

Nazwa i adres
jednostki
projektowej:

KRYSTIAN GAJDA USŁUGI INŻYNIERYJNE

Prądzew 70A, 97-438 Rusiec
NIP 769 188 05 32 REGON 529729651
tel. 606 297 796

Strona tytułowa

Stadium:	PROJEKT STAŁEJ ORGANIZACJI RUCHU
Nazwa zadania:	Przebudowa drogi gminnej nr 117328E w m. Czernice w km od 0+000,00 do 0+627,97
Obiekt:	DROGA GMINNA NR 117328E W M. CZERNICE, GM. OSJAKÓW, W KM OD 0+000,00 DO 0+627,97
Adres:	Działka nr 2243 obr. Czernice, gm. Osjaków
Branża:	Drogowa
Kategoria obiektu budowlanego:	IV, XXV
Inwestor:	GMINA OSJAKÓW Ul. Targowa 26 98-320 Osjaków
Zawartość opracowania:	Planowany termin wprowadzenia stałej organizacji ruchu: maj 2026 r. – maj 2027 r.

Stanowisko	Imię i nazwisko	Nr uprawnień / specjalność	Data oprac.	Podpis
PROJEKTANT	mgr inż. Krystian Gajda	LOD/1856/PWOD/12 / drogowa	09.2025 r.	

Data opracowania:

Wrzesień 2025

Zawartość projektu

Część opisowa:

- 1. Cel opracowania**
- 2. Podstawa opracowania**
- 3. Zakres opracowania i charakterystyka terenu**
- 4. Oznakowanie**
- 5. Wymagania**
- 6. Obowiązki Inwestora**
- 7. Obowiązki Wykonawcy**

Część rysunkowa:

- **Plan orientacyjny, rys. nr 1**
- **Plan sytuacyjny, rys. nr 2**

Opis techniczny

1. Cel opracowania

Celem opracowania jest określenie sposobu właściwego oznakowania przebudowywanego odcinka drogi gminnej nr 117328E w m. Czernice, gm. Osjaków, w km od 0+000,00 do 0+627,97.

2. Podstawa opracowania

- Ustawa z dnia 21 marca 1985 r. o drogach publicznych z późniejszymi zmianami,
- Ustawa z dnia 20 czerwca 1997 r. - Prawo o ruchu drogowym z późniejszymi zmianami,
- Rozporządzenie Ministrów Infrastruktury oraz Spraw Wewnętrznych i Administracji z dnia 31 lipca 2002 r. w sprawie znaków i sygnałów drogowych z późniejszymi zmianami,
- Rozporządzenie Ministra Infrastruktury z dnia 3 lipca 2003 r. w sprawie szczegółowych warunków technicznych dla znaków i sygnałów drogowych oraz urządzeń bezpieczeństwa ruchu drogowego i warunków ich umieszczania na drogach z późniejszymi zmianami,
- Rozporządzenie Ministra Infrastruktury z dnia 23 września 2003 r. w sprawie szczegółowych warunków zarządzania ruchem na drogach oraz wykonywania nadzoru nad tym zarządzaniem z późniejszymi zmianami (Dz. U. z 2017 r., poz. 784).

3. Zakres opracowania i charakterystyka terenu

Przedmiotem opracowania jest projekt stałej organizacji ruchu dla przebudowywanego odcinka drogi gminnej nr 117328E w m. Czernice, gm. Osjaków, w km od 0+000,00 do 0+627,97.

Stan istniejący

W obecnej chwili droga na odcinku objętym opracowaniem posiada jezdnię o nawierzchni gruntowej utwardzonej kruszywem, o szerokości śred. od ok. 3,1m do ok. 3,7m. Droga posiada przekrój drogowy z obustronnym poboczami gruntowym.

Jezdnie i pobocza w złym stanie technicznym, posiadają liczne nierówności, garby oraz ubytki. Projektowany odcinek drogi przebiega przez tereny zabudowane budownictwa

jednorodzinne oraz w sąsiedztwie pól i lasów. Odwodnienie do istniejących rowów oraz na niżej położone nieutwardzone tereny chłonne pasa drogowego.

Szerokość pasa drogowego: od ok. 6,0 do ok. 7,0 m.

Parametry charakterystyczne projektowanej drogi gminnej nr 117328E:

- | | | |
|---|--------------------------------|--|
| - | Kategoria drogi | - Gminna |
| - | Klasa drogi | - D |
| - | Rodzaj drogi | - jednojezdniowa |
| - | Szerokość jezdni | - 4,50 m |
| | | (wg rys. "Plan Sytuacyjno-Wysokościowy") |
| - | Szerokość poboczy | - 0,50m |
| | | (wg rys. "Plan Sytuacyjno-Wysokościowy") |
| - | Długość odc. dr. w opracowaniu | - 627,97 m |
| - | Spadek jezdni | - jednostronny |
| - | Przekrój drogi | - drogowy |
| - | Odwodnienie | - do istniejących rowów, do projektowanych muld, na pobocza chłonne oraz na niżej położone nieutwardzone tereny chłonne pasa drogowego (zieleń absorbująca) do projektowanych i istniejących rowów |

Droga gminna nr 117328E na przedmiotowym odcinku zlokalizowana jest w terenie średnio zróżnicowanym wysokościowo. Droga przebiega terenami zabudowanymi budownictwem jednorodzinne oraz w sąsiedztwie pól i lasów.

Drogi obsługuje głównie ruch lokalny. Natężenie ruchu – niskie

Droga łączy się z drogą gminną nr 117302E i drogą gminną nr 117408E.

Po przebudowie droga posiadać będzie jezdnię z betonu asfaltowego oraz obustronne pobocza utwardzone kruszywem.

4. Oznakowanie

Projekt przewiduje oznakowanie skrzyżowania z drogą gminną nr 117302E poprzez ustawienie znaków pionowych B-20, A-6b i A-6c oraz oznakowanie skrzyżowania z drogą gminną nr 117408E poprzez ustawienie znaku pionowego B-20. Przewiduje się również ustawienie tablic D-42 i D-43 (początek i koniec obszaru zabudowanego) w obrębie skrzyżowania DG 117328E z DG 117302E.

Znaki drogowe oraz urządzenia bezpieczeństwa ruchu użyte do wykonania stałej organizacji ruchu, muszą być zgodne z *Rozporządzenie Ministra Infrastruktury z dnia 3 lipca 2003 roku w sprawie szczegółowych warunków technicznych dla znaków i sygnałów drogowych oraz urządzeń bezpieczeństwa ruchu drogowego i warunkach ich umieszczenia na drogach*.

Sposób oznakowania i szczegółowa lokalizacja znaków - zgodnie z rysunkiem nr 2.

Wykaz projektowanych znaków:

- pionowe:

- A-6b – szt. 1,
- A-6c – szt. 1,
- B-20 – szt. 2,
- D-42 – szt. 1,
- D-43 – szt. 1.

Planowany termin wprowadzenia zmiany stałej organizacji ruchu: 05.2026 r. – 05.2027 r.

5. Wymagania

Do oznakowania należy stosować wyłącznie znaki drogowe odblaskowe. Znaki powinny być zamontowane do słupków w sposób uniemożliwiający ich obrót wokół osi słupka. Należy użyć znaków dopuszczonych do obrotu i powszechnego stosowania w budownictwie, dla których dokonano oceny zgodności i wydano certyfikaty lub deklarację zgodności z odpowiednią normą lub aprobatą techniczną. Do oznakowania należy zastosować znaki odblaskowe, II generacji. Wielkość znaków zaprojektowano jako małe, za wyjątkiem znaków B-20, które należy przyjąć jako średnie. Ponadto należy zastosować znaki D-42, D-43 o wymiarach 1200x530mm.

Znaki po stronie pobocza należy umieścić tak, by odległość znaku od krawędzi korony drogi wynosiła minimum 0,50m, a wysokość zamocowania dolnej krawędzi znaku od nawierzchni powinna wynosić minimum 2,00m.

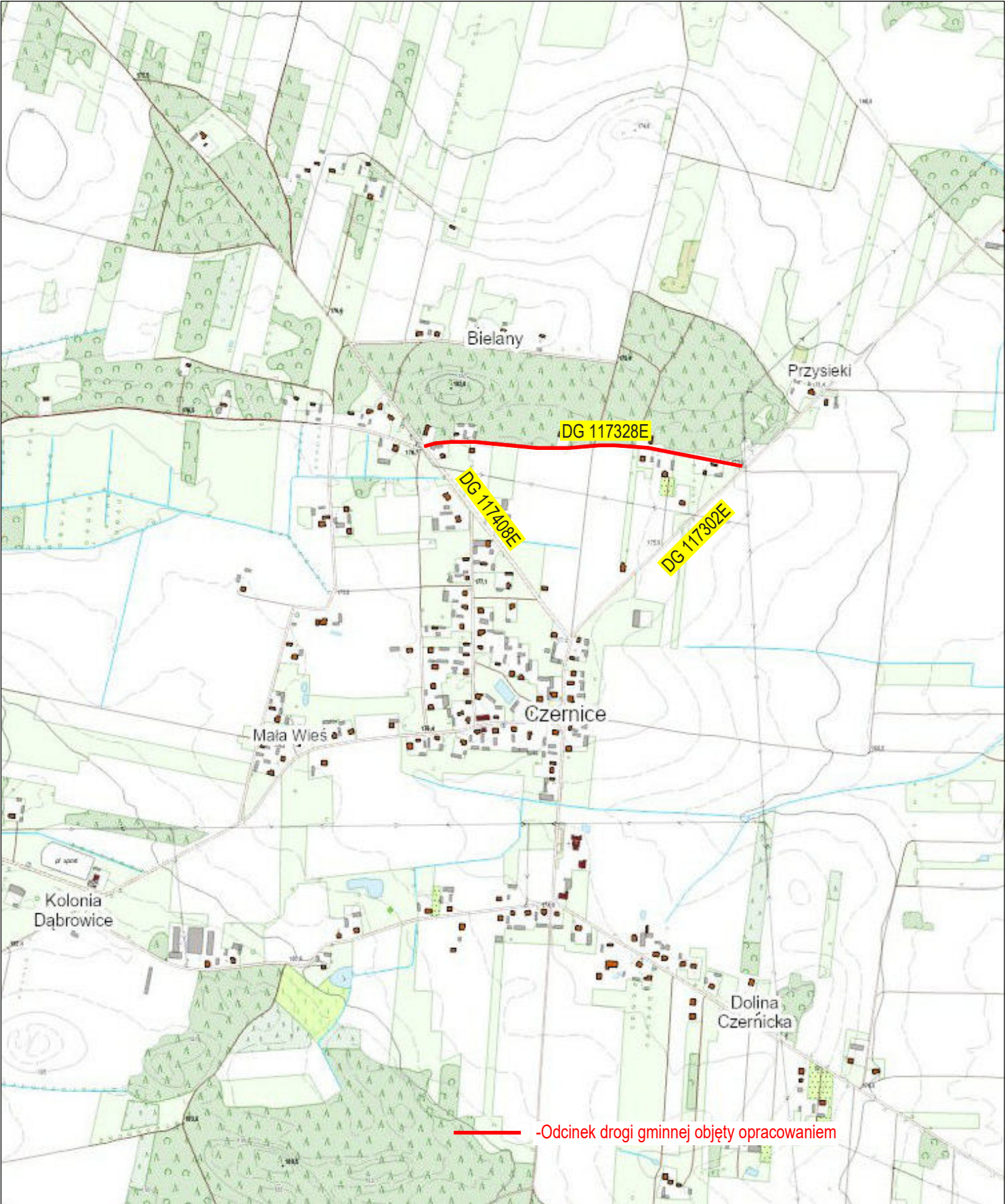
6. Obowiązki Inwestora

O terminie wprowadzenia projektowanej stałej organizacji ruchu Inwestor jest zobowiązany powiadomić:

- organ zarządzający ruchem,
- zarządcę drogi,
- właściwego komendanta policji.

7. Obowiązki Wykonawcy

Jednostki prowadzące roboty w pasie drogowym w zakresie wprowadzenia stałej organizacji ruchu zobowiązane są do utrzymania w należytym stanie wszystkich środków technicznych użytych do wykonania oznakowania i odpowiadają za bezpieczeństwo ruchu wynikające z prowadzonych robót. Zobowiązane są również do przestrzegania zaleceń zawartych w uzgodnieniach.



Nazwa, obiekt: <i>Przebudowa drogi gminnej nr 117328E w m. Czernice w km od 0+000,00 do 0+627,97</i>				Nr rysunku: 1
Adres inwestycji: <i>Droga gminna nr 117328E w m. Czernice, gm. Osjaków</i>				Skala: 1:10 000
Tytuł rysunku: PLAN ORIENTACYJNY				
Stanowisko: <i>Projektant</i>	Imię i nazwisko: <i>mgr inż. Krystian Gajda</i>	Nr uprawnień/specjalność: <i>LOD/1856/PWOD/12 /drogowa</i>	Podpis:	Data opracowania: <i>wrzesień 2025</i>



LEGENDA

- projektowana jezdnia
- projektowane pobocza
- projektowane zjazdy i dojścia do furtek
- zakres włączenia technologicznego
- krawędź projektowanej jezdni
- krawędź projektowanych poboczy
- krawędź projektowanych zjazdów i dojść do furtek
- numery działek inwestycyjnych

Nazwa, obiekt: Przebudowa drogi gminnej nr 117328E w m. Czernice w km od 0+000.00 do 0+627.97		Nr rysunku: 2	
Adres inwestycji: Droga gminna nr 117328E w m. Czernice, gm. Ojarków		Skala: 1:500	
Tytuł rysunku: PLAN SYTUACYJNY		Data opracowania: wrzesień 2025	
Stworzyciel: Projektant	Imię i nazwisko: mgr inż. Krystian Gajda	Nr uprawnień/specjalność: LOD/1856/PWOD/12 /drogowa	Podpis: