

do umowy nr ../2025 z dnia2025 roku
o wykonanie prac projektowych i pełnienie nadzoru autorskiego
opracowanie dokumentacji projektowej pn.:
**Rozbudowa drogi powiatowej nr 4497P Przykona – Dobra
na odcinku Bądków Pierwszy - Żeronice**

Opis przedmiotu zamówienia dla zadania:

Opracowanie dokumentacji projektowej pn:
**Rozbudowa drogi powiatowej nr 4497P Przykona – Dobra
na odcinku Bądków Pierwszy - Żeronice**

1. Opis przedmiotu zamówienia

Opracowanie dokumentacji projektowo - kosztorysowej oraz przygotowanie i pozyskanie niezbędnych dokumentów przewidzianych obowiązującymi przepisami do uzyskania zgody na wykonanie inwestycji pn.:

**Rozbudowa drogi powiatowej nr 4497P Przykona – Dobra
na odcinku Bądków Pierwszy - Żeronice**

W ramach ww. zadania należy wykonać projekty:

Projekt nr 1

**Rozbudowa drogi powiatowej nr 4497P Przykona – Dobra
na odcinku w m. Bądków Pierwszy**

Projektowana jest **rozbudowa drogi powiatowej nr 4497P** na odcinku w m. Bądków Pierwszy od skrzyżowania z drogą gminną w m. Bądków Pierwszy – działka nr 453 od skrzyżowania z drogą gminną w m. Bądków Pierwszy – działka nr 549 o łącznej długości około: **0,255 km** wzdłuż działki nr 478 w m. Bądków Pierwszy, Gmina Przykona

Projekt nr 2

**Rozbudowa drogi powiatowej nr 4497P Przykona – Dobra
na odcinku w m. Żeronice**

Projektowana jest **rozbudowa drogi powiatowej nr 4497P** na odcinku w m. Żeronice: od działki nr 198 w m. Żeronice od skrzyżowania z drogą powiatowa w m. Żeronice – działka nr 295 o łącznej długości około: **0,870 km** wzdłuż działki nr 297 w m. Żeronice, Gmina Dobra

Powyższy zakres z uwagi na parametry użytkowe projektowanych elementów, zostanie ostatecznie określony przez Wykonawcę w koordynacji z Zamawiającym.

2. Zakres i warunki wykonania dokumentacji

Parametry istniejącej drogi w m. Bądków Pierwszy

kategoria drogi	powiatowa
klasa drogi	Z - lokalna
ist. szerokość jezdni	6,0
odwodnienie	powierzchniowe do rowów przydrożnych i częściowo do kanalizacji deszczowej w m. Bądków Pierwszy i
chodnik	nawiązanie do istniejącego chodnika
infrastruktura techniczna	w pasie drogowym, zarówno podziemna jak i napowietrzna oraz ogrodzenia

Parametry istniejącej drogi w m. Żeronice

kategoria drogi	powiatowa
klasa drogi	Z - lokalna
ist. szerokość jezdni	6,0
odwodnienie	powierzchniowe do rowów przydrożnych i częściowo do kanalizacji deszczowej w m. Żeronice
chodnik	nawiązanie do istniejącego chodnika
infrastruktura techniczna	w pasie drogowym, zarówno podziemna jak i napowietrzna oraz ogrodzenia

Dokumentację należy wykonać zgodnie z przepisami prawa, w szczególności z:

- 1) rozporządzeniem Ministra Infrastruktury z dnia 24 czerwca 2022 r. w sprawie przepisów techniczno-budowlanych dotyczących dróg publicznych
- 2) rozporządzeniem Ministra Infrastruktury z dnia 23 czerwca 2003r. w sprawie informacji dotyczącej bezpieczeństwa i ochrony zdrowia oraz planu bezpieczeństwa i ochrony zdrowia
- 3) rozporządzeniem Ministra Infrastruktury z dnia 3 lipca 2003r. w sprawie szczegółowych warunków technicznych dla znaków i sygnałów drogowych oraz urządzeń bezpieczeństwa ruchu drogowego i warunków ich umieszczania na drogach,
- 4) rozporządzeniem Ministra Rozwoju i Technologii z dnia 20 grudnia 2021 r. w sprawie szczegółowego zakresu i formy dokumentacji projektowej, specyfikacji technicznych wykonania i odbioru robót budowlanych oraz programu funkcjonalno-użytkowego,
- 5) rozporządzeniem Ministra Rozwoju i Technologii z dnia 20 grudnia 2021 r. w sprawie określenia metod i podstaw sporządzania kosztorysu inwestorskiego, obliczania planowanych kosztów prac projektowych oraz planowanych kosztów robót budowlanych określonych w programie funkcjonalno-użytkowym,
- 6) ustawą z dnia 7 lipca 1994 r. Prawo budowlane,
- 7) rozporządzeniem Ministra Rozwoju w sprawie szczegółowego zakresu i formy projektu budowlanego, t.j. z 12.07.2022
- 8) ustawą z dnia 10 kwietnia 2003 r. o szczególnych zasadach przygotowania i realizacji inwestycji w zakresie dróg publicznych,
- 9) miejscowym planem zagospodarowania przestrzennego.

3. Projekty winny być opracowane na aktualnej mapie do celów projektowych w skali 1:500 z klauzulą właściwego ośrodka dokumentacji geodezyjnej. Aktualizacja treści mapy zasadniczej musi dotyczyć nakładek tematycznych (sytuacja, uzbrojenie, wysokość, ewidencja oraz opis punktów osnowy geodezyjnej z bezpośredniego pomiaru). Pomiarom należy objąć szczegóły zawierające treść mapy zasadniczej oraz szczegóły konieczne do sporządzenia mapy, w tym:

- 1) **kilometraż dróg,**
- 2) **drzewa i krzewy w pasie drogowym,**
- 3) **ogrodzenia,**
- 4) **bariery drogowe,**
- 5) **odwodnienia,**
- 6) **rowy**
- 7) **rowy melioracyjne**
- 8) **zjazdy**
- 9) **przepusty pod drogą i zjazdami**

Rzędne do sporządzenia przekrojów poprzecznych drogi **co min. 25 m** należy nanieść na mapę do celów projektowych rzędne wszystkich elementów drogi m.in. jezdni, krawężników, rowów, skarp itp.); należy pomiarem objąć również charakterystyczne punkty jak góra i dół krawężnika, skarpy i dna rowów, zmiana niwelety jezdni. Dodatkowo należy ustalić i pomierzyć krawędzie terenu.

4. Projekt budowlany winien zawierać: informację bezpieczeństwa i ochrony zdrowia (IBIOZ), **wszystkie konieczne branże** oraz niezbędne uzgodnienia umożliwiające uzyskanie decyzji o zezwoleniu na realizacji inwestycji drogowej w oparciu o przepis ustawy z dnia 10 kwietnia 2003 r. o szczególnych zasadach przygotowania i realizacji inwestycji w zakresie dróg publicznych.
5. Projekt wykonawczy (**dla każdej branży wyodrębnione opracowanie**), uzupełniający i uszczegóławiający w zakresie i stopniu dokładności niezbędnym do sporządzenia przedmiaru robót, kosztorysu inwestorskiego, przygotowania oferty przez wykonawcę robót budowlanych, w tym projekt zagospodarowania terenu wykonany na mapie, o której mowa w pkt 2.
6. Specyfikacja techniczna wykonania i odbioru robót budowlanych (dla każdej branży niezwiązanej z funkcjonowaniem drogi wyodrębnione opracowanie) winna zawierać w szczególności zbiory wymagań, które są niezbędne do określenia standardu i jakości wykonania robót, w zakresie sposobu wykonania robót budowlanych, właściwości wyrobów budowlanych oraz oceny prawidłowości wykonania poszczególnych robót.
7. Przedmiar robót (dla każdej branży niezwiązanej z funkcjonowaniem drogi wyodrębnione opracowanie) winien zawierać zestawienie przewidywanych do wykonania robót w kolejności technologicznej ich wykonania wraz ze wskazaniem podstaw ustalających szczegółowy opis, z wyliczeniem i zestawieniem ilości jednostek miar robót podstawowych oraz wskazaniem podstaw do ustalania jednostkowych nakładów rzeczowych.

8. Kosztorys inwestorski (dla każdej branży niezwiązanej z funkcjonowaniem drogi wyodrębnione opracowanie) winien obejmować zbiorcze zestawienie kosztów inwestycji,
Zaznacza się konieczność wykonania przedmiaru i kosztorysów z podziałem na odcinki według wskazania Zamawiającego

9. Projekt stałej organizacji ruchu - winien być zatwierdzony przez właściwe organy.

10. Dokumentacja winna być kompletna, w szczególności zawierać wszelkie wymagane przepisami prawa oraz zasadami wiedzy technicznej opinie, uzgodnienia, pozwolenia.

11. **W przypadkach koniecznych i uzasadnionych należy uzyskać odstępstwo od przepisów techniczno-budowlanych.**

12. **Wykonawca opatrzy ww. opracowanie w:**

- 1) wykaz zawartości opracowania,
- 2) pisemne oświadczenie, że dostarczona dokumentacja jest wykonana zgodnie z postanowieniami umowy, zasadami współczesnej wiedzy technicznej oraz obowiązującymi przepisami, w tym warunkami technicznymi, i jest kompletna z punktu widzenia celu, któremu ma służyć,
- 3) pisemne oświadczenie, że dostarczona dokumentacja stanowiąca opis przedmiotu zamówienia jest zgodna z obowiązującą ustawą Prawo zamówień publicznych oraz nie narusza zasad uczciwej konkurencji;
- 4) pisemne oświadczenie, że dokumentacja stanowiąca opis przedmiotu zamówienia zapewnia dostępność rozwiązań projektowanych dla potrzeb wszystkich użytkowników obiektu, w szczególności dla osób niepełnosprawnych.
- 5) pisemne oświadczenie wykonawcy, że przysługują mu prawa autorskie majątkowe do utworów wchodzących w skład dokumentacji.

13. **W zakres dokumentacji wchodzi w szczególności:**

Projekt nr 1

**Rozbudowa drogi powiatowej nr 4497P Przykona – Dobra
na odcinku w m. Bądków Pierwszy**

- 1) **przebudowa drogi powiatowej - budowa chodnika**
- 2) **wykonanie nowej nawierzchni jezdni bitumicznej**
- 3) **likwidacja miejsc lokalnej utraty nośności** – w przypadku stwierdzenia takich miejsc,
- 4) **zaprojektowanie umocnienia poboczy kruszywem łamanym o szerokości min 1,5 m**
- 5) **zaprojektowanie ciągu pieszego po stronie prawej jadąc w kierunku Dobrej na całym odcinku na długości około 255,00 mb o szerokości min. 2,0 m**
- 6) **odwodnienie pasa drogowego poprzez rowy przydrożne i wpusty deszczowe wraz z odprowadzeniem poprzez przykanaliki do rowu przydrożnego – lub inny alternatywny sposób zaproponowany przez projektanta**
- 7) **przejścia dla pieszych zwykle wraz z doświetleniem (przejście w rejonie istniejącego przystanku autobusowego)**
- 8) **wprowadzenie zmian w stałej organizacji ruchu; (oznakowanie poziome i pionowe)**
- 9) **w przypadkach koniecznych i uzasadnionych należy uzyskać odstępstwo od przepisów techniczno-budowlanych**
- 10) **budowa/przebudowa urządzeń odwadniających korpus drogi, - odcinki kanalizacji deszczowej, rowu przydrożne – w najbardziej optymalnych rozwiązaniach**

- 11) budowa kanału technologicznego zgodnie z art. 39 ust. 6 ustawy z dnia 21 marca 1985 r. o drogach publicznych (Dz. U. 2022 r. poz. 1693, 1768, 1783 z późn. zm.). w przypadku nieuzyskania zwolnienia z obowiązku budowy kanału technologicznego decyzją Ministra właściwego do spraw informatyzacji; - ewentualne uzyskanie odstępstwa,
- 12) **przebudowa/rozbudowa istniejących przepustów pod drogą – po ocenie stanu technicznego**
- 13) **przebudowa i budowa zjazdów**, - do posesji zabudowanych o nawierzchni z betonowej kostki brukowej – na pola uprawne i inne tereny niezabudowane bitumiczne/z kruszywa łamanego
- 14) przebudowa/rozbudowa skrzyżowania w zakresie nawierzchni z drogami poprzecznymi w niezbędnym zakresie z uwzględnieniem zapisów w obowiązujących miejscowym planie zagospodarowania terenu
- 15) uwzględnienie budowy/przebudowy zatok i peronów wzdłuż istniejących **zatok autobusowych** lub zlokalizowanie nowych zatok gdy zajdzie konieczność ich lokalizacji po uzgodnieniu z gminami
- 16) **przebudowa wszelkiej kolidującej/budowa infrastruktury technicznej i sieci uzbrojenia terenu, jeżeli będzie to wynikać z warunków właścicieli urządzeń,**
- 17) kategoria ruchu **KR3-4, 115 kN na oś,**
- 18) zabezpieczenie istniejącej infrastruktury technicznej, jeżeli będzie to wynikać z warunków właścicieli urządzeń, w zakresie niezbędnym,

Projekt nr 2

Rozbudowa drogi powiatowej nr 4497P Przykona – Dobra na odcinku w m. Żeronice

- 1) **przebudowa drogi powiatowej - budowa chodnika**
- 2) wykonanie **nowej nawierzchni jezdni bitumicznej**
- 3) likwidacja miejsc lokalnej **utruty nośności** – w przypadku stwierdzenia takich miejsc,
- 4) zaprojektowanie umocnienia **poboczy kruszywem łamanym** o szerokości **min 1,5 m**
- 5) zaprojektowanie **ciągu pieszego po stronie prawej jadąc w kierunku Dobrej** na całym odcinku na długości **około 870,00 mb** o szerokości **min. 2,0 m**
- 6) **odwodnienie pasa drogowego poprzez rowy przydrożne i wpusty deszczowe wraz z odprowadzeniem poprzez przykanaliki do rowu przydrożnego – lub inny alternatywny sposób zaproponowany przez projektanta**
- 7) **odtworzenie rowów przydrożnych**
- 8) **przejścia dla pieszych zwykle wraz z doświetleniem (przejście w rejonie istniejącego przystanku autobusowego)**
- 9) wprowadzenie zmian w stałej organizacji ruchu; (**oznakowanie poziome i pionowe**)
- 10) **w przypadkach koniecznych i uzasadnionych należy uzyskać odstępstwo od przepisów techniczno-budowlanych**
- 11) budowa/przebudowa urządzeń **odwadniających korpus drogi**, - odcinki kanalizacji deszczowej, rowu przydrożne – w najbardziej optymalnych rozwiązaniach
- 12) budowa kanału technologicznego zgodnie z art. 39 ust. 6 ustawy z dnia 21 marca 1985 r. o drogach publicznych (Dz. U. 2022 r. poz. 1693, 1768, 1783 z późn. zm.). w przypadku nieuzyskania zwolnienia z obowiązku budowy kanału technologicznego decyzją Ministra właściwego do spraw informatyzacji; - ewentualne uzyskanie odstępstwa,
- 13) **przebudowa/rozbudowa istniejących przepustów pod drogą – po ocenie stanu technicznego**

- 14) **przebudowa i budowa zjazdów**, - do posesji zabudowanych o nawierzchni z betonowej kostki brukowej – na pola uprawne i inne tereny niezabudowane bitumiczne/z kruszywa łamanego
- 15) przebudowa/rozbudowa skrzyżowania w zakresie nawierzchni z drogami poprzecznymi w niezbędnym zakresie z uwzględnieniem zapisów w obowiązujących miejscowym planie zagospodarowania terenu
- 16) uwzględnienie budowy/przebudowy zatok i peronów wzdłuż istniejących **zatok autobusowych** lub zlokalizowanie nowych zatok gdy zajdzie konieczność ich lokalizacji po uzgodnieniu z gminami
- 17) **przebudowa wszelkiej kolidującej/budowa infrastruktury technicznej i sieci uzbrojenia terenu, jeżeli będzie to wynikać z warunków właścicieli urządzeń,**
- 18) kategoria ruchu **KR3-4, 115 kN na oś,**
- 19) zabezpieczenie istniejącej infrastruktury technicznej, jeżeli będzie to wynikać z warunków właścicieli urządzeń, w zakresie niezbędnym,
- 20) **przebudowa istniejącego przepustu pod drogą powiatowa w m. Ugory przy dz. nr 34 rów melioracyjny**

UWAGA:

Ww. zakres opracowania dokumentacji może ulec zmianie na etapie uzgodnienia zaproponowanej koncepcji rozwiązań projektowych po uzgodnieniu z gminami.

Koncepcję rozwiązań projektowych dotyczących branży drogowej w postaci papierowej oraz cyfrowej na nośniku elektronicznym (USB, płyta CD lub DVD), według wyboru Wykonawcy. powinna zawierać plan zagospodarowania terenu dla całego odcinka z naniesionym i zróżnicowanym kolorystycznie projektowanym zagospodarowaniem terenu i infrastrukturą techniczną i propozycją rozwiązań w zakresie zastosowanych materiałów.

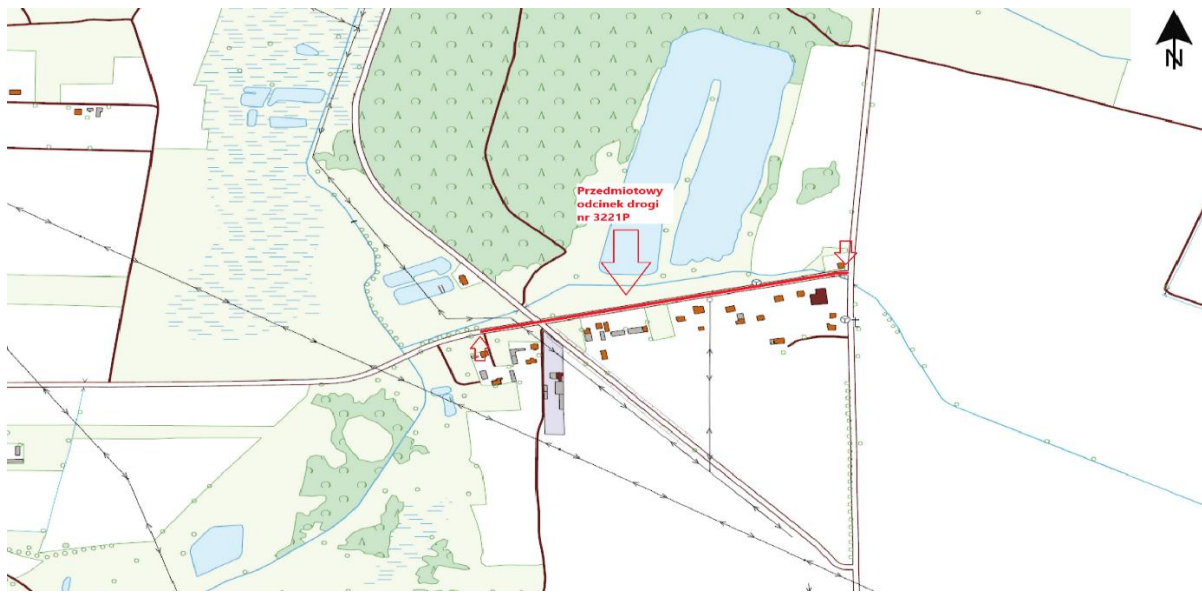
Za Zamawiającego

Za Wykonawcę

.....

.....

Projekt nr 1
Rozbudowa drogi powiatowej nr 4497P Przykona – Dobra
na odcinku w m. Bądków Pierwszy



Projekt nr 2
Rozbudowa drogi powiatowej nr 4497P Przykona – Dobra
na odcinku w m. Żeronice

