

## PROGRAM FUNKCJONALNO – UŻYTKOWY

Nazwa zadania:	Z kulturą i edukacją w tle - zaprojektowanie i wykonanie wszechstronnego naukowego placu na terenie zielonym za Książnicą Beskidzką w Bielsku-Białej w ramach Budżetu Obywatelskiego Bielska-Białej OBB012.
Adres:	ul. Juliusza Słowackiego 17a, 43-300 Bielsko-Biała
Lokalizacja:	Bielsko-Biała, działki nr: 1010/1 oraz 31/4 obręb: Górne Przedmieście
Zamawiający	Książnica Beskidzka w Bielsku-Białej, Juliusza Słowackiego 17a, 43-300 Bielsko-Biała

Opracowała: mgr inż. Alina Przybyłowska

Marzec 2025

Spis zawartości:

Kody robót wg wspólnego słownika zamówień (CPV)

**1 Część opisowa**

- 1.1 opis ogólny przedmioty zamówienia
- 1.2 Charakterystyczne parametry określające wielkość obiektu lub zakres robót budowlanych
  - 1.2.1 Założenia programowe
- 1.3 Zakres zamówienia
  - 1.3.1 Etap I – prace projektowe
  - 1.3.2 Etap II – roboty budowlano- montażowe
  - 1.3.3 Aktualne uwarunkowania wykonania przedmiotu zamówienia
- 1.4 Opis wymagań Zamawiającego w stosunku do przedmiotu zamówienia
  - 1.4.1 wymagania Zamawiającego w stosunku do przedmiotu zamówienia, dotyczące:
    - 1.4.1.1 wymagany zakres i forma dokumentacji projektowej
    - 1.4.1.2 wymagana treść dokumentacji
    - 1.4.1.3 przygotowanie terenu budowy
    - 1.4.1.4 wyposażenie, opis urządzeń zabawowych
    - 1.4.1.5 zagospodarowanie terenu
- 1.5 warunki wykonania i odbioru robót budowlanych
  - 1.5.1 warunki wykonania dokumentacji projektowej i robót budowlanych
  - 1.5.2 warunki odbioru dokumentacji projektowej i robót budowlanych

**2 Część informacyjna**

- 2.1 Oświadczenie Zamawiającego o stwierdzające jego prawo do dysponowania nieruchomością na cele budowlane
- 2.2 Przepisy prawne i normy związane z projektowaniem i wykonaniem zamierzenia budowlanego
  - 2.2.1 podstawowe przepisy, które należy zastosować w projekcie budowlanym
  - 2.2.2 podstawowe przepisy, które należy zastosować w projekcie wykonawczym
  - 2.2.3 Polskie Normy i inne przepisy obowiązujące

**Kody robót wg wspólnego słownika zamówień CPV**

Usługi projektowe:

71220000-6 – usługi projektowania architektonicznego

71320000-7 – usługi inżynierskie w zakresie projektowania

Roboty budowlane:

36535200-2 – wyposażenie placów zabaw

45111200-0 – roboty w zakresie przygotowania terenu pod budowę i roboty ziemne

45111213-4 – roboty w zakresie oczyszczania terenu

45112710-5 – kształtowanie terenów zielonych

45112723-9 – roboty w zakresie kształtowania placów zabaw

45223800-4 – montaż i wznoszenie gotowych konstrukcji

45233000-9 – roboty w zakresie wykonywania nawierzchni placu zabaw

## 1. Część opisowa

### 1.1. Opis ogólny przedmioty zamówienia

Zadanie pn. „Z kulturą i edukacją w tle - zaprojektowanie i wykonanie wszechstronnego naukowego placu na terenie zielonym za Książnicą Beskidzką w Bielsku-Białej wykonywane w ramach Budżetu Obywatelskiego Bielska-Białej OBB012. Użytkownikiem i odbiorcą zrealizowanych robót będzie Książnica Beskidzka ul. Juliusza Słowackiego 17a w Bielsku-Białej.

Przedmiotem zamówienia jest wykonanie projektu, pełnienie nadzoru autorskiego oraz budowa naukowego placu zabaw na terenie dwóch działek mających łączną powierzchnię ok. 2500 m<sup>2</sup>. Teren placu zabaw ma być ogólnodostępny dla wszystkich grup wiekowych. Zamontowane urządzenia mają pobudzać kreatywność i pomagać zrozumieć zasady nauki i otaczającego świata. Plac zabaw ma zachęcać do aktywności na świeżym powietrzu, co jest istotne dla zdrowia fizycznego i psychicznego.

Zamówienie obejmuje zaprojektowanie i wykonanie odpowiednich stref placu zabaw z przeznaczeniem do zabaw i ćwiczeń naukowych, komunikacji oraz strefy zielonej wraz z jego wyposażeniem w urządzenia zabawowe, ławki, kosz na śmiecie, tablicę regulaminowo- informacyjną oraz ogrodzenie.

Przedmiot zamówienia obejmuje wszystkie prace wchodzące w zakres procesu budowlanego począwszy od wykonania dokumentacji projektowej, pełnienie nadzoru autorskiego w trakcie realizacji, poprzez dokonanie zgłoszenia robót budowlanych niewymagających pozwolenia na budowę i uzyskanie zaświadczenia o braku sprzeciwu do wykonywanych tych robót (lub decyzji pozwolenia na budowę jeśli będzie wymagane), realizację robót budowlanych, wykonanie powykonawczej inwentaryzacji geodezyjnej.

### 1.2. Charakterystyczne parametry określające wielkość obiektu lub zakres robót budowlanych

#### 1.2.1. Założenia programowe

Podstawowym celem inwestycji jest budowa placu zabaw, w ramach programu Budżetu Obywatelskiego OBB012, celem stworzenia warunków do rozwoju aktywności fizycznej oraz intelektualnej dzieci w sposób pozwalający na poznawanie świata.

Przewiduje się budowę placu zabaw o powierzchni całkowitej ok. 750 m<sup>2</sup> z wydzieleniem następujących stref:

a) **strefy do zabaw** o powierzchni ok. 250 m<sup>2</sup>, na której zostaną zainstalowane urządzenia zabawowe edukacyjne, nie wymagające tzw. nawierzchni bezpiecznej.

b) **strefy komunikacyjnej** (ścieżka) o powierzchni ok. 150 m<sup>2</sup>, ścieżka utwardzona z kostki betonowej typu grubości 6cm. Szerokość ścieżki winna wynosić min. 1,5 m. Nawierzchnię ścieżki należy ograniczyć obrzeżem betonowym ( z oporem po stronie zewnętrznej) na pograniczu z nawierzchnią trawiastą. W celu ułatwienia spływu wód opadowych należy zastosować spadek poprzeczny wynoszący min. 2 %.

c) **strefy zielonej** pod trawniki o powierzchni ok. 350 m<sup>2</sup>. Powierzchnia zieleni powinna być wyprofilowana ze spadkiem od 1 – 3 %, ułatwiającym powierzchniowy spływ wody. W strefie zielonej należy przewidzieć również nasadzenia zieleni niskiej wydzielającej poszczególne strefy zabaw np. Klon palmowy japoński Crimson queen czerwony w ilości min 3 szt. oraz trawy pampasowe Cortaderia selloana min 20 szt..

## BILANS TERENU

Powierzchnia terenu objętego opracowaniem	ok. 2500m <sup>2</sup>
Powierzchnia placu zabaw	ok. 750m <sup>2</sup>
Powierzchnia strefy do zabaw	250m <sup>2</sup> ( z tolerancją $\pm 10\%$ )
Powierzchnia strefy komunikacyjnej (ścieżki)	150m <sup>2</sup> ( z tolerancją $\pm 10\%$ )
Powierzchnia strefy zielonej	ok. 350m <sup>2</sup>

W ramach inwestycji należy wykonać:

a) kompletny projekt budowlany (PZT, PAB, PT – wykonany w standardzie projektu wykonawczego), wraz ze skutecznym zgłoszeniem robót (lub uzyskaniem decyzji pozwolenia na budowę o ile będzie konieczne).

b) plac zabaw wyposażony w urządzenia zabawowe typu:

- gra polegająca na zapamiętywaniu i odnajdowaniu par kostek (obrazków) spersonalizowanych i związanych z miastem Bielsko-Biała oraz Książnicą Beskidzką, wymiary urządzenia ok. 1500x1700 mm,
- urządzenie imitujące grę „głuchy telefon”,
- urządzenie obrotowe imitujące koło optyczne,
- urządzenie muzyczne składające się z dzwonów, rur i gongów, wymiar urządzenia,
- urządzenie lustrzane,
- urządzenie typu kompas o wysokości ok. 120 cm,
- tablica edukacyjna o tematyce: pór roku, kalendarza, zegara o wymiarach ok. 1000x1150 mm,
- urządzenie film animacyjny,
- urządzenie imitujące kuchnię,
- Urządzenie muzyczne zawierające dzwony rurowe,
- Urządzenie peryskop,
- Urządzenie muzyczne działające na zasadzie ksylofonu,
- Dwustronne urządzenie lustrzane,
- Panel sensoryczny ukazujące emocje,
- Urządzenie obrotowe imitujące dźwięki spadającego deszczu,

c) tablicę regulaminowo- informacyjną

d) zagospodarowanie strefy zieleni: Klon palmowy japoński Crimson queen czerwony w ilości min 3 szt., trawa pampasowa Cortaderia selloana min 20 szt.,

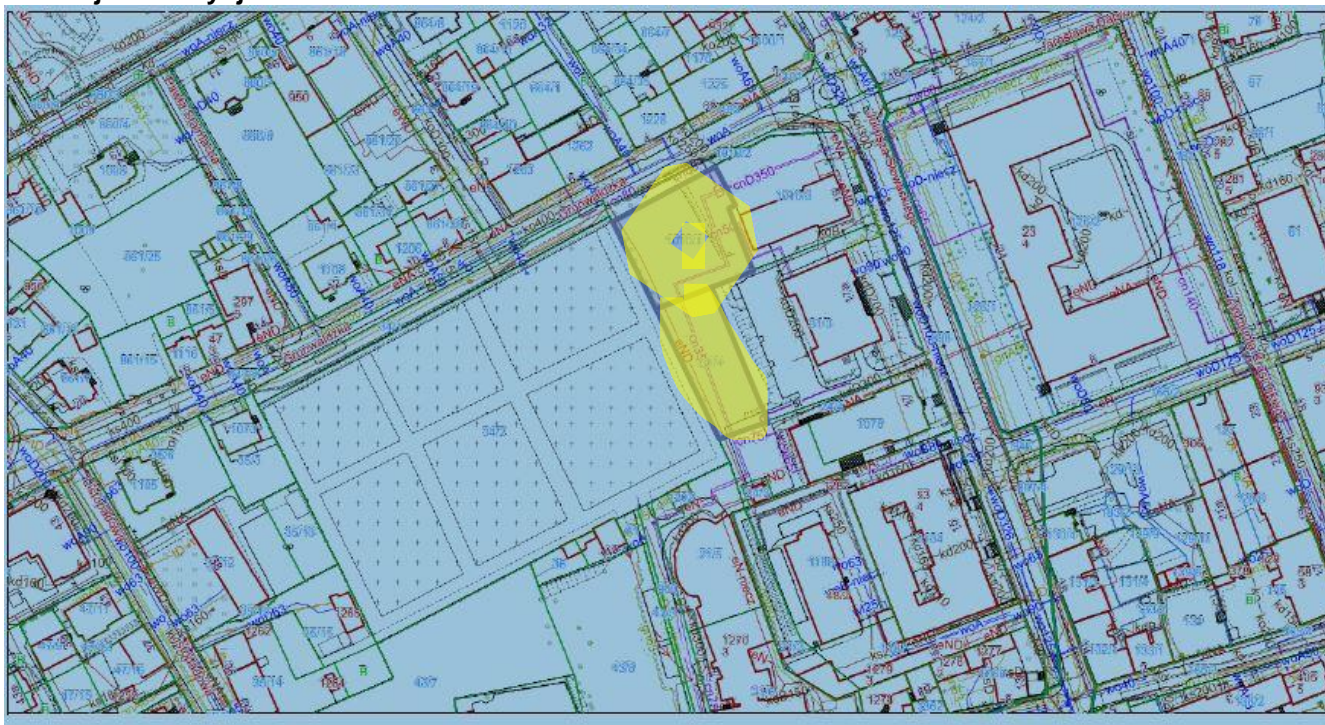
e) nawierzchnię utwardzoną,

f) ogrodzenie placu zabaw wraz z furtką o wys. 100 cm,

g) ławkę parkową z oparciem, 6 szt.

- h)** kosz na śmieci, 6 szt.
- i)** uporządkowanie terenu placu zabaw po robotach budowlanych,

### Lokalizacja inwestycji:



### Podstawa opracowania

- Szczegółowy opis zamówienia sporządzony przez Zamawiającego oraz ustalenia z Użytkownikiem.
- Wizja lokalna.
- Miejscowe Plany Zagospodarowania Przestrzennego odpowiednich terenów w Bielsku-Białej – Uchwała nr XXXI/587/2017 Rady Miejskiej w Bielsku-Białej z dnia 20 czerwca 2017 r.

### 1.3. Zakres zamówienia

#### 1.3.1. Etap I – prace projektowe

Opracowanie dokumentacji projektowej w zakresie koniecznym do wykonania robót budowlano - montażowych, uzyskanie wszystkich wymaganych opinii, uzgodnień ( w tym uzgodnienie konserwatorskie), zatwierdzeń i pozwoleń, w tym uzyskanie przez Wykonawcę zaświadczenia o braku sprzeciwu do wykonania robót (lub decyzji pozwolenia na budowę jeśli będzie wymagane). Z uwagi na sąsiedztwo cmentarza, koniecznym jest wykonanie m.in. opinii miejscowej stacji epidemiologicznej.

Zakres opracowania dokumentacji:

- pozyskanie kopii mapy zasadniczej wraz z niezbędnym wywiadem branżowym/ wykonanie zaktualizowanej mapy do celów projektowych (jeżeli będzie konieczna),
- wykonanie koncepcji wielowariantowej (min. 2 warianty) obejmującej projekt zagospodarowania terenu wraz z konkretnym doбором urządzeń i opisem planowanych rozwiązań projektowych,
- sporządzenie inwentaryzacji i waloryzacji zieleni oraz Projektu Ochrony Drzew

zgodnie z Zarządzeniem nr ON.0050.728. 2019.OS Prezydenta Miasta Bielska-Białej z dnia 21 października 2019 roku oraz zmienionym Zarządzeniem nr ON.0050.1127.2020.OSE Prezydenta Miasta Bielska-Białej z dnia 8 czerwca 2020 r. w sprawie ochrony drzew na terenie miasta Bielska-Białej (treść zarządzeń wraz z kartami informacyjnymi do standardów ochrony drzew w procesach inwestycyjnych Bielska-Białej są dostępne na stronach internetowych Urzędu Miejskiego w Bielsku-Białej pod adresami:

<https://bip.um.bielsko.pl/Article/get/id,73128.html>,

[https://bip.um.bielsko.pl/a,75437,w-sprawie-zmiany-zarzadzenia-](https://bip.um.bielsko.pl/a,75437,w-sprawie-zmiany-zarzadzenia-nron00507282019os-prezydenta-miasta-bielska-bialej-z-dnia-21-pazdziern.html)

[nron00507282019os-prezydenta-miasta-bielska-bialej-z-dnia-21-pazdziern.html](https://bip.um.bielsko.pl/a,75437,w-sprawie-zmiany-zarzadzenia-nron00507282019os-prezydenta-miasta-bielska-bialej-z-dnia-21-pazdziern.html);

<https://bielsko-biala.pl/srodowisko-i-energia> )

- opracowanie projektu wycinki i nasadzeń zastępczych - w przypadku konieczności wycięcia drzew lub/i krzewów
- wykonanie kompletnego projektu budowlanego (PZT, PAB, PT) placu zabaw z uwzględnieniem rozwiązania ewentualnych kolizji, robót ziemnych i montażowych, a w szczególności z uwzględnieniem charakterystycznych przekrojów przez nawierzchnie oraz szczegółowym opracowaniem wyposażenia placu zabaw w urządzenia zabawowe,
- wykonanie Specyfikacji Technicznej Wykonania i Odbioru Robót Budowlanych,
- pozyskanie wymaganych uzgodnień i zatwierdzeń, w tym kopii MZPZ, uzgodnienia z Wojewódzkim Urzędem Ochrony Zabytków, stacją epidemiologiczną, Projektu Ochrony Drzew z Ogrodnikiem Miejskim, cz. projektowej z Powiatową Społeczną Radą ds. Osób Niepełnosprawnych, niezbędnych uzgodnień branżowych,
- zgłoszenie robót budowlanych niewymagających pozwolenia na budowę wraz z zaświadczeniem o braku sprzeciwu do wykonania tych robót (lub w razie potrzeby decyzję pozwolenie na budowę),
- inne opracowania niezbędne do realizacji robót.
- pełnienie nadzoru autorskiego wszystkich branż nad wykonaniem robót objętych Dokumentacją

#### **Wymagania w zakresie dostępności dla osób niepełnosprawnych**

- Teren objęty opracowaniem ma być dostępny dla osób z niepełnosprawnością.
- Projekt musi być oparty na uniwersalnych zastosowaniach projektowania, które są dostępne i wykorzystywane dla użytkowników, w tym osób o różnych potrzebach i ograniczeniach, zgodnie z wykorzystaniem i standardami.
- Zaleca się korzystanie z opracowanego przez Ministerstwo Budownictwa i Rozwoju poradnika pt.: „Standardy dostępności budynków dla osób z niepełnosprawnościami uwzględniając koncepcję uniwersalnego projektowania - poradnik” oraz Wytycznych dotyczących realizacji zasad równościowych w ramach funduszy unijnych na lata 2021-2027.

Uwaga: zaproponowane rozwiązania funkcjonalne oraz budowlane Wykonawca uzgodni z Zamawiającym oraz uzyska ich akceptację. Niespełnienie obowiązków, o który mowa w zdaniu poprzednim daje Zamawiającemu prawo odmowy odbioru Dokumentacji.

### 1.3.2 Etap II – roboty budowlano- montażowe

- a) zdjęcie darni oraz ziemi urodzajnej, w miejscach przeznaczonych na nawierzchnie, oraz wywiezienie urobku na składowisko odpadów,
- b) wykonanie nawierzchni z kostki betonowej gr. 6 cm, szerokości min. 150cm,
- c) montaż urządzeń zabawowych o konstrukcji stalowej, wzbogaconej o elementy ze stali nierdzewnej. aluminium i stal konstrukcyjna zabezpieczona powłoką antykorozyjną. Urządzenia powinny być dobrane w zależności od uwarunkowań terenowych, zachowując bezpieczne strefy pomiędzy urządzeniami określonymi przez producenta, spełniać przy tym wszystkie wymagane przepisami normy oraz dopuszczenia
- d) wykonanie i montaż tabliczek informujących (przy każdym urządzeniu) o sposobie wykorzystania danego elementu wyposażenia i przestrzegania zasad bezpiecznego użytkowania,
- e) montaż tablicy regulaminowo - informacyjnej, zawierającej regulamin określający zasady i warunki korzystania z placu zabaw, podstawowe numery alarmowe, dane zarządcy. Treść regulaminu Wykonawca uzgodni z Użytkownikiem.
- f) prace agrotechniczne i ukształtowanie terenu placu zabaw, w tym zabiegi pielęgnacyjne nawierzchni trawiastej oraz wykonanie nasadzeń z: Klon palmowy japoński Crimson queen czerwony w ilości min 3 szt., trawa pampasowa Cortaderia selloana min. 20 szt., .
- g) montaż ogrodzenia systemowego o wysokości 100cm,
- h) podczas wykonywania prac budowlanych należy zapewnić ciągły nadzór uprawnionego archeologa.

Uwaga! Niniejsze opracowanie ma charakter wstępnych założeń do koncepcji, zgodnych z podstawowymi wymaganiami Zamawiającego. Wszelkie wymagania i wytyczne zawarte w niniejszym PFU winny być uwzględnione przy opracowywaniu projektu budowlanego. Nie zwalnia to wykonawcy dokumentacji projektowo-kosztorysowej od zweryfikowania zgodności proponowanych i zalecanych rozwiązań projektowych, bądź funkcjonalnych, z aktualnie obowiązującymi uregulowaniami ustawowymi, normami wydanymi przez Polski Komitet Normalizacyjny oraz zharmonizowanymi dyrektywami Unii Europejskiej, a także ustaleniami o charakterze jednostkowym.

### 1.3.3 Aktualne uwarunkowania wykonania przedmiotu zamówienia

Obszar przewidziany pod inwestycję zlokalizowany jest za Książnicą Beskidzką przy ul. Juliusza Słowackiego 17a w Bielsku-Białej i obejmuje działki stanowiące własność Miasta na prawach powiatu oraz Gminy Bielsko-Biała (dz. nr 1010/1 oraz 31/4 obręb Górne Przedmieście) we władaniu Książnicy Beskidzkiej. Obszar inwestycji nie zmienia dotychczasowej funkcji terenu. Z uwagi na ustaloną w planie miejscowym strefę ścisłej ochrony konserwatorskiej poza układem wpisanym do rejestru zabytków oraz strefę ochrony archeologicznej, należy uzyskać opinię Wojewódzkiego Konserwatora Zabytków, należy również przewidzieć konieczność realizacji prac pod nadzorem



archeologicznym.

#### 1.4 Opis wymagań Zamawiającego w stosunku do przedmiotu zamówienia

##### 1.4.1. Wymagania Zamawiającego w stosunku do przedmiotu zamówienia, dotyczące:

###### 1.4.1.1. Wymagany zakres i forma dokumentacji projektowej

lp.	Elementy:	ilość
1	Koncepcja wielowariantowa (min. dwa warianty)	2 egz.
2	projekt budowlany, w tym: projekt zagospodarowania terenu, projekt architektoniczno-budowlany oraz projekt techniczny posiadający wszelkie cechy projektu wykonawczego. Dokumentacja winna uwzględniać zabezpieczenie terenu inwestycji na czas wykonania robót oraz stosowny plan BIOZ	3 egz.
3	Inwentaryzacja i waloryzacja istniejącej zieleni oraz Projekt ochrony drzew	3 egz.
4	Wymagane uzgodnienia i zatwierdzenia w tym wypełniony wniosek o wykonanie robót objętych zgłoszeniem budowy	3 kpl.
5	Inne opracowania niezbędne do realizacji robót	3 kpl.
6	Specyfikację Techniczną Wykonania i Odbioru Robót	2 kpl.
7	Wersję elektroniczną powyższych opracowań w formatach .pdf	1 egz.

###### 1.4.1.2. Wymagana treść dokumentacji

**Projekt budowlany** należy opracować zgodnie z :

- a) Rozporządzeniem Ministra Rozwoju i Technologii z dnia 20 grudnia 2021 r. w sprawie szczegółowego zakresu i formy dokumentacji projektowej, specyfikacji technicznych wykonania i odbioru robót budowlanych oraz programu funkcjonalno-użytkowego (Dz.U. 2021 poz. 2454).
- b) Prawo budowlane 2018 (czerwiec) tekst jednolity (Dz.U. z 2018-04-30).
- c) Rozporządzenie Ministra Infrastruktury w sprawie warunków technicznych, jakim powinny odpowiadać budynki i ich usytuowanie z dnia 12 kwietnia 2002 r. (Dz.U. Nr 75, poz. 690) z późniejszymi zmianami (brzmienie od 01-01-2018).
- d) Polska Norma PN-ISO 9836:1997 "Właściwości użytkowe w budownictwie. Określenie wskaźników powierzchniowych i kubaturowych"( lub równoważne).
- e) Rozporządzenie Ministra Infrastruktury z dnia 18 maja 2004 r. w sprawie określenia metod i podstaw sporządzania kosztorysu inwestorskiego, obliczania planowanych kosztów prac projektowych oraz planowanych kosztów robót budowlanych określonych w programie funkcjonalno – użytkowym (Dz. U. z 2004 r. Nr 130, poz. 1389).
- f) Ustawa z dnia 7 lipca 1994 r. Prawo budowlane.
- g) Ustawą z dnia 16.04.2004 r. o ochronie przyrody (tj. Dz. U. z 2009 r. Nr 151, poz. 1220 z późniejszymi zmianami).
- h) Innymi obowiązującymi przepisami.

**Projekt techniczny** należy opracować z uszczegółowieniem rozwiązań, jednoznacznym określeniem parametrów technicznych. Dokumentacja winna zawierać:

- a) optymalne rozwiązania technologiczne, konstrukcyjne, materiałowe i kosztowe oraz wszystkie niezbędne zestawienia, rysunki z dokładnym opisem i podaniem wszystkich niezbędnych parametrów pozwalających na identyfikację materiału, urządzenia,
- b) informacje na temat zagrożeń występujących w trakcie prowadzenia robót oraz o konieczności opracowania planu „bioz” (art. 21 a ust. 3 Prawa budowlanego).

**Specyfikacja Techniczna Wykonania i Odbioru Robót** powinna być opracowana na podstawie dokumentacji projektowej i winna zawierać w szczególności zbiory wymagań, które są niezbędne do określenia standardu i jakości wykonania robót w zakresie sposobu wykonania robót budowlanych, właściwości wyrobów budowlanych oraz oceny prawidłowości wykonania poszczególnych robót. Zakres i sposób jej opracowania określa rozporządzenie Ministra Infrastruktury z dnia 02.09.2004 r. (Dz. U. z 2004 r. nr 202, poz. 2072 z późniejszymi zmianami).

Uwaga: Dokumentacja, w szczególności projekt techniczny musi nosić wszelkie cechy projektu wykonawczego.

Uwaga: Należy uwzględnić, że podczas wykonywania prac może pojawić się potrzeba uzupełnienia dokumentacji o inne opracowania i uzgodnienia będące niezbędnymi do realizacji inwestycji.

#### **1.4.1.3. Przygotowanie terenu budowy**

##### **Roboty przygotowawcze:**

- a) zdjęcie darni oraz ziemi urodzajnej na pow. ok. 500m<sup>2</sup>
- b) ułożenie nowych obrzeży betonowych na ławie betonowej B-15 z oporem, stanowiących obramowanie nawierzchni strefy zabaw oraz komunikacyjnej.
- c) wywóz i utylizacja odpadów oraz ziemi.

##### **Przygotowanie podłoża i nawierzchni utwardzonej o powierzchni ok. 150 m<sup>2</sup>**

- a) geotkanina separacyjna,
- b) podbudowa z kruszywa łamanego gr. 20 cm,
- c) podsypka cementowo-piaskowa gr. 4 cm
- d) warstwa kostki brukowej, betonowej gr. 6cm,
- e) mechaniczne zagęszczenie poszczególnych warstw podbudowy oraz gruntu rodzimego.

##### **Przygotowanie podłoża i nawierzchni pod strefę zieloną o powierzchni ok 600 m<sup>2</sup>**

- a) warstwa humusu i wysiew mieszanki traw w miejscach uszkodzonych podczas prac montażowych ( mieszanka traw o przykładowym składzie: Kostrzewa trzcinowa ASTERIX - 45%, Kostrzewa czerwona ADIO – 10%, Życica trwała NUI – 40%, Wiechlina łąkowa BILA – 5%. Należy uwzględnić okres wzrostu traw, tak by w dniu

oddania placu, trawa nadawała się do pierwszego koszenia),

**Roślinność w strefie zielonej:**

Nawierzchnię zieleńców należy wyprofilować ze spadkiem od 1 – 3 %, ułatwiającym powierzchniowy spływ wody. Teren przeznaczony pod nawierzchnie urządzeń zabawowych winien być uzupełniony wierzchnią warstwą trawy z rolki. W strefie zielonej należy przewidzieć również nasadzenia zieleni niskiej wydzielającej poszczególne strefy zabaw.

**strefa zielona:**

- a) warstwa humusu gr. ok. 10 cm z wysianiem mieszanki traw w miejscach zniszczonych podczas wykonywania prac budowlanych
- b) powierzchniowa warstwa trawy z rolki, w miejscach stref urządzeń zabawowych
- c) istniejąca nawierzchnia trawiasta, znajdująca się obecnie w dobrym stanie technicznym, w miejscach nie zniszczonych podczas wykonywania prac.

Uwaga:

Ostateczne rozwiązania konstrukcyjne i materiałowe nawierzchni, rozwiązać i uzgodnić na etapie wykonywania projektu. Rozwiązania dostosować do warunków gruntowych, specyfikacji nawierzchni i zaleceń Zamawiającego.

Uwaga! Należy uwzględnić, że zakres przedstawionych powyżej robót może ulec zmianie w zależności od założeń projektowych przyjętych przez Wykonawcę, uzgodnionych z Zamawiającym.

**1.4.1.4 wyposażenie, opis urządzeń zabawowych**

Uwaga: Urządzenia zabawowe mają spełniać normę PN-EN 1176 lub równoważną. Pod pojęciem „przykładowa specyfikacja” należy rozumieć specyfikację określającą minimalne parametry techniczne, eksploatacyjne, użytkowe, jakościowe i funkcjonalne jakim muszą odpowiadać materiały lub urządzenia oferowane przez wykonawcę, aby zostały spełnione wymagania stawiane przez Zamawiającego. Operowanie przykładowymi nazwami producenta ma jedynie na celu doprecyzowanie poziomu oczekiwań Zamawiającego w stosunku do określonego rozwiązania. Posługiwanie się nazwami producentów/produktów ma wyłącznie charakter przykładowy. Zamawiający, wskazując oznaczenie konkretnego producenta (dostawcy) lub konkretny produkt dopuszcza jednocześnie produkty równoważne o parametrach technicznych, eksploatacyjnych, użytkowych, jakościowych i funkcjonalnych co najmniej na poziomie parametrów wskazanego produktu, uznając tym samym każdy produkt o wskazanych lub lepszych parametrach. Oznacza że wskazaniom tym towarzyszą wyrazy „lub równoważny”. Podane poniżej wymiary obiektów małej architektury są wymiarami minimalnymi.

- gra polegająca na zapamiętywaniu i odnajdowaniu par kostek (obrazków) spersonalizowanych i związanych z miastem Bielsko-Biała oraz Książnicą Beskidzką,
- Przykładowa specyfikacja:



## URBAN MEMORY | DANE TECHNICZNE

**WYMIARY:** 145 x 20 cm

**WYSOKOŚĆ:** 175 cm

**STREFA BEZPIECZEŃSTWA:** 3,20 x 4,45 m

**MATERIAŁ:** Konstrukcja stalowa, tabliczki wykonane z dibondu, druk zabezpieczony laminatem odpornym na UV. Główny profil konstrukcyjny: stal czarna, profil otwarty 70 x 45

**ZABEZPIECZENIE:** Konstrukcja ocynkowana, malowana proszkowo

**KOLOR:** Zielony (RAL 6018)

**MONTAŻ:** Kotwy ocynkowane długości 75 cm wpuszczane w ziemię i zalewane betonem

- urządzenie imitujące grę „głuchy telefon”,  
Przykładowa specyfikacja:



#### **GLUCHY TELEFON MIX | DANE TECHNICZNE**

**WYMIARY:** duży 80 x 37 cm; mały 65 x 30 cm

**WYSOKOŚĆ:** głuchy telefon duży: 180 cm; głuchy telefon MINI: 146 cm

**STREFA BEZPIECZEŃSTWA:** średnica 3 m przy każdej tubie

**MATERIAŁ:** Konstrukcja stalowa. Główny profil konstrukcyjny: stal czarna, rura duży o średnicy 108 mm, rura mały 89 mm

**ZABEZPIECZENIE:** Konstrukcja ocynkowana, malowana proszkowo

**KOLOR:** Fioletowy (RAL 4006).

**MONTAŻ:** Kotwy ocynkowane długości 75 cm wpuszczane w ziemię i zalewane betonem, łączenie tub za pomocą rury PE



- urządzenie obrotowe imitujące koło optyczne,  
Przykładowa specyfikacja:



#### **KOŁO OPTYCZNE | DANE TECHNICZNE**

**WYMIARY:** średnica 65 cm

**WYSOKOŚĆ:** 186 cm

**GRUBOŚĆ:** 17 cm

**STREFA BEZPIECZEŃSTWA:** średnica 3,7 m

**MATERIAŁ:** Konstrukcja stalowa, nadruk wykonany na folii samoprzylepnej zabezpieczonej laminatem odpornym na UV, elementy mechaniczne wykonane ze stali nierdzewnej. Główny profil konstrukcyjny: stal czarna, profil zamknięty 100x100=3

**ZABEZPIECZENIE:** Konstrukcja ocynkowana, malowana proszkowo

**KOLOR:** Zielony (RAL 6018)

**MONTAŻ:** Kotwy ocynkowane długości 75 cm wpuszczane w ziemię i zalewane betonem

- urządzenie muzyczne składające się z dzwonów, rur i gongów, wymiar urządzenia, Przykładowa specyfikacja:



### PANEL MUZYCZNY | DANE TECHNICZNE

**WYMIARY:** 194 x 100 cm

**WYSOKOŚĆ:** 175 cm

**STREFA BEZPIECZEŃSTWA:** 4 x 4,94 m

**MATERIAŁ:** Konstrukcja stalowa, trójkąty wykonane z pręta ze stali nierdzewnej, rury mosiężne, gongi wykonane z mosiądzu oraz stali nierdzewnej, wszystkie mocowania wykonane z linki ze stali nierdzewnej. Główny profil konstrukcyjny: stal czarna, profil zamknięty 60x60=2

**ZABEZPIECZENIE:** Konstrukcja ocynkowana, malowana proszkowo

**KOLOR:** Zielony (RAL 6018)

**MONTAŻ:** Kotwy ocynkowane długości 75 cm wpuszczane w ziemię i zalewane betonem.

- urządzenie lustrzane,  
Przykładowa specyfikacja:



### **PISANIE LUSTRZANE | DANE TECHNICZNE**

**WYMIARY:** 65 x 61,5 cm

**WYSOKOŚĆ:** 116,5 cm

**STREFA BEZPIECZEŃSTWA:** 3,6 x 3,65 m

**MATERIAŁ:** Konstrukcja stalowa, lustro szklane grubości 5mm hartowane. Główny profil konstrukcyjny: stal czarna.

**ZABEZPIECZENIE:** Konstrukcja ocynkowana, malowana proszkowo

**KOLOR:** Zielony (RAL 6018)

**MONTAŻ:** Kotwy ocynkowane długości 75 cm wpuszczane w ziemię i zalewane betonem



- urządzenie typu kompas o wysokości ok. 120 cm,  
Przykładowa specyfikacja:



#### **KOMPAS | DANE TECHNICZNE**

**WYMIARY:** średnica 25 cm

**WYSOKOŚĆ:** 117 cm

**STREFA BEZPIECZEŃSTWA:** średnica 3 m

**MATERIAŁ:** Konstrukcja stalowa, korpus kompasu wykonany z aluminium, główny profil konstrukcyjny: stal czarna, rura o średnicy 108 mm

**ZABEZPIECZENIE:** Konstrukcja ocynkowana, malowana proszkowo

**KOLOR:** Zielony (RAL 6018)

**MONTAŻ:** Kotwy ocynkowane długości 75 cm wpuszczane w ziemię i zalewane betonem

- tablica edukacyjna o tematyce: pór roku, kalendarza, zegara o wymiarach ok. 1000x1150 mm,  
Przykładowa specyfikacja:



#### **TABLICA EDUKACYJNA 4 PORY ROKU | DANE TECHNICZNE**

**WYMIARY:** 106 x 7,5 cm

**WYSOKOŚĆ:** 114 cm

**STREFA BEZPIECZEŃSTWA:** 4,1 x 3 m

**MATERIAŁ:** Konstrukcja stalowa, elementy ze stali nierdzewnej, główny profil konstrukcyjny: stal czarna, profil otwarty, nadruki wykonane na folii samoprzylepnej zabezpieczonej laminatem odpornym na UV

**ZABEZPIECZENIE:** Konstrukcja ocynkowana, malowana proszkowo

**KOLOR:** Zielony (RAL 6018)

**MONTAŻ:** Kotwy ocynkowane długości 75 cm wpuszczane w ziemię i zalewane betonem

- urządzenie imitujące kuchnię,  
Przykładowa specyfikacja:



#### **EKO-KUCHNIA | DANE TECHNICZNE**

**WYMIARY:** 225 x 102 cm

**WYSOKOŚĆ:** 120 cm (regulowane w zależności od głębokości wkopania w ziemię)

**STREFA BEZPIECZEŃSTWA:** 4,02 x 5,25 m

**MATERIAŁ:** Konstrukcja ocynkowana, malowana proszkowo, płyta HPL, elementy ze stali nierdzewnej

**ZABEZPIECZENIE:** Konstrukcja ocynkowana, malowana proszkowo

**KOLOR:** Zielony (RAL 6018), drewnopodobny

**MONTAŻ:** Kotwy ocynkowane długości 75 cm wpuszczane w ziemię i zalewane betonem



- Urządzenie muzyczne zawierające dzwony rurowe,  
Przykładowa specyfikacja:



#### DZWONY RUROWE | DANE TECHNICZNE

**WYMIARY:** 196 x 8 cm

**WYSOKOŚĆ:** 185 cm

**STREFA BEZPIECZEŃSTWA:** 3,08 x 4,96 m

**MATERIAŁ:** Konstrukcja stalowa, rury mosiężne, mocowania wykonane z linki ze stali nierdzewnej. Główny profil konstrukcyjny: stal czarna, profil zamknięty 80x80=2

**ZABEZPIECZENIE:** Konstrukcja ocynkowana, malowana proszkowo

**KOLOR:** Zielony (RAL 6018)

**MONTAŻ:** Kotwy ocynkowane długości 75 cm wpuszczane w ziemię i zalewane betonem.

- Urządzenie peryskop,  
Przykładowa specyfikacja:



### **PERYSKOP | DANE TECHNICZNE**

**WYMIARY:** 46 x 42 cm

**WYSOKOŚĆ:** 213 cm

**STREFA BEZPIECZEŃSTWA:** 3,46 x 3,21 m

**MATERIAŁ:** Konstrukcja stalowa, elementy mechaniczne wykonane ze stali nierdzewnej, łożyska nierdzewne, wizjer poliwęglan

**ZABEZPIECZENIE:** Konstrukcja ocynkowana, malowana proszkowo

**KOLOR:** Zielony (RAL 6018), fioletowy (RAL 4006).

**MONTAŻ:** Kotwy ocynkowane długości 75 cm wpuszczane w ziemię i zalewane betonem



- Urządzenie muzyczne działające na zasadzie ksylofonu,  
Przykładowa specyfikacja:



### **KSYLOFON | DANE TECHNICZNE**

**WYMIARY:** 196 x 67 cm

**WYSOKOŚĆ:** 185 cm

**STREFA BEZPIECZEŃSTWA:** 3,67 x 4,96 m

**MATERIAŁ:** Konstrukcja stalowa, 8 klawiszy z impregnowanego drewna egzotycznego. Główny profil konstrukcyjny: stal czarna, profil zamknięty 80x80=2

**ZABEZPIECZENIE:** Konstrukcja ocynkowana, malowana proszkowo

**KOLOR:** Zielony (RAL 6018)

**MONTAŻ:** Kotwy ocynkowane długości 75 cm wpuszczane w ziemię i zalewane betonem.

- Dwustronne urządzenie lustrzane,  
Przykładowa specyfikacja:



## KRZYWE ZWIERCIADŁA | DANE TECHNICZNE

**SZEROKOŚĆ:** 100 cm

**WYSOKOŚĆ:** 175 cm

**STREFA BEZPIECZEŃSTWA:** 3,06 m x 4 m

**MATERIAŁ:** Konstrukcja stalowa, lustro - polerowana stal nierdzewna. Główny profil konstrukcyjny: stal czarna, profil zamknięty 60x60=2

**ZABEZPIECZENIE:** Konstrukcja ocynkowana, malowana proszkowo.

**KOLOR:** Green (RAL 6018).

**MONTAŻ:** Kotwy ocynkowane długości 75 cm wpuszczane w ziemię i zalewane betonem

- Panel sensoryczny ukazujący emocje,  
Przykładowa specyfikacja:



### **PANEL SENSORYCZNY | DANE TECHNICZNE**

**WYMIARY:** 100 x 6 cm

**WYSOKOŚĆ:** 175 cm

**STREFA BEZPIECZEŃSTWA:** 3,06 x 4 m

**MATERIAŁ:** Konstrukcja stalowa, szyba plexi kolorowa. Główny profil konstrukcyjny: stal czarna, profil zamknięty 60x60=2

**ZABEZPIECZENIE:** Konstrukcja ocynkowana, malowana proszkowo

**KOLOR:** Zielony (RAL 6018)

**MONTAŻ:** Kotwy ocynkowane długości 75 cm wpuszczane w ziemię i zalewane betonem



- Urządzenie obrotowe imitujące dźwięki spadającego deszczu,  
Przykładowa specyfikacja:



### **RURY DESZCZOWE | DANE TECHNICZNE**

**WYMIARY:** 103 x 24 cm

**WYSOKOŚĆ:** 203 cm

**STREFA BEZPIECZEŃSTWA:** 3,24 x 4,03 m

**MATERIAŁ:** Konstrukcja stalowa, rury aluminiowe. Główny profil konstrukcyjny: stal czarna, profil zamknięty 100x100=3

**ZABEZPIECZENIE:** Konstrukcja ocynkowana, malowana proszkowo

**KOLOR:** Zielony (RAL 6018), fioletowy (RAL 4006), szary (RAL7035)

**MONTAŻ:** Kotwy ocynkowane długości 75 cm wpuszczane w ziemię i zalewane betonem

- Urządzenie film animowany,  
Przykładowa specyfikacja:



**FILM ANIMOWANY | DANE TECHNICZNE** większy cylinder zmiana wymiarów

**WYMIARY:** 77 x 30 cm

**WYSOKOŚĆ:** 116 cm

**STREFA BEZPIECZEŃSTWA:** 3,3 x 3,77 m

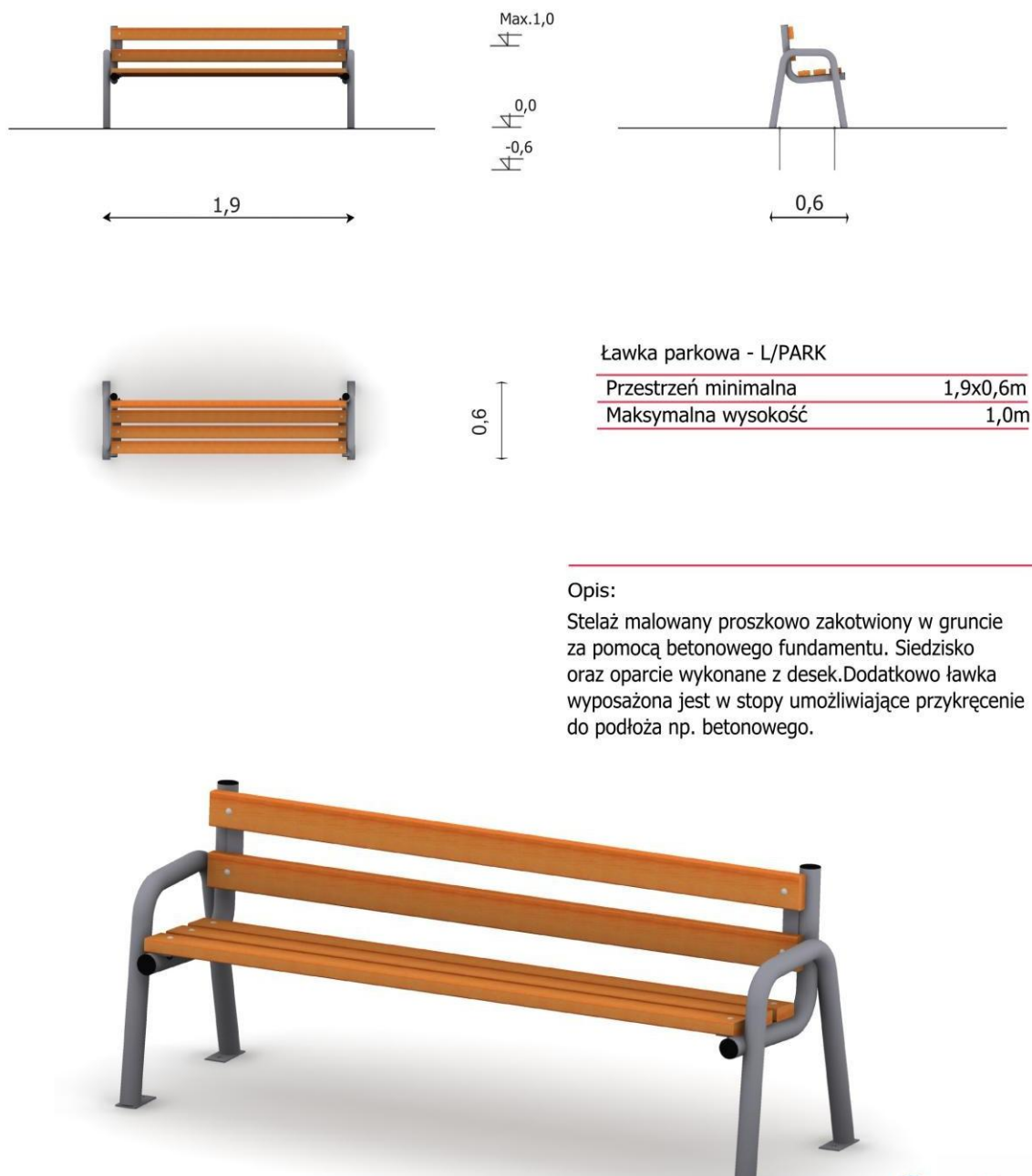
**MATERIAŁ:** Konstrukcja stalowa. Główny profil konstrukcyjny: stal czarna, rura o średnicy 108 mm, nadruki wykonane na folii samoprzylepnej zabezpieczonej laminatem odpornym na UV

**ZABEZPIECZENIE:** Konstrukcja ocynkowana, malowana proszkowo

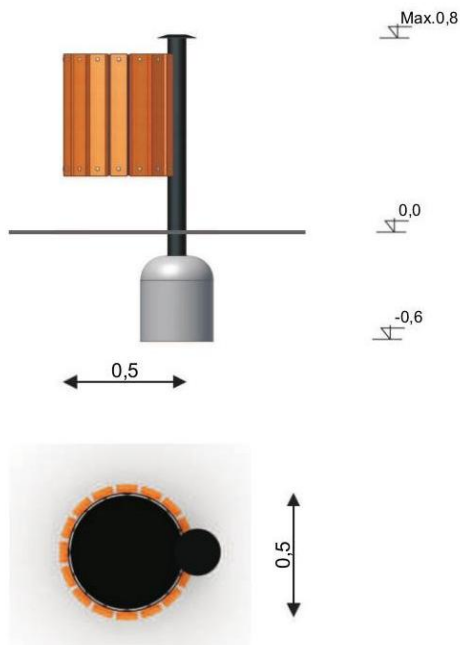
**KOLOR:** Zielony (RAL 6018)

**MONTAŻ:** Kotwy ocynkowane długości 75 cm wpuszczane w ziemię i zalewane betonem

- ławkę parkową z oparciem, 6 szt.  
Przykładowa specyfikacja:



- kosz na śmiecie, 6 szt
- Przykładowa specyfikacja:



Kosz parkowy - KP

Wymiary urządzenia	0,5x0,5m
Maksymalna wysokość	0,8m

DOSTĘPNE OPCJE:

01 STANDARD

Konstrukcja stalowa, ocynkowana, malowana proszkowo wykończona drewnem. Zakotwiona w gruncie za pomocą betonowego fundamentu.





- tablicę regulaminowo- informacyjną  
Przykładowa specyfikacja:



## TABLICA Z REGULAMINEM | DANE TECHNICZNE

**SZEROKOŚĆ:** 64 cm

**WYSOKOŚĆ:** 200 cm

**STREFA BEZPIECZEŃSTWA:** 3,64 x 3m

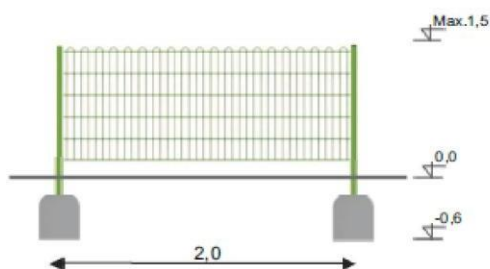
**MATERIAŁ:** Konstrukcja stalowa, wydruki wykonane na folii samoprzylepnej zabezpieczonej laminatem odpornym na UV, tabliczka aluminiowa. Główny profil konstrukcyjny: stal czarna, profil zamknięty 60x60=2

**ZABEZPIECZENIE:** Konstrukcja ocynkowana, malowana proszkowo.

**KOLOR:** Zielony (RAL 6018)

**MONTAŻ:** Kotwa ocynkowana długości 75 cm wpuszczana w ziemię i zalewana betonem

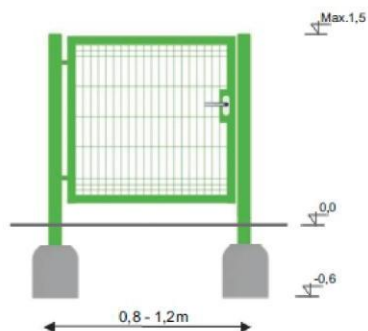
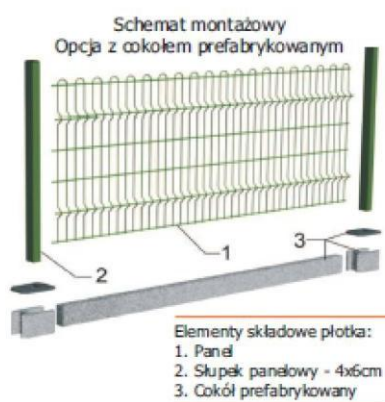
- ogrodzenie wraz z furtką  
Przykładowa specyfikacja:

**Płotek Metalowy - PLO/MET**

Wysokość	1,0 - 1,5m
Długość panela	2,0 - 2,5m

**Opis:**

Konstrukcja wykonana ze stali ocynkowanej, malowana proszkowo, zakotwiona w gruncie za pomocą betonowego fundamentu.

**Furtka Metalowa - FUR/MET**

Wysokość	1,0 - 1,5m
Wymiary	0,8 - 1,2m

**Opis:**

Słupy i panel ocynkowany, malowany proszkowo.



**Tabliczki informacyjne na poszczególne urządzenia rekreacyjne**

**Urządzenia powinny być** dobrane w zależności od uwarunkowań terenowych, zachowując bezpieczne strefy pomiędzy urządzeniami określonymi przez producenta. Wszystkie urządzenia zabawowe zastosowane na placu zabaw powinny:

- być dostosowane dla osób w każdym wieku,
- posiadać wysokość swobodnego upadku wynoszącą do 1,00 m,
- być wykonane zgodnie z wymogami normy PN-EN 1176-3:2017-12 „Wypożyczenie placów zabaw i wymagania bezpieczeństwa” lub równoważne,
- posiadać co najmniej pięcioletni okres gwarancji,
- być wykonane z bezpiecznych i trwałych materiałów, w szczególności konstrukcje nośne wykonane z anodowanych profili aluminium PA38, zabezpieczonych antykorozyjnie,
- być zgodne z Polskimi Normami oraz z warunkami bezpieczeństwa określonymi w szczególności w przepisach o ogólnym bezpieczeństwie produktów oraz przepisach w sprawie bezpieczeństwa i higieny w publicznych i niepublicznych szkołach i placówkach.
- tabliczki informujące (przy każdym urządzeniu) o sposobie wykorzystania danego elementu wyposażenia i przestrzegania zasad bezpiecznego użytkowania.
- tablica informacyjna oraz jej wyposażenie w regulamin określający zasady i warunki korzystania z placu zabaw.

Wypożyczenie winno spełniać wymagania norm EN-1176 i EN-1177 lub równoważnych oraz posiadać stosowne certyfikaty wydane przez niezależne instytuty certyfikujące, akredytowane przez PCA. **Dopuszcza się rozwiązania równoważne pod warunkiem** zachowania parametrów jakościowych, estetycznych, funkcjonalnych, materiałowych, gabarytowych, kolorystycznych, technologicznych, bezpieczeństwa i gwarancji minimum zgodnych z elementami wskazanymi w PFU. **Dopuszcza się 3% odchylenia** pod względem wymiarów pozostałych elementów, pod warunkiem, że zmieszczą się w obrębie projektowanych stref bezpieczeństwa. W przypadku stosowania rozwiązań równoważnych należy do oferty przetargowej dołączyć: **karty techniczne oraz kopie certyfikatów, proponowanych urządzeń. W przypadku stosowania zestawów zabawowych objętych certyfikatem na system modułowy, pozwalający na urozmaicone konfiguracje zestawów, należy dołączyć zestawienie poszczególnych elementów objętych certyfikatem wraz z podaniem ich wymiarów i charakterystyki materiałowej.** Elementy należy rozmieścić w terenie wykorzystując wytyczne producentów oraz jego najlepsze cechy i warunki naturalne, a także kierując się zasadą maksymalnego urozmaicenia i wykorzystania terenu z jednoczesnym zachowaniem stref bezpieczeństwa i wysokości upadku dla poszczególnych urządzeń podanych przez ich producenta. Wymaga się, aby montaż urządzeń wykonywała firma produkująca lub posiadająca zezwolenie producenta na montaż danego urządzenia, tak by zachowano stosowne gwarancje i zapewniono prawidłowy odbiór techniczny i bezpieczeństwo użytkowania obiektu.

Rozmieszczenie urządzeń oraz ich posadowienie na różnych rodzajach nawierzchni należy zaprojektować zgodnie z wymaganiami obowiązujących norm. Powyższe normy dopuszczają aby urządzenia o krytycznej wysokości upadku do 1000mm były montowane na nawierzchni naturalnej- darń/gleba, a także dopuszczają zachodzenie na siebie powierzchni

upadku.

#### 1.4.1.5 zagospodarowanie terenu

Po zakończeniu prac budowlanych teren należy uporządkować, dokonać odbudowy zniszczonych terenów zielonych oraz innych nawierzchni.

#### 1.5. warunki wykonania i odbioru robót budowlanych

##### 1.5.1 warunki wykonania dokumentacji projektowej i robót budowlanych

#### **Wymogi Zamawiającego w zakresie opracowania dokumentacji:**

- a) Wymagane jest by w ciągu 7 dni od dnia podpisania umowy odbyło się pierwsze spotkanie robocze Wykonawcy z Zamawiającym. Do tego czasu Wykonawca ma obowiązek dokonania wizji lokalnej w terenie;
- b) Na etapie opracowania projektu - robocze konsultacje z Zamawiającym w celu akceptacji proponowanych przez Wykonawcę rozwiązań technicznych, materiałowych i standardów;
- c) Uzyskanie wszystkich niezbędnych uzgodnień wymaganych przepisami prawa, opinii, zatwierdzeń, decyzji, pozwoleń (w tym zaświadczenia o braku sprzeciwu do wykonania robót budowlanych lub pozwolenia na budowę jeśli będzie wymagane). Przed złożeniem wniosku – zgłoszenie budowy obiektów lub wykonania robót budowlanych nie wymagających pozwolenia na budowę, do obowiązków Projektanta będzie należało uzyskanie akceptacji Zamawiającego co do formy i treści projektu zagospodarowania terenu.
- d) Przedkładanie Zamawiającemu na bieżąco kserokopii wszelkich wystąpień, uzgodnień oraz oryginałów uzyskanych decyzji i uzgodnień, w szczególności tych, które mają wpływ na złożenie oświadczeń lub są niezbędne do dalszych wystąpień przez Zamawiającego np.: o zezwolenie na prowadzenie badań archeologicznych.
- e) Uzupełnienie i poprawienie dokumentacji wg zaleceń jednostek uzgadniających;
- f) Wykonawca ponosi odpowiedzialność z tytułu zbyt późnego przekazania Zamawiającemu materiałów, opinii, uzgodnień i decyzji, skutkujących nieterminowością realizacji przedmiotu zamówienia
- g) W projekcie należy przedstawić rozwiązania zabezpieczenia obszaru prowadzenia robót przed dostępem osób trzecich;
- h) Uzyskanie ewentualnych odstępstw od obowiązujących przepisów;
- k) Dokumentacja powinna być wykonana w języku polskim, zgodnie z obowiązującymi przepisami, normami, ze sztuką budowlaną oraz powinna być opatrzona klauzulą o kompletności i przydatności z punktu widzenia celu, któremu ma służyć;
- l) Zamawiający wymaga sporządzenia dokumentacji przez osobę posiadającą wymagane uprawnienia. Każdy egzemplarz dokumentacji ma być podpisany przez projektanta
- m) W zakresie dokumentacji należy ująć wszystkie roboty niezbędne do wykonawstwa robót oraz obliczenia i inne szczegółowe dane pozwalające na sprawdzenie poprawności jej wykonania. Dokumentację należy opracować w sposób czytelny, opisy pismem maszynowym;



**Wymogi zamawiającego w zakresie realizacji robót:**

- a) Rozpoczęcie robót może nastąpić dopiero po uzyskaniu przez Wykonawcę zaświadczenia o braku sprzeciwu do wykonania robót budowlanych (lub pozwolenia na budowę jeśli będzie wymagane).
- b) Wykonawca ma obowiązek zorganizować i przeprowadzić roboty w sposób bezpieczny, nie stwarzający zagrożenia dla osób przebywających na terenie inwestycji. Szczególnie jest odpowiedzialny za sporządzenie i przedłożenie Zamawiającemu, przed rozpoczęciem robót „Planu bezpieczeństwa i ochrony zdrowia” - jeden egz. planu „bioz” należy przekazać Zamawiającemu.
- c) Do zakresu robót i obowiązków Wykonawcy przedmiotu zamówienia wchodzić będzie również:
  - organizacja i zagospodarowanie placu budowy wraz z zapleczem budowy (zgodnie z obowiązującymi przepisami prawa),
  - doprowadzenie mediów dla potrzeb placu budowy oraz ponoszenia kosztów energii dla potrzeb realizacji robót.
  - uzyskanie wszelkich niezbędnych materiałów, warunków technicznych oraz niezbędnych uzgodnień, opinii, zgód, wytycznych itd., w zakresie wymaganym przez przepisy obowiązującego prawa, koniecznych do należytego wykonania przedmiotu zamówienia.
  - w trakcie realizacji robót wszelkie zmiany dotyczące aktualizacji w/w uzgodnień leżą w gestii Wykonawcy robót.
- d) Wykonawca przed przystąpieniem do robót:
  - zabezpieczy teren przed dostępem osób trzecich, zabezpieczy istniejący drzewostan (zgodnie z Projektem Ochrony Drzew),
  - dokonana pomiarów rzędnych geodezyjnych istniejących posesji i porówna z rzędnymi projektowanej niwelety,

Podczas prowadzenia prac budowlanych Wykonawca:

- zapewni nadzór prowadzony przez archeologa,
- zapewni bezpieczeństwo nad mieniem i ubezpieczenie budowy,
- utrzyma porządek w trakcie realizacji robót poprzez systematyczne porządkowanie miejsc wykonywania prac.
- zapewni prowadzenie robót w sposób bezpieczny.
- zapewni obsługę geotechniczną i geodezyjną łącznie z wykonaniem inwentaryzacji powykonawczej i przekaże ją Zamawiającemu w 2 egz.
- opracuje i przekaże Zamawiającemu dokumentację powykonawczą (2egz).
- niezwłocznie usunie w sposób docelowy wszelkie szkody i awarie spowodowane przez Wykonawcę w trakcie realizacji robót.
- Wykonawca ma obowiązek powiadomić pisemnie Zamawiającego o wszelkich trudnościach związanych z realizacją zadania w celu niezwłocznego podjęcia skutecznych działań
- roboty ziemne prowadzone w pobliżu drzew i krzewów należy prowadzić ręcznie bez użycia sprzętu mechanicznego nie uszkadzając systemów korzeniowych.
- zapewni demontaż obiektów tymczasowych i uporządkowanie terenu po zakończeniu robót.

- d) Wykonawca jako wytwórca odpadów w rozumieniu art. 3 ust. 3 pkt. 22 ustawy z dnia 27.04.2001 r. o odpadach (ustawa z dnia 22.01.2010 r. o zmianie ustawy o odpadach oraz niektórych innych ustaw Dz. U. z 2010 r. Nr 28, poz. 145) i ustawą z dnia 27.04.2001 r. Prawo ochrony środowiska (tj. Dz.U. 2001 nr 62 poz. 627 z późniejszymi zmianami) ma obowiązek zagospodarowania powstałych podczas realizacji zadania odpadów oraz zgłoszenie informacji o wytwarzanych odpadach do odpowiedniego Wydziału Ochrony Środowiska oraz Zamawiającego.
- e) W ofercie Wykonawca ma obowiązek uwzględnić miejsce, odległość, koszt wywozu, składowania i utylizacji odpadów.
- f) Wykonawca robót jest odpowiedzialny za jakość wykonywanych robót oraz zgodność wykonania z dokumentacją przetargową, zaleceniami nadzoru inwestorskiego, obowiązującymi normami, warunkami technicznymi wykonania robót budowlano- montażowych oraz sztuką budowlaną. Do wbudowania mogą być użyte materiały i urządzenia odpowiadające wymogom dokumentacji projektowej, ponadto:
  - oznakowane CE, co oznacza, że dokonano oceny ich zgodności ze zharmonizowaną normą europejską wprowadzoną do zbioru Polskich Norm (PN-EN), z europejską aprobatą techniczną (EAT) lub krajową specyfikacją techniczną państwa członkowskiego UE uznaną przez Komisję Europejską za zgodną z wymaganiami podstawowymi.
  - umieszczone w określonym przez Komisję Europejską wykazie wyrobów mających niewielkie znaczenie dla zdrowia i bezpieczeństwa, dla których producent wydał deklarację zgodności z uznanymi regułami wiedzy technicznej, albo,
  - oznakowane, z zastrzeżeniem art. 5 ust. 4 ustawy z dnia 16 kwietnia 2004r. o wyrobach budowlanych (Dz. U. z 2004r. Nr 92, poz. 881 ze zmianami), znakiem budowlanym, którego wzór określa załącznik nr 1 do niniejszej ustawy.
- g) Nie dopuszcza się możliwości złożenia oferty przewidującej odmienny sposób wykonania przedmiotu zamówienia niż określony w dokumentacji przetargowej.
- h) Zamawiający zapewnia nadzór inwestorski.
- i) Wykonawca winien utrzymać w czystości koła pojazdów wyjeżdżających z placu budowy na ulicę.

#### **1.5.2. warunki odbioru dokumentacji projektowej i robót budowlanych**

##### **warunki odbioru dokumentacji projektowej:**

Dokumentacja projektowa będzie uznana za wykonaną zgodnie z zamówieniem po przekazaniu Zamawiającemu dokumentacji budowlano- wykonawczej opracowanej zgodnie z wymogami danych do SWZ, jej sprawdzeniu i uznaniu za wykonaną poprawnie oraz po uzyskaniu zaświadczenia o braku sprzeciwu do wykonania robót budowlanych (lub pozwolenia na budowę jeśli będzie wymagane).

##### **Warunki odbioru robót budowlanych:**

- a) odbiór częściowy:

- odbiór robót zanikających i ulegających zakryciu,
  - zakończonych elementów robót na podstawie protokołów odbioru
- b) odbiór końcowy:
- Wykonawca zgłasza Zamawiającemu gotowość do odbioru
  - Zamawiający wyznacza termin i rozpoczyna odbiór przedmiotu zamówienia w ciągu 15 dni roboczych od daty zawiadomienia go o osiągnięciu gotowości do odbioru, zawiadamiając o tym Wykonawcę,
  - jeżeli w toku czynności odbioru zostaną stwierdzone wady, to Zamawiającemu przysługują następujące uprawnienia:
    - jeżeli wady nadają się do usunięcia, może odmówić odbioru do czasu usunięcia wad,
    - jeżeli wady nie nadają się do usunięcia, ale nie uniemożliwiają one użytkowania przedmiotu odbioru zgodnie z przeznaczeniem, to Zamawiający może obniżyć odpowiednio wynagrodzenie
    - jeżeli wady nie nadają się do usunięcia oraz uniemożliwiają użytkowanie zgodnie z przeznaczeniem, Zamawiający może odstąpić od umowy lub żądać wykonania przedmiotu odbioru po raz drugi,
  - z czynności odbioru będzie spisany protokół zawierający wszelkie ustalenia dokonane w toku odbioru, jak też terminy wyznaczone na usunięcie stwierdzonych przy odbiorze wad,
  - Wykonawca zobowiązany jest do zawiadomienia Zamawiającego o usunięciu wad,
  - Zamawiający może podjąć decyzję o przerwaniu czynności odbioru, jeżeli w czasie tych czynności ujawniono istnienie takich wad, które uniemożliwiają użytkowanie przedmiotu umowy zgodnie z przeznaczeniem - aż do czasu usunięcia tych wad.

## **2. Część informacyjna**

### **2.1 Oświadczenie Zamawiającego o stwierdzające jego prawo do dysponowania nieruchomością na cele budowlane**

Zamawiający oświadcza, że na podstawie zgody Prezydenta Miasta Bielska-Białej (znak pisma NR.6852.27.2025.BM) posiada prawo do dysponowania nieruchomością na cele budowlane dz. 31/4 i 1010/1, z zastrzeżeniem ograniczonych praw rzeczowych obciążających działkę nr 1010/1 (ustanowienie służebności przesyłu na rzecz Przedsiębiorstwa Komunalnego THERMA sp. z o.o. w Bielsku-Białej).

### **2.2 Przepisy prawne i normy związane z projektowaniem i wykonaniem zamierzenia budowlanego**

#### **2.2.1 podstawowe przepisy, które należy zastosować w projekcie budowlanym:**

- a) Ustawa z dnia 07.07.1994 r. Prawo budowlane (tj. Dz. U. z 2010 r. Nr 243, poz. 1623 ze zmianami).
- b) Rozporządzenie Ministra Infrastruktury z dnia 03.07.2003 r. w sprawie szczegółowego zakresu i formy projektu budowlanego (Dz. U. z 2003 r. Nr 120, poz. 1133 ze zmianami).
- c) Rozporządzenie Ministra Infrastruktury z dnia 02.09.2004 r. w sprawie

- szczegółowego zakresu i formy dokumentacji projektowej, specyfikacji technicznych wykonania i odbioru robót budowlanych oraz programu funkcjonalno- użytkowego (Dz. U. z 2004 r. Nr 202, poz. 2072 z późniejszymi zmianami).
- d) Rozporządzenie Rady Ministrów z dnia 07.07.2009 r. w sprawie Rządowego programu wspierania w latach 2009 – 2014 i zapewnienia bezpiecznych warunków nauki, wychowania i opieki w klasach I - III szkół podstawowych i ogólnokształcących szkół muzycznych I stopnia – „Radosna szkoła” (Dz. U. z 2009 r. Nr 110, poz. 915).
  - e) Rozporządzenie Rady Ministrów z dnia 04.10.2010r. zmieniające rozporządzenie w sprawie form i zakresu finansowego wspierania organów prowadzących w zapewnieniu bezpiecznych warunków nauki, wychowania i opieki w klasach I-III szkół podstawowych i ogólnokształcących szkół muzycznych I stopnia (Dz. U. z 2010r. Nr 187, poz. 1253).
  - f) Ustawa z dnia 16.04.2004 r. o ochronie przyrody (tj. Dz. U. z 2009 r. Nr 151, poz. 1220 z późniejszymi zmianami).
  - g) Rozporządzenie Ministra Edukacji i Sportu z dnia 31.12.2002 r. w sprawie bezpieczeństwa i higieny w publicznych i niepublicznych szkołach i placówkach (Dz. U. z 2003 r. Nr 6, poz. 69 z późniejszymi zmianami).
  - h) Ustawa z dnia 12.12.2003 r. o ogólnym bezpieczeństwie produktów (Dz. U. z 2003 r. Nr 229, poz. 2275 z późniejszymi zmianami).
  - i) Ustawa z dnia 20.07.2000 r. o ochronie zabytków i opiece nad zabytkami (Dz. U. z 2000 r. Nr 62, poz. 718 z późniejszymi zmianami )
  - j) Inne obowiązujące przepisy.

### **2.2.2. podstawowe przepisy, które należy zastosować w projekcie budowlanym**

- a) Dokumentację projektową należy opracować z dużym uszczegółowieniem rozwiązań, jednoznacznym określeniem parametrów technicznych i standardów wykończenia, dokumentacja winna zawierać optymalne rozwiązania technologiczne, konstrukcyjne, materiałowe i kosztowe oraz wszystkie niezbędne zestawienia ze szczegółowym opisem, rysunki szczegółów i detali wraz z dokładnym opisem i podaniem wszystkich niezbędnych parametrów pozwalających na identyfikację materiału, urządzenia,
- b) informacje na temat zagrożeń występujących w trakcie prowadzenia robót oraz o konieczności opracowania planu „bioz” (art. 21 a ust. 3 prawa budowlanego).

### **2.2.3. Polskie Normy i inne przepisy obowiązujące**

- a) Norma PN-EN 1177 (nawierzchnie placów zabaw amortyzujące upadki) lub równoważna,
- b) Norma serii PN-EN 1176-x (wyposażenie placów zabaw i wymagania bezpieczeństwa) lub równoważna.