

INWESTOR:

**PAŃSTWOWE GOSPODARSTWO LEŚNE
LASY PAŃSTWOWE
NADLEŚNICTWO SZPROTAWA
ul. HENRYKOWSKA 1A
67 – 300 SZPROTAWA**

UPROSZCZONA DOKUMENTACJA TECHNICZNA

TEMAT OPRACOWANIA:

***Remont budynku mieszkalnego
nr inw. 110/475 - Jelenin 5a***

ADRES: **NADLEŚNICTWO SZPROTAWA**

***1. Leśnictwo Jelenin – budynek mieszkalny – Jelenin 5 – nr inw. 110/475,
Gmina Żagań, obręb Jelenin, dz. ewid. nr 716.***

OPRACOWAŁ: ***mgr inż. AGNIESZKA NOWAK
mgr inż. DANIEL SADOWSKI***

STADIUM: **DOKUMENTACJA PROJEKTOWA WYKONAWCZA**



***SKALA Biuro Projektów i Nadzorów
mgr inż. Daniel Sadowski
Tel. 531 888 402***

***Nowa Kopernia 1A
67 – 300 Szprotawa
e-mail: daniel_sadowski@wp.pl***

DATA OPRACOWANIA: **KWIECIEŃ 2025r.**

I. OPIS TECHNICZNY

REMONT BUDYNKU MIESZKALNEGO NR INW. 110/475 – JELENIN 5A

1. Dane ogólne

- 1) Inwestor – Państwowe Gospodarstwo Leśne, Lasy Państwowe
Nadleśnictwo Szprotawa, ul. Henrykowska 1A, 67 - 300 Szprotawa
- 2) Zadanie – Remont budynku mieszkalnego nr inw. 110/475 – Jelenin 5A
- 3) Lokalizacja - Nadleśnictwo Szprotawa:
 - Leśnictwo Jelenin – budynek mieszkalny – Jelenin 5a – nr inw. 110/475,
Gmina Żagań, obręb Jelenin, dz. ewid. nr 716.

2. Przedmiot opracowania

Opracowanie obejmuje przygotowanie dokumentacji dla robót remontowych zaplanowanych do wykonania w budynku mieszkalnym Jelenin 5a nr inw. 110/475, obejmujących w szczególności:

- remont kotłowni
- remont instalacji wodnej i kanalizacji
- remont instalacji centralnego ogrzewania (co)
- remont łazienek i wc
- remont pozostałych pomieszczeń mieszkalnych
- izolacja stropu nad piętrem i wentylacja
- badania próby i sprawdzenia
- roboty porządkowe

Opisane prace mają charakter prac remontowych, a ich celem jest przywrócenie obiektu do dobrego stanu technicznego. **Opisany zakres prac remontowych związany z bieżącym utrzymaniem obiektu w myśl Ustawy Prawo Budowlane nie wymaga uzyskania pozwolenia na budowę ani dokonania zgłoszenia robót budowlanych – art. 29 ust. 4 pkt 2a**

3. Stan istniejący

Oceny stanu istniejącego dokonano po opuszczeniu budynku przez poprzedniego lokatora, bazując na następujących dokumentach:

- Protokół z przeglądu w b. sanitarnej za rok 2024
- Protokół z przeglądu w b. sanitarnej za rok 2025
- Protokół z przeglądu w b. budowlanej za rok 2024
- Protokół przeglądu kominiarskiego z 2025r
- Protokół z przeglądu instalacji elektrycznej
- Ustalenia projektowe z Inwestorem

- *Wizja terenowa:*
 - *Stwierdzono zużycie eksploatacyjne kotłowni wraz z armaturą osprzętem i rurarzem.*
 - *Stwierdzono konieczność wymiany wkładu kominowego wraz z remontem kotłowni*
 - *Stwierdzono zużycie instalacji wodnej i instalacji centralnego ogrzewania w całym obiekcie.*
 - *Stwierdzono zużycie eksploatacyjne łazienek i wc.*
 - *Stwierdzono zużycie powłok malarskich ścian i sufitów oraz powłok ochronnych podłóg drewnianych.*
 - *Stwierdzono konieczność wymiany wszystkich drzwi wewnętrznych oraz wszystkich drzwi od kotłowni.*
 - *Stwierdzono wadliwą izolację cieplną stropu i niewłaściwą wentylację łazienek na piętrze.*

Tabela nr 1 – zestawienie stanu ogólnego pomieszczeń -parter

numer pomieszczenia	typ pomieszczenia	powierzchnia	Ściany/sufity	podłogi
		[m2]	[-]	[-]
parter				
1.1	ganek	6,24	powłoki malarskie na ścianach i sufitach do odświeżenia	plytki do pozostawienia
1.2	korytarz	5,49	powłoki malarskie na ścianach i sufitach do odświeżenia	plytki do pozostawienia
1.3	kancelaria / pom. gospodarcze	7,55	powłoki malarskie na ścianach i sufitach do odświeżenia	plytki do pozostawienia
1.4	korytarz	10,92	powłoki malarskie na ścianach i sufitach do odświeżenia	plytki do pozostawienia
1.5	łazienka	3,74	plytki do wymiany, powłoki malarskie na ścianach i sufitach do odświeżenia	plytki do wymiany
1.6	kuchnia	18,31	plytki do wymiany, powłoki malarskie na ścianach i sufitach do odświeżenia	parkiet do cyklinowania i lakierowania, listwy przypodłogowe do wymiany
1.7	pokój	18,55	powłoki malarskie na ścianach i sufitach do odświeżenia	parkiet do cyklinowania i lakierowania, listwy przypodłogowe do wymiany
1.8	kotłownia	14,25	powłoki malarskie na ścianach i sufitach do odświeżenia, do ułożenia płytki na ścianie za kotłem	posadzka betonowa do pomalowania

Tabela nr 2 – zestawienie stanu ogólnego pomieszczeń -piętro

Zestawienie stanu ogólnego pomieszczeń - piętro				
numer pomieszczenia	typ pomieszczenia	powierzchnia	Ściany/sufity	podłogi
		[m2]	[-]	[-]
piętro				
2.1	korytarz	23,01	powłoki malarskie na ścianach i sufitach do odświeżenia	parkiet do cyklinowania i lakierowania, listwy przypodłogowe do wymiany
2.2	pokój	11,74	powłoki malarskie na ścianach i sufitach do odświeżenia	gumoleum do zerwania, należy ułożyć nową podłogę z paneli podłogowych +nowe listwy przypodłogowe
2.3	pokój	18,64	powłoki malarskie na ścianach i sufitach do odświeżenia	parkiet do cyklinowania i lakierowania, listwy przypodłogowe do wymiany
2.4	pokój	17,20	powłoki malarskie na ścianach i sufitach do odświeżenia	parkiet do cyklinowania i lakierowania, listwy przypodłogowe do wymiany
2.5	łazienka	5,61	płytki do wymiany, powłoki malarskie na ścianach i sufitach do odświeżenia	płytki do wymiany
2.6	wc	2,74	płytki do wymiany, powłoki malarskie na ścianach i sufitach do odświeżenia	płytki do wymiany

4. Opis zakresu prac remontowych.

4.1 Remont kotłowni.

W osadzie leśniczówki w Jeleninie 5a zaplanowano generalny remont kotłowni. Podczas wizji lokalnej stwierdzono całkowite zużycie eksploatacyjne kotła wraz z rurarzem i osprzętem co potwierdzają protokoły z corocznych przeglądów w branży sanitarnej. Remont w zakresie kotłowni obejmie prace demontażowe, prace instalacyjne w branży elektrycznej, prace instalacyjne w branży sanitarnej i prace budowlane.



Zdjęcie nr 1 - Widok kotłowni

Ustala się następujący zakres remontu kotłowni:

- *prace demontażowe:*
 - *opróżnienie całej istniejącej instalacji co, cwu, zwu z wody celem zapobieżenia niekontrolowanych wycieków podczas prac demontażowych,*
 - *demontaż wszystkich rurociągów instalacji co, cwu, zwu (stal, miedź, pp)-*
 - *demontaż podejścia instalacji kanalizacyjnej wraz z umywalką (PVC, stal)*
 - *demontaż kotła z całym jego osprzętem*
 - *demontaż 3 par drzwi wraz z ościeżnicami (do kuchni, do garażu, na zewnątrz)*
 - *demontaż wyłączników światła oraz gniazd*
 - *demontaż opraw oświetleniowych*
 - *demontaż instalacji elektrycznej od puszek rozdzielczych do odbiorników- wraz z ich utylizacją*
 - *demontaż kratki wentylacyjnej*
 - *demontaż wentylacji nawiewnej do kotłowni (z rur PVC)*
 - *demontaż podejścia kanalizacyjnego wraz ze zlewem i baterią*

- wymiana wkładu kominowego;
 - Wyfrezowanie wkładu przewodu kominowego murowanego do średnicy $\phi 160\text{mm}$ i długości ok $8,0\text{m}$
 - Montaż kompletnego wkładu żaroodpornego o długości ok. $8,0\text{m}$ (opał stały; drewno) o średnicy wewnętrznej $\phi 160\text{mm}$ ze stal żaroodporna o gatunku 1.4828 wraz z kosztami dostawy, zakupu
- prace instalacyjne b. elektryczna:
 - wykucie bruzd pod inst. elektryczną
 - wykonanie odcinków instalacji elektrycznej – od puszek połączeniowych do odbiorników: oświetlenie, zasilanie elementów sterowania, elementy pompowych, gniazdo użytkowe.
 - montaż osprzętu: oprawy oświetleniowe LED IP44, wyłączniki i nowe gniazda - hermetyczne IP 44.
 - Zaprawianie bruzd
- stolarka drzwiowa:
 - wymiana stolarki drzwiowej – drzwi od strony mieszkania (kuchni) i drzwi od strony garażu wymienić na drzwi ppoż EI30 o wym. $800 \times 2000\text{mm}$ natomiast drzwi na podwórko na drzwi ppoż EI30 o wym. $900 \times 2000\text{mm}$ w kolorze srebrnym (garaż, wyjście zewnętrzne), biały/jasny od strony części mieszkalnej (kuchnia),
- prace budowlane:
 - zmycie ścian i sufitu wraz z ich odtłuszczeniem,
 - Usunięcie starych powłok malarskich i przygotowanie powierzchni pod malowanie starych tynków z poszpachlowaniem nierówności - sufit i ściany
 - wyczyszczenie i odtłuszczenie posadzki aż do twardej, chropowatej i jednolitej powierzchni. Posadzkę należy wyczyścić dokładnie uszkodzone obszary ręcznie lub za pomocą narzędzia elektrycznego, na powierzchni nie powinno być oleju, smaru, pyłu, słabo przylegającej rdzy, zendry, niekompatybilnej powłoki malarskiej i obcych zanieczyszczeń
 - odkucie odparzonych tynków wraz z ich uzupełnieniem,
 - zagruntowanie ścian i sufitu pod malowanie,
 - zagruntowanie ściany pod ułożenie płytek
 - dwukrotne malowanie ścian i sufitu farbami lateksowymi do pomieszczeń mokrych w kolorze biały/jasny szary
 - ułożenie płytek - łatwo zmywalnych z gładką powłoką o wym. minimum $40 \times 40\text{cm}$ na ścianie za kotłem i przy zlewie do wysokości pomieszczenia $h=2,50\text{m}$
 - malowanie posadzki betonowej farbą do posadzek betonowych kolor szary.

**Uwaga:*

- 1. Nowy rurarz co w obrębie kotłowni z miedzi o średnicach od 15mm do 32mm – rurociągi prowadzić na ścianach.*
- 2. Nowy rurarz inst. wodnej pow. średnicy fi 25 z rur miedzianych– rurociągi prowadzić na ścianach.*
- 3. Nowy rurarz za częścią kotłowni (instalacja) cwu, zwu i cyrkulacja z rur alu-pex średnicy od 16mm do 25mm – rurociągi prowadzić na ścianach lub w miarę możliwości wkuć*
- 4. Rurociągi co, cwu, zwu, cyrkulacja należy zaizolować otuliną izolacyjną.*
- 5. Ułożenie instalacji co, cwu, zwu, cyrkulacja w obrębie kotłowni wg. schematów producenta kotła.*
- 6. Długości i średnica rurociągów zgodnie z rysunkami i przedmiarem robót.*
- 7. Przejścia instalacji przez ściany konstrukcyjne należy wykonać w tulejach ochronnych.*
- 8. Instalacje należy poddać płukaniu i odpowiednim próbą szczelności opisanym w pkt. 4.7.*
- 9. Wszystkie elementy z demontażu należy zutylizować.*
- 10. Wszelkie pozostałości z rozbiórek należy zutylizować a koszt ich utylizacji należy uwzględnić w cenie jednostkowej dla danej pozycji.*

4.2 remont instalacji wodnej i kanalizacji

W osadzie leśniczówki w Jeleninie 5A zaplanowano generalny remont instalacji wodnej oraz częściowy remont instalacji kanalizacji w części mieszkalnej (remont co w kotłowni wg. pkt. 4.1). Podczas wizji lokalnej stwierdzono zużycie eksploatacyjne instalacji wraz z armaturą. Remont w zakresie instalacji wodnej i kanalizacji obejmuje prace demontażowe, prace instalacyjne w branży sanitarnej i prace budowlane.

ustala się remont instalacji wodnej i kanalizacji w zakresie:

- *prace przygotowawcze i demontażowe :*
 - *zabezpieczenie okien i drewnianych podłóg przed dalszym uszkodzeniem za pomocą folii/tektury*
 - *demontaż armatury: wanna x2, miska ustępowa x2, umywalka x3 - wanna z piętra do demontażu i do ponownego montażu*
 - *demontaż zlewu kuchennego*
 - *demontaż rurociągów instalacje cwu i zwu,*
 - *demontaż instalacji kanalizacyjnej (podejścia pod urządzenia łazienki, wc, kuchnia)*
- *prace budowlane;*
 - *wykucie bruzd pod nowe instalacje cwu, zwu, cyrkulacja i podejścia kanalizacji*
 - *wykucie przejść dla nowych instalacji cwu, zwu cyrkulacji*

- *zamurowanie bruzd po robotach instalacyjnych*
- *prace instalacyjne b. sanitarna;*
 - *montaż nowego ruraru cwu, zwu i cyrkulacja z rur pex/al/pex średnicy od 16mm do 25mm – rurociągi prowadzić w bruzdach ściennych*
 - *montaż podejść instalacji wodnej pod urządzenia sanitarne wraz z zaworami odcinającymi*
 - *Rurociągi cwu, zwu i cyrkulację należy zaizolować otuliną izolacyjną i ułożyć w bruzdach ściennych.*
 - *montaż nowych podejść kanalizacyjnych pod: umywalki, wannę, kabinę prysznicową, , wc. Podejścia kanalizacyjne montować w bruzdach ściennych i podłogowych z PVC od 32 do 110mm.*

**Uwaga:*

- 1. Ułożenie instalacji cwu, zwu, cyrkulacji i kanalizacji zgodnie z rysunkami załączonymi do dokumentacji.*
- 2. Długości i średnica rurociągów zgodnie z rysunkami załączonymi do dokumentacji i z przedmiarem robót.*
- 3. Przejścia instalacji przez ściany i strop należy wykonać w tulejach ochronnych.*
- 4. Instalacje należy poddać płukaniu i odpowiednim próbą szczelności opisanym w pkt. 4.7.*
- 5. Wszystkie elementy z demontażu należy zutylizować.*
- 6. Wszelkie pozostałości z rozbiórek należy zutylizować a koszt ich utylizacji należy uwzględnić w cenie jednostkowej dla danej pozycji.*

4.3 Remont instalacji centralnego ogrzewania (co)

W osadzie leśniczówki w Jeleninie 5a zaplanowano generalny remont instalacji co w części mieszkalnej (remont co w kotłowni wg. pkt. 4.1) . Podczas wizji lokalnej stwierdzono całkowite zużycie eksploatacyjne instalacji obejmującej rurarz i grzejniki co potwierdzają protokoły z corocznych przeglądów w branży sanitarnej. Remont w zakresie instalacji co obejmie prace demontażowe i prace instalacyjne w branży sanitarnej.

ustala się remont instalacji co w następującym zakresie:

- *prace demontażowe :*
 - *demontaż grzejników wraz z termostatami i zaworami (jeżeli występują)*
 - *demontaż instalacje co*
- *prace budowlane :*
 - *przewiercenie przez przegrody otworów na instalacje*
 - *montaż tulei osłonowych*

- prace instalacyjne b. sanitarna;
 - montaż nowego ruraru (piony i poziomy oraz podejścia pod grzejniki) c.o. z miedzi o średnicach od 15mm do 22mm.
 - montaż grzejników wraz z zaworami odcinającymi i termostatami – grzejniki stalowe dwupłytkowe typ cv o wysokości 450 i 600mm (zestawienie grzejników i ich typów poniżej)

Tabela nr 3 – zestawienie dobranych grzejników -parter

numer pomieszczenia	typ pomieszczenia	powierzchnia	temp.	zap. na ciepło	obliczeniowa	pow.o 20%	dobór grzejnika	moc dla parametrów 75/65/20
		[m2]	C	[W/m2]	[W]	[W]	[nazwa/typ/wysokość/długość]	[W]
parter								
1.2	korytarz	5,49	20	80	439,2	527,04	purmo CV 22 600x500	855
1.3	kancelaria / pom. gospodarcze	7,55	20	100	755	906	purmo CV 22 600x600	1025
1.4	korytarz	10,92	20	100	1092	1310,4	purmo CV 22 600x800	1367
1.5	łazienka	3,74	24	150	561	673,2	purmo CV 22 600x500	855
1.6	kuchnia	18,31	20	100	1831	2197,2	purmo CV 22 600x700	1196
							purmo CV 22 600x700	1196
1.7	pokój	18,55	20	100	1855	2226	purmo CV 22 600x700	1196
							purmo CV 22 600x700	1196
1.8	kotłownia	14,25	18	-	-	-	-	-

Tabela nr 4 – zestawienie dobranych grzejników -piętro

numer pomieszczenia	typ pomieszczenia	powierzchnia	temp.	zap. na ciepło	obliczeniowa	pow.o 20%	dobór grzejnika	moc dla parametrów 75/65
		[m2]	C	[W/m2]	[W]	[W]	[nazwa/typ/wysokość/długość]	[W]
piętro								
2.1	korytarz	23,01	20	100	2301	2761,2	purmo CV 22 600x900 purmo CV 22 600x900	1538
								1538
2.2	pokój	11,74	20	100	1174	1408,8	purmo CV 22 450x600 purmo CV 22 450x600	808
								808
2.3	pokój	18,64	20	100	1864	2236,8	purmo CV 22 600x700 purmo CV 22 600x700	1196
								1196
2.4	pokój	17,2	20	100	1720	2064	purmo CV 22 600x700 purmo CV 22 600x700	1196
								1196
2.5	łazienka	5,61	24	150	841,5	1009,8	purmo CV 22 600x700	1196
2.6	wc	2,74	24	150	411	493,2	purmo CV 22 600x400	684

**Uwaga:*

- 1. dobór grzejników zastosowano na parametr temperatury zasilania i powrotu 75/65°C.*
- 2. Skorzystano z tabeli producenta dla grzejników purmo CV dwupłytkowych o wys. 60cm i 45cm. Dopuszcza się zastosowanie grzejników innego producenta- materiały równoważne.*
- 3. Ułożenie instalacji co zgodnie z rysunkami załączonymi do dokumentacji.*
- 4. Długości i średnica rurociągów zgodnie z rysunkami załączonymi do dokumentacji i z przedmiarem robót.*
- 5. Przejścia instalacji przez ściany i strop należy wykonać w tulejach ochronnych.*
- 6. Instalacje należy poddać płukaniu i odpowiednim próbą szczelności opisanym w pkt. 4.7.*
- 7. Wszystkie elementy z demontażu należy zutylizować.*
- 8. Wszelkie pozostałości z rozbiórek należy zutylizować a koszt ich utylizacji należy uwzględnić w cenie jednostkowej dla danej pozycji.*

4.4 remont łazienek i wc (b. budowlana)

W osadzie leśniczówki w Jeleninie 5A zaplanowano generalny remont dwóch łazienek i jednego wc. Podczas wizji lokalnej stwierdzono całkowite zużycie eksploatacyjne łazienek wraz z armaturą. Remont w zakresie łazienek obejmie prace demontażowe, instalacyjne w branży elektrycznej, prace instalacyjne w branży sanitarnej i prace budowlane.



Zdjęcie nr 2.1 - Widok łazienka (parter)



Zdjęcie nr 2.2 - Widok łazienka (piętro)



Zdjęcie nr 2.3 - Widok wc (piętro)

ustala się remont łazienek w następującym zakresie:

- prace demontażowe :
 - demontaż skrzydeł drzwiowych łazienkowych– ościeżnice pozostają do oczyszczenia i odmalowania farbą olejną kolor biały
 - demontaż włączników światła oraz gniazd,
 - demontaż opraw oświetleniowych
 - demontaż kratki wentylacyjnych
 - demontaż armatury: umywalki, wanny, miski ustępowe
 - demontaż baterii: baterie umywalkowe, baterie wannowe
- prace instalacyjne b. elektryczna;
 - wykonanie niezbędnej przebudowy instalacji elektrycznej (w każdej z łazienek i w wc) instalacja gniazd, instalacja oświetleniowa i wykonanie nowej instalacji prądowej do zasilenia wentylatorów mechanicznych i grzejników elektrycznych.
 - montaż wentylatora elektrycznego z higrostatem w kanale wentylacyjnym.
 - montaż grzejnika elektrycznego łazienkowego (drabinka) łazienka parter i łazienka piętro.
 - montaż osprzętu: oprawy oświetleniowe (łazienkowa sufitowa, plafon LED IP 44), włączniki i nowe gniazda -hermetyczne IP 44.



Rys 3: Przykładowa oprawa oświetleniowa plafon LED IP 44

- prace budowlane;
 - usunięcie starych powłok malarskich ze ścian i sufitu
 - zmycie ścian i sufitu
 - skucie płytek ściennych
 - skucie płytek podłogowych
 - uzupełnienie braków w tynku wraz z wyrównaniem,
 - odtworzenie tynków i gładzi
 - wykonanie hydroizolacji powierzchni poziomej i pionowej (powierzchni pod płytki)
 - zagruntowanie ścian i sufitu - powierzchnie przeznaczone do malowania,
 - ułożenie płytek ściennych w łazienkach, ułożenie płytek ściennych w wc na piętrze. Płytki na parterze układać do sufitu, płytki na piętrze na ścianach wskazanych w

dokumentacji rysunkowej. Płytki ściennie i podłogowe o wymiarach min 30x30cm. Dopuszcza się zastosowanie innych formatów płytek- do uzgodnienia z Inwestorem.

- *dwukrotne malowanie ścian (na których nie ułożono płytek) i sufitu farbami lateksowymi do pomieszczeń mokrych w kolorze białym.*
- *stolarka drzwiowa i okienna;*
 - *oczyszczenie i odmalowanie ościeżnic drzwiowych farbą olejną kolor biały*
 - *montaż nowych skrzydeł drzwiowych ramowych łazienkowych z podcięciem wentylacyjnym lub z kratką wentylacyjną w kolorze białym.*
 - *okna PCV : wymiana uszczelek*
 - *okna drewniane: wymiana uszczelek, odmalowanie elementów drewnianych lakierem/farbą do drewna dwukrotnie*
- *prace instalacyjne b. sanitarna;*
 - *Montaż wc na stelażu wraz z obudową stelażu płytą karton-gips wodochronną x2*
 - *Montaż kabiny prysznicowej o wym. 90x90cm z brodzikiem x1*
 - *Montaż umywalki z szafką podwieszaną x 3*
 - *Montaż wanny z obudową (z demontażu) x 1*
 - *montaż nowej armatury: baterie umywalkowe, bateria wannowa, bateria prysznicowa z wężem i słuchawką prysznicową.*

**Uwaga:*

- 1. Nowa lokalizacja urządzeń sanitarnych zgodnie z rysunkiem rzutów.*
- 2. Wymiary skrzydeł drzwiowych należy zweryfikować w rzeczywistości przed ich zamówieniem*
- 3. Wszystkie elementy z demontażu należy zutylizować.*
- 4. Wszelkie pozostałości z rozbiórek należy zutylizować a koszt ich utylizacji należy uwzględnić w cenie jednostkowej dla danej pozycji.*
- 5. Zgodnie z ustaleniami z inwestorem w kuchni i pom. gospodarczym należy pozostawić jedynie podejścia pod projektowane- zgodnie z rys. 1.1.*

4.5 remont pozostałych pomieszczeń mieszkalnych

W osadzie leśniczówki w Jeleninie 5A zaplanowano remont następujących pomieszczeń mieszkalno-użytkowych: ganek, korytarz, pom. Kancelarii (do zmiany na pom. gospodarcze), korytarz, kuchnia, pokój na parterze, kl. schodowa, korytarz piętro, pokoje piętro. Remont w zakresie pomieszczeń mieszkalnych obejmuje prace demontażowe, instalacyjne w branży elektrycznej, prace instalacyjne w branży sanitarnej, prace budowlane, podłogi, stolarka okienna i drzwiowa. Szczegółowy zakres prac opisano w dokumentacji projektowej i kosztorysowej.



Zdjęcie nr 3.1 - Widok wejście



zdjęcie nr 3.2- widok holl



Zdjęcie nr 3.3 - Widok wejście z hollu



zdjęcie nr 3.4 - widok kancelaria



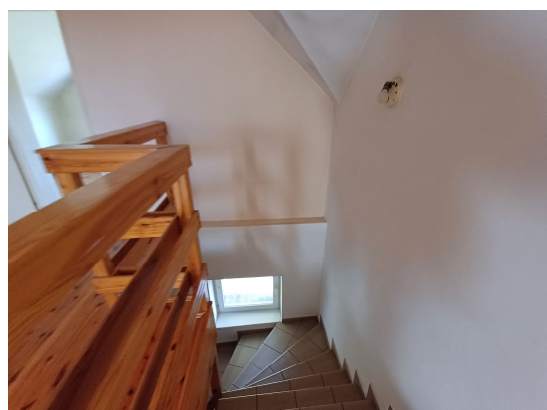
Zdjęcie nr 3.5- widok kuchnia



Zdjęcie nr 3.6- widok pokój parter



Zdjęcie nr 3.7 - Widok klatka schodowa



Zdjęcie nr 3.8 - Widok klatka schodowa



Zdjęcie nr 3.9 - Widok pomieszczenie nad wejściem (piętro) Zdjęcie nr 3.10- Widok korytarz (piętro)



Zdjęcie nr 3.11 - Widok pokój (piętro) Zdjęcie nr 3.12- Widok pokój (piętro)

ustala się remont pomieszczeń mieszkalnych w następującym zakresie:

- *przygotowawcze i prace demontażowe :*
 - *zabezpieczenie okien i drewnianych podłóg przed dalszym uszkodzeniem za pomocą folii/tektury*
 - *demontaż karniszy,*
 - *demontaż skrzydeł drzwiowych wewnętrznych– ościeżnice pozostają do odmalowania*
 - *demontaż włączników światła oraz gniazd,*
 - *demontaż opraw oświetleniowych*
 - *demontaż kratek wentylacyjnych*
 - *demontaż listew przypodłogowych (drewnianych)*
 - *demontaż gumoleum w pomieszczeniu na piętrze*
- *prace instalacyjne b. elektryczna;*
 - *montaż osprzętu: oprawy oświetleniowe, nowe włączniki, nowe gniazda. Oprawy typu plafon zamontować: w ganku, korytarzu, pom, gospodarczym korytarzu, na klatce schodowej i korytarzu na piętrze. W pokojach i kuchni zamontować oprawki oświetleniowe z żarówką.*
- *prace budowlane:*

- *usunięcie starych powłok malarskich ze ścian i sufitu*
- *szlifowanie i oczyszczenie ścian i sufitu*
- *skucie płytek ściennych (kuchnia)*
- *uzupełnienie braków w tynku wraz z wyrównaniem,*
- *odtworzenie tynków i gładzi*
- *zagruntowanie ścian i sufitu,*
- *ułożenie glazury na ścianach (kuchnia),*
- *malowanie ścian i sufitów dwukrotnie farbą emulsyjną odporną na ścieranie (na biało)*
- *podłogi:*
 - *cyklinowanie wraz z dwukrotnym lakierowaniem podłóg drewnianych*
 - *ułożenie nowej podłogi z paneli podłogowych klasy AC4 (w kolorze dobranym do parkietu na piętrze) na podkładzie w pomieszczeniu nad wejściem na piętrze*
 - *montaż nowych listew przypodłogowych z MDF (białych)*
- *prace instalacyjne b. sanitarna:*
 - *montaż nowej armatury: baterie zlewowe/umywalkowe, zawór czerpakny, zawory pod pralkę, zmywarkę, zlew.*
 - *montaż nowych krętek wentylacyjnych*
- *stolarka drzwiowa i okienna:*
 - *oczyszczenie i odmalowanie ościeżnic drzwiowych farbą olejną kolor biały*
 - *montaż nowych skrzydeł drzwiowych ramowych pokojowych w kolorze białym lub drewnopodobnym,*
 - *okna PCV : wymiana uszczelek*
 - *okna drewniane : wymiana uszczelek, odmalowanie elementów drewnianych*

**Uwaga:*

1. *Nowa lokalizacja urządzeń sanitarnych zgodnie z rysunkiem rzutów.*
2. *Wymiar skrzydeł drzwiowych należy zweryfikować w rzeczywistości przed ich zamówieniem*
3. *Wszystkie elementy z demontażu należy zutylizować.*
4. *Wszelkie pozostałości z rozbiórek należy zutylizować a koszt ich utylizacji należy uwzględnić w cenie jednostkowej dla danej pozycji.*

4.6 Izolacja stropu nad piętrem i wentylacja

W osadzie leśniczówki w Jeleninie 5A stwierdzono wadliwość izolacji na stropie nad piętrem oraz niewłaściwie wykonany kanał wentylacyjny z rury spiro. Remont w zakresie izolacji stropu nad piętrem i wymiany wentylacji obejmie prace demontażowe, instalacyjne w branży

sanitarnej i prace budowlane związane z uzupełnieniem izolacji stropu. Szczegółowy zakres prac opisano w dokumentacji projektowej i kosztorysowej

ustala się prace w następującym zakresie:

- *przygotowawcze i prace demontażowe :*
 - *demontaż niewłaściwego kanału wentylacyjnego*
- *prace budowlane;*
 - *ułożenie nowej warstwy izolacji stropu w postaci wełny mineralnej o lambdzie 0,34W/m2 i grubości 20cm.*
 - *Wykonanie nowego kanału wentylacyjnego wspólnego dla łazienki i wc na piętrze z kanałów z blachy kwasoodpornej i włączenie go do komina wentylacyjnego. Na kanale należy zastosować zawory zwrotne zapobiegającą nawiewaniu powietrza z jednej łazienki do drugiej . Na kanale w łazienkach zostaną zamontowane wentylatory (dział 4.4 b. elektryczna).*

4.7 Badania, próby i sprawdzenia

Po wykonaniu robót instalacyjnych należy przeprowadzić wszystkie niezbędne próby i sprawdzenia, pomiary, próby szczelności i drożności i rozruchy. Do Wykonawcy/serwisanta należeć będzie wykonanie szkolenia z obsługi pieca nowego Użytkownika.

ustala się konieczność wykonania prób i sprawdzeń dla całego zakresu robót:

- *próby i sprawdzenia;*
 - *próby szczelności rurociągów w obrębie kotłowni*
 - *próba szczelności instalacji cwu,zwu i cyrkulacji ,*
 - *próba szczelności instalacji co na zimno,*
 - *uruchomienie kotła wraz ze szkoleniem użytkownika,*
 - *próba szczelności instalacji co na gorąco,*
 - *pomiary elektryczne wyłączników, gniazd , punktów świetlnych oraz instalacji,*

**Uwaga:*

- 1. Badania szczelności zakończyć protokołem z ich przeprowadzenia.*
- 2. pomiary elektryczne mogą zostać wykonane przez osobę posiadającą stosowne uprawnienia. Do pomiarów załączyć kopię uprawnień pomiarowca oraz dokument wzorcowania urządzenia pomiarowego .*

4.8 Roboty porządkowe

Na etapie realizacji prac zaleca się stosowanie osłon i zabezpieczeń celem zabezpieczenia np. podłóg i okien przed dalszymi uszkodzeniami podczas prowadzenia robót budowlanych. Po

zakończeniu robót należy wykonać prace porządkowe w szczególności zmycia powierzchni płaskich, okien, parapetów. Wszelkie pozostałości z rozbiórek i prowadzonych robót remontowych należy zutylizować a koszt ich utylizacji należy uwzględnić w cenie jednostkowej dla danej pozycji.

ustala się roboty porządkowe i wykończeniowe:

- *Wszelkie pozostałości z rozbiórek i prowadzonych robót remontowych należy zutylizować, a koszt ich utylizacji należy uwzględnić w cenie jednostkowej dla danej pozycji.*
- *demontaż osłon,*
- *zmycie okien*
- *zmycie drzwi*
- *zmycie wszystkich podłóg, schodów, parapetów i balustrad*
- *ogólne uporządkowanie wszystkich pomieszczeń przed zgłoszeniem zakończenia robót*

5. Formy ochrony przyrody

Planowane przedsięwzięcie realizowane będzie z uwzględnieniem następujących warunków:

- w celu ograniczenia uciążliwości hałasowej prace budowlane prowadzone będą w porze dziennej w godz. 7.00 - 17.00;
- powstające w trakcie robót odpady segregowane i gromadzone będą w specjalnie przeznaczonych do tego pojemnikach i sukcesywnie wywożone z terenu robót.

Wszelkie prace powinny być prowadzone ze szczególną dbałością o niezanieczyszczanie terenu robót i przyległego. Ponadto, istotne dla ograniczenia szkodliwości prac budowlanych będzie kontrolowanie materiałów używanych do robót, używanie maszyn i urządzeń technicznych spełniających określone obowiązującymi przepisami wymagania ochrony środowiska oraz porządkowanie terenu prac po zakończeniu robót budowlanych. Przeciwdziałanie zagrożeniom dla wód powierzchniowych i podziemnych będzie zależało również od odpowiedniej organizacji robót i odpowiedniej lokalizacji zaplecza. Ponadto należy zadbać, aby w wypadku wycieku olejów z maszyn budowlanych i taboru samochodowego substancje te zostały natychmiast zebrane i wywiezione przez firmy posiadające zezwolenia na ich utylizację. W celu ochrony klimatu akustycznego należy w fazie robót dobierać sprawny sprzęt o niskich parametrach akustycznych, który w znaczny sposób pozwoli ograniczyć uciążliwości związane z hałasem.

6. Informacja BIOZ

Podstawa prawna : Rozporządzenia Ministra Infrastruktury z dnia 23 czerwca 2003 r. w sprawie informacji dotyczącej bezpieczeństwa i ochrony zdrowia oraz planu bezpieczeństwa i ochrony zdrowia (Dz. U. z 10 lipca 2003 r. , Nr 120, poz. 1126).

Nazwa i adres inwestora:
Państwowe Gospodarstwo Leśne
Lasy Państwowe
Nadleśnictwo Szprotawa
ul. Henrykowska 1A
67 – 300 Szprotawa

INFORMACJA DOTYCZĄCA BIOZ

I. WSTĘP

Podstawy opracowania

1. Podstawy formalne

- Art. 20. 1. pkt. 1 b Ustawy z dnia 7 lipca 1994 roku Prawo Budowlane (z późniejszymi zmianami).
- Rozporządzenie Ministra Infrastruktury z dnia 23 czerwca 2003 roku w sprawie informacji dotyczącej bezpieczeństwa i ochrony zdrowia oraz planu bezpieczeństwa i ochrony zdrowia.

2. Podstawy rzeczowe

Zakres opracowania

Opracowanie obejmuje :

1. Zakres oraz kolejność realizacji zadania,
2. Określenie rodzaju i skali zagrożeń,
3. Propozycje organizacyjne warunkujące poprawne prowadzenie robót,
4. Zasady dokumentowania procesu remontowego.

II. INFORMACJE PODSTAWOWE

Zasadniczymi elementami robót są:

- Prace rozbiórkowe i demontażowe
- Prace montażowe- montaż drzwi, wyrównanie belek podłogowych, oświetlenia
- Prace remontowe - malowanie, szpachlowanie
- Prace renowacyjne :cyklinowanie, lakierowanie
- Prace porządkowe

III. OPIS TECHNICZNY

Zakres robót oraz kolejność realizacji:

Prace związane z realizacją zakresu opracowania prowadzone będą na obiektach kubaturowych oraz w ich sąsiedztwie. Przedsiębiorstwo realizujące zadanie przed przystąpieniem do ułożenia harmonogramu robót powinno, biorąc pod uwagę swoje możliwości przerobowe oraz stan faktyczny, stan techniczny poszczególnych odcinków, ocenić:

- przede wszystkim przewidywane tempo realizacji prac ,
- możliwość parkowania i dojazdu ciężkiego sprzętu drogowego (maszyny, dostawa materiałów).

1. Roboty przygotowawcze i zasadnicze

a) remont kotłowni

b) remont instalacji wodnej i kanalizacji

c) remont instalacji centralnego ogrzewania(co)

d) remont łazienek i wc

e) remont pozostałych pomieszczeń mieszkalnych

f) izolacja stropu nad piętrem i wentylacja

g) badania próby i sprawdzenia

h) roboty porządkowe

Elementy zagospodarowania terenu robót, które mogą stwarzać zagrożenie bezpieczeństwa i zdrowia ludzi:

- współpraca pracowników z ciężkim sprzętem drogowym jak: koparki , dźwigi i środki transportu,

- natrafienie na niezinwentaryzowane uzbrojenie podziemne (wraz z instalacjami i urządzeniami technicznymi).

Przewidywane podczas realizacji robót budowlanych zagrożenia, ich skala, rodzaj, miejsce i czas wystąpienia:

Podstawowym zagrożeniem bezpieczeństwa i zdrowia ludzi robót budowlanych jest:

- roboty związane z użyciem ciężkiego sprzętu budowlanego oraz środków transportu niezbędnego do przemieszczania znacznych ilości materiałów.
- roboty związane z pracami wykopach
- roboty związane z pracami na wysokości
- roboty demontażowe.

Wskazanie sposobu prowadzenia instruktażu pracowników przed przystąpieniem do realizacji robót szczególnie niebezpiecznych:

Instruktaż należy prowadzić przed rozpoczęciem robót, w oparciu o opracowaną przez wykonawcę robót instrukcję bezpiecznego ich wykonywania, przepisy dotyczące bezpieczeństwa i ochrony zdrowia przy wykonywaniu robót budowlanych określonych w Rozporządzeniu Ministra Pracy i Polityki Socjalnej z dnia 26 września 1997 r. w sprawie ogólnych przepisów bezpieczeństwa i higieny pracy (Dz. U. Nr 129 z 1997 r. z późn. zm.), określonych w Rozporządzeniu Ministra Infrastruktury z dnia 6 lutego 2003 r. w sprawie bezpieczeństwa i higieny pracy podczas wykonywania robót budowlanych (Dz. U. Nr 47 z 2003 r. z późn. zm.).

Instruktaż pracowników winien obejmować:

- zapoznanie pracowników z projektem wykonawczym w celu określenia zakresu inwestycji i rodzaju robót,
- zapoznanie pracowników z technologią wykonywania i rozwiązaniami materiałowymi,
- podanie do wiadomości rodzaju prac i miejsc o szczególnym zagrożeniu,
- podanie zasad bezpiecznej organizacji stanowisk pracy, - podanie zasad komunikowania się podczas zagrożeń,
- poinformowanie każdego pracownika jakie środki ochrony osobistej winien posiadać,
- zapoznanie pracowników z instrukcjami stanowiskowymi, opracowanymi przez służby BHP,
- oświadczenie pracowników o odpowiedzialności za naruszenie zasad BHP.

Wskazanie środków technicznych i organizacyjnych, zapobiegających niebezpieczeństwom wynikającym z wykonywania robót budowlanych w strefach szczególnego zagrożenia zdrowia lub w ich sąsiedztwie, w tym zapewniających bezpieczną i sprawną komunikację, umożliwiającą szybką ewakuację na wypadek pożaru, awarii i innych zagrożeń:

- przed rozpoczęciem robót budowlanych ustalić istniejące trasy przebiegu urządzeń infrastruktury technicznej (mediów) i zapoznać z nimi osoby wykonujące roboty,
- materiały użyte w pracach budowlanych powinny posiadać atest higieniczny oraz być dopuszczone do stosowania we wnętrzach,
- środki transportu, maszyny i urządzenia techniczne oraz narzędzia zmechanizowane do robót ziemnych, budowlanych i drogowych powinny być eksploatowane zgodnie z Rozporządzeniem Ministra Gospodarki z dnia 20 września 2001 r. w sprawie bezpieczeństwa i higieny pracy podczas eksploatacji maszyn i innych urządzeń mechanicznych do robót ziemnych, budowlanych i drogowych (Dz. U. Nr 118, poz. 1263) oraz instrukcją DTR.

Środki techniczne:

- praca w odzieży ochronnej,
- stosowanie kasków ochronnych, okularów ochronnych,
- zapewnienie rękawic antywibracyjnych przy obsłudze młotów,
- wygrodzenie bezpiecznej strefy pracy sprzętu mechanicznego,
- rozciągnięcie taśm zabezpieczających, ustawienie barier,
- stosowanie sygnalizacji przemieszczania ładunku,
- prowadzenie ruchu transportu wyznaczonym terenem i drogą,

Środki organizacyjne :

- kwalifikacje pracowników,
- aktualne świadectwa zdrowia,
- aktualne świadectwa przydatności do wykonywania w/ w robót,
- nadzór nad pracownikami przez imiennie wyznaczoną osobę, posiadającą odpowiednie przygotowanie i doświadczenie,
- zgłoszenie rozpoczęcia prac w zależności od warunkach zawartych w uzgodnieniach,
- praca z asekuracją innego pracownika,
- zakaz transportu nad stanowiskiem roboczym,
- podczas przenoszenia ciężkich urządzeń lub materiałów, należy zapewnić taką liczbę ludzi, aby ciężar przypadający na jednego pracownika nie przekraczał 50 kg.

Wykonawca zobowiązany jest do zapewnienia dojazdu pojazdom uprzywilejowanym.

IV. CZYNNOŚCI ORGANIZACYJNE

Dokumentacja:

Prawidłowe, a tym samym bezpieczne prowadzenie procesu remontowego wymaga jego udokumentowania zarówno w zakresie założeń jak i jego przebiegu. Posiadane dokumenty należy przechowywać w sposób umożliwiający ich udostępnienie organom kontrolującym.

Obowiązkiem kierownika robót jest przygotowanie, przechowywanie i prowadzenie :

1. Dokumentacji technicznej w formie wymaganej przez Inwestora. Kierownik odpowiada za realizację robót zgodnie z ustaleniami zawartymi w dokumentacji. Zmiany w stosunku do zakresu winny być uzgodnione z Inwestorem.
2. Dokumentacji instruktażowej. Budowa prawidłowo przygotowana powinna być wyposażona w :
 - komplet instrukcji stanowiskowych, instrukcji bezpiecznej obsługi poszczególnych urządzeń, instrukcji określających zasady zachowania się, alarmowania i powiadamiania w przypadku wystąpienia zagrożeń życia lub zdrowia oraz zagrożeń pożarowych,
 - Plan Bezpieczeństwa i Ochrony Zdrowia,
 - wykaz osób odpowiedzialnych , numery ich telefonów oraz telefonów alarmowych, które powinny zostać umieszczone na Tablicy Informacyjnej wykonanej i zlokalizowanej zgodnie z obowiązującymi przepisami.

V. USTALENIA KOŃCOWE

Plan BIOZ poza elementami w/w powinien zawierać imienne przypisanie, potwierdzone własnoręcznym podpisem, ustaleń w nim zawartych do konkretnych osób w zależności od ich przygotowania zawodowego (wykształcenie, uprawnienia zawodowe, sprawność psychofizyczna potwierdzona badaniami lekarskimi).

Plan BIOZ nie może zawierać ustaleń niezgodnych z obowiązującymi przepisami, a w szczególności: Prawem Budowlanym i Kodeksem Pracy.

TELEFONY ALARMOWE:

998 – Państwowa Straż Pożarna

997 – Policja

999 – Pogotowie ratunkowe

112 – Z telefonu komórkowego

Opracował:

1. Ustalenia projektowe

Szprotawa dnia 11.03.2025r.

Ustalenia projektowe ze spotkania w dniu 11.03.2025r

W ramach opracowania dokumentacji projektowej dla zadania pn. „Remont budynku mieszkalnego nr inw. 110/475 - Jelenin 5a

Ustala się następujące założenia projektowe i kosztorysowe dla poszczególnych zakresów dokumentacji:

- a) decyzja o konieczności wymiany wkładu kominowego do kotła zostanie podjęta po przeglądzie kominiarskim, który Inwestor niezwłocznie zleci i protokół z przeglądu kominiarskiego dostarczy Projektantowi,**
- b) decyzja o konieczności wymiany instalacji wewnętrznej elektrycznej zostanie podjęta po wykonaniu pomiarów elektrycznych, które Inwestor niezwłocznie zleci i ich wyniki dostarczy Projektantowi,**
- c) ustala się remont kotłowni w następującym zakresie:**
 - prace demontażowe – do demontażu przewiduje się wszystkie instalacje co, cwu, zwu w obrębie kotłowni wraz z kotłem i całym jego osprzętem,
 - wymiana źródła ciepła na nowe w klasie 5 wraz ze sterowaniem,
 - wymiana instalacji c.o. w zakresie kotłowni,
 - wymiana całej instalacji wodnej i instalacji kanalizacyjnej (w zakresie umywalki) w obrębie kotłowni,
 - wymiana instalacji elektrycznej – od puszek do urządzeń (pomp, sterowników itp.)
 - wymiana instalacji oświetleniowej- w zakresie lamp,
 - wymiana stolarki okiennej i drzwiowej – drzwi od strony mieszkania (kuchni), drzwi zewnętrzne i drzwi od strony garażu wymienić na drzwi ppoż,
 - prace tynkarskie, malarskie i płytkarskie - przewiduje się odświeżenie powłok malarskich ścian, ścianę na której zostanie zamontowana instalacja kotłowni (rurarz, kocioł) przewidzieć do obłożenia płytkami, posadzkę betonową należy oczyścić i pomalować farbą do betonu,
- d) ustala się remont części mieszkalnej:**
 - prace demontażowe- przewiduje się demontaż wszystkich drzwi wewnętrznych z pozostawieniem ościeżnic które będą podlegały oczyszczeniu i odmalowaniu na


nowo, przewiduje się demontaż instalacji co w zakresie grzejników i instalacji prowadzonych po ścianach i instalacji kolidujących z nowo projektowaną instalacją co, przewiduje się demontaż opraw oświetleniowych, przewiduje się demontaż armatury i ruraru wód-kan wraz z płytkami ściennymi i podłogowymi w łazienkach na parterze i piętrze oraz w wc,

- wymiana lub uzupełnienie izolacji stropu nad poddaszem,
- wymiana instalacji c.o. wraz z grzejnikami- istniejące grzejniki wraz z rurarem zewnętrznym podlegają demontażowi, przewiduje się ułożenie nowej instalacji co prowadzonej po ścianie lub wkutej w ścianę wraz z nowymi grzejnikami,
- wymiana instalacji elektrycznej- decyzja zostanie podjęta na podstawie przeglądu instalacji elektrycznej.
- wymiana instalacji oświetleniowej- decyzja zostanie podjęta na podstawie przeglądu instalacji elektrycznej. Wymianie podlegają wszystkie oprawy oświetleniowe, oraz gniazda i włączniki,
- wymianę instalacji wodnej i kanalizacyjnej – przewiduje się w obrębie kuchni, łazienek i wc w zakresie podejść do urządzeń nową instalację kanalizacyjną bez ingerencji w piony i poziomy, przewiduje się wymianę instalacji cwu+zw od kotłowni po kuchnię, łazienki i wc,
- wymiana armatury łazienkowej- łazienka na parterze całą armatura do wymiany, łazienka na piętrze wanna do pozostawienia pozostała armatura do wymiany w tym armatura wc. W łazience na parterze przewidzieć kabinę prysznicową,
- wymiana okładzin ściennych i podłogowych w łazienkach – całkowita wymiana okładzin ściennych i podłogowych i ułożenie nowych w koniecznym zakresie,
- wymiana okładzin schodów – schody zostają bez ingerencji,
- wymiana okładzin podłóg – okładziny podłogowe na parterze w zakresie gresów zostają bez ingerencji, parkiet wymaga cyklinowania i lakierowania, listwy podłogowe do wymiany na nowe mdf, podłoga z gumoleum na betonie w pomieszczeniu na piętrze nad wejściem wymaga wymiany na panele na podkładzie,
- wymiana stolarki drzwiowej- całą stolarkę drzwiową wewnętrzną do wymiany w zakresie skrzydeł drzwiowych,
- wymiana stolarki okiennej – stolarka okienna PCV wymaga regulacji i wymiany uszczelek, stolarka okienna dachowa wymaga regulacji wymiany uszczelek i odnowienia powłoki malarskiej ram okiennych,

- prace tynkarskie, malarskie i płytkarskie – nowe płytki zostaną ułożone w łazienkach i wc na posadzkach i na ścianach w wymaganym zakresie, wszystkie ściany wymagają odtworzenia tynków i gładzi po wymianie instalacji i w miejscach uszkodzonych, powłoki malarskie ścian i sufitów wymagają odświeżenia,

Ustalenia sporządzono przy udziale:

Zamawiający:

1. Nadleśniczy Nadleśnictwa Szprotawa – Dariusz Chęłski 

2. Sekretarz Nadleśnictwa Szprotawa – Tomasz Śmigielski

3. Specjalista ds. administracyjno-biurowych – Adam Worchasz 

Projektant:

SKALA BIURO PROJEKTÓW I NADZORÓW
mgr inż. Daniel Sadowski
Nowa Kopernia 1A
67-300 SZPROTAWA
NIP 924-102-39-70 REGON 977800304

1. Daniel Sadowski 

2. Agnieszka Nowak

NADLEŚNICZY
Nadleśnictwa Szprotawa


Dariusz Chęłski

/podpis upoważnionego przedstawiciela wykonawcy/
INWESTORA

2. Protokół kominiarski



Identyfikator dokumentu

61f285e5-445d-4c3b-9aea-b68bcbcb0bc8

Status

Zaakceptowany

Data i godz. wydruku

14.03.2025 08:15:53

Dokument został wygenerowany z systemu teleinformatycznego Głównego Urzędu Nadzoru Budowlanego dostępnego pod adresem: zone.gunb.gov.pl

PROTOKÓŁ NR 1911914/2025 okresowej kontroli przewodów kominowych (dymowych, spalinowych, wentylacyjnych)

Firma:	Usługowy punkt kominiarski Andrzej Marek, Żagańska 56A, 67-120 Podbrzezie Górne, tel. +48601587674, e-mail: kominiarz066@wp.pl			
Podstawa prawna:	Art. 27a ust. 2 pkt 1) lit. d) ustawy z dnia 21 listopada 2008 r. o wspieraniu termomodernizacji i remontów oraz o centralnej ewidencji emisyjności budynków (Dz.U. 2008 nr 223 poz. 1459, z późn. zm.) Art. 62 ust. 1 pkt 1 lit. c oraz art. 62a ust. 1, 2, 3, 5 i 6 ustawy z dnia 7 lipca 1994 r. Prawo budowlane (Dz. U. z 2019 r. poz. 2351 ze zm.) § 34 rozporządzenia Ministra Spraw Wewnętrznych z dnia 16 czerwca 2010 r. w sprawie ochrony przeciwpożarowej budynków, innych obiektów budowlanych i terenów (Dz. U. Nr 109 z 2010 r. poz. 719)			
1. MIEJSCE KONTROLI				
Województwo lubuskie		Powiat żagański	Gmina Żagań (gmina wiejska)	
Miejscowość Jelenin		Kod pocztowy 68-100		
Ulica		Nr budynku 5A		
Oznaczenie specjalne budynku Nadleśnictwo Szprotawa Jelenin 5a				
2. ZAKRES KONTROLI				
Zakres kontroli Sprawdzenie stanu technicznego przewodów kominowych				
Dymowe	Spalinowe	Wentylacyjne	Awaryjne	Suma
1	0	5	0	6
3. USTALENIA DOKONANE W ZAKRESIE KONTROLI				
Przewody kominowe posiadają niewielkie uchybienia niezagrażające bezpieczeństwu użytkowania				
4. ZAKRES NIEWYKONANYCH ZALECEŃ Z POPRZEDNIEJ KONTROLI				
Zakres niewykonanych zaleceń określonych w protokole z poprzedniej kontroli				
5. STWIERDZONE NIEPRAWIDŁOWOŚCI				
Wszelkie wskazane nieprawidłowości; terminy i metody ich usunięcia (szczegóły w załączniku) Podczas modernizacji kotłowni należy wymienić wkład żaroodporny w przewodzie kominowym , obecny wkład jest szczelny i drożny nadaje się do eksploatacji				
Liczba załączników ¹ 0				

Strona 1 z 2

6. INNE UCHYBIENIA MAJĄCE POŚREDNI WPŁYW NA DZIAŁANIE PRZEWODÓW KOMINOWYCH

Wszelkie uchybienia mające pośredni wpływ na działanie przewodów kominowych zidentyfikowane podczas kontroli

7. INNE UWAGI

Inne uwagi

8. DANE OSOBY PRZEPROWADZAJĄCEJ KONTROLĘ

Imię i nazwisko

ANDRZEJ MAREK

Nr kwalifikacji lub uprawnień

5666

E-mail

kominiarz066@wp.pl

Telefon komórkowy / stacjonarny

+48601587674

+48601587674

9. DANE OSOBY UCZESTNICZĄCEJ W KONTROLI

Imię i nazwisko

Nadleśnictwo Szprotawa ul. Henrykowska 1a

10. DANE WŁAŚCICIELA / ZARZĄDCY

Nazwisko / Nazwa firmy

Imię / Nazwa skrócona firmy

Adres e-mail

11. INFORMACJE O KONTROLI

Data i godz. rozpoczęcia kontroli

14.03.25 07:45

Data i godz. zakończenia kontroli

14.03.25 07:45

Data i godz. uzupełnienia danych

14.03.25 08:15

Status

Zaakceptowany

12. TERMIN NASTĘPNEJ KONTROLI

Termin następnej kontroli - do

14.03.2026

13. UWAGI

UWAGI

Brak uwag

Protokół otrzymują:

☒ Właściciel, zarządca lub użytkownik budynku

Właściwy Powiatowy Inspektor Nadzoru Budowlanego - w przypadku stwierdzenia rażących nieprawidłowości zagrażających zdrowiu i życiu.

USŁUGOWY PUNKT KOMINIARSKI
mistrz kominarski Andrzej Marek
ul. Zagańska 56a tel. 683 554 627
REGON 970730240

3. Protokół elektryczny



Wykonawca pomiarów:
Sebastian Biernacki
ul. Jasna 16
Szprot 67-300
e-mail: pi_szprotawa@wp.pl

Protokół z pomiarów ochronnych

09/2025

Zleceniodawca:
Nadleśnictwo Szprotawa
ul. Henrykowska 1a
67-300 Szprotawa

Miejsce przeprowadzenia pomiarów:
Jelenin 5a nr.inw.110/475 Lokal Mieszkalny m20/475/2

Rodzaj pomiarów: Badania okresowe

Pogoda: Słoneczna

Data pomiarów: 28.03.2025

Data następnych pomiarów:

Instalacja:

☐ Nowa

☐ Rozbudowa

☐ Modyfikacja

☒ Istniejąca

Orzeczenie:

Instalacja nadaje się do eksploatacji

09/2025
PE5
Instalacja nadaje się do eksploatacji

09/2025	Wykonawca pomiarów: Sebastian Biernacki; ul. Jasna 16 Szprot 67-300 Pomiarowcy: Sebastian Biernacki Miejsce przeprowadzenia pomiarów: ; Jelenin 5a nr.inw.110/475 Lokal Mieszkalny m20/475/2	Data pomiarów: 28.03.2025
---------	--	---------------------------

Wyniki pomiarowe

Budynek

Oględziny instalacji elektrycznej

A Ochrona przed dotykiem bezpośrednim

	Wyszczególnienie	Zgodność	Komentarze
I		C	Brak

B Wyposażenie

	Wyposażenie	Dobór	Montaż	Komentarze
I	Dostęp do urządzeń dla wygodnej ich obsługi, konserwacji i napraw	C	C	Brak
II	Połączenia przewodów	C	C	Brak
III	Stan urządzeń - brak widocznych uszkodzeń wpływających na pogorszenie bezpieczeństwa	C	C	Wyeksplataowany osprzęt Gniazd, Włączników oraz bezpieczników

Legenda:

C - zgodne z krajową normą instalacyjną

NC - nie zgodne

Ocena końcowa: Pozytywna

Uwagi do oględzin i oceny:

Spełnia wymogi. Zaleca się wymianę osprzętu gniazd i włączników

Wyniki pomiarowe

Budynek Jelenin 5a

Badanie ciągłości PE i małych rezystancji

Lp.	Symbol	Badany punkt	Rs [Ω]	Ra [Ω]	Ocena
1		Ly 4mm ² w kotłowni	0,98	1,00	Pozytywna

(TN-C) Badanie rezystancji izolacji obwodów

Lp.	Sym.	Nazwa obwodu	L1-L2 [MΩ]	L2-L3 [MΩ]	L3-L1 [MΩ]	L1-PEN [MΩ]	L2-PEN [MΩ]	L3-PEN [MΩ]	Ra [MΩ]	Ocena
Uiso = 2500 V										
1		Włz	1425	920	1271	1177	892	1105	1,0	Pozytywna

Badanie rezystancji obwodów (przewody czynne zwarte)

Lp.	Symbol	Badany punkt	Rodzaj obwodu	Riso [MΩ]	Ra [MΩ]	Ocena
1		Obwód jednofazowe gniazd	1F	1466	1	Pozytywna
2		Obwód jednofazowe Oświetlenia	1F	1436	1	Pozytywna
3		Obwody Siły	3F	1560	1	Pozytywna

SEBASTIAN BIERNACKI
POMIARY ELEKTRYCZNE
EKSPLOATACJA-DOBÓR

09/2025		Wykonawca pomiarów: Sebastian Biernacki; ul. Jasna 16 Szprot 67-300 Pomiarowcy: Sebastian Biernacki Miejsce przeprowadzenia pomiarów: ; Jelenin 5a nr.inw.110/475 Lokal Mieszkalny m20/475/2			Data pomiarów: 28.03.2025	
<i>Osoby wykonujące pomiary:</i>						
<i>Imię</i>	<i>Nazwisko</i>	<i>Adres</i>	<i>Numer uprawnień</i>	<i>Stanowisko</i>	<i>Podpis</i>	
Sebastian	Biernacki	Ul. Jasna 16 67-300 Szprotawa	D- 1/445/691/22 , E-1/444/691/22	Pomiarowiec		
<i>Identyfikacja użytych przyrządów:</i>						
<i>Producent</i>		<i>Model</i>		<i>Numer seryjny</i>		
Sonel		MPI 525		A90475		
<i>Uwagi do orzeczenia:</i>						
Przeprowadzono wspólny pomiar izolacji dla grup przewodów siły, gniazd i oświetlenia.						

II. Część rysunkowa

Rys 1.0 – orientacja

Rys 1.1 – planowane prace budowlane parter

Rys 1.2 – planowane prace budowlane piętro

Rys 2.1 – instalacja co parter

Rys 2.2 – instalacja co piętro

Rys 2.3 – rozwinięcie instalacji co

Rys 3.1 – instalacja wod/kan parter

Rys 3.2 – instalacja wod/kan piętro

Rys 3.3 – rozwinięcie instalacji wodnej