

**Program Funkcjonalno - Użytkowy**

służy ustaleniu planowanych kosztów prac projektowych i robót budowlanych, przygotowaniu oferty szczególnie kalkulacji ceny oferty oraz wykonania prac projektowych.

**Zleceniodawca:** Gmina Boćki  
ul. Plac Armii Krajowej 3  
17-111 Boćki

**Nazwa inwestycji:** Budowa zbiornika wodnego małej retencji we wsi Dziecinne Gmina Boćki

**Lokalizacja inwestycji:**

obręb wsi Dziecinne działka nr 200304\_2.0007.25

**Kody robót według wspólnego słownika zamówień CPV**

45000000-7 - Roboty budowlane  
45100000-8 - Przygotowanie terenu pod budowę  
45110000-1 - Roboty w zakresie burzenia i rozbiórki obiektów budowlanych; roboty ziemne  
45111200-0 - Roboty w zakresie przygotowania terenu pod budowę i roboty ziemne  
45112000-5 - Roboty w zakresie usuwania gleby  
45112700-2 - Roboty w zakresie kształtowania terenu  
45111000-8 - Roboty w zakresie burzenia, roboty ziemne  
45112710-5 - Roboty w zakresie kształtowania terenów zielonych  
45200000-9 - Roboty budowlane w zakresie wznoszenia kompletnych obiektów budowlanych lub ich części  
45231400-9 - Roboty budowlane w zakresie budowy linii energetycznych  
45233222-1 - Roboty w zakresie chodników  
45232454-9 - Roboty budowlane w zakresie zbiorników wód deszczowych  
45236000-0 - Wyrównywanie terenu  
45300000-0 - Roboty w zakresie instalacji budowlanych  
71000000-8 - Usługi architektoniczne, budowlane, inżynierskie i kontrolne  
71300000-1 - Usługi inżynierskie  
71320000-7 - Usługi inżynierskie w zakresie projektowania  
71322000-1 - Usługi inżynierii projektowej w zakresie inżynierii lądowej i wodnej  
71400000-2 - Usługi architektoniczne dotyczące planowania przestrzennego i zagospodarowania terenu  
71410000-5 - Usługi planowania przestrzennego  
71420000-8 - Architektoniczne usługi zagospodarowania terenu  
71500000-3 - Usługi związane z budownictwem  
71520000-9 - Usługi nadzoru budowlanego  
71540000-5 - Usługi zarządzania budową

Opracował:  
mgr inż. Waldemar Wojszel

Zatwierdził:

Boćki, 24.01.2025 r.

**A. CZĘŚĆ OPISOWA**

1. Opis ogólny przedmiotu zamówienia.....	4
2. Cel i zakres przedmiotu zamówienia.....	4
2.1. W zakres wykonania przedmiotu zamówienia wchodzi.....	4
2.2. Charakterystyczne parametry określające parametry obiektu lub zakres robót budowlanych.....	5
2.2.1. Lokalizacja.....	5
2.2.2. Opis stanu istniejącego.....	5
2.2.3. Charakterystyczne parametry określające wymagane parametry obiektu lub zakres robót budowlanych oraz prac związanych z budową zbiornika małej retencji.....	8
2.2.4. Aktualne uwarunkowania wykonania przedmiotu zamówienia.....	9
2.2.5. Ogólne właściwości funkcjonalno - użytkowe.....	10
3. Opis wymagań Zamawiającego w stosunku do przedmiotu zamówienia.....	10
3.1. Wymagania ogólne.....	11
3.1.1. Wymagania dotyczące opracowań projektowych i materiałów.....	13
3.1.1.1. Wymagania dotyczące zawartości dokumentacji.....	13
3.1.1.2. Wymagania dotyczące materiałów.....	14
3.2. Wymagania szczegółowe.....	15
3.2.1. Wymagania dotyczące przygotowania terenu budowy.....	15
3.2.2. Wymagania w zakresie wykończenia.....	15
3.2.3. Wymagania dotyczące rozwiązań konstrukcyjno - budowlanych.....	15
3.2.4. Wymagania dotyczące zagospodarowania terenu.....	15

**B. CZĘŚĆ INFORMACYJNA**

1. Dokumenty potwierdzające zgodność zamierzenia budowlanego z wymaganiami wynikającymi z odrębnych przepisów.....	16
2. Oświadczenie zamawiającego stwierdzające jego prawo do dysponowania nieruchomością na cele budowlane.....	16
3. Przepisy prawne i normy związane z projektowaniem i wykonaniem zamierzenia budowlanego.....	16
4. Inne posiadane informacje i dokumenty niezbędne do zaprojektowania robót budowlanych.....	17

## **A. CZĘŚĆ OPISOWA**

### **1. Opis ogólny przedmiotu zamówienia**

Przedmiotem zamówienia jest opracowanie kompletnej dokumentacji projektowo-kosztorysowej oraz realizacja przedsięwzięcia pod nazwą "Budowa zbiornika wodnego małej retencji we wsi Dziecinne Gmina Boćki" w formie zaprojektuj i wybuduj zlokalizowanego w obrębie wsi Dziecinne na ww. działce.

Przedmiotem inwestycji jest budowa zbiornika wodnego o charakterze retencyjnym o powierzchni 2450 m<sup>2</sup> oraz głębokości 2,5 m wraz z infrastrukturą towarzyszącą.

Dokumentacja techniczna powinna zawierać niżej wymienione elementy:

- uzyskaniu w imieniu Inwestora wszelkich wymaganych prawem uzgodnień i decyzji pozwalających wykonywać roboty budowlane,
- robót budowlanych określonych w dokumentacji projektowej wykonanej przez Wykonawcę i zaakceptowanej przez Zamawiającego obejmujących zakres inwestycji.

Program funkcjonalno-użytkowy określa wymagane zakresy robót i standardy wykonania przedmiotu zamówienia. Odwołanie się w nim do nazw wyrobów czy producentów materiałów i urządzeń nie jest obowiązujące dla Wykonawcy, a jedynie przykładowe i ma na celu opisanie odpowiednich standardów w zakresie poszczególnych materiałów. Dopuszcza się zastosowanie urządzeń i materiałów równoważnych, jednak o parametrach zbliżonych do tych opisanych w niniejszym dokumencie. Wykonawca zobowiązany jest zapewnić prawidłowe działanie poszczególnych systemów technicznych i technologicznych oraz osiągnąć założenia funkcjonalne dla poszczególnych obiektów, systemów i elementów zagospodarowania terenu.

### **2. Cel i zakres przedmiotu zamówienia**

Zgodnie z rozporządzeniem Ministra Infrastruktury z dnia 2 września 2014 roku w sprawie szczegółowego zakresu i formy dokumentacji projektowej, specyfikacji technicznych wykonania i odbioru robót budowlanych oraz programu funkcjonalno-użytkowego (Dz.U.2013.1129 t.j. z dnia 24.09.2013 r. z późn. zm.) niniejsze opracowanie, służyć może jako podstawa do wykonania dokumentacji projektowej, określeniu planowanych kosztów prac projektowych i robót budowlanych oraz przygotowania oferty.

Dodatkowo program funkcjonalno-użytkowy może zostać wykorzystany jako materiał informacyjny opisujący przedmiot inwestycji na potrzeby prezentacji zamierzeń Inwestora podmiotom zewnętrznym.

Przedmiotowa inwestycja ma na celu poprawę warunków wodnych Gminy Boćki poprzez budowę zbiornika wodnego małej retencji we wsi Dziecinne służącego do gromadzenia wód opadowych i roztopowych.

#### **2.1. W zakres wykonania przedmiotu zamówienia wchodzi:**

##### **1. Opracowanie dokumentacji projektowej w zakresie:**

- opracowanie uzgodnionej i zatwierdzonej przez Zamawiającego, szczegółowej koncepcji zagospodarowania terenu z uwzględnieniem spójnych stylistycznie rozwiązań materiałowych,
- wykonania aktualnych map do celów projektowych,
- uzyskanie wszelkich warunków, opinii, pozwoleń i uzgodnień, badań w zakresie niezbędnym do opracowania pełnej dokumentacji projektowej,
- opracowanie projektu budowlano-wykonawczego, zatwierdzonego przez Zamawiającego,
- uzyskaniu decyzji o środowiskowych uwarunkowaniach,
- uzyskanie pozwolenia wodno prawnego,

- uzyskanie pozwolenia na budowę,
- dokonanie zgłoszenia wodno-prawnego z dokumentami określającymi oddziaływanie inwestycji na grunty rolne,
- opracowanie przedmiaru robót i kosztorysu inwestorskiego,
- opracowanie szczegółowych specyfikacji technicznych wykonania i odbioru robót budowlanych,
- opracowanie projektu organizacji ruchu na czas prowadzenia robót budowlanych,
- wersja elektroniczna dokumentacji projektowej na płycie CD.

## 2. Wykonanie robót budowlanych w zakresie:

- kompleksowe wykonanie robót budowlanych, sieciowych i instalacyjnych na podstawie powyższych projektów i specyfikacji technicznych wykonania i odbioru robót budowlanych,
- przeprowadzenie wszelkich prób i badań oraz przygotowanie wszelakich dokumentów związanych z oddaniem obiektu do użytkowania, w tym geodezyjnej dokumentacji powykonawczej,
- uzyskanie pozwolenia na użytkowanie obiektu oraz przekazanie Zamawiającemu obiektu gotowego do użytkowania wraz z dokumentacją.

Zamawiający wymaga przedłożenia do akceptacji rysunków wykonawczych i szczegółowych specyfikacji technicznych wykonania i odbioru robót budowlanych, przed ich skierowaniem do realizacji, w celu ustalenia ich zgodności z założeniami programu funkcjonalno-użytkowego. Dodatkowo Wykonawca przedstawi Zamawiającemu:

- harmonogram realizacji inwestycji,
- projekt zagospodarowania terenu budowy,
- projekt organizacji robót,
- informację projektanta o wymaganiach bezpieczeństwa i ochrony zdrowia,
- plan bezpieczeństwa i ochrony zdrowia (bioz).

Wszystkie ww. dokumenty muszą uzyskać akceptację Zamawiającego i Inspektora Nadzoru. Realizacja powyższego zakresu powinna być wykonana w oparciu o przepisy ustawy Prawa budowlanego, ustawy Prawa wodnego przez Wykonawcę posiadającego stosowne doświadczenie i potencjał wykonawczy określony w instrukcji dla Oferentów oraz przez osoby posiadające stosowne uprawnienia.

## **2.2. Charakterystyczne parametry określające parametry obiektu lub zakres robót budowlanych**

### **2.2.1. Lokalizacja**

Przewidywana inwestycja zlokalizowana jest w miejscowości Dziecinne, województwo podlaskie, powiat Bielski, gmina Boćki dotyczy terenu przestrzeni publicznej położonego na działce nr 25 obręb geodezyjny nr 0007. Teren ten jest niezabudowany, zielenie nie uporządkowana, w ewidencji gruntów figuruje jako użytki kopalniane. Obecnie nie jest dostępny dla mieszkańców wsi Dziecinne. Grunty przeznaczone pod planowaną inwestycję są własnością Gminy Boćki.

### **2.2.2. Opis stanu istniejącego**

Gmina Boćki jest gminą wiejską, położoną w województwie podlaskim, w powiecie bielskim. Ogólna powierzchnia gminy wynosi 232 km<sup>2</sup>, co stanowi 16,75% powierzchni powiatu i 1,15% powierzchni województwa.

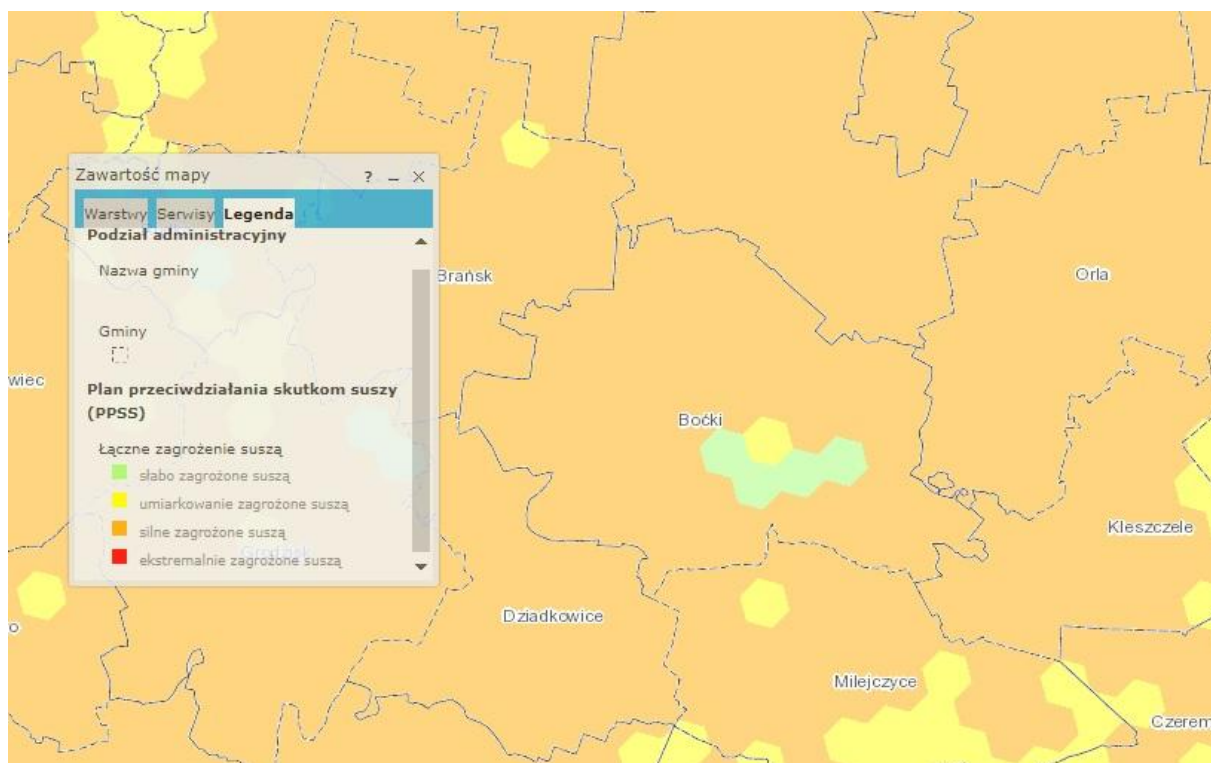
W latach 1975–1998 gmina administracyjnie należała do województwa białostockiego. Siedzibą władz Gminy jest miejscowość Boćki. Gminę zamieszkuje 4026 osób, co stanowi ok. 7,87% ludności powiatu i 0,35% ludności województwa. Gmina Boćki jest gminą o typowym charakterze rolniczym z dominującą

Program Funkcjonalno - Użytkowy  
Budowa zbiornika wodnego małej retencji we wsi Dziecinne Gmina Boćki

gałęzią produkcji - produkcja mleczna o czym świadczy struktura użytkowania terenu z dominującym udziałem użytków rolnych, grunty orne, zajmujące ponad połowę powierzchni gminy – 69 %. Znaczny jest udział lasów i gruntów leśnych zajmujących powierzchni gminy – 20 %.



Rys.1. Mapa poglądowa Gminy Boćki [źródło Wikipedia]



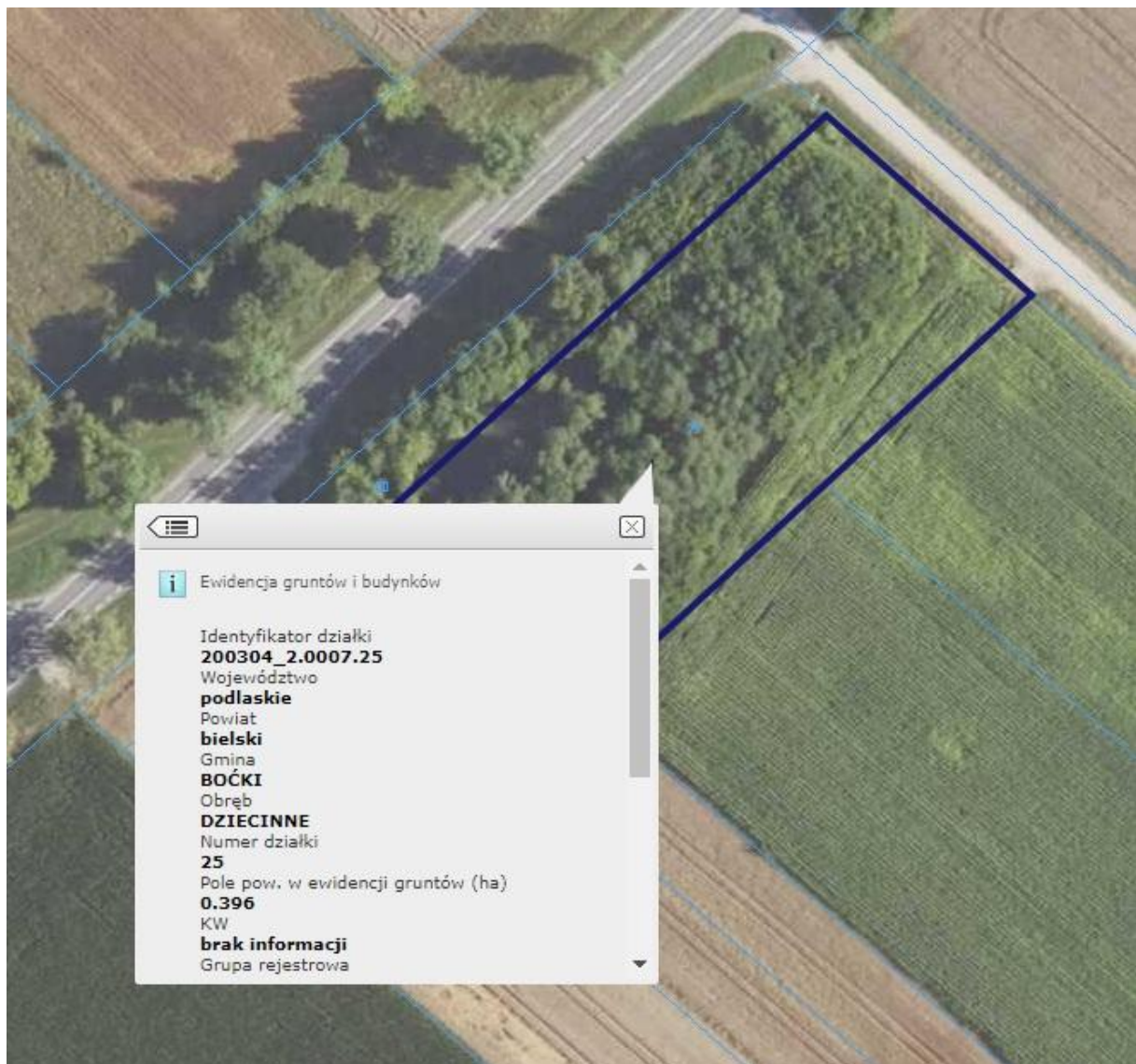
Rys. 2. Zagrożenie suszą terenu Gminy Boćki [źródło Hydroportal]



Postępujące zmiany klimatyczne w Polsce są coraz bardziej odczuwalne również na obszarze Gminy Boćki. W okresie od 2007 r. do 2021 r. w sumie przez 3 lat na terenie gminy wystąpiła susza upraw ziemniaków, chmielu, warzyw gruntowych, krzewów owocowych, drzew owocowych, truskawek lub roślin strączkowych.

Najlepszym sposobem do zapobiegania suszom i powodziom na terenach nizinnych jest mała retencja, tj. magazynowanie wód opadowych i pozostawienie lub przetrzymanie ich w miejscu opadu deszczu. Mała retencja polega na gromadzeniu wody opadowej (deszczowej) w niewielkich zbiornikach (naturalnych i sztucznych), dzięki czemu uniemożliwiony jest jej szybki spływ powierzchniowy, zapewnione są wystarczające ilości wody o odpowiedniej jakości dla potrzeb rolnictwa, a ludność i jej mienie są chronione przed skutkami zjawisk ekstremalnych.

Planowana inwestycja polega na zaprojektowaniu i budowie zbiornika retencyjnego wraz z infrastrukturą towarzyszącą. Teren objęty opracowaniem jest przestrzenią publiczną, obecnie jest to obszar zieleni nieuporządkowanej o utrudnionej dostępności dla mieszkańców. Opisywany teren po przebudowie ma zachować obecną funkcję terenów zieleni publicznej połączonej z terenem zbiornika retencyjnego okresowo zalewanego wodami opadowymi i roztopowymi.



Rys. 3. Dziecinne 200304\_2.0007.25 [źródło Geoportal]

### **2.2.3. Charakterystyczne parametry określające wymagane parametry obiektu lub zakres robót budowlanych oraz prac związanych z budową zbiornika małej retencji**

W zakres zamówienia wchodzi wykonanie wszystkich niezbędnych prac do prawidłowego funkcjonowania otwartego zbiornika wodnego małej retencji.

Należy wykonać wszystkie niezbędne opracowania projektowe wraz z koniecznymi opiniami i warunkami technicznymi, uzyskać na rzecz Zamawiającego wszelkie uzgodnienia, pozwolenia, zezwolenia, decyzje i zgody niezbędne dla wykonania przedmiotu zamówienia zgodnie z wymaganiami Zamawiającego i specyfikacją istotnych warunków zamówienia oraz wykonać roboty budowlane zgodnie z dokumentacją projektową.

Szczegółowy zakres rzeczowy robót budowlanych przewidzianych do wykonania w ramach obowiązków Wykonawcy jest przedstawiony w dalszej treści programu funkcjonalno-użytkowego (PFU). Dokumenty zawarte w niniejszym PFU stanowią opis przedmiotu zamówienia zgodnie z Rozporządzeniem Ministra Infrastruktury z dnia 2 września 2004 r. w sprawie szczegółowego zakresu i formy dokumentacji projektowej, specyfikacji technicznych wykonania i odbioru robót budowlanych oraz programu funkcjonalno-użytkowego (Dz. U. 2013, poz. 1129, z późn. zm.).

Zbiornik należy zaprojektować i wykonać w sposób umożliwiający zasilanie przez wody gruntowe, wody opadowe oraz powierzchniowe. Czaszę zbiornika wykonać poprzez zagłębienie w grunt o łagodnych nachyleniach skarp 1 : 2 - 1 : 3. Skarpy zbiornika powinny zostać zabezpieczone przed negatywną działalnością bobrów i karczowników siatką stalową wbudowaną w nasyp. Wydobyty z dna zbiornika urobek przetransportować w bezpiecznym sąsiedztwie obiektu po wcześniejszym zdjęciu humusu z całego obszaru objętego inwestycją. Przewiduje się wycinkę drzew oraz istniejącego zakrzaczenia w tym karczowanie istniejących pni. Teren zajęty pod rozplantowanie wydobytego gruntu z czaszy zbiornika pokryć zebraniem humusem, zagospodarować i obsadzić mieszkanką traw jak dla użytków rolnych.

Szczegółowy zakres prac winien wynikać z inwentaryzacji terenowej, wywiadów środowiskowych i pomiarów geodezyjnych. Zakres powyższych robót winien uwzględnić wszystkie roboty towarzyszące (np. transport zewnętrzny i wewnętrzny materiałów, drogi technologiczne, badania geologiczne, obliczenia hydrologiczne, itp.) niezbędne do prawidłowego wykonania poniżej wymienionych elementów robót podstawowych. Szczegółowe rozwiązania wpływające na zwiększenie zakresu robót stanowią ryzyko Wykonawcy i nie będą traktowane jako roboty dodatkowe, zwłaszcza że podstawą płatności będzie cena ryczałtowa skalkulowana przez Wykonawcę na etapie przygotowania oferty.

#### **W ramach zadania przewiduje się:**

- budowę zbiornika małej retencji o uszczelnionym dnie mającym za zadanie przejąć nadmiar spływających wód deszczowych i roztopowych,
  - roboty przygotowawcze (zabezpieczenie terenu, roboty pomiarowe, usunięcie warstwy ziemi i jej wywóz we wskazane miejsce, usunięcie pni drzew i krzewów, wycinka drzew),
  - roboty wykończeniowe (faszynowanie, nasadzenie roślin stabilizujących, zabezpieczenie skarp siatką stalową)
  - zagospodarowanie terenu (utwardzenie drogi dojazdowej z kruszywa naturalnego, siew traw)
- zgodnie z zatwierdzoną dokumentacją projektową, warunkami pozwolenia na budowę oraz obowiązującymi przepisami prawa i sztuką budowlaną.

W szczególności wykonane zostaną następujące roboty:

#### **1. Prace przygotowawcze i pomocnicze:**

- a) zagospodarowanie placu budowy w zakresie niezbędnym do realizacji zamówienia tym:
  - zaplecze budowy,
  - doprowadzenie mediów niezbędnych dla Wykonawcy dla potrzeb budowy,
  - ogrodzenia tymczasowe,

- drogi dojazdowe do obiektów,
  - urządzenia ppoż. i BHP;
- b) pełna obsługa geodezyjna na etapie wykonawstwa robót i inwentaryzacji powykonawczej oraz wykonanie wierceń geologicznych;
2. Roboty budowlane i wykończeniowe w zakresie niezbędnym do realizacji zamówienia, w tym: roboty ziemne, betonowe i/lub żelbetowe.
  3. Zagospodarowanie terenu, porządkowanie placu budowy oraz przywrócenie stanu pierwotnego obiektów naruszonych.
  4. Wykonawca zobowiązany jest znać wszystkie przepisy wydane przez władze centralne, miejscowe oraz inne przepisy i wytyczne, które w jakikolwiek sposób związane są z robotami. Wykonawca będzie w pełni odpowiedzialny za przestrzeganie tych praw, przepisów i wytycznych podczas prowadzenia robót. Wykonawca będzie przestrzegał praw patentowych i będzie w pełni odpowiedzialny za wypełnienie wszelkich wymagań prawnych odnośnie wykorzystywania opatentowanych urządzeń lub metod i w sposób ciągły będzie informować Inwestora o swoich działaniach przedstawiając kopie zezwoleń i inne odnośne dokumenty.
  5. Wykonawca pokryje koszt szkód powstałych na skutek uszkodzenia infrastruktury podziemnej, urządzeń nadziemnych i elementów zagospodarowania przestrzennego. Wykonawca na okres wykonywania robót zabezpieczy interesy osób trzecich, ochrony środowiska i warunków bezpieczeństwa poprzez ubezpieczenie się od odpowiedzialności cywilnej i majątkowej w firmie ubezpieczeniowej. Polisa taka wraz z jej zakresem zostanie przedstawiona Zamawiającemu do akceptacji co najmniej na 10 dni przed rozpoczęciem robót budowlanych.

### **Sprawowanie nadzoru autorskiego**

Wykonawca musi przyjąć, że został zobowiązany przez Zamawiającego do sprawowania nadzoru autorskiego dla tych zadań, dla których wykonywał prace projektowe. Czynności nadzoru autorskiego muszą być wykonywane przez osoby posiadające uprawnienia projektowe w odpowiednich branżach.

W zakresie nadzoru autorskiego objętego niniejszym zamówieniem należy:

- a) wyjaśnianie wątpliwości dotyczących projektu i zawartych w nim rozwiązań stwierdzania w toku wykonywania robót budowlanych zgodności realizacji z projektem, uzgadniania możliwości wprowadzenia rozwiązań zamiennych w stosunku do przewidzianych w projekcie, zgłoszonych przez kierownika budowy lub inspektora nadzoru inwestorskiego.
- b) pełniący nadzór autorski w czasie realizacji robót budowlanych jest zobowiązany do pobytów na terenie budowy w miarę potrzeb na wezwanie Zamawiającego.
- c) dokonywanie korekt dokumentacji projektowej, jeżeli okaże się, że nie spełnia wymagań zawartych w niniejszym PFU. Jeżeli w wyniku działania lub zaniechania Wykonawcy powstaną trudności w realizowaniu budowy to Wykonawca będzie zobowiązany do dokonania takich korekt w dokumentacji projektowej lub wykonania dokumentacji zamiennej, aby wyeliminować lub zminimalizować ewentualne straty lub opóźnienia z tym związane.

### **2.2.4. Aktualne uwarunkowania wykonania przedmiotu zamówienia**

Program funkcjonalno-użytkowy określa wymagania dotyczące zagospodarowania, realizacji robót i przekazania inwestycji w użytkowanie.

Na załączonej mapie sytuacyjnej oznaczono zakres przedsięwzięcia. W oparciu o ww. załączniki oraz podstawowy zakres robót określony w pkt. 2.2.3 Wykonawca zobowiązany jest do:

- rozpoznania przedmiotu zamówienia i dokonania wizji lokalnej,
- opracowania dokumentacji projektowej zgodnie z obowiązującymi przepisami prawa i założeniu PFU,
- opracowanie informacji BIOZ,
- opracowanie harmonogramu realizacji prac,
- uzyskanie wymaganych decyzji i uzgodnień w tym pozwolenia wodnoprawnego lub dokonania zgłoszenia wodno - prawnego z dokumentami określającymi oddziaływanie inwestycji na grunty rolne,



- a w razie konieczności decyzji środowiskowej i raportu o stanie środowiska,
- opracowania i przedstawienie Zamawiającemu do zatwierdzenia specyfikacji technicznej wykonania i odbioru robót,
- uzyskanie ostatecznej decyzji pozwolenia na budowę lub zaświadczenia o nie wniesieniu sprzeciwu przez organ administracji architektoniczno budowlanej,
- zrealizowanie robót w oparciu o zatwierdzoną dokumentację projektową,
- pełnienia nadzoru autorskiego,
- sporządzenia dokumentacji powykonawczej wraz z geodezyjną inwentaryzacją powykonawczą.

#### **Terminy realizacji:**

- termin rozpoczęcia robót budowlanych i pozostałych: listopad 2024 r.
- termin zakończenia robót budowlanych: czerwiec 2025 r.

#### **2.2.5. Ogólne właściwości funkcjonalno - użytkowe**

Celem planowanej inwestycji jest podniesienie funkcjonalności i atrakcyjności przedmiotowego terenu poprzez realizację następujących założeń projektowych:

- o poprawę funkcjonalności terenu przestrzeni publicznej w skali miejscowości, tj. znacznie przekraczającej obszar inwestycji poprzez wyposażenie jej w elementy takie jak: zbiornik retencyjny pełniący funkcje zwiększenia retencji wód,
- o zmianę funkcjonalności terenu w skali miejscowej poprzez realizację nawierzchni utwardzonych z kruszywa naturalnego dla ruchu pieszego i kołowego (dla potrzeb obsługi zbiornika retencyjnego oraz pozostałej części terenu),
- podniesienie estetyki miejsca, poprzez użycie materiałów dobrej jakości, odpowiedni układ planistyczny, odpowiednie ukształtowanie terenu.

Prace wykonywane podczas budowy zbiornika retencyjnego będą miały na celu przywrócenie możliwości retencyjnych, stworzenie ważnego elementu ekosystemu oraz zabezpieczenie przed wymakaniem drzewostanów. Budowa zbiornika będzie miała pozytywny wpływ na środowisko. Zbiornik zostanie wykonany przy ewentualnym usunięciu drzew, usunięciu obumarłych pni drzew i występującego zakrzewienia. Wykonanie robót i oddanie do użytku (przekazanie do eksploatacji) przedmiotu zamówienia musi być zrealizowane zgodnie z obowiązującymi przepisami ustawy z dnia 7 lipca 1994 r. - Prawo budowlane (Dz. U. z 2023 r. poz. 682 z póź. zm.). Wykonanie i oddanie do użytku musi być również zgodne z wszelkimi aktami prawnymi właściwymi w przedmiocie zamówienia, z przepisami techniczno budowlanymi, obowiązującymi polskimi normami, wytycznymi oraz zasadami wiedzy technicznej. Efektem końcowym wykonanych robót ma być wykonanie zbiornika magazynującego wodę na zakładanym poziomie retencji z możliwością przystosowania jako urządzenia w systemie przeciwpożarowego zaopatrzenia w wodę przyległych do niego terenów wiejskich jeżeli zaistnieje taka konieczność.

Poniżej zestawiono parametry związane z zagospodarowaniem terenu:

- całkowita powierzchnia działki: 0,3960 ha,
- powierzchnia planowanego zbiornika: 2450 m<sup>2</sup>,
- głębokość zbiornika: 2,5 m,
- wymiary zbiornika: 35,0 m x 70,0 m,
- droga dojazdowa:
  - szerokość: 10,0 m,
  - długość: 42,0 m x 17,0 m x 32,0 m

### **3. Opis wymagań Zamawiającego w stosunku do przedmiotu zamówienia**

Określenia podstawowe;

**Inspektor/Zamawiający** – Inspektor Nadzoru Inwestorskiego wyznaczony przez Zamawiającego,

upoważniony do nadzoru nad realizacją Robót i do występowania w jego imieniu w sprawach realizacji umowy.

**Kierownik robót** – osoba wyznaczona przez Wykonawcę, upoważniona do kierowania Robotami i do występowania w jego imieniu w sprawach realizacji umowy.

**Materiały** – wszelkie tworzywa niezbędne do wykonania Robót, zgodnie z Dokumentacją Projektową i Specyfikacjami, zaakceptowane przez Inspektora.

**Polecenie Inspektora** – wszelkie polecenia przekazane Wykonawcy przez Inspektora w formie pisemnej dotyczące sposobu realizacji Robót lub innych spraw związanych z prowadzeniem budowy.

**Projektant** – uprawniona osoba prawna lub fizyczna, będąca autorem Dokumentacji Projektowej.

**Koszty** – wykaz Robót z podaniem ich ilości (przedmiar) oraz wartości w kolejności technologicznej ich wykonania wraz z zestawieniem materiałów.

**Warunki** – Warunki wykonania i odbioru robót budowlanych.

**Dokumentacja** – to Dokumentacja Projektowa, Warunki wykonania i odbioru robót, Specyfikacja Istotnych Warunków Zamówienia oraz inne dokumenty stanowiące integralną część umowy. Wymagania wyszczególnione choćby w jednym z tych dokumentów są obowiązujące dla Wykonawcy, tak jakby zawarte były w całej dokumentacji.

### 3.1. Wymagania ogólne

Zamawiający wymaga, aby roboty budowlane zostały podjęte po uzyskaniu przez Wykonawcę decyzji o pozwoleniu na budowę. Przed złożeniem wniosku o wydanie decyzji niezbędne jest uzyskanie akceptacji Zamawiającego co do rozwiązań projektowych zawartych w projekcie bądź projektach budowlanych. Zamawiający będzie wymagał przedłożenia do akceptacji rysunków wykonawczych i Szczegółowych Specyfikacji Technicznych przed ich skierowaniem do realizacji, w aspekcie ich zgodności z ustaleniami programu funkcjonalno-użytkowego i umowy z Wykonawcą.

Wykonawca jest odpowiedzialny za jakość wykonanych robót, bezpieczeństwo wszelkich czynności na terenie budowy, metody użyte przy budowie oraz za ich zgodność z Dokumentacją Projektową, ST i wymogami Zamawiającego.

Wykonawca jest zobowiązany do zabezpieczenia terenu budowy w okresie trwania realizacji umowy aż do zakończenia i odbioru ostatecznego robót. Wykonawca dostarczy, zainstaluje i będzie utrzymywać tymczasowe urządzenia zabezpieczające w tym: ogrodzenia, poręcze, znaki ostrzegawcze, wszelkie inne środki niezbędne do ochrony robót, wygody społeczności i innych.

W miejscach przylegających do dróg otwartych dla ruchu, Wykonawca ogrodzi lub wyraźnie oznakuje teren budowy, w sposób uzgodniony z Zamawiającym.

Wykonawca ma obowiązek znać i stosować w czasie prowadzenia robót wszelkie przepisy dotyczące ochrony środowiska naturalnego. W okresie trwania budowy i wykańczania robót Wykonawca będzie:

- a) utrzymywać teren budowy i wykopy w stanie bez wody stojącej,
- b) podejmować wszelkie uzasadnione kroki mające na celu stosowanie się do przepisów i norm dotyczących ochrony środowiska na terenie i wokół terenu budowy oraz powstałych uszkodzeń lub uciążliwości dla osób lub dóbr publicznych i innych, a wynikających z nadmiernego hałasu, wibracji i zanieczyszczenia, lub innych przyczyn powstałych w następstwie jego sposobu działania.

**Stosując się do tych wymagań będzie miał szczególny wzgląd na:**

- 1) lokalizację baz, warsztatów, magazynów, składowisk i dróg dojazdowych;
- 2) środki ostrożności i zabezpieczenia przed:
  - a) zanieczyszczeniem zbiorników i cieków wodnych pyłami lub substancjami toksycznymi,
  - b) zanieczyszczeniem powietrza pyłami i gazami,
  - c) możliwością powstania pożaru,
  - d) bezpieczeństwo osób trzecich.

W przypadku prowadzenia robót w sąsiedztwie drzew należy unikać ich mechanicznego uszkodzenia i przesuszenia w wyniku prowadzenia robót odwodnieniowych. W bezpośrednim zasięgu koron drzew

nie powinny być lokalizowane place składowe i drogi dojazdowe. Wokół każdego zagrożonego drzewa należy wydzielić strefę bezpieczeństwa.

Wykonawcę uznaje się za wytwórcę odpadów powstających w czasie budowy. Usunięcie odpadów, ich wykorzystanie lub unieszkodliwienie są obowiązkiem wykonawcy. Zamawiający nie będzie z tego tytułu ponosił żadnych kosztów w tym z tytułu opłat za gospodarcze korzystanie ze środowiska.

**Po przeprowadzeniu rozbiórek Wykonawca ma obowiązek:**

- 1) zgromadzenia powstających odpadów w sposób selektywny,
- 2) zapewnienia właściwego postępowania w czasie rozbiórki z odpadami niebezpiecznymi i zgromadzenia ich w sposób zapewniający ochronę środowiska,
- 3) przekazania odpadów niebezpiecznych podmiotowi uprawnionemu do prowadzenia działalności w zakresie transportu i unieszkodliwiania odpadów niebezpiecznych
- 4) zagospodarowania wszystkich odpadów powstających w fazie budowy.

Wytwórca odpadów – wykonawca prac budowlanych będzie mógł zlecić wykonanie obowiązku gospodarowania odpadami innemu posiadaczowi odpadów, za którego działalność ponosi odpowiedzialność przed Zamawiającym.

Wykonawca będzie przestrzegać przepisów ochrony przeciwpożarowej.

Wykonawca będzie utrzymywać sprawny sprzęt przeciwpożarowy, wymagany przez odpowiednie przepisy, na terenie baz produkcyjnych, w pomieszczeniach biurowych, mieszkalnych i magazynach oraz w maszynach i pojazdach. Materiały łatwopalne będą składowane w sposób zgodny z odpowiednimi przepisami i zabezpieczone przed dostępem osób trzecich.

Wykonawca będzie odpowiedzialny za wszelkie straty spowodowane pożarem wywołanym jako rezultat realizacji robót albo przez personel Wykonawcy.

Podczas realizacji robót Wykonawca będzie przestrzegać przepisów dotyczących bezpieczeństwa i higieny pracy.

W szczególności Wykonawca ma obowiązek zadbać, aby personel nie wykonywał pracy w warunkach niebezpiecznych, szkodliwych dla zdrowia oraz nie spełniających odpowiednich wymagań sanitarnych. Wykonawca zapewni i będzie utrzymywał wszelkie urządzenia zabezpieczające, socjalne oraz sprzęt i odpowiednią odzież dla ochrony życia i zdrowia osób zatrudnionych na budowie oraz dla zapewnienia bezpieczeństwa publicznego.

Wykonawca będzie odpowiedzialny za ochronę robót i za wszelkie materiały i urządzenia używane do robót od daty rozpoczęcia do daty wydania Potwierdzenia Zakończenia Robót przez Zamawiającego.

Wykonawca będzie utrzymywać roboty do czasu odbioru ostatecznego. Utrzymanie powinno być prowadzone w taki sposób, aby powstałe obiekty były w zadowalającym stanie przez cały czas, do momentu odbioru ostatecznego.

**Zamawiający przewiduje bieżącą kontrolę wykonywanych robót budowlanych.**

Kontroli Zamawiającego będą poddane w szczególności:

- 1) rozwiązania projektowane zawarte w projekcie budowlanym, wykonawczym i specyfikacjach technicznych,
- 2) stosowane gotowe wyroby budowlane, w odniesieniu do dokumentów potwierdzających ich dopuszczenie do obrotu oraz zgodność parametrów z projektami i specyfikacjami technicznymi,
- 3) wyroby budowlane wytwarzane przez Wykonawcę, będą poddane sprawdzeniu na okoliczność: użytego kruszywa, receptury, sposobu przygotowania i jakości mieszanki przed i po wbudowaniu,
- 4) sposób wykonania robót budowlanych w aspekcie zgodności wykonania z projektami i specyfikacjami technicznymi,

**Zamawiający ustala następujące rodzaje odbiorów:**

- 1) odbiór dokumentacji projektowej,
- 2) odbiór robót zanikających i ulegających zakryciu,
- 3) odbiór końcowy,

- 4) przeglądy w okresie rękojmi,
- 5) odbiór po okresie gwarancji

**Zawartość dokumentacji powykonawczej:**

Przed przystąpieniem do odbioru końcowego robót Wykonawca przekaże Zamawiającemu dokumentację budowy oraz dokumentację powykonawczą:

- 1) inwentaryzacje geodezyjną lub oświadczenie o zgłoszeniu do powiatowego ośrodka dokumentacji geodezyjnej,
- 2) deklaracje zgodności wbudowanych materiałów,
- 3) dziennik budowy,
- 4) oświadczenie kierownika budowy o zakończeniu robót,
- 5) oświadczenie kierownika budowy o atestach na wbudowane materiały,
- 6) zestawienie wykonanych robót potwierdzone przez kierownika robót i inspektora nadzoru robót budowlanych,
- 7) zestawienie obmiarów wykonanych robót potwierdzone przez kierownika robót i inspektora nadzoru wykonane tabelarycznie z wyszczególnieniem wszystkich robót.

**3.1.1. Wymagania dotyczące opracowań projektowych i materiałów**

Wykonawca opracuje dokumentację projektową (projekty budowlane i wykonawcze) obejmującą wszystkie branże wchodzące w skład planowanej inwestycji. Wykonawca opracuje kalkulację kosztów dla poszczególnych branż w sytuacji wykonania inwestycji w systemie „zaprojektuj i wybuduj” (lub przedmiary i kosztorysy inwestorskie we wszystkich branżach – jeśli zamówienie obejmie tylko projekt), oraz Specyfikacje Techniczne Wykonania i Odbioru Robót dla każdej branży niezależnie od trybu zamówienia forma i zakres dokumentacji projektowej musi spełniać wymogi Rozporządzenia Ministra Infrastruktury z dnia 3 lipca 2003 r. w sprawie szczegółowego zakresu i formy projektu budowlanego. Na podstawie opracowanego projektu Wykonawca uzyska w imieniu Zamawiającego wszystkie wymagane prawem pozwolenia i uzgodnienia właściwych organów. Wykonawca zobowiązany jest do sporządzenia mapy do celów projektowych w skali 1:500 swoim zakresem obejmującą całość zamierzenia zgodnie z przepisami prawa. Wykonawca w razie potrzeby zleci i poniesie koszty przeprowadzenia dodatkowych badań geotechnicznych, oraz uzyska wszystkie pozwolenia i opracuje dokumentację umożliwiającą takie badania wykonać. Wykonawca przekaże Inwestorowi kompletną dokumentację projektową w ilości określonej przez Inwestora na etapie podpisywania umowy. Ponadto całość dokumentacji należy wykonać w wersji elektronicznej. Część rysunkowa wykonana w programie typu Auto-Cad z konwersją do PDF, część opisowa w Word, PDF lub innym ogólnodostępnym formacie umożliwiającym jego przeglądanie, a przedmiary i kosztorysy w \*ath i PDF. Format „pdf” winien pochodzić z wydruku, a nie ze skanowania (poza dokumentami zewnętrznymi).

**Dokumentacja projektowa**

Dokumentacja projektowa musi odpowiadać aktualnym normom oraz przepisom wynikającym z prawa. Opracowania należy wykonać w podziale na projekt budowlany oraz projekt wykonawczy. Projekt budowlany oraz projekt wykonawczy muszą zawierać wszystkie branże, jakie będą wynikać z zakresu zadania w celu jego realizacji. Jeśli na etapie realizacji okaże się, że projekt wykonawczy nie uwzględnia wszystkich aspektów lub rozwiązań, Wykonawca dokona stosownych uzupełnień w takim projekcie PFU „Budowa zbiornika wodnego małej retencji we wsi Dziecinne Gmina Boćki” przed rozpoczęciem ujętych tam robót. Uzupełnienia takie wymagają opracowania uzupełnień do STWiOR oraz uzgodnienia z Zamawiającym i ew. jednostkami podległymi.

**3.1.1.1. Wymagania dotyczące zawartości dokumentacji:**

Dokumentację projektową należy opracować w wersji papierowej oraz w wersji elektronicznej. Dokumentacja powinna być zgodna z obowiązującymi przepisami i obejmować:

- 1) Koncepcję, którą przed przystąpieniem do projektu budowlano-wykonawczego należy uzgodnić

- z Zamawiającym,
- 2) Projekt budowlany i wykonawczy lub budowlano-wykonawczy obejmujący wszystkie branże:
    - a) plan sytuacyjny wykonany na mapie do celów projektowych w skali 1:500,
    - b) rysunki konstrukcyjne w skalach od 1:10 do 1:100,
    - c) opis techniczny,
    - d) uzgodnienia i decyzje,
    - e) informację dotyczącą planu BIOZ.
  - 3) Projekt organizacji ruchu drogowego na czas wykonania robót.
  - 4) Przedmiar robót.
  - 5) Szczegółowe specyfikacje techniczne wykonania i odbioru robót.
  - 6) Planu bezpieczeństwa i ochrony zdrowia.
  - 7) Harmonogram robót budowlanych.
  - 8) Kosztorys ofertowy.

### **3.1.1.2. Wymagania dotyczące materiałów:**

Wszelkie wyroby budowlane, które będą stosowane w trakcie wykonywania robót budowlanych, muszą spełniać wymogi zarówno polskich przepisów, jak i norm, a Wykonawca będzie posiadał dokumenty potwierdzające, że zostały one wprowadzone do obrotu zgodnie z regulacjami ustawy o wyrobach budowlanych i posiadają wymagane parametry.

Specyficzne wyroby budowlane, wytwarzane według zasad określonych w dokumentacji projektowej lub w Specyfikacjach Technicznych, będą wymagały przeprowadzenia badań potwierdzających, że posiadają one oczekiwane parametry. Koszty przeprowadzenia tych badań obciążają Wykonawcę, a potrzebę tych badań i ich częstotliwość określają Specyfikacje Techniczne.

Materiały wytwarzane na terenie budowy będą musiały uzyskać akceptację Inspektora Nadzoru w zakresie ich jakości.

Przy wykonywaniu elementów branży drogowej, mostowej i sanitarnej obowiązują materiały posiadające aktualną aprobatę IBDiM (Instytut Badawczy Dróg i Mostów). Przy wykonywaniu pozostałych elementów wymagane są aprobaty ITB.

Materiały i urządzenia należy dostarczyć na budowę ze świadectwami jakości, kartami gwarancyjnymi i protokołami odbioru technicznego, metrykami, dokumentacją techniczną (DTR- Dokumentacja Techniczno Ruchowa). W przypadku zaś zespołów urządzeń zmontowanych u producenta - z protokołami prób technicznych.

### **Stosowanie materiałów równorzędnych**

Zamawiający dopuszcza zaoferowanie przez Wykonawcę materiałów równoważnych do opisanych w SWZ, w zakresie, w jakim SWZ wskazuje normy z zachowaniem zasad i przy spełnieniu wymogów opisanych w SWZ. W przypadku zaoferowania równoważnych materiałów Wykonawca jest zobowiązany wykazać w przygotowanym w tym celu formularzu „Opis równoważności”, że oferowane przez niego materiały spełniają parametry techniczne i funkcjonalne na co najmniej takim samym poziomie (nie gorszym), co opisane przez Zamawiającego w SWZ. Opis równoważności powinien zawierać opis techniczny i funkcjonalny oferowanych rozwiązań sporządzony przez Wykonawcę lub wykorzystujący dokumentację techniczno-ruchową lub karty katalogowe (załączone jako integralna część „Opisu równoważności”) oferowanych materiałów równoważnych. Opis równoważności winien zatem zawierać informacje, które pozwolą Zamawiającemu na dokonanie porównania parametrów materiałów równoważnych z parametrami materiałów opisanych w SWZ. Efekty prac, w których Wykonawca zastosuje materiały równoważne winny osiągać co najmniej te same parametry funkcjonalne i eksploatacyjne, co opisane w SWZ; zastosowane przez Wykonawcę materiały równoważne nie mogą spowodować zmiany technologii wykonania danego elementu zamawianych robót budowlanych.

UWAGA! Opis równoważności stanowi treść oferty Wykonawcy. Opis równoważności winien zostać podpisany przez Wykonawcę.



### **Stosowanie norm zharmonizowanych**

Wykonawca zobowiązany jest stosować się do:

- Polskich Norm (PN), wprowadzających europejskie normy zharmonizowane wg wykazu zawartego w Obwieszczeniu Prezesa Polskiego Komitetu Normalizacyjnego z dnia 10 stycznia 2013 r. w sprawie wykazu norm zharmonizowanych, opublikowanego w Monitorze Polskim z dnia 28 czerwca 2013 r., poz. 548
- Ustawy z dnia 29 stycznia 2004 r. - Prawo zamówień publicznych

## **3.2. Wymagania szczegółowe**

### **3.2.1. Wymagania dotyczące przygotowania terenu budowy**

Przed przystąpieniem do realizacji inwestycji należy przygotować projekt organizacji terenu budowy uwzględniający wszystkie niezbędne elementy zagospodarowania placu budowy, w tym:

- organizację robót budowlanych,
- rozwiązania zapewniające bezpieczeństwo pracy,
- zaplecze dla potrzeb wykonawcy,
- zabezpieczenie interesów osób trzecich,
- tymczasową i docelową organizację ruchu,
- wymagane jest opracowanie Planu BIOZ.

W trakcie prowadzenia prac związanych z zagospodarowaniem terenu, obszar na którym prowadzone będą prace powinien być również zabezpieczony przed wstępem osób niepowołanych. Sprzęt, który zostanie użyty przy wykonywaniu robót to m.in.: koparka, spycharka gąsienicowa, walec wibracyjny, walec statyczny, zagęszczarka, samochód ciężarowy. Użyty sprzęt będzie zgodny z normami ochrony środowiska i przepisami dotyczącymi jego użytkowania. Wykonawca będzie musiał dostarczyć, zainstalować i utrzymywać tymczasowe urządzenia zabezpieczające oraz wszelkie środki niezbędne do ochrony robót, wygod a także innych osób. Równocześnie Wykonawca będzie przestrzegał przepisów ochrony przeciwpożarowej, jednocześnie utrzymując sprzęt przeciwpożarowy wymagany odpowiednimi przepisami na terenie budowy. Z uzyskanego urobku będą uformowane skarpy na obrzeżach oraz nasypy grobli czołowej i drogi gruntowej a pozostałość rozplantowana w bezpośrednim sąsiedztwie. Do budowy grobli zaleca się korzystanie z gruntu spoistego wydobytego z czaszy zbiornika, a w przypadku jego braku lub nieprzydatności stosowanie ekranów igłowych lub z gliny.

### **3.2.2. Wymagania w zakresie wykończenia**

W ciągu linii brzegowej oraz skarp narażonych na osuwanie lub osiadanie gruntu wskazanym jest ich umocnienie poprzez ich faszynowanie oraz stabilizację siatką stalową. W stawie dokonać kępowych nasadzeń roślin stawolubnych, tj.: pałka wodna, trzcina, sit, oczeret, tatarak.

### **3.2.3. Wymagania dotyczące rozwiązań konstrukcyjno - budowlanych**

Wykonawca zobowiązany jest opracować projekty konstrukcyjne wszystkich elementów zagospodarowania terenu, które tego wymagają. Dokumentacja projektowa powinna być zrobiona według obowiązujących norm i przepisów prawa.

### **3.2.4. Wymagania dotyczące zagospodarowania terenu**

Zagospodarowanie terenu należy zrealizować zgodnie z załączoną koncepcją i wytycznymi. Dobór materiałów i szczegółowe rozwiązania projektowe należy każdorazowo przedłożyć do zatwierdzenia Inwestorowi. Roboty budowlane prowadzić w taki sposób, aby nie uszkodzić drzew oraz ich systemów korzennych. Należy uzyskać pozwolenie na wycinkę PFU „Budowa zbiornika wodnego małej retencji we wsi Dziecinne Gmina Boćki” drzew i krzewów ze względu na kolizje z planowaną inwestycją.

## **B. CZĘŚĆ INFORMACYJNA**

### **1. Dokumenty potwierdzające zgodność zamierzenia budowlanego z wymaganiami wynikającymi z odrębnych przepisów**

Wykonawca w ramach zamówienia pozyska wszelkie niezbędne uzgodnienia i pozwolenia potwierdzające zgodność zamierzenia budowlanego z wymogami wynikającymi z oddzielnych przepisów.

### **2. Oświadczenie zamawiającego stwierdzające jego prawo do dysponowania nieruchomością na cele budowlane**

Działka oznaczona numerem ewidencyjnym 25, obręb 0007 Dziecinne, gm. Boćki stanowi własność Gminy Boćki - nr księgi wieczystej BI1P/00100023/0.

### **3. Przepisy prawne i normy związane z projektowaniem i wykonaniem zamierzenia budowlanego**

Wykonawca jest zobowiązany zrealizować przedmiot zamówienia spełniając wymagania:

- Ustawa z dnia 27 marca 2003 r. O planowaniu i zagospodarowaniu przestrzennym Dz. U. z 2003 r., Nr 80, poz. 717.
- Ustawa z dnia 7 lipca 1994 r. Prawo budowlane, Dz. U. z 2003 r. Nr 207, poz. 216, z późniejszymi zmianami.
- Rozporządzenie Ministra Infrastruktury z dnia 12 kwietnia 2002 r. w sprawie warunków technicznych, jakim powinny odpowiadać budynki i ich usytuowanie. Dz. U. z 2002r, Nr 75, poz. 690, z późniejszymi zmianami.
- Ustawa z dnia 27 kwietnia 2001r. Prawo ochrony środowiska, Dz. U. z 2001r, Nr 62, poz. 267, z późniejszymi zmianami.
- Ustawa z dnia 16 kwietnia 2004 r. O ochronie przyrody. Dz. U. z 2004 r., Nr 92, poz. 880, z późniejszymi zmianami.
- Ustawa z dnia 18 lipca 2001 r. Prawo wodne, Dz. U. z 2001 r., Nr 115 poz. 1229, z późniejszymi zmianami.
- Ustawa z dnia 27 kwietnia 2001 r. O odpadach, Dz. U. z 2001 r., Nr 62, poz. 628, z późniejszymi zmianami.
- Rozporządzenie Ministra Ochrony Środowiska z dnia 30 października 2003 r. w sprawie dopuszczalnych poziomów pól elektromagnetycznych w środowisku oraz sposobów sprawdzania dotrzymania tych poziomów (Dz. U. z 2003r, Nr 192, poz. 1883).
- Rozporządzenie Ministra Ochrony Środowiska z dnia 6 czerwca 2002 r. w sprawie dopuszczalnych poziomów niektórych substancji. Dz. U. z 2002 r., Nr 87, poz. 796.
- Rozporządzenie Ministra Pracy i Polityki Społecznej z dnia 26 września 1997 r. w sprawie ogólnych przepisów bezpieczeństwa i higieny pracy. Dz. U. Nr 129, poz. 844, z późniejszymi zmianami.
- Rozporządzenie Ministra Infrastruktury z dnia 2 września 2004 r. w sprawie szczegółowego zakresu i formy dokumentacji projektowej, specyfikacji technicznych wykonania i odbioru robót budowlanych oraz programu funkcjonalno użytkowego (Dz. U. Nr 202. poz. 2072, z póź. zm.).
- Rozporządzenie Ministra Infrastruktury z dnia 18 maja 2004 r. w sprawie określenia metod i podstaw sporządzania kosztorysu inwestorskiego, obliczania planowanych kosztów prac projektowych oraz planowanych kosztów robót budowlanych określonych w programie funkcjonalno-użytkowym (Dz. U. Nr 130, poz. 1389).
- Polskie Normy (odpowiednio do wykonywanych prac) zgodnie z załącznikiem do Rozp. Ministra Infrastruktury z dnia 12 kwietnia 2002 r. w sprawie warunków technicznych, jakim powinny odpowiadać budynki i ich usytuowanie.

Wymienione powyżej akty prawne związane są z przedmiotową inwestycją łącznie z obowiązującymi do nich aktami wykonawczymi. Ponadto Wykonawca zobowiązany jest realizować przedmiot zamówienia

zgodnie z Normami Polskimi, zasadami dostępnej wiedzy technicznej i sztuki budowlanej.

W ramach prac projektowych należy przeprowadzić badania podłoża gruntowych w miejscach posadowienia poszczególnych obiektów oraz budowli lądowych i wodnych, badania archeologiczne oraz uzyskać wszystkie warunki techniczne wykonania zbiornika, a także uzgodnienia opracowanych projektów w ramach wymaganych obowiązującymi przepisami do uzyskania pozwolenia na budowę włącznie.

#### **4. Inne posiadane informacje i dokumenty niezbędne do zaprojektowania robót budowlanych**

- a. Kopia mapy zasadniczej - Zamawiający posiada aktualną kopię mapy zasadniczej.
- b. Wyniki badań gruntowo-wodnych - brak.
- c. Zalecenia konserwatorskie konserwatora Zabytków - teren nie objęty ochroną konserwatorską.
- d. Inwentaryzacja zieleni - brak inwentaryzacji. Konieczna jest inwentaryzacja drzew przeznaczonych do wycinki i uzyskanie zezwolenia na ich wycinkę.
- e. Dane dotyczące zanieczyszczenia atmosfery do analizy ochrony powietrza oraz posiadane raporty, opinie lub ekspertyzy z zakresu ochrony środowiska - nie wymagane.
- f. Pomiary ruchu drogowego, hałasu i inne uciążliwości - nie wymagane.
- g. Inwentaryzacja lub dokumentacja obiektów budowlanych, jeżeli podlegają one przebudowie, odbudowie, nadbudowie, rozbiórkom lub remontom w zakresie architektury, konstrukcji, instalacji i urządzeń technologicznych, a także wskazania zamawiającego dotyczące naziemnych i podziemnych przewidzianych do zachowania oraz obiektów przewidzianych do rozbiórki i ewentualne uwarunkowania rozbiórek - brak.
- h. Porozumienia, zgody lub pozwolenia oraz warunki techniczne i realizacyjne związane z przyłączeniem obiektu do instalacyjnych sieci wodociągowych, kanalizacyjnych, ciepłych, gazowych, energetycznych i teletechnicznych oraz dróg publicznych, kolejowych lub wodnych - brak.
- i. Dodatkowe wytyczne inwestorskie i uwarunkowania związane z budową i jej przeprowadzeniem -. Przed przystąpieniem do sporządzenia oferty należy zapoznać się z terenem objętym Zamówieniem. Przed przystąpieniem do realizacji przedmiotowego zamówienia, a po podpisaniu umowy z Wykonawcą, Zamawiający zorganizuje naradę techniczną z udziałem Wykonawcy. Przedmiotem tej narady będzie ustalenie zasad współpracy Zamawiający-Wykonawca oraz ustalenie szczegółowych warunków przekazania danych do projektowania.

UWAGA! Wszelkie pozostałe materiały, ekspertyzy, badania, prace oraz koszty z nimi związane niezbędne do realizacji pełnego zakresu zamówienia, czyli do momentu uzyskania pozwolenia na użytkowanie, leżą po stronie Wykonawcy.