

Zamawiający: Najwyższa Izba Kontroli, Biuro Gospodarcze
Adres: 02-056 Warszawa, ul. Filtrowa 57

Program Funkcjonalno-Użytkowy.

Nazwa zamówienia: ***"Projekt, dostawa i montaż instalacji klimatyzacji w pomieszczeniach biurowych Delegatury Najwyższej Izby Kontroli w Krakowie przy ul. Łobzowskiej 67."***

Kod Zamówienia CPV:

45300000-0 roboty instalacyjne w budynkach
71320000-7 usługi inżynierskie w zakresie projektowania
45331220-4 instalowanie urządzeń klimatyzacyjnych
45450000-6 roboty budowlane wykończeniowe, pozostałe
45442100-8 roboty malarskie
45442200-9 nakładanie powłok antykorozyjnych
45320000-6 roboty izolacyjne
71248000-8 nadzór nad projektem i dokumentacją

Zawartość opracowania:

1. Część opisowa
2. Część informacyjna

Opracowanie:
Marta Zmitrowicz

1.CZĘŚĆ OPISOWA.

1.1. Opis ogólny przedmiotu zamówienia wraz z wymaganym zakresem prac.

Przedmiotem zamówienia jest zaprojektowanie i wykonanie prac budowlanych oraz instalacyjnych (sanitarnych, elektrycznych i automatyki) w 32 pomieszczeniach wskazanych z załączniku nr 1 – zestawienie pomieszczeń w budynku Delegatury NIK w Krakowie - system realizacji „zaprojektuj i wybuduj”.

W ramach zamówienia należy:

- wykonać inwentaryzację pomieszczeń i instalacji do celów projektowych;
- opracować i przekazać Zamawiającemu dokumentację projektową obejmującą:
 - a) projekt budowlany określający sposób wykonania przebić instalacyjnych przez ściany, stropy oraz nowe stalowe konstrukcje wsporcze pod jednostki zewnętrzne klimatyzacji;
 - b) projekt budowlany obejmujący demontaż istniejących jednostek klimatyzacji;
 - c) projekt sanitarny obejmujący nową instalację klimatyzacji, i odprowadzania skroplin;
 - d) projekt elektryczny obejmujący zasilanie urządzeń klimatyzacyjnych oraz ich automatyczne sterowanie;
 - e) specyfikację techniczną wykonania i odbioru robót (STWiOR);
- uzyskać w imieniu Zamawiającego ostateczne/prawomocne uzgodnienia i pozwolenia;
- wykonać roboty budowlano – demontażowe i instalacyjne na podstawie opracowanej dokumentacji;
- sprawdzić, uruchomić i przekazać do eksploatacji przez Zamawiającego wykonane instalacje;
- pełnić nadzór autorski nad realizacją robót budowlanych wykonywanych na podstawie opracowanej i zatwierdzonej przez Zamawiającego do realizacji dokumentacji budowlanej;
- przeprowadzenie instruktażu pracowników Zamawiającego w zakresie umiejętności prawidłowej obsługi (sterowania) nowo wykonanych instalacji;
- wykonać dokumentację powykonawczą i instrukcję eksploatacji urządzeń.

UWAGA 1:

Istniejąca instalacja:

Lp.	Marka	Model	Nr seryjny	Miejsce montażu	Czynnik chłodniczy	Ilość substancji kontrolowanej (kg)	uwagi
1.	Mitsubishi	MUZ-GA50VA	Brak danych	dyrekcja	R-410A	1,6	Split
2.	Mitsubishi	MUZ-GE25VA	Brak danych	dyrekcja	R-410A	0,8	Split
3.	Mitsubishi	MXZ-4A71VA	Brak danych	Sekretariat	R-410A	2,7	Split
4.	Mitsubishi	MUZ-GE35VA	Brak danych	Sala konferencyjna	R-410A	1,6	Split
5.	Mitsubishi	MS-24NV	Brak danych	Po. Socjalne	R-22	2,2	Split
6.	Mitsubishi	MUZ-GE50VA	0001182T		R-140A	2,7	Agregat skraplający układu klimatyzacji (rejestracja w CRO)

UWAGA 2:

Całość zadania ma być zrealizowana łącznie z robotami towarzyszącymi „pod klucz”. Zakres świadczonych przez Wykonawcę prac jest taki, jak określono go w niniejszym PFU oraz umowie. Wymagane jest ponadto aby przedmiot zamówienia zawierał wszelkie elementy, które w sposób oczywisty są potrzebne do tego, aby przedmiot umowy osiągnął wymagane cele, nawet jeżeli elementy takie nie są wyraźnie wyszczególnione w niniejszym PFU oraz umowie. Zamawiający wymaga zapewnienia gwarancji na wykonane instalacje na okres co najmniej 5 lat (60 miesięcy). Gwarancja udzielana przez producenta urządzeń zainstalowanych przez Wykonawcę w ramach inwestycji jest wyłączona z tej gwarancji.

1.2. Charakterystyka pomieszczeń.

Budynek, w którym znajduje się Delegatura NIK w Krakowie usytuowany jest w dzielnicy I Stare Miasto przy ul. Łobzowskiej nr 67. Budynek o powierzchni użytkowej 925,63 m² i powierzchni zabudowy 419,30 m² wyposażony jest w instalacje: wodociągowe, kanalizacyjne, centralnego ogrzewania, a także instalacje elektryczne, teletechniczne, piorunochronne, instalacje wentylacji mechanicznej i klimatyzacji oraz SSWIN i PPOŻ. Budynek posiada 5 kondygnacji naziemnych i 1 podziemną. Komunikacja w części budynku zajmowanej przez Delegaturę NIK odbywa się jedną klatką schodową. Delegatura NIK zajmuje część budynku, obejmującą część piwnicy, parteru, I i II piętra. Wejście do Delegatury NIK odbywa się odrębnym, niezależnym od innych użytkowników wejściem. W załączeniu do niniejszego PFU rzuty poszczególnych kondygnacji, których dotyczy zamówienie.

1.3. Aktualne uwarunkowania wykonania przedmiotu zamówienia.

Pomieszczenia znajdują się na parterze, I i II kondygnacji budynku, Dostęp do pomieszczeń z korytarza. Roboty wykonywane będą w funkcjonującym obiekcie. Budynek jest użytkowany w godzinach 8:00 do 16:00 od poniedziałku do piątku (z wyłączeniem dni świątecznych).

1.4. Wymagania szczegółowe dotyczące prac projektowych, budowlanych i instalacyjnych.

Zakres robót budowlanych i instalacyjnych oraz prac projektowych:

Zakres przedmiotu zamówienia obejmuje prace projektowe i realizację robót w branżach: budowlanej i instalacyjnej: elektrycznej, automatyki i sanitarnej (w zakresie klimatyzacji). Przedmiot zamówienia obejmuje wszystkie prace konieczne do wykonania, uruchomienia i osiągnięcia przez instalację oczekiwanych przez Zamawiającego parametrów pracy.

W celu doboru odpowiednich urządzeń wewnętrznych oraz jednostki zewnętrznej należy wykonać bilans klimatyzacyjny.

Uwarunkowania realizacji zamówienia:

- Zamawiający wymaga przeprowadzenia przez Wykonawcę wizji lokalnej na obiekcie;
- Realizacja zadania powinna uwzględniać możliwe do zastosowania energooszczędne środki techniczne i technologie oraz ograniczenie niekorzystnego oddziaływania nowych instalacji zarówno na etapie budowy (drgania, hałas) jak i podczas ich użytkowania;
- Nowe instalacje i wszystkie elementy towarzyszące wraz ze związanymi z nim urządzeniami i wyposażeniem należy zaprojektować i zbudować w sposób zapewniający spełnienie wymagań:
 - dotyczących bezpieczeństwa: konstrukcji budynku, pożarowego, użytkowania,
 - warunków sanitarno-higienicznych i zdrowotnych oraz ochrony środowiska, ochrony przed hałasem i drganiami,

- oszczędności energii oraz odpowiedniej izolacji termicznej przewodów chłodu,
- warunków użytkowych zgodnych z przeznaczeniem pomieszczeń.
- W ramach realizacji przedsięwzięcia planuje się zaprojektować i wykonać opisany zakres robót budowlanych i instalacyjnych przy zachowaniu odpowiednich wymogów ekonomiki, jakości i estetyki;
- W ramach przedmiotu zamówienia Wykonawca zobowiązuje się do wykonania robót budowlanych zgodnie z zatwierdzoną do realizacji przez Zamawiającego dokumentacją techniczną wraz z dostarczeniem koniecznych materiałów, zapewnieniem sprzętu oraz wykwalifikowanych i posiadających odpowiednie uprawnienia zasobów ludzkich.
- W ramach przedmiotu zamówienia Wykonawca dostarczy Zamawiającemu komplet dokumentów wymaganych przy odbiorach i zakończeniu robót budowlanych - tj. prób, sprawdzeń, badań, atestów, certyfikatów i innych dokumentów niezbędnych do poprawnej pracy nowo wykonanych instalacji klimatyzacji w pomieszczeniach objętych zakresem przedsięwzięcia.

Zobowiązania i odpowiedzialność:

- Wykonawca będzie zobowiązany do przyjęcia odpowiedzialności od następstw i za wyniki działalności w zakresie:
 - błędów i wad projektowych;
 - organizacji robót;
 - zapewnienia bezpieczeństwa mienia i osób trzecich z terenów przyległych do terenu robót od następstw prowadzonych robót;
 - ochrony środowiska;
 - warunków BHP;
 - warunków bezpieczeństwa wewnętrznego ruchu osób w budynku;
 - zabezpieczeniem terenu robót, w tym przed dostępem osób nieupoważnionych;
- W przypadku, gdy roboty i materiały użyte przez Wykonawcę nie będą w pełni zgodne z niniejszym PFU i zatwierdzoną do realizacji dokumentacją projektową albo zmianami lub uzupełnieniami w dokumentacji projektowej zaakceptowanymi na piśmie przez Zamawiającego, to takie materiały będą niezwłocznie zastąpione innymi, a roboty te rozebrane i ponownie wykonane na koszt Wykonawcy w terminie określonym przez Zamawiającego.
- Pomieszczenia objęte zakresem przewidzianym do wykonania robót budowlanych i instalacyjnych w dotychczasowej formie pełnią w większości funkcję pokoi biurowych.

1.4.1 Wymagania dotyczące właściwości wyrobów budowlanych.

Materiały przewidziane do wbudowania muszą być nowe, w I gatunku i spełniać wymagania art. 10 ustawy z dnia 7 grudnia 1994 r. – Prawo budowlane (Dz. U. z 2024 r. poz. 725 ze zm.) oraz wymagania wynikające z obowiązujących Polskich Norm przenoszących normy europejskie lub normy innych państw członkowskich Europejskiego Obszaru Gospodarczego.

W przypadku braku Polskich Norm przenoszących normy europejskie lub norm innych państw członkowskich Europejskiego Obszaru Gospodarczego przenoszących te normy uwzględnia się w kolejności:

- europejskie aprobaty techniczne,
- wspólne specyfikacje techniczne,
- inne techniczne systemy odniesienia ustanowione przez europejskie organy normalizacyjne.

W przypadku ich braku uwzględnia się w kolejności:

- Polskie Normy,

- polskie aprobaty techniczne,
- polskie specyfikacje techniczne.

Wszystkie wyroby i materiały użyte do realizacji robót muszą być dopuszczone do stosowania na terenie państw należących do Unii Europejskiej. Na wyroby, dla których nie ustanowiono Polskiej Normy, mają zastosowanie wymagania przedstawione w Aprobacie Technicznej Producenta Wyrobu. Ponadto przy wykonywaniu robót budowlanych należy stosować wyroby budowlane posiadające certyfikat na znak bezpieczeństwa, posiadające oznakowanie CE itp. Materiały malarskie powinny posiadać też atesty higieniczne wydane przez Państwowy Zakład Higieny.

Wykonawca jest zobowiązany na każde żądanie Zamawiającego przedstawić dokumenty świadczące, że wbudowane materiały są dopuszczone do stosowania w budownictwie zgodnie z art. 10 ustawy Prawo budowlane oraz uzyskać przed zastosowaniem wyrobu akceptację Zamawiającego.

Odpowiedzialność za wady materiałów powstałe w czasie przechowywania i składowania ponosi Wykonawca. Zabrania się używać do tego celu materiałów wydzielających związki chemiczne szkodliwe dla zdrowia ludzi.

Uwaga: Wszystkie użyte materiały mają być nowe i w I gatunku.

1.5. Zakres prac projektowych oraz właściwości funkcjonalno-użytkowe instalacji klimatyzacyjnych.

Zadaniem instalacji klimatyzacji będzie odprowadzenie zysków ciepła oraz zapewnienie optymalnych warunków temperaturowych w określonych przez Zamawiającego pomieszczeniach - ($24 \pm 2^{\circ}\text{C}$).

1.5.1. Projekt budowlano – konstrukcyjny.

W ramach projektu budowlano – konstrukcyjnego należy opracować:

- projekt konstrukcji wsporczej dla agregatu „VRF” (z ang. Variable Refrigeration Flow) zlokalizowanego na terenie zewnętrznym w niedalekiej odległości od ściany budynku. Konstrukcja ma być wykonana ze stalowych, ocynkowanych i zamkniętych profili, bądź na postumencie;
- projekt wykonania nowych przebiegów instalacyjnych przez istniejące ściany budynku z zachowaniem przepisów ppoż.;
- projekt wykonania nowych zabudów z gips-kartonu (G-K);
- projekt nowego sufitu podwieszonego w pomieszczeniach 4 oraz 12 (pod montaż jednostek kasetonowych) uwzględniający nową lokalizację klimatyzatorów;
- projekt mocowania koryt instalacyjnych dla linii chłodniczej do jednostki zewnętrznej „VRF”.

1.5.2. Projekt sanitarny.

W ramach projektu sanitarnego należy opracować:

- projekt instalacji klimatyzacji wraz z instalacją skroplin dla pomieszczeń objętych zamówieniem systemu VRF (najnowszej generacji – system dwururowy) umożliwiający płynną regulację wydajności instalacji chłodniczych wraz z montażem wewnętrznych jednostek naściennych, a w zakresie sal konferencyjnych (pom. 4 i 12) jednostek kasetonowych.

Instalacja rurowa powinna zostać wykonana z rur przeznaczonych do celów chłodniczych. Przewody freonu wewnątrz budynku należy zaizolować na całej długości izolacją posiadającą certyfikat stosowania w instalacjach chłodniczych. Instalację należy mocować za pomocą typowych zawiesi oraz prętów gwintowanych. Rurociągi powinny być podparte, zakotwiczone i prowadzone dla uniknięcia niepotrzebnego ugięcia, nadmiernych drgań oraz aby chronić zarówno rury jak i połączone z nimi

urządzenia od nadmiernych obciążeń i naprężeń.

Skropliny z jednostek wewnętrznych należy odprowadzać do najbliższych pionów kanalizacji sanitarnej.

Podłączenia do istniejących pionów należy uzbroić w syfony. Instalacje skroplin wykonać w układzie grawitacyjnym. W przypadku braku możliwości grawitacyjnego odprowadzenia skroplin należy zaprojektować dodatkowe pompki skroplin montowane przy jednostce wewnętrznej klimatyzacji. Rurociągi skroplin wykonać z rur tworzywowych.

1.5.3. Projekt elektryczny i automatyki.

W ramach projektu elektrycznego należy opracować:

- analizę zapotrzebowania mocy dla Delegatury, w związku ze zwiększeniem urządzeń klimatyzacyjnych;
- projekt instalacji zasilania elektrycznego i sterowania klimatyzacją VRF oparty o indywidualne panele sterownicze zamontowane na ścianie w każdym pomieszczeniu oraz sterownik centralny;
- projekt przebudowy rozdzielni elektrycznych (schematy i zmiany wewnątrz rozdzielni jak też na elewacji i w opisie rozdzielni);
- Należy doprowadzić zasilanie elektryczne do wszystkich urządzeń tego wymagających. Podłączenia urządzeń należy wykonać wg DTR poszczególnych urządzeń.

1.5.4. Szczegóły dotyczące dokumentacji projektowej.

Zamawiający wymaga, aby dokumentacja projektowa była wykonana w trzech egzemplarzach w wersji papierowej (oprawione lub zszyte w sposób trwały zapobiegający zdekompletowaniu teczki formatu A4) oraz w wersji elektronicznej na odpowiednio opisanej płycie CD.

Wykonawca zapewni środki organizacyjno-techniczne spełniające odpowiednie wymagania w procesie powstawania dokumentacji projektowej oraz dokumentacji powykonawczej tak aby spełniała ona wymagania techniczne i prawne.

Dokumentacja w wersji elektronicznej ma być dostarczona w postaci plików otwartych (edytowalnych) takich jak: dwg, doc, xls oraz zamkniętych: pdf. Dokumentacja ma zawierać wszystkie rysunki, obliczenia, opisy oraz inne dokumenty niezbędne do realizacji przedmiotu zamówienia wraz ze wszelkimi wymaganymi załącznikami i uzgodnieniami, certyfikatami i kartami materiałowymi.

Dokumentacja w wersji papierowej ma być podpisana przez projektantów i sprawdzających oraz być opatrzona klauzulą o „kompletności i zawartości wystarczającej do celu któremu ma służyć”.

Dokumentacja musi być opracowana w języku polskim. Dopuszcza się załączanie kart katalogowych w języku angielskim, jednakże nie mogą one stanowić jedynej formy dokumentacji i muszą być uzupełniane o instrukcje eksploatacji w języku polskim.

Uwaga 1: Wykonawca ma zapewnić opracowanie i sprawdzenie ww. projektów przez uprawnionych projektantów branżowych należących do odpowiednich terytorialnie Izb Inżynierów Budownictwa i posiadających aktualne ubezpieczenie OC z tytułu prowadzonej działalności zawodowej.

Uwaga 2: W trakcie prowadzenia prac projektowych Zamawiający wymaga spotkań i konsultacji z projektantami wyznaczonymi przez Wykonawcę w celu bieżącej analizy oraz akceptacji przyjętych rozwiązań technicznych. Zamawiający w trakcie konsultacji ma prawo do zgłoszenia swoich uwag do proponowanych rozwiązań i wydania zaleceń do uwzględnienia w dokumentacji projektowej.

Uwaga 3: Zamawiający zastrzega konieczność zatwierdzenia dokumentacji projektowej przed realizacją

prac. Bez zatwierdzenia dokumentacji nie można będzie rozpocząć jakichkolwiek prac.

Uwaga 4: W procesie projektowania dobierać urządzenia i materiały renomowanych firm zapewniające wysoką jakość i możliwość długotrwałej pracy instalacji.

1.6. Materiały.

1.6.1. Zgodność materiałów z zatwierdzoną do realizacji dokumentacją projektową.

Urządzenia i materiały przeznaczone do wbudowania mają być zgodne z zatwierdzoną do realizacji dokumentacją projektową oraz uzyskać zatwierdzenie materiału do wbudowania (karty materiałowe) przez wyznaczonych przez Zamawiającego branżowych inspektorów nadzoru. Ewentualne zmiany wprowadzone do dokumentacji projektowej podczas realizacji wymagają pisemnej akceptacji Zamawiającego. Zamawiający wymaga pełnienia przez projektantów nadzoru autorskiego nad realizacją zadania.

1.6.2. Materiały nie odpowiadające wymaganiom Zamawiającego.

W przypadku, gdy roboty i materiały nie będą w pełni zgodne z niniejszym PFU, dokumentacją projektową lub zmianami zaakceptowanymi przez Zamawiającego, to takie materiały będą niezwłocznie zastąpione innymi, a roboty te rozebrane i ponownie wykonane na koszt Wykonawcy w terminie określonym przez Zamawiającego.

1.7. Sprzęt.

Roboty należy wykonywać odpowiedniej jakości sprzętem technicznym, którego użycie pozwoli na: dotrzymanie terminów, zapewni wymaganą jakość, a zakres oddziaływań podczas pracy nie będzie uciążliwy dla funkcjonowania budynku zgodnie z jego przeznaczeniem.

1.8. Transport.

Transport można wykonać przy użyciu sprzętu, który pozwoli na: dotrzymanie terminów, nie wpłynie na wymaganą jakość, a zakres oddziaływań nie będzie przekroczony w rozumieniu zapisów Prawa Budowlanego i Kodeksu Cywilnego oraz nie będzie uciążliwy dla funkcjonowania obiektu zgodnie z jego przeznaczeniem.

1.9. Wykonanie robót.

1.9.1. Prace wstępne – organizacyjne.

Wykonawca powoła do realizacji zadania Kierownika Budowy posiadającego odpowiednie uprawnienia budowlane i pełnomocnictwa. Kierownik Budowy będzie osobą odpowiedzialną za realizację budowy i wszelkie inne sprawy z nią związane. Kierownik Budowy w trakcie realizacji po uzgodnieniu z Zamawiającym może wносить zmiany do zatwierdzonego harmonogramu robót. Kierownik Budowy przedstawi do akceptacji Zamawiającego listę pracowników, wykaz pojazdów i sprzętu, który będzie użyty do realizacji zadania. Kierownik Budowy zapewni swoim pracownikom (i dopilnuje korzystania z nich) odpowiednią odzież roboczą, środki ochrony osobistej i kamizelki ostrzegawcze opatrzone nazwą Wykonawcy.

Podczas realizacji robót na Wykonawcy będzie ciążył obowiązek przestrzegania przepisów bezpieczeństwa i higieny pracy. W szczególności należy zwrócić uwagę, aby pracownicy nie wykonywali

pracy w warunkach niebezpiecznych, szkodliwych dla zdrowia oraz nie spełniających wymagań sanitarnych. Wykonawca zapewni i będzie utrzymywał wszelkie urządzenia zabezpieczające, sprzęt i odzież dla ochrony życia i zdrowia osób w stanie technicznym zapewniającym bezpieczeństwo pracowników. Wykonawca będzie również przestrzegał przepisy ochrony przeciwpożarowej. Materiały łatwopalne będzie składował w sposób zgodny z odpowiednimi przepisami i zabezpieczone przed dostępem osób trzecich. Ponadto Wykonawca ma obowiązek znać i stosować w czasie prowadzenia robót wszelkie przepisy dotyczące ochrony środowiska naturalnego.

W okresie trwania budowy Wykonawca będzie:

- a) utrzymywać teren budowy w należytej czystości,
- b) unikać uszkodzeń dla osób lub własności społecznej - dotyczy to sytuacji, w której prowadzenie prac na wysokości spowodowałoby zagrożenie dla osób lub mienia (pojazdów) znajdującego się na terenie ogólnodostępnym,
- c) unikać uciążliwości wynikających z hałasu lub innych przyczyn powstałych w następstwie jego sposobu działania,
- d) miał szczególny wzgląd na zanieczyszczenie powietrza pyłami i możliwość powstania pożaru,
- e) zobowiązany do wywozu materiałów i ewentualnych odpadów budowlanych. Przy odbiorze końcowym należy dostarczyć zaświadczenie o przekazaniu do utylizacji odpadów lub o ich utylizacji (karty opadów).

Wykonawca będzie zobowiązany do wykonywania i utrzymywania w stanie nadającym się do użytku i likwidacji wszystkich robót tymczasowych. Wszelkie tymczasowo zmontowane rusztowania, znaki ostrzegawcze, wygradzenia itp. muszą być koniecznie rozebrane i usunięte z placu budowy jeżeli tylko przestaną służyć celowi, do którego zostały wykonane.

Uznaje się, że wszelkie koszty związane z wypełnieniem wymagań określonych powyżej nie podlegają odrębnej zapłacie i są uwzględnione w kalkulacji kosztów określających wartość oferty.

Sprawdzeniu i kontroli będą podlegały:

- użyte wyroby budowlane,
- zgodność zastosowanych urządzeń z wymogami Zamawiającego,
- jakość wykonania i dokładność prac,
- wyniki przeprowadzanych prób i pomiarów wszystkich instalacji,
- działanie wykonanych instalacji,
- zgodność wystroju i wyposażenia z zaakceptowanym projektem.

1.9.2. Roboty przygotowawcze i demontaże.

Demontaż istniejących instalacji ma być przeprowadzony w sposób umożliwiający korzystanie z pomieszczeń biurowych.

Wykonawca robót jest odpowiedzialny za bezpieczne wykonanie robót demontażowych, ich zgodność z dokumentacją projektową i poleceniami Zamawiającego. Wykonawca zapewni (na bieżąco) wywóz śmieci i odpadów wraz z utylizacją z terenu budowy i posesji Zamawiającego. Żłom stalowy ma zostać przekazany Zamawiającemu przez złożenie go we wskazanym przez Intendenta NIK miejscu.

Zamawiający wymaga dostarczenia przez Wykonawcę kart odpadu dla wszystkich zdemontowanych materiałów i urządzeń oprócz złomu stalowego.

1.9.3. Prace budowlano-montażowe i instalacyjne.

Prace budowlano-montażowe i instalacyjne należy wykonać zgodnie ze sztuką budowlaną i wiedzą techniczną, zaleceniami producenta oraz informacjami zawartymi w DTR urządzeń.

Prace budowlano – montażyowe będą realizowane zgodnie z zatwierdzonym przez Zamawiającego harmonogramem robót w dni robocze w godzinach od 08:00 do 16:00. Za pisemną zgodą Zamawiającego (po wcześniejszym uzgodnieniu) prace mogą być wykonywane w innych godzinach oraz w dni wolne od pracy.

1.10. Kontrola jakości robót i odbiory.

Celem sprawdzenia kompletności wykonanych prac jest wykazanie, że w pełni wykonano wszystkie prace związane z montażem instalacji oraz stwierdzenie zgodności ich wykonania z projektem oraz obowiązującymi przepisami i zasadami technicznymi.

1.10.1. Sprawdzenie zgodności materiałów z dokumentacją projektową.

Kontroli z dokumentacją projektową, programem funkcjonalno-użytkowym i umową będą podlegały w szczególności zastosowane podczas realizacji zadania gotowe wyroby budowlane oraz instalacje i urządzenia w odniesieniu do dokumentów potwierdzających ich dopuszczenie do obrotu oraz zgodności parametrów z danymi zawartymi w zatwierdzonym do realizacji projekcie.

1.10.2. Sprawdzenie kompletności i jakości wykonanych prac.

Kontroli w trakcie realizacji zadania będą podlegały:

- użyte wyroby budowlane lub elementy wytworzone na budowie;
- zgodność zastosowanych urządzeń z wymogami Zamawiającego;
- jakość, dokładność i estetyka wykonania robót;
- prawidłowość funkcjonowania zamontowanych urządzeń i wyposażenia;
- osiągnięcie zakładanych w projekcie parametrów pracy instalacji;
- zgodność wystroju i wyposażenia z zatwierdzonym do realizacji projektem

1.10.3. Próby szczelności, pomiary kontrolne, rozruch instalacji i szkolenie obsługi.

Celem pomiarów kontrolnych jest uzyskanie pewności, że instalacja osiąga parametry projektowe i wielkości zadane zgodnie z wymaganiami. Po wykonaniu robót budowlanych zgodnie z dokumentacją projektową należy przeprowadzić niezbędne próby, sprawdzenia i badania instalacji. Dla czynności tych należy sporządzić odpowiednie protokoły i dołączyć je do Dokumentacji Powykonawczej. Należy przeprowadzić szkolenia personelu Zamawiającego w zakresie eksploatacji urządzeń i instalacji. Z czynności tych sporządzić odpowiedni protokół ze szkolenia podpisany przez jego uczestników.

1.10.4. Odbiór końcowy i podstawa płatności.

Przy odbiorze końcowym prac weryfikowane będą: dostępność dla obsługi, stan czystości urządzeń, kompletność znakowania, zainstalowanie urządzeń i zamocowania przewodów w sposób nieprzenoszący drgań, środki uziemienia urządzeń i przewodów.

Podstawą płatności końcowej jest obustronnie podpisany protokół odbioru końcowego – bez uwag. Zamawiający ustanawia ryczałtowe wynagrodzenie dla Wykonawcy. Wynagrodzenie za przedmiot umowy ma zostać podzielone na część obejmującą opracowanie i uzgodnienie przez Zamawiającego dokumentacji technicznej. Wartość dokumentacji technicznej nie może przekraczać 20% wartości całej umowy. Po bezusterkowym odbiorze dokumentacji przez Zamawiającego Wykonawca dostanie za nią

zapłatę w wysokości 80% jej wartości. Pozostałe 20% wartości dokumentacji projektowej będzie zapłacone z fakturą końcową po zakończeniu i bezusterkowym odbiorze robót jako wynagrodzenie za nadzór autorski.

Szczegółowe informacje dotyczące wynagrodzenia za poszczególne etapy realizacji umowy są określone w projekcie umowy.

2. CZĘŚĆ INFORMACYJNA.

2.1. Informacje ogólne.

Zamawiający oświadcza, że współwłaścicielami nieruchomości położonej w Krakowie przy ul. Łobzowskiej 67 jest Skarb Państwa oraz Gmina Miejska Kraków. Zamawiający dysponuje nieruchomością w części przeznaczoną na potrzeby siedziby Delegatury w formie trwałego zarządu.

2.2. Dodatkowe wytyczne inwestora i uwarunkowania związane z budową oraz czasem jej realizacji.

Zamawiający oczekuje, że Wykonawca wykona przedmiot zamówienia w zakresie:

- wykonania kompletnej dokumentacji projektowej i uzgodnienia jej z Zamawiającym;
- uzyskania stosownych uzgodnień (ppoż.);
- wykonania robót budowlanych i instalacyjnych;
- wykonania i przekazania Zamawiającemu Dokumentacji Powykonawczej;
- dokonania odbioru robót

Zamawiający określa czas na wykonanie ww. czynności na 135 dni kalendarzowych.

Zamawiający wymaga, aby Wykonawca przed złożeniem oferty dokonał wizji lokalnej na terenie budowy oraz uzyskał wszystkie niezbędne informacje, które mogą być konieczne do przygotowania oferty oraz należytego wykonania zamówienia (termin wizji lokalnej musi uzgodniony z Zamawiającym).

2.3. Dokumenty odniesienia.

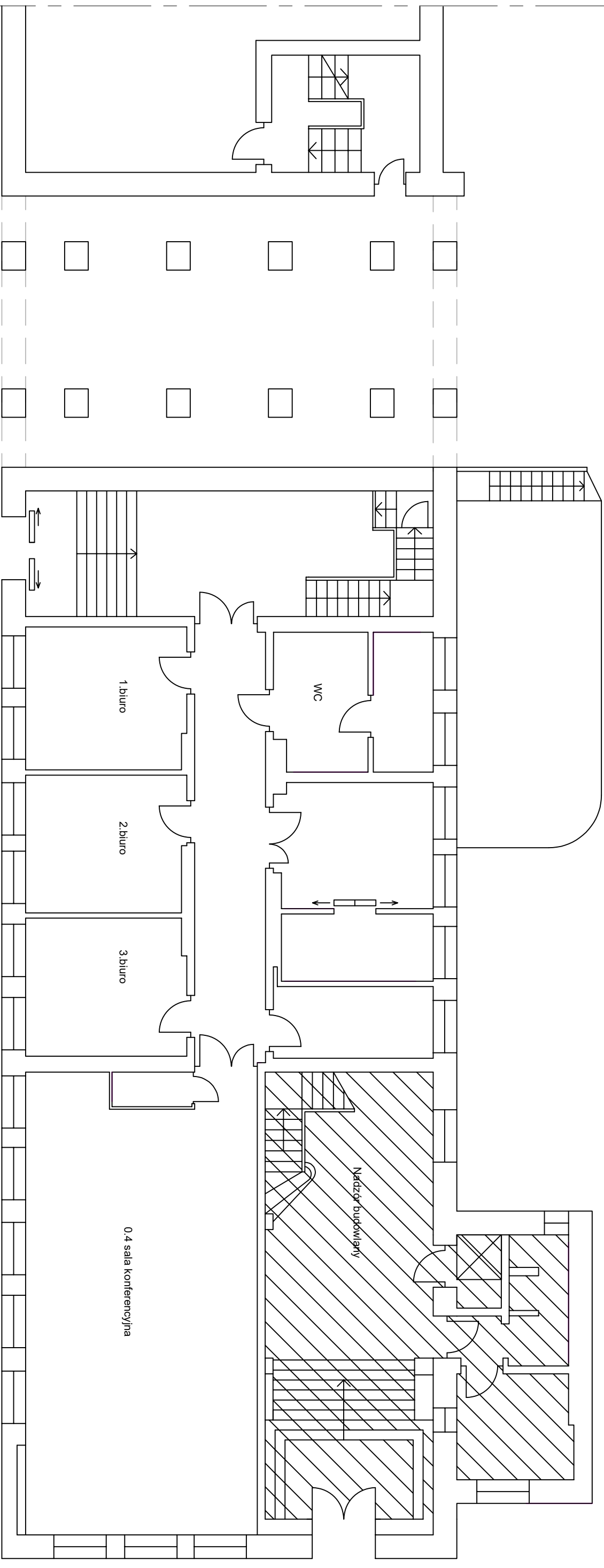
- Ustawa „Prawo Budowlane” z dn. 07.07.1994 r. (Dz.U. z 2024 r. poz. 1881).
- Rozporządzenie Ministra Infrastruktury w sprawie szczegółowego zakresu i formy dokumentacji projektowej, specyfikacji technicznych wykonania i odbioru robót budowlanych oraz programu funkcjonalno-użytkowego z dn. 20.12.2021 r. (Dz.U. z 2021 r. poz. 2454).
- Rozporządzenie Ministra Infrastruktury w sprawie warunków technicznych, jakim powinny odpowiadać budynki i ich usytuowanie z dn. 12.04.2002 r. - Dz.U. z 2022 r. poz. 1225.
- Ustawa o wyrobach budowlanych z dn. 16.04.2004 r. – (Dz.U. z 2021 r. poz. 1213).

Załączniki:


1. Zestawienie pomieszczeń.
2. Rysunki:
 - Rysunek 01 – rzut pomieszczeń – parter
 - Rysunek 02 – rzut pomieszczeń I piętro
 - Rysunek 03 – rzut pomieszczeń II piętro

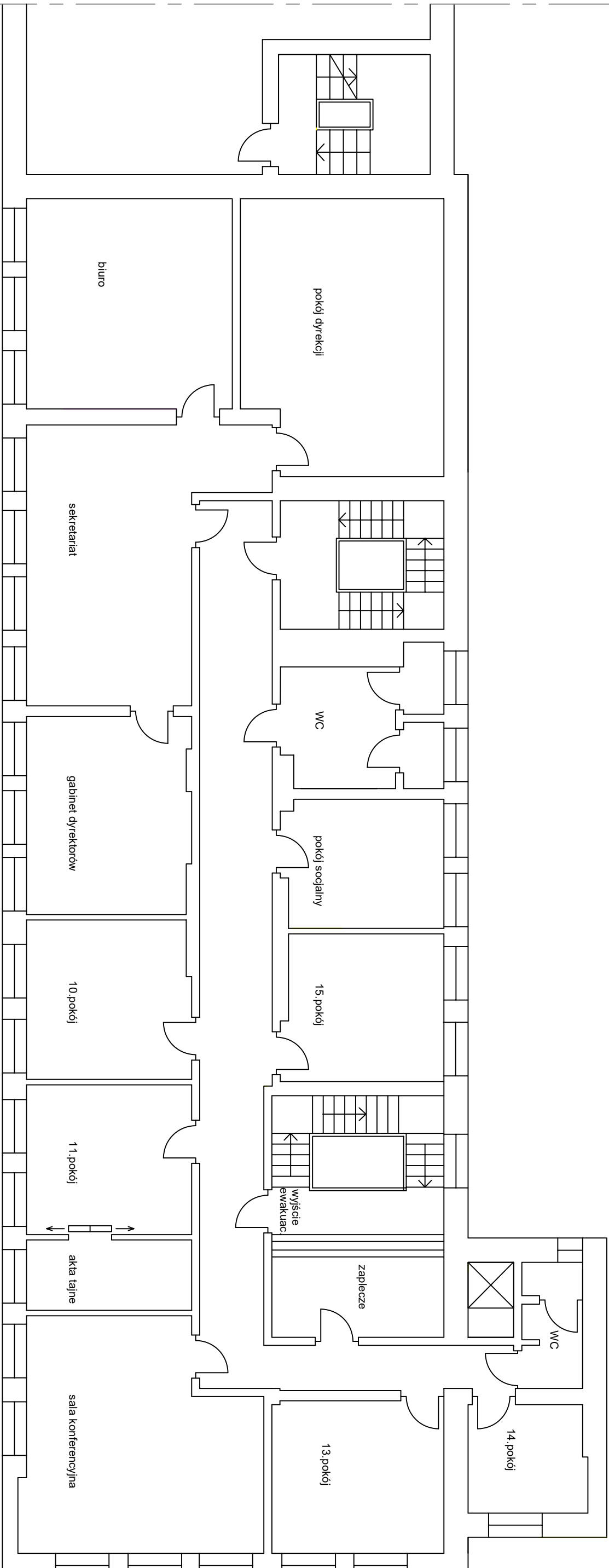
Zestawienie pomieszczeń Delegatury NIK w Krakowie.

Lp.	Nr pomieszczenia	Funkcja pomieszczenia	Powierzchnia pomieszczenia w m2	Wysokość pomieszczeń	Ilość osób pracujących w pomieszczeniu	Ilość okien w pomieszczeniu	Powierzchnia okien	Kierunek światła	Typ urządzenia rodzaj jednostki wew.	Uwagi
1.	1	biuro	14,00	2,60	3	2	4,26	zachód	naścienna	
2.	2	biuro	14,43	2,60	3	2	4,26	zachód	naścienna	
3.	3	biuro	14,43	2,60	1	2	4,26	zachód	naścienna	
4.	4	sala konferencyjna	65,00	2,60	40-50	8	7,00	zachód/południe	kasetonowa	pom. wyposażone w klimatyzację - demontaż
5.	4a	biuro	10,00	2,60		1	2,13	wschód	naścienna	
6.	5	biuro	20,67	2,60	2	2	4,26	wschód	naścienna	
7.	5	serwerownia		2,60		1	2,13	wschód	naścienna	pom. wyposażone w klimatyzację - klimatyzacja niezależna
8.	6	sekretariat	30,00	2,60	1	4	8,50	zachód	naścienna	pom. wyposażone w klimatyzację - demontaż
9.	7	Gabinet	39,60	2,60	1	4	8,50	zachód	naścienna	pom. wyposażone w klimatyzację - demontaż
10.	8	Gabinet	23,85	2,60	1	3	6,38	zachód	naścienna	pom. wyposażone w klimatyzację - demontaż
11.	9	Gabinet	20,16	2,60	1	3	6,38	zachód	naścienna	pom. wyposażone w klimatyzację - demontaż
12.	10	biuro	14,80	2,60	1	2	4,26	zachód	naścienna	
13.	11	biuro	14,40	2,60	3	3	6,38	zachód	naścienna	
14.	12	sala konferencyjna	29,93	2,60	10	5	10,63	zachód/południe	naścienna/docelowo kasetonowa	pom. wyposażone w klimatyzację - demontaż
15.	13	biuro	15,60	2,60	2	2	4,26	południe	naścienna	
16.	14	biuro	8,32	2,60	1	1	2,13	południe	naścienna	
17.	15	biuro	15,10	2,60	2	2	4,26	wschód	naścienna	
18.		pom. socjalne	15,00	2,60		2	4,26	wschód	naścienna	
19.	16	biuro	15,50	2,60	2	2	4,26	wschód	naścienna	
20.	17	biuro	13,00	2,60	1	2	4,26	wschód	naścienna	
21.	18	biuro	14,40	2,60	2	2	4,26	zachód	naścienna	
22.	19	biuro	15,00	2,60	2	2	4,26	zachód	naścienna	
23.	20	biuro	14,80	2,60	1	2	4,26	zachód	naścienna	
24.	21	biuro	14,80	2,60	2	2	4,26	zachód	naścienna	
25.	22	biuro	14,80	2,60	2	2	4,26	zachód	naścienna	
26.	23	biuro	14,80	2,60	2	2	4,26	zachód	naścienna	
27.	24	biuro	14,60	2,60	2	2	4,26	zachód	naścienna	
28.	25	biuro	15,00	2,60	3	2	4,26	zachód	naścienna	
29.	26	biuro	24,40	2,60	4	4	8,50	zachód/południe	naścienna	
30.	27	biuro	15,20	2,60	3	2	4,26	południe	naścienna	
31.	28	biuro	11,70	2,60	2	1	2,13	południe	naścienna	
32.	29	biuro	22,00	2,60	4	3	6,38	wschód	naścienna	
33.	30	biuro	13,70	2,60	2	2	4,26	wschód	naścienna	



- manipulator AAT Maxxys
- czujka PIR Aqua Plus
- czujka PIR + MM Chaki
- kontaktor SM20
- czujnik zalania wodą
- sygnalizator optyczno-akustyczny SPW-Z20
- sygnalizator akustyczny SPW100
- centrala alarmowa DSC PC 8020
- kamera zewnętrzna Novus
- kamera wewnętrzna Novus NVC-GDN 5210C
- regulator Novus NDR EM44 16
- monitor LCD

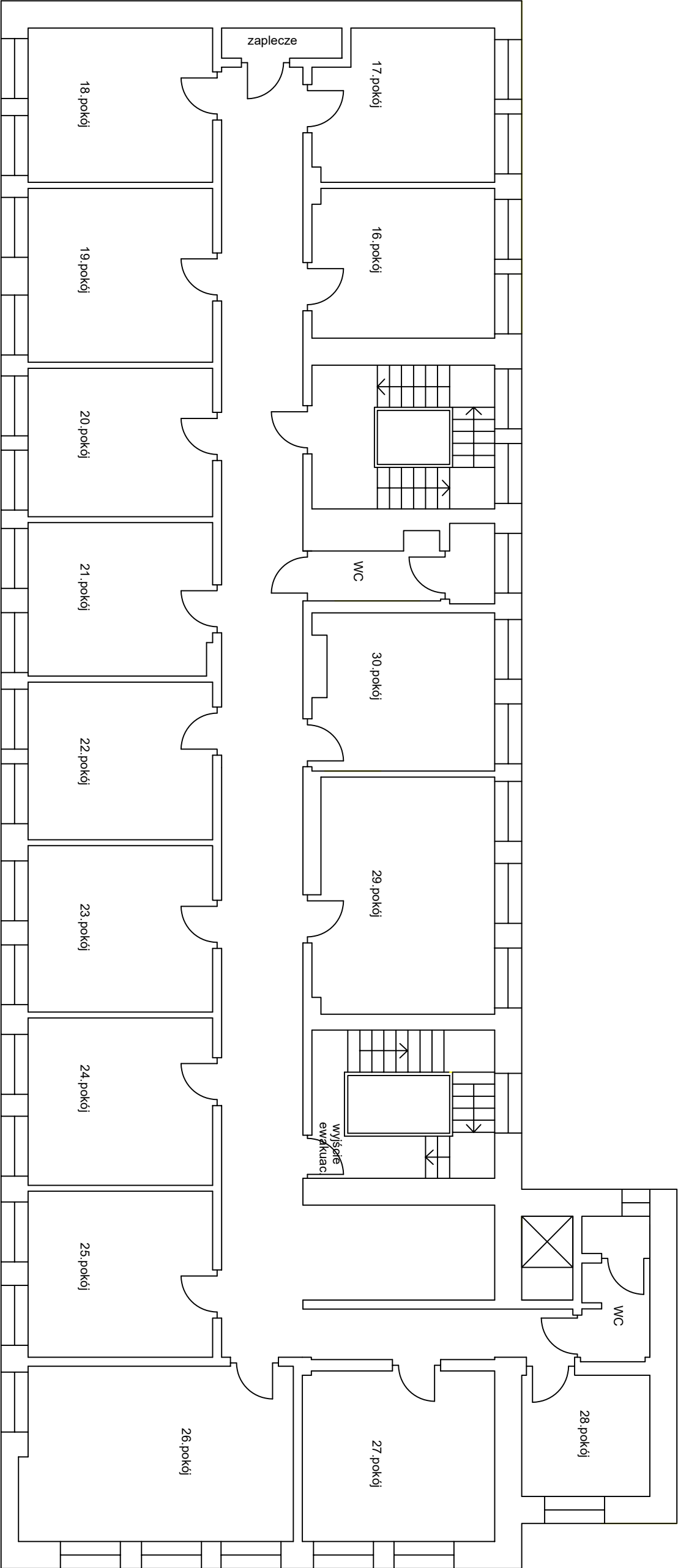
	
ul. Kocmyrzowska 7b 31-831 Kraków tel. (0)22 643-19-02 12 643-19-54	
opracowali: mgr inż. Tomasz Zgala mgr inż. Klaudia Burcon	
wykonał: - -	
inwestor: <h1>Najwyższa Izba Kontroli</h1>	
obiekt/adres: Delegatura Kraków, ul. Łobzowska 67	
branża: Instalacje niskoprądowe	kondygnacja: parter
temat: Rozmieszczenie elementów systemu	
etap: Inwentaryzacja	data: 15.11.2021
numer rysunku: 01	uwagi: -



- manipulator AAT Maxsys
- czujnik PIR Aquia Plus
- czujnik PIR - MV Obhat
- kamera SMD20
- czujnik zalania wody
- sygnalizator optyczno-akustyczny SPW-220
- sygnalizator akustyczny SPW100
- centrala alarmowa DSC PC 9020
- kamera zewnętrzna Novus
- kamera wewnętrzna Novus MC-GDN 52100
- rejestrator Novus NDR EM4416
- monitor LCD

Inwestycja:	
Najwyższa Izba Kontroli	
adresat: ul. Kocmyrzowska 7b 31-831 Kraków tel.: 12 643 19-02 12 643-19-54	
opracował: mgr inż. Tomasz Zgala mgr inż. Klaudia Burcon	
wykonał:	
-	-

temat:	
Rozmieszczenie elementów systemu	
branża: Instalacje niskoprądowe	kondygnacja: piętro +1
etap: Inwentaryzacja	data: 15.11.2021
numer rysunku: 02	uwagi: -



- manipulator AAT Maxys
- czujki PIR Aqua Plus
- czujki PIR + MW Obel
- kontaktor SM20
- czujnik zalania wody
- sygnalizator optyczno-akustyczny SPW-220
- sygnalizator akustyczny SPW100
- centrala alarmowa DSC PC 5020
- kamera zewnętrzna Novus
- kamera wewnętrzna Novus NVC-GDN 5210C
- rejestrator Novus NDR-EM4416
- monitor LCD

<div><div><div><div></div><div>FAKT</div></div><div><div>ul. Kocmyrzowska 7b</div><div>31-831 Kraków</div><div>tel. / fax.: 12 643-19-02</div><div>12 643-19-54</div></div></div><div><div>inwestor:</div><div>Najwyższa Izba Kontroli</div></div></div>			
<div><div>obiekt/adres:</div><div>Delegatura Kraków, ul. Łobzowska 67</div></div>		<div><div>branża:</div><div>Instalacje niskoprądowe</div></div> <div><div>kontrahenta:</div><div>piętro +2</div></div>	
<div><div>opracowali:</div><div>mgr inż. Tomasz Zgala</div><div>mgr inż. Klaudia Burcon</div></div>		<div><div>temat:</div><div>Rozmieszczenie elementów systemu</div></div>	
<div><div>wykonali:</div><div>-</div></div>		<div><div>etap:</div><div>Inwentaryzacja</div></div>	<div><div>data:</div><div>15.11.2021</div></div>
<div><div>numer rysunku:</div><div>03</div></div>		<div><div>uwagi:</div><div>-</div></div>	