

PROGRAM FUNKCJONALNO-UŻYTKOWY

NAZWA ZADANIA:	Wykonanie robót budowlanych związanych z utworzeniem pracowni symulacji nauki jazdy samochodem ciężarowym
ADRES OBIEKTU BUDOWLANEGO:	MIEJSCOWOŚĆ: Sucha Beskidzka (34-200) ADRES: ul. Kościelna 5 GMINA: Sucha Beskidzka POWIAT: Suski WOJEWÓDZTWO: Małopolskie
ZAMAWIAJĄCY:	Zespół Szkół im. Walerego Goetla w Suchej Beskidzkiej 34-200 Sucha Beskidzka, ul. Kościelna 5
CPV:	45214220-8: Roboty budowlane w zakresie szkół średnich 71000000-8 Usługi architektoniczne, budowlane, inżynieryjne i kontrolne 71240000-2 Usługi architektoniczne, inżynieryjne i planowania
OPRACOWANIE ZESPOŁOWE	

Luty 2025

PROGRAM FUNKCJONALNO-UŻYTKOWY

Wykonanie robót budowlanych związanych z utworzeniem pracowni symulacji nauki jazdy samochodem ciężarowym

Przedmiot zamówienia wg słownika CPV

(uzupełnienie SWZ):

71220000-6 usługi projektowania architektonicznego

71220000-2 usługi architektoniczne, inżynieryjne i planowane

71320000-7 usługi inżynieryjne w zakresie projektowania

71248000-8 nadzór nad projektem i dokumentacją

45000000-7 roboty budowlane

45452000-7 roboty remontowe i renowacyjne

45310000-3 roboty instalacyjne elektryczne

45320000-6 roboty izolacyjne

45330000-9 roboty instalacyjno wodno-kanalizacyjne i sanitarne

45400000-1 roboty wykończeniowe w zakresie obiektów budowlanych

Podstawa opracowania:

Opracowanie wykonano na potrzeby udzielenia zamówienia publicznego w systemie „zaprojektuj i wybuduj” dla inwestycji pn.: **Wykonanie robót budowlanych związanych z utworzeniem pracowni symulacji nauki jazdy samochodem ciężarowym**

Dokumenty i rozporządzenia stanowiące punkt odniesienia:

1. Obwieszczenie Ministra Inwestycji i Rozwoju z dnia 8 kwietnia 2019 r. w sprawie ogłoszenia jednolitego tekstu rozporządzenia Ministra Infrastruktury w sprawie warunków technicznych jakim powinny odpowiadać budynki i ich usytuowanie (Dz.U. z 2019, poz.1065).
2. Obwieszczenie Marszałka Sejmu Rzeczypospolitej Polski z dnia 2 grudnia 2021 r. w sprawie ogłoszenia jednolitego tekstu ustawy – Prawo Budowlane. (Dz. U. z 2023, poz. 682).
3. Rozporządzenie Ministra Rozwoju i Technologii z dnia 20 grudnia 2021 r. w sprawie szczegółowego zakresu i formy dokumentacji projektowej. Specyfikacji technicznych wykonania i odbioru robót budowlanych oraz programu funkcjonalno – użytkowego (Dz. U. z 2021, poz. 2454).
4. Rozporządzenie Ministra Rozwoju i Technologii z dnia 20 grudnia 2021 r. w sprawie określenia metod i podstaw sporządzania kosztorysu inwestorskiego, obliczania planowanych kosztów prac projektowych oraz planowanych kosztów robót budowlanych określonych w programie funkcjonalno-użytkowym (Dz. U. 2021 poz. 2454)
5. Rozporządzenie Ministra Rozwoju z dnia 11 września 2020 r. w sprawie szczegółowego zakresu i formy projektu budowlanego (t. j.: Dz. U. 2022 poz. 1679)
6. Rozporządzenie Ministra Infrastruktury z 24 czerwca 2022r. w sprawie przepisów techniczno – budowlanych dotyczących dróg publicznych (Dz. U. 2022, poz. 1518)
7. Rozporządzenia Ministra Infrastruktury z dnia 23 czerwca 2003r. w sprawie informacji dotyczącej bezpieczeństwa i ochrony zdrowia oraz planu bezpieczeństwa i ochrony zdrowia (Dz. U. 2003 nr 120 poz. 1126)
8. Rozporządzenie Ministra Infrastruktury z 6 lutego 2003r. w sprawie bezpieczeństwa i higieny pracy podczas wykonywania robót budowlanych (Dz. U. 2003 nr 47 poz. 401)
9. Ustawa z dnia 11 września 2019 r. – Prawo zamówień publicznych (t. j.: Dz. U. 2024 poz. 1320)
10. Rozporządzenie Ministra Inwestycji i Rozwoju z dnia 29 kwietnia 2019 r. w sprawie przygotowania zawodowego do wykonywania samodzielnych funkcji technicznych w budownictwie (Dz. U. 2019 poz. 831)

11. Ustawa z dnia 27 kwietnia 2001 r. Prawo ochrony środowiska (t.j.: Dz. U. 2024 poz. 54 t. j.)
12. Ustawa z dnia 14 grudnia 2012 r. o odpadach (t.j.: Dz. U. 2023 poz. 1587)
13. Ustawa z dnia 4 lutego 1994 r. o prawie autorskim i prawach pokrewnych (t. j.: Dz. U. 2022 poz. 2509)

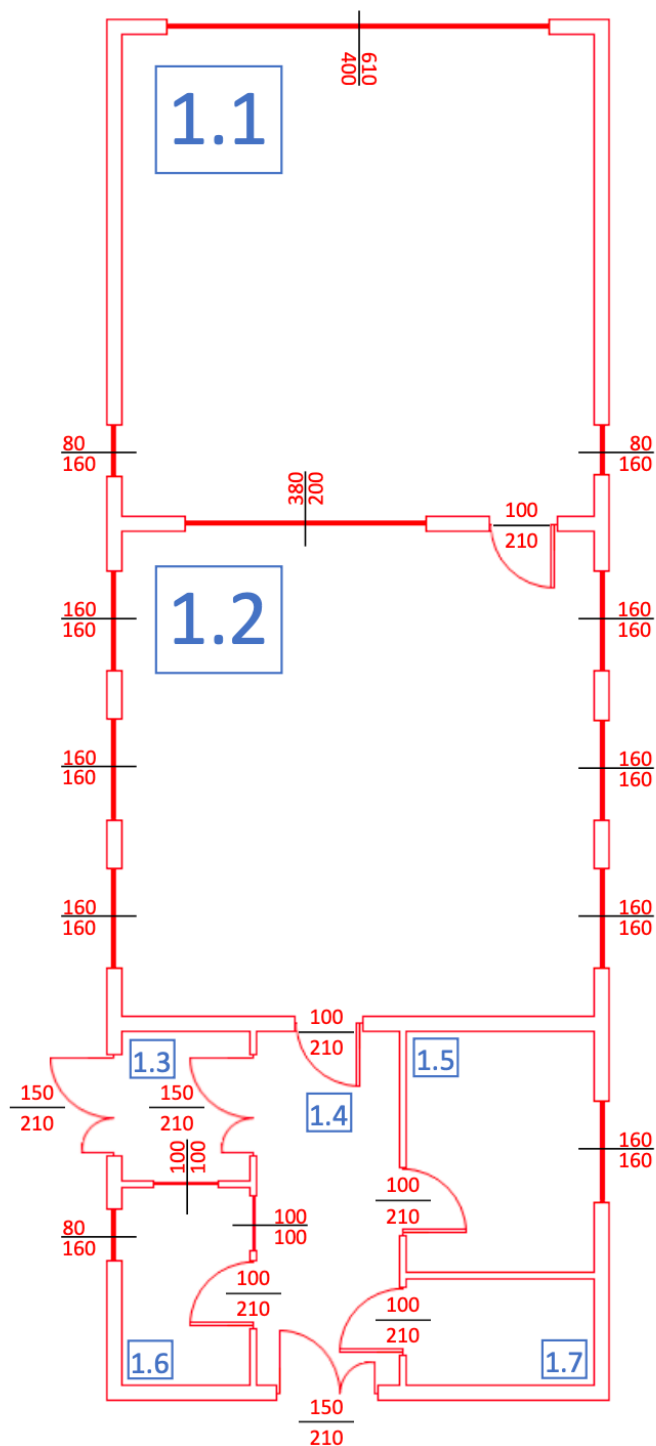
Ogólny opis przedmiotu zamówienia:

Przedmiotem zamówienia jest zaprojektowanie i wykonanie robót budowlanych na potrzeby edukacyjne w ramach zadania pn. **Wykonanie robót budowlanych związanych z utworzeniem pracowni symulacji nauki jazdy samochodem ciężarowym. Budynek będzie pełnił funkcje pomieszczenia/ Sali dydaktycznej, dedykowanej na cele tzw. symulatorowni. Dostawa symulatora pojazdu ciężarowego nie jest objęta niniejszym zamówieniem.**

Wymagania

1. Do obowiązku Wykonawcy należy wykonanie kompleksowej dokumentacji projektowej w oparciu o typowe rozwiązania. **Szacowana powierzchnia użytkowa wynosi ok. 155,78 m².**
2. Do obowiązku Wykonawcy należy przed przystąpieniem do projektowania wykonanie inwentaryzacji istniejącego terenu wraz z uzyskaniem wszystkich niezbędnych danych od przyszłego użytkownika tj.: Zespół Szkół im. W. Goetla w Suchej Beskidzkiej, w tym uzyskania zatwierdzenia projektu wstępnego, zgodnego z założeniami projektu przedstawionego poniżej:

PROJEKT SYMULATOROWNI
SKALA 1:100



22,5 m x 8 m = 176,4 m² PZ		
ZESTAWIENIE POMIESZCZEŃ		
L.p.	Nazwa	PU w m²
1.1	Symulatorownia	57,75
1.2	Sala OSK	57,75
1.3	Wiatrołap	4,6
1.4	Korytarz	12,88
1.5	Biuro OSK	11,4
1.6	Portiernia	6,3
1.7	WC uniwersalne	5,1
Razem PU budynku:		155,78

3. Do obowiązków Wykonawcy należy uzyskanie wszystkich wymaganych prawem zgód, uzgodnień, decyzji, pozwoleń, które są niezbędne do realizacji zadania, które jest przedmiotem niniejszego zamówienia. Zamawiający deklaruje wsparcie Wykonawcy w tym zakresie oraz bieżącą koordynację.
4. Do obowiązków Wykonawcy należy uzyskanie akceptacji od przyszłego użytkownika opracowanej dokumentacji projektowej.
5. Do obowiązku Wykonawcy należy wykonanie wszystkich robót budowlanych według opracowanej dokumentacji projektowej.
6. Do obowiązków Wykonawcy należy dokonanie wszystkich odbiorów oraz uzyskanie decyzji na użytkowanie obiektu (jeżeli zajdzie taka potrzeba) lub zgłoszenie zakończenia robót przyjęte bez uwag.

1) Wykaz prac do wyceny:

- opracowanie dokumentacji i uzyskanie decyzji administracyjnej zgody na realizację,
- przedłożenie projektu zgodnego z założeniami niniejszego pfu, zapisami MPZP, uzgodnieniami z użytkownikiem, w oparciu o mapę do celów projektowych, przekazaną przez użytkownika, zapewniającą możliwość wniesienia / wstawienia symulatora jazdy samochodem ciężarowym,
- produkcja budynku w oparciu o technologię modułową i/lub prefabrykowaną i/lub w oparciu o budownictwo tradycyjne, ale z zachowaniem terminu realizacji,
- wykonanie płyty fundamentowej dla posadowienia budynku, z niezbędnymi przyłączami,
- roboty montażowe budynku, odtworzenie ewentualnych zniszczeń montażowych,
- roboty wykończeniowe do stanu surowego zamkniętego, umożliwiające wejście do budynku i jego użytkowanie (tzw. stan umożliwiający prowadzenie zajęć edukacyjnych analogia stan deweloperski).
- sporządzenie wszelkiej dokumentacji, wymaganej dla skutecznego zgłoszenia pozwolenia na użytkowanie (lub uzyskania decyzji pozwolenia na użytkowanie),
- wszelkie koszty prac projektowych w cenie, w tym nadzór autorski,

Dokumentacja projektowa powinna :

- Być wykonana w stanie kompletnym z punktu widzenia celu, któremu ma służyć oraz zgodnie z obowiązującymi przepisami i aktualnymi normami oraz uzgodniona z Zamawiającym. Na jej podstawie realizowany będzie pełen zakres robót budowlanych i montażowych niezbędnych do pracowni opisanej w niniejszym pfu,

- W swojej treści określać przedmiot zamówienia, w tym w szczególności materiały, urządzenia wskazane lub równoważne i technologię wykonawstwa przy przestrzeganiu Polskich Norm przenoszących europejskie normy zharmonizowane oraz innych dokumentów potwierdzających dopuszczenie do stosowania. Powinna przestrzegać zasad technicznych określonych w prawie budowlanym, instrukcjach ITB, instrukcjach producentów oraz innych dostępnych opracowaniach technicznych.
- Dokumentacja powinna zawierać wszystkie niezbędne opinie, uzgodnienia i sprawdzenia rozwiązań projektowych przez osoby posiadające uprawnienia budowlane do projektowania w odpowiedniej specjalności w rozumieniu przepisów Ustawy Prawo Budowlane.
- Zamawiający powinien otrzymać dokumentację projektową w formie projektu budowlano - wykonawczego minimum w ilości dwóch egzemplarzy w formie wydruku i jeden egzemplarz w formie elektronicznej w ogólnie dostępnych programach edytorskich.
- Dokumentacja projektowa powinna obejmować wszystkie branże.

W zakresie realizacji robot budowlanych:

- Roboty budowlane powinny być wykonane zgodnie z opracowaną i uzgodnioną z Użytkownikiem budynku dokumentacją projektową.
- **Wszystkie prace winny być wykonane z należytą starannością i zgodnie ze sztuką budowlaną, tak aby efekt końcowy był zrealizowany zgodnie z zamierzeniem inwestycyjnym.**
- Wszelkie próby, badania, pomiary zarówno do celów projektowych, jak i wykonawczych winny być prowadzone przez Wykonawcę na własny koszt i nie mogą stanowić podstawy do uzyskania wynagrodzenia dodatkowego.
- Jeżeli w trakcie realizacji robót zgodnie z opracowaną dokumentacją projektową, zajdzie konieczność wykonania dodatkowej dokumentacji uzupełniającej dla realizacji robót, Wykonawca wykona tę dokumentację na własny koszt.
- Zamawiający zastrzega sobie możliwość potrącenia wynagrodzenia Wykonawcy, w przypadku rezygnacji z części zamówienia, jak również wprowadzenia robót zamiennych, również w zakresie lokalizacji obiektu na działce Inwestora,

Wymagania Zamawiającego w stosunku do przedmiotu zamówienia

Całość prac budowlanych i projektowych wraz odbiorami i przekazaniem do użytkowania Zamawiający wymaga aby było zrealizowane zgodnie z terminami określonymi w SWZ.

W ramach wynagrodzenia, z chwilą podpisania przez Zamawiającego protokołu zdawczo odbiorczego, Wykonawca przeniesie na Zamawiającego autorskie prawa majątkowe do dokumentacji projektowo-kosztorysowej na następujących polach eksploatacji:

- wprowadzenie do obrotu wewnętrznego dla celów inwestycyjnych, wprowadzenie do pamięci komputera,
- zwielokrotnienie utrwalonego dzieła za pomocą technik elektronicznych i innych,
- modyfikacja i zmiana dokumentacji projektowo -kosztorysowej przez Zamawiającego lub na jego zlecenie złożone podmiotom trzecim.

Rysunki, opisy, specyfikacje techniczne i inne dokumenty sporządzone przez Wykonawcę w ramach dokumentacji projektowej, stanowiące elementy składowe, przeznaczone są wyłącznie do użytku dla konkretnego zadania. Zaleca Zamawiający zastosowanie projektów typowych, skracających czas produkcji budynku i jego montażu.

Ogólne warunki wykonania i odbioru robot budowlanych (uproszczony stwiorb):

Zamawiający będzie kontrolować działania Wykonawcy w zakresie zgodności z projektem oraz zasadami wiedzy technicznej określonymi w ustawach, normach, aprobaty technicznych, instrukcjach producenta itp.

Wykonawca będzie zobowiązany umową na czas wykonywania prac budowlano instalacyjnych do przyjęcia odpowiedzialności do następstw działalności w zakresie:

- Realizacji technicznych prac budowlano – instalacyjnych;
- Organizacji robót;
- Ochrony środowiska;
- Warunków bezpieczeństwa pracy;
- Zabezpieczenia i oznakowania terenu budowy;
- Zabezpieczenia interesów osób trzecich;

W związku z wejściem w życie ustawy z dnia 15 kwietnia 2004r o wyrobach budowlanych (Dz. U. 2016, poz. 1570 z późn. zm.) w przepisach ustawy - Prawo budowlane (Dz. U. z 2018r., poz. 1202 z późn. zm.) oraz z Rozporządzenia Parlamentu Europejskiego i Rady Unii Europejskiej nr 305/2011

z dnia 9 marca 2011r. ustanawiające zharmonizowane warunki wprowadzania do obrotu wyrobów budowlanych i uchylające dyrektywę Rady 89/106/EWG (z dnia 21 grudnia 1988 r. w sprawie zbliżenia przepisów ustawowych, wykonawczych i administracyjnych państw członkowskich odnoszących się do wyrobów budowlanych) obowiązujących w pełni zakresie od dnia 1 lipca 2013r. i określającymi warunki wprowadzenia do obrotu i udostępnienia na rynku wyrobów budowlanych, przez ustanowienie zharmonizowanych zasad wdrażania właściwości użytkowych wyrobów budowlanych oraz oznakowania CE na tych wyrobach.

Zamawiający wymaga by wyroby, materiały, urządzenia użyte do wykonania zamówienia:

- posiadały obowiązkowe oznakowanie CE, objętych zakresem zharmonizowanej specyfikacji technicznej (tj. norm zharmonizowanych - hEN, oraz europejskich dokumentów oceny - EDO - dotychczas nie obowiązkowe);
 - posiadały deklaracje właściwości użytkowych wyrobu, które wiążą producenta w zakresie wybranych przez niego, z normy, właściwości użytkowych wyrobu, związanych z jego określonym zastosowaniem, które jest deklarowane przez tego producenta. Obowiązek sporządzenia deklaracji właściwości wyrobu dla wyrobów oznakowanych CE i dostarczania jej do każdego wyrobu udostępnianego na rynku (wraz z wyrobami /materiałami dostarczonymi na plac budowy);
 - a dla materiałów nie objętych harmonizacją powinny one posiadać oznakowanie znakiem „B”.
- Wyroby budowlane i instalacyjne montowane będą w oparciu o wykonaną przez Wykonawcę i zatwierdzoną przez Zamawiającego lub jego przedstawiciela dokumentację budowlaną - wykonawczą i instrukcje producenta. Zamawiający będzie na bieżąco prowadził kontrolę wykonywanych robot budowlanych i instalacyjnych.

Kontroli Zamawiającego będą poddane w szczególności:

- rozwiązania projektowe zawarte w projekcie - przed ich skierowaniem do realizacji w aspekcie ich zgodności z dokumentami określającymi przedmiot zamówienia oraz potrzeb Zamawiającego.
- stosowane wyroby budowlane w odniesieniu do dokumentów potwierdzających ich dopuszczenie do obrotu oraz zgodności parametrów z danymi zawartymi w dokumentacji projektowej i instrukcjach producenta.
- wyroby budowlane wytworzone na budowie na okoliczność zgodności ich parametrów z dokumentacją projektową.
- sposób wykonania robot budowlanych w aspekcie zgodności ich wykonania z projektem budowlano - wykonawczym oraz pozostałymi dokumentami określającymi przedmiot zamówienia.

Dla potrzeb zapewnienia współpracy z Wykonawcą i prowadzeniem kontroli wykonywanych robót budowlanych, dostawy i montażu urządzeń oraz dokonywania odbiorów Zamawiający ustanowi swoich przedstawicieli odpowiedzialnych ze strony Zamawiającego za realizację zadania.

Obowiązkiem ze strony Wykonawcy jest ustanowienie Kierownika Budowy posiadającego uprawnienia do kierowania robotami budowlanymi w specjalności konstrukcyjno - budowlanej. Rodzaj materiałów i kolorystyka poszczególnych pomieszczeń należy uzgodnić z przyszłym użytkownikiem

Zamawiający ma prawo dokonać zlecenia pomiarów zewnętrznych, gdyby jakość robót budziła uzasadnione wątpliwości Zamawiającego,

Zamawiający ustala następujące rodzaje odbiorów:

- odbiór dokumentacji projektowej;
- odbiór robót zanikających ulegających zakryciu;
- odbiór robót częściowy zgodnie z harmonogramem rzeczowo –finansowym;
- odbiór robót końcowy;
- odbiór robót ostateczny tj. po usunięciu ewentualnych wad stwierdzonych w trakcie odbioru końcowego;

Sprawdzeniu i kontroli będą podlegały:

- użyte wyroby i urządzenia oraz dokumentacja potwierdzająca ich dopuszczenie do stosowania;
- jakość wykonania i dokładność wykonanych prac budowlanych;

Do obowiązków Wykonawcy należeć będzie wykonanie dokumentacji powykonawczej, inwentaryzacji, protokołów badań, protokołów odbioru przez odpowiednie instytucje i osoby, innych dokumentów świadczących o wykonaniu zadania zgodnie z obowiązującymi przepisami prawa.

Zabezpieczenie terenu budowy:

Wykonawca jest zobowiązany do pełnego zabezpieczenia terenu robót. W miejscach przylegających do dróg otwartych dla ruchu w zależności od potrzeb, Wykonawca ogrodzi, wyraźnie oznakuje lub inny sposób zabezpieczy teren budowy w sposób uzgodniony z przedstawicielem Zamawiającego. Ewentualne koszty związane z zabezpieczeniem terenu robót nie mogą podlegać dodatkowemu finansowaniu. Wykonawca ma obowiązek stosować się do wszelkich wytycznych z uwagi na pracę na obiekcie czynnym.

Organizacja i wykonywanie zadania:

Wykonawca jest odpowiedzialny za zorganizowanie i za prowadzenie robot zgodnie z warunkami przetargu i zawartą umową oraz za jakość zastosowanych materiałów i wykonanych robot, za ich zgodność z dokumentacją projektową oraz poleceniami przedstawicieli Zamawiającego. Polecenia Zamawiającego powinny być wykonywane przez Wykonawcę w czasie przez niego określonym, pod groźbą wstrzymania robot. Skutki z tego tytułu poniesie Wykonawca.

Zabezpieczenie interesów osób trzecich:

Wykonawca będzie realizować roboty w sposób powodujący minimalne niedogodności dla użytkowników. Wykonawca odpowiada za wszelkie uszkodzenia zarówno na terenie montażu instalacji jak również w sąsiedztwie realizacji inwestycji, spowodowane jego działalnością.

Ochrona środowiska:

Wykonawca musi być w pełni świadomy wszystkich przepisów dotyczących ochrony środowiska i zapewnia ich przestrzeganie. Wykonawca ma zatem obowiązek znać i stosować w czasie prowadzenia przepisy dotyczące ochrony środowiska naturalnego. W okresie trwania prac instalacyjnych i robot budowlanych oraz wykończeniowych wykonawca będzie podejmować wszelkie uzasadnione kroki mające na celu stosowanie się do przepisów i norm ochrony środowiska na terenie i wokół terenu budowy oraz będzie unikać uszkodzeń lub uciążliwości dla osób lub dóbr publicznych i innych, a wynikających z nadmiernego hałasu, wibracji zanieczyszczenia lub innych przyczyn powstałych w następstwie jego sposobu działania. Materiały, które w sposób trwały są szkodliwe dla otoczenia, nie będą dopuszczone do użycia. Wszelkie materiały użyte do robót będą miały aprobaty techniczne wydane przez uprawnioną jednostkę, jednoznacznie określającą brak szkodliwego oddziaływania tych materiałów na środowisko. Materiały, które są szkodliwe dla otoczenia tylko w czasie robót, a po zakończeniu robot ich szkodliwość zanika (np. materiały pyłaste) mogą być użyte pod warunkiem przestrzegania wymagań technologicznych wbudowania. Jeżeli wymagają tego odpowiednie przepisy Wykonawca powinien otrzymać zgodę na użycie tych materiałów od właściwych organów administracji państwowej.

Warunki bezpieczeństwa i higieny pracy:

Podczas realizacji robot Wykonawca będzie przestrzegać przepisów dotyczących bezpieczeństwa i higieny pracy. W szczególności wykonawca ma obowiązek zadbać o zdrowie i bezpieczeństwo

swoich pracowników oraz zapewnić właściwe warunki pracy i warunki sanitarne. Wykonawca zapewni i będzie utrzymywać wszelkie urządzenia zabezpieczające socjalne oraz sprzęt i odpowiednią odzież dla ochrony życia i zdrowia osób zatrudnionych oraz dla zapewnienia bezpieczeństwa publicznego. Wszystkie koszty związane z wypełnieniem wymagań określonych powyżej pokrywa Wykonawca i nie podlegają one odrębnej zapłacie. Całość w cenie ryczałtowej.

Bezpieczeństwo ruchu drogowego i pieszego:

Wykonawca będzie przestrzegać wszelkich warunków bezpieczeństwa w zakresie ruchu drogowego i pieszego, w otoczeniu realizacji zadania. Dotyczy to zarówno zasad bezpieczeństwa podczas transportu urządzeń i instalacji, przemieszczania osób, jak również zabezpieczenia pomieszczenia, w którym będą wykonywane instalacje. Uwaga, obiekt znajduje się na terenie szkoły i roboty należy trwale oznakować.

Ochrona przeciwpożarowa:

Wykonawca będzie przestrzegać przepisy ochrony przeciwpożarowej a jego prace nie powinny negatywnie oddziaływać konieczność zwiększania zakresu prac poza niniejsze pfu (poza 2 sale poddawane remontowi i adaptacji). Ewentualne materiały łatwopalne będą składane w sposób zgodny z odpowiednimi przepisami i zabezpieczone przed dostępem osób trzecich. Wykonawca będzie odpowiedzialny za wszelkie straty spowodowane pożarem, wywołanym jako rezultaty realizacji, albo przez personel Wykonawcy. Wykonawca ma obowiązek zastosować materiały zgodne z wymaganiami obowiązujących przepisów. Warunki ochrony przeciwpożarowej stanowią przedmiot uzgodnień, co do których koszty rzeczoznawcy ppoż. ponosi Wykonawca.

Ochrona mienia związanego z realizacją zadania:

Wykonawca będzie odpowiadać za ochronę robót i za wszelkie materiały i urządzenia używane do robót od daty rozpoczęcia do daty zakończenia potwierdzonej ostatecznym protokołem odbioru robot.

Dokumenty budowy stanowią:

- Program Funkcjonalno Użytkowy;
- Specyfikacja Warunków Zamówienia;
- Oferta Wykonawcy;
- Umowa z Wykonawcą o wykonanie przedmiotu zamówienia;
- Zatwierdzona dokumentacja projektowa;

- Zawiadomienia i zgłoszenie dokonywane zgodnie z obowiązującym prawem;
- Wszelka korespondencja dotycząca spraw formalnych, prawnych, technicznych, organizacyjnych i finansowych budowy;
- Dziennik budowy;
- Protokoły kontroli, badań, prób sprawdzeń i odbiorów przez odpowiednie instytucje i osoby;
- Dokumenty potwierdzające dopuszczenie wyrobów budowlanych do stosowania w budownictwie oraz ich jakość i pochodzenie;
- Dokumentacja techniczno - ruchowa urządzeń (DTR) wraz kartami gwarancyjnymi;
- Instrukcje obsługi i eksploatacji;
- Instrukcje montażowe urządzeń i wykonania robot opracowane przez producentów;
- Protokoły, operaty i sprawozdania z prób i sprawdzeń, protokoły odbioru robot urządzeń (częściowe, końcowe, ostateczne).

Przepisy prawne uzupełniające związane z zaprojektowaniem i wykonaniem robót budowlanych:

- Ustawa z dnia 27 marca 2003r o planowaniu i zagospodarowaniu przestrzennym (Dz. U. z 2021r, poz. 741 z późn. zm.)
- Ustawa z dnia 7 lipca 1994r- Prawo budowlane (Dz. U. z 2020r, poz. 1333 z późn. zm.)
- Ustawa z dnia 16 kwietnia 2004r - o wyrobach budowlanych (Dz. U. z 2021r, poz. 1213 z późn. zm.)
- Ustawa z dnia 12 września 2002r- o normalizacji (Dz. U. z 2015r, poz. 1483 z późn. zm.)
- Ustawa z dnia 24 sierpnia 1991r - o ochronie przeciwpożarowej budynków (Dz. U. z 2021r, poz. 869 z późn. zm.)
- Ustawa z dnia 9 czerwca 2011r - Prawo geologiczne i górnicze (Dz. U. z 2021r, poz. 1420 z późn. zm.)
- ustawa z dnia 10 kwietnia 1997r - Prawo energetyczne (Dz. U. z 2021r, poz. 716 z późn. zm.)
- Ustawa z dnia 20 lipca 2017r - Prawo wodne (Dz. U. z 2021r poz. 2233 z późn. zm.)
- Ustawa z dnia 16 kwietnia 2004r - o ochronie przyrody (Dz. U. z 2021r, poz. 1098 z późn. zm.)
- Ustawa z dnia 14 grudnia 2021r - o odpadach (Dz. U. z 2021r, poz. 779 z późn. zm.)
- Obwieszczenie Ministra Inwestycji i Rozwoju z dnia 8 kwietnia 2019 w sprawie ogłoszenia jednolitego tekstu rozporządzenia Ministra Infrastruktury w sprawie warunków technicznych, jakim powinny odpowiadać budynki i ich usytuowanie. (Dz. U. z 2019r, poz. 1065).

- Rozporządzenie Ministra Spraw Wewnętrznych i Administracji z dnia 25 kwietnia 2012r w sprawie ustalenia geotechnicznych warunków posadowienie obiektów budowlanych (Dz. U. z 2021r, poz. 463 z późn. zm.)
- Rozporządzenie Ministra Spraw Wewnętrznych i Administracji z dnia 20 lipca 2022r zmieniające rozporządzenie w sprawie ochrony przeciwpożarowej budynków, innych obiektów budowlanych i terenów (Dz. U. z 2022r, poz. 1620)
- Rozporządzenie Ministra Spraw Wewnętrznych i Administracji z dnia 24 lipca 2009 w sprawie przeciwpożarowego zaopatrzenia w wodę oraz dróg pożarowych (Dz. U. z 2009r, poz. 1030 z późn. zm.)
- Rozporządzenie Ministra Infrastruktury z dnia 17 listopada 2016 w sprawie sposobów deklarowania zgodności wyrobów budowlanych oraz sposobu znakowania ich znakiem budowlanych (Dz. U. z 2016r, poz. 1966 z późn. zm.)
- Rozporządzenie Ministra Pracy i polityki Socjalnej z dnia 26 września 1997r w ogólnych przepisów bezpieczeństwa i higieny pracy. (Dz. U. z 2003r, poz. 1650 z późn. zm.)
- Rozporządzenie ministra Infrastruktury z dnia 6 lutego 2003r w sprawie bezpieczeństwa i higieny pracy podczas wykonywania robot budowlanych (Dz. U. z 2003r, poz. 401 z późn. zm.)
- Rozporządzenie Ministra Rozwoju i technologii z dnia 20 grudnia 2021r w sprawie szczegółowego zakresu i formy dokumentacji projektowej, specyfikacji technicznych wykonania i odbioru robot budowlanych oraz programu funkcjonalno - użytkowego. (Dz. U. z 2021, poz. 2454).
- Rozporządzenie Ministra Rozwoju Regionalnego i Budownictwa z 23 lipca 2021 w sprawie geodezyjnej ewidencji sieci uzbrojenia terenu. (Dz. U. z 2021r, poz. 1374 z późn. zm)
- Rozporządzenie Ministra Transportu, Budownictwa i Gospodarki Morskiej z dnia 11 września 2020 w sprawie szczegółowego zakresu i formy projektu budowlanego. (Dz. U. z 2020r poz. 1609 z późn. zm.)
- Obwieszczenie Ministra Edukacji Narodowej z dnia 4 września 2020 r. w sprawie ogłoszenia jednolitego tekstu rozporządzenia Ministra Edukacji Narodowej i Sportu w sprawie bezpieczeństwa i higieny w publicznych i niepublicznych szkołach i placówkach (teks. jedn. Dz. U. z 2020r, poz. 1604)

Postanowienia końcowe:

Wykonawca jest zobowiązany wykonać przedmiot zamówienia, spełniając wymagania ustawy Prawo Budowlane, innych ustaw i rozporządzeń, Polskich Norm oraz zasadami wiedzy technicznej.

Wykonawca ma obowiązek zastosować się do wytycznych zawartych w przetargu na dostawę symulatora, w tym uwzględnić fakt, że symulator, jaki będzie znajdował się w budynku będzie symulatorem certyfikowanym. Posadzki należy wykonać w sposób gwarantujący przeniesienie drgań. Bramy roletowe trwałe, stolarka okienna min. pcv wraz z roletami. Instalacje wentylacji i klimatyzacji w cenie min. w pomieszczeniach 1.1, 1.2, 1.5 i 1.6. Odgrom w cenie. Armatura łazienek i WC w cenie. Wykończenie posadzek w salach edukacyjnych podłoga homogeniczna/heterogeniczna pcv, w Sali szkoleniowej żywiczna lub inna, o wysokim stopniu trwałości. Dach umożliwiający odprowadzenie wody. Elewacje w standardzie odpornym na warunki atmosferyczne, docieplone wg. aktualnych przepisów. Wykończenie elewacji blacha lub płyta wraz z zadaszeniem wejść do budynku wielokolorowa (do uzgodnienia na etapie realizacji, włącznie z napisem oznakowania wejściowego zgodnie z załącznikami do pfu). Instalacja c.o. z grzejników wodnych. Grzejniki podłączone do istniejącej instalacji doprowadzonej z przewiązki szkolnej. Prąd z rozdzielnicy szkolnej. Wod-kan odprowadzone na działce (kanalizacja sanitarna, deszczowa). Umywalnia z prysznicem, umożliwiającym zachowanie warunków sanitarnych. Oświetlenie pomieszczeń wnętrza LED. Rolety okienne wewnętrzne sterowane ręcznie (mechanicznie). Wokół budynku wykonane zagospodarowanie terenu wraz z dojazdami. Na elewacji północnej, nad brama główną, umieszczony logotyp wg ustaleń z Zamawiającym. Logotyp w formie trwałej, o wysokich właściwościach odporności na warunki atmosferyczne.

Wykonawca będzie odpowiedzialny za ochronę robót i za wszelkie materiały i urządzenia używane do realizacji przedmiotu zamówienia od daty rozpoczęcia robót do daty podpisania ostatecznego protokołu odbioru. Po zakończeniu realizacji przedmiotu zamówienia Wykonawca zobowiązany jest do uporządkowania budowy oraz terenów przyległych i przywrócenia do stanu pierwotnego.

W przypadku uszkodzenia w czasie realizacji przedmiotu zamówienia sieci, instalacji i urządzeń Wykonawca bezzwłocznie powiadomi o zaistniałym fakcie Zamawiającego i zainteresowane strony, oraz będzie z nimi współpracował dostarczając wszelkiej pomocy potrzebnej przy dokowaniu napraw. Koszty wszelkich napraw po stronie Wykonawcy, który składając ofertę wyraża zgodę na wykonanie zastępczej naprawy, w przypadku nieprzystąpienia do naprawy w wyznaczonym terminie. Wykonawca finansowo odpowiada za wszelkie wyniki z Jego działania szkody.

Uzupełnienie części informacyjnej

Liczba egzemplarzy dokumentacji

- a) Zgodnie z treścią Umowy

Dokumentacja w formie elektronicznej

Wykonawca zobowiązany jest sporządzić i przedłożyć Zamawiającemu wykonaną na każdym etapie dokumentację projektową w formie elektronicznej na elektronicznym nośniku danych w 2 egzemplarzach, zawierający:

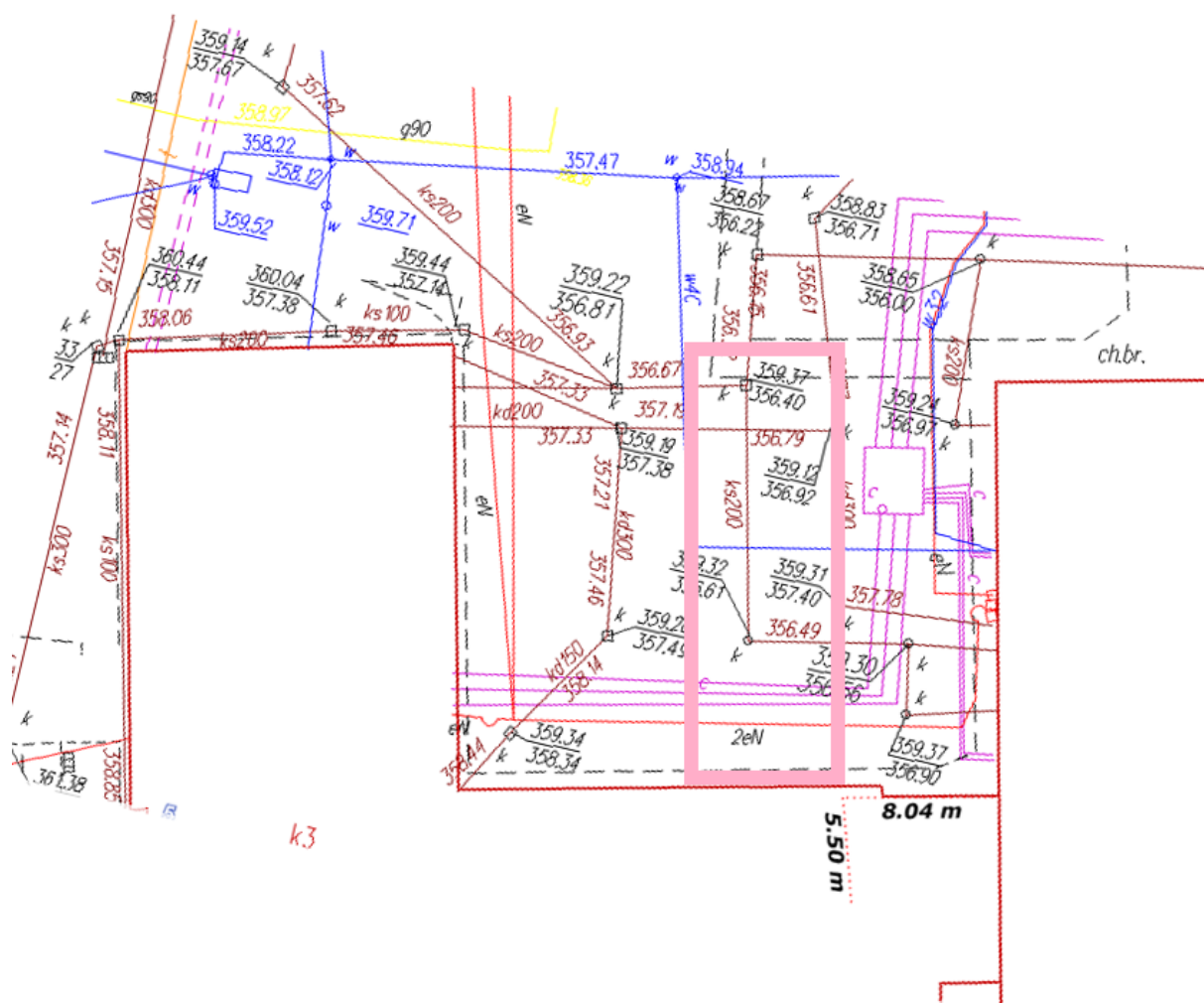
- wersję edytowalną dokumentacji,
- wersję PDF,
- skan wersji papierowej.

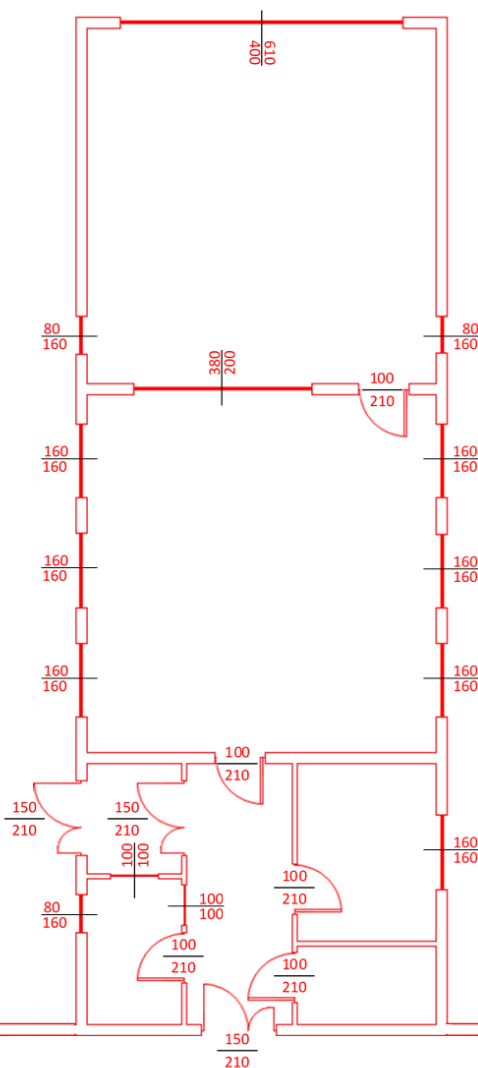
Projekt techniczny-wykonawczy (PTW + STWIORB + PT lub PW + przedmiar + kosztorys ofertowy)

- a) Zgodnie z treścią Umowy

Dokumentację projektową należy wykonać starannie, zgodnie z wymaganiami Zamawiającego, zasadami projektowania, zasadami sztuki budowlanej oraz wiedzą inżynierską. Wszelkie rozwiązania podlegają konsultacji i nie mogą pogarszać warunków ppoż. Pozostała dokumentacja zgodnie z SWZ, w tym przedmiar robót i kosztorys ofertowy na cenę zadeklarowaną w ofercie.

Rysunki uzupełniające:









ELEVACJA ZACHODNIA



ELEVACJA WSCHODNIA



Uwaga, przedstawiony materiał stanowi pogładową koncepcję realizacji. Wykonawca opracowując projekt ma obowiązek wykonać niezbędne opracowania, w tym rysunki i/lub wizualizacje, umożliwiające pełną identyfikację przedmiotu umowy. **Proces budowlany ma charakteryzować się przyspieszonym procesem projektowym w oparciu o technologię modułową i/lub prefabrykowaną, która umożliwia skrócenie czasu produkcji budynku, jego dostawy, montażu na płycie fundamentowej (w tym wzmacnianej, w miejscu dedykowanym dla tzw. symulatorowni) oraz przekazaniu do eksploatacji.** Dopuszcza się zwłaszcza projekty typowe, gotowe, wymagające nieznacznej modyfikacji. Kolorystyka przedstawiona na zdjęciach jest kolorystyką przykładową. Dopuszcza się odstępstwa od koncepcji przedstawionych w niniejszym pfu, wynikając z uwarunkowań technologicznych,. Budynek całoroczny, ogrzewany, z klimatyzacją, z opaską z kostki wokół budynku, z doprowadzeniem chodnika do istniejącego ciągu pieszego. Po robotach rekultywacja zieleni (humusowanie). Budynek podświetlany z zewnątrz na elewacjach (ekspozycja LED). Oświetlenie zewnętrzne wokół budynku min. 4 lampy typ parkowy.