



**REMONT/ AZIENEK W DOMKACH NR 3, 4 I 21
W CENTRUM WYPOCZYNKU JORDANOVA
W GO/ KOWICACH GÓRNYCH**

BRAN A: ARCHITEKTURA

OKRE LENIE ZAKRESU ZAMIERZENIA INWESTYCYJNEGO

| | |
|--------------------------------|--|
| LOKALIZACJA INWESTYCJI: | GO/ KOWICE GÓRNE 163, 33-388 GO/ KOWICE GÓRNE |
| NR DZIA/ KI: | - |
| KATEGORIA OBIEKTU: | XIV |
| INWESTOR: | GMINA MIEJSKA KRAKÓW 6 CENTRUM M/ ODZIE Y IM. DR HENRYKA JORDANA |
| ADRES INWESTORA: | UL. KRUPNICZA 38, 31-123 KRAKÓW |
| OPRACOWANIE: | DR IN . ARCH. KRZYSZTOF PETRUS UPR. BUD. NR: MPOIA/108/2008 NR EWID. IZBY: MP-1481 |

KRAKÓW 6 PA DZIERNIK 2024

I. PODSTAWA OPRACOWANIA

1. Inwentaryzacja architektoniczno i budowlana fragmentów budynków obj tych opracowaniem projektowym, wykonana przez dr in . arch. Krzysztofa Petrusa, upr. bud. nr MPOIA/108/2008.
2. Ustawa z dnia 7 lipca 1994r. Prawo Budowlane (Dz.U. 2024 poz. 725).
3. Ustawa z dnia 11 wrze nia 2019r. - Prawo zamówie publicznych (Dz.U. 2024 poz. 1320).
4. Rozporz dzenie Ministra Infrastruktury z dnia 12 kwietnia 2002r. w sprawie warunków technicznych, jakim powinny odpowiada budynki i ich usytuowanie (Dz.U. 2022 poz. 1225 z pó niejszymi zmianami).
5. Rozporz dzenie Ministra Rozwoju i Technologii z dnia 20 grudnia 2021r. w sprawie szczegó owego zakresu i formy dokumentacji projektowej, specyfikacji technicznych wykonania i odbioru robót budowlanych oraz programu funkcjonalno-u ytkowego (Dz.U. 2021 poz. 2454).
6. Rozporz dzenie Ministra Infrastruktury z dnia 6 lutego 2003r. w sprawie bezpiecze stwa i higieny pracy podczas wykonywania robót budowlanych (Dz.U. 2003 nr 47 poz. 401).
7. Rozporz dzenie Ministra Infrastruktury z dnia 23 czerwca 2003r. w sprawie informacji dotycz cej bezpiecze stwa i ochrony zdrowia oraz planu bezpiecze stwa i ochrony zdrowia (Dz.U. 2003 nr 120 poz. 1126).
8. Obowi zuj ce normatywy bran owe.
9. Umowa z Inwestorem i uzgodnienia z podmiotami zainteresowanymi w sprawie.

II. CHARAKTERYSTYKA INWESTYCJI

1. RODZAJ I KATEGORIA ZAMIERZENIA INWESTYCYJNEGO:

Przedmiotem projektowanej inwestycji jest remont azienek w domkach nr 3, 4 i 21 w Centrum Wypoczynku JordanoVa w Gołowicach Górnych 163. Projektowana inwestycja dotyczy obiektów budowlanych kategorii XIV. Budynki w których ma zosta zrealizowana posiadaj niezale n konstrukcj , a planowana inwestycja nie wp ywa na zagospodarowanie dzia eł s siednich oraz nie ingeruje w ciany znajduj cych si na nich obiektów.

W ramach planowanej inwestycji przewiduje si wy ecznie prace maj ce na celu odtworzenie stanu pierwotnego i nie stanowi ce bie cej konserwacji, zawieraj ce si w ustawowej definicji remontu okre lonej w art. 3 pkt 8 ustawy z dnia 7 lipca 1994r. Prawo Budowlane (Dz.U. 2024 poz. 725). Planowane prace, zgodnie z zapisem art. 29 ust. 4 pkt. 2a w/w ustawy, nie wymagaj decyzji o pozwoleniu na budow oraz zg oszenia zamiaru wykonania robót budowlanych o jakim mowa w art. 30 w/w ustawy.

2. PLANOWANY ZAKRES ZAMIERZENIA INWESTYCYJNEGO:

Projektowana inwestycja utrzymuje bez zmian istniej c funkcj i nie zmienia przeznaczenia oraz programu u ytkowego jakiegokolwiek cz ci domków nr 3, 4 i 21 w Centrum Wypoczynku JordanoVa w Gołowicach Górnych. W ramach planowanej inwestycji przewidziana jest realizacja nast puj cych elementów:

1. Remont cian i posadzek azienek polegaj cy na wymianie p etek gresowych (posadzka) i ceramicznych na cianach. P etki posadzkowe gresowe antypo lizgowe o odporno ci na cieranie min. P.E.I. 4, antypo lizgowo ci min. R10 i kolorystyce wed ug decyzji Inwestora (preferowane p etki drewnopodobne), p etki cienne ceramiczne lub gresowe o kolorystyce wed ug decyzji Inwestora (preferowane p etki jasnob e owe, jasnoszare lub bia e) uk adane na ca eej wysoko ci cian pomieszcze . Pod p etkami co najmniej w

- cz ciach śmokrychö (kabina prysznicowa, umywalka) należy zastosować izolację przeciwwodną z folii w podłogach. Nad umywalkami należy trwale osadzić lustro o wymiarach min. 45x60cm.
2. Remont drewnianych sufitów Azienek: oczyszczenie, uzupełnienie ubytków, wypełnienie spoin między deskami, ewentualne zabezpieczenie (kolor ciemnego drewna) oraz lakierowanie lakiero-bejcą lub lakierem bezbarwnym poliuretanowym, uretanowym lub uretanowo-alkaloidalnym.
 3. Wymiana istniejącego wyposażenia i armatury sanitarnej w Azienkach: umywalk, muszli w.c., kabin prysznicowych (80x80cm) wraz z kompletem przyborów i wyposażenia sanitarnego: baterii umywalkowych i prysznicowych, uchwytów, pojemników na papier toaletowy, półeczek na kosmetyki itd. o dobór wedle ustaleń z Inwestorem. W Azienkach domków nr 3 i 4 prowadzone obecnie po wierzchu odcinki instalacji c.w.u. należy zabudować w cianach, w Azience domku nr 21 należy wymienić wpust kanalizacyjny w posadzce.
 4. Demontaż i ponowny montaż istniejących urządzeń grzewczych: grzejników Azienkowych c.o. w Azienkach domków nr 3 i 4 oraz bojlera c.w.u. i grzejnika elektrycznego w Azience domku nr 21.
 5. Wymiana drzwi wejściowych do Azienek wraz z ościeżnicami na drzwi drewniane z ościeżnicami skrzynkowymi o wietle przebiegającej 80x200cm, wyposażone w podcięcie lub otwory wentylacyjne o sumarycznej powierzchni min. 0,022m² (3 sztuki).
 6. Wymiana gniazdek elektrycznych pojedynczych z bolcem ochronnym IP44: po 2 sztuki w Azienkach domków nr 3 i 4 oraz 3 sztuki w Azience domku nr 21 (łącznie 7 sztuk).
 7. Wymiana opraw oświetleniowych oraz wymiana wyłączników oświetlenia ulokowanych przy drzwiach na zewnętrzne pomieszczenia (łącznie po 3 sztuki opraw i wyłączników, preferowane oświetlenie LED).
 8. Montaż przewodów wentylacyjnych wentylacji grawitacyjnej ze wspomaganie mechaniczne (kratka wyposażona w wentylator), włączanym synchronicznie wraz z oświetleniem pomieszczenia. Przewód wentylacyjny z rury spiro o średnicy min. 14,5mm i długości ok. 100cm należy wyprowadzić ponad dach domku na wysokość min. 50cm i zakończy systemowym kominkiem przeznaczonym do montażu na pokryciu blazowanym, w kolorze zbliżonym do koloru dachu (ciemny grafit). W trakcie montażu rury wentylacyjnej należy zwrócić uwagę na jej prawidłowe zaizolowanie termiczne w przestrzeni dachu oraz właściwą izolację przeciwwodną na połączeniu kominka i pokrycia dachowej.
 9. Montaż drzwiczek rewizyjnych 15x15cm w cianach, po jednej sztuce w Azienkach domków nr 3 i 4 (łącznie 2 sztuki).
 10. Wymiana istniejących nawiewników w Azienkach domków nr 3 i 4 oraz wykonanie nowego nawiewnika w Azience domku nr 21. Nawiewniki należy udrożnić (istniejące), wyprowadzić pod okap dachu (przewód długi ok. 50cm) i wyposażyć w kratki wewnętrzne i zewnętrzne (zabezpieczające przed przenikaniem owadów i gryzoni) z możliwością zamknięcia na sezon zimowy.

Planowana inwestycja nie zmienia charakterystycznych parametrów budynków w jakich ma zostać zrealizowana, a w szczególności ich kondygnacji, szerokości, długości, wysokości, powierzchni użytkowej, całkowitej i zabudowy, kubatury netto i brutto oraz wskaźnika powierzchni biologicznie czynnej. W ramach inwestycji nie przewiduje się jakiegokolwiek ingerencji w wpływ na elementy podziemnej i naziemnej infrastruktury technicznej oraz zmiany obciążenia lub naprężenia pod fundamentami przedmiotowych budynków lub obiektów siedliskowych. Planowane prace nie stanowią zagrożenia dla budynków i nie spowodują obniżenia ich przydatności do użytkowania, a po zrealizowaniu robót możliwe będzie dalsze ich bezpieczne użytkowanie.

Planowane prace i ich wycen należy poprzedzić wizją lokalną w obiektach oraz weryfikacją przedstawionego w niniejszym opracowaniu zakresu inwestycji, także w zakresie wymaganych przez użytkownika ilości ciepła i c.w.u. Uwaga: pomiędzy częściami w domkach nr 3 i 4 mogą wystąpić nieznaczne różnice wymiarowe względem przedstawionych na załączonym rysunku, w zakresie ~5cm.

Roboty budowlano-montażowe i ich odbiór należy prowadzić zgodnie z zasadami wiedzy technicznej oraz warunkami technicznymi wykonania i odbioru robót budowlano-montażowych, a także według zaleceń zawartych w kartach technicznych poszczególnych materiałów i urządzeń.

3. OCHRONA PRZECIWPPOŁOWA I ZGODNO Z OBOWIĄZUJĄCYMI PRZEPISAMI:

Projektowana inwestycja nie zmienia istniejących warunków ochrony przeciwpołowej na działce oraz w domkach nr 3, 4 i 21 w Centrum Wypoczynku JordanoVA w Gołowicach Górnych 163, w szczególności w zakresie dróg połowych i przeciwpołowego zaopatrzenia w wodę, powierzchni stref połowych, klas odporności połowej budynku i poszczególnych jego części oraz gabarytów dróg, przejść i dojść ewakuacyjnych. Charakter i rozmiar planowanych robót nie wymaga sporządzenia projektu budowlanego którego rozwiązania projektowe dotyczą warunków ochrony przeciwpołowej, w związku z czym nie zachodzi okoliczności o jakich mowa w § 3 ust. 2 rozporządzenia Ministra Spraw Wewnętrznych i Administracji z dnia 17 września 2021r. w sprawie uzgadniania projektu zagospodarowania działki lub terenu, projektu architektoniczno-budowlanego, projektu technicznego oraz projektu urządzenia przeciwpołowego pod względem zgodności z wymaganiami ochrony przeciwpołowej (Dz.U. 2021 poz. 1722).

4. UWAGI KOŃCOWE:

W celu prawidłowej realizacji projektowanej inwestycji należy przestrzegać poniższych zaleceń:

1. Zgodnie z dyspozycją art. 21a ust. 1a w powołaniu z ust. 2 ustawy z dnia 7 lipca 1994r. - Prawo budowlane (Dz.U. 2024 poz. 725) dla projektowanej inwestycji nie zachodzi konieczność sporządzenia planu bezpieczeństwa i ochrony zdrowia na budowie.
2. Roboty budowlano-montażowe i ich odbiór należy prowadzić zgodnie z zasadami wiedzy technicznej oraz warunkami technicznymi wykonania i odbioru robót budowlano-montażowych, według zaleceń zawartych w kartach technicznych poszczególnych materiałów i urządzeń, pod nadzorem osoby posiadającej odpowiednie uprawnienia, przy sprzyjającej pogodzie, w sposób zapewniający bezpieczeństwo osób postronnych.
3. Materiały stosowane przy realizacji projektowanej inwestycji powinny posiadać wymagane prawem wiadectwa dopuszczenia ich do stosowania w budownictwie oraz winny być przechowywane zgodnie z zaleceniami producenta.
4. Dopuszcza się zastąpienie podanych w opracowaniu materiałów przez materiały innych producentów o równoważnych i nie gorszych parametrach wyłącznie po uzyskaniu akceptacji projektanta w ramach nadzoru autorskiego.
5. Na czas realizacji inwestycji należy zapewnić wydzielone miejsca oraz pojemniki przeznaczone do selektywnego gromadzenia odpadów budowlanych i innych odpadów; odpady remontowo-budowlane powstające w trakcie prac należy przekazać podmiotowi posiadającemu stosowne zezwolenie na ich zagospodarowywanie i utylizację.
6. Wszystkie roboty, także te nie ujęte w niniejszym opracowaniu, należy wykonywać zgodnie z obowiązującymi przepisami, wiedzą techniczną i sztuką budowlaną, z zachowaniem wymogów BHP oraz przeciwpołowych.

7. Sposób zabezpieczenia terenu budowy należy uzgodnić z Inwestorem i, w przypadku jego ustanowienia, Inspektorem Nadzoru Inwestorskiego.

Opracowanie:

dr inż. arch. Krzysztof Petrus

nr upr. MPOIA/108/2008

nr ewid. Izby: MP-1481

WYMIANA OPRAWY OŚWIETLENIOWEJ (PREFEROWANE OŚWIELENIE LED)

WYMIANA KABINY PRYSZNICOWEJ 80X80CM WRAZ Z KOMPLETEM ARMATURY I PRZYBORÓW, BATERIĄ PRYSZNICOWĄ, PÓŁECZKĄ NA KOSMETYKI ITD.

REMONT ŚCIAN POLEGAJĄCY NA WYMIANIE PŁYTEK;
ZASTOSOWAĆ PŁYTKI CERAMICZNE LUB GRESOWE O KOLORYSTYCE WEDŁUG DECYZJI INWESTORA (PREFEROWANE PŁYTKI JASNOBEŻOWE, JASNOSZARE LUB BIAŁE), UKŁADANE NA CAŁEJ WYSOKOŚCI WSZYSTKICH ŚCIAN POMIESZCZENIA

REMONT DREWNIANEGO SUFITU:
OCZYSZCZENIE, UZUPEŁNIENIE UBYTKÓW, WYPEŁNIENIE SPOIN MIĘDZY DESKAMI, EWENTUALNE ZABEJCOWANIE (KOLOR CIEMNEGO DREWNA) ORAZ LAKIEROWANIE LAKIERO-BEJCĄ LUB LAKIEREM BEZBARWNYM POLIURETANOWYM, URETANOWYM LUB URETANOWO-ALKAIDOWYM

WYMIANA UMYWALKI WRAZ Z KOMPLETEM ARMATURY I PRZYBORÓW, BATERIĄ UMYWALKOWĄ, PÓŁECZKĄ NA KOSMETYKI ITD.

NAD UMYWALKĄ TRWALE OSADZIĆ LUSTRO O WYMIARACH MIN. 45X60CM

WYMIANA GNAZDKA ELEKTRYCZNEGO POJEDYNCZEGO Z BOLCEM OCHRONNYM IP44 – 1 SZTUKA

WYMIANA WYŁĄCZNIKA OŚWIELENIA ŁAZIENKI

WYMIANA DRZWI WRAZ Z OŚCIEŻNICAMI NA DRZWI DREWNIANE Z OŚCIEŻNICAMI SKRZYNKOWYMI O ŚWIETLE PRZEJŚCIA 80X200CM, WYPOSAŻONE W PODCIĘCIA LUB OTWORY WENTYLACYJNE O SUMARYCZNEJ POWIERZCHNI MIN. 0,022M²

REMONT DREWNIANEGO SUFITU:
OCZYSZCZENIE, UZUPEŁNIENIE UBYTKÓW, WYPEŁNIENIE SPOIN MIĘDZY DESKAMI, EWENTUALNE ZABEJCOWANIE (KOLOR CIEMNEGO DREWNA) ORAZ LAKIEROWANIE LAKIERO-BEJCĄ LUB LAKIEREM BEZBARWNYM POLIURETANOWYM, URETANOWYM LUB URETANOWO-ALKAIDOWYM

REMONT ŚCIAN POLEGAJĄCY NA WYMIANIE PŁYTEK;
ZASTOSOWAĆ PŁYTKI CERAMICZNE LUB GRESOWE O KOLORYSTYCE WEDŁUG DECYZJI INWESTORA (PREFEROWANE PŁYTKI JASNOBEŻOWE, JASNOSZARE LUB BIAŁE), UKŁADANE NA CAŁEJ WYSOKOŚCI WSZYSTKICH ŚCIAN POMIESZCZENIA

WYMIANA ISTNIEJĄCEGO NAWIEWNIKA;
NAWIEWNIK NALEŻY UDROŻNIĆ, WYPROWADZIĆ POD OKAP DACHU I WYPOSAŻYĆ W KRATKI WEWNĘTRZNE I ZEWNĘTRZNE (ZABEZPIECZAJĄCE PRZED PRZENIKANIEM OWADÓW I GRYZONI), Z MOŻLIWOŚCIĄ ZAMKNIĘCIA NA SEZON ZIMOWY

MONTAŻ DRZWICZEK REWIZYJNYCH 15x15CM

WYMIANA MUSZLI W.C. TYPU KOMPAKT Z KOMPLETEM ARMATURY I PRZYBORÓW, POJEMNIKIEM NA PAPIER TOALETOWY ITD.

ISTNIEJĄCE OKNO 82x42CM, Hp=167CM BEZ ZMIAN

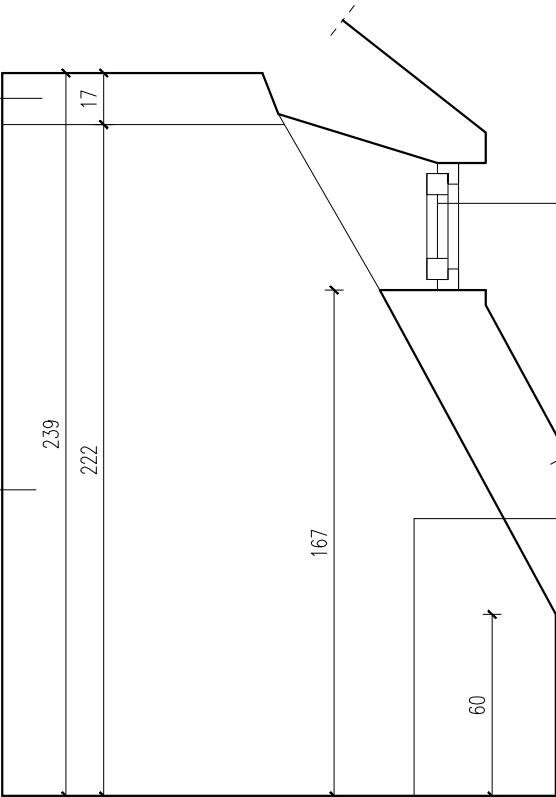
REMONT POSADZKI POLEGAJĄCY NA WYMIANIE PŁYTEK;
ZASTOSOWAĆ PŁYTKI POSADZKOWE GRESOWE ANTYPOŚLIZGOWE O ODPORNOŚCI NA ŚCIERANIE MIN. P.E.I. 4, ANTYPOŚLIZGOWOŚCI MIN. R10 I KOLORYSTYCE WEDŁUG DECYZJI INWESTORA (PREFEROWANE PŁYTKI DREWNOPODOBNE)

DEMONTAŻ I PONOWNY MONTAŻ GRZEJNIKA ŁAZIENKOWEGO C.O.

WYMIANA GNAZDKA ELEKTRYCZNEGO POJEDYNCZEGO Z BOLCEM OCHRONNYM IP44 – 1 SZTUKA

MONTAŻ PRZEWODU WENTYLACJI GRAWITACYJNEJ ZE WSPOMAGANIEM MECHANICZNYM (KRATKA WYPOSAŻONA W WENTYLATOR), WŁĄCZANYM SYNCHRONICZNIE WRAZ Z OŚWIETLENIEM POMIESZCZENIA. PRZEWÓD WENTYLACYJNY Z RURY SPIRO O ŚREDNICY MIN. 14,5MM I DŁUGOŚCI OK. 100CM NALEŻY WYPROWADZIĆ PONAD DACH DOMKU NA WYSOKOŚĆ MIN. 50CM I ZAKOŃCZYĆ SYSTEMOWYM KOMINKIEM PRZEZNACZONYM DO MONTAŻU NA POKRYCIU BLASZANYM, W KOLORZE ZBLIŻONYM DO KOLORU DACHU (CIEMNY GRAFIT)

RZUT



PRZEKRÓJ A-A

UWAGA!
POMIĘDZY ŁAZIENKAMI W DOMKACH NR 3 I 4 MOGĄ WYSTĘPOWAĆ
NIEZNACZNE RÓŻNICE WYMIAROWE W ZAKRESIE ~5CM.

WSZELKIE PRAWA ZASTRZEŻONE!



| NR | NAZWA POMIESZCZENIA | WYKOŃCZENIE | POW. PODŁOGI | POW. UŻYTKOWA |
|-------|---------------------|-------------|--------------------|--------------------|
| 0.01 | ŁAZIENKA | GRES | 3,24m ² | 2,01m ² |
| SUMA: | | | 3,24m ² | 2,01m ² |

UWAGI:

- Prace budowlane należy prowadzić pod nadzorem osoby posiadającej odpowiednie uprawnienia.
- Na każdym etapie prac należy kontrolować wymiary poziome i pionowe, sprawdzać wertykalność i horyzontalność poszczególnych elementów.
- W trakcie prac budowlanych i rozbiórkowych należy przestrzegać zasad Bezpieczeństwa i Higieny Pracy.
- Do budowy należy używać wyłącznie materiałów posiadających odpowiednie świadectwo dopuszczenia do stosowania w budownictwie.
- Materiały na budowie należy przechowywać zgodnie z zaleceniami producenta.

| | |
|--|---|
| | STRATOS STUDIO BIURO PROJEKTOWE - ARCH. KRZYSZTOF PETRUS UL. GENERAŁA BEMA 19/6, 31-517 KRAKÓW NIP: 6762056485, REGON: 122846952 TEL. 691-850-995 |
| TEMAT | REMONT ŁAZIENEK W DOMKACH NR 3, 4 I 21 W CENTRUM WYPOCZYNKU JORDANOVA W GOŁKOWICACH GÓRNYCH |
| LOKALIZACJA | ADRES: GOŁKOWICE GÓRNE 163, 33-388 GOŁKOWICE GÓRNE NR DZIAŁKI: - |
| INWESTOR | NAZWA: GMINA MIEJSKA KRAKÓW - CENTRUM MŁODZIEŻY IM. DR HENRYKA JORDANA ADRES: UL. KRUPNICZA 38, 31-123 KRAKÓW |
| STADIUM | ZAKRES ZAMIERZENIA INWESTYCYJNEGO |
| ELEMENT | - |
| BRANŻA | ARCHITEKTURA |
| OPRACOWANIE: | IMIĘ I NAZWISKO: DR INŻ. ARCH. KRZYSZTOF PETRUS UPRAWNIENIA: MPOIA/108/2008 NR EWID. IZBY: MP-1481 PECZĘĆ: PODPIS: |
| TRESC RYSUNKU: ŁAZIENKI DOMKÓW NR 3 I 4 | |
| DATA: 10.2024 | SKALA: 1:25 NR RYSUNKU: A 01 |

WYKONANIE NOWEGO NAWIEWNIKA
WYPROWADZONEGO POD OKAP DACHU I WYPOSAŻONEGO
W KRATKI WEWNĘTRZNE I ZEWNĘTRZNE (ZABEZPIECZAJĄCE PRZED PRZENIKANIEM
OWADÓW I GRYZONI), Z MOŻLIWOŚCIĄ ZAMKNIĘCIA NA SEZON ZIMOWY

OBUDOWA INSTALACJI NAD POSADZKĄ O WYMIARACH OK. 22x17x25CM

WYMIANA MUSZLI W.C. TYPU KOMPAKT Z KOMPLETEM
ARMATURY I PRZYBORÓW, POJEMNIKIEM NA PAPIER TOALETOWY ITD.

ISTNIEJĄCE OKNO 80x42CM, Hp=175CM BEZ ZMIAN

WYMIANA WPUSTU KANALIZACYJNEGO W POSADZCE WRAZ Z SYFONEM

REMONT POSADZKI POLEGAJĄCY NA WYMIANIE PŁYTEK;
ZASTOSOWAĆ PŁYTKI POSADZKOWE GRESOWE ANTYPOŚLIZGOWE
O ODPORNOŚCI NA ŚCIERANIE MIN. P.E.I. 4, ANTYPOŚLIZGOWOŚCI MIN. R10
I KOLORYSTYCE WEDŁUG DECYZJI INWESTORA (PREFEROWANE PŁYTKI DREWNOPODOBNE)

DEMONTAŻ I PONOWNY MONTAŻ GRZEJNIKA ELEKTRYCZNEGO

WYMIANA GNIAZDKA ELEKTRYCZNEGO POJEDYNCZEGO
Z BOLCEM OCHRONNYM IP44 – 1 SZTUKA

MONTAŻ PRZEWODU WENTYLACJI GRAWITACYJNEJ ZE WSPOMAGANIEM
MECHANICZNYM (KRATKA WYPOSAŻONA W WENTYLATOR), WŁĄCZANYM
SYNCHRONICZNIE WRAZ Z OŚWIETLENIEM POMIESZCZENIA. PRZEWÓD WENTYLACYJNY
Z RURY SPIRO O ŚREDNICY MIN. 14,5MM I DŁUGOŚCI OK. 100CM NALEŻY
WYPROWADZIĆ PONAD DACH DOMKU NA WYSOKOŚĆ MIN. 50CM I ZAKOŃCZYĆ
SYSTEMOWYM KOMINKIEM PRZEZNACZONYM DO MONTAŻU NA POKRYCIU BLASZANYM,
W KOLORZE ZBLIŻONYM DO KOLORU DACHU (CIEMNY GRAFIT)

ISTNIEJĄCE OKNO 80x42CM, Hp=175CM BEZ ZMIAN

REMONT POSADZKI POLEGAJĄCY NA WYMIANIE PŁYTEK;
ZASTOSOWAĆ PŁYTKI POSADZKOWE GRESOWE ANTYPOŚLIZGOWE
O ODPORNOŚCI NA ŚCIERANIE MIN. P.E.I. 4, ANTYPOŚLIZGOWOŚCI MIN. R10
I KOLORYSTYCE WEDŁUG DECYZJI INWESTORA (PREFEROWANE PŁYTKI DREWNOPODOBNE)

WYMIANA OPRAWY OŚWIETLENIOWEJ (PREFEROWANE OŚWIETLENIE LED)

WYMIANA KABINY PRYSZNICOWEJ 80X80CM WRAZ Z KOMPLETEM
ARMATURY I PRZYBORÓW, BATERIĄ PRYSZNICOWĄ, PÓLECZKĄ NA KOSMETYKI ITD.

REMONT ŚCIAN POLEGAJĄCY NA WYMIANIE PŁYTEK;
ZASTOSOWAĆ PŁYTKI CERAMICZNE LUB GRESOWE O KOLORYSTYCE WEDŁUG DECYZJI
INWESTORA (PREFEROWANE PŁYTKI JASNOBEŻOWE, JASNOSZARE LUB BIAŁE),
UKŁADANE NA CAŁĘJ WYSOKOŚCI WSZYSTKICH ŚCIAN POMIESZCZENIA

REMONT DREWNIANEGO SUFITU:
OCZYSZCZENIE, UZUPEŁNIENIE UBYTKÓW, WYPEŁNIENIE SPOIN
MIĘDZY DESKAMI, EWENTUALNE ZABEJCOWANIE (KOLOR CIEMNEGO DREWNA)
ORAZ LAKIEROWANIE LAKIERO-BEJCĄ LUB LAKIEREM BEZBARWNYM
POLIURETANOWYM, URETANOWYM LUB URETANOWO-ALKALOIDOWYM

WYMIANA UMYWALKI WRAZ Z KOMPLETEM
ARMATURY I PRZYBORÓW, BATERIĄ UMYWALKOWĄ, PÓLECZKĄ NA KOSMETYKI ITD.

NAD UMYWALKĄ TRWALE OSADZIĆ LUSTRO O WYMIARACH MIN. 45X60CM

WYMIANA GNIAZDEK ELEKTRYCZNYCH POJEDYNCZYCH
Z BOLCEM OCHRONNYM IP44 – 2 SZTUKI

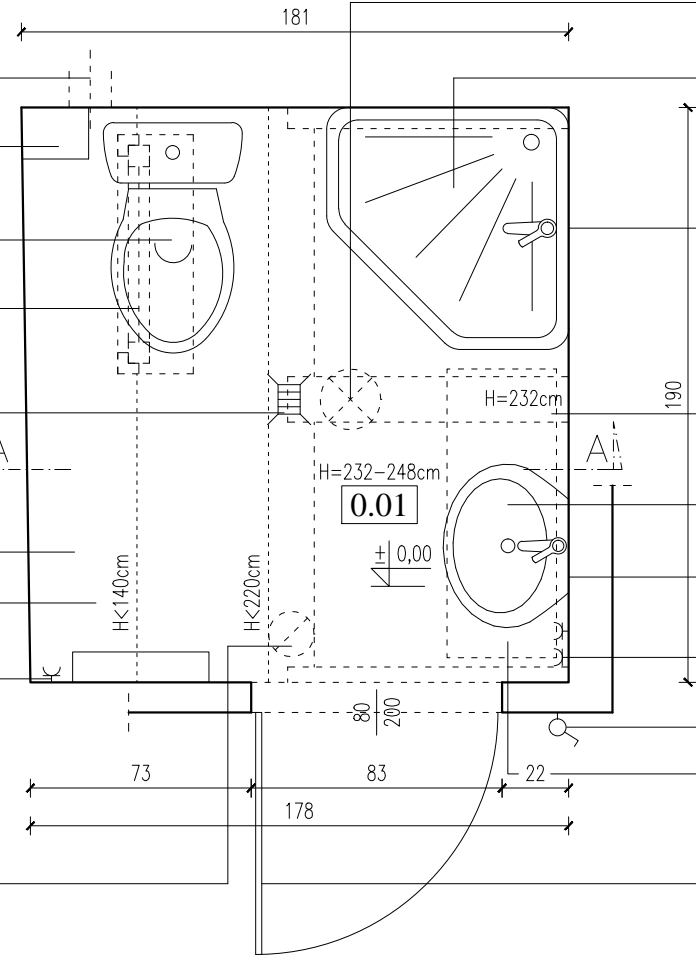
WYMIANA WYŁĄCZNIKA OŚWIETLENIA ŁAZIENKI

DEMONTAŻ I PONOWNY MONTAŻ BOJLERA C.W.U.

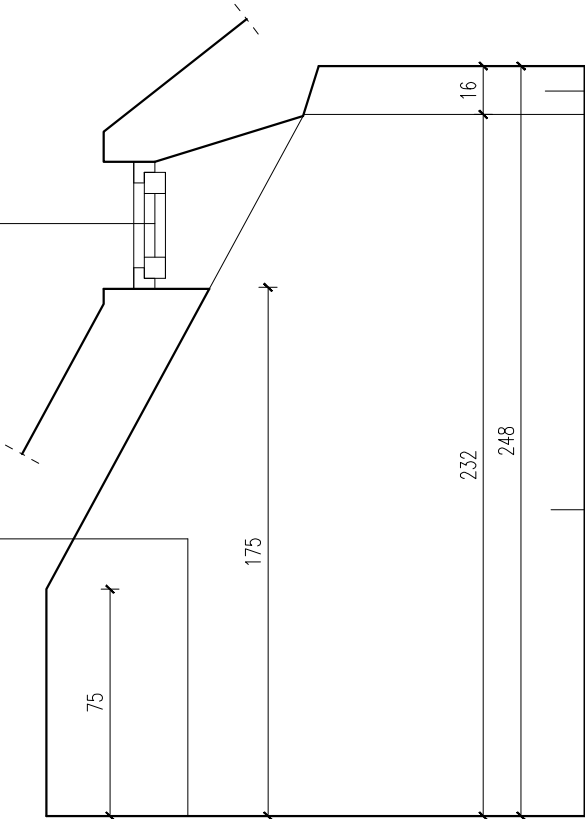
WYMIANA DRZWI WRAZ Z OŚCIEŻNICAMI NA DRZWI DREWNIANE Z OŚCIEŻNICAMI
SKRZYNKOWYMI O ŚWIETLE PRZEJŚCIA 80X200CM, WYPOSAŻONE W PODCIĘCIA
LUB OTWORY WENTYLACYJNE O SUMARYCZNEJ POWIERZCHNI MIN. 0,022M²

REMONT DREWNIANEGO SUFITU:
OCZYSZCZENIE, UZUPEŁNIENIE UBYTKÓW, WYPEŁNIENIE SPOIN
MIĘDZY DESKAMI, EWENTUALNE ZABEJCOWANIE (KOLOR CIEMNEGO DREWNA)
ORAZ LAKIEROWANIE LAKIERO-BEJCĄ LUB LAKIEREM BEZBARWNYM
POLIURETANOWYM, URETANOWYM LUB URETANOWO-ALKALOIDOWYM

REMONT ŚCIAN POLEGAJĄCY NA WYMIANIE PŁYTEK;
ZASTOSOWAĆ PŁYTKI CERAMICZNE LUB GRESOWE O KOLORYSTYCE WEDŁUG DECYZJI
INWESTORA (PREFEROWANE PŁYTKI JASNOBEŻOWE, JASNOSZARE LUB BIAŁE),
UKŁADANE NA CAŁĘJ WYSOKOŚCI WSZYSTKICH ŚCIAN POMIESZCZENIA



RZUT



PRZEKRÓJ A-A



| NR | NAZWA POMIESZCZENIA | WYKOŃCZENIE | POW. PODŁOGI | POW. UŻYTKOWA |
|-------|---------------------|-------------|--------------|---------------|
| 0.01 | ŁAZIENKA | GRES | 3,41m² | 2,23m² |
| SUMA: | | | 3,41m² | 2,23m² |

UWAGI:

- Prace budowlane należy prowadzić pod nadzorem osoby posiadającej odpowiednie uprawnienia.
- Na każdym etapie prac należy kontrolować wymiary poziome i pionowe, sprawdzać wertykalność i horyzontalność poszczególnych elementów.
- W trakcie prac budowlanych i rozbiórkowych należy przestrzegać zasad Bezpieczeństwa i Higieny Pracy.
- Do budowy należy używać wyłącznie materiałów posiadających odpowiednie świadectwo dopuszczenia do stosowania w budownictwie.
- Materiały na budowie należy przechowywać zgodnie z zaleceniami producenta.

| | |
|---|--|
| | STRATOS STUDIO BIURO PROJEKTOWE - ARCH. KRZYSZTOF PETRUS UL. GENERAŁA BEMA 19/6, 31-517 KRAKÓW NIP: 6762056485, REGON: 122846952 TEL. 691-850-995 |
| TEMAT | REMONT ŁAZIENEK W DOMKACH NR 3, 4 I 21 W CENTRUM WYPOCZYNKU JORDANOVA W GOŁKOWICACH GÓRNYCH |
| LOKALIZACJA | ADRES: GOŁKOWICE GÓRNE 163, 33-388 GOŁKOWICE GÓRNE NR DZIAŁKI: - |
| INWESTOR | NAZWA: GMINA MIEJSKA KRAKÓW - CENTRUM MŁODZIEŻY IM. DR HENRYKA JORDANA ADRES: UL. KRUPNICZA 38, 31-123 KRAKÓW |
| STADIUM | ZAKRES ZAMIERZENIA INWESTYCYJNEGO |
| ELEMENT | - |
| BRANŻA | ARCHITEKTURA |
| OPRACOWANIE: | IMIĘ I NAZWISKO: DR INŻ. ARCH. KRZYSZTOF PETRUS UPRAWNIENIA: MPOIA/108/2008 NR EWID. IZBY: MP-1481 PECZĘĆ: PODPIS: |
| TRESC RYSUNKU: ŁAZIENKA DOMKU NR 21 | |
| DATA: 10.2024 | SKALA: 1:25 NR RYSUNKU: A 02 |