

OPIS PRZEDMIOTU ZAMÓWIENIA

Przedmiot zamówienia

1. Celem niniejszego opracowania jest opisanie rozwiązań techniczno-materiałowych związanych z realizacją zamówienia.
2. Przedmiotem zamówienia jest **Modernizacja kompleksu sportowego "Moje Boisko – Orlik 2012" przy ul. Okuniewskiej w Halinowie** w ramach zadania inwestycyjnego pn. "Modernizacja obiektu Orlik 2012 w Halinowie".
3. Boisko piłkarskie o wymiarach 30×62mb położone jest w Halinowie przy ul. Okuniewskiej 115 na części działek o nr ew. 18/4, 18/5, 18/7, 18/8, 19/3, 19/4, 19/5. Działki są własnością Gminy Halinów. Dla wyżej wymienionych działek obowiązuje Miejscowy Plan Zagospodarowania Przestrzennego – Uchwała nr III.20.2014 Rady Miejskiej w Halinowie z dnia 30 grudnia 2014r.
4. Zadanie dofinansowane jest ze środków Funduszu Rozwoju Kultury Fizycznej w ramach Programu Modernizacji Kompleksów Sportowych "Moje Boisko – Orlik 2012" – Edycja 2023.
5. Zaleca się zapoznanie z miejscem prowadzenia robót w celu prawidłowego sporządzenia oferty oraz uzyskanie wszystkich niezbędnych informacji co do ryzyka, trudności i wszelkich innych okoliczności jakie mogą wystąpić w trakcie realizacji zamówienia.
6. Wjazd na teren obiektów sportowych jest możliwy tylko od ul. Pułaskiego (ulica widoczna na zdjęciu poniżej) oraz wymaga szczególnej ostrożności, a sam dojazd do boiska w celu wykonania prac sprzętem mechanicznym, a szczególnie sprzętem ciężkim, może być ograniczony, ze względu na to że część komunikacyjna pomiędzy boiskami nie jest przystosowana do przejazdu sprzętami mechanicznymi. W przypadku powstania uszkodzeń Wykonawca zobowiązuje się, że we własny zakresie wykona naprawy nawierzchni, które zostały uszkodzone.



Widok istniejącego boiska piłkarskiego



Widok istniejącego boiska piłkarskiego

Zaleca się zapoznanie z miejscem prowadzenia robót w celu prawidłowego sporządzenia oferty oraz uzyskanie wszystkich niezbędnych informacji co do ryzyka, trudności i wszelkich innych okoliczności jakie mogą wystąpić w trakcie realizacji zamówienia.

Zakres przedmiotu zamówienia

1. Modernizacja nawierzchni boiska piłkarskiego z trawy syntetycznej poprzez jej wymianę

Założenia:

Powierzchnia płyty boiska piłkarskiego wynosi 1860m².

Przewiduje się do wykonania nawierzchnię boiska z trawy syntetycznej o wysokości 6cm w kolorze zielonym wypełnioną piaskiem kwarcowym oraz granulatem EPDM z recyklingu. Trawa syntetyczna tuftowana posiadająca cechy jak najbardziej zbliżone do trawy naturalnej w zakresie wizualnym i użytkowym. Nawierzchnia musi posiadać dwa rodzaje włókien (monofilowe i fibrylowane), każde o wysokości min. 60mm, co daje wiele oszczędności związanych z konserwacją boiska piłkarskiego.

Włókna monofilowe charakteryzują się dużą wytrzymałością oraz amortyzacją. Te cechy są potrzebne, aby uzyskać boisko, które na długie lata będzie nam służyło bez utraty odpowiednich parametrów gry.

Włókna fibrylowane w trakcie użytkowania boiska podlegają fibrylizacji, która powoduje "układ zamknięty dla granulatu" dzięki czemu ogranicza to wydostanie się gumowych drobinek poza

obszar boiska. Boisko nie wymaga częstej dosypki granulatu, co z kolei powoduje bardzo duże ograniczenie kosztów eksploatacji i konserwacji.

Dzięki połączeniu obu tych włókien w jednym modelu trawy, boisko przez cały okres użytkowania jest zielone, a zastosowany granulát będzie bardzo mało widoczny.

Zakres prac:

- 1.1. Demontaż sztucznej trawy wraz z utylizacją
- 1.2. Wyrównanie i podniesienie istniejącej podbudowy poprzez ułożenie dodatkowej warstwy na całej powierzchni kruszywa o frakcji 0-4mm o średniej grubości 4cm
- 1.3. Wykonanie powierzchniowego odwodnienia płyty boiska piłkarskiego poprzez system spadków podłużnych i poprzecznych 0,5% na przyległy teren gruntowy
- 1.4. Ułożenie nowej nawierzchni ze sztucznej trawy:

Wariant I – Trawa syntetyczna o parametrach:

- typ włókna: kombinacja min. dwóch rodzajów włókien w jednym pęczku, mix monofil i fibryl
- wysokość włókna: min. 60 mm
- grubość włókna (monofil) min. 430 mikronów
- grubość włókna (fibryl) min. 110 mikronów
- Dtex: min. 23200
- ilość pęczków/m²: min. 8950
- gęstość włókien/m²: min. 125000
- odporność na wyrywanie pęczków po starzeniu: min. 77 N
- waga włókna: min. 2640 gr/m²
- całkowita waga nawierzchni: min. 4000 gr/m²
- siła łączenia klejonego po starzeniu wodą: min. 155 N / 100 mm
- przepuszczalność przez trawę: min. 3800 mm/h
- przepuszczalność przez system: min. 1850 mm/h
- wypełnienie nawierzchni: granulát gumowy EPDM zgodnie z raportem z badań

Wariant II – Trawa syntetyczna o parametrach:

- typ włókna pierwszego: min. 60 mm, 100% polietylen, monofilowe, Dtex min. 15400, grubość min. 395 mikronów
- typ włókna drugiego: min. 60 mm, 100% polietylen, fibrylowane proste, Dtex min. 5200, grubość min 110 mikronów
- Dtex całkowity: min. 20600
- kolor włókien: zielony w minimum dwóch odcieniach
- ilość pęczków/m²: min. 8000
- ilość włókien/m²: min. 128000
- waga włókna min. 2100 gr/m²
- waga całkowita: min. 3900 gr/m²
- siła wyrywania pęczka-po starzeniu: min. 85 N
- siła łączenia klejonego po starzeniu wodą min. 145 N / 100 mm
- przepuszczalność wodna dla całego systemu: min 1350 mm/h

ZAMAWIAJĄCY WYMAGA ZŁOŻENIA DOKUMENTÓW RAZEM Z OFERTĄ WYKONAWCY
(dokumenty podlegają uzupełnieniu zgodnie z art. 107 ust. 2 ustawy Pzp):

- 1) Raport z badań przeprowadzony przez specjalistyczne laboratorium rekomendowane przez FIFA (np. Labosport lub ISA-Sport lub Sports LabsLtd), dotyczący oferowanego systemu nawierzchni (trawa, zasyp EPDM), potwierdzający zgodność jej parametrów z FIFA QualityConcept for Football Turf (nie starszej niż edycja 2015) dla poziomu Quality I Quality PRO oraz potwierdzający posiadanie wszystkich parametrów technicznych nie gorszych od wymaganych (dostępny na www.FIFA.com). Dopuszcza się badanie z SBR pod warunkiem, że boisko zostanie zasypane granulatem EPDM z recyklingu.
- 2) Raport z badań laboratoryjnych przeprowadzony przez specjalistyczne laboratorium dla oferowanego systemu sztucznej trawy (sztuczna trawa + wypełnienie granulatem EPDM) potwierdzający zgodność z normą EN 15330-1:2013 lub równoważną. Dopuszcza się badanie z SBR pod warunkiem, że boisko zostanie zasypane granulatem EPDM z recyklingu.
- 3) Certyfikat FIFA min. Quality dla oferowanego systemu trawy syntetycznej
- 4) Posiadanie przez producenta sztucznej trawy statusu Licencjobiorcy FIFA (FIFA Licensee)
- 5) Atest PZH na nawierzchnię sztuczna trawa
- 6) Atest PZH na wypełnienie EPDM
- 7) Karta techniczna potwierdzona przez producenta, zawierająca szczegółową charakterystykę i parametry techniczne nawierzchni ze sztucznej trawy
- 8) Autoryzacja producenta trawy syntetycznej, wystawiona dla Wykonawcy na realizowaną inwestycję wraz z potwierdzeniem gwarancji udzielonej przez producenta na tę nawierzchnię (dla tego zadania)
- 9) Raport z badań przeprowadzony przez niezależne laboratorium potwierdzający, że włókno oferowanej trawy spełnia wymagania normy EN 71-3, Bezpieczeństwo zabawek – Część 3: Migracja określonych pierwiastków
- 10) Badanie reakcji na ogień wg wymagań PN-EN 13501-1:2019-02 wykonane przez akredytowane laboratorium potwierdzające trudnozapalność dla klasy min. Cfl-s1 dla oferowanego systemu nawierzchni (sztuczna trawa + wypełnienie). Dokument wydany przez niezależne, akredytowane laboratorium potwierdzający, iż oferowana sztuczna trawa nadaje się do ponownego przetworzenia (recyklingu)

Z uwagi na bardzo intensywne użytkowanie obiektu 8-10 godzin dziennie, a FIFA w swoich badaniach rekomenduje grę do 4 godzin dziennie – Zamawiający dodatkowo wymaga przedstawienia:

- 11) Raport z badań testu Lisport na min. 500 tyś. cykli dla włókna monofilowego oferowanej trawy syntetycznej przeprowadzony przez niezależne i akredytowane przez FIFA laboratorium zgodnie z normą EN 15306 "Nawierzchnie do otwartych terenów sportowych – narażenie trawy na oddziaływanie"

ZAMAWIAJĄCY WYMAGANA PRZED PODPISANIEM UMOWY Z WYKONAWCĄ
DOSTARCZENIA PRÓBKĄ OFEROWANEJ NAWIERZCHNI Z ETYKIETĄ PRODUCENTA

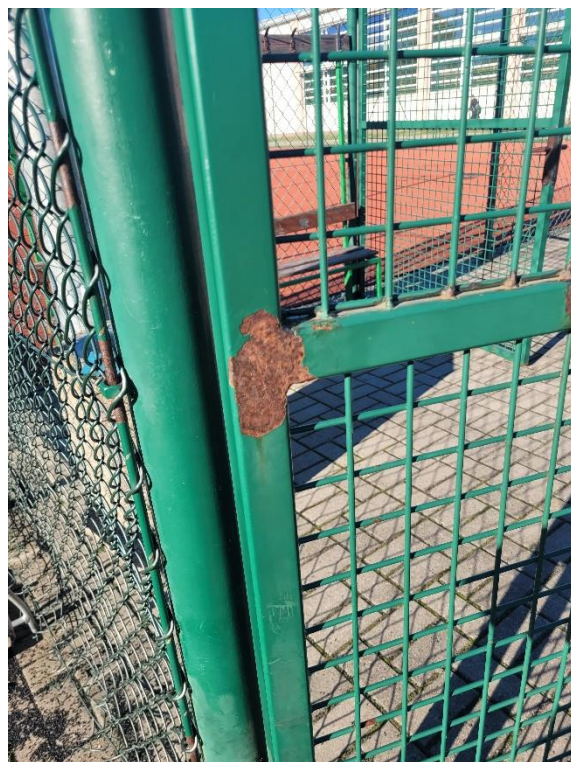
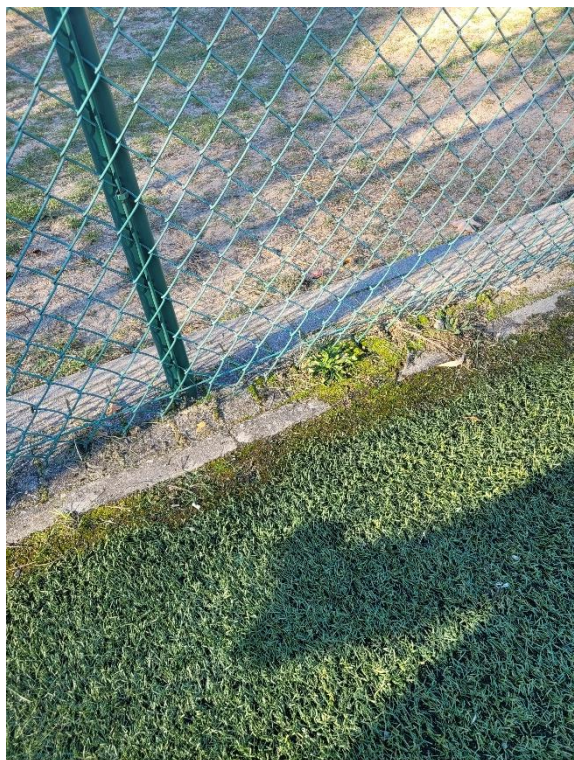
- 1.5. wykonanie nowych linii boiska piłkarskiego wklejonych w nawierzchnię w kolorze białym typowych dla boiska piłkarskiego;
- 1.6. uporządkowanie terenu

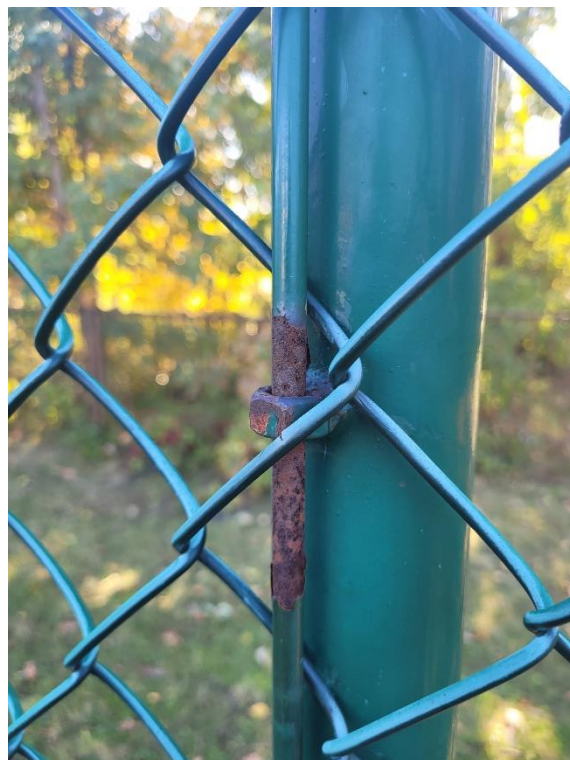
2. Modernizacja piłkochwyków i ogrodzenia boiska piłkarskiego:

Zakres prac:

- 2.1. Oczyszczenie z rdzy elementów stalowych (słupków i naciągów)
- 2.2. Odtłuszczenie powierzchni
- 2.3. Zabezpieczenie farbą antykorozyjną
- 2.4. Dwukrotne pomalowanie emalią
- 2.5. Miejsca (elementy) całkowicie skorodowane należy wymienić na nowe, zabezpieczyć farbą antykorozyjną i dwukrotnie pomalować emalią w tym samym kolorze
- 2.6. Wymiana siatki ogrodzeniowej na obydwu dłuższych bokach boiska piłkarskiego
- 2.7. Naprawa ubytków w siatce ogrodzeniowej na krótszych bokach boiska piłkarskiego (pow. ok. 3m²)
- 2.8. Dostawa i montaż dwóch nowych furtek w ogrodzeniu (dłuższy bok)
- 2.9. Wymiana zamka w bramie głównej
- 2.10. Wydłużenie piłkochwyków na obydwu dłuższych bokach boiska piłkarskiego do wysokości 6m (obecnie jest wysokość 4m)
- 2.11. Wymiana siatki piłkochwyków na obydwu krótszych bokach boiska piłkarskiego (6m)



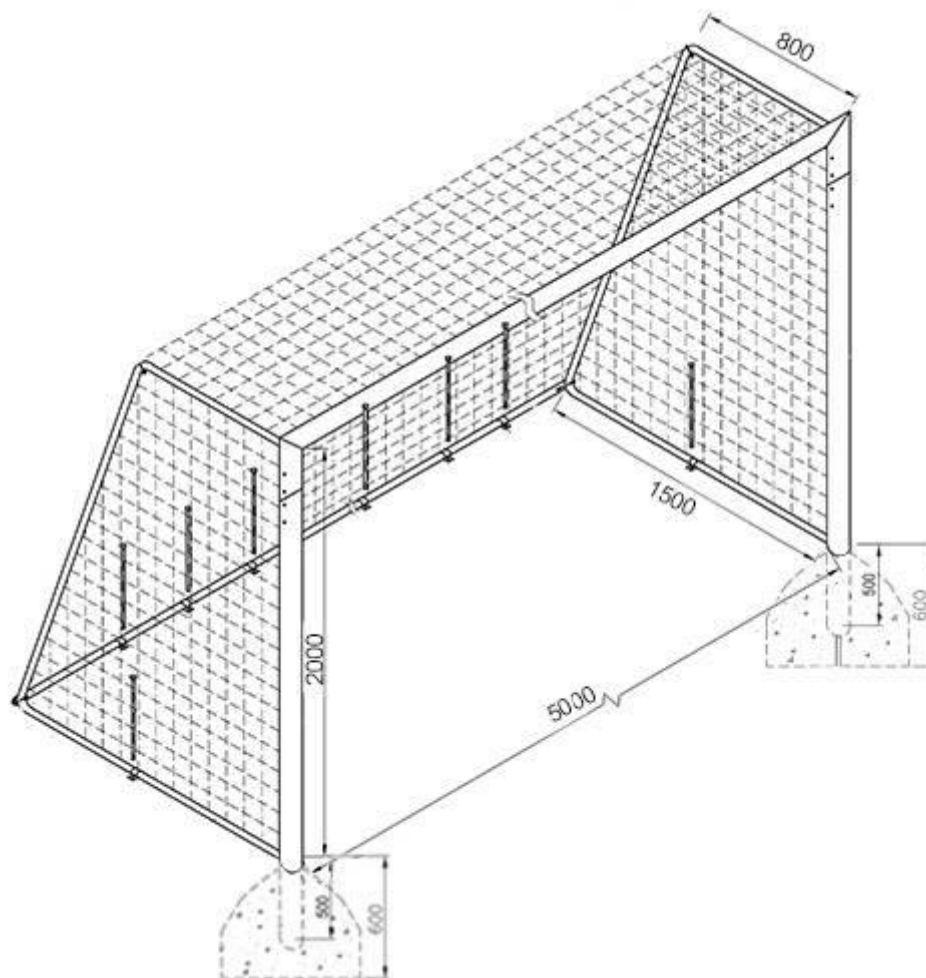




3. Dostawa i montaż wyposażenia boiska piłkarskiego:

Zakres prac:

- 3.1. Demontaż istniejących dwóch bramek do piłki nożnej (przewiezieni ich w miejsce wskazane przez Zamawiającego) wraz z rozbiórką tulei z wywozem urobku
- 3.2. Zakup, dostawa i montaż dwóch sztuk bramek z siatką do piłki nożnej o parametrach:
 - wymiary bramki: 5x2m głębokość 80/150cm (góra/dół)
 - kolor: biały lub srebrny (uzgodnić z Zamawiającym przed zamówieniem)
 - owalny profil aluminiowy 100x120mm wzmocniony
 - bramka mocowana do podłoża za pomocą tulei montażowych (uwaga: tuleje muszą być zamontowane po zmianie poziomów na boisku)
 - mocowanie siatki do ramy głównej za pomocą haczyków z tworzywa sztucznego
 - pałki podtrzymujące siatkę składane
 - zgodność z przepisami FIFA, PZPN oraz normą PN-EN 748-2006
 - Certyfikat bezpieczeństwa wydany przez Instytut Sportu



Materiały użyte do wykonania elementów do gry zgodnie z niniejszą dokumentacją powinny posiadać wymagane przepisami atesty i świadectwa

4. Dostawa dwóch przenośnych bramek piłkarskich ŻAK:

Zakres prac:

4.1. Zakup, dostawa i montaż dwóch sztuk bramek piłkarskich o parametrach:

- zatwierdzone przez PZPN do rozgrywek w kategorii ŻAKÓW (U8 i U9)
- siatka o grubości 3mm i zapinki w zestawie
- światło bramki wykonane z profilu aluminiowego o przekroju kwadratowym (80×80mm), lakierowanego proszkowo na kolor biały (RAL 9016)
- tył bramki (łuki boczne i rura dolna) wykonany z aluminium – rura o średnicy 40mm,
- spójnienie słupka z poprzeczką spawane na stałe, gwarantuje stabilność bramki podczas użytkowania
- łączenie słupka za pomocą dospawanego na stałe łącznika aluminiowego, wewnątrz profilu słupka
- wszystkie elementy złączne - stalowe, cynkowane galwanicznie – odporne na korozję
- słupki zakończone od dołu plastikową zaślepką
- bramki zgodna z normą: PN-EN 748+A1:2018-04
- bramka przeznaczona jest do samodzielnego montażu

Materiały użyte do wykonania elementów do gry zgodnie z niniejszą dokumentacją powinny posiadać wymagane przepisami atesty i świadectwa

5. Oczyszczenie opaski z kostki betonowej z trawy i mchu:

Dookoła boiska wykonana jest opaska z kostki betonowej, która jest w dobrym stanie.

Zakres prac:

- 5.1. Oczyszczenie z przerastającej trawy i mchu
- 5.2. Umycie
- 5.3. Uzupelnienie piaskiem
- 5.4. W miejscach gdzie to będzie wymagane - po czyszczeniu - należy ubić kostkę mechanicznie