

Inwestor:

Zarząd Dróg Powiatowych w Proszowicach
Jakubowice 75
32-100 Jakubowice

Adres inwestycji:

Miejscowość: Łętkowice Kolonia, dz. nr ewid. : 121406_2.0008.242,
Łętkowice, dz. nr ewid. 121406_2.0007.436
Gmina: Radziemice
Powiat: proszowski
Województwo: małopolskie

Nazwa opracowania:

**" Remont drogi powiatowej nr 1262K relacji Niegardów-
Zielenice w m. Łętkowice-Kolonia,
i Łętkowice w km 1+420-1+720, gm. Radziemice "**

Część opracowania:

PROJEKT WYKONAWCZY

Funkcja:

Imię i Nazwisko:

nr uprawnień:

podpis:

BRANŻA DROGOWA

Projektant: mgr inż. Mariusz Mucha

Egz. Nr.

Miechów, lipiec 2024r.

zgt_240722

SPIS ZAWARTOŚCI:

- OPIS TECHNICZNY.

- CZĘŚĆ RYSUNKOWA:

– ORIENTACJA	rys. 1
– PLAN SYTUACYJNY	rys. 2
– RYSUNKI TYPOWE I SZCZEGÓŁY	rys. 3

OPIS TECHNICZNY

SPIS TREŚCI:

1	DANE OGÓLNE	3
2	PODSTAWA OPRACOWANIA	3
3	DANE NIERUCHOMOŚCI OBJĘTYCH WNIOSKIEM	3
4	ZAKRES I CEL OPRACOWANIA	3
5	OPIS STANU ISTNIEJĄCEGO	4
6	PARAMETRY TECHNICZNE	5
7	UKSZTAŁTOWANIE SYTUACYJNE	5
8	UKSZTAŁTOWANIE WYSOKOŚCIOWE	7
9	PRZEKROJE TYPOWE	7
10	ODWODNIENIE	8
11	ROBOTY ZIEMNE	8
12	ROBOTY ROZBIÓRKOWE	9
13	KONSTRUKCJA NAWIERZCHNI	9
14	PŁYW OBIEKTU BUDOWLANEGO NA ŚRODOWISKO I JEGO WYKORZYSTANIE ORAZ NA ZDROWIE LUDZI I OBIEKTY SĄSIEDNIE	10
15	UZBROJENIE TERENU	10
16	OBSZAR ODDZIAŁYWANIA INWESTYCJI	10

1 DANE OGÓLNE

Przedmiotem niniejszego opracowania jest projekt budowlany dla inwestycji pn: **„Remont drogi powiatowej nr 1262K relacji Niegardów-Zielenice w m. Łętkowice-Kolonia, i Łętkowice w km 1+420-1+720, gm. Radziemice ”.**

Inwestycja zlokalizowana jest w miejscowościach Łętkowice Kolonia i Łętkowice położonych w gminie Radziemice, w powiecie proszowickim w województwie małopolskim.

Inwestorem przedsięwzięcia jest:

Zarząd Dróg Powiatowych w Proszowicach,
Jakubowice 75,
32-100 Jakubowice

2 PODSTAWA OPRACOWANIA

- Obowiązujące rozporządzenia, normy i wytyczne w zakresie projektowania dróg i ulic;
- Mapa ewidencyjna w skali 1:500;
- Dokumentacja fotograficzna;
- Wizje lokalne w terenie.

3 DANE NIERUCHOMOŚCI OBJĘTYCH WNIOSKIEM

Łętkowice Kolonia, dz. nr ewid. : 121406_2.0008.242,
Łętkowice, dz. nr ewid. 121406_2.0007.436.

4 ZAKRES I CEL OPRACOWANIA

Zadanie pn. **„Remont drogi powiatowej nr 1262K relacji Niegardów-Zielenice w m. Łętkowice-Kolonia i Łętkowice w km 1+420-1+720, gm. Radziemice”** polega na remoncie istniejącej jezdni drogi powiatowej wraz z remontem istniejącego chodnika oraz poboczy z kruszywa łamanego.

Celem inwestycji jest zwiększenie bezpieczeństwa użytkowników drogi (kierowców oraz pieszych) ze szczególnym uwzględnieniem ruchu pieszego poprzez remont istniejącego chodnika oraz poboczy na odcinku remontowanej drogi powiatowej.

W ramach zadania przewidziano do wykonania:

- Remont jezdni drogi powiatowej poprzez zfrezowanie a następnie wbudowanie nowych warstw bitumicznych;
- Remont istniejącego chodnika o nawierzchni z kostki brukowej betonowej;
- Remont istniejących elementów prefabrykowanych, tj. krawężników betonowych, obrzeży oraz ścieku przy krawężnikowego;
- Remont poboczy drogi powiatowej;
- Remont zjazdów na całej długości remontowanego odcinka drogi powiatowej;
- Remont istniejących studzienek wpustowych.

5 OPIS STANU ISTNIEJĄCEGO

Przedmiotowy odcinek drogi powiatowej nr 1262K zlokalizowany jest na terenie miejscowości Łętkowice Kolonia i Łętkowice na terenie gm. Radziemice. Przebiega ona przez obszary zwartej zabudowy jak również w sąsiedztwie pól uprawnych. Wzdłuż drogi powiatowej usytuowana jest zabudowa mieszkaniowa, zagrodowa. Z drogi odbywa się obsługa komunikacyjna przyległych terenów.

Droga posiada jezdnię dwukierunkową dwupasową o szer. ok. 5,50m oraz pobocze o szer. 0,75m oraz chodnik o szerokości 1,00m (netto). Jezdnia drogi powiatowej objęta opracowaniem posiada zmienne pochylenie poprzeczne w większości regularne. Nawierzchnia jezdni drogi powiatowej na remontowanym odcinku jest w złym stanie technicznym, posiada liczne spękania oraz deformacje profilu podłużnego i poprzecznego.

W rejonie przedmiotowej inwestycji nie znajdują się sieci uzbrojenia terenu które mogłyby kolidować z projektowanymi elementami przebudowywanego odcinka drogi powiatowej, a planowane do wykonania roboty budowlane nie spowodują zmiany niwelety poszczególnych elementów zagospodarowania.

Wody opadowe z istniejącej jezdni oraz pobocza odprowadzane są poprzez spadki poprzeczne i podłużne do istniejących elementów odwodnienia, tj. przepustów rurowych, studzienek wpustowych i rowów otwartych.

Z drogi odbywa się obsługa przyległej zabudowy mieszkaniowej – zlokalizowanej bezpośrednio poza pasem drogowym.

6 PARAMETRY TECHNICZNE

Przedmiotowa inwestycja obejmuje remont odcinka drogi powiatowej nr 1262K poprzez remont warstw bitumicznych jezdni, remont chodnika oraz pobocza wraz z remontem 3 szt. studzienek wpustowych żeliwnych.

Realizacja projektu przyczyni się do zwiększenia bezpieczeństwa użytkowników ruchu samochodowego jak również pieszego.

Przedmiotowa inwestycja po realizacji posiadać będzie następujące parametry techniczne:

- klasa techniczna drogi: Z;
- kategoria ruchu: KR2;
- kategoria gruntu: G1 (wymagana);
- prędkość projektowa: $V_p=30$ km/h;
- przekrój poprzeczny: jednojezdniowy, dwupasowy, dwukierunkowy;

Jezdnia:

- szerokość: 5,50m (2x2,75m);
- nawierzchnia: bitumiczna;
- pochylenie poprzeczne: obustronne daszkowe, jednostronne;

Pobocza:

- szerokość: 0,75m;
- nawierzchnia: kruszywo łamane wraz z podwójnym utwaleniem nawierzchni emulsją i grysami;
- pochylenie poprzeczne: 8% w kierunku od jezdni;

Zjazdy:

- szerokość: min. 3,0m;
- nawierzchnia: betonowa kostka brukowa, bitumiczna;
- pochylenie poprzeczne: max. 5% w kierunku od/do jezdni;

Chodnik:

- szerokość: 1,0m netto;
- nawierzchnia: betonowa kostka brukowa;
- pochylenie poprzeczne: 2% w kierunku do jezdni;

Odwodnienie:

- rowy przydrożne: szerokość dna: 40cm, wys. min. 0,5m;

7 UKSZTAŁTOWANIE SYTUACYJNE

Zamierzenie projektowe ma na celu poprawę bezpieczeństwa ruchu drogowego poprzez remont istniejącej jezdni bitumicznej o szer. 5,50m.

Projektowana jezdnia drogi powiatowej posiada jezdnie dwukierunkową o szerokości 5,50m, (2x2,75m). Pochylenie poprzeczne jezdni zasadniczo obustronne daszkowe wartości 2%, odcinkowo jednostronne.

Remontowana jezdnia drogi będzie posiadać nawierzchnie bitumiczną z betonu asfaltowego.

Remontowany odcinek obsługiwany będzie w sposób niezmieniony co do sytuacji stanu istniejącego – z zachowaniem wszystkich wcześniejszych relacji.

Wzdłuż całego odcinka drogi, projektuje się remont poboczy z kruszywa łamanego 0/31,5mm wraz z wykonaniem powierzchniowego utwardzenia emulsją i grysami. Szerokość projektowanego pobocza wynosi 0,75m. Pochylenie poprzeczne wynosi 8% i jest skierowane w stronę od jezdni. Dodatkowo projektuje się remont istniejącego chodnika o nawierzchni z kostki brukowej betonowej wraz z rozebraniem a następnie wbudowaniem nowych krawężników betonowych wraz ze ściekiem przykrawężnikowym oraz obrzeży betonowych.

Z uwagi na fakt, że z drogi powiatowej prowadzona jest obsługa komunikacyjna terenu przyległego do drogi, zachodzi konieczność przeprowadzenia prac związanych z remontem zjazdów na posesje. Prace na w/w zjazdach polegać będą na wymianie istniejących elementów/ powierzchni zjazdu do jezdni drogi powiatowej. W przypadku nawierzchni zjazdu z kostki brukowej konieczne do wykonania prace polegać będą na rozebraniu elementów zjazdu (krawężniki, obrzeża, nawierzchnia z kostki) wyrównanie podłoża oraz ponowne ułożenie elementów zjazdu. Dla zjazdów wykonanych z mieszanki mineralno-bitumicznej, prace budowlane polegać będą na oczyszczeniu istniejącej nawierzchni wraz ze skropieniem emulsją kationową oraz ułożenie warstwy z mieszanki mineralno-bitumicznej. W przypadku zjazdów, które w stanie istniejącym nie spełniają obowiązujących wymagań co do parametrów techniczno-użytkowych, w ramach prowadzonych prac zostaną one dostosowane do obowiązujących wytycznych, poprzez wykonanie m.in. normatywnych skosów wielkości 1:1 na połączeniu zjazdów z drogą powiatową.

Dodatkowo w ramach zadania projektuje się remont istniejącego systemu odwodnienia. Planowany zakres prac polegał będzie na remoncie 3 szt. studzienek wpustowych wraz z kratą żeliwną.

Powyższe prace wykonane będą w obrębie istniejącego pasa drogowego drogi powiatowej nr 1262K.

Dokładna lokalizacja poszczególnych elementów wraz z charakterem planowanych do wykonania prac przedstawiona została na planie sytuacyjnym stanowiącym integralną część niniejszego opracowania.

Szczegóły rozwiązania sytuacyjnego przedstawiają rysunki planu sytuacyjnego.

8 UKSZTAŁTOWANIE WYSOKOŚCIOWE

Przedmiotowe zadanie polega na poprawie odcinkami jakości nawierzchni bitumicznej jezdni poprzez jej rozebranie a następnie wbudowanie nowych warstw bitumicznych. Wyniesienie projektowanej niwelety nie ulegnie zmianie i pozostanie na dotychczasowych rzędnych wysokościowych.

Wysokościowy przebieg jezdni wynika bezpośrednio z ukształtowania wysokościowego w stanie istniejącym oraz ukształtowania przyległego terenu (ze szczególnym uwzględnieniem rzędnych istniejących zjazdów, bram i wejść do budynków).

Aby uzyskać jak najlepsze powiązanie z otaczającym terenem zachowano pochylenia podłużne możliwie jak najbardziej zgodne ze stanem istniejącym.

Projektowana jest również korekta łuków poziomych.

9 PRZEKROJE TYPOWE

Droga powiatowa posiad jezdnie dwukierunkową o szerokości 5,50m (2x2,75m). Pochylenie poprzeczne jezdni zasadniczo obustronne daszkowe wartości 2% lokalnie jednostronne.

Jezdnia drogi powiatowej zasadniczo wydzielona jest za pomocą poboczy z kruszywa łamanego 0/31,5mm, gr. 15 cm i szerokości 0,75m.

W zależności od odcinka projektuje się zmienne odkrycie krawężnika, tj.:

- chodnik - 12 cm
- zjazd - 0 cm

Krawężniki betonowe wibroprasowane ustawiane na podsypce cementowo-piaskowej 1:4 grubości 5cm i ławie betonowej z oporem wykonywanym z betonu C12/15.

Skarpy nasypów i wykopów zasadniczo posiadają pochylenie 1:1.5.

Szczegółowe rozwiązania przedstawiają rysunki typowe oraz szczegóły.

10 ZJAZDY

Wykonanie remontu zjazdów zostało wyłączone z niniejszego opracowania na podstawie zapisów art. 29, ust. 2, pkt. 11a ustawy z dnia 7 lipca 1994 roku Prawo budowlane (tekst jednolity, Dz.U. z 2020, poz. 1333, późniejszymi zmianami).

11 ODWODNIENIE

Odwodnienie powierzchniowe zrealizowane zostało przez zaprojektowanie odpowiednich pochyłości poprzecznych i podłużnych poboczy.

Na odcinku objętym opracowaniem, wody opadowe będą spływać zgodnie ukształtowaniem podłużnym i poprzecznym z jezdni przez projektowane pobocze bezpośrednio do urządzeń odwadniających, tj., rowy otwarte ziemne, rowy otwarte ze skarpami umocnionymi za pomocą płyt betonowych typu KRATA do istniejących odbiorników. Na długości remontowanego chodnika woda opadowa wprowadzana będzie do istniejących rowów otwartych poprzez studzienki wpustowe z kratą żeliwną.

W stanie istniejącym wzdłuż drogi powiatowej usytuowane są rowy otwarte gruntowe/trawiaste. W ramach remontu drogi powiatowej w obrębie rowów nie planuje się wykonania robót z uwagi na dobry stan techniczny.

Szczegóły przedstawiają rysunki planu sytuacyjnego, rysunki typowe oraz szczegóły.

12 ROBOTY ZIEMNE

Do wykonania przewidziano:

- wykopy pod nawierzchnię zjazdów,
- wykopy pod ławy betonowe krawężników, obrzeży;
- rozebranie istniejącej konstrukcji poboczy;
- nasypy pod nawierzchnię chodników, zjazdów;
- nasypy pod ławy betonowe krawężników, obrzeży;

Odkłady mas ziemnych należy wywieźć poza teren budowy i zutylizować zgodnie z „Ustawą o odpadach”.

13 ROBOTY ROZBIÓRKOWE

Do rozebrania przewidziano:

- istniejącą nawierzchnię pobocza,
- istniejącą nawierzchnię zjazdów,
- istniejącą nawierzchnię chodnika,
- istniejącą nawierzchnię jezdni;
- istniejące studzienki wpustowe;
- elementy betonowe (krawężniki, obrzeża, ścieki),

Wszystkie nieprzydatne elementy pochodzące z rozbiórki należy wywieźć z terenu budowy i zutylizować zgodnie z „Ustawą o odpadach” na koszt wykonawcy.

Kolejność i termin rozbiórki istniejących obiektów budowlanych określony zostanie w każdym przypadku indywidualnie przez wykonawcę w zależności od rodzaju i wielkości robót.

14 KONSTRUKCJA NAWIERZCHNI

Uwzględniając informacje dotyczące rozpoznania układu istniejących warstw konstrukcji nawierzchni oraz podłoża gruntowego, konstrukcja nawierzchni została dobrana przez analogię do Katalogu Typowych Konstrukcji Nawierzchni Podatnych i Półsztywnych z dnia 16.06.2014 r.

Konstrukcja jezdni DP 1262K:

- | | |
|-------|--|
| – 5cm | – warstwa ścieralna z betonu asfaltowego, |
| – | – skropienie między-warstwowe z emulsji asfaltowej |
| – 3cm | – warstwa wyrównawcza z betonu asfaltowego, |
| | – skropienie między-warstwowe z emulsji asfaltowej |
| – 8cm | – frezowanie korygujące |
| – | – istniejące podłoże gruntowe |

Konstrukcja nawierzchni chodnika z kostki brukowej:

- | | |
|--------|--|
| — 8cm | – warstwa ścieralna z betonowej kostki brukowej wibroprasowanej |
| — 3cm | – podsypka cementowo-piaskowa 1:4, |
| — 20cm | – warstwa podbudowy z kruszywa łamanego 0/31.5 stabilizowanego mechanicznie. |

Konstrukcja nawierzchni pobocza z kruszywa:

- | | |
|--------|--|
| — 10cm | – warstwa kruszywa łamanego stabilizowanego mechanicznie z podwójnym utwaleniem emulsja i grysami. |
|--------|--|

15 PŁYW OBIEKTU BUDOWLANEGO NA ŚRODOWISKO I JEGO

WYKORZYSTANIE ORAZ NA ZDROWIE LUDZI I OBIEKTY SĄSIEDNIE

Planowana inwestycja nie pogorszy stanu środowiska, warunków życia i zdrowia mieszkańców.

Planowana inwestycja będzie miała niewielki wpływ na środowisko w jego bezpośrednim sąsiedztwie, nie spowoduje wzrostu poziomu hałasu, wibracji, wzrostu ilości odpadów i ich rodzaju oraz ilości zanieczyszczeń gazowych, pyłowych, płynnych itp. Jedynie podczas realizacji inwestycji możliwy jest wzrost hałasu, wibracji, odpadów oraz emisji zanieczyszczeń do powietrza atmosferycznego, jednakże będzie to miało charakter przede wszystkim krótkotrwały i odwracalny.

Planowana inwestycja nie spowoduje emisji zakłóceń elektromagnetycznych ani promieniowania szkodliwego dla ludzi i zwierząt.

W przedmiotowym obszarze nie występują chronione gatunki roślin.

W związku z realizacją inwestycji nie wystąpią szczególne zagrożenia dla gleby, wód podziemnych i powierzchniowych.

Teren objęty inwestycją nie znajduje się w granicach terenu górniczego i nie znajduje się pod wpływem eksploatacji górniczej.

16 UZBROJENIE TERENU

W obrębie planowanych do wykonania prac nie występują sieci kolidujące z planowanym zakresem prac.

17 OBSZAR ODDZIAŁYWANIA INWESTYCJI

Działki wchodzące w zakres inwestycji:

Łętkowice Kolonia, dz. nr ewid. : 121406_2.0008.242, Łętkowice, dz. nr ewid. 121406_2.0007.436 powiat proszowski, województwo małopolskie.

Remont drogi powiatowej nr 1262K w zakresie remontu jezdni drogi powiatowej poboczy, remontu odwodnienia, chodnika jest inwestycją o obszarze oddziaływania mieszczącym się w całości na w/w działkach w obrębie pasa drogowego drogi powiatowej nr 1262K, na których została zaprojektowana. W odniesieniu do Ustawy Prawo budowlane art.3 pkt. 20

gdzie za obszar oddziaływania obiektu należy rozumieć teren wyznaczony w otoczeniu obiektu budowlanego na podstawie przepisów odrębnych, wprowadzających związane z tym obiektem ograniczenia w zagospodarowaniu tego terenu, zatem obszar oddziaływania ogranicza się tylko do terenu działek objętych inwestycją.

18 WPŁYW INWESTYCJI NA OBSZARY OBJĘTE PROGRAMEM NATURA 2000

**Remont drogi powiatowej nr 1262K relacji Niegardów-Zielenice
w m. Łętkowice-Kolonia i Łętkowice w km 1+420-1+720,
gm. Radziemice.**

Lokalizacja:

Łętkowice Kolonia, dz. nr ewid. : 121406_2.0008.242,

Łętkowice, dz. nr ewid. 121406_2.0007.436.

Planowana inwestycja nie znajduje się w żadnej strefie związanej z obszarem „NATURA 2000”, (zgodnie z danymi zamieszczonymi na oficjalnej stronie (<http://geoserwis.gdos.gov.pl>) ani nie leży w sąsiedztwie w/w obszarów. Najbliżej zlokalizowane obszary to:

- PLH 120015 (Sterczów-Ścianka) — ok. 8,32km,
- PLH 120064 (Dąbie) -- ok. 9,70km,
- PLH 120062 (Kaczmarowe Doły) — ok. 10,00km,
- PLH 120017 (Wały) — ok. 10,33 km,

2. Przewidywane znaczące oddziaływania, w tym oddziaływanie bezpośrednie, pośrednie, wtórne skumulowane, krótkoterminowe, średnioterminowe i długoterminowe, stałe i chwilowe oraz pozytywne i negatywne, na cele i przedmiot ochrony obszaru „NATURA 2000”, oraz integralność tego obszaru, a także na środowisko a w szczególności:

– różnorodność biologiczną	- <i>nie dotyczy</i>
– ludzi	- <i>nie dotyczy</i>
– zwierzęta	- <i>nie dotyczy</i>
– rośliny	- <i>nie dotyczy</i>
– wodę	- <i>nie dotyczy</i>
– powietrze	- <i>nie dotyczy</i>
– powierzchnię ziemi	- <i>nie dotyczy</i>
– dostępność do złóż i kopalin	- <i>nie dotyczy</i>
- wymagany zakres monitoringu	- <i>nie dotyczy</i>
– krajobraz	- <i>nie dotyczy</i>
– zasoby naturalne	- <i>nie dotyczy</i>
– zabytki	- <i>nie dotyczy</i>
– dobra materialne	- <i>nie dotyczy</i>

Nie zachodzi również żadna zależność między tymi elementami środowiska i między oddziaływaniem na te elementy w świetle projektowanej inwestycji.

3. Usytuowanie przedsięwzięcia z uwzględnieniem możliwego zagrożenia dla środowiska w szczególności przy istniejącym użytkowaniu terenu, zdolności samooczyszczania się środowiska i samo odnawiania się zasobów naturalnych, walorów przyrodniczych i krajobrazowych, oraz uwarunkowań miejscowych planów zagospodarowania przestrzennego uwzględniające:

- obszary wodno — błotne oraz inne obszary o płytkim zaleganiu wód podziemnych
- obszary wybrzeży
- obszary górskie i leśne
- obszary objęte ochroną w tym strefy ochronne ujęć wód i obszary ochronne zbiorników wód śródlądowych
- obszary, na których standardy jakości środowiska zostały przekroczone
- obszary o krajobrazie mającym znaczenie historyczne, kulturowe lub archeologiczne
- gęstość zaludnienia
- obszary przylegające do jezior
- uzdrowiska i obszary ochrony uzdrowiskowej

Nie dotyczy

5. Rodzaj i skala możliwego oddziaływania rozważanego w odniesieniu do ww. uwarunkowań:

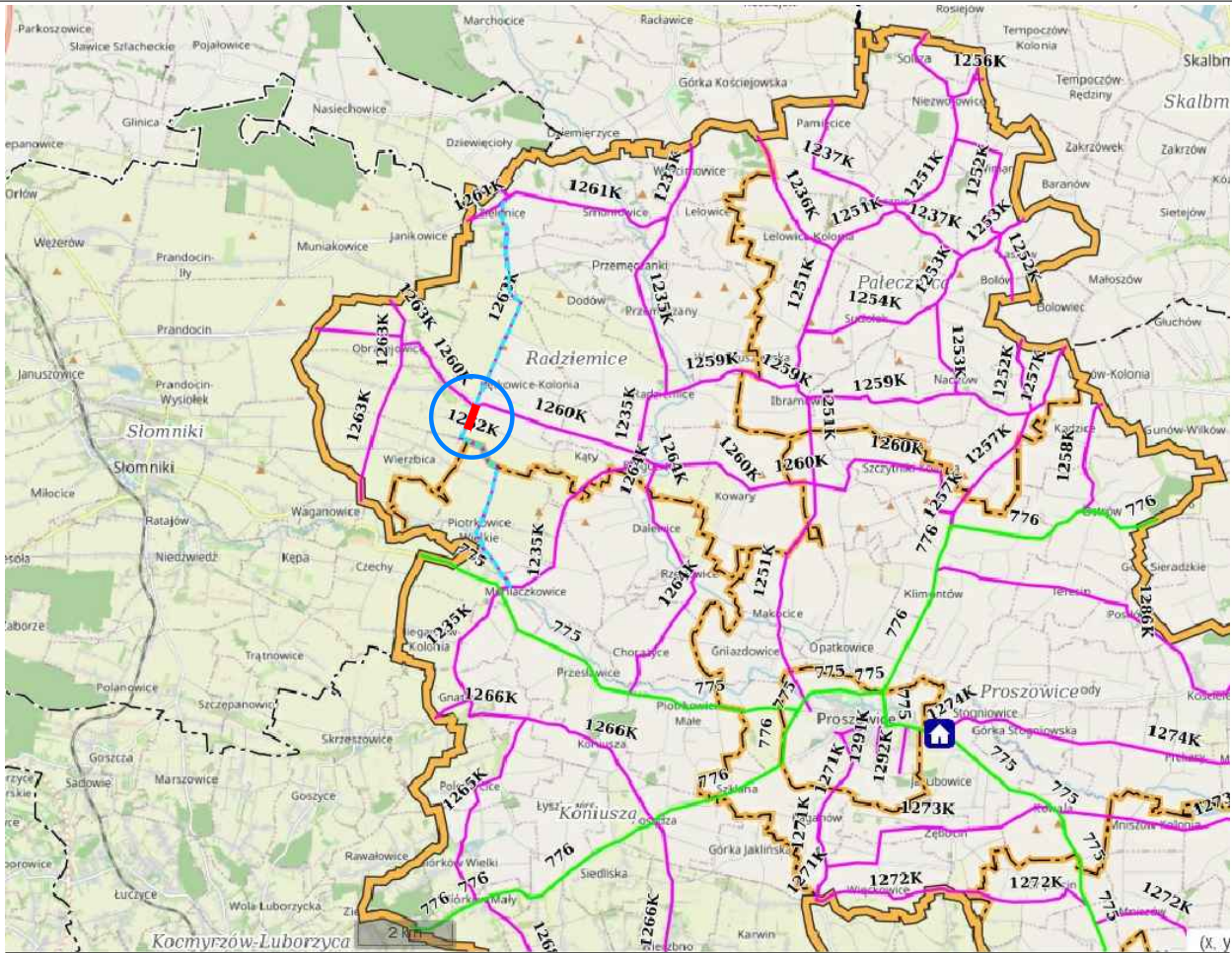
- zasięg oddziaływania: najbliższe sąsiedztwo (promień około 100km)
- trans graniczne oddziaływanie przedsięwzięcia na poszczególne elementy
- przyrodnicze — **nie dotyczy**
- wielkości złożoności oddziaływania z uwzględnieniem obciążenia istniejącej infrastruktury technicznej - **znikome, brak szkodliwości (szczelne gromadzenie i wywózka odpadów stałych i płynnych, pobór energii)**
- prawdopodobieństwo oddziaływania — **brak**
- czasu trwania, częstotliwości i odwracalności oddziaływania — **znikome, brak szkodliwości (zastosowane materiały i technologie atestowane)**
- hałasu (podczas użytkowania) - **nie dotyczy**


6. Spełniono podstawowe czynniki związane z ochroną przyrody, które polegają na zachowaniu, zrównoważonym użytkowaniu oraz odnawianiu zasobów, towarów i składników przyrody:

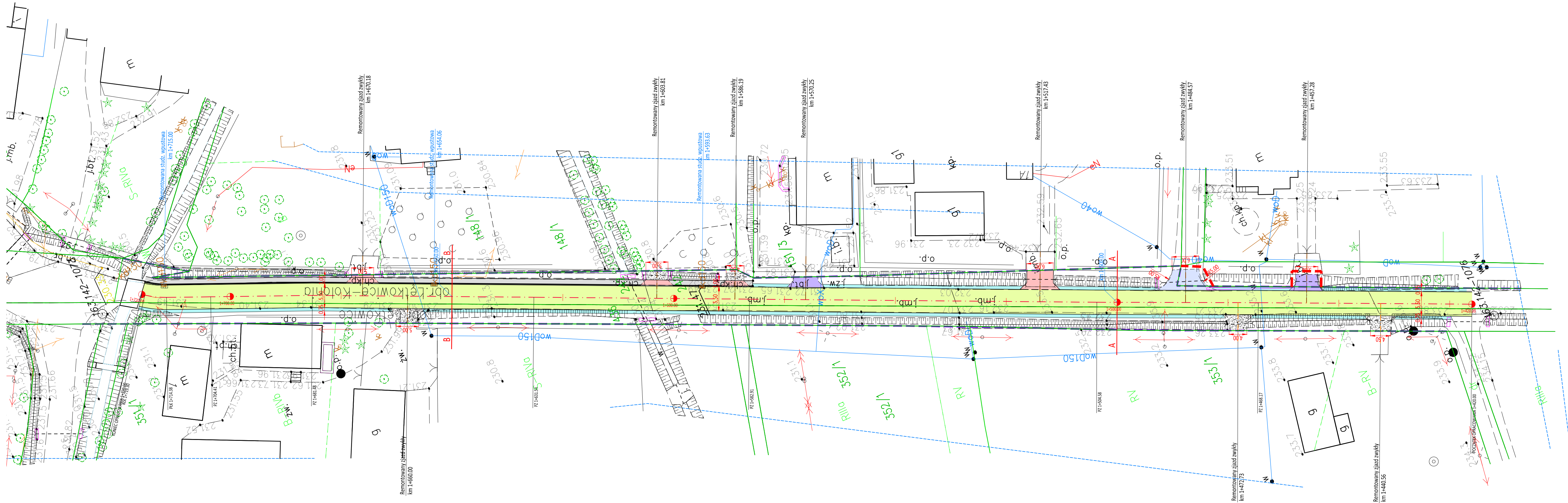
- dziko występujących roślin, zwierząt i grzybów, oraz innych migracji — **brak utrudnień**
- roślin, zwierząt i grzybów objętych ochroną gatunkową — **brak utrudnień (w tym także uwzględnia się siedliska nietoperzy)**
- zwierząt prowadzących wędrowny tryb życia — **brak utrudnień**
- siedlisk przyrodniczych — **brak utrudnień**
- siedlisk zagrożonych wyginięciem, rzadkich i chronionych gatunków roślin_ zwierząt i grzybów - **brak utrudnień**
- tworów przyrody żywej i nieożywionej oraz kopalnych szczątków roślin i zwierząt — **brak utrudnień (nie jest wymagany nadzór archeologiczny)**
- krajobrazu — **brak utrudnień**
- zieleni w miastach i wsiach — **brak utrudnień (nowa zieleń przydomowa)**
- zadrzewień — **brak utrudnień (nowa zieleń przydomowa)**

WNIOSKI:

PRZEDMIOTOWA INWESTYCJA NIE WPŁYWA NEGATYWNIE NA OBSZARY „NATURA 2000”. NIE WYMAGA TAKŻE UZYSKANI DECYZJI O UWARUNKOWANIACH ŚRODOWISKOWYCH.



Zarząd Dróg Powiatowych w Proszowicach Jakubowice 75 32-100 Jakubowice		Zamawiający: Opracował: Nazwa opracowania:		 INGHA PRE Agnieszka Podsiadło ul. Warszawska 24 32-200 Miechów	
Remont drogi powiatowej nr 1262K relacji Niegardów-Zielenice w m. Łętkowice-Kolonia, i Łętkowice w km 1+420-1+720, gm. Radziemice					
Gmina: Radziemice		Powiat: PROSZOWICKI		Województwo: MAŁOPOLSKIE	
Część projektu:	PROJEKT WYKONAWCZY			Skala:	1:15000
Funkcja:	Imię i Nazwisko:	Branża:	DROGOWA	Nr uprawnień:	Podpis:
Opracowujący:	mgr inż. Mariusz Mucha				
Nazwa rysunku:	Orientacja			Nr rys.:	1
Miechów, lipiec 2024r. zgł_240722					



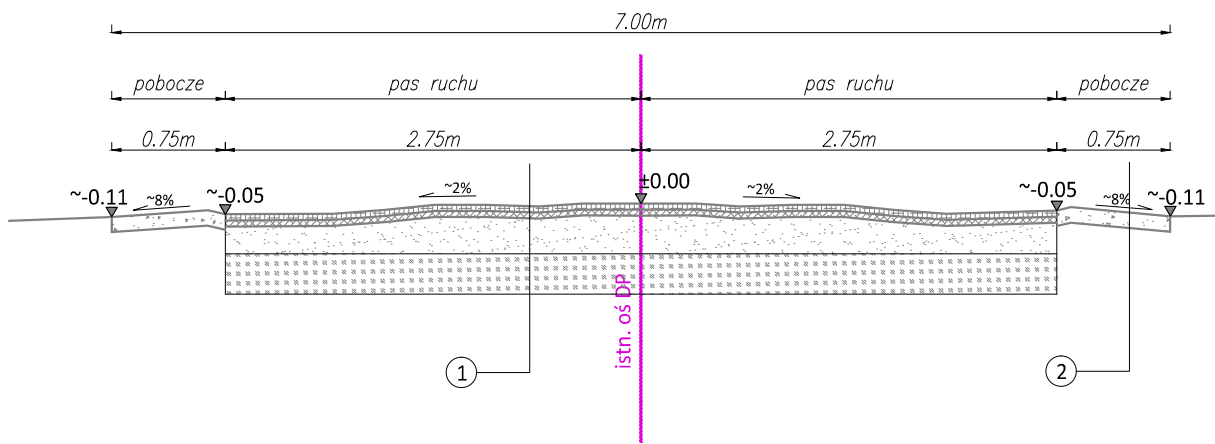
LEGENDA:

- LINIA GRANICY DZIAŁKI DROGOWEJ
- LINIA WYZNACZAJĄCA OBSZAR NIE OBJĘTY ZGŁOSZENIEM ROBÓT*
- ISTNIEJĄCA OŚ DROGI POWIATOWEJ
- ISTNIEJĄCA OŚ ZIAZDU ZWYKŁEGO
- REMONTOWANY KRAWĘŻNIK BETONOWY WYSOKI
- REMONTOWANY KRAWĘŻNIK BETONOWY OBNIŻONY
- REMONTOWANE OBRZEŻE BETONOWE
- ISTNIEJĄCA KRAWĘDZ JEZDNI
- ISTNIEJĄCA KRAWĘDZ POBOCZA
- ISTNIEJĄCA KRAWĘDZ ZIAZDU*
- REMONTOWANA NAWIERZCHNIA JEZDNI Z BETONU ASFALTOWEGO
- REMONTOWANY CHODNIK Z KOSTKI BETONOWEJ
- REMONTOWANY ZIAZD Z BETONU CEMENTOWEGO*
- REMONTOWANY ZIAZD Z BETONU ASFALTOWEGO*
- REMONTOWANY ZIAZD Z KOSTKI BETONOWEJ*
- REMONTOWANY ZIAZD Z KRUSZYWA KAMIENNEGO*
- REMONTOWANA STUDZIENKA WPUSTOWA

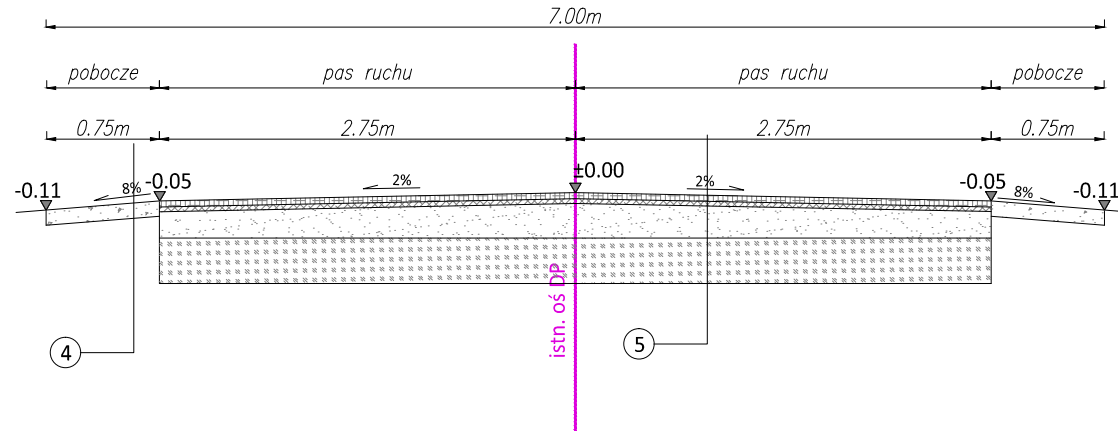
*Wykonanie remontu zjazdów zostało wyłączone z niniejszego opracowania/zgłoszenia robót na podstawie zapisów art. 29, ust. 2, pkt. 11a ustawy z dnia 7 lipca 1994 roku Prawo budowlane (tekst jednolity, Dz.U. z 2020, poz. 1333, późniejszymi zmianami)

Zarząd Dróg Powiatowych w Proszowicach Jakubowice 75 32-100 Jakubowice		Zamawiający: Opracował: Nazwa opracowania:	 INGHA PRE Agnieszka Podsiadło ul. Warszawska 24 32-200 Miechów
Remont drogi powiatowej nr 1262K relacji Niegardów-Zielenice w m. Łętkowice-Kolonia, i Łętkowice w km 1+420-1+720, gm. Radziemice			
Gmina: Radziemice		Powiat: PROSZOWICKI	Województwo: MAŁOPOLSKIE
Część projektu:	PROJEKT WYKONAWCZY		Skala: 1:500
Funkcja:	Imię i Nazwisko:	Branża: DROGOWA	Nr uprawnień: Podpis:
Opracowujący:	mgr inż. Mariusz Mucha		
Nazwa rysunku:	Plan sytuacyjny		Nr rys.: 2A
Miechów, lipiec 2024r. zgl_240722			

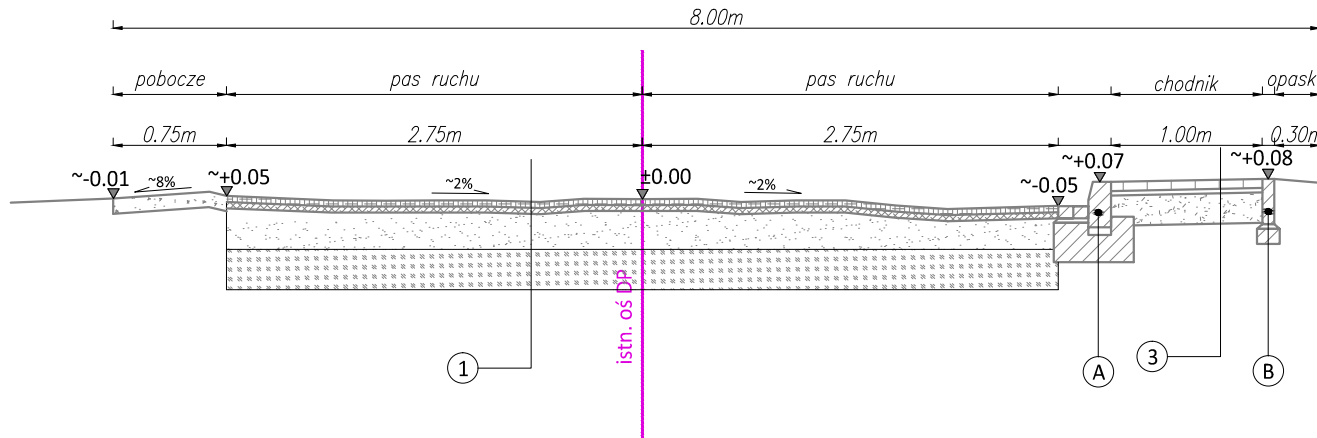
PRZEKRÓJ TYPOWY A-A -stan istniejący
km 1+500.00 dla odc. w km 1+420.00-1+580.00



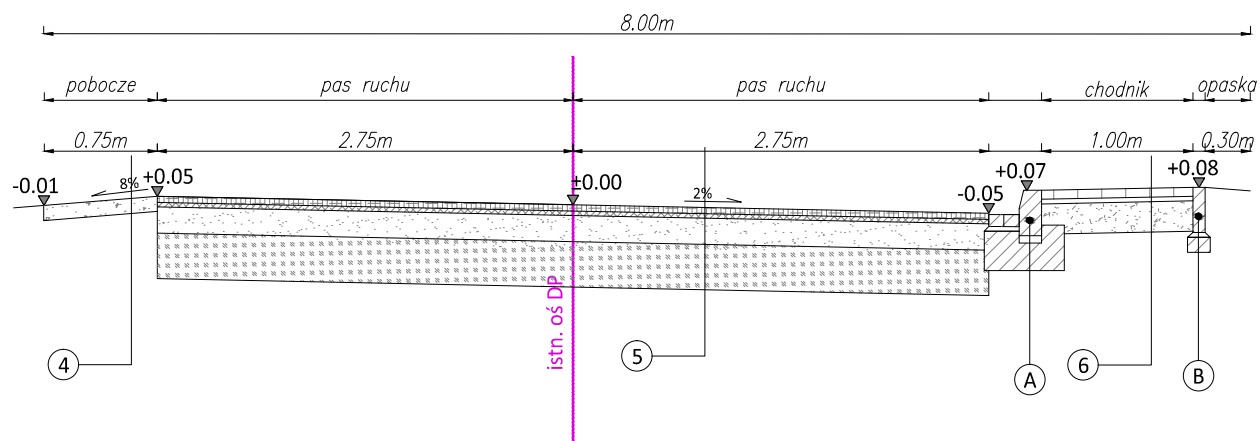
PRZEKRÓJ TYPOWY A-A -stan projektowany
km 1+500.00 dla odc. w km 1+420.00-1+580.00



PRZEKRÓJ TYPOWY B-B -stan istniejący
km 1+650.00 dla odc. w km 1+580.00-1+720.00



PRZEKRÓJ TYPOWY B-B -stan projektowany
km 1+650.00 dla odc. w km 1+580.00-1+720.00



1 ISTNIEJĄCA NAWIERZCHNIA DROGI POWIATOWEJ
5cm istniejąca zniszczona nawierzchnia bitumiczna
3cm istniejąca zniszczona warstwa wyrównawcza bitumiczna
- istniejąca konstrukcja
- grunt rodzimy
RAZEM gr. konstrukcji = 60 cm

2 ISTNIEJĄCE POBOCZE
10cm istniejące zniszczone pobocze
z kruszywa łamanego wzmocnione emulsją i grysami

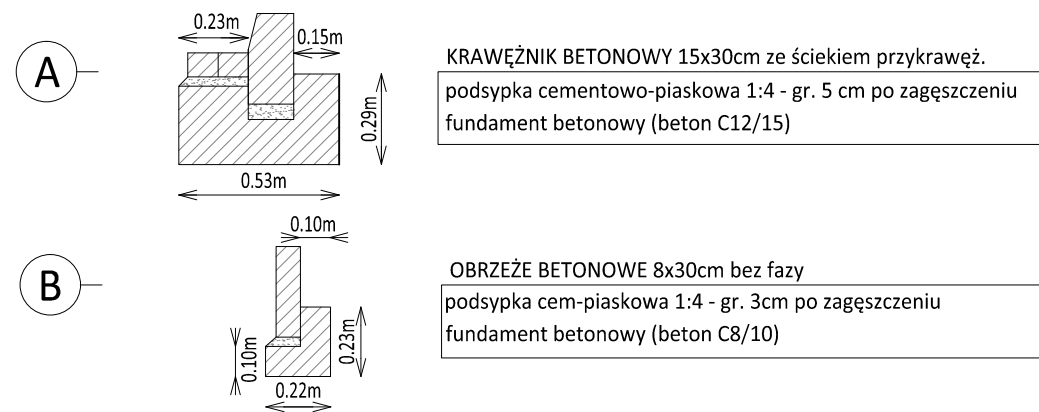
3 ISTNIEJĄCY CHODNIK
8cm uszkodzona nawierzchnia z kostki brukowej
3cm podsypka cementowo-piaskowa 1:4
20cm uszkodzona podbudowa z kruszywa łamanego
0/31.5 stabilizowanego mechanicznie


4 REMONTOWANE POBOCZE
10cm remont pobocza poprzez uzupełnienie kruszywem
łamanym, gr. 10 cm z powierzchniowym
utrwaleniem emulsją asfaltową i grysami

5 REMONTOWANA NAWIERZCHNIA DROGI POWIATOWEJ
5cm warstwa ścieralna z betonu asfaltowego AC11s
3cm warstwa wyrównawcza z betonu asfaltowego
AC16w w ilości ok. 75kg/m2
- istniejąca konstrukcja
- grunt rodzimy
RAZEM gr. konstrukcji = 60 cm

6 REMONTOWANY CHODNIK
8cm nawierzchnia z kostki brukowej koloru szarego
3cm podsypka cementowo-piaskowa 1:4
20cm podbudowa z kruszywa łamanego
0/31.5 stabilizowanego mechanicznie

SKALA 1:25



Zarząd Dróg Powiatowych w Proszowicach Jakubowice 75 32-100 Jakubowice		Wykonawca robót: Opracował: Nazwa opracowania:		 INGHA PRE Agnieszka Podsiadło ul. Warszawska 24 32-200 Miechów	
Remont drogi powiatowej nr 1262K relacji Niegardów-Zielenice w m. Łętkowice-Kolonia, i Łętkowice w km 1+420-1+720, gm. Radziemice					
Gmina:	Radziemice	Powiat:	PROSZOWICKI	Województwo:	MAŁOPOLSKIE
Część projektu:	PROJEKT WYKONAWCZY			Skala:	1:50
Funkcja:	Imię i Nazwisko: Branża: DROGOWA			Podpis:	
Opracowujący:	mgr inż. Mariusz Mucha				
Nazwa rysunku:	PRZEKROJE TYPOWE			Nr rys.:	3
Miechów, lipiec 2024r.					zgl. 240722