



Szczegółowy opis przedmiotu zamówienia

I. PRZEDMIOT ZAMÓWIENIA:

Przedmiot zamówienia obejmuje wykonanie zadania w zakresie odkrzaczania i wycinki drzew na terenie obwodu ochronnego Tarnawa w Bieszczadzkim Parku Narodowym, w ramach utrzymania właściwego stanu:

- udostępnianych szlaków i ścieżek turystycznych,
- odsłonieć geologicznych,
- ciągów i panoram widokowych,
- łąk kośnych.

II. ZAKRES I LOKALIZACJA PRAC

Część I: Odkrzaczanie szlaków i ścieżek turystycznych oraz odsłonięcia geologicznego

Odkrzaczanie szlaków i ścieżek turystycznych na obszarze 0,88 ha w obrębie ścieżek i szlaków:

- ścieżka pieszo-rowerowa „Tarnawa” (Tarnawa Niżna – Dzwiniacz Górny) / ścieżka przyrodniczo-historyczna „Tarnawa Niżna - Dzwiniacz Górny”;
- ścieżka pieszo-rowerowa „Sokoliki” (Sokoliki Górskie).
- ścieżka spacerowa Dzwiniacz Górny – Łokieć.
- odcinek szlaku konnego i trasy przejazdu bryczkami Tarnawa Niżna - Tarnawa Wyżna.

Odkrzaczenie odsłonięcia geologicznego: 0,2 ha / Bukowiec.

Część II: Utrzymanie ciągów i panoram widokowych

Zadanie obejmuje wykonanie odkrzaczania i wycinki drzew w ciągu widokowym na trasie Tarnawa Niżna – Bukowiec na łącznej długości 4,9 km.

Część III: Odkrzaczanie i wycinka drzew na obszarze łąk kośnych

Zadanie obejmuje odkrzaczenie i wycinkę wskazanych drzew na powierzchni 1,5 ha, będącej sumą powierzchni rozczłonkowanych.

Szczegółowe informacje dotyczące podziału zamówienia na części wraz z lokalizacjami i zakresem prac opisano w poniższej tabeli oraz punktach III i IV OPZ.

część	obwód ochronny	zadanie	lokalizacja	ilość	opis / uwagi
I	Tarnawa	odkraczanie szlaków i ścieżek turystycznych	ścieżka pieszo-rowerowa „Sokoliki” (Sokoliki Górskie)	0,88 ha	Prace prowadzone będą na odcinku o długości ok. 2,5 km; powierzchnia zabiegu tj. około 0,2 ha, stanowi sumę rozczłonkowanych powierzchni podlegających odkraczaniu na całej długości ww. odcinka; stopień pokrycia powierzchni wskazanej do prac wynosi 100%; biomasę powstałą z odkraczania należy rozdrobnić rębakiem;
			ścieżka pieszo-rowerowa „Tarnawa” (Tarawa Niżna – Dźwiniacz Górny)/ ścieżka przyrodniczo-historyczna "Tarnawa Niżna - Dźwiniacz Górny"		Prace prowadzone będą na odcinku o długości ok. 6,3 km; powierzchnia zabiegu tj. około 0,39 ha stanowi sumę rozczłonkowanych powierzchni podlegających odkraczaniu w ramach, którego zrealizować należy także wycinkę wskazanych drzew (około 250 sztuk; Ø 14-30cm) na całej długości ww. odcinka; większość prac związanych w wycinką drzew kumuluje się na odcinku około 0,5 km w przebiegu ścieżki od deszczochronu przy cmentarzu na Dźwiniaczu w kierunku drogi leśnej nr „4” oraz w obszarze miejscowości Tarnawa; stopień pokrycia powierzchni drzewami i zakrzaczeniami wynosi 80 do 100%; materiał z wycinki drzew należy wyrobić i złożyć w stosy zgodnie ze wskazaniami leśniczego; biomasę powstałą z odkraczania oraz wycinki (gałęzie i konary o średnicy <10 cm) należy rozdrobnić rębakiem;
			ścieżka spacerowa Dźwiniacz Górny – Łokieć		Prace prowadzone będą na odcinku o długości ok. 3,7 km; powierzchnia zabiegu tj. około 0,25 ha stanowi sumę rozczłonkowanych powierzchni podlegających odkraczaniu w ramach, którego zrealizować należy także wycinkę wskazanych drzew (około 300 sztuk; Ø 14-30cm) na całej długości ww. odcinka; większość prac kumuluje się na odcinku około 1km w przebiegu ścieżki/ drogi przechodzącej przez obszary leśne; stopień pokrycia powierzchni drzewami i zakrzaczeniami wynosi 80 do 100%; materiał z wycinki drzew należy wyrobić i złożyć w stosy zgodnie ze wskazaniami leśniczego; całą biomasę powstałą z odkraczania oraz wycinki (gałęzie i konary o średnicy <10 cm) należy rozdrobnić rębakiem;
			odcinek szlaku konnego i trasy przejazdu bryczkami Tarnawa Niżna - Tarnawa Wyżna		Prace prowadzone będą na odcinku o długości ok. 2,0 km; powierzchnia zabiegu około 0,04 ha stanowi sumę rozczłonkowanych powierzchni podlegających odkraczaniu na całej długości ww. odcinka; stopień pokrycia powierzchni drzewami i zakrzaczeniami wynosi 80 do 100%; materiał z odkraczania należy rozdrobnić rębakiem;
		odkraczanie odstąpienia geologicznego	Bukowiec: 282a, 282i, 281c, 281l, 281d	0,2 ha	na wskazanej powierzchni będą punktowo usuwane zakrzaczenia i samosiewy drzew gatunków iglastych i liściastych; zadanie obejmuje także przycięcie /usunięcie pojedynczych gałęzi ze wskazanych drzew w celu zapewnienia widoku na odstąpienie geologiczne; teren obejmuje wypłaszczenie i skarpę do około 3 m wysokości przy potoku Halicz; w przypadku braku możliwości dojazdu rębakiem materiał z wycinki i odkraczania należy wynieść na odległość około 50 metrów, złożyć i rozdrobnić poprzez pocięcie piłą w celu zmniejszenia powierzchni sterty;

Część	obwód ochronny	zadanie	lokalizacja	ilość	opis / uwagi
II	Tarnawa	utrzymanie ciągów i panoram widokowych	Tarnawa Niżna - Bukowiec	4,9 km	prace dotyczą odkrzaczania i usuwania drzew w ciągu widokowym na trasie z Tarnawy Niżnej do Bukowca (długość całej trasy około 10 km); suma odcinków na których prowadzone będą prace wynosi łącznie 4,9 km i jest sumą odcinków rozczłonkowanych w przebiegu ciągu widokowego (z obu jego stron); w ramach zadania przewiduje się odkrzaczenie i wycinkę drzew na powierzchni około 3,85ha (suma powierzchni rozczłonkowanych – o pokryciu zakrzaczeniami 80-100%, obejmujących teren bezpośrednio przy drodze/ ciągu jak i na obszarze łąk w odległości do około 200 metrów od przebiegu linii ciągu widokowego oznaczonego na załączonej mapie oraz w miejscach perspektyw, punktów i panoram widokowych na trasie wskazanego ciągu); wycinane drzewa należy okrzesać i wyrobić zgodnie z zaleceniami Leśniczego i złożyć w stosy (odległość transportu drewna do 2 km); usuwane zakrzaczenia oraz gałęzie i konary pozostałe po okrziesaniu należy rozdrobnić poprzez zrębkowanie, a powstałą biomasę rozplantować we wskazanych miejscach (wzdłuż ciągu widokowego) poza obszarem łąk kośnych;
III	Tarnawa	odkraczanie łąk kośnych	Tarnawa Niżna / Dźwiniacz Górny; 263m, 264h,g,f,	1,5 ha	na powierzchni dwóch łąk kośnych będą punktowo usuwane zakrzaczenia i samosiewy drzew - głównie gatunków liściastych (przede wszystkim wierzy i olsze); powierzchnia zabiegu tj. 1,5 ha stanowi sumę powierzchni rozczłonkowanych o pokryciu zakrzaczeniami około 50%;

III. INFORMACJE OGÓLNE:

1. Termin realizacji prac:
 - część I - odkrzaczanie szlaków i ścieżek turystycznych oraz odsłonięcia geologicznego: do 09.12.2024;
 - część II - utrzymanie ciągów i panoram widokowych do 09.12.2024;
 - część III – odkrzaczanie łąk kośnych do 20.12.2024.
2. Szczegółowe lokalizacje wykonania zabiegów oraz uwagi dotyczące sposobów realizacji prac przekazują: Leśniczy i Podleśniczy o.o. Tarnawa oraz osoby uprawnione przez Zamawiającego.
3. Wykonawca organizuje dojazd/dojście do powierzchni roboczych we własnym zakresie; transport pojazdami mechanicznymi może odbywać się jedynie po istniejących drogach i szlakach transportowych, wskazanych przez Leśniczych obwodów ochronnych; w części lokalizacji istnieje konieczność doniesienia narzędzi do miejsca wykonywania zabiegu. Na drogach wewnętrznych i gruntowych transport samochodowy dostępny jest dla pojazdów terenowych.
4. Na powierzchniach roboczych i trasach dojazdowych Wykonawca nie może powodować szkód w przyrodzie, w szczególności dotyczy to uszkodzeń powierzchni gruntu. Jeżeli Zamawiający stwierdzi wystąpienie szkód, powstałych z winy Wykonawcy na skutek nie przestrzegania zaleceń, niestosowania się do przepisów prawa czy prowadzenia prac niezgodnie z opisem zamówienia - Wykonawca zobowiązany jest do niezwłocznego usunięcia szkody na własny koszt i ryzyko, przy czym sposób naprawy musi zostać uzgodniony z Zamawiającym.
5. Podczas wykonywania prac należy zwrócić szczególną uwagę na gatunki wyłączone z wycinki np. jałowce, głogi, drzewa owocowe i sosny. Drzewa i krzewy te podlegają wycince tylko w sytuacji bezpośredniego wskazania ich do usunięcia przez Leśniczego o.o. Tarnawa.
6. Wykonawca zobowiązany jest wykonać wszelkie czynności niewyszczególnione w opisach, a niezbędne dla właściwego wykonania prac i poprawnej realizacji zamówienia.
7. Szczegółowe terminy wykonania prac zostaną wskazane w pisemnym „Zleceniu prac do wykonania”.
8. „Zlecenie wykonania prac” wystawia Leśniczy obwodu ochronnego Tarnawa - na terenie, którego prowadzone będą prace. W zleceniu określone zostaną: rodzaj prac, ich zakres, lokalizacja oraz termin zabiegu, uwzględniający realny czas niezbędny do wykonania poszczególnych czynności. Bez podpisania i odebrania „zlecenia wykonania prac” Wykonawca nie jest uprawniony do wykonywania jakichkolwiek czynności na rzecz Zamawiającego.
9. Szlaki oraz ścieżki turystyczne oraz drogi dopuszczone do ruchu, na których wykonywane będą prace należy oznaczyć tablicami ostrzegawczymi.
10. Prowadzenie prac nie może powodować zagrożenia osób i pojazdów poruszających się wyznaczonymi do zabiegu trasami. Prace zaleca się wykonywać w sposób umożliwiający poruszanie się po ścieżkach oraz korzystania z obiektów infrastruktury. Jeżeli natężenie ruchu turystycznego bądź inne czynniki niezależne od Zamawiającego i Wykonawcy będą utrudniały prowadzenie prac

Zamawiający dopuszcza krótkookresowo zamknięcie szlaku/ścieżki, na której prowadzone będą prace.

11. W celu wyeliminowania ewentualnych rozbieżności pomiędzy opisem przedmiotu zamówienia a stanem faktycznym, wskazane jest by Wykonawca przed złożeniem oferty dokonał wizji w terenie.
12. Wymagane jest spełnianie przez Wykonawców wymogów dotyczących ochrony środowiska przed skażeniem środowiska naturalnego na skutek rozlania olejów, paliwa czy produktów ropopochodnych, w tym między innymi dotyczących:
 - wyposażenia wszystkich maszyn i urządzeń w niezbędne środki - sorbenty (w postaci np. mat sorpcyjnych lub granulatu) o chłonności umożliwiającej pochłonięcie rozlanego paliwa lub oleju oraz innych płynów technologicznych oraz użycia tych środków w sytuacjach wymagających zastosowania (awarie, naprawy, tankowania itp.) – w celu zapobieżenia skażeniu środowiska naturalnego;
 - stosowania do pilarek spalinowych olejów biodegradowalnych oraz posiadanie i używanie kanistrów z bezpiecznymi końcówkami, uniemożliwiającymi rozlanie oleju i mieszanki paliwowej – zastępczo za maty pochłaniające olej i paliwo.
13. Do smarowania układów tnących w wykorzystywanych do pracy urządzeniach Wykonawca zobowiązany jest stosować oleje biodegradowalne; Zamawiający wymaga, aby stosowane przez Wykonawcę oleje ulegały biodegradacji, co najmniej w 60% zgodnie z metodyką badań opisaną w Rozporządzeniu Komisji (WE) NR 440/2008 z dnia 30 maja 2008 r. w metodzie: OECD 301B lub OECD 301C lub OECD 301F, ustalając metody badań zgodnie z rozporządzeniem (WE) nr 1907/2006 Parlamentu Europejskiego i Rady w sprawie rejestracji, oceny, udzielania zezwoleń i stosowanych ograniczeń w zakresie chemikaliów (REACH).
14. Wszelkie narzędzia oraz materiały niezbędne do wykonania prac Wykonawca zapewnia we własnym zakresie.
15. Podczas wykonywania prac Wykonawca zobowiązany jest do przestrzegania przepisów BHP.
16. Wykonawca odpowiada za ewentualne szkody powstałe na mieniu osób trzecich w wyniku prowadzonych prac.
17. Zamawiający uprawniony jest przesunąć ilość zleconych prac pomiędzy lokalizacjami w danej części zamówienia.
18. Zamawiający uprawniony jest ograniczyć przedmiot umowy w stosunku do zakresu określonego w tabeli. Przez ważne przyczyny uznaje się w szczególności przyczyny organizacyjne, technologiczne, gospodarcze, przyrodnicze, okoliczności wywołane przez klęski żywiołowe, epidemie i katastrofy naturalne, oraz inne istotne okoliczności, mające wpływ na pokrycie finansowe kosztów zadań, których nie można przewidzieć w momencie zawierania umowy, w tym również wynikające z powyższych okoliczności zmniejszenie dofinansowania z funduszy zewnętrznych. Ograniczenie zakresu umowy może sięgać 25 % wartości umowy.
19. Przystąpienie do wykonywania prac - zgodnie z zleceniem, należy każdorazowo zgłaszać Leśniczemu o.o. Tarnawa.

20. Wycinkę drzew i krzewów w ramach zaplanowanych prac należy wykonywać przy powierzchni gruntu tak, by na powierzchni roboczej nie pozostały żadne zaostrome końce ścinanej roślinności. Odstępstwa od tej zasady muszą być uzasadnione i zaakceptowane przez osoby nadzorujące prace w terenie.
21. W przypadku przycinania pojedynczych gałęzi i konarów cięcia należy wykonywać na tzw. obrączkę; nie dopuszcza się cięć powodujących obrywy.
22. Materiał powstały w wyniku odkrzaczania i wycinki drzew przy szlakach turystycznych w miejscach niedostępnych do dojazdu zestawu pojazd terenowy + rębak, należy złożyć w sterty w wyznaczonych miejscach i rozdrobnić poprzez przerzynkę pilarkami na mniejsze odcinki celem zmniejszenia wielkości sterty.

IV. OPIS PRAC:

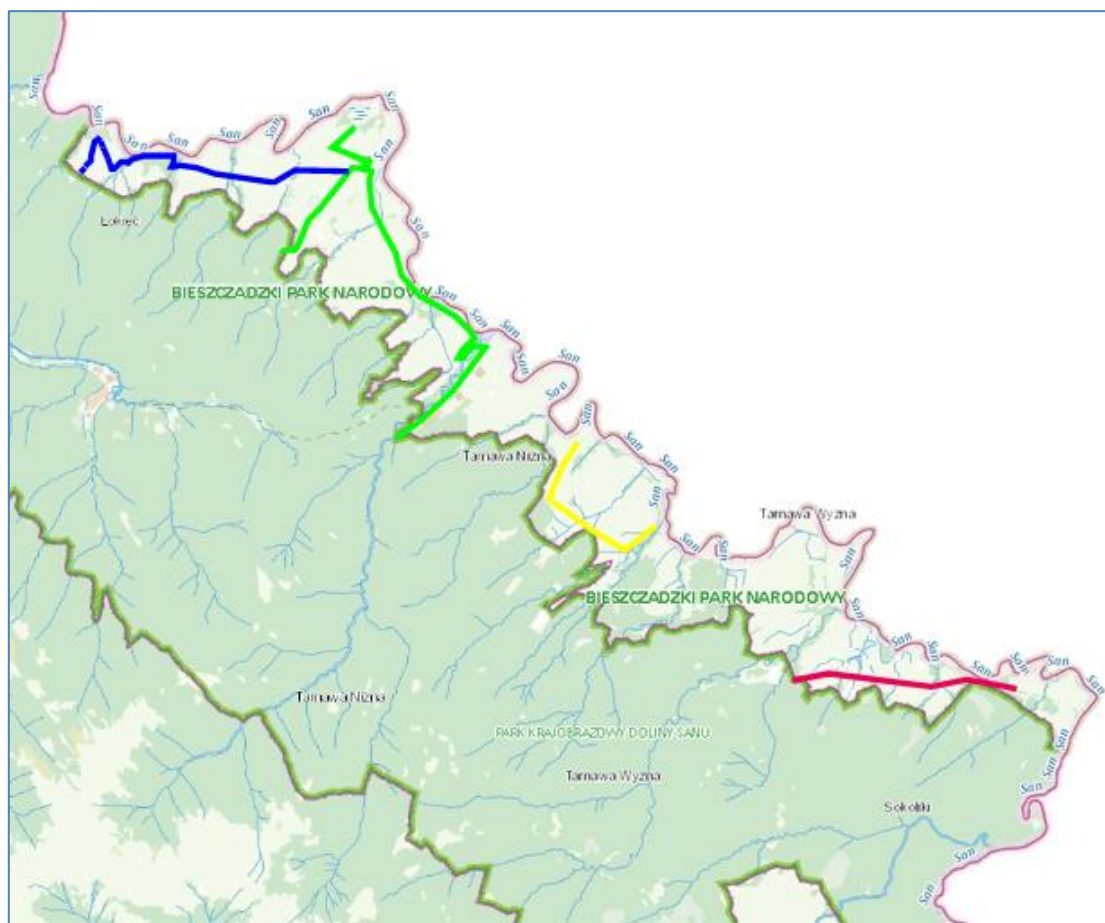
a) odkraczanie ścieżek i szlaków turystycznych

Zadanie obejmuje usuwanie drzew i krzewów z poboczy szlaków i ścieżek turystycznych w większości pokrywających się z przebiegiem dróg wewnętrznych utwardzonych. W ramach zadania usuwane będą zakrzaczania i drzewa w odległości do 10 metrów od brzegu szlaku / drogi, w większości wyrastające w przydrożnych rowach bądź na ich brzegach, wchodzące w skrajnię szlaków, ścieżek i dróg. Wysokość cięcia – przy powierzchni gruntu (pniaki z wycinanych drzew także należy dociąć przy powierzchni gruntu; w uzasadnionych przypadkach dopuszcza się pozostawienie pojedynczych pniaków o wysokości maksymalnie 10 cm od poziomu gruntu). W żadnym wypadku na powierzchni roboczej nie mogą pozostawać zaostrome pozostałości wycinanych zakrzaczów. Zadanie obejmuje także przycięcie drzew - wskazanych konarów i gałęzi, przy pomocy piłki na wysięgniku teleskopowym. Drzewa wskazane do wycinki (głównie świerki, jawory i olsze) po obaleniu należy okrzesać i wyrobić zgodnie z zaleceniami Leśniczego, a drewno przetransportować (do 2 km) i złożyć w stosy. Drewno stanowi własność Zamawiającego. Przewidywana ilość drewna do wyrobienia: około 60m³. Materiał pochodzący z odkrzaczania oraz gałęzie i konary z okrzesań drzew należy na bieżąco zrębkować. Zrębkę należy rozplantować wzdłuż szlaków (poza rowami).

W miejscach bez możliwości dojazdu pojazdu terenowego z rębakiem (m.in. podmokłe nieutwardzone odcinki szlaków) dopuszcza się wyniesienie oraz pozostawienie gałęzi i konarów złożonych w sterty. Składowanie na pochyłościach jest zabronione. Należy uwzględnić wynoszenie ściętej biomasy i drewna do około 50 metrów od pnia.

Prace w zakresie wycinki i odkrzaczania wskazane są do wykonania pilarkami łańcuchowymi i kosami z tarczami tnącymi oraz przy pomocy narzędzi ręcznych.

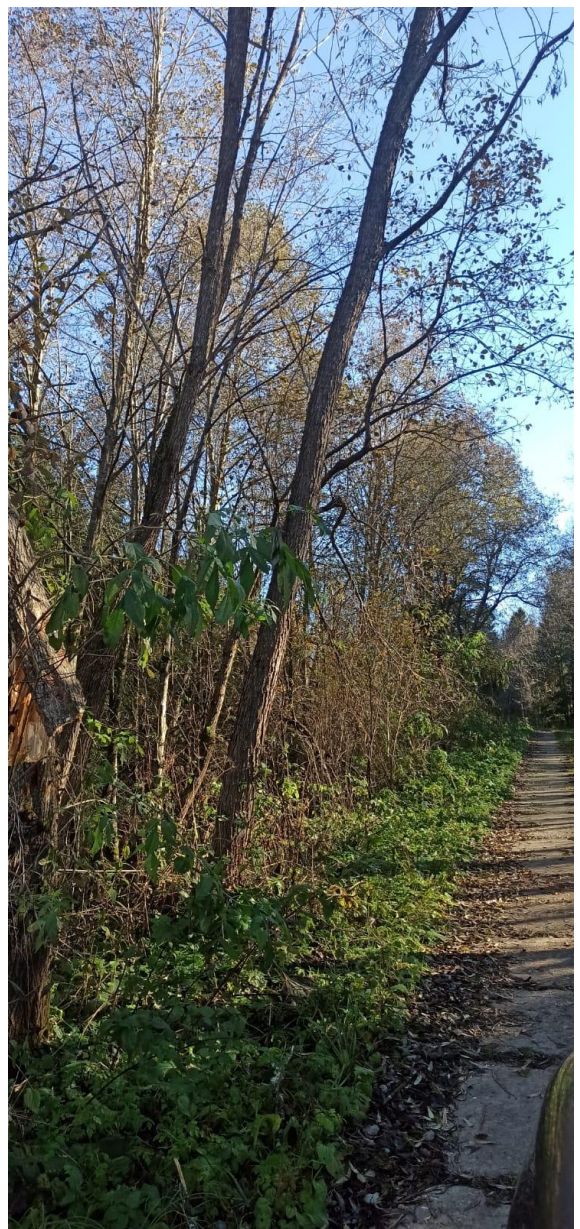
Mapa poglądowa przebiegu szlaków i ścieżek turystycznych podlegających zabiegowi odkrzaczania

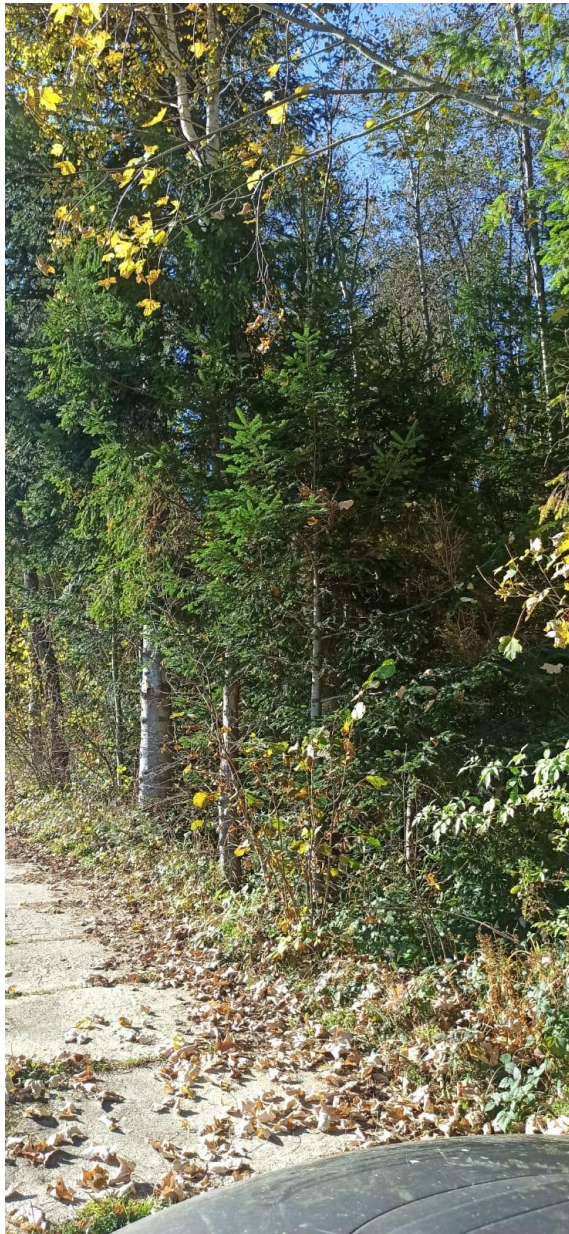


Zdjęcia poglądowe otoczenia szlaków i ścieżek wskazanych do zabiegu











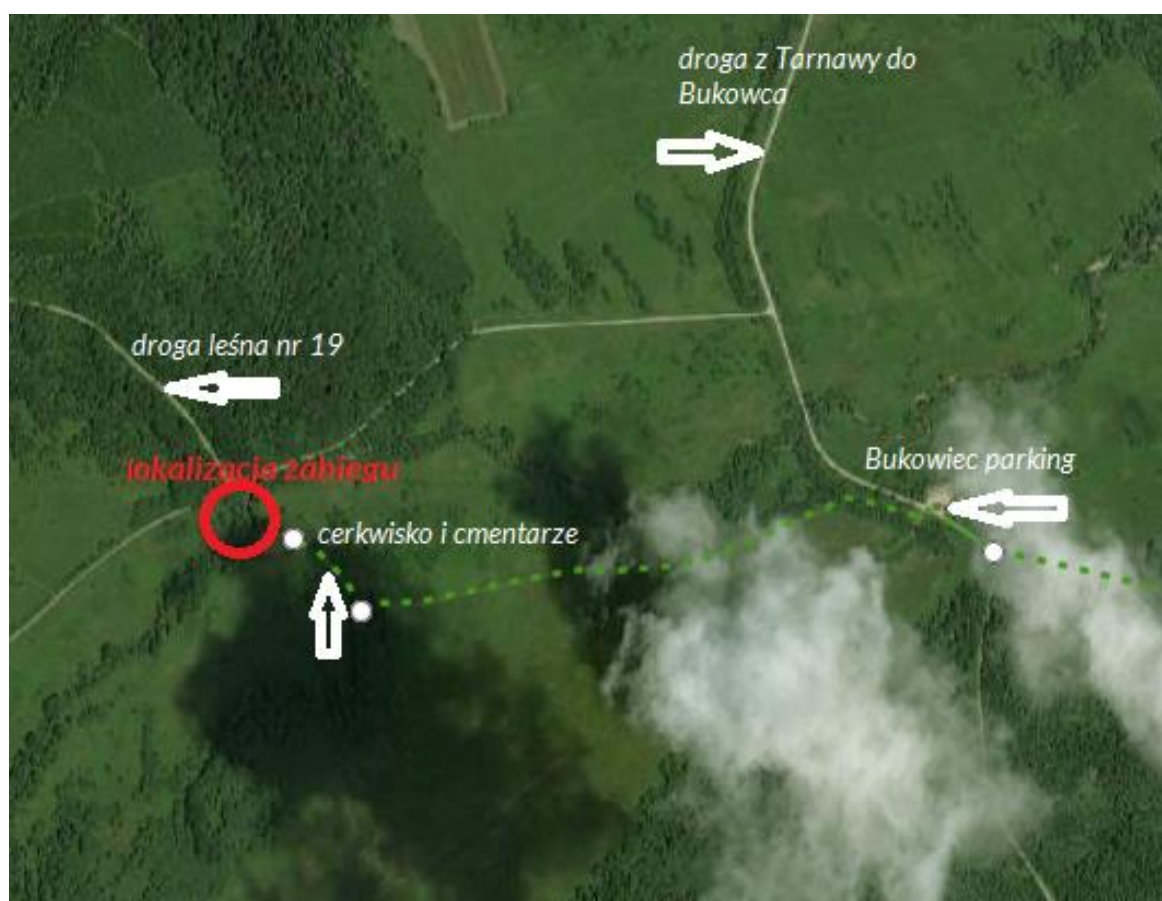
b) odkrzaczanie odstąpienia geologicznego

Zadania dotyczące odkrzaczania odstąpienia geologicznego o wysokiej wartości paleogeograficznej, stratygraficznej i tektonicznej (łupki z egzotykami i wapieniami na terenie dawnej wsi Bukowiec) obejmuje wycinkę zakrzaczeń i samosiewu oraz przycięcie wskazanych gałęzi i konarów drzew na powierzchni 0,2 ha. Stopień pokrycia powierzchni roślinnością podlegającą usunięciu – około 20%. Zadanie do wykonania w obrębie skarpy i wypłaszczenia przy potoku Halicz oraz przy dojściu do odstąpienia geologicznego od strony cmentarza.

Prace do wykonania pilarkami łańcuchowymi oraz przy pomocy narzędzi ręcznych. Ze względu na utrudnienia w dostępie lokalizacji (utrudniony dojazd rębakiem) należy przewidzieć konieczność wnoszenia usuniętych zakrzaczeń na odległość około 50 metrów; materiał złożony w sterty należy rozdrobnić poprzez pocięcie piłą w celu zmniejszenia powierzchni sterty;

Dojście do miejsca realizacji prac od drogi leśnej nr 19 (przez potok Halicz) oraz od strony cerkwiska i cmentarza w Bukowcu.

Mapa poglądowa lokalizacji zabiegu



Zdjęcia poglądowe lokalizacji zabiegu i otoczenia







c) utrzymanie ciągów i panoram widokowych

Zabieg polega na wycince wskazanych drzew, rocznych i kilkuletnich samosiewów głównie gatunków lekkonasiennych (głównie brzoza, wierzby, olsza i osika), podrostu, krzewów oraz wszelkich form roślin drzewiastych i krzewiastych przy pomocy narzędzi spalinowych i ręcznych (m.in. pilarek, sekatorów, wykaszarek z tarczami tnącymi oraz pił na wysięgnikach teleskopowych). Zabieg wykonywany będzie na odcinku 4,9 km (suma odcinków rozczłonkowanych) w przebiegu ciągu widokowego z Tarnawa Niżnej do Bukowca, z obu stron drogi. Orientacyjna powierzchnia odkrzaczania i wycinki drzew w ciągu trasy widokowej wynosi 3,85 ha i stanowi sumę powierzchni rozczłonkowanych (na całym przebiegu ciągu widokowego) o stopniu pokrycia powierzchni w zakresie 80-100 %.

W ramach zadania usuwane będą zakrzaczania i drzewa:

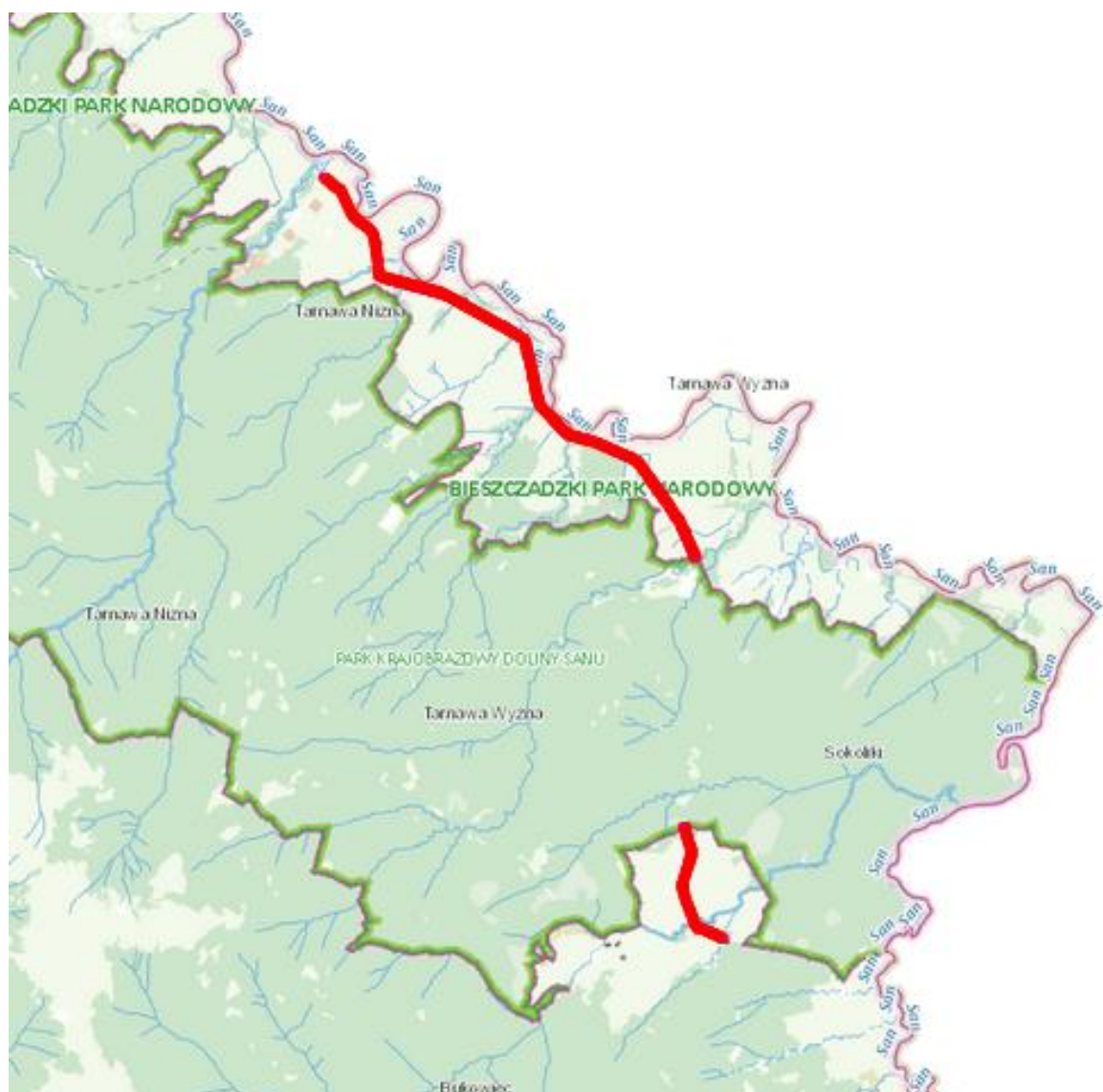
- w odległości do około 40 metrów od skraju ciągu widokowego / drogi, głównie wyrastające w przydrożnych rowach bądź na ich brzegach, przysłaniające krajobraz oraz wchodzące w skrajnię drogi; większość zakrzacznień występuje do 20 metrów od skraju drogi;
- w odległości do 200 metrów od ciągu – m.in. w punkcie widokowym na Bukowcu (lokalizacja oznaczone na grafice białym poligonem).

Wysokość cięcia: przy powierzchni gruntu (pniaki z wycinanych drzew znajdujące się w rowach i na ich skrajach także należy dociąć przy powierzchni gruntu; w uzasadnionych przypadkach dopuszcza się pozostawienie pojedynczych pniaków o wysokości maksymalnie 10 cm od poziomu gruntu). W żadnym

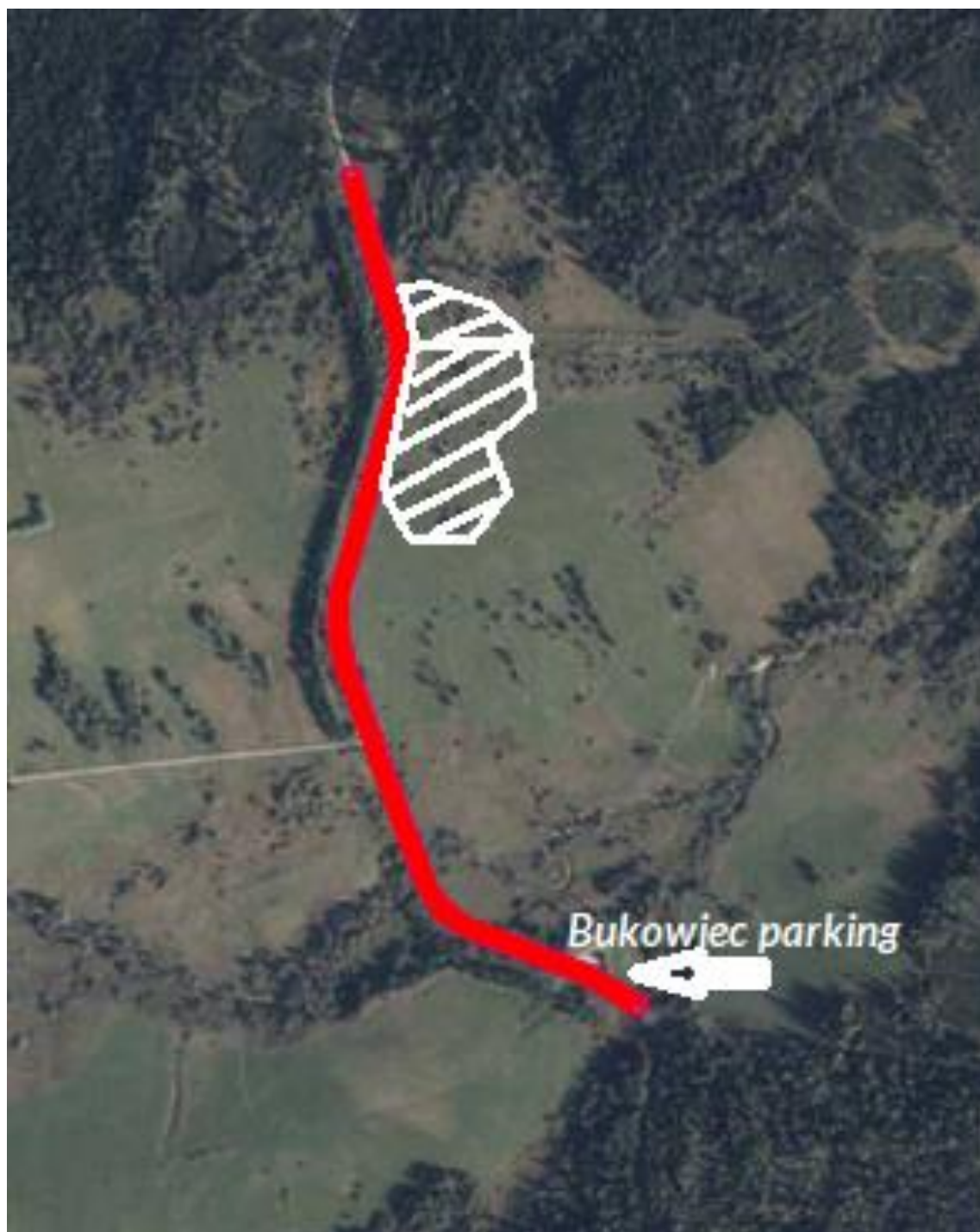
wypadku na powierzchni roboczej nie mogą pozostawać zaostrome pozostałości wycinanych zakrzaczeń. Zadanie obejmuje także przycięcie wskazanych konarów i gałęzi na pojedynczych egzemplarzach drzew przy pomocy piłki na wysięgniku teleskopowym. Drzewa wskazane do wycinki po obaleniu należy okrzesać i wyrobić zgodnie z zaleceniami Leśniczego, a drewno przetransportować (do 2 km) i złożyć w stosy (przewidywana ilość drewna: około 20mp). Drewno stanowi własność Zamawiającego. Materiał pochodzący z odkrzaczania oraz gałęzie i konary z okrzesań drzew należy na bieżąco zrębkować. Zrębkę należy rozplantować wzdłuż ciągu widokowego, poza rowami i poza obszarem łąk kośnych. Za zgodą Zamawiającego dopuszcza się użycie mulczerów (ciągnikowych czołowych, tylnobocznych, gąsienicowych sterowanych radiowo i innych sprzętów mechanicznych) do rozdrobnienia powstałej w wyniku zabiegu biomasy, tylko i wyłącznie w miejscach wskazanych przez Leśniczego.

Na odcinku trasy w otoczeniu torfowisk w Tarnawie Wyżnej należy wziąć pod uwagę utrudnienia w postaci miejscowych podmokłości i wysokiego poziomu wody w przydrożnych rowach.

Oznaczenie przebiegu ciągu widokowego z Tarnawy Niżnej do Bukowca w obszarze BdPN



Odcinek ciągu widokowego w obszarze dawnej miejscowości Bukowiec (biały poligon wskazuje lokalizację wykonania odkrzaczania i wycinki drzew w obszarze punktu widokowego w odległości do 200 m od przebiegu ciągu).











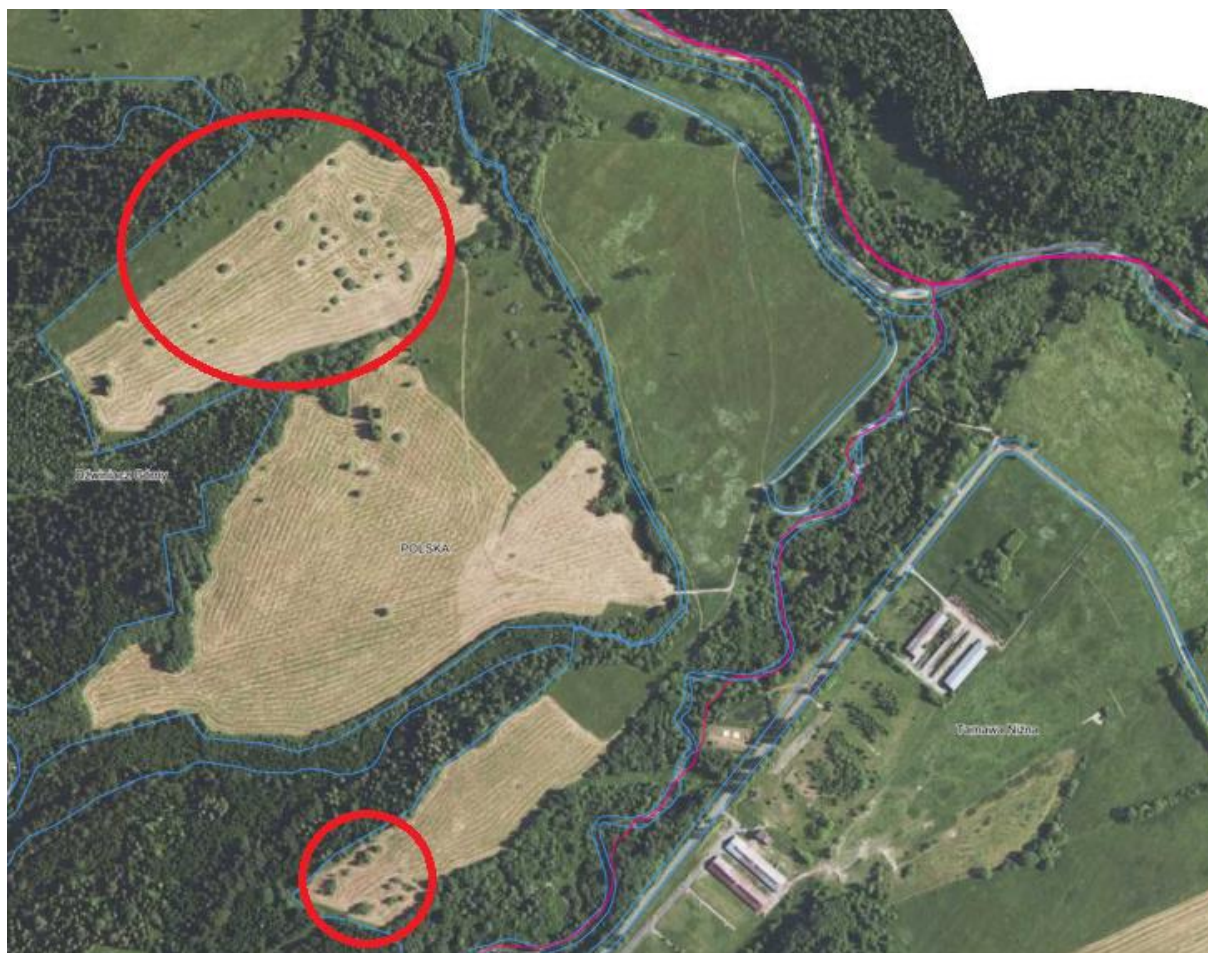


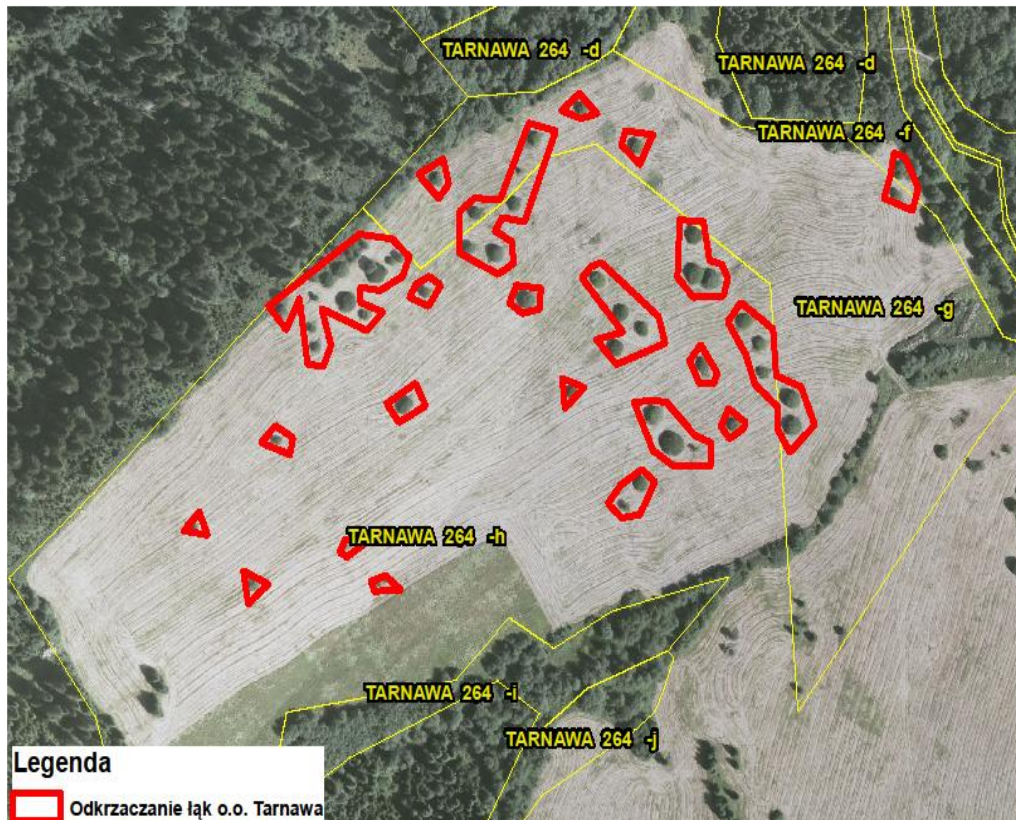


d) odkrzaczanie łąk kośnych

Zadanie polega na wycince drzew i krzewów z obszaru łąk kośnych (głównie brzozy, wierzby, olsze i osiki). Cięcia należy wykonywać bezwzględnie przy powierzchni gruntu, niedopuszczalne jest pozostawianie wystających fragmentów pni lub odrostów. Materiał powstały po zabiegu należy wynieść / przetransportować na odległość 150 -200 m, tj. poza powierzchnię roboczą = poza obszar łąki, na której realizowane są koszenia mechaniczne. Wycięte zakrzaczenia i drewno z wycinki należy złożyć i pociąć celem zmniejszenia objętości sterty. W przypadku zadeklarowania rębaka całość materiału z zabiegu podlega zrębkowaniu poza powierzchnią roboczą. Pniaki po wycince drzew i zakrzaczeń należy przyciąć równo z powierzchnią gruntu.

Mapy poglądowe lokalizacji łąk i powierzchni zabiegu w o.o. Tarnawa





Zdjęcia poglądowe powierzchni zabiegu

