

**Szczegółowy opis przedmiotu zamówienia**  
**Usługi w zakresie odbierania odpadów komunalnych z nieruchomości zamieszkałych w granicach**  
**administracyjnych gminy Ostaszewo**

**Spis treści**

1	Przedmiot zamówienia .....	2
2	Szczegółowy opis przedmiotu zamówienia .....	2
2.1	Odbieranie odpadów komunalnych z wszystkich nieruchomości .....	2
2.2	Dostarczenie (w tym dzierżawa pojemników) i utrzymanie urządzeń do selektywnego zbierania odpadów komunalnych oraz do zbierania odpadów komunalnych zmieszanych .....	4
2.3	Wypożyczenie oraz prowadzenie Punktu Selektywnego Zbierania Odpadów (dalej PSZOK)...	5
2.3.1	Wypożyczenie PSZOK (wydzierżawienie pojemników, kontenerów) .....	6
2.3.2	Eksploatacja PSZOK .....	6
2.3.3	Odbieranie odpadów .....	7
2.4	Sposób świadczenia usług odbierania odpadów .....	7
2.4.1	Częstotliwość odbierania odpadów .....	7
2.4.2	Harmonogram .....	8
2.4.3	Standard sanitarny i ochrona środowiska .....	8
2.4.4	Szczegółowy sposób postępowania w przypadku stwierdzenia nieselektywnego zbierania odpadów .....	8
2.4.5	Sprawozdawczość .....	9
2.4.6	Reklamacje .....	9
3	Warunki formalne, jakie ma spełniać wykonawca .....	9
4	Warunki techniczne, jakie ma spełniać wykonawca .....	10
4.1	Środki transportu i urządzenia do zbierania odpadów komunalnych .....	10

**Spis tabel**

Tabela 1	Prognozowana liczba mieszkańców, nagromadzenie odpadów oraz ilości odpadów wytwarzanych – przewidziana do odbierania [Mg] .....	2
Tabela 2	Wymagania dla urządzeń do selektywnego zbierania odpadów dostarczanych przez Wykonawcę .....	4
Tabela 3	Wymagania dla pojemników do zbierania odpadów komunalnych zmieszanych dostarczanych przez Wykonawcę .....	5
Tabela 4	Ilości odpadów zbierane w PSZOK- szacunek .....	7

**Spis załączników**

Załącznik nr 1 do Sopz - Mapa Gminy Ostaszewo .....	12
Załącznik nr 2 do Sopz - Położenie Punktu Selektywnej Zbiórki Odpadów Komunalnych w Ostaszewie .....	13

## 1. Przedmiot zamówienia

**Przedmiotem w okresie 01.01.2025 – 31.12.2026 r. zamówienia jest:**

1. Odbieranie odpadów komunalnych od właścicieli zamieszkałych nieruchomości, w granicach administracyjnych gminy Ostaszewo.
2. Transport wszystkich odebranych odpadów komunalnych z terenu gminy Ostaszewo do ZUOS Tczew Sp. z o.o. Stacja Przeładunkowa w Stegnie.
3. Wyposażenie (wyzierżawienie) nieruchomości w pojemniki do zbierania odpadów komunalnych niesegregowanych (zmieszanych) oraz ich utrzymanie w odpowiednim stanie sanitarnym, technicznym i porządkowym.
4. Wyposażenie nieruchomości w urządzenia (worki) do selektywnego zbierania odpadów komunalnych takich jak: szkło, tworzywa sztuczne, metale i opakowania wielomateriałowe, bioodpady oraz utrzymanie ich w odpowiednim stanie sanitarnym, technicznym i porządkowym.
5. Wyposażenie oraz prowadzenie (eksploatacja) Punktu Selektywnego Zbierania Odpadów w Ostaszewie (dalej PSZOK), w tym odbieranie i transport do ZUOS Tczew Sp. z o.o. Stacja Przeładunkowa w Stegnie odpadów komunalnych selektywnie dostarczanych, z wyjątkiem kodu odpadu ex 20 01 99 ( Popioły z gospodarstw domowych) który ma być transportowany do ZUOS w Tczewie ul. Rokicka 5a.

## 2 Szczegółowy opis przedmiotu zamówienia

### 2.1 Odbieranie odpadów komunalnych z nieruchomości zamieszkałych.

1. Przedmiotem zamówienia jest:
  - a) odbiór odpadów komunalnych niesegregowanych (zmieszanych) od właścicieli zamieszkałych nieruchomości;
  - b) odbiór odpadów komunalnych selektywnie zbieranych od właścicieli zamieszkałych nieruchomości w następujących frakcjach:
    - Szkło;
    - Opakowania z tworzyw sztucznych;
    - Bioodpady;
2. Wykonawca odbierze odpady komunalne niesegregowane (zmieszane) i selektywnie zebrane z wszystkich nieruchomości zamieszkałych na terenie gminy.
3. Wykonawca otrzyma najpóźniej w dniu zawarcia umowy:
  - a) wykaz nieruchomości, na których zamieszkują mieszkańcy wraz z zadeklarowaną liczbą osób zamieszkałych na danej nieruchomości.
4. Liczba mieszkańców zameldowanych w gminie Ostaszewo wynosi ok. 3009 osób., z czego 2320 objętych jest deklaracją odpadową co stanowi ok. 900 gospodarstw domowych.  
**Przedmiotowa liczba jest orientacyjna i w trakcie trwania umowy może ulec zmianie z uwagi na złożenie przez właścicieli nieruchomości korekt deklaracji.**
5. W przypadku zamieszkania mieszkańców na „nowych nieruchomościach” lub wytwarzania odpadów na „nowych nieruchomościach” Wykonawca odbierze odpady komunalne w terminie najbliższego odbioru odpadów (zgodnie z harmonogramem) od momentu powiadomienia o tym wykonawcy w drodze elektronicznej (email) bądź faxem.
6. Prognozowane ilości poszczególnych frakcji odpadów do zebrania przedstawiono w tabeli poniżej.
- 7.

**Tabela 1 Prognozowana liczba mieszkańców, nagromadzenie odpadów oraz ilości odpadów wytwarzanych – przewidziana do odbierania [Mg]**

<b>Okres trwania usługi 01.01.2025 - 31.12.2026</b>	
Liczba mieszkańców	2320
Ilość gospodarstw domowych ( na podstawie złożonych deklaracji odpadowych)	900
<b>Ilość odpadów komunalnych łącznie (szacunek) Mg w tym:</b>	<b>920</b>
<b>Ilość odpadów komunalnych niesegregowanych (zmieszanych) Mg na lata 2025-2026</b>	<b>700</b>
<b>Ilość odpadów selektywnie zebranych - system workowy Mg na lata 2025-2026:</b>	<b>220</b>
• szkło Mg	100
• tworzywa sztuczne, metale i opakowania wielomateriałowe Mg	100
• bioodpady Mg	20

8. Wykonawca jest zobowiązany do odbierania odpadów z komunalnych niesegregowanych (zmieszanych) z nieruchomości zamieszkałych od poniedziałku do piątku w godzinach 6.00 - 21.00, a w soboty w godzinach 7.00 – 16.00.
9. Wykonawca jest zobowiązany do odbierania odpadów selektywnie zebranych od poniedziałku do piątku w godzinach 6.00 – 21.00, a w soboty w godzinach 7.00 – 16.00.
10. Właściciele nieruchomości są zobowiązani wystawić pojemniki/worki najpóźniej przed godziną 6.00 rano w terminie ich odbioru, zgodnym z harmonogramem przed posesję w sposób nieutrudniający przejścia lub przejazdu;
11. Wykonawca opracuje szczegółowy harmonogram odbierania odpadów komunalnych zgodnie z wytycznymi rozdziału 2.4.
12. Odpady należy odbierać w terminach określonych w harmonogramie, niezależnie od utrudnień wynikających z warunków drogowych (remonty, przebudowy, itp.) lub atmosferycznych (deszcze, zawieje i zamiecie śnieżne, itp.).
13. Odpady należy odbierać specjalistycznym sprzętem, gdzie dla odpadów komunalnych niesegregowanych (zmieszanych) należy stosować samochody z zabudową kompaktującą (śmieciarki), a dla odpadów selektywnie zbieranych samochody z zabudową kompaktującą lub skrzyniową zależnie od rodzaju urządzeń do zbierania odpadów, zgodnie z wymaganiami opisanymi w rozdziale 4.1.
14. Wykonawca tak zorganizuje wywóz by odpady były zbierane tylko na terenie gminy Ostaszewo. Zabrania się zbierania (dopełnianie pojazdu odpadami) z terenu innej gminy. Pojazdy po zapelnieniu, bez dodatkowego postoju będą dostarczały odpady do ZUOS Tczew.
15. Wykonawca wraz ze sprawozdaniem miesięcznym przedłoży kalkulację wynagrodzenia za dany miesiąc zgodnie ze stawkami ujętymi w Wykazie cen.
16. Wykonawca do kalkulacji załączy dokumenty (karty przekazania odpadów) potwierdzające przekazanie odpadów z terenu gminy Ostaszewo do ZUOS w Tczewie.
17. Zamawiający ma prawo w każdym czasie skontrolować wykonawcę, w szczególności pojazdy wykonawcy świadczące usługi na terenie gminy, czy przed rozpoczęciem usługi na terenie gminy są one puste, a odpady są dostarczane do miejsc przetwarzania odpadów wskazanych przez Gminę.
18. Wykonawca dostarczy w terminie podpisania umowy wykaz pojazdów świadczących usługi na terenie gminy wraz z podaniem numeru rejestracyjnego pojazdu/ów.

19. Zakazuje się mieszania odpadów komunalnych niesegregowanych (zmieszanych) razem z selektywnie zebranymi oraz mieszania poszczególnych frakcji odpadów selektywnie zebranymi. Każdą frakcję opisaną w ust 1 pkt b należy odbierać oddzielnie.
20. Wykonawca zobowiązany jest odebrać wszystkie odpady komunalne niesegregowane (zmieszane), z wszystkich nieruchomości zamieszkałych, umieszczone w pojemnikach i wystawione przez właściciela nieruchomości.
21. Wykonawca będzie monitorował ilość odbieranych odpadów z nieruchomości zgodnie z uregulowaniami rozdz. 2.4.4.
22. Wykonawca zobowiązany jest odebrać z wszystkich nieruchomości zamieszkałych, wszystkie odpady komunalne selektywnie zebrane umieszczone w urządzeniach do selektywnego zbierania odpadów tj. w workach, wystawione przez właściciela nieruchomości do ich odbioru.
23. Wykonawca będzie prowadził usługi odbioru z należytą starannością, w taki sposób by nie uszkodzić pojemników do zbierania odpadów.

## **2.2 Dostarczenie (w tym dzierżawa pojemników) i utrzymanie urządzeń do selektywnego zbierania odpadów komunalnych oraz do zbierania odpadów komunalnych niesegregowanych (zmieszanych)**

1. Wykonawca zobowiązany jest w ramach umowy do dostarczenia urządzeń do selektywnego zbierania odpadów. Urządzeniami do selektywnego zbierania odpadów są worki.
2. Worki do selektywnego zbierania odpadów winny być oznaczone napisem oraz kolorem w następujący sposób:
  - a) dla odpadów szkła – napis „SZKŁO GMINA OSTASZEWO” oraz kolor zielony.
  - b) dla odpadów tworzyw sztucznych – napis „PLASTIK GMINA OSTASZEWO” oraz kolor żółty,
  - c) dla bioodpadów – napis „BIO GMINA OSTASZEWO” oraz kolor brązowy.
3. Selektywne zbieranie odpadów prowadzi się poprzez umieszczanie poszczególnych frakcji odpadów w następujący sposób:
  - a) szkło w workach o pojemności minimum 120 litrów;
  - b) tworzywa sztuczne, metale i opakowania wielomateriałowe o pojemności minimum 120 litrów;
  - c) bioodpady w workach o pojemności minimum 120 litrów.
4. Dla każdego budynku/lokalu/podmiotu należy w pierwszym tygodniu świadczenia usługi dostarczyć zestaw 15 worków (po pięć worków dla każdej z trzech frakcji odpadów opisanej w ust. 2 pkt a - c). Za każdy wystawiony worek z odpadami selektywnie zebranymi należy pozostawić na nieruchomości worek pusty. Faktyczną ilość worków i ich rodzajów ustali wykonawca w trakcie realizacji umowy, w zależności od potrzeb.
5. Szacunek ilości odpadów zbieranych selektywnie zestawiono w tabeli nr 1.
6. Wymaga się by urządzenia do selektywnego zbierania odpadów były opatrzone nadrukami/napisami z informacją o rodzaju odpadów, które należy umieszczać w worku i rodzaju odpadów których nie należy umieszczać oraz by spełniały następujące wymagania:

**Tabela 2 Wymagania dla urządzeń do selektywnego zbierania odpadów dostarczanych przez Wykonawcę .**

<b>Rodzaj Urządzenia</b>	<b>Szacowana liczba (w okresie 01.01.2025 – 31.12.2026)</b>	<b>Parametry techniczne</b>
Worki do selektywnego zbierania szkła	70 000 szt.	Wykonane z foli LDPE o minimalnej grubości 0,06 mm, o wymiarach sz.700cm dł. 1000/1100 cm, spełniających wymagania Polskich Norm. W kolorze zielonym z napisem SZKŁO GMINA OSTASZEWO
Worki do selektywnego	70 000 szt.	Wykonane z foli LDPE o minimalnej grubości 0,02

zbierania tworzyw sztucznych		mm, o wymiarach sz.700cm dł. 1000/1100 cm, spełniających wymagania Polskich Norm. W kolorze żółtym z napisem PLASTIK GMINA OSTASZEWO
Worki do selektywnego zbierania bioodpadów	60 000 szt.	Wykonane z foli LDPE o minimalnej grubości 0,04 mm, o wymiarach sz.700cm dł. 1000/1100 cm, spełniających wymagania Polskich Norm. W kolorze brązowym z napisem BIO GMINA OSTASZEWO

7. Wykonawca zobowiązany jest w ramach umowy do dostarczenia (wydzierżawienia) pojemników do zbierania odpadów komunalnych niesegregowanych (zmieszanych).
8. Wymaga się by pojemniki do zbierania odpadów komunalnych niesegregowanych (zmieszanych) spełniały następujące wymagania:

**Tabela 3 Wymagania dla pojemników do zbierania odpadów komunalnych niesegregowanych (zmieszanych) dostarczanych przez Wykonawcę.**

Rodzaj pojemnika	Szacowana liczba	Parametry techniczne
Pojemniki do zbierania odpadów komunalnych zmieszanych	Zgodnie z Regulaminem utrzymania czystości i porządku na terenie Gminy Ostaszewo, pojemność pojemnika powinna wynosić co najmniej 20 l na osobę.	Pojemnik plastikowy z HDPE, przystosowany do opróżniania przy użyciu śmieciarki. Pojemnik wyposażony w 2 koła i uchwyty boczne, zamykany klapą. Pojemniki muszą spełniać normę PN-EN 840-1

9. Wykonawca będzie prowadził przegląd pojemników 2 razy w roku pod kątem ich stanu technicznego, a w razie konieczności dokona ich naprawy lub odświeżenia (np. pomalowanie, naklejenie nowych etykiet informacyjnych itp.).
10. Wykonawca jest zobowiązany w ramach umowy do czyszczenia (mycia), dezynfekcji i dezynsekcji pojemników do zbierania odpadów komunalnych niesegregowanych (zmieszanych), co najmniej dwa razy w roku.
11. Wykonawca otrzyma od Zamawiającego w terminie zawarcia umowy dane dotyczące wykazu nieruchomości z podaną ilością osób ujętych w deklaracjach odpadowych.
12. W przypadku zamieszkania mieszkańców na „nowych nieruchomościach” lub wytwarzania odpadów na „nowych nieruchomościach” Zamawiający powiadomi drogą elektroniczną (email) bądź faxem Wykonawcę o konieczności wyposażenia wskazanych przez Zamawiającego adresów nieruchomości w pojemniki do zbierania odpadów komunalnych niesegregowanych (zmieszanych) do 10 dnia każdego miesiąca. Podstawienie pojemników przez Wykonawcę nastąpi w pierwszym terminie odbioru odpadów (zgodnie z harmonogramem) po czasie powiadomienia Wykonawcy przez Zamawiającego.
13. Wykonawca po dokonaniu czynności wyposażenia nieruchomości w pojemniki do zbierania odpadów komunalnych niesegregowanych (zmieszanych), przekaże gminie szczegółowy wykaz pojemników (liczba, wielkość, adres ustawienia).
14. Najpóźniej w dniu 31.12.2024 r. do godziny 6:00 wszystkie nieruchomości objęte usługą winny być wyposażone w pojemniki lub urządzenia do zbierania odpadów.

### **2.3. Wyposażenie oraz prowadzenie Punktu Selektywnego Zbierania Odpadów (dalej PSZOK)**

1. Wykonawca zobowiązany jest w ramach umowy do wyposażenia punktu selektywnego zbierania odpadów (PSZOK).

2. Wykonawca jest zobowiązany do eksploatacji PSZOK tj. zapewniania odbierania odpadów, przechowywania w PSZOK odpadów zgromadzonych, transportu odpadów do ZUOS Tczew oraz do utrzymania należytego porządku na obiekcie.
3. PSZOK jest elementem uzupełniającym system zbierania selektywnego odpadów komunalnych i winien być przeznaczony na odpady wymagane art. 4 ust 2 pkt 1 lit. b) ustawy z dnia 13 września 1996r. o utrzymaniu czystości i porządku w gminach w szczególności odpady niebezpieczne, przeterminowane leki i chemikalia, odpady niekwalifikujące się do odpadów medycznych powstałych w gospodarstwie domowym w wyniku przyjmowania produktów leczniczych w formie iniekcji i prowadzenia monitoringu poziomu substancji we krwi, w szczególności igły i strzykawki, zużyte baterie i akumulatory, zużyty sprzęt elektryczny i elektroniczny, meble i inne odpady wielkogabarytowe, zużyte opony, odpady budowlane i rozbiórkowe z gospodarstw domowych, w tym styropian oraz odpady z tekstyliów i odzieży.

### **2.3.1 Wyposażenie PSZOK (wyzierżawienie pojemników i kontenerów)**

1. Wykonawca wyposaży PSZOK położony na działce nr 565, przy ul. Kościuszki 1 w miejscowości Ostaszewo. Teren PSZOK ma powierzchnię ok. 400 m<sup>2</sup>.
2. Wyposażenie PSZOK będą stanowiły wydzierżawione pojemniki i kontenery dla zbierania odpadów:
  - makulatura,
  - szkło,
  - tworzywa sztuczne, metale i opakowania wielomateriałowe,
  - opony,
  - meble i inne odpady wielkogabarytowe,
  - bioodpady,
  - odpady budowlano rozbiórkowe (czyste),
  - odpady budowlano rozbiórkowe z gospodarstw domowych, w tym styropian (mieszane),
  - odpady z tekstyliów i odzieży,
3. Wyposażenie będzie także stanowiła wiata, w której zostaną umieszczone pojemniki do gromadzenia pozostałych odpadów (w tym np. przeterminowanych leków i chemikaliów). Większe urządzenia elektryczne i elektroniczne będą ustawiane w wiacie luzem.
4. Najpóźniej w dniu 04.01.2025 r PSZOK winien być wyposażony.

### **2.3.2 Eksploatacja PSZOK**

1. PSZOK będzie czynny 8 godzin tygodniowo tj.:
  - środy w godz. 15.00- 19.00
  - soboty w godz. 9.00- 13.00
2. Wykonawca zobowiązany jest do zapewnienia dozoru nad funkcjonowaniem PSZOK oraz należytego jego prowadzenia. Wykonawca jest zobowiązany do zatrudnienia pracownika do obsługi PSZOK na podstawie umowy o pracę.
3. Wykonawca zobowiązany jest do prowadzenia ewidencji odpadów dostarczanych do PSZOK poprzez prowadzenie rejestru zawierającego:
  - a) imię i nazwisko oraz adres mieszkańca gminy dostarczającego odpady do PSZOK;
  - b) datę odbioru odpadów w PSZOK;
  - c) masę i rodzaj dostarczonych odpadów do PSZOK.
4. Wykonawca jest zobowiązany w ciągu 7 dni od zakończenia każdego miesiąca przedłożyć ewidencję, o której mowa w ust. 3 wraz ze sprawozdaniem z wykonywanej usługi.

- Wykonawca zobowiązany będzie do weryfikacji danych osobowych mieszkańców dostarczających odpady do PSZOK w celu potwierdzenia ich zamieszkania na terenie gminy Ostaszewo.
- Zakazuje się odbioru odpadów w PSZOK od osób, które nie wykażą faktu zamieszkania na terenie gminy Ostaszewo.
- Wykonawca zapewni regularne sprzątanie PSZOK i terenów przyległych na które mogły przedostać się odpady z PSZOK (np. wywiał odpady).
- Do obowiązków wykonawcy należy utrzymanie PSZOK w należytym porządku. Teren PSZOK winien być wolny od zanieczyszczeń (śmieci, błoto, śnieg, chwasty, itp.).
- Wykonawca dokona przeglądu wyposażenia (pojemniki, itp) w zależności od potrzeb, lecz nie rzadziej niż 2 razy w roku. Wykonawca dokona napraw i konserwacji wyposażenia.

### 2.3.3 Odbieranie odpadów

- Odbiór odpadów, a w szczególności odpadów niebezpiecznych będzie prowadzony przez osoby przeszkolone w zakresie postępowania z odpadami niebezpiecznymi.
- Szacuje się, że do PSZOK będą dostarczane odpady w ilości określonej w tabeli poniżej, przy czym podane tam wartości mają charakter szacunkowy i będą ulegały zmianie w kolejnych latach.

**Tabela 4 Ilości odpadów zbieranych w PSZOK- dane za 2023 i 2024 rok**

Nazwa i adres punktu	Kod zebranych odpadów komunalnych <sup>4)</sup>	Rodzaj zebranych odpadów komunalnych <sup>4)</sup>	Masa zebranych odpadów komunalnych <sup>5)</sup> [Mg]
PSZOK OSTASZEWO, ul. Kościuszki 1, 82-112 Ostaszewo	20 03 07	Odpady wielkogabarytowe	29,87
	ex 20 01 99	Inne niewymienione frakcje zbierane w sposób selektywny (popioły z gospodarstw domowe)	45,78
	20 01 36	Zużyte urządzenia elektryczne i elektroniczne inne niż wymienione w 20 01 21, 20 01 23 i 20 01 35	1,431
	17 01 01	Odpady betonu oraz gruz betonowy z rozbiórek i remontów	10,47
	16 01 03	Zużyte opony	8,83
	15 01 07	Opakowania ze szkła	-
	15 01 01	Opakowania z papieru i tektury	0,9
	20 02 01	Odpady ulegające biodegradacji	11,04
	20 01 35*	Zużyte urządzenia elektryczne i elektroniczne inne niż wymienione – zawierające niebezpieczne składniki	4,65

3. Wraz ze wzrostem ilości odpadów wykonawca dostosuje wielkość i liczbę urządzeń do ich zbierania.

4. Wykonawca będzie odpowiedzialny za transport odpadów pochodzących z PSZOK do instalacji przetwarzania tj. ZUOS w Tczewie.

## 2.4 Sposób świadczenia usług odbierania odpadów

### 2.4.1 Częstotliwość odbierania odpadów

- Wykonawca będzie odbierał odpady komunalne z wszystkich nieruchomości zamieszkałych w następującej częstotliwości:
  - niesegregowane (zmieszane) odpady komunalne raz na dwa tygodnie;

- b) odpady selektywnie zebrane: tworzywa sztuczne, metale i opakowania wielomateriałowe oraz szkło: raz na miesiąc;
- c) bioodpady: raz na dwa tygodnie;
- 2. Częstotliwość odbierania odpadów należy wziąć pod uwagę w harmonogramie, o którym mowa w rozdz. 2.4.2.

#### **2.4.2 Harmonogram**

1. Wykonawca przedłoży szczegółowy harmonogram odbioru odpadów, ze wskazaniem daty odbioru poszczególnych odpadów komunalnych oraz rodzaju odbieranych odpadów z nieruchomości zamieszkałych na terenie gminy Ostaszewo.
2. Szczegółowy harmonogram odbioru odpadów zmieszanych, opracuje Wykonawca, biorąc pod uwagę wymaganą częstotliwość odbierania odpadów.
3. Harmonogram należy tak opracować by odbiór odpadów następował poza dniami wolnymi od pracy (niedziele i święta), przy czym odbiór odpadów komunalnych powinien odbywać się zawsze w ten sam dzień tygodnia (np. odbiór niesegregowanych (zmieszanych) odpadów komunalnych w środy), a odbiór odpadów selektywnie zebranych, realizowany co miesiąc, powinien odbywać się dla danej nieruchomości zawsze w ten sam dzień miesiąca (np. pierwszy poniedziałek miesiąca). W przypadku gdy wyznaczony dzień tygodnia lub miesiąca przypada na dzień wolny od pracy, Wykonawca ustali w harmonogramie dzień odbioru, następującym po dniu wolnym.
4. Harmonogram powinien być tak skonstruowany by odbiór odpadów był regularny i powtarzalny, co ułatwi mieszkańcom przygotowanie i wystawianie odpadów do odbioru.
5. **Harmonogram na okres od 01.01.2025r. do 31.12.2025r. należy przedłożyć Zamawiającemu do zatwierdzenia w ciągu 7 dni od dnia podpisania umowy.**
6. **Harmonogram na okres od 01.01.2026 r. do 31.12.2026 r., należy przedłożyć Zamawiającemu do zatwierdzenia do 30.11.2025 r.**
7. Harmonogram zostanie podany do wiadomości mieszkańcom, poprzez umieszczenie na stronie internetowej oraz na tablicy ogłoszeń Gminy.
8. Wykonawca zobowiązany jest do dostarczenia w formie pisemnej (np. ulotka) harmonogramu wszystkim właścicielom nieruchomości. Poprzez dostarczenie należy rozumieć umieszczenie harmonogramu co najmniej w skrzynce na listy a w przypadku zabudowy wielorodzinnej harmonogram musi zostać wywieszony na tablicy ogłoszeń w każdej z klatek budynku oraz umieszczony w skrzynkach pocztowych właścicieli lokali.
9. **Harmonogram dostarczony przez Wykonawcę musi zostać dostarczony w dwóch wersjach - wersji zwykłej oraz wersji dla osób niedowidzących (większy format, czcionka).**
10. W przypadku nieprzewidzianych okoliczności (np. siła wyższa), za zgodą Zamawiającego, wykonawca może dokonać okresowej zmiany harmonogramu odbierania odpadów komunalnych, dokonując powiadomienia zgodnie z zasadami opisanymi w ust. 9.

#### **2.4.3 Standard sanitarny wykonywania usługi i ochrony środowiska**

1. Wykonawca świadcząc usługi odbierania odpadów winien przestrzegać zasad wynikających z prawa ochrony środowiska, ustawy o odpadach, ustawy o utrzymaniu czystości i porządku w gminach oraz ich aktów wykonawczych.
2. Wykonawca będzie tak prowadził usługi odbioru odpadów by nie dochodziło do wysypywania odpadów podczas przemieszczania pojemników do samochodu i załadunku odpadów. Wykonawca uprzątnie odpady które zostały wysypane.
3. Wykonawca uprzątnie i odbierze odpady umieszczone poza pojemnikiem, niezależnie od tego czy zostały one rozsypane przez wykonawcę czy przez użytkownika.
4. Wykonawca zobowiązany jest do dostarczenia urządzeń do selektywnego zbierania odpadów komunalnych oraz do zbierania odpadów komunalnych niesegregowanych (zmieszanych) sprawnych technicznie oraz spełniających wymagania Polskich Norm.



#### **2.4.4. Szczegółowy sposób postępowania w przypadku stwierdzenia nieselektywnego zbierania odpadów.**

1. W przypadku niedopełnienia przez właściciela nieruchomości obowiązku selektywnego zbierania odpadów komunalnych, Wykonawca przyjmuje je jako niesegregowane (zmieszane) odpady komunalne i powiadamia o tym Wójta Gminy Ostaszewo oraz właściciela nieruchomości.
2. Powiadomienie, o którym mowa w ust. 1 następuje w terminie do 7 dni, na piśmie, ze wskazaniem daty stwierdzenia naruszenia obowiązku selektywnego zbierania odpadów komunalnych oraz dokumentacją fotograficzną umożliwiającą potwierdzenie przedmiotowego naruszenia na danej nieruchomości (np. zdjęcie pojemnika/worka do zbiórki odpadów na tle nieruchomości, umożliwiające jej identyfikację).

#### **2.4.5. Sprawozdawczość**

1. Wykonawca jest zobowiązany w ciągu 7 dni od zakończenia każdego miesiąca złożyć sprawozdanie z wykonywanej usługi. Sprawozdanie będzie podstawą wystawienia faktury dla zamawiającego.
2. Sprawozdanie zawiera:
  - a) informacje o masie odebranych poszczególnych rodzajów odebranych odpadów komunalnych;
  - b) ewidencję odpadów dostarczonych do PSZOK;
  - c) wskazanie właścicieli nieruchomości, którzy zbierają odpady komunalne w sposób niezgodny z Regulaminem utrzymania czystości i porządku na terenie Gminy Ostaszewo;
  - d) wykaz reklamacji i sposób ich wykonania;
  - e) kalkulację wynagrodzenia za dany miesiąc zgodnie ze stawkami ujętymi w Wykazie cen
3. Wykonawca zobowiązany jest również do okazania dokumentów sporządzonych na potrzeby ewidencji odpadów.
4. Wykonawca otrzyma od Zamawiającego w terminie zawarcia umowy dane dotyczące wykazu nieruchomości oraz liczbę osób na nieruchomościach.
5. Zamawiający, co miesiąc dokona aktualizacji danych o których mowa w ustępie wyżej i przekaże drogą elektroniczną (email) Wykonawcy zgodnie ze złożonymi/ zmienionymi deklaracjami. Wykonawca uwzględni te zmiany w sprawozdaniu miesięcznym.
6. Wykonawca będzie chronił dane osobowe zgodnie z ustawą o ochronie danych osobowych.
7. Wykonawca jest obowiązany do sporządzania rocznych sprawozdań, zgodnie z art. 9n ustawy z dnia 13 września 1996r. o utrzymaniu czystości i porządku w gminach.

#### **2.4.6 Reklamacje**

1. Reklamacje od właścicieli nieruchomości będą zasadniczo kierowane do Zamawiającego, a następnie Gmina przekaże Wykonawcy informację o reklamacji drogą e-mailową. Wykonawca ustosunkuje się do niej w ciągu 24 godzin od otrzymania e-maila.
2. W przypadku zgłoszenia reklamacji przez właściciela nieruchomości bezpośrednio do Wykonawcy, potraktuje on tę reklamację jak by została zgłoszona przez Zamawiającego i powiadomi go o złożonej reklamacji.
3. Reklamacje niebudzące wątpliwości (np. brak odbioru odpadów zgodnie z harmonogramem) zostaną przez Wykonawcę niezwłocznie uwzględnione, poprzez wykonanie usługi, bez wezwania .
4. Reklamacje budzące wątpliwości zostaną udokumentowane poprzez przedłożenie przez Wykonawcę potwierdzenia z systemu GPS oraz systemu monitoringu wykonania usługi zgodnie z harmonogramem.
5. Wykonawca powiadomi Zamawiającego o liczbie i rodzaju reklamacji w sprawozdaniu miesięcznym

### **3 Warunki formalne, jakie ma spełniać wykonawca**

1. Wykonawca winien być wpisany do Rejestru Działalności Regulowanej prowadzonego przez Wójta Gminy Ostaszewo.
2. Wykonawca winien posiadać wpis do rejestru podmiotów wprowadzających produkty, produkty w opakowaniach i gospodarujących odpadami. (BDO)
3. Wykonawca jest zobowiązany do przekazywania odebranych od właścicieli nieruchomości odpadów komunalnych do ZUOS w Tczewie.

### **4 Warunki techniczne, jakie ma spełniać wykonawca**

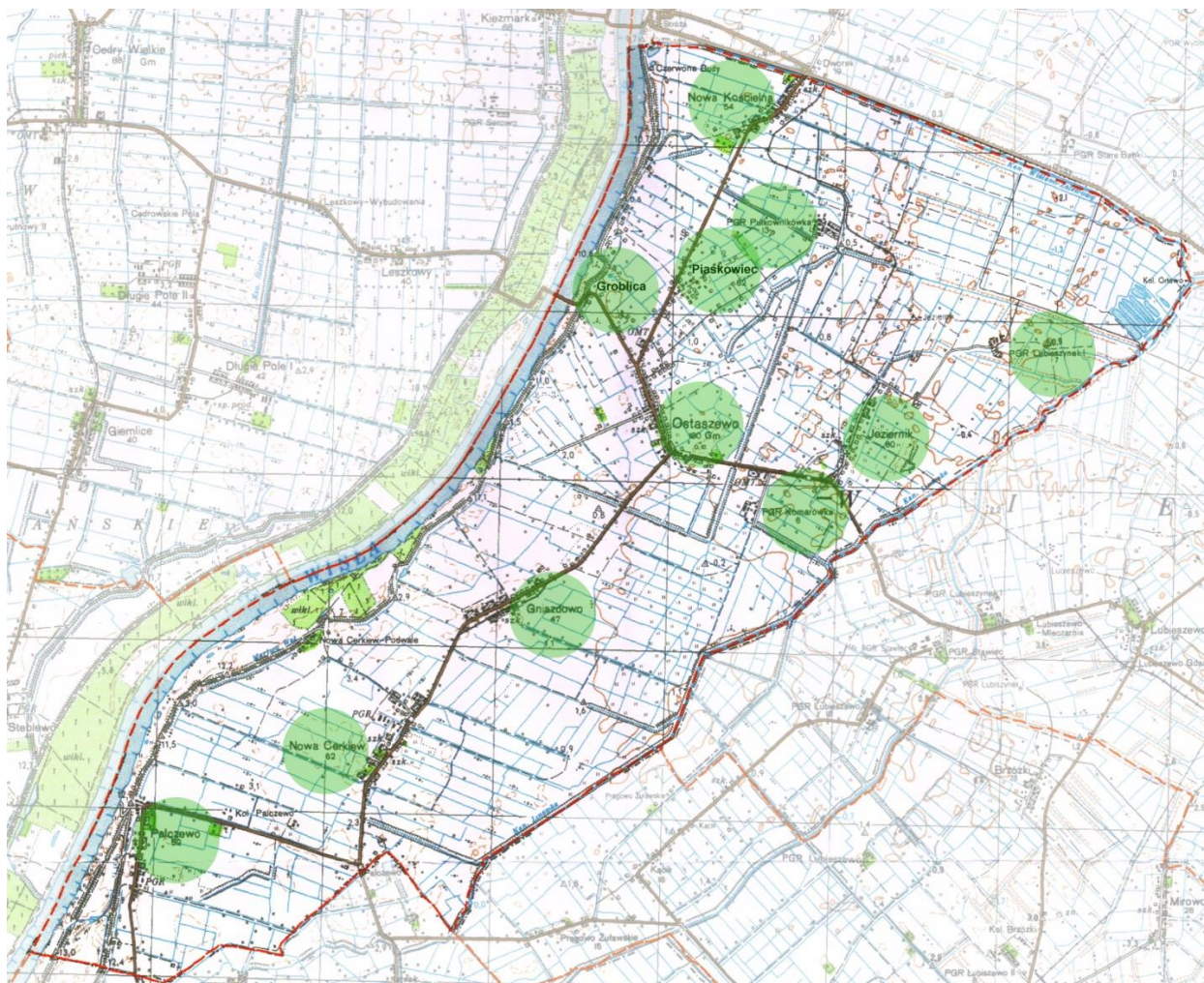
1. Wykonawca jest zobowiązany do spełnienia wymagań określonych w art. 9d, 9e i 9ea ustawy z dnia 13 września 1996r. o utrzymaniu czystości i porządku w gminach w szczególności:
  - a) posiadania wyposażenia umożliwiającego odbieranie odpadów komunalnych od właścicieli nieruchomości oraz zapewnienia jego odpowiedniego stanu technicznego;
  - b) utrzymania odpowiedniego stanu sanitarnego pojazdów i urządzeń do odbierania odpadów komunalnych od właścicieli nieruchomości;
  - c) spełnienia wymagań technicznych dotyczących wyposażenia pojazdów do odbierania odpadów komunalnych od właścicieli nieruchomości;
  - d) posiadania bazy magazynowo – transportowej usytuowanej w odległości nie większej niż 60 km od granicy gminy, na terenie, do którego posiada tytuł prawny.
2. Wykonawca jest zobowiązany spełniać szczegółowe wymagania określone w rozporządzeniu Ministra Środowiska z dnia 11 stycznia 2013r. w sprawie szczegółowych wymagań w zakresie odbierania odpadów komunalnych od właścicieli nieruchomości (Dz. U. 2013 poz. 122).

#### **4.1.Środki transportu i urządzenia do zbierania odpadów komunalnych**

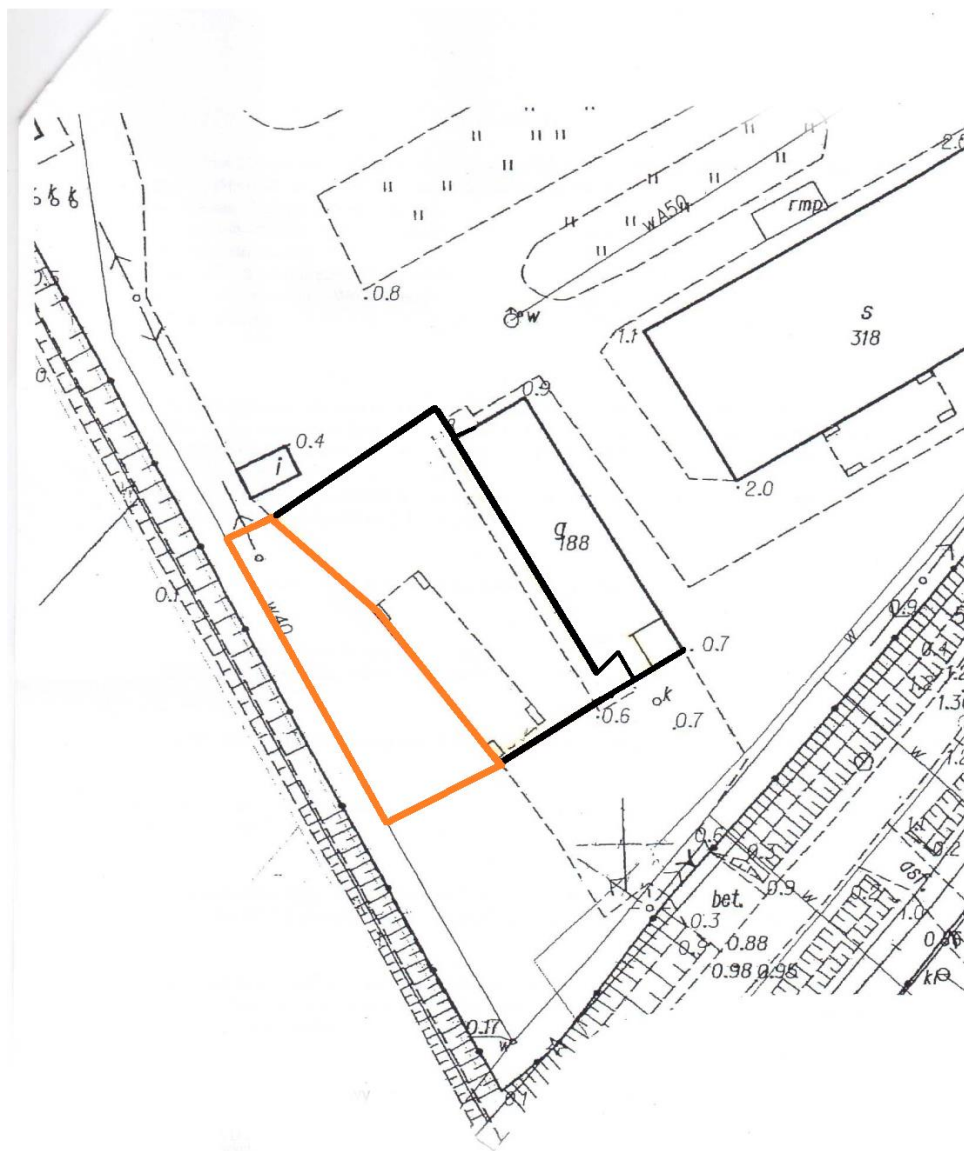
1. Wykonawca winien dysponować, w celu realizacji usługi, pojazdami spełniającymi wymagania rozporządzenia Ministra Środowiska z dnia 11 stycznia 2013r. w sprawie szczegółowych wymagań w zakresie odbierania odpadów komunalnych od właścicieli nieruchomości (Dz. U. 2013 poz. 122).
2. Dla frakcji tworzyw sztucznych dopuszcza się stosowanie pojazdów z zabudową kompaktującą.
3. Dopuszcza się stosowanie samochodów skrzyniowych z funkcją kompaktującą do odbierania szkła.
4. Pojazdy do odbierania odpadów komunalnych niesegregowanych (zmieszanych) powinny być wyposażone w grzebieniowy, widłowy lub hakowy mechanizm załadowniczy.
5. W razie awarii pojazdu Wykonawca zapewni pojazd zastępczy spełniający wymagania rozporządzenia Ministra Środowiska z dnia 11 stycznia 2013r. w sprawie szczegółowych wymagań w zakresie odbierania odpadów komunalnych od właścicieli nieruchomości (Dz. U. 2013, poz. 122).
6. Pojazdy muszą być trwale i czytelnie oznakowane, w widocznym miejscu, nazwą firmy oraz danymi adresowymi i numerem telefonu podmiotu odbierającego odpady komunalne od właścicieli nieruchomości.
7. Pojazdy muszą być zarejestrowane i dopuszczone do ruchu oraz posiadać aktualne badania techniczne i świadectwa dopuszczenia do ruchu zgodnie z przepisami o ruchu drogowym.
8. Pojazdy muszą być wyposażone w narzędzia lub urządzenia umożliwiające sprzątanie terenu po opróżnieniu pojemników.
9. Pojazdy i urządzenia muszą być utrzymane były w należytym stanie technicznym i sanitarnym.

10. Pojazdy i urządzenia muszą być zabezpieczone przed niekontrolowanym wydostawaniem się na zewnątrz odpadów, podczas ich magazynowania, przeładunku, a także transportu a konstrukcja pojazdów zabezpiecza przed rozwiewaniem i rozpylaniem przewożonych odpadów oraz minimalizuje oddziaływanie czynników atmosferycznych na odpady.
11. Pojazdy i urządzenia muszą być poddawane myciu i dezynfekcji z częstotliwością gwarantującą zapewnienie im właściwego stanu sanitarnego.
12. Wykonawca jest obowiązany prowadzić i przechowywać przez okres 5 lat dokumentację zawierającą informacje o stosowanych środkach dezynfekujących oraz o częstotliwości wykonywanej dezynfekcji pojazdów i urządzeń.
13. Wszystkie pojazdy do świadczenia usługi muszą być wyposażone w system monitoringu bazującego na systemie pozycjonowania satelitarnego, umożliwiający trwałe zapisywanie danych o położeniu pojazdu, miejscach postojów oraz system czujników zapisujących dane o miejscach wyładunku odpadów, system musi umożliwiać weryfikację tych danych.
14. Wykonawca powinien posiadać oprogramowanie oraz odpowiednie licencje umożliwiające odczyt, prezentację i weryfikację przechowywanych danych oraz udostępnić je na każde żądanie organowi właściwemu ze względu na prowadzenie działalności w zakresie odbierania odpadów komunalnych od właścicieli nieruchomości, a także organom kontrolnym.
15. Wszystkie pojazdy do świadczenia usługi powinny mieć zamontowane cztery kamery rejestrujące dzień i godzinę, które umożliwią monitorowanie i kontrolę odbioru odpadów z nieruchomości, na których powstają odpady komunalne. Dwie kamery winny być zamontowane z przodu pojazdu, ukazujące trasę przejazdu, posesję z której odbierane są odpady oraz ilości wystawionych odpadów do odbioru. Jedna kamera powinna być zamontowana na pojeździe w miejscu załadunku odpadów. Obraz z tej kamery winien ukazywać ilość worków oraz pojemników z odpadami wystawionymi do odbioru przez właściciela nieruchomości, z której pochodzą odpady. Kolejna kamera powinna zostać zamontowana w taki sposób aby widoczny był załadunek wystawionych worków i pojemników przez pracowników przedsiębiorstwa. Rejestracja musi odbywać się w sposób ciągły tj. od momentu rozpoczęcia świadczenia usługi w danym dniu odbioru odpadów aż do momentu zakończenia realizacji usługi tj. do momentu wyładunku odpadów. W zarejestrowanym obrazie winna znajdować się data oraz aktualny czas świadczenia usługi. Zamawiający dopuszcza rozwiązania równoważne np. wyposażenie pojazdów w system czterech kamer w tzw. systemie 3600 lub inny zestaw monitoringu wizyjnego, pod warunkiem że cały proces opisany powyżej będzie zarejestrowany. Wykonawca udostępni Zamawiającemu dostęp do obrazu z kamer w czasie rzeczywistym oraz do zapisu z kamer nie krótszego niż 2 miesiące.

## Mapa Gminy Ostaszewo



**Położenie Punktu Selektywnej Zbiórki Odpadów Komunalnych  
w Ostaszewie**



Teren Punktu Selektywnej Zbiórki Odpadów Komunalnych w Ostaszewie przy ul. Kościuszki 1 (wjazd od ul. Tczewskiej).