

**Zmiana sposobu użytkowania pomieszczeń po byłym
przedszkolu na dom dziennego pobytu dla osób starszych**
w Sadlinkach, przy ul. Kwidzyńskiej, na działce nr 88/2

PROJEKT BUDOWLANY

Zgodnie z art. 20 ust. 4 ustawy z dnia 7 lipca 1994r. – Prawo budowlane (Dz. U. Z 2023, poz. 682 z późniejszymi zmianami), oświadczamy, że niniejszy projekt budowlany, sporządzony został zgodnie z obowiązującymi przepisami oraz zasadami wiedzy technicznej.

Zakres:

budowlany

Inwestor:

Gmina Sadlinki
Ul. Kwidzyńska
82-522 Sadlinki

Jednostka projektowania:

ZAKŁAD PROJEKTOWO-WYKONAWCZY
JANUSZ LEŚNIEWSKI
82-550 Prabuty, ul. Sanatoryjna 18/4
tel: 602 578 337
email: janles@send.pl

ZAWARTOŚĆ OPRACOWANIA

I. CZĘŚĆ OPISOWA

1. Opis techniczny
2. Informacja BIOZ
3. Uprawnienia

II. CZĘŚĆ RYSUNKOWA

Szkic sytuacyjny	1:500
rys. 1 Rzut piwnic inwentaryzacja	1:100
rys. 2 Rzut parteru inwentaryzacja	1:100
rys. 3 Rzut piętra inwentaryzacja	1:100
rys. 4 Przekrój A-A inwentaryzacja	1:100
rys. 5 Rzut piwnic projekt	1:100
rys. 6 Rzut parteru projekt	1:100
rys. 7 Rzut piętra projekt	1:100
rys. 8 Przekrój A-A projekt	1:100

Opracowanie:

tech. bud. Janusz Leśniewski
upr. nr 1714/EL/92
data opracowania: październik 2024r.

ZAWARTOŚĆ OPRACOWANIA

I. CZĘŚĆ OPISOWA

1. Opis techniczny
2. Uprawnienia

II. CZĘŚĆ RYSUNKOWA

Szkic sytuacyjny	1:500
rys. 1 Rzut piwnic inwentaryzacja	1:100
rys. 2 Rzut parteru inwentaryzacja	1:100
rys. 3 Rzut piętra inwentaryzacja	1:100
rys. 4 Przekrój A-A inwentaryzacja	1:100
rys. 5 Rzut piwnic projekt	1:100
rys. 6 Rzut parteru projekt	1:100
rys. 7 Rzut piętra projekt	1:100
rys. 8 Przekrój A-A projekt	1:100

OPIS:

OCENA TECHNICZNA ISTNIEJĄCYCH ELEMENTÓW KONSTRUKCYJNYCH BUDYNKU

zlokalizowanego w Sadlinkach przy ul. Kwidzyńskiej, działka nr 88/2

I. Podstawa opracowania:

- inwentaryzacja istniejącego budynku
- pomiary i oględziny stanu technicznego dokonane na miejscu.

II. Stan prawny nieruchomości – współwłaścicielami nieruchomości są: Gmina Sadlinki, Berent Łukasz, Berent Ewa, Chmielewski Wojciech i Chmielewska Beata.

III. Dane o zagospodarowaniu działki.

1. Lokalizacja, ukształtowanie, władanie.

Istniejące uzbrojenie terenu w granicach opracowania - pełne

2. Istniejące zainwestowanie w granicach opracowania.

Budynek wolnostojący.

3. Istniejąca zieleń.

Teren zagospodarowany.

4. Dostęp do drogi publicznej.

Dostęp do drogi publicznej zapewnia istniejący zjazd z drogi wojewódzkiej nr 532, który spełnia wymogi zawarte w ustawie z dnia 21 marca 1985 r. o drogach publicznych, Dz. U. z 2007 r. Nr 19 poz. 115, ze zmianami, oraz rozporządzenie Ministra Transportu i Gospodarki Morskiej z dn. 2 marca 1999 r. w sprawie warunków technicznych, jakim powinny odpowiadać drogi publiczne i ich usytuowanie, Dz. U. z 1999 r. Nr 43, poz. 430.

5. Wymagana ilość miejsc parkingowych.

Zapewnia wykorzystanie istniejącego parkingu.

6. Gospodarka odpadami.

Gromadzenie odpadów odbywać się będzie z wykorzystaniem istniejącego śmietnika zgodnie z zasadami obowiązującymi na obszarze gminy.

III. Ocena stanu technicznego elementów konstrukcyjnych.

Budynek wykonany z tradycyjnych elementów konstrukcyjnych.

Wykaz ocenianych elementów konstrukcyjnych:

1. **Fundamenty** – Wykonano mury fundamentowe z cegły ceramicznej pełnej posadowione na betonowych ławach fundamentowych. Budynek posadowiony na gruncie z piasku drobnoziarnistego na głębokości 100 cm poniżej przyległego terenu, co odpowiada I kategorii geotechnicznej gruntu. W wyniku przeglądu nie stwierdzono istotnych naruszeń elementów konstrukcyjnych posadowienia (nie występują widoczne rysy , nie stwierdzono również nadmiernego osiadania.).
2. **Ściany**- wykonano ściany nośne murowane budynku z cegły ceramicznej pełnej. Stan techniczny dobry.
W wyniku przeglądu nie stwierdzono istotnych naruszeń elementów konstrukcyjnych ścian.
3. **Stropy** – żelbetowe stan techniczny dobry nie stwierdzono uszkodzeń.
4. **Dach**
Drewniany wielospadowy kryty blachą dachówkopodobną.
W wyniku przeglądu nie stwierdzono istotnych naruszeń elementów konstrukcyjnych dachu (nie występują widoczne rysy i nadmierne ugięcia.).

Wniosek: Ogólny stan techniczny elementów
konstrukcyjnych oceniono jako dobry nie powodujący
zagrożenia w dalszym ich eksploataowaniu. Stan
techniczny budynku umożliwia zamierzoną zmianę
sposobu użytkowania.

OPIS TECHNICZNY
DO PROJEKTU BUDOWLANEGO DOTYCZĄCEGO ZMIANY SPOSOBU
UŻYTKOWANIA POMIESZCZEŃ PO BYŁYM PRZEDSZKOLU NA DOM
DZIENNEGO POBYTU DLA OSÓB STARSZYCH W SADLINKACH

1. Podstawy prawne, formalne i merytoryczne

- Zlecenie Inwestora
- Uzgodnienia z inwestorem
- Inwentaryzacja budowlana stanu istniejącego

2. Charakterystyka użytkowa inwestycji

Przedmiotem opracowania jest dostosowanie istniejących pomieszczeń po byłym przedszkolu na pomieszczenia domu dziennego pobytu dla osób starszych.

3. Stan istniejący

3.1. Istniejące zainwestowanie

Budynek wolnostojący piętrowy, częściowo podpiwniczony z dachem wielospadowym.

Teren, na którym zlokalizowany jest budynek nie znajduje się na terenach eksploatacji górniczej.

Niniejsza zmiana sposobu użytkowania nie kwalifikuje się do przedsięwzięcia mogącego znacząco oddziaływać na środowisko.

3.2. Topografia

- teren płaski.

3.3 Zieleń

Teren zagospodarowany.

3.4. Sieci

- energetyczna,
- wodna z sieci gminnej,
- kanalizacyjna,
- telekomunikacyjna

3.5. Komunikacja

Dostęp do drogi publicznej zapewnia istniejący zjazd z drogi wojewódzkiej nr 532, który spełnia wymogi zawarte w ustawie z dnia 21 marca 1985 r. o drogach publicznych, Dz. U. z 2007 r. Nr 19 poz. 115, ze zmianami, oraz rozporządzenie Ministra Transportu i Gospodarki Morskiej z dn. 2 marca 1999 r. w sprawie warunków technicznych, jakim powinny odpowiadać drogi publiczne i ich usytuowanie, Dz. U. z 1999 r. Nr 43, poz. 430.

Miejsca parkingowe zapewnione w obrębie istniejącego parkingu

4. Opis projektowanego układu funkcjonalnego

W niniejszym opracowaniu projektuje się pomieszczenia z przeznaczeniem funkcje domu dziennego pobytu dla osób starszych.

5. Opis robót

5.1. **Zakres robót budowlanych niezbędnych do zrealizowania zmiany sposobu użytkowania:**

- wymiana systemowych ścianek kabin w.c. w sanitariatach oznaczonych numerami 5 i 12 na nowe pełnowymiarowe,
- wymiana umywalek w przedsionkach sanitariatów nr 5 i 12 na nowe i na normatywnej wysokości i związana z tym przebudowa instalacji wodnej i kanalizacyjnej,
- wymiana muszli ustępowych dla dzieci na pełnowymiarowe dla dorosłych,
- zaślepienie okna do pomieszczenia nr 5,
- malowanie wszystkich pomieszczeń obejmujące mycie i przygotowanie powierzchni pod malowanie i malowanie farbą emulsyjną ścian i sufitów,
- remont dachu polegający na likwidacji przyczyny miejscowego przecieku przy kominie,
- reprofilacja terenu przy budynku obejmująca likwidację istniejącego placu zabaw, usunięcie i wywiezienie warstwy piasku gr. około 40cm z terenu po placu zabaw, zniwelowanie terenu i ukształtowanie tak aby uzyskać spadki od budynku,
- odprowadzenie wód opadowych poprzez montaż kinety pod odpływem z rury spustowej w celu odprowadzenia wody opadowej od budynku,
- remont izolacji pionowej ściany budynku przyległej do dawnego placu zabaw,
- remont elewacji obejmujący naprawy i uzupełnienia w obrębie cokołów i schodów wejściowych do budynku.

5.1.1. wymiana systemowych ścianek kabin w.c. w pom. nr 5 i 12

- demontaż starych systemowych ścianek, wywiezienie i utylizacja,
- montaż nowych pełnowymiarowych ścianek systemowy z tworzywa sztucznego, kolor wymiary i kształt do uzgodnienia z inwestorem podczas realizacji prac,
- ewentualne naprawy ścian i posadzek po wymianie ścianek,

5.1.2. wymiana umywalek w przedsionkach sanitariatów nr 5 i 12 na nowe i na normatywnej wysokości i związana z tym przebudowa instalacji wodnej i kanalizacyjnej,

- demontaż starych umywalek i baterii,
- wykucie bruzd w celu uzyskania dostępu do instalacji wod. kan.
- przebudowa zasilenia wodnego z wyprowadzeniem podejść do baterii w nowym miejscu na montaż na wyższym poziomie, (istniejące umywalki są zamontowane nisko jak dla dzieci),
- przebudowa odpływów kanalizacyjnych od nowych umywalek z wyprowadzeniem nowych podejść na wyższym poziomie,
- zamurowanie bruzd po przebudowie instalacji wod. kan., uzupełnienie płytek glazurowanych w miejscach kucia bruzd, (uwaga: wielkość i kolor płytek należy dopasować do istniejącej glazury w pomieszczeniu),
- montaż nowych umywalek i baterii.

5.1.2. wymiana muszli ustępowych dziecięcych na pełnowymiarowe dla dorosłych,

- demontaż starych muszli ustępowych,
- wykucie bruzd w celu uzyskania dostępu do instalacji wod. kan.
- przebudowa zasilenia wodnego do nowych muszli ustępowych,
- przebudowa odpływów kanalizacyjnych od nowych muszli ustępowych,
- zamurowanie bruzd po przebudowie instalacji wod. kan., uzupełnienie płytek glazurowanych w miejscach kucia bruzd, (uwaga: wielkość i kolor płytek należy dopasować do istniejącej glazury w pomieszczeniu),
- montaż nowych muszli ustępowych.

5.1.3. zaślepienie okna do pomieszczenia nr 5

- zabudowa okna płytami g.k.

5.1.4. malowanie wszystkich pomieszczeń obejmujące mycie i przygotowanie powierzchni pod malowanie i malowanie farbą emulsyjną ścian i sufitów

- usunięcie ze ścian starych elementów wystroju, tablice naklejki itp.,
- zabezpieczenie stolarki okiennej i drzwiowej oraz osprzętu elektrycznego,
- umycie ścian i sufitów,
- naprawa i uzupełnienie ewentualnych pęknięć i ubytków powierzchni ścian i sufitów oraz skasowanie starych zacieków i plam,
- malowanie ścian i sufitów farbą emulsyjną w kolorze ustalonym z inwestorem podczas realizacji robót,

5.1.5. remont dachu polegający na likwidacji przyczyny miejscowego przecieku przy kominie,

- rozebranie częściowe pokrycia dachu z blachodachówki przy kominie oraz obróbek blacharskich komina,
- wykonanie i montaż nowych szerszych obróbek blacharskich komina z blachy stalowej ocynkowanej i powlekanej,
- uzupełnienie rozebranej części połaci z blachodachówki,

5.1.6. reprofilacja terenu przy budynku obejmująca likwidację istniejącego placu zabaw, usunięcie i wywiezienie warstwy piasku gr. około 40cm z terenu po placu zabaw, zniwelowanie terenu i ukształtowanie tak aby uzyskać spadki od budynku,

- demontaż elementów placu zabaw, wywóz i ich utylizacja,
- usunięcie i wywiezienie piasku spod placu zabaw o gr. około 40 cm,
- niwelacja i ukształtowanie terenu po placu zabaw z wyprofilowaniem spadków od budynku,

5.1.7. odprowadzenie wód opadowych poprzez montaż kinety pod odpływem z rury spustowej w celu odprowadzenia wody opadowej od budynku,

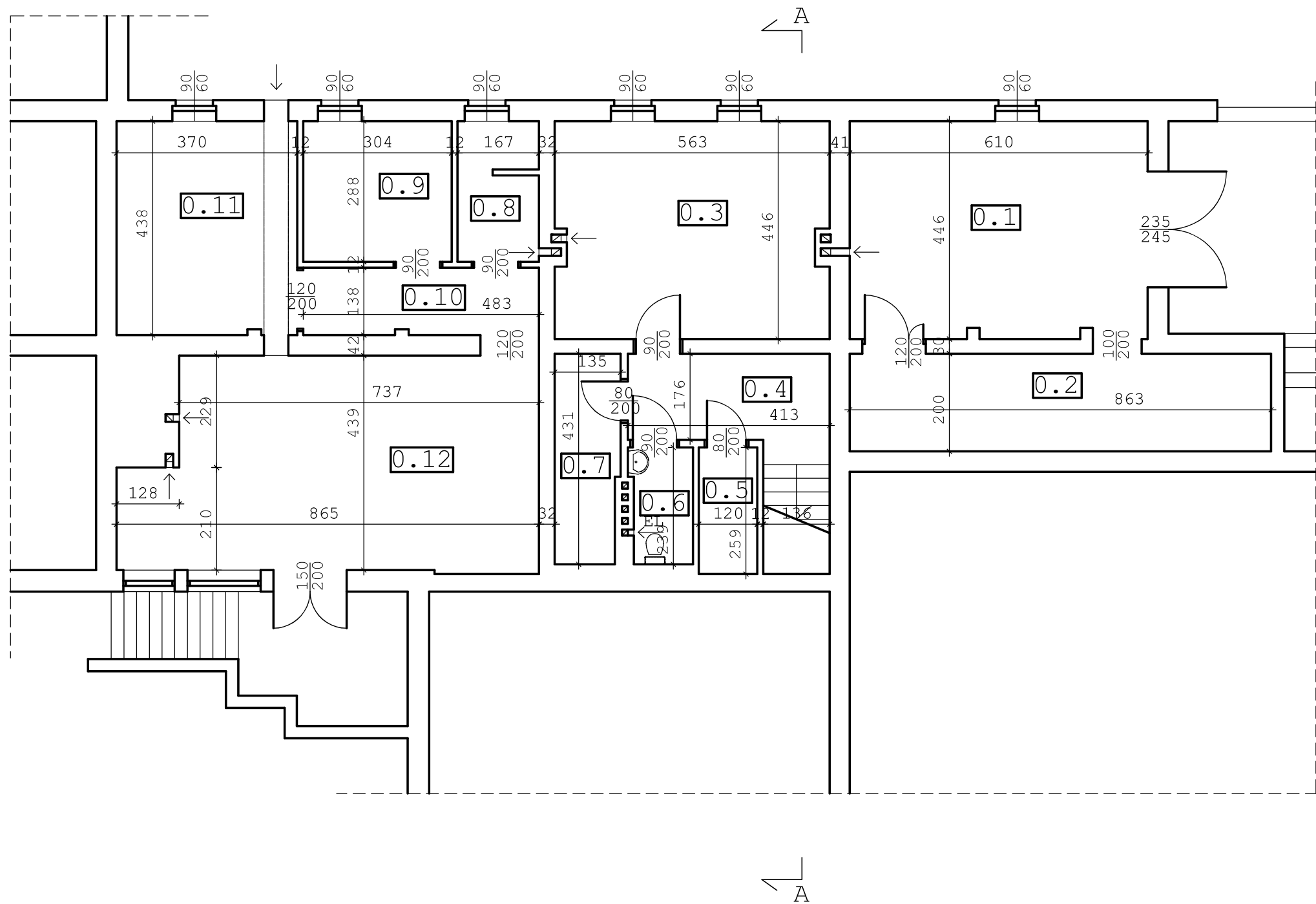
- montaż kinety betonowej pod odpływem z rury spustowej,
- przedłużenie odpływu z rury spustowej,

5.1.8. remont izolacji pionowej ściany budynku przyległej do dawnego placu zabaw,

- odkopanie ściany fundamentowej wzdłuż dawnego placu zabaw,
- oczyszczenie i naprawa powierzchni ściany oraz uzupełnienie ewentualny ubytków tynku,
- ułożenie izolacji pionowej bitumicznej na ścianie fundamentowej,

5.1.9. remont elewacji obejmujący naprawy i uzupełnienia w obrębie cokołów i schodów wejściowych do budynku

- oczyszczenie z zabrudzeń i luźnych kawałków powłoki elewacyjnej,
- naprawa pęknięć i uzupełnienie ubytków wypraw tynkarskich,
- miejscowe przemalowanie napraw,



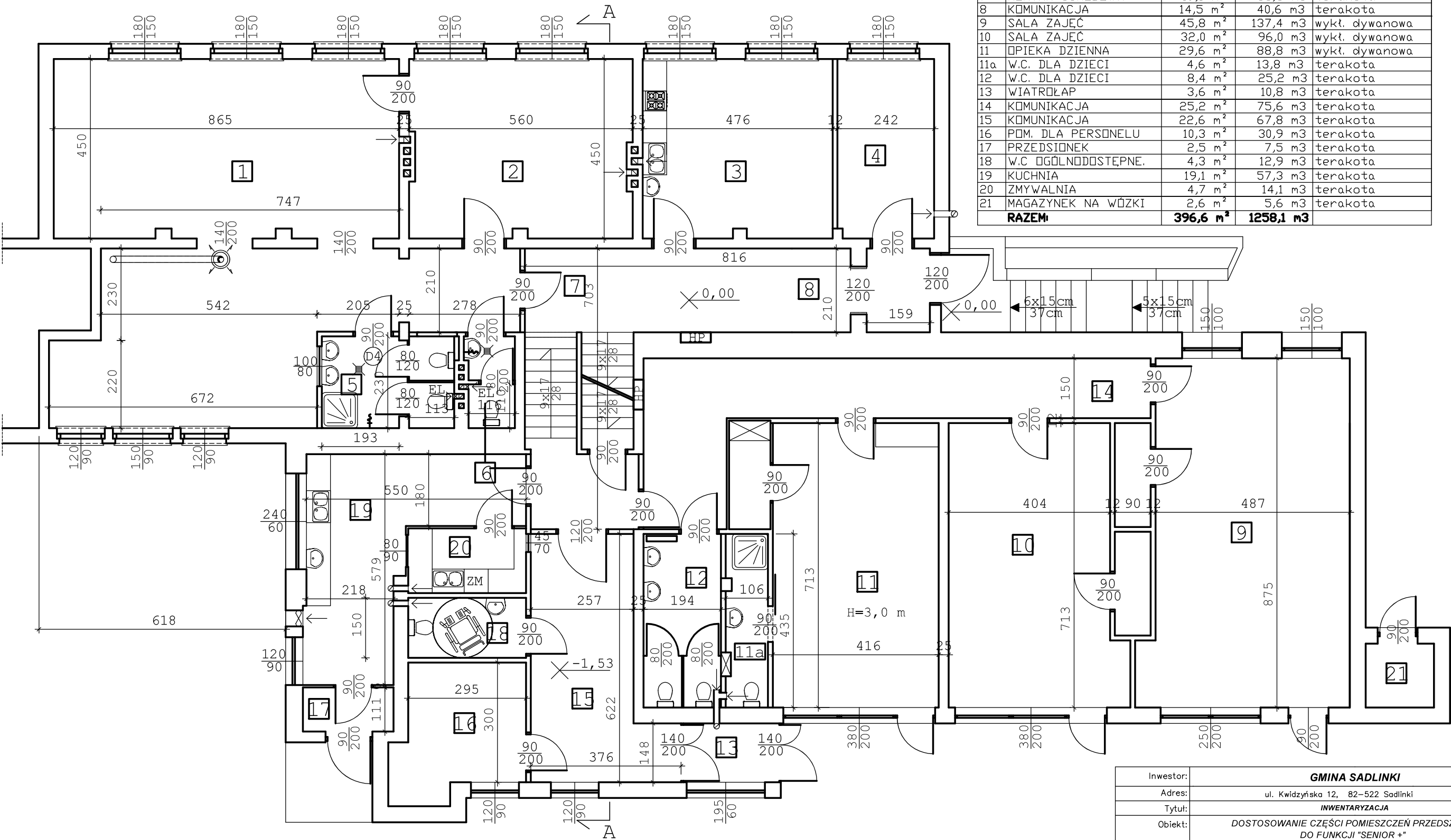
Wykaz pomieszczeń

Nr	Nazwa pomieszczenia	Pow. użytkowa	Kubatura	Posadzka
0.1	PIWNICA	27,2 m ²	69,7 m ³	pos. betonowa
0.2	PIWNICA	17,3 m ²	44,2 m ³	pos. betonowa
0.3	PIWNICA	25,1 m ²	70,3 m ³	wykl. dywanowa
0.4	KOMUNIKACJA	11,0 m ²	30,8 m ³	wykl. dywanowa
0.5	POM. NA ŚR. CZYSTOŚCI	3,3 m ²	9,1 m ³	terakota
0.6	W.C.	2,6 m ²	7,4 m ³	terakota
0.7	POM. GOSPODARCZE	5,8 m ²	16,3 m ³	terakota
0.8	PIWNICA	4,8 m ²	13,9 m ³	pos. betonowa
0.9	PIWNICA	8,8 m ²	25,2 m ³	pos. betonowa
0.10	KOMUNIKACJA	6,7 m ²	9,4 m ³	pos. betonowa
0.11	PIWNICA	16,2 m ²	19,2 m ³	pos. betonowa
0.12	KOTŁOWNIA	32,4 m ²	46,7 m ³	pos. betonowa
RAZEM:		161,2 m ²	362,1 m ³	

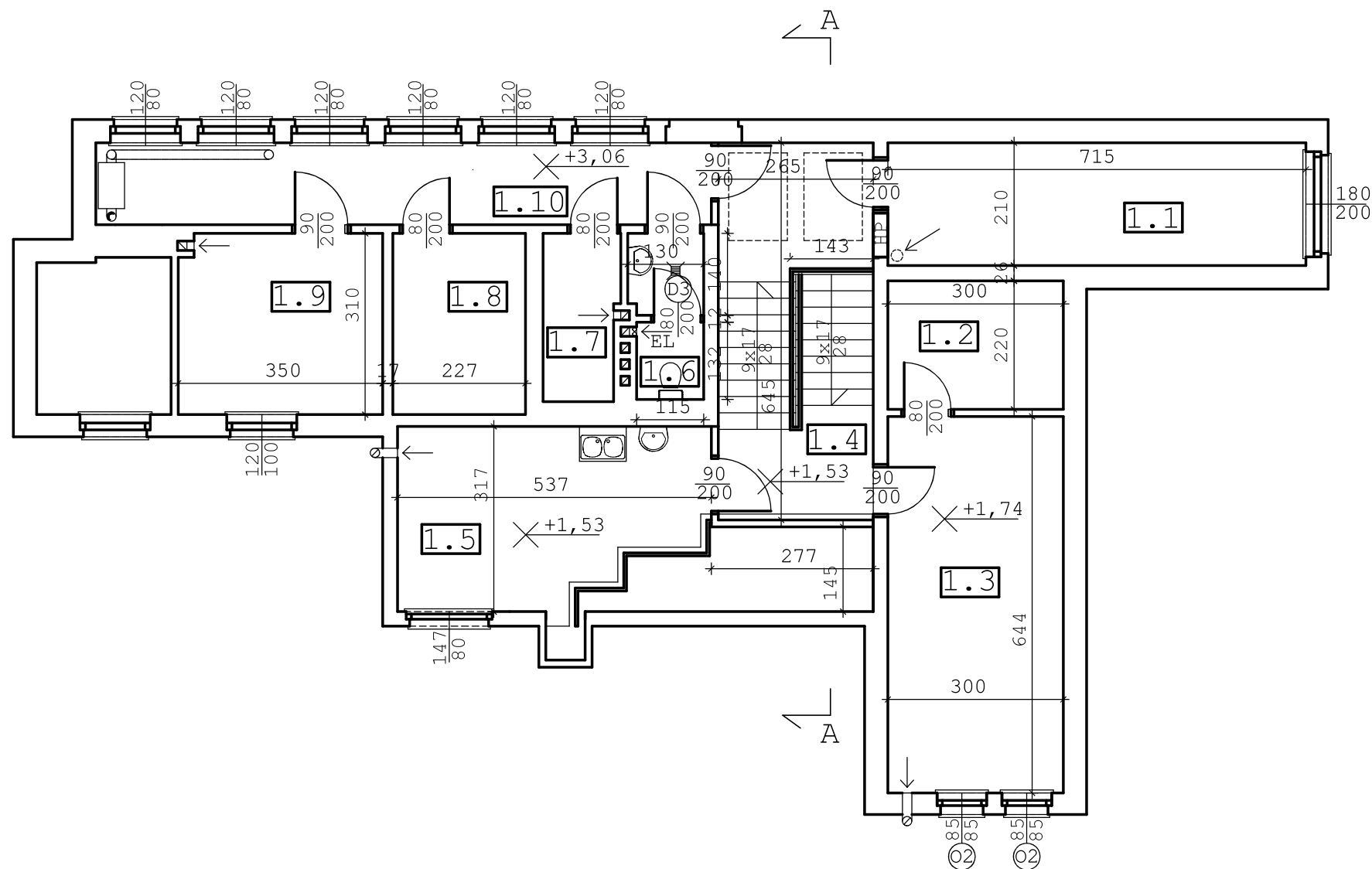
Inwestor:	GMINA SADLINKI		
Adres:	ul. Kwidzyńska 12, 82-522 Sadlinki		
Tytuł:	INWENTARYZACJA		
Obiekt:	DOSTOSOWANIE CZĘŚCI POMIESZCZEŃ PRZEDSZKOLA DO FUNKCJI "SENIOR +"		
Adres obiektu:	SADLINKI, UL. KWIDZYŃSKA, dz. nr 88/2		
Branża:	ARCHITEKTURA	Cześć:	RZUT PIWNIC
Wykonawca:	ZAKŁAD PROJEKTOWO-WYKONAWCZY JANUSZ LEŚNIEWSKI		
Adres:	ul. Sanatoryjna 18/4 82-550 Prabuty	Tel.:	602 578 337
Opracował:	tech. bud. JANUSZ LEŚNIEWSKI nr upr. 1714/EI/92	Data:	10.2024 r.
Skala	1 : 100	Nr rys.	I-1.

Wykaz pomieszczeń

Nr	Nazwa pomieszczenia	Pow. użytkowa	Kubatura	Posadzka
1	SALA ZAJĘĆ	76,3 m ²	256,4 m3	podłoga z desek
2	POKÓJ LOGOPEDY	25,2 m ²	98,3 m3	podłoga z desek
3	SALA WIELOFUNKCYJNA	21,4 m ²	83,5 m3	terakota
4	SZATNIA	10,9 m ²	42,5 m3	terakota
5	W.C. DLA DZIECI	7,9 m ²	22,1 m3	podłoga z desek
6	W.C. DLA PERSONELU	2,8 m ²	7,9 m3	terakota
7	KŁATKA SCHODOWA	19,1 m ²	53,5 m3	terakota
8	KOMUNIKACJA	14,5 m ²	40,6 m3	terakota
9	SALA ZAJĘĆ	45,8 m ²	137,4 m3	wykt. dywanowa
10	SALA ZAJĘĆ	32,0 m ²	96,0 m3	wykt. dywanowa
11	OPIEKA DZIENNA	29,6 m ²	88,8 m3	wykt. dywanowa
11a	W.C. DLA DZIECI	4,6 m ²	13,8 m3	terakota
12	W.C. DLA DZIECI	8,4 m ²	25,2 m3	terakota
13	WIATROŁAP	3,6 m ²	10,8 m3	terakota
14	KOMUNIKACJA	25,2 m ²	75,6 m3	terakota
15	KOMUNIKACJA	22,6 m ²	67,8 m3	terakota
16	POM. DLA PERSONELU	10,3 m ²	30,9 m3	terakota
17	PRZEDSIÓNEK	2,5 m ²	7,5 m3	terakota
18	W.C. OGÓLNODOSTĘPNE	4,3 m ²	12,9 m3	terakota
19	KUCHNIA	19,1 m ²	57,3 m3	terakota
20	ZMYWALNIA	4,7 m ²	14,1 m3	terakota
21	MAGAZYNEK NA WÓZKI	2,6 m ²	5,6 m3	terakota
RAZEM:		396,6 m ²	1258,1 m3	



Inwestor:	GMINA SADLINKI		
Adres:	ul. Kwidzyńska 12, 82-522 Sadlinki		
Tytuł:	INWENTARYZACJA		
Obiekt:	DOSTOSOWANIE CZĘŚCI POMIESZCZEŃ PRZEDSZKOLA DO FUNKCJI "SENIOR +"		
Adres obiektu:	SADLINKI, UL. KWIDZYŃSKA, dz. nr 88/2		
Branża:	ARCHITEKTURA	Cześć:	RZUT PARTERU
Wykonawca:	ZAKŁAD PROJEKTOWO-WYKONAWCZY JANUSZ LEŚNIEWSKI		
Adres:	ul. Sanatoryjna 18/4 82-550 Prabuty	Tel.:	602 578 337
Opracował:	tech. bud. JANUSZ LEŚNIEWSKI nr upr. 1714/EI/92	Data:	10.2024 r.
Skala	1 : 100	Nr rys.	I-2.



Wykaz pomieszczeń

Nr	Nazwa pomieszczenia	Pow. posadzki	Kubatura	Posadzka
1.1	POM. BIUROWE	15,0 m ²	34,5 m ³	panele podłogowe
1.2	MAGAZYN	6,6 m ²	18,5 m ³	terakota
1.3	POM. NA SZAFY	19,3 m ²	54,1 m ³	terakota
1.4	KLATKA SCHODOWA	17,1 m ²	61,6 m ³	terakota
1.5	POM. SOCJALNE	21,0 m ²	49,3 m ³	terakota
1.6	W.C. PERSONELU	3,3 m ²	7,4 m ³	terakota
1.7	POM. TECHNICZNE	3,6 m ²	8,0 m ³	terakota
1.8	MAGAZYNEK	6,5 m ²	14,4 m ³	terakota
1.9	POM. BIUROWE	10,3 m ²	34,9 m ³	panele podłogowe
1.10	KOMUNIKACJA	14,7 m ²	48,5 m ³	terakota
RAZEM:		117,4 m ²	331,2 m ³	

Inwestor:	GMINA SADLINKI		
Adres:	ul. Kwidzyńska 12, 82-522 Sadlinki		
Tytuł:	INWENTARYZACJA		
Obiekt:	DOSTOSOWANIE CZĘŚCI POMIESZCZEŃ PRZEDSZKOLA DO FUNKCJI "SENIOR +"		
Adres obiektu:	SADLINKI, UL. KWIDZYŃSKA, dz. nr 88/2		
Branża:	ARCHITEKTURA	Cześć:	RZUT PODDASZA
Wykonawca:	ZAKŁAD PROJEKTOWO-WYKONAWCZY JANUSZ LEŚNIEWSKI		
Adres:	ul. Sanatoryjna 18/4 82-550 Prabuty	Tel.:	602 578 337
Opracował:	tech. bud. JANUSZ LEŚNIEWSKI nr upr. 1714/EI/92	Data:	10.2024 r.
Skala	1 : 100	Nr rys.	I-3.

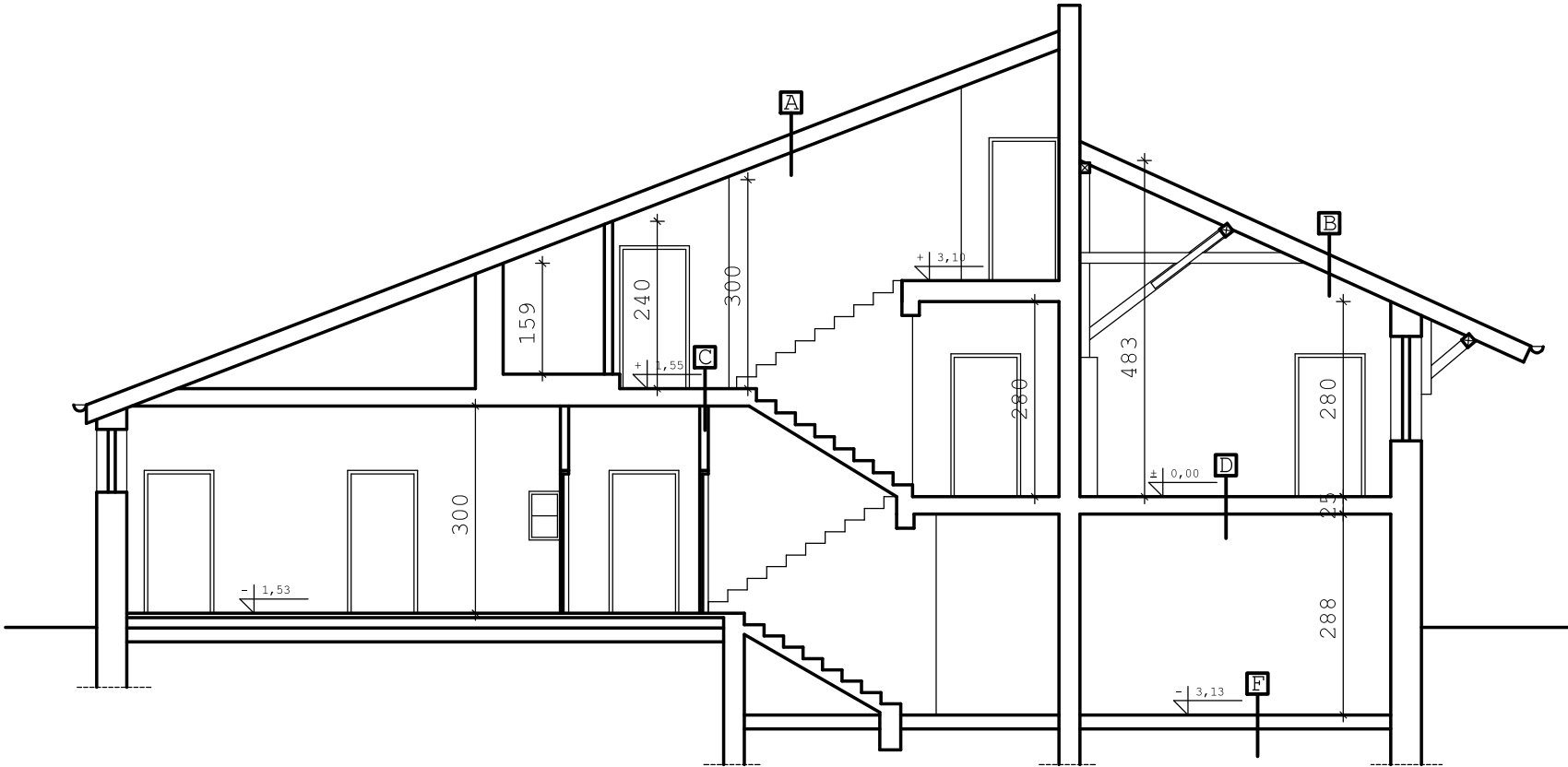
A	blacha dachówkopodobna
	łaty
	kontrłaty
	papa
	deskowanie
	krokwie
	wełna mineralna
	paroizolacja
	płyty g.k. na ruszcie metalowym
	system zabezpieczenia stropu do REI 60

B	blacha dachówkopodobna
	łaty
	kontrłaty
	papa
	deskowanie
	krokwie
	wełna mineralna
	paroizolacja
	system zabezpieczenia stropu do REI 60

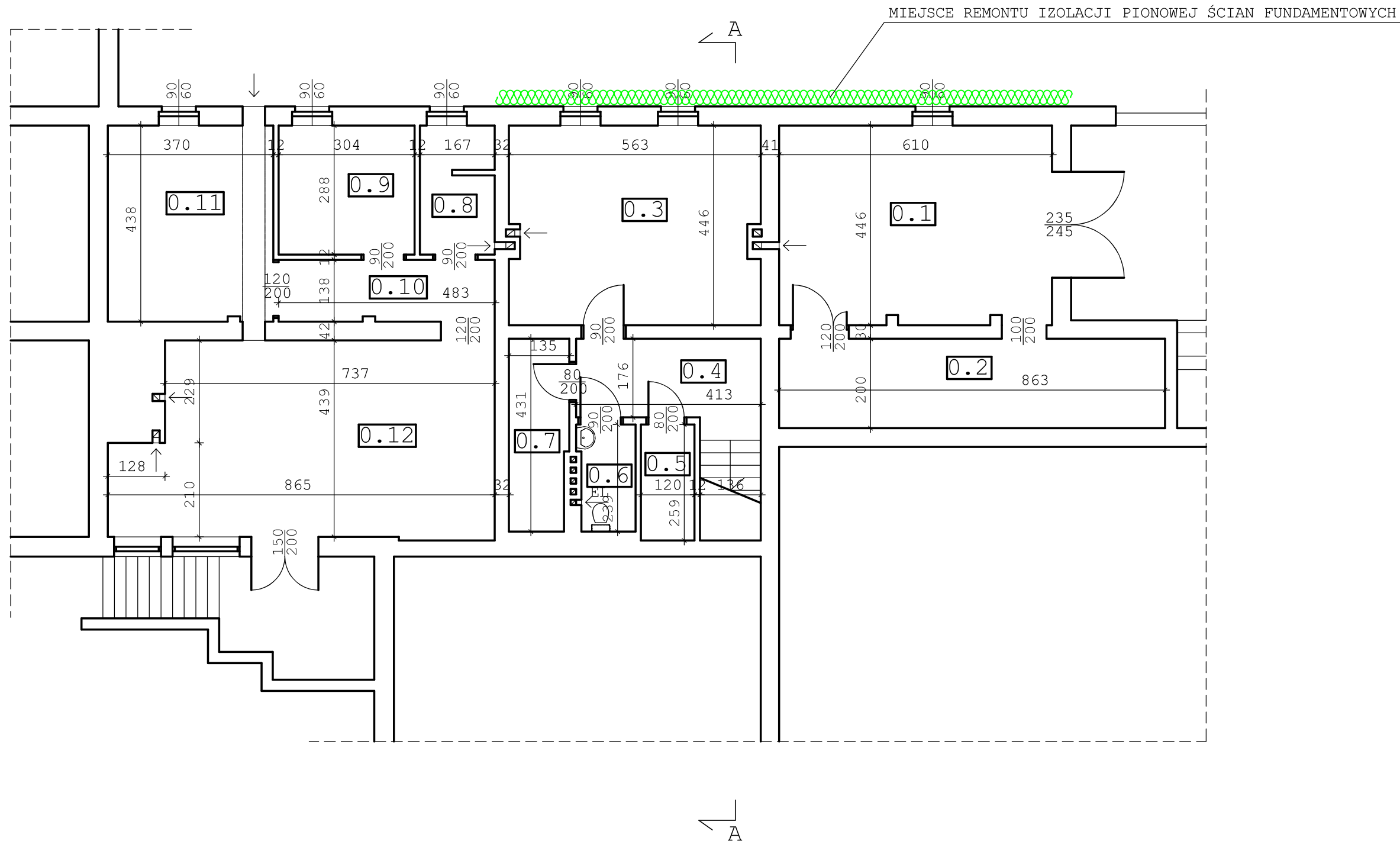
C	terakota
	płyta żelbetowa
	tynk cementowo – wapienny

D	panele podłogowe
	pianka podkładowa
	deski podłogowe na legarach
	prefabrykowane płyty żelbetowe
	tynk

F	wykładzina dywanowa
	posadzka betonowa



Inwestor:	GMINA SADLINKI		
Adres:	ul. Kwidzińska 12, 82-522 Sadlinki		
Tytuł:	INWENTARYZACJA		
Obiekt:	DOSTOSOWANIE CZĘŚCI POMIESZCZEŃ PRZEDSZKOLA DO FUNKCJI "SENIOR +"		
Adres obiektu:	SADLINKI, UL. KWIDZIŃSKA, dz. nr 88/2		
Branża:	ARCHITEKTURA	Cześć:	PRZEKRÓJ A-A
Wykonawca:	ZAKŁAD PROJEKTOWO-WYKONAWCZY JANUSZ LEŚNIEWSKI		
Adres:	ul. Sanatoryjna 18/4 82-550 Prabuty	Tel.:	602 578 337
Opracował:	tech. bud. JANUSZ LEŚNIEWSKI nr upr. 1714/EI/92		Data: 10.2024 r.
Skala	1 : 100	Nr rys.	I-4.



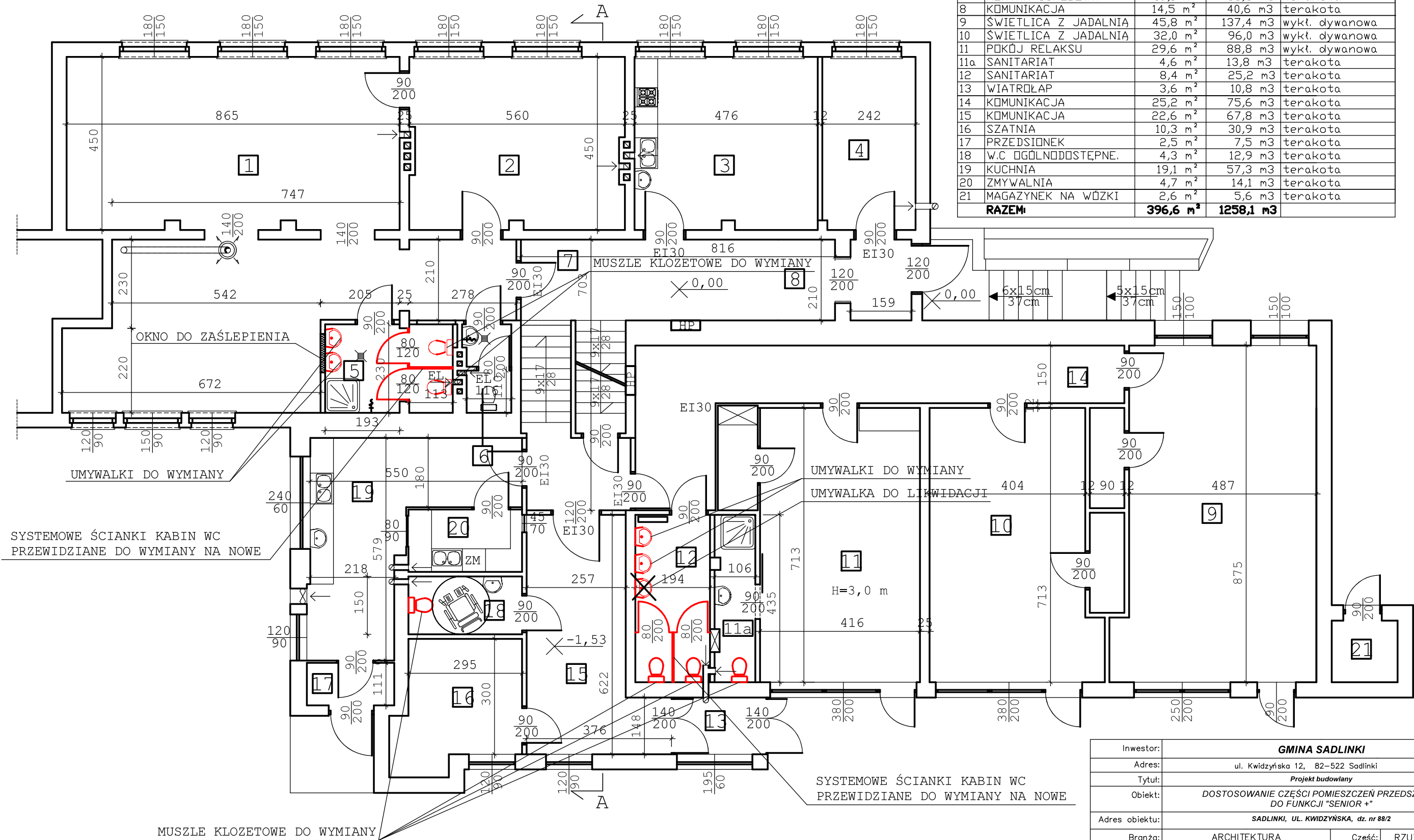
Wykaz pomieszczeń

Nr	Nazwa pomieszczenia	Pow. użytkowa	Kubatura	Posadzka
0.1	PIWNICA	27,2 m ²	69,7 m ³	pos. betonowa
0.2	PIWNICA	17,3 m ²	44,2 m ³	pos. betonowa
0.3	MAGAZYNEK ODZIEŻOWY	25,1 m ²	70,3 m ³	wykl. dywanowa
0.4	KOMUNIKACJA	11,0 m ²	30,8 m ³	wykl. dywanowa
0.5	POM. NA ŚR. CZYSTOŚCI	3,3 m ²	9,1 m ³	terakota
0.6	W.C.	2,6 m ²	7,4 m ³	terakota
0.7	POM. GOSPODARCZE	5,8 m ²	16,3 m ³	terakota
0.8	PIWNICA	4,8 m ²	13,9 m ³	pos. betonowa
0.9	PIWNICA	8,8 m ²	25,2 m ³	pos. betonowa
0.10	KOMUNIKACJA	6,7 m ²	9,4 m ³	pos. betonowa
0.11	PIWNICA	16,2 m ²	19,2 m ³	pos. betonowa
0.12	KOTŁOWNIA	32,4 m ²	46,7 m ³	pos. betonowa
RAZEM:		161,2 m ²	362,1 m ³	

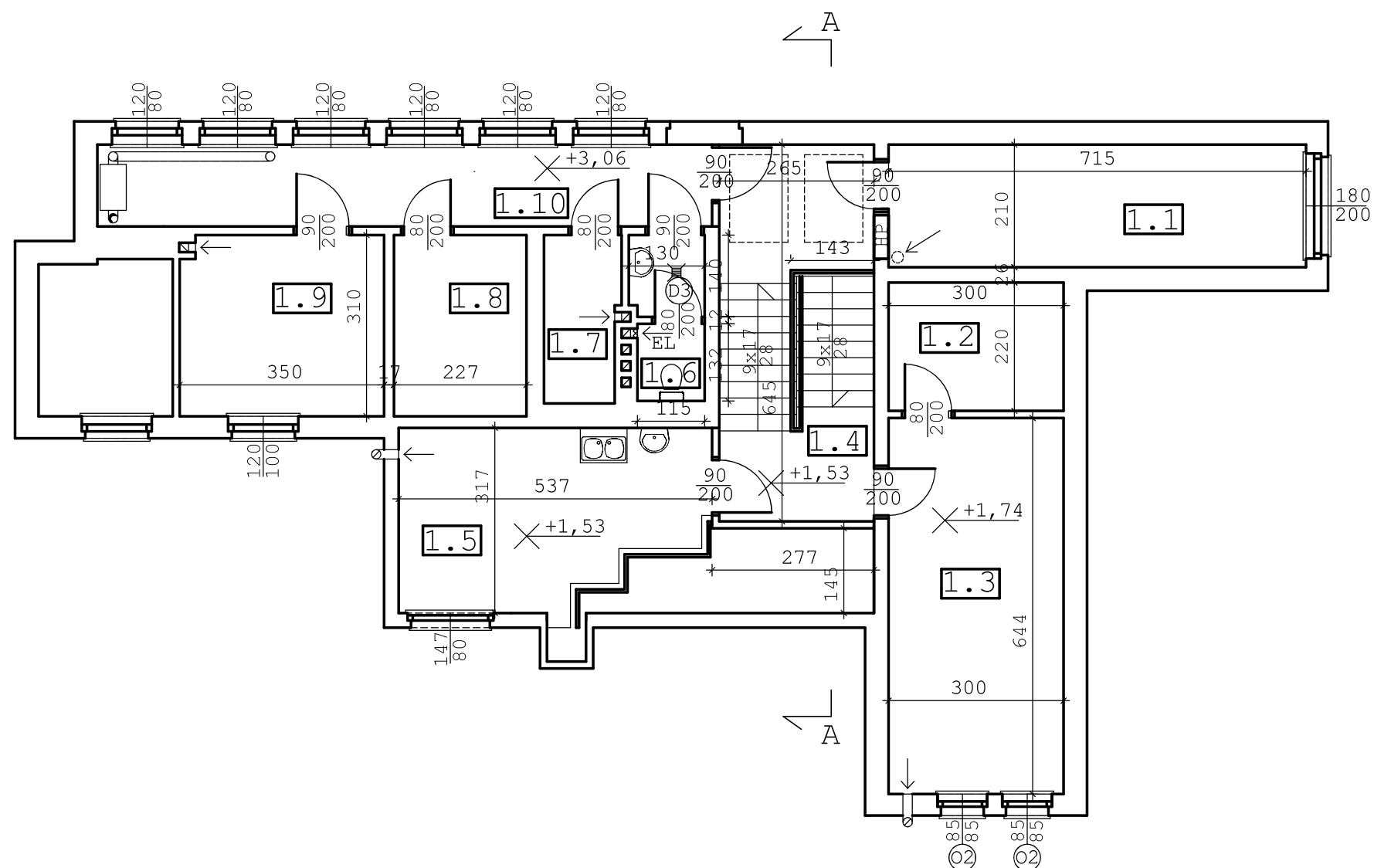
Inwestor:	GMINA SADLINKI		
Adres:	ul. Kwidzyńska 12, 82-522 Sadlinki		
Tytuł:	Projekt budowlany		
Obiekt:	DOSTOSOWANIE CZĘŚCI POMIESZCZEŃ PRZEDSZKOLA DO FUNKCJI "SENIOR +"		
Adres obiektu:	SADLINKI, UL. KWIDZYŃSKA, dz. nr 88/2		
Branża:	ARCHITEKTURA	Cześć:	RZUT PIWNIC
Wykonawca:	ZAKŁAD PROJEKTOWO-WYKONAWCZY JANUSZ LEŚNIEWSKI		
Adres:	ul. Sanatoryjna 18/4 82-550 Prabuty	Tel.:	602 578 337
Opracował:	tech. bud. JANUSZ LEŚNIEWSKI nr upr. 1714/EI/92	Data:	2024
Skala	1 : 100	Nr rys.	1.

Wykaz pomieszczeń

Nr	Nazwa pomieszczenia	Pow. użytkowa	Kubatura	Posadzka
1	SALA REHABILITACYJNA	76,3 m ²	256,4 m ³	podłoga z desek
2	SALA DO PROW. ZAJ.	25,2 m ²	98,3 m ³	podłoga z desek
3	POKÓJ ZAB. PIEL.	21,4 m ²	83,5 m ³	terakota
4	TERAPIA INDYWIDUALNA	10,9 m ²	42,5 m ³	terakota
5	SANITARIAT	7,9 m ²	22,1 m ³	podłoga z desek
6	W.C. DLA PERSONELU	2,8 m ²	7,9 m ³	terakota
7	KŁATKA SCHODOWA	19,1 m ²	53,5 m ³	terakota
8	KOMUNIKACJA	14,5 m ²	40,6 m ³	terakota
9	ŚWIETLICA Z JADALNIĄ	45,8 m ²	137,4 m ³	wykt. dywanowa
10	ŚWIETLICA Z JADALNIĄ	32,0 m ²	96,0 m ³	wykt. dywanowa
11	POKÓJ RELAKSU	29,6 m ²	88,8 m ³	wykt. dywanowa
11a	SANITARIAT	4,6 m ²	13,8 m ³	terakota
12	SANITARIAT	8,4 m ²	25,2 m ³	terakota
13	WIATROŁAP	3,6 m ²	10,8 m ³	terakota
14	KOMUNIKACJA	25,2 m ²	75,6 m ³	terakota
15	KOMUNIKACJA	22,6 m ²	67,8 m ³	terakota
16	SZATNIA	10,3 m ²	30,9 m ³	terakota
17	PRZEDSIÓNEK	2,5 m ²	7,5 m ³	terakota
18	W.C. OGÓLNODOSTĘPNE.	4,3 m ²	12,9 m ³	terakota
19	KUCHNIA	19,1 m ²	57,3 m ³	terakota
20	ZMYWALNIA	4,7 m ²	14,1 m ³	terakota
21	MAGAZYNEK NA WÓZKI	2,6 m ²	5,6 m ³	terakota
RAZEM:		396,6 m ²	1258,1 m ³	



Inwestor:	GMINA SADLINKI		
Adres:	ul. Kwidzyńska 12, 82-522 Sadlinki		
Tytuł:	Projekt budowlany		
Obiekt:	DOSTOSOWANIE CZĘŚCI POMIESZCZEŃ PRZEDSZKOLA DO FUNKCJI "SENIOR +"		
Adres obiektu:	SADLINKI, UL. KWIDZYŃSKA, dz. nr 88/2		
Branża:	ARCHITEKTURA	Cześć:	RZUT PARTERU
Wykonawca:	ZAKŁAD PROJEKTOWO-WYKONAWCZY JANUSZ LEŚNIEWSKI		
Adres:	ul. Sanatoryjna 18/4 82-550 Prabuty	Tel.:	602 578 337
Opracował:	tech. bud. JANUSZ LEŚNIEWSKI nr upr. 1714/EI/92	Data:	2024
Skala	1 : 100	Nr rys.	2.



Wykaz pomieszczeń

Nr	Nazwa pomieszczenia	Pow. posadzki	Kubatura	Posadzka
1.1	POM. BIUROWE	15,0 m ²	34,5 m ³	panele podłogowe
1.2	MAGAZYN	6,6 m ²	18,5 m ³	terakota
1.3	POM. NA SZAFY	19,3 m ²	54,1 m ³	terakota
1.4	KLATKA SCHODOWA	17,1 m ²	61,6 m ³	terakota
1.5	POM. SOCJALNE	21,0 m ²	49,3 m ³	terakota
1.6	W.C. PERSONELU	3,3 m ²	7,4 m ³	terakota
1.7	POM. TECHNICZNE	3,6 m ²	8,0 m ³	terakota
1.8	MAGAZYNEK	6,5 m ²	14,4 m ³	terakota
1.9	POM. BIUROWE	10,3 m ²	34,9 m ³	panele podłogowe
1.10	KOMUNIKACJA	14,7 m ²	48,5 m ³	terakota
RAZEM:		117,4 m ²	331,2 m ³	

Inwestor:	GMINA SADLINKI		
Adres:	ul. Kwidzyńska 12, 82-522 Sadlinki		
Tytuł:	Projekt budowlany		
Obiekt:	DOSTOSOWANIE CZĘŚCI POMIESZCZEŃ PRZEDSZKOLA DO FUNKCJI "SENIOR +"		
Adres obiektu:	SADLINKI, UL. KWIDZYŃSKA, dz. nr 88/2		
Branża:	ARCHITEKTURA	Cześć:	RZUT PODDASZA
Wykonawca:	ZAKŁAD PROJEKTOWO-WYKONAWCZY JANUSZ LEŚNIEWSKI		
Adres:	ul. Sanatoryjna 18/4 82-550 Prabuty	Tel.:	602 578 337
Opracował:	tech. bud. JANUSZ LEŚNIEWSKI nr upr. 1714/EI/92	Data:	2024
Skala	1 : 100	Nr rys.	3.

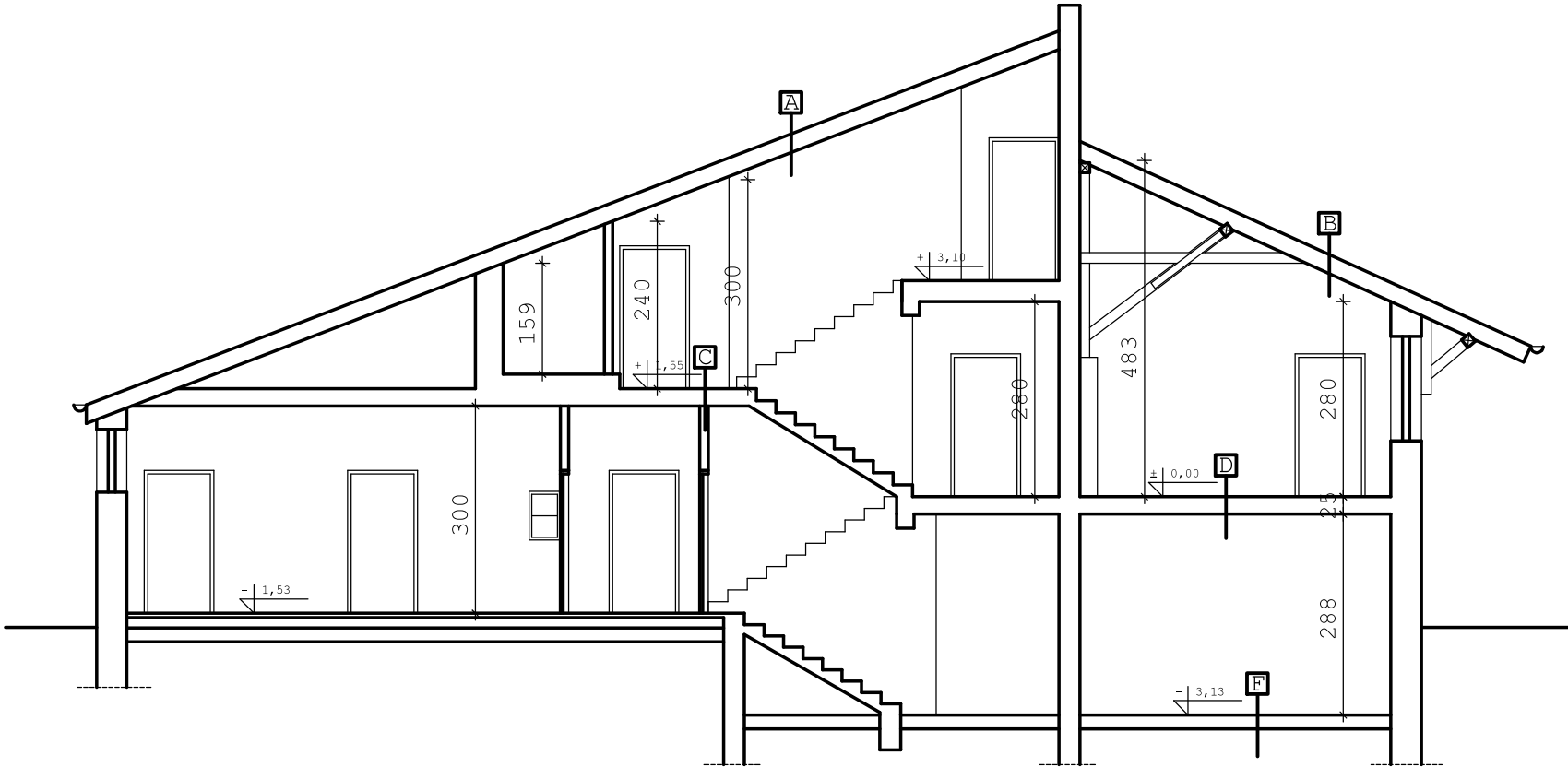
A	blacha dachówkopodobna
	łaty
	kontrłaty
	papa
	deskowanie
	krokwie
	wełna mineralna
	paroizolacja
	płyty g.k. na ruszcie metalowym
	system zabezpieczenia stropu do REI 60

B	blacha dachówkopodobna
	łaty
	kontrłaty
	papa
	deskowanie
	krokwie
	wełna mineralna
	paroizolacja
	system zabezpieczenia stropu do REI 60

C	terakota
	płyta żelbetowa
	tynk cementowo – wapienny

D	panele podłogowe
	pianka podkładowa
	deski podłogowe na legarach
	prefabrykowane płyty żelbetowe
	tynk

F	wykładzina dywanowa
	posadzka betonowa



Inwestor:	GMINA SADLINKI		
Adres:	ul. Kwidzyńska 12, 82-522 Sadlinki		
Tytuł:	INWENTARYZACJA		
Obiekt:	DOSTOSOWANIE CZĘŚCI POMIESZCZEŃ PRZEDSZKOLA DO FUNKCJI "SENIOR +"		
Adres obiektu:	SADLINKI, UL. KWIDZYŃSKA, dz. nr 88/2		
Branża:	ARCHITEKTURA	Cześć:	PRZEKRÓJ A-A
Wykonawca:	ZAKŁAD PROJEKTOWO-WYKONAWCZY JANUSZ LEŚNIEWSKI		
Adres:	ul. Sanatoryjna 18/4 82-550 Prabuty	Tel.:	602 578 337
Opracował:	tech. bud. JANUSZ LEŚNIEWSKI nr upr. 1714/EI/92		Data: 10.2024 r.
Skala	1 : 100	Nr rys.	4.