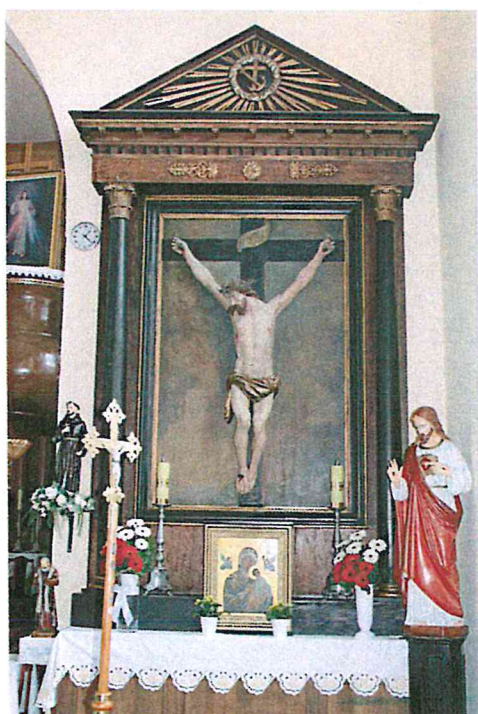


PROGRAM PRAC KONSERWATORSKICH OŁTARZA GŁÓWNEGO I DWÓCH  
OŁTARZY BOCZNYCH ORAZ AMBONY W RZYMSKOKATOLICKIM  
KOŚCIELE PARAFIALNYM P.W. ŚWIĘTEGO WAWRZYŃCA W  
KOCHANOWICACH



POZWOLENIE NR 02/231 /2024  
CNR.5144.26.2024 DP  
2 dn. 11.07.2024.  
Wojewódzki  
Urząd Ochrony Zabytków  
w Katowicach  
Delegatura w Częstochowie  
(1)

Autor programu prac:  
mgr Robert Stpiczyński- konserwator dzieł sztuki  
ul. Kaliska 18 m. 18, 02-316 Warszawa  
tel. +48504969316



## Stan zachowania obiektów przed konserwacją

1. **Ołtarz główny** XIXw., drewniany, z podwójnymi kolumnami po obu bokach, obrazem św. Wawrzyńca w partii centralnej i wizerunkiem Matki Boskiej Częstochowskiej w zwieńczeniu.

Na aktualny stan zachowania drewnianej struktury ołtarzowej miały wpływ czynniki fizyko chemiczne i biologiczne oraz przekształcenia plastyczne.

Drewno uległo zniszczeniu na skutek działania wilgoci i drewnojadów, widoczne są pęknięcia na stykach desek i liczne otwory wylotowe po owadach.

Kolumny po bokach zostały przemalowane olejną farbą, która odpadając w niektórych partiach, odsłania czarny, prawdopodobnie oryginalny kolor, jaki powtarza się również w ołtarzach bocznych.

Także elementy złożone, jak kapitele, bazy i ornamenty, pokryte wcześniej złotem lub szlagmetalem.



2. **Obraz ołtarzowy** przedstawiający św. Wawrzyńca był już konserwowany w przeszłości, świadczą o tym płótno dublażowe podklejone od odwrocia i liczne punktowania warstwy malarskiej.

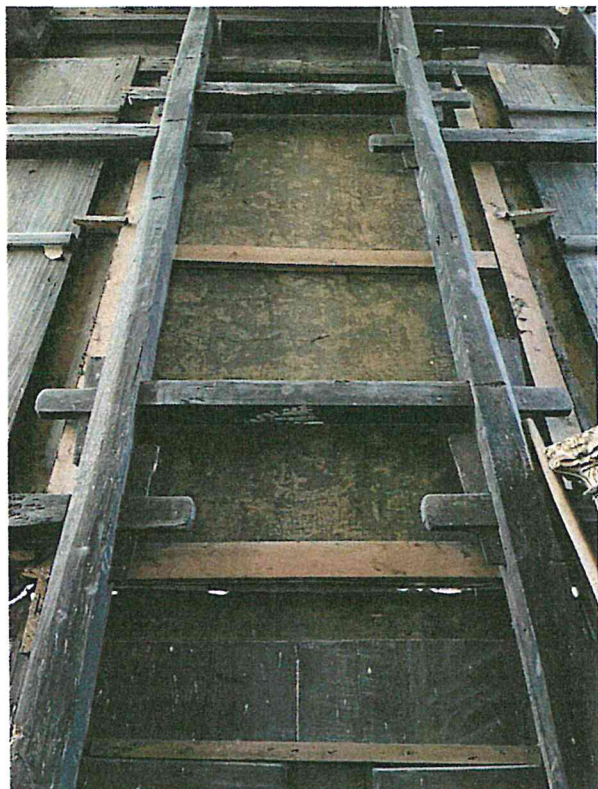


Cała powierzchnia lica obrazu prezentuje się silnie zabrudzona, nierówna i matowa, pociemniały werniks czyni nieczytelną oryginalną kolorystykę kompozycji.

Na odwrocie obrazu widoczne są pokłady kurzu i pajęczyn.

Drewniane krosno nie spełnia prawidłowo swoich funkcji, składa się z niesfazowanych, prymitywnych listew z poziomą poprzeczką, której ślad z upływem czasu odbił się na licu obrazu.

Struktura ramy obrazu, tak, jak całego ołtarza, została osłabiona poprzez niszczącą aktywność drewnojadów. Złocenia przeżłocono.



## Wnioski i założenia konserwatorskie

Na podstawie wstępnych obserwacji i oceny stanu zachowania obiektów proponuje się przeprowadzenie pełnej konserwacji technicznej i estetycznej, mającej na celu przywrócenie pierwotnej, oryginalnej kolorystyki i złocień.

W zakresie konserwacji technicznej należy wzmocnić strukturę ołtarza poprzez sklejenie pęknięć desek i uzupełnienie ubytków drewna oraz impregnację żywiczną połączoną z dezynfekcją i dezynsekcją zabezpieczającą przed działaniem szkodników drewna. To samo dotyczy drewnianej ramy obrazu ołtarzowego.



W zakresie konserwacji estetycznej należy przywrócić oryginalne walory estetyczne obiektów poprzez usunięcie wtórnych nawarstwień i przemalowań całego ołtarza łącznie z elementami złoczeń.

Integracja i rekonstrukcja kolorystyczna powinny być wykonane wyłącznie tam, gdzie warstwa malarska nie zachowała się lub zachowała się śladowo.

Powinna zostać przeprowadzona pełna konserwacja obrazu przedstawiającego św. Wawrzyńca.

### **Program prac konserwatorskich struktury ołtarza głównego oraz drewnianej ramy obrazu ołtarzowego**

1. Wykonanie dokumentacji fotograficznej obiektu przed rozpoczęciem prac.
2. Wyjęcie obrazu ołtarzowego przedstawiającego św. Wawrzyńca oraz obrazu przedstawiającego Matkę Boską Częstochowską.
3. Wyjęcie i zabezpieczenie wszystkich elementów ruchomych ołtarza (tabernakulum, rzeźby świętych Sebastiana i Rocha).
4. Usunięcie luźnych zanieczyszczeń powierzchniowych z całego ołtarza.
5. Dokładne rozpoznanie stratygrafii obiektu i stanu zachowania powierzchni malowanych i złoczeń.
6. Dezynfekcja i dezynsekcja konstrukcji drewnianej poprzez naniesienie preparatu toksycznego Xirein na wszystkie elementy.
7. Impregnacja strukturalna osłabionych elementów drewnianych roztworem Paraloidu B 72 w toluenie i acetonie z dodatkiem środka owado i grzybobójczego.
8. Wykonanie uzupełnień ubytków drewna (fleki, kity, doróbki snycerskie).
9. Usunięcie wtórnych warstw przemalowań i przezłoczeń.
10. Wykonanie podkładów pod złoczenia i złoczenie w technice oryginalnej w obrębie uzupełnień. Zabezpieczenie złoczeń 3% Paraloidem B 72.
11. Integracja oryginalnej warstwy koloru na kolumnach.
12. Montaż ruchomych elementów ołtarza i zakonserwowanego obrazu i ramy.
13. Wykonanie pełnej dokumentacji konserwatorskiej.

### **Program prac konserwatorskich obrazu ołtarzowego przedstawiającego**

Wojewódzki  
Urząd Ochrony Zabytków  
w Katowicach  
Delegatura w Częstochowie  
(11)

## Św. Wawrzyńca

1. Wykonanie dokumentacji fotograficznej przed rozpoczęciem prac.
2. Wstępne mechaniczne oczyszczenie powierzchni obrazu z luźnych zabrudzeń od strony lica i od odwrocia.
3. Dokładne rozpoznanie stratygrafii obrazu.
4. Wyjęcie obrazu z krosna.
5. Usunięcie starego płótna dublażowego z odwrocia.
6. Mechaniczne oczyszczenie powierzchni odwrocia z zalegających resztek masy dublażowej i przygotowanie do zabiegu dublażu na nowe płótno.
7. Chemiczne oczyszczenie powierzchni lica obrazu z brudu, usunięcie pociemniałego werniksu i przebarwionych retuszy przy użyciu odpowiednio dobranych rozpuszczalników.
8. Uzupełnienie ubytków warstwy zaprawy kitem kredowo klejowym, opracowanie powierzchni kitów.
9. Zadublowanie obrazu na nowe płótno przy użyciu klajstru lub masy woskowej i usunięcie nadmiaru masy dublażowej.
10. Naciągnięcie obrazu na nowe, uprzednio wykonane, krosno drewniane, sfazowane, zaopatrzone w kliny.
11. Położenie wstępnego werniksu retuszerskiego.
12. Wykonanie retuszy ubytków warstwy malarskiej w technice olejno żywicznej.
13. Położenie ochronnego werniksu końcowego.
14. Oprawienie obrazu w zakonserwowaną ramę.
15. Wykonanie pełnej dokumentacji konserwatorskiej.



## Lewy ołtarz boczny pw. Najświętszej Marii Panny Niepokalanego Poczęcia

### Stan zachowania obiektów przed konserwacją

1. **Lewy ołtarz boczny** drewniany z pojedynczymi, pomalowanymi na czarno kolumnami po bokach. W trójkątnym zwieńczeniu umieszczona jest rzeźbiona w drewnie gołębica, prawdopodobnie srebrzona, otoczona dewnianymi, złożonymi promieniami. Stan zachowania drewnianej struktury ołtarzowej jest taki sam, jak w przypadku ołtarza głównego tj. z widocznymi śladami rozeschnięcia desek i licznymi otworami wylotowymi pozostawionymi przez drewnojady. W odróżnieniu od ołtarza głównego pojedyncze kolumny po obu stronach nie zostały przemalowane, natomiast kapitele, bazy i pozostałe złożone elementy dekoracyjne zostały wtórnie przezłożone.



2. **Obraz ołtarzowy** przedstawiający Najświętszą Marię Pannę Niepokalanego Poczęcia namalowany jest w technice olejnej na podłożu płóciennym według znanej kompozycji Murilla. Jego powierzchnia jest bardzo brudna, werniks pociemniały, warstwa malarska pomarszczona, nierówna. Po prawej stronie Madonny, w połowie wysokości kompozycji, blisko pionowej krawędzi widoczny jest nieudolnie załatany ubytek płótna. Ślad nieprawidłowego krosna z poziomą poprzeczką odbił się na licu obrazu. Drewniana rama obrazu została uszkodzona przez drewnojady, widoczne są liczne otwory wylotowe.





**Program prac konserwatorskich struktury lewego ołtarza bocznego oraz drewnianej ramy obrazu ołtarzowego.**

1. Wykonanie dokumentacji fotograficznej obiektu przed rozpoczęciem prac.
2. Demontaż obrazu przedstawiającego NMP Niepokalanego Poczęcia oraz wszystkich elementów ruchomych.
3. Mechaniczne usunięcie wszelkich luźnych zanieczyszczeń z powierzchni całego ołtarza.
4. Dokładne rozpoznanie stratygrafii obiektu i stanu zachowania powierzchni malowanych i złocień.
5. Dezynfekcja i dezynsekcja konstrukcji drewnianej poprzez naniesienie toksycznego preparatu Xirein na wszystkie elementy ołtarza.
6. Impregnacja strukturalna osłabionych elementów drewnianych roztworem Paraloidu B 72 w toluenie i acetonie z dodatkiem środka owado i grzybobójczego.
7. Wykonanie uzupełnień ubytków drewna flekami i kitowaniem.
8. Usunięcie przemalowań ze wszystkich elementów złoczonych.
9. Wykonanie podkładów i złocenie w technice oryginalnej w obrębie uzupełnień oraz

zabezpieczenie powierzchni złocień 3% Paraloidem B 72.

10. Montaż zakonserwowanego obrazu i wszystkich ruchomych elementów ołtarza.
11. Wykonanie dokumentacji konserwatorskiej.

### **Program prac konserwatorskich obrazu ołtarzowego przedstawiającego NMP Niepokalanego Poczęcia**

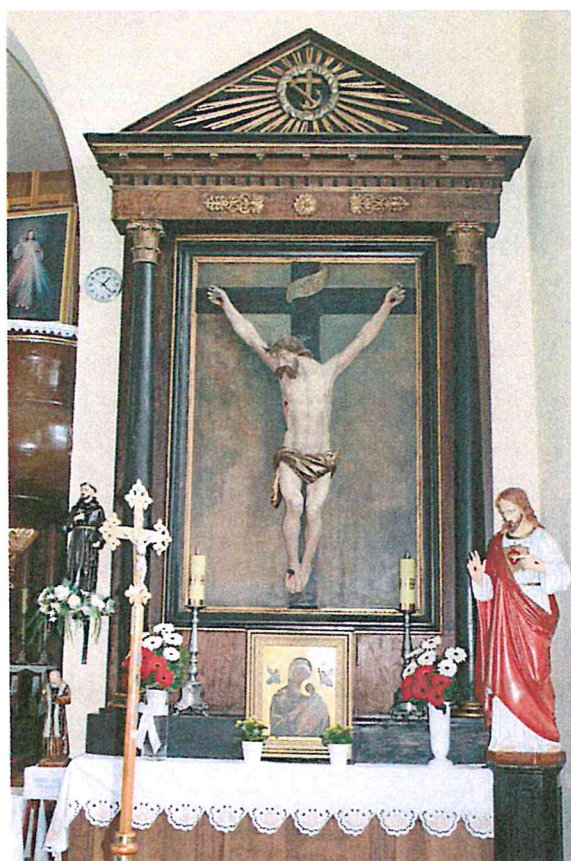
1. Wykonanie dokumentacji fotograficznej przed rozpoczęciem prac.
2. Wyjęcie obrazu z ołtarza.
3. Mechaniczne oczyszczenie powierzchni lica i odwrocia z brudu i kurzu.
4. Zdjęcie obrazu ze starego nieprawidłowego krosna.
5. Usunięcie starej prymitywnej łąty i wklejenie odpowiednio dopasowanej łątki płóciennej w miejsce ubytku oryginalnego płótna. Przygotowanie odwrocia do zabiegu dublażu.
6. Chemiczne oczyszczenie warstwy malarskiej z brudu i pociemniałego werniksu przy użyciu odpowiednio dobranych rozpuszczalników.
7. Uzupełnienie ubytków zaprawy kitem kredowo klejowym, opracowanie powierzchni kitów przez szlifowanie.
8. Zadublowanie obrazu na nowe podłoże płócienne przy użyciu masy woskowo żywicznej lub klajstru. Usunięcie nadmiaru masy dublażowej.
9. Naciągnięcie obrazu na nowe, uprzednio przygotowane drewniane, sfazowane krosno z klinami.
10. Położenie wstępnego werniksu retuszarskiego.
11. Wykonanie retuszy ubytków warstwy malarskiej przy użyciu odsączonych farb olejno żywicznych.
12. Położenie końcowej warstwy werniksu ochronnego.
13. Oprawienie obrazu w uprzednio zakonserwowaną oryginalną ramę i umocowanie go w ołtarzu.
14. Wykonanie pełnej dokumentacji konserwatorskiej.



## Program prac konserwatorskich struktury prawego ołtarza bocznego i Krucyfiksu Ołtarzowego

### Stan zachowania obiektów przed konserwacją

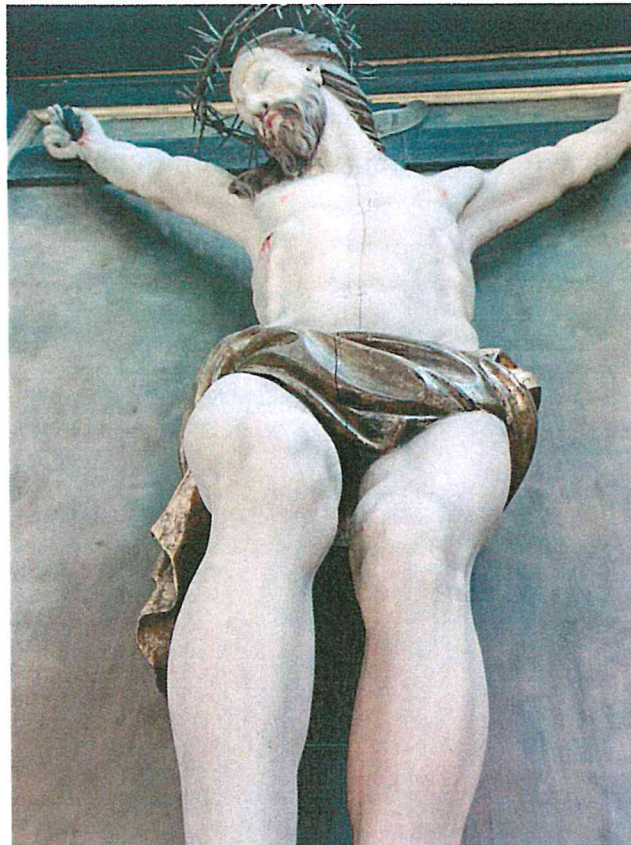
- 1. Prawy ołtarz boczny** prezentuje te same oznaki zniszczeń, co lewy ołtarz boczny. Widoczne są liczne otwory wylotowe pozostawione przez drewnojady. Przemalowania dotyczą jedynie elementów złoconych, które pokryte zostały złotem. W trójkątnym zwieńczeniu na czarnym tle umieszczone są drewniane elementy złoconych promieni ze srebrnym wieńcem w centrum i złoconymi symbolami wiary: krzyżem i kotwicą.



- 2. Polichromowana figura Ukrzyżowanego Chrystusa** wygląda na dobrze zachowaną, za wyjątkiem pęknięć drewna przebiegających pionowo, krótszego od szyi do piersi i dłuższego wzdłuż osi korpusu od szyi po perizonium. Polichromia rzeźby wymaga dokładnego przebadania stratygraficznego, w partii głowy wygląda na przemalowaną. Perizonium, prawdopodobnie srebrne pozłacane, jest brudne z licznymi przetarciami. Tło w postaci nieba z chmurami i zarysu gór w dolnej partii jest bardzo brudne, pełne plam i zacieków. Drewniany krzyż wykonany jest z płaskich, pomalowanych na czarno desek, z przybitą na górze złotą szarfą z napisem INRI.



Krucyfiks objęty jest czarną ramą ze złożonymi listwami.  
Drewniana struktura ramy nosi ślady niszczącej działalności drewnojadów.



### **Program prac konserwatorskich struktury prawego ołtarza bocznego i ramy Krucyfiks**

1. Wykonanie dokumentacji fotograficznej obiektu przed rozpoczęciem prac.
2. Wyjęcie i zabezpieczenie wszystkich elementów ruchomych.
3. Demontaż Krucyfiks i drewnianej ramy.
4. Oczyszczenie mechanicznie całej powierzchni ołtarza i ramy z wszystkich luźnych zanieczyszczeń.
5. Dokładne rozpoznanie stratygrafii obiektu i stanu zachowania powierzchni malowanych i złocień.
6. Dezynsekcja i dezynfekcja drewna poprzez naniesienie preparatu toksycznego Xirein.



7. Impregnacja strukturalna osłabionych elementów drewnianych roztworem Paraloidu B 72 w toluenie i acetonie.
8. Wykonanie uzupełnień ubytków drewna flekami i kitowaniem.
9. Usunięcie przemalowań ze wszystkich partii złożonych.
10. Wykonanie podkładów i złożenie w technice oryginalnej w obrębie uzupełnień. Zabezpieczenie powierzchni złoczeń 3% roztworem Paraloidu B 72.
11. Integracja kolorystyczna oryginalnej polichromii farbami olejno żywicznymi.
12. Położenie warstwy ochronnej werniksu.
13. Montaż zakonserwowanego Krucyfiks i zakonserwowanej ramy oraz wszystkich elementów ruchomych.
14. Wykonanie pełnej dokumentacji konserwatorskiej.

#### **Program prac konserwatorskich drewnianej polichromowanej rzeźby Chrystusa Ukrzyżowanego**

1. Wykonanie dokumentacji fotograficznej przed rozpoczęciem prac.
2. Mechaniczne oczyszczenie całej rzeźby z luźnych zanieczyszczeń.
3. Dokładne rozpoznanie stratygrafii obiektu, stanu zachowania polichromii i złoczeń.
4. Ewentualna dezynfekcja i dezynsekcja drewna przy użyciu preparatu toksycznego.
5. Ewentualna impregnacja osłabionych partii drewna przy użyciu 3% roztworu Paraloidu B 72 w toluenie i acetonie.
6. Wykonanie flekowania i kitowania ubytków i pęknięć drewna.
7. Usunięcie chemicznie przemalowań polichromii odpowiednio dobranymi rozpuszczalnikami
8. Oczyszczenie srebrnego złożonego perizonium.
9. Integracja kolorystyczna ubytków oryginalnej polichromii.
10. Złożenie przetartych fragmentów złoczeń i zabezpieczenie powierzchni złoczeń.
11. Wykonanie pełnej dokumentacji konserwatorskiej.



## Program prac konserwatorskich ambony

### Stan zachowania obiektu przed konserwacją

**Drewniana ambona** bez zwieńczenia usytuowana jest po prawej stronie, w połowie wysokości ściany łuku tęczowego, oddzielającego absydale prezbitorium od jedynej nawy.

W nieodległej przeszłości została odnowiona. Cały korpus został pokryty grubą warstwą ciemnobrązowej błyszczącej farby olejnej, złocenia na wałkach pulpitu i zwornik w dolnej części kosza wyzłocone zostały szlagmetalem. Grubość nieoryginalnych warstw uniemożliwia ocenę stanu zachowania drewnianej struktury obiektu.



### Program prac konserwatorskich drewnianej ambony

1. Wykonanie dokumentacji fotograficznej przed rozpoczęciem prac.
2. Dokładne rozpoznanie stratygrafii obiektu.
3. Usunięcie wtórnych warstw przemalowań w celu odsłonięcia oryginalnej kolorystyki.
4. Dezynsekcja i dezynfekcja drewnianej struktury przy użyciu toksycznego preparatu Xirein.

5. Ewentualna konsolidacja osłabionych partii roztworem Paraloidu B 72 z dodatkiem środka owado i grzybobójczego.
6. Wykonanie uzupełnień ubytków drewna poprzez flekowanie i kitowanie.
7. Integracja ewentualnych ubytków i przetrąć oryginalnej kolorystyki.
8. Weryfikacja stanu zachowania i ewentualne przywrócenie oryginalnych złocień.
9. Zabezpieczenie powierzchni odpowiednio dobranym lakierem lub werniksem.
10. Wykonanie pełnej dokumentacji konserwatorskiej.



