

Opis przedmiotu zamówienia

Przedmiotem zamówienia jest: **Wykonanie kompletnej dokumentacji projektowej wraz z uzyskaniem decyzji umożliwiających realizację robót budowlanych dla zadania pn.:**

“Rozbudowa drogi powiatowej nr 2178K w zakresie między innymi budowy drogi dla pieszych, budowy odwodnienia drogi oraz budowy i przebudowy infrastruktury technicznej w miejscowościach Zelczyna i Ochodza, gmina Skawina, powiat krakowski, województwo małopolskie”

1. Szczegółowy opis oraz lokalizacja odcinków drogi objętych przedmiotem zamówienia zostały zawarte w poniższym opisie oraz w załącznikach nr 1 i 2 do opisu przedmiotu zamówienia.

2. Projekt musi być zgodny z:

1. Aktualnymi normami, przepisami, warunkami technicznymi, specyfikacjami i wymaganiami stawianymi drogom.
2. Ustawą z dnia 7 lipca 1994 r. – Prawo budowlane (t. j. Dz.U.2023.682 ze zm.),
3. Ustawą z dnia 21 marca 1985 r. o drogach publicznych (t. j. Dz.U.2023.645 ze zm.).
4. Ustawą z dnia 10 kwietnia 2003 r. o szczególnych zasadach przygotowania i realizacji inwestycji w zakresie dróg publicznych (t. j. Dz.U.2023.162 ze zm.).
5. Ustawą z dnia 3 października 2008 r. o udostępnieniu informacji o środowisku i jego ochronie, udziale społeczeństwa w ochronie środowiska oraz o ocenach oddziaływania na środowisko (t. j. Dz.U.2022.1029 ze zm.).
6. Ustawą z dnia 20 czerwca 1997 r. - Prawo o ruchu drogowym (t. j. Dz. U. z 2022 r. poz. 988 ze zm.).
7. Ustawą z dnia 11 września 2019 r. Prawo zamówień publicznych (t. j. Dz.U.2022.1710 ze zm.),
8. Rozporządzeniem Ministra infrastruktury z dnia 24 czerwca 2022 r. w sprawie przepisów techniczno-budowlanych dotyczących dróg publicznych (t. j. Dz.U.2022.1518 ze zm.).
9. Rozporządzeniem Ministra Rozwoju i Technologii z dnia 20 grudnia 2021 r. w sprawie szczegółowego zakresu i formy dokumentacji projektowej, specyfikacji technicznych wykonania i odbioru robót budowlanych oraz programu funkcjonalno-użytkowego (t.j. Dz.U.2021.2454 ze zm.).
10. Rozporządzeniem Ministra Infrastruktury z dnia 23 września 2003 r. w sprawie szczegółowych warunków zarządzania ruchem na drogach oraz wykonywania nadzoru nad tym zarządzaniem (t.j. Dz.U.2017.784 ze zm.).
11. Rozporządzeniem Ministra Rozwoju i Technologii z dnia 20 grudnia 2021 r. w sprawie określenia metod i podstaw sporządzania kosztorysu inwestorskiego, obliczania planowanych kosztów prac projektowych oraz planowanych kosztów

- robót budowlanych określonych w programie funkcjonalno-użytkowym (t. j. Dz. U.2021.2458 ze zm.).
12. Rozporządzeniem Ministra Rozwoju z dnia 11 września 2022 r. w sprawie szczegółowego zakresu i formy projektu budowlanego (t.j. Dz.U.2022.1679 ze zm.).
 13. Rozporządzeniem Ministra Transportu, Budownictwa i Gospodarki Morskiej z dnia 25 kwietnia 2012 r. w sprawie ustalenia geotechnicznych warunków posadowienia obiektów budowlanych (t.j. Dz.U.2012.463 ze zm.)
 14. Rozporządzeniem Ministra Spraw Wewnętrznych i Administracji z dnia 24 lipca 2009 r. w sprawie przeciwpożarowego zaopatrzenia w wodę oraz dróg pożarowych (t.j. Dz.U.2009.124.1030 ze zm.)
 15. Aktualnym miejscowym planem zagospodarowania przestrzennego Gminy Skawiny oraz Miasta Skawiny w ich granicach administracyjnych.
 16. ZARZĄDZENIEM Nr 242.2016 BURMISTRZA MIASTA I GMINY SKAWINA z dnia 18 listopada 2016 r. w sprawie przyjęcia i wdrażania „Koncepcji rozwoju systemu rowerowego na terenie Krakowskiego Obszaru Funkcjonalnego”.
 17. ZARZĄDZENIEM Nr 87.2018 BURMISTRZA MIASTA I GMINY SKAWINA dnia 22 marca 2018 roku w sprawie przyjęcia do stosowania „Standardów infrastruktury pieszo-rowerowej w zakresie nawierzchni dla Miasta Skawina”.
 18. Wytycznymi organizacji bezpiecznego ruchu pieszych - wytyczne prawidłowego oświetlenia przejść dla pieszych zgodnie z rekomendacją Ministra Infrastruktury z dnia 20 lipca 2018 r.
 19. Uchwałą Nr LXVI/970/24 Rady Miejskiej w Skawinie w sprawie podjęcia współpracy pomiędzy Gminą Skawina a Powiatem Krakowskim w zakresie realizacji przedmiotowego zadania inwestycyjnego
 20. Uchwałą Rady Powiatu w Krakowie Nr LXII/636/2024 z dnia 28 lutego 2024r. w sprawie powierzenia Gminie Skawina prowadzenia zadania publicznego Powiatu Krakowskiego.
 21. Porozumieniem zawartym pomiędzy Powiatem Krakowskim a Gminą Skawina w sprawie realizacji przedmiotowego zadania inwestycyjnego z dnia 29.08.2024r.

3. Zamówienie obejmuje między innymi:

- a. opracowanie mapy do celów projektowych w obowiązującym na dzień składania wniosku układzie współrzędnych w skali 1:500;
- b. pozyskanie z zasobów geodezyjnych mapy ewidencji gruntów:
 - z aktualną klauzulą, z czytelnymi numerami wszystkich działek wchodzących oraz sąsiadujących z inwestycją bez wrysowanego projektowanego zagospodarowania terenu,
 - z naniesioną (na czerwono) zajętością terenu oraz z naniesionym i zróżnicowanym kolorystycznie projektowanym zagospodarowaniem terenu i infrastrukturą techniczną;
- c. pozyskanie z zasobów geodezyjnych aktualnych wypisów z rejestru gruntów dla działek wchodzących w zakres inwestycji;
- d. tabelaryczne zestawienie numerów działek, które stanowią obszar inwestycji oraz w które następuje wejście w związku z projektowanym zagospodarowaniem, jak i infrastrukturą techniczną;
- e. opracowanie wstępnej koncepcji w formie graficznej wraz z opisem technicznym, szacunkowymi kosztami oraz zestawieniem niezbędnej do

realizacji zadania zajętości działek z wyszczególnieniem własności działek i szacunkowych kosztów wykupu:

- **na odcinku A** – od końca istniejącego chodnika na moście nad kanałem łączący – Skawina do zjazdu w drogę DG601076K (rejon działki nr 633) wraz z przejściem dla pieszych (przez drogę DP 2178K i DG 601076K dla wariantu I lub DG 601076K dla wariantu II) – długość odcinka A: około 220m – **w dwóch wariantach**:
 - **wariant I**: droga dla pieszych zlokalizowana po wschodniej stronie odcinka A;
 - **wariant II**: droga dla pieszych zlokalizowana po zachodniej stronie odcinka A;
- **na odcinku B** – na działce nr: 580/1; 591; 592/2 i 592/3; 593/1; 656 – przebudowa istniejącego (wąskiego) chodnika na drogę dla pieszych o parametrach zgodnych z normami i przepisami wraz z zapewnieniem ciągłości komunikacji dla pieszych pomiędzy działkami 580/1 i 592/2 lub 592/3 - długość odcinka B: około 40m – **jeden wariant**.
- **na odcinku C** – od końca chodnika przy zjeździe na boisko znajdującego się na działce nr 544/1 do zjazdu w drogę DG 601072K (rejon działki nr 567) wraz z przejściem dla pieszych przez drogę DG 601072K - długość odcinka C: około 95m – **jeden wariant**.
- **na odcinku D** – od przejścia dla pieszych przy realizowanej drodze dojazdowej do parkingu P&R Zelczyna do początku istniejącego chodnika na wiadukcie kolejowym - długość odcinka D: około 35m – **jeden wariant**

Rozwiązania projektowe przyjęte we wstępnej koncepcji muszą zostać zaakceptowane (odebrane) przez Zamawiającego.

Wraz z opracowaniem rozwiązań projektowych drogi dla pieszych na każdym z ww. odcinków należy opracować koncepcję (a po zatwierdzeniu koncepcji projekt) budowy odwodnienia drogi, modernizacji istniejącego oświetlenia drogi lub budowy oświetlenia na odcinkach na których aktualnie brakuje oświetlenia oraz budowy infrastruktury technicznej niezbędnej dla nowych elementów drogi i przebudowy istniejącej infrastruktury technicznej, która koliduje z nowymi elementami drogi.

- f. przeprowadzenie w oparciu o odebraną przez Zamawiającego wstępną koncepcję (**dla Odcinka A**: dwa warianty, **dla Odcinka B, C i D**: jeden wariant) konsultacji z mieszkańcami, przedstawicielami sołectw, przedstawicielami Zamawiającego celem wypracowania wytycznych dla kolejnych części dokumentacji projektowej;
- g. przygotowanie podsumowania konsultacji wraz z rekomendacją Wykonawcy uwzględniając obowiązujące przepisy i normy, walory użytkowe, estetyczne i ekonomiczne (m.in. wpływ na koszt wykonania i utrzymania robót) – celem uzyskania wytycznych/zaleceń od Zamawiającego dla ostatecznego wariantu koncepcji i kolejnych części dokumentacji;
- h. opracowanie ostatecznego wariantu koncepcji wraz z opisem technicznym zamierzenia inwestycyjnego wraz z szacunkowymi kosztami realizacji oraz podziałem na etapy wykonawcze oraz pisemnymi uzgodnieniami z przeprowadzonych konsultacji z właścicielami działek, przez które ma przechodzić wybrana koncepcja.
- i. opracowanie wielobranżowego projektu budowlanego dla odcinków A, B, C, D: projektu zagospodarowania terenu, projektu architektoniczno-budowlanego i projektu technicznego oraz wykonawczego wraz z dokumentacją formalno-

- prawną; obejmującego rozwiązania dotyczące m.in: usunięcia wszelkich kolizji infrastruktury technicznej, przebudów, przekładek, odwodnień, oraz wszelkich innych opracowań jakie okażą się konieczne do prawidłowej realizacji zadania;
- j. wykonanie opracowań środowiskowych, w tym operatu wodnoprawnego i innych niezbędnych analiz wraz z uzyskaniem decyzji pozwolenia wodnoprawnego (*jeżeli opracowanie tego wymaga*);
 - k. uzyskanie prawomocnej decyzji o środowiskowych uwarunkowaniach (*jeżeli opracowanie tego wymaga*);
 - l. wykonanie pomiarów uzupełniających na mapach sytuacyjno - wysokościowych (*w razie konieczności*);
 - m. opracowanie dokumentacji geologiczno-inżynierskiej i/lub geotechnicznej w zakresie niezbędnym do opracowania projektu budowlanego, technicznego i wykonawczego;
 - n. sporządzenie inwentaryzacji zieleni występującej na terenie objętym inwestycją zgodnie z przepisami ustawy z dnia 16 kwietnia 2004 r. o ochronie przyrody (t.j. Dz.U.2022.916 ze zm.) wraz z projektem nasadzeń. Inwentaryzacja winna zawierać część opisową oraz graficzną (w skali 1:500), sporządzoną na kopii aktualnej mapy do celów projektowych obejmującej projekt zagospodarowania terenu objętego inwestycją wraz z istniejącymi oraz projektowanymi sieciami uzbrojenia terenu, ze wskazaniem zaistniałych kolizji z zielenią (gospodarka zielenią) oraz wykonaniem preliminarza opłat za drzewa/krzewy przeznaczone do usunięcia o ile będzie to konieczne wraz z projektem nasadzeń zastępczych;
 - o. sporządzenie inwentaryzacji terenu (poszczególnych działek) na dzień wydania decyzji o zezwoleniu na realizację inwestycji drogowej wraz z dokumentacją fotograficzną;
 - p. uzyskanie wszelkich niezbędnych do realizacji zadania opinii, uzgodnień, warunków technicznych i uzgodnień branżowych projektu – wszystkie oryginały wraz z załącznikami należy przekazać Zamawiającemu;
 - q. wykonanie wszelkich niezbędnych do realizacji zadania opinii opracowań wynikających z warunków, opinii i uzgodnień branżowych;
 - r. opracowanie i uzgodnienie projektu stałej (docelowej) organizacji ruchu oraz projektu czasowej organizacji ruchu (na czas realizacji robót), dostosowanych do etapu realizacyjnego;
 - s. opracowanie specyfikacji technicznej wykonania i odbioru robót budowlanych;
 - t. opracowanie przedmiarów robót (z podziałem na etapy realizacyjne);
 - u. opracowanie kosztorysów inwestorskich (z podziałem na etapy realizacyjne);
 - v. realizacja przedmiotu zamówienia musi być dokonana w stopniu i złożoności odpowiadającej aktualnie obowiązującym przepisom prawa, w szczególności prawa budowlanego i prawa zamówień publicznych (bez użycia nazw własnych, wskazań na określony produkt, czy producenta itp. przy opisach przedmiotu zamówienia), niezbędnym do przygotowania postępowań przetargowych dotyczących przyszłej realizacji projektu, a ponadto Wykonawca będzie zobowiązany również do niezwłocznego udzielania odpowiedzi na pytania potencjalnych wykonawców w postępowaniach przetargowych dotyczących realizacji projektu i wszelkich niezbędnych konsultacji z tym związanych, zgodnie z pkt. 6 ppkt. 10) w ciągu **dwóch dni roboczych**.
 - w. złożenie wniosku: o wydanie decyzji pozwolenia na budowę i/lub zgłoszenia robót i/lub o wydanie decyzji o zezwoleniu na realizację inwestycji drogowej, do właściwego Urzędu oraz przekazanie potwierdzenia złożenia wniosku o wydanie decyzji pozwolenia na budowę i/lub zgłoszenia robót i/lub bądź o wydanie

- decyzji o zezwoleniu na realizację inwestycji drogowej, z załącznikami, do Wydziału Inwestycji Urzędu Miasta i Gminy Skawina;
- x. przekazanie do Wydziału Inwestycji Urzędu Miasta i Gminy Skawiny decyzji pozwolenia na budowę i/lub zaświadczenia o braku sprzeciwu do zgłoszenia robót i/lub decyzji o zezwoleniu na realizację inwestycji drogowej;
 - y. przekazanie do Wydziału Inwestycji Urzędu Miasta i Gminy Skawina pozwolenia na wycinkę drzew i krzewów wraz z projektem nasadzeń;
 - z. uczestniczenie w konsultacjach, spotkaniach z mieszkańcami, sołtysami, radnymi i pozostałymi interesariuszami np. zarządcą drogi na każde wezwanie Zamawiającego;
 - aa. w ramach niniejszej umowy wydawania aktualizacji cen (maksymalnie 3 razy), dokonywania podziału i/lub scaleń (w razie potrzeby) kosztorysów inwestorskich w okresie do trzech lat od daty ich wykonania – w terminie do 14 dni od daty zgłoszenia przez Zamawiającego.
 - bb. wszystkie wyżej wymienione czynności należy wykonać dla każdego z wymienionych /w punkcie e/ odcinków t.j. : odcinka A, odcinka B, odcinka C, odcinka D.
 - cc. w przypadku gdyby wykonanie jednego lub kilku odcinków składających się na Przedmiot umowy napotkało na trudności skutkujące, że wykonanie poszczególnych Elementów będzie opóźnione, to Zamawiający będzie uprawniony do dokonania odbioru/potwierdzenia wykonania danego Elementu kilkakrotnie osobno dla odcinka/odcinków (tj. odbiór/potwierdzenie wykonania będzie obejmował tylko wykonane odcinki, a następnie będą odbierane pozostałe odcinki). W takim przypadku Zamawiający będzie zobowiązany do zapłaty wynagrodzenia na podstawie danego Protokołu odbioru/Potwierdzenia wykonania w części odpowiadającej procentowemu udziałowi danego odcinka w Elementach/Przedmiocie umowy. Procentowy udział poszczególnych odcinków w Elementach/Przedmiocie umowy został określony następująco:
 - odcinek A – 35 procent
 - odcinek B – 20 procent
 - odcinek C – 25 procent
 - odcinek D – 20 procentSkorzystanie z uprawnienia opisanego powyżej stanowi uprawnienie Zamawiającego i uzależnione będzie wyłącznie od jego potrzeb.

4. Ponadto Wykonawca w zakresie zamówienia zobowiązany jest w szczególności do:

- a. reprezentowania Zamawiającego przed organami w trakcie realizacji zamówienia;
- b. optymalizacji techniczno-ekonomicznej przyjętych rozwiązań projektowych;
- c. przekazania do Zamawiającego do 14 dni od daty uzyskania **decyzji pozwolenia na budowę i/lub zaświadczenia o braku sprzeciwu do zgłoszenia robót i/lub decyzji o zezwoleniu na realizację drogi**, dokumentacji projektowej oraz wszelkich pozyskanych uzgodnień, opinii, warunków itp.;
- d. przed złożeniem wniosku o wydanie decyzji administracyjnych Wykonawca zobowiązany jest uzyskać uzgodnienie kompletnej dokumentacji przez Zamawiającego wraz z wszelkimi niezbędnymi uzgodnieniami;

- e. przekazanie i odbiór przedmiotu zamówienia odbędzie się na podstawie protokołu zdawczo-odbiorczego, którego nieodłączną częścią będzie zestawienie opracowań i pozyskanych warunków, opinii, uzgodnień i decyzji oraz oświadczenia Projektanta o kompletności projektu oraz o tym, że projekt został wykonany zgodnie z umową, obowiązującymi przepisami, normami i jest kompletny z punktu widzenia celu, któremu ma służyć. Ponadto, do projektu należy dołączyć oświadczenie Projektanta, że wszystkie uwagi wniesione na etapie opracowania projektów zostały w nim uwzględnione;
- f. poniesienia wszelkich opłat za pozyskane decyzje, uzgodnienia, opinie itp.,
- g. zapewnienia obsługi geodezyjnej celem okazania w terenie zasięgu planowanej inwestycji na etapie dokonywanych uzgodnień z właścicielami nieruchomości zajmowanych pod realizację inwestycji oraz konsultacji.
- h. opracowywany projekt na każdym etapie powinien być przez Wykonawcę na bieżąco konsultowany i uzgadniany z Zamawiającym, z Zarządem Dróg Powiatu Krakowskiego, Wodami Polskimi, Regionalnym Zarządem Gospodarki Wodnej w Krakowie, Polskimi Kolejami Państwowymi SA, właścicielami działek oraz innymi instytucjami jeśli tylko zajdzie taka potrzeba.
- i. ustalenia i uzgodnienia granic pasa drogowego z Zarządem Dróg Powiatu Krakowskiego reprezentującym Zarząd Powiatu w Krakowie (pełniącym funkcję Inwestora na realizowanym zadaniu) oraz Zamawiającym – Gminą Skawina (pełniącym funkcję Inwestora zastępczego)
- j. Na zadaniu objętym niniejszym zamówieniem publicznym Inwestorem w rozumieniu art.18 ustawy z dnia 7 lipca 1994r. Prawo Budowlane i art. 20 pkt 3 ustawy z dnia 21 marca 1985r. o drogach publicznych jest Zarząd Powiatu w Krakowie. Gmina Skawina jako Zamawiający pełni funkcję inwestora zastępczego na czas realizacji zadania.

5. Forma opracowania dokumentacji i przekazania do Zamawiającego :

- a. potwierdzona kopia wniosku o pozwolenie na budowę (wraz z kompletem wszystkich wymaganych załączników), jaki został złożony do organu administracji architektoniczno-budowlanej w celu uzyskania decyzji PnB, odpowiednio wersja papierowa – 1 egz., wersja elektroniczna w formacie .pdf, .doc, .dwg.;
lub
 - potwierdzona kopia zgłoszenia robót (wraz z kompletem wszystkich wymaganych załączników), jakie zostało złożone do organu administracji architektoniczno-budowlanej, odpowiednio wersja papierowa – 1 egz., wersja elektroniczna w formacie .pdf, .doc, .dwg.;
 - lub
 - potwierdzona kopia wniosku o zezwolenie na realizację drogi (wraz z kompletem wszystkich wymaganych załączników), jaki został złożony do organu administracji architektoniczno-budowlanej w celu uzyskania decyzji zezwalającej na realizację drogi (ZRID) – odpowiednio wersja papierowa – 1 egz., wersja elektroniczna w formacie .pdf, .doc, .dwg.;
- b. wielowariantowy projekt koncepcyjny odebrany przez Zamawiającego, odpowiednio wersja papierowa 3 egz., wersja elektroniczna w formacie .pdf, .doc, .dwg. - 1 egz.;
- c. wielobranżowy projekt budowlany zatwierdzony w decyzji o pozwoleniu na budowę wraz z decyzją o PnB (wraz z opieczetowanym przez organ kompletem

- wszystkich załączników) lub projekt budowlany zatwierdzony w decyzji o zezwoleniu na realizację drogi – ZRID (wraz z opieczetowanym przez organ kompletem wszystkich załączników) lub zaświadczenie (wraz z opieczetowanym przez organ kompletem wszystkich załączników) organu administracji architektoniczno-budowlanej o braku podstaw do wniesienia sprzeciwu do zgłoszenia robót - odpowiednio wersje papierowe – 3 egz., wersja elektroniczna w formacie .pdf (skan opieczetowanej i zatwierdzonej przez organ administracji architektoniczno-budowlanej), .pdf, .doc, .dwg;
- d. inne decyzje wraz z opracowaną dokumentacją, jak: decyzja środowiskowa, pozwolenie wodnoprawne, itd.) - odpowiednio wersje papierowe - 1 egz., wersja elektroniczna w formacie .pdf (skan ostatecznej decyzji), .doc, .dwg;
 - e. projekty wykonawcze winny być sporządzone w takim stopniu szczegółowości, aby był pokazany każdy szczegół charakterystyczny w zakresie m.in. skarp, zieleni, kolizji itp. – (wersje papierowe – 3 egz., wersja elektroniczna w formacie pdf, .doc, .dwg);
 - f. inwentaryzacja zieleni, gospodarka drzewostanem oraz preliminarz opłat (wersje papierowe – 3 egz., wersja elektroniczna w formacie pdf, .doc, .dwg) wraz z projektem nasadzeń zastępczych;
 - g. mapa ewidencji gruntów - „oryginał” – 1 egz.;
 - h. mapa do celów projektowych (wersja papierowa 1 egz., wersja elektroniczna w formacie .pdf i .dwg);
 - i. uzyskane opinie, warunki techniczne i uzgodnienia branżowe projektu – oryginały w wersji papierowej + zestawienie tabelaryczne wraz z wersją elektroniczną (skan.pdf*);
 - j. wypisy z rejestru gruntów (komplet - w wersji papierowej 1 egz.);
 - k. dokumentacja geologiczno-inżynierska i/lub geotechniczna (*w razie konieczności*) – 2 egz.;
 - l. zawiadomienie o wszczęciu postępowania w sprawie wydania decyzji pozwolenia na budowę lub zezwolenia na realizację inwestycji drogowej lub potwierdzenie zgłoszenia robót (*o ile dotyczy*);
 - m. zgoda na wycinkę drzew i krzewów (*w razie konieczności*) wersja papierowa, oryginał - 1 egz;
 - n. inwentaryzacja terenu (poszczególnych działek) na dzień wydania decyzji o zezwoleniu na realizację inwestycji drogowej wraz z dokumentacją fotograficzną (jeżeli dotyczy) – 2 egz. W wersji papierowej, 1 egz. wersja elektroniczna (.doc, .pdf);
 - o. opisy techniczne zawarte w projekcie z uwzględnieniem występujących branż (w formacie .doc oraz .pdf);
 - p. rysunki zawarte w projektach z uwzględnieniem występujących branż (w formacie .dwg oraz .pdf);
 - q. Specyfikacja techniczna wykonania i odbioru robót budowlanych – wersja papierowa - 3 egz., na nośniku cyfrowym (w formacie .doc oraz .pdf);
 - r. Przedmiary robót – wersja papierowa – 3 egz., na nośniku cyfrowym (w formacie .zuzia, .pdf oraz .xlsx);
 - s. Kosztorysy inwestorskie w formie papierowej – 3 egz., na nośniku cyfrowym (w formacie .zuzia, .pdf oraz .xlsx);

6. W ramach realizacji zadania Wykonawca dokumentacji projektowej zobowiązany jest do:

1. W przypadku pozyskania decyzji ZRID:
 - dokumentacja geodezyjno-prawna winna zawierać geodezyjne ustalenie zakresu zajętości poszczególnych działek ewidencyjnych pod pas drogowy (istniejący i projektowany) obejmujące sporządzony i zatwierdzony zgodnie z odrębnymi przepisami operat podziałowy działek ewidencyjnych,
 - sporządzenie opisu stanu przejętych nieruchomości według stanu na dzień wydania decyzji ZRID oraz dokumentacji fotograficznej, które są niezbędne w świetle art. 18 ust. 1 ustawy z dnia 10 kwietnia 2003 roku o szczególnych zasadach przygotowania i realizacji inwestycji w zakresie dróg publicznych, zgodnie, z którym wysokość odszkodowania ustala się według stanu nieruchomości w dniu wydania decyzji ZRID, zaś pod pojęciem stanu nieruchomości należy rozumieć (art. 4 pkt 17 ustawy o gospodarce nieruchomościami) stan zagospodarowania, stan prawny, stan techniczno-użytkowy, stopień wyposażenia w urządzenia infrastruktury technicznej, a także stan otoczenia nieruchomości, w tym wielkość, charakter i stopień zurbanizowania miejscowości, w której nieruchomość jest położona.
 - projekty podziałów nieruchomości przed ich wyniesieniem w terenie i złożeniem do klauzuli należy bezwzględnie uzgodnić z Zamawiającym. Zamawiający wymaga udziału projektanta w czynnościach przyjęcia granic i okazaniu granic, podziału nieruchomości w terenie.
2. Wykonania wszystkich dodatkowych opracowań wynikających z uzyskanych uzgodnień, niezbędnych do uzyskania akceptacji przez właściwy organ zgłoszenia robót budowlanych nie wymagających pozwolenia na budowę lub innej właściwej ostatecznej decyzji administracyjnej umożliwiającej wykonanie przedmiotu zamówienia zgodnie z obowiązującymi przepisami;
 - uzyskania warunków technicznych od zarządców istniejących sieci oraz wykonania dokumentacji projektowej usunięcia lub zabezpieczenia kolizji wszystkich występujących branż;
 - wykonania operatu wodno-prawnego z określeniem parametrów technicznych projektowanych urządzeń wodnych oraz uzyskanie decyzji wodnoprawnej;
3. Wykonania dokumentacji geologiczno-inżynierskiej, geotechnicznej w zakresie niezbędnym do opracowania projektu budowlano-wykonawczego;
4. Opracowania projektu zieleni;
5. Opracowania Szczegółowych Specyfikacji Technicznych Wykonania i Odbioru Robót Budowlanych na wszystkie elementy realizowanych robót sporządzonych na podstawie obowiązujących norm i przepisów;
6. Opracowania przedmiarów i kosztorysów inwestorskich;
7. Opracowania projektu stałej i czasowej organizacji ruchu (wraz z niezbędnymi urządzeniami BRD);
8. Uzyskania akceptacji przez właściwy organ zgłoszenia robót budowlanych nie wymagających pozwolenia na budowę w formie zaświadczenia o braku podstaw do wniesienia sprzeciwu do zgłoszonych robót lub uzyskania właściwej ostatecznej decyzji administracyjnej umożliwiającej wykonanie przedmiotu zamówienia zgodnie z obowiązującymi przepisami;
9. Stawienia się niezwłocznie na każde wezwanie Zamawiającego w celu przedstawienia zaawansowania prac.

10. W zakresie dokumentacji przetargowej:
- a. Specyfikacje Techniczne Wykonania i Odbioru Robót Budowlanych (STWiORB) dla wszystkich branż.
- STWiORB powinny być opracowane tak, aby umożliwić jasną wykładnię wymaganych standardów robocizny, materiałów oraz wykonania towarów i usług, które mają być zamówione. STWiORB mają być ściśle powiązane z dokumentacją projektową i przedmiarem robót.
- Ponadto STWiORB powinna także uwzględniać następujące wymagania Zamawiającego:
- Wykonawca robót budowlanych powinien opracować geodezyjną dokumentację powykonawczą (klauszula),
 - Wykonawca robót budowlanych poniesie wszystkie koszty związane z odszkodowaniami za zniszczone składniki majątkowe, które powstaną przy wykonywaniu przebudowy urządzeń infrastruktury technicznej zlokalizowanej na nieruchomości poza pasem drogi, w tym infrastruktury tymczasowej,
 - Wykonawca dokumentacji projektowej będzie sporządzał (poprzez osobę posiadającą stosowne uprawnienia) oraz przedstawiał do zatwierdzenia uzgodnione z Inwestorem w trakcie realizacji robót budowlanych zmiany w dokumentacji technicznej, przedmiarach i kosztorysach.
- b. Część przedmiarowo-kosztorysową dla wszystkich branż.
- Przedmiar robót powinien spełniać wymagania zawarte w obowiązujących przepisach prawnych i zawierać zestawienie przewidzianych do wykonania robót podstawowych w kolejności technologicznej ich wykonania wraz z ich szczegółowym opisem lub wskazaniem podstaw ustalających szczegółowy opis wyliczeniem oraz wskazaniem właściwych specyfikacji technicznych wykonania i odbioru robót budowlanych z wyliczeniem i zestawieniem ilości jednostek przedmiarowych robót podstawowych.
- Kosztorys inwestorski należy opracować w oparciu o obowiązujące przepisy prawne w tym zakresie, kosztorys należy sporządzić metodą kalkulacji uproszczonej wykorzystując ceny jednostkowe robót określone na podstawie danych rynkowych, w tym danych z zawartych wcześniej umów lub powszechnie stosowanych, aktualnych publikacjach. Kosztorys Inwestorski należy wykonać w formie uproszczonej zgodnie z zaleceniami Zamawiającego.
- c. Wykonawca dokumentacji projektowej zobowiązany jest do udzielania odpowiedzi na pytania zadane przez oferentów w trakcie postępowania o udzielenie zamówienia publicznego na realizację robót budowlanych w oparciu o dokumentację projektową, aż do wyłonienia wykonawcy robót oraz przygotowania ewentualnych modyfikacji dokumentacji projektowej wynikających z tych pytań i udzielanych odpowiedzi – w terminach wyznaczonych przez Zamawiającego. Zamawiający każdorazowo wyznaczy termin nie krótszy niż 2 dni robocze, a w przypadkach szczególnie złożonych nie krótszy niż 3 dni robocze od dnia przekazania przez Zamawiającego faksem lub e-mailem pisma z pytaniami Wykonawców robót.
- d. Dokumentacja projektowa zostanie wykorzystana do przeprowadzenia postępowania o udzielenie zamówienia publicznego na roboty budowlane, w związku z powyższym jej treść nie może zawierać oznaczeń, znaków towarowych, patentów lub pochodzenia. W przypadku braku możliwości opisanie treści dokumentacji za pomocą dostatecznie dokładnych określeń,

dopuszcza się wskazanie znaku towarowego, patentu lub pochodzenia, nakładając obowiązek umieszczenia wyrazów „lub równoważny” oraz określenie zakresu równoważności.

11. W granicach pasa drogowego, na długości projektowanych odcinków dróg dla pieszych, Wykonawca powinien zapewnić zgodność realizacji zadania z warunkami technicznymi dotyczącymi wymaganych przez powyższą Inwestycję zajętości terenu, wymaganych minimalnych szerokości, spadków podłużnych oraz poprzecznych jezdni oraz pobocza.
12. Wykonawca zobowiązany jest do konsultowania i uzyskania uzgodnień z mieszkańcami, sołtysami, radnymi, Zarządem Dróg Powiatu Krakowskiego, Gminą Skawina oraz innymi instytucjami jeśli tylko zajdzie taka potrzeba.
13. Wykonawca po podpisaniu umowy zobowiązany jest do przedstawienia harmonogramu prac projektowych uwzględniającego terminy poszczególnych etapów realizacji umowy. Zamawiający dopuszcza możliwość wcześniejszej realizacji zamówienia.
14. Zamawiający zastrzega prawo do dokonywania odbiorów częściowych i odbiorów końcowych podczas realizacji inwestycji.
15. Wykonawca zobowiązany jest do wykonania dokumentacji geodezyjnej określającej granicę pasa drogowego, ustalonego w obecności przedstawiciela Zarządu Dróg Powiatu Krakowskiego oraz Gminy Skawina.

7. Wymagania ogólne:

1. Zamawiający wymaga, aby Wykonawca przeprowadził spotkania warsztatowe z udziałem społeczności lokalnej z sołectwa Zelczyna i Ochodza:
 - 1.1 pierwsze spotkanie prezentujące 2 warianty (prezentacja, dyskusja zebranie uwag od mieszkańców oraz spotkanie w formie wizji w terenie, w miejscach lokalizacji inwestycji);
 - 1.2 drugie spotkanie prezentacja koncepcji wraz z akceptacją do dalszych prac;
 - 1.3 trzecie spotkanie zatwierdzenie finalnej koncepcji, spotkanie musi odbyć się przed zatwierdzeniem koncepcji przez Zamawiającego;
 - 1.4 czwarte spotkanie w trakcie prowadzenia prac projektowych po uzyskaniu uzgodnień branżowych – prezentacja wersji uwzględniającej konieczne korekty koncepcji wynikające z uzgodnień branżowych z gestorami sieci – spotkanie musi się odbyć przed uzyskaniem zatwierdzenia Projektu budowlanego przez Gminę.
2. Stosownie do potrzeb i stopnia skomplikowania opracowań projektowych liczba spotkań może ulec zwiększeniu, bez zwiększenia kosztów wynagrodzenia.
3. Zamawiający wymaga, aby prezentacje koncepcji odbywały się w formie multimedialnej 3D.

8. Termin wykonania zamówienia (dla każdego z zakresów osobno):

Wykonawca zobowiązany jest do wykonania Przedmiotu umowy w terminie **24 miesięcy od dnia podpisania umowy**, przy zachowaniu terminów pośrednich, określonych poniżej, liczonych od dnia udzielenia zamówienia, tj. podpisania umowy:

1. **Część I** – opracowanie Koncepcji wraz z opisem technicznym Inwestycji oraz szacunkowymi kosztami realizacji Inwestycji;
 - a. **Element I.1** - opracowanie wariantów koncepcji projektu, w terminie **2 miesiące** od dnia podpisania Umowy,
 - b. **Element I.2** – opracowanie finalnej (ostatecznej) koncepcji projektu poprzedzone konsultacjami, podsumowaniem konsultacji wraz z rekomendacją oraz uzyskaniem wytycznych/zaleceń od Zamawiającego, w terminie **9 miesięcy** od dnia podpisania Umowy,
2. **Część II** – Dokumentacja Projektowa wraz z PnB/ZRID/zgłoszenie robót:
 - a. **Element II.1** – opracowanie wielobranżowego projektu budowlanego (z wyłączeniem wykonywanego w Elementie II.4 projektu technicznego) wraz z uzyskaniem niezbędnych materiałów, pozwoleń, uzgodnień i opinii oraz decyzji administracyjnych, oraz złożenie wniosku: o wydanie decyzji pozwolenia na budowę i/lub zgłoszenia robót i/lub o wydanie decyzji o zezwoleniu na realizację inwestycji drogowej, do właściwego Urzędu oraz przekazanie potwierdzenia złożenia ww. wniosku do Wydziału Inwestycji Urzędu Miasta i Gminy Skawina, w terminie **14 miesięcy** od daty podpisania Umowy,
 - b. **Element II.2** – uzyskanie decyzji pozwolenia na budowę i/lub skutecznego zgłoszenia robót (brak sprzeciwu) i/lub decyzji o zezwoleniu na realizację inwestycji drogowej, w terminie **18 miesięcy** od daty podpisania Umowy,
 - c. **Element II.3** - uzyskanie ostatecznej i prawomocnej decyzji o zezwoleniu na realizację inwestycji drogowej, o której mowa w Elementie II.2, w terminie **20 miesięcy** od daty podpisania Umowy,
 - d. **Element II.4** - pozostałe opracowania, w tym m.in. projekt techniczny, projekt wykonawczy, przedmiar i kosztorys inwestorski, specyfikacje techniczne wykonania i odbioru robót budowlanych, w terminie **24 miesięcy** od daty podpisania Umowy,

Zamawiający dopuszcza możliwość wcześniejszej realizacji Przedmiotu umowy.

9. Główne założenia projektowe:

1. Poprawa bezpieczeństwa niechronionych użytkowników ruchu.
2. Projektowane przedsięwzięcie budowy dróg dla pieszych wraz z infrastrukturą towarzyszącą (odwodnienie drogi, modernizacja istniejącego oświetlenia drogi lub budowa oświetlenia na odcinkach na których aktualnie brakuje oświetlenia, przebudowa kolidujących sieci, obiektów i urządzeń) ma na celu poprawę parametrów bezpieczeństwa ruchu drogowego oraz oddzielenie ruchu pieszego odbywającego się wzdłuż jezdni dróg od ruchu kołowego.
3. Zamawiający dopuszcza podział zadania według procedury umożliwiającej realizację zadania wg. schematu:
 - zakres możliwy do realizacji w ramach zgłoszenia robót budowlanych nie wymagających uzyskania pozwolenia na budowę wraz z uzyskanymi uzgodnieniami i decyzjami administracyjnymi, zaświadczeniem o skutecznym przyjęciu zgłoszenia oraz pisemnym oświadczeniu, że jest on wykonany zgodnie z umową, obowiązującymi przepisami i normami

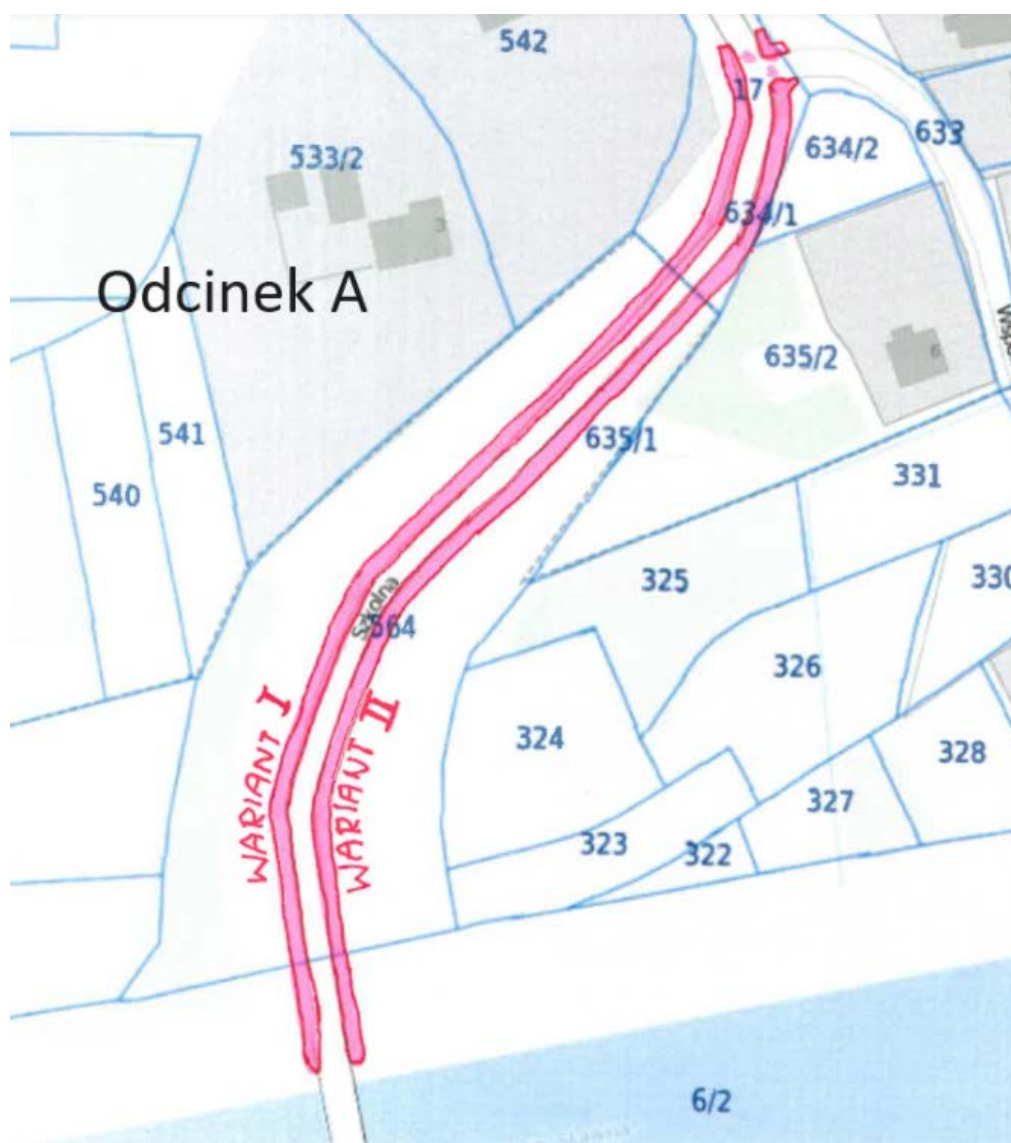
oraz, że zostaje wydany w stanie kompletnym z punktu widzenia celu, któremu ma służyć.

- pozostały zakres wraz z właściwą ostateczną decyzją administracyjną umożliwiającą realizację inwestycji drogowej to jest decyzją pozwolenia na budowę i/lub decyzją o zezwoleniu na realizację inwestycji drogowej.
4. Zamawiający wymaga, aby projekt koncepcyjny (konceptcja) obejmował opracowanie:
- **na odcinku A** – od końca istniejącego chodnika na moście nad kanałem łączany – Skawina do zjazdu w drogę DG601076K (rejon działki nr 633) wraz z przejściem dla pieszych (przez drogę DP 2178K i DG 601076K dla wariantu I lub DG 601076K dla wariantu II) –**dwóch wariantów**:
 - **wariant I**: droga dla pieszych zlokalizowana po wschodniej stronie odcinka A;
 - **wariant II** : droga dla pieszych zlokalizowana po zachodniej stronie odcinka A;
 - **na odcinku B** – na działce nr: 580/1; 591; 592/2 i 592/3; 593/1; 656 – przebudowa chodnika do parametrów zgodnych z normami i przepisami wraz z zapewnieniem ciągłości komunikacji dla pieszych pomiędzy działkami 580/1 i 592/2 lub 592/3 – **jednego wariantu**.
 - **na odcinku C** – od końca chodnika przy zjeździe na boisko znajdujące się na działce nr 544/1 do zjazdu w drogę DG 601072K (rejon działki nr 567) wraz z przejściem dla pieszych przez drogę DG 601072K – **jednego wariantu**.
 - **na odcinku D** – od przejścia dla pieszych przy realizowanej drodze dojazdowej do parkingu P&R Zelczyna do początku istniejącego chodnika na wiadukcie kolejowym – **jeden wariant**
- Dla każdego z wariantów należy opracować rozwiązania rozbudowy drogi powiatowej nr 2178K w zakresie między innymi budowy drogi dla pieszych, budowy odwodnienia drogi, modernizacji istniejącego oświetlenia drogi lub budowy oświetlenia na odcinkach na których aktualnie brakuje oświetlenia, oraz budowy i przebudowy infrastruktury technicznej (przebudowa kolidujących sieci, obiektów i urządzeń) wraz z kalkulacją cenową dla każdego z wariantów osobno;
7. Zamawiający w ciągu 30 dni od przekazania kompletnej dokumentacji projektowej zadania sprawdzi kompletność przekazanych materiałów i wyda podpisany protokół zdawczo - odbiorczy, który będzie stanowił podstawę do wystawienia faktury. W przypadku przekazania niekompletnej dokumentacji, Zamawiający w ciągu powyższych 30 dni od dnia jej przekazania wskaże Wykonawcy dokumentacji projektowej w formie pisemnej braki w tej dokumentacji. Wykonawca zaś po uzupełnieniu braków złoży ponownie wniosek o dokonanie odbioru zadania. Odbiór zadania zostanie dokonany ponownie na zasadach określonych powyżej.
8. Szczegółowe wymagania Zamawiającego w zakresie wykonania dokumentacji projektowej zostały ujęte w projekcie umowy stanowiącej załącznik do SWZ.
9. Orientacyjny zakres prac projektowych dla obu zakresów przedstawiony został w poniższym załączniku nr 1 oraz 2.

Załącznik nr 1 do opisu przedmiotu zamówienia.

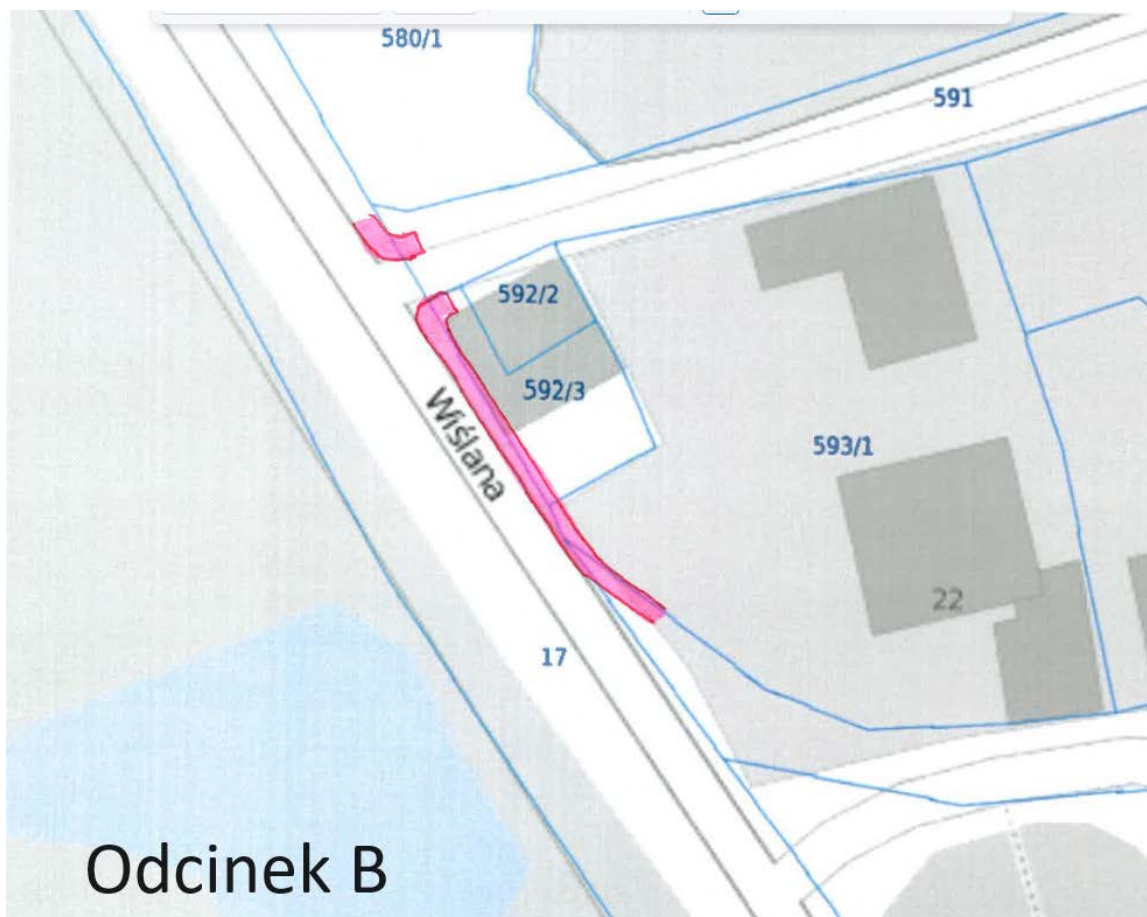
LOKALIZACJA INWESTYCJI

1. Odcinek A – od końca istniejącego chodnika na moście nad kanałem Łączany – Skawina do zjazdu w drogę DG601076K (rejon działki nr 633) wraz z przejściem dla pieszych (przez drogę DP 2178K i DG 601076K dla wariantu I lub DG 601076K dla wariantu II).



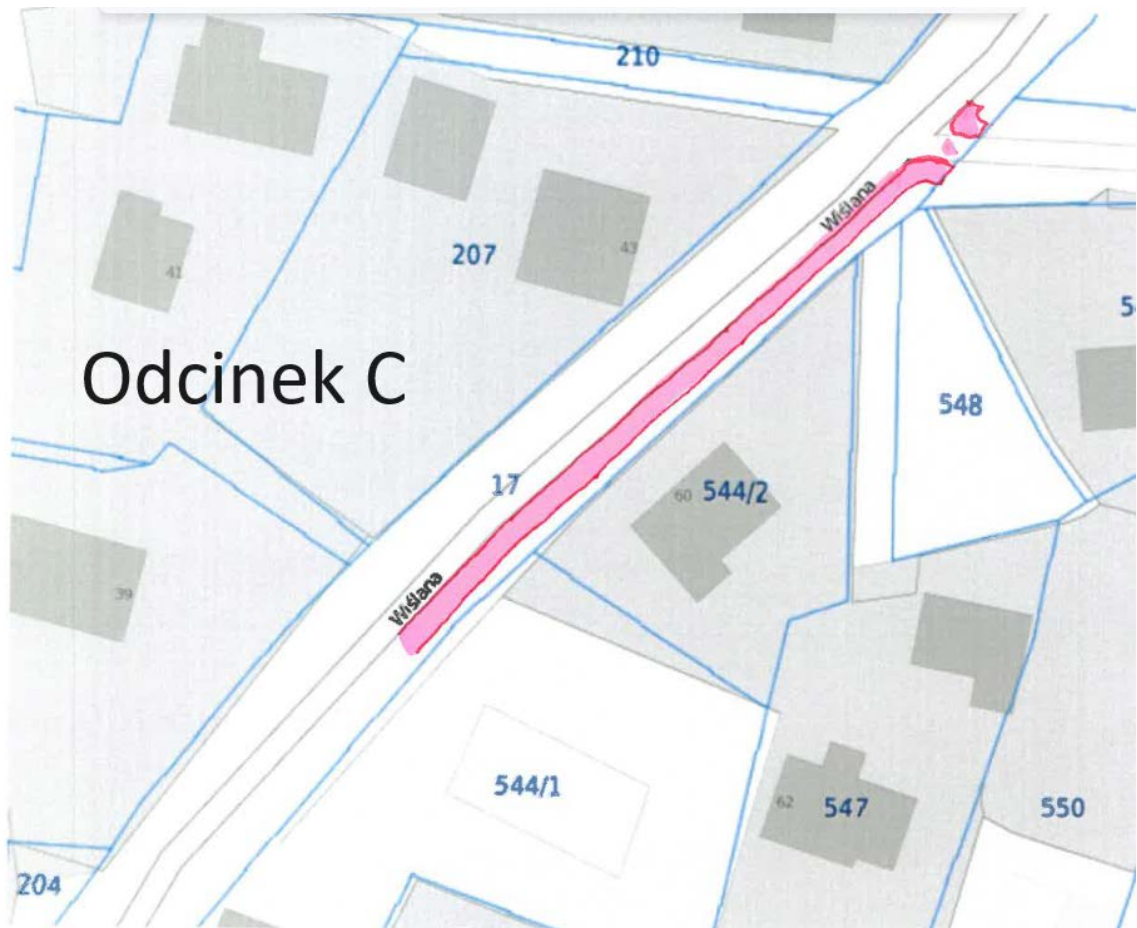
Uwaga: W celu odnalezienia działek można skorzystać z mapy Gminy Skawina dostępnej na stronie internetowej: <http://portal.gison.pl/skawina>

2. Odcinek B – na działce nr: 580/1; 591; 592/2 i 592/3; 593/1; 656 – przebudowa chodnika do parametrów zgodnych z normami i przepisami wraz z zapewnieniem ciągłości komunikacji dla pieszych pomiędzy działkami 580/1 i 592/2 lub 592/3.



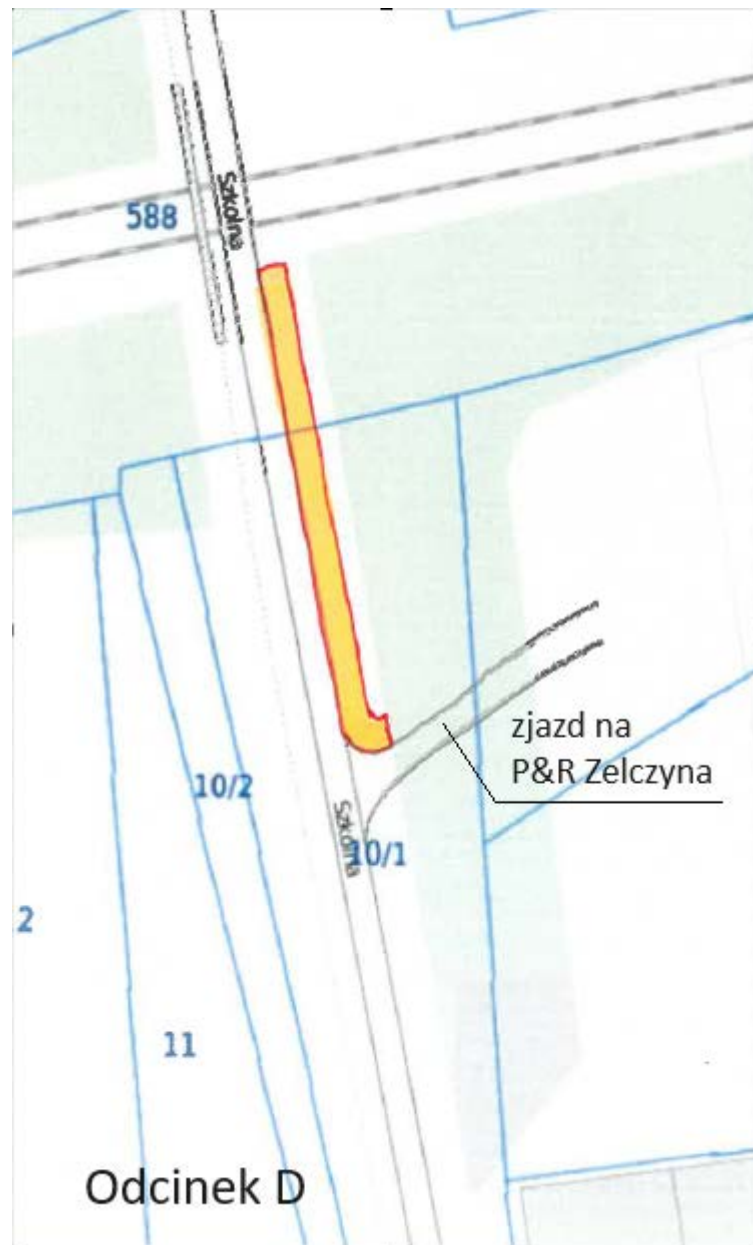
Uwaga: W celu odnalezienia działek można skorzystać z mapy Gminy Skawina dostępnej na stronie internetowej: <http://portal.gison.pl/skawina>

3. **Odcinek C** – od końca chodnika przy zjeździe na boisko znajdujące się na działce nr 544/1 do zjazdu w drogę DG 601072K (rejon działki nr 567) wraz z przejściem dla pieszych przez drogę DG 601072K



Uwaga: W celu odnalezienia działek można skorzystać z mapy Gminy Skawina dostępnej na stronie internetowej: <http://portal.gison.pl/skawina>

4. **Odcinek D** – od przejścia dla pieszych przy realizowanej drodze dojazdowej do parkingu P&R Zelczyna do początku istniejącego chodnika na wiadukcie kolejowym



Uwaga: W celu odnalezienia działek można skorzystać z mapy Gminy Skawina dostępnej na stronie internetowej: <http://portal.gison.pl/skawina>

Załącznik nr 2 do opisu przedmiotu zamówienia.

DOKUMENTACJA FOTOGRAFICZNA

- 1. Odcinek A** – od końca istniejącego chodnika na moście nad kanałem łączany – Skawina do zjazdu w drogę DG601076K (rejon działki nr 633) wraz z przejściem dla pieszych (przez drogę DP 2178K i DG 601076K dla wariantu I lub DG 601076K dla wariantu II).



Początek zakresu opracowania odcinek A – war. I



Początek zakresu opracowania odcinek A – war. II



Koniec zakresu opracowania odcinek A – war. I

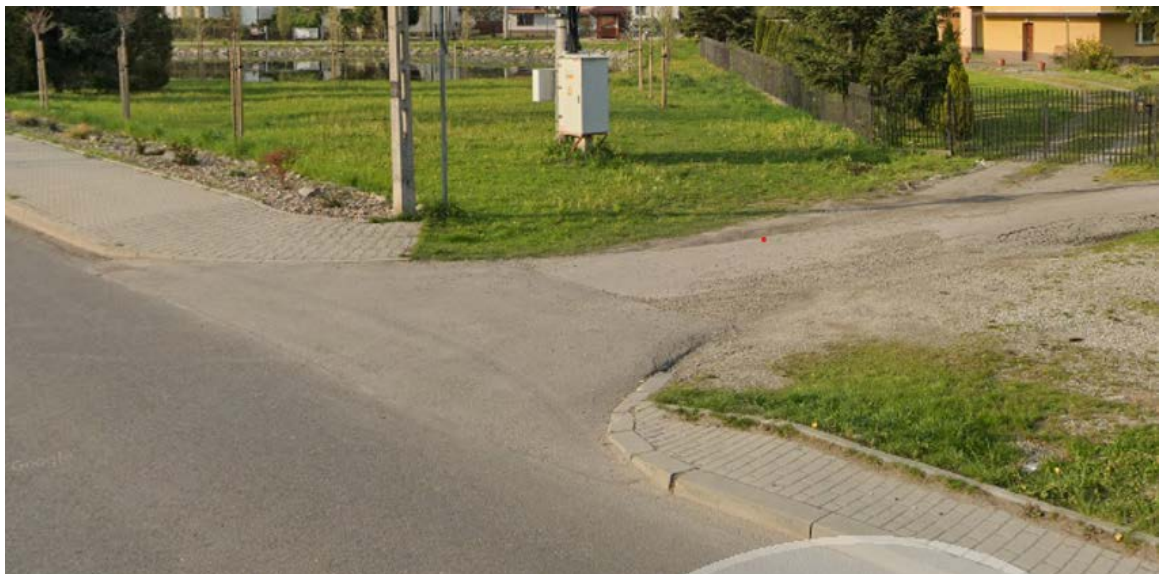


Koniec zakresu opracowania odcinek A – war. II

- 2. Odcinek B** – na działce nr: 580/1; 591; 592/2 i 592/3; 593/1; 656 – przebudowa chodnika do parametrów zgodnych z normami i przepisami wraz z zapewnieniem ciągłości komunikacji dla pieszych pomiędzy działkami 580/1 i 592/2 lub 592/3.



Początek zakresu opracowania odcinek B



Koniec zakresu opracowania odcinek B

- 3. Odcinek C** – od końca chodnika przy zjeździe na boisko znajdujące się na działce nr 544/1 do zjazdu w drogę DG 601072K (rejon działki nr 567) wraz z przejściem dla pieszych przez drogę DG 601072K



Początek zakresu opracowania odcinek C



Koniec zakresu opracowania odcinek C

- 4 **Odcinek D** – od przejścia dla pieszych przy realizowanej drodze dojazdowej do parkingu P&R Zelczyna do początku istniejącego chodnika na wiadukcie kolejowym



Początek zakresu opracowania odcinek D



Koniec zakresu opracowania odcinek D