

## OPIS PRZEDMIOTU ZAMÓWIENIA

### ADRES OBIEKTU BUDOWLANEGO, KTÓREGO DOTYCZY ZAMÓWIENIE:

Lokalizacja obiektu – Warszawa ul. Połczyńska 56

### DANE OGÓLNE OBIEKTU NA KTÓRYM MAJĄ BYĆ WYKONANE PRACE

- Rodzaj obiektu – dwukondygnacyjny budynek wchodzący w skład zespołu budynków Koncertowego Centrum Edukacji Muzycznej.
- Status obiektu – budynek użytkowany

### OPIS OGÓLNY PRZEDMIOTU ZAMÓWIENIA

**Przedmiotem zamówienia jest** wykonanie robót polegających na renowacji pokrycia dachu wykonanego z płyt warstwowych Paneltech ułożonych na dachu, dwukondygnacyjnego budynku szkoły oraz renowacja pokrycia daszku z papy nad wejściem do w/w budynku, zlokalizowanego od strony ulicy Połczyńskiej, w zakres których to robót wchodzi wchodzi opisane poniżej roboty których celem ma być likwidacja przecieków i zapewnienie wodoszczelności istniejących pokryć dachowych:

- uszczelnienie styków płyt dachowych z elementami i urządzeniami technicznymi zamontowanymi na dachu wykonanym z płyt Paneltech;
- uszczelnienie przejść kominów, wywiewek itp. elementów przechodzących przez płyty dachowe dachu z płyt Paneltech w celu zapewnienia szczelności;
- wymiana uszkodzonych obróbek blacharskich zabezpieczających styki dachu z płyt Paneltech ze ścianami budynków okalających / stykających się z dachem;
- uszczelnienie wkrętów mocujących płyty Paneltech do drewnianych kratownic, na których zamontowano przedmiotowe płyty;
- zabezpieczenie antykorozyjne zardzewiałych wkrętów – oczyszczenie z rdzy a następnie nałożenie na nie, farby antykorozyjnej;
- ewentualna wymiana pasa okapowego oraz wymiana rynny odwadniającej dach z płyt Paneltech, którą należy dobrać do powierzchni zlewni dachu, według poniższych zaleceń: 1 m<sup>2</sup> powierzchni rzutu dachu wymaga 0,8 cm<sup>2</sup> przekroju rynny odwadniającej dach;
- wymiana obróbki chroniącej styk progu otworu drzwi wyjściowych na dach z płytami dachowymi;
- wymiana papy na daszku na wejściu do budynku szkoły wraz z wymianą obróbek blacharskich attyk i wpustem odwadniającym daszek;
- wymiana rynien odwadniających dach z płyt i rynny odwadniającej daszek nad wejściem;
- wymiana odpływów odbierających wodę z rur odwadniających dach oraz daszek, połączonych z studniami. Konieczne zamontowanie wypustów/wyczystek, z zastosowaniem osadników rynnowych dolnych. Rury powinny być łączone tak aby w przypadku ich wypełnienia wodą – ta nie wydostawała się na łączeniach zalewając elewację budynku.
- wykonanie nowej powłoki hydroizolacyjnej na dachu z płyt w postaci płynnej membrany.

**Poniżej zdjęcia dachu z płyt warstwowych –** widok ogólny **dachu** oraz widok charakterystycznych miejsc do naprawy lub wymiany. Miejsca oznaczono strzałką –





Rynna odwadniająca dach z płyt

Daszek nad wejściem pokryty papą .





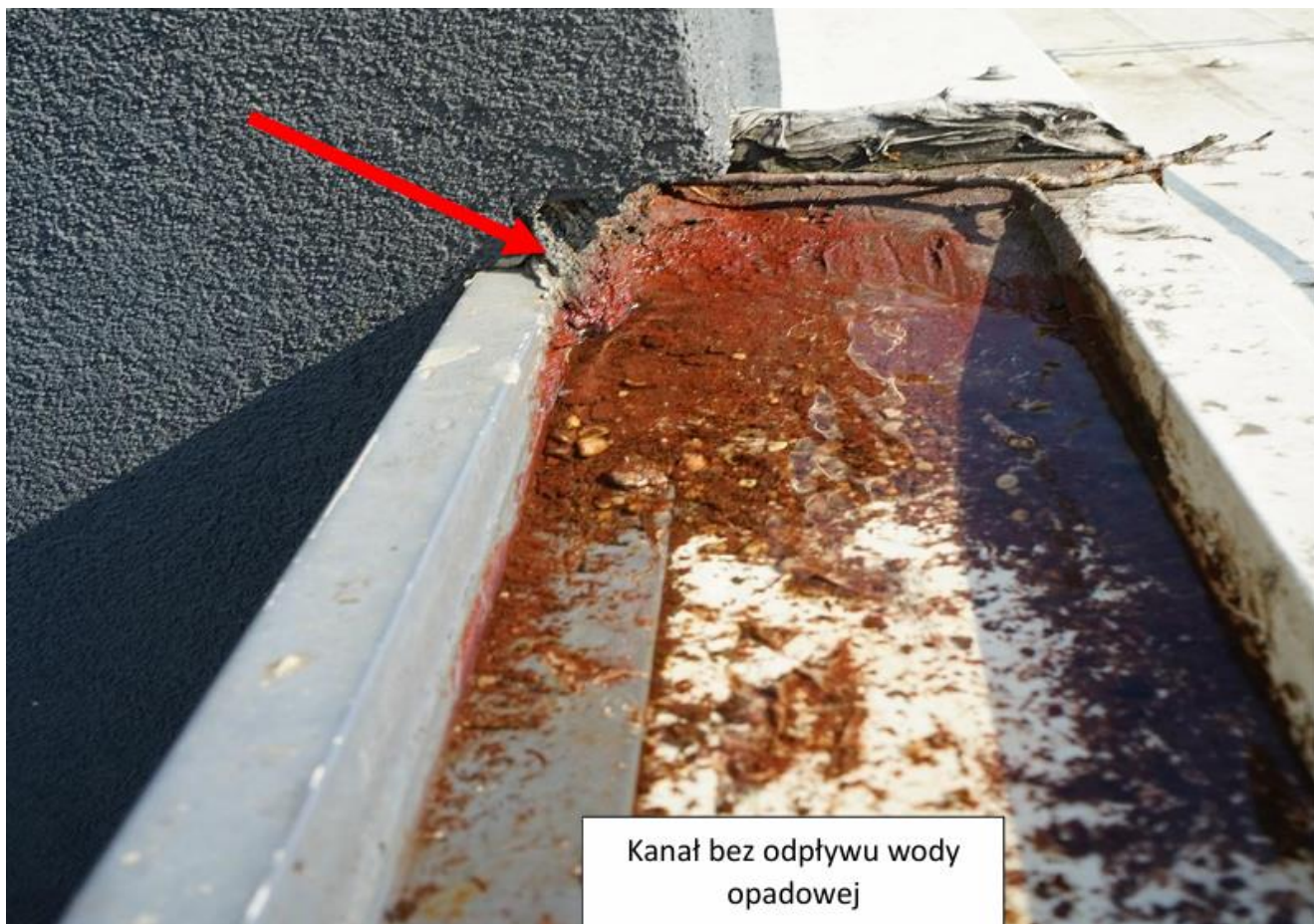
Obróbka uszczelniająca  
styk ściany i dachu



Drzwi wejściowe na  
dach

Obróbka blacharska chroniąca próg drzwi wyjściowych na dach .

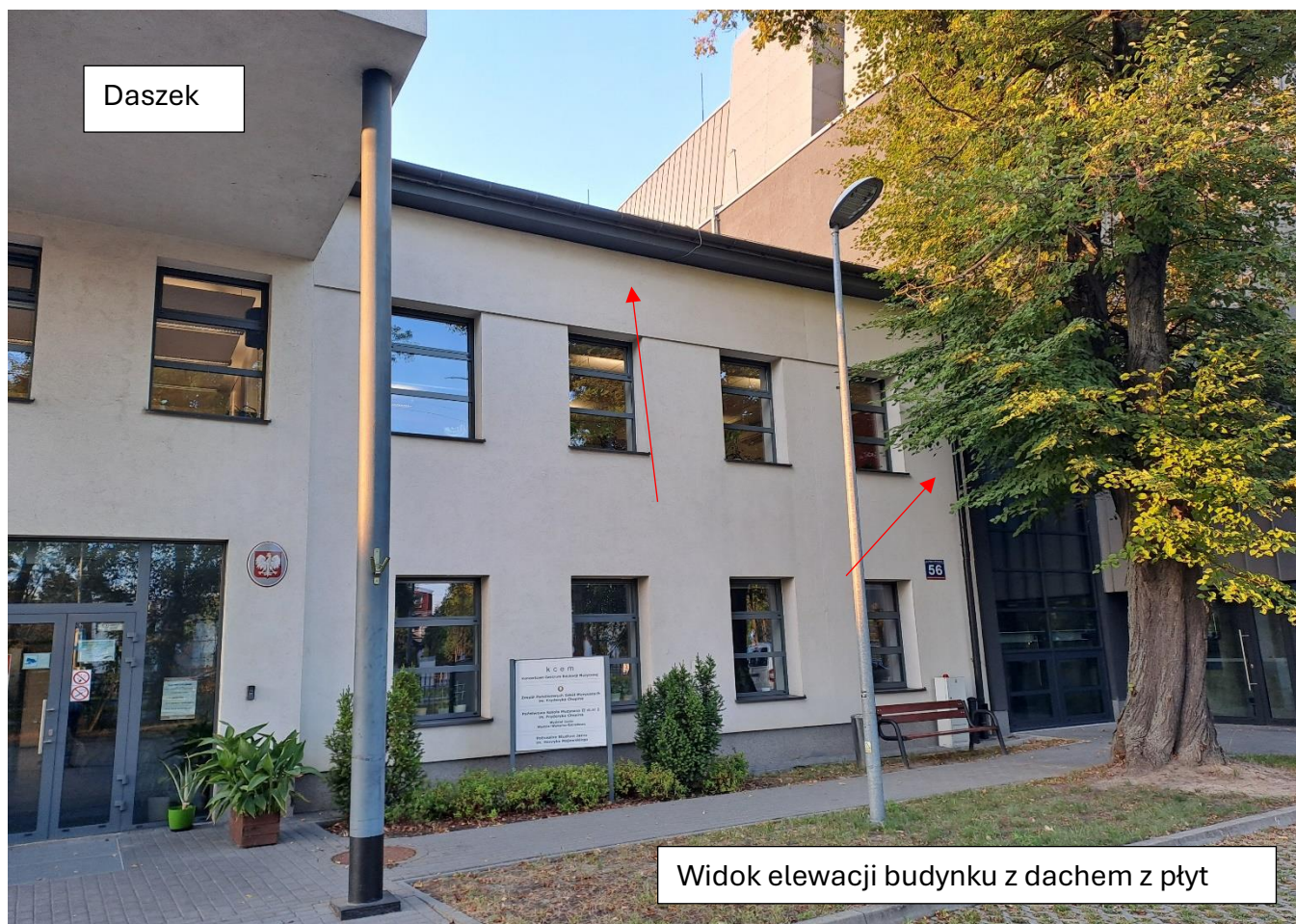




Kanał bez odpływu wody  
opadowej



Daszek nad wejściem  
pokryty papą





Zbyt mała wyczystka która się zatyka  
– do wymiany

Studnia odprowadzająca wodę z rury  
odwadniającej daszek

### **Charakterystyczne parametry określające wielkość zakres robót:**

- Powierzchnia dachu pokrytego płytą do kompleksowej naprawy: 540,75 m<sup>2</sup>;
- Długość rynny oraz obróbki okapowej dachu z płytami do wymiany - c.a. 22,5 m;
- Długość 3 rur do wymiany – c.a. 9 m każda z rur;
- Powierzchnia daszku pokrytego papą do kompleksowej naprawy – wymiany papy, wpustu odwadniającego: 17,75 m<sup>2</sup>

### **Aktualne uwarunkowania wykonania przedmiotu zamówienia:**

Dach znajduje się nad użytkowanym budynkiem. Płyty dachowe są oparte na dźwigarach drewnianych. Dopuszczalne obciążenie dachu – 1,5 kN / m<sup>2</sup>.

### **OPIS WYMAGAŃ ZAMAWIAJĄCEGO.**

#### **WYMAGANIA OGÓLNE:**

- W zakresie niezbędnym do złożenia oferty Zamawiający, umożliwi Wykonawcy dokonanie oględzin dachu, w tym dokonywania pomiarów, fotografii.
- W czasie planowania, wyceny, i oraz realizacji zamówienia, Wykonawca powinien uwzględnić niżej wymienione szczególne warunki wykonania zamówienia, wynikające z lokalizacji budynku, jego funkcji i specyfiki użytkowania budynku i terenu, na którym będą prowadzone prace:
  - Budynek jest użytkowany od godziny 9 do 19;

- Budynek jest całodobowo chroniony;
- Na terenie nieruchomości na której jest zlokalizowany budynek istnieje możliwość magazynowania i składowania materiałów budowlanych;
- Jest możliwy dostęp do energii elektrycznej i wody
- Miejsce prowadzenia robót, Wykonawca zobowiązany będzie skutecznie zabezpieczyć przed dostępem nieupoważnionych osób.

### **PRZYGOTOWANIA TERENU BUDOWY**

Przygotowania terenu budowy – dostęp do dachu budynku jest możliwy od strony placu okalającego budynek po uzgodnieniu z Zamawiającym, miejsca na postawienie rusztowania komunikacyjnego pozwalającego na dostęp do dachu oraz transport materiałów na dach lub z wnętrza budynku poprzez wyjście bezpośrednie na dach.

Teren prac ma być wygradzony i oznakowany.

Z chwilą przejęcia terenu budowy / prac Wykonawca odpowiada za wszystkie szkody powstałe na tym terenie.

Wykonawca będzie przestrzegać przepisów ochrony przeciwpożarowej i BHP w trakcie prowadzenia robót.

W zakresie zagadnień przeciwpożarowych Wykonawca jest zobowiązany:

- a) zabezpieczyć przed zapaleniem materiały palne występujące w miejscu wykonywania prac oraz w rejonach przyległych, w tym również elementy znajdujących się w lokalizacji instalacji technicznych zamontowanych na dachu
- b) posiadać w miejscu wykonywania prac sprzęt umożliwiający likwidację wszelkich źródeł pożaru,
- c) po zakończeniu prac poddać kontroli miejsce, w którym prace były wykonywane oraz rejon przyległy,
- d) używać do wykonywania prac wyłącznie sprzętu sprawnego technicznie i zabezpieczonego przed możliwością wywołania pożaru. Przy wykonywaniu prac należy zwrócić szczególną uwagę na oznakowanie przeciwpożarowe (gaśnic, dróg ewakuacyjnych).

### **WYKONAWCA W CZASIE REALIZACJI PRAC ZOBOWIĄZANY jest do:**

1. przestrzegania zasad BHP,
2. pracownicy Wykonawcy i inne osoby działające na rzecz Wykonawcy muszą posiadać aktualne badania lekarskie oraz szkolenia BHP,
3. sprzęt i maszyny użyte do prac powinny posiadać właściwe dokumenty dopuszczające odpowiednie do danego sprzętu i maszyny i wykonywanej przez niej pracy (DTR, UDT, Świadectwo sprawności technicznej, itp.).
4. Zamawiający przewiduje ustanowienie osoby upoważnionej do zarządzania realizacją umowy oraz osoby pełniącej funkcję Inspektora Nadzoru w zakresie wynikającym z ustawy Prawo budowlane i postanowień umowy.
5. Zamawiający wymaga, aby roboty budowlane były wykonane na wysokim poziomie jakościowym.
6. Wyroby budowlane, stosowane w trakcie wykonywania robót, mają spełniać wymagania polskich przepisów, a Wykonawca musi posiadać dokumenty potwierdzające, że zostały one wprowadzone do obrotu zgodnie z regulacjami ustawy o wyrobach budowlanych i posiadają wymagane parametry i z których najważniejsze to - dotyczy to szczególnie

wyrobów do pokrycia dachów: wodoszczelność / trwałość / zdolność do przenoszenia pęknięć / nierozprzestrzeganie ognia.

7. W okresie prowadzenia przez Wykonawcę robót Zamawiający będzie odbierał:
  - 1) roboty zanikające i podlegające zakryciu;
  - 2) dokonywał odbiorów częściowych prac wykonanych;
  - 3) dokona odbioru końcowego przedmiotu umowy po zakończeniu całości prac związanych z renowacją dachu oraz daszku i wymianą rynien.
8. Do odbioru końcowego przedmiotu umowy, Wykonawca jest zobligowany przygotować wszystkie niezbędne dokumenty, wynikające z zapisów umowy z Wykonawcą.
9. Zamawiający ustanowi ryczałtowe wynagrodzenie za wykonanie przedmiotu zamówienia i w związku z tym całe wynagrodzenie za przedmiot umowy zostanie wypłacone Wykonawcy po przeprowadzonym skutecznym odbiorze końcowym wykonanych robót i przekazaniu kompletnej dokumentacji powykonawczej przy uwzględnieniu płatności częściowych.
10. Wykonawca zobowiązany jest zapewnić udział swojego przedstawiciela w naradach roboczych i na budowie w ustalonych terminach.
11. Wykonawca udzieli gwarancji jakości i rękojmi w formie pisemnej na okres minimum 10 lat
12. Wykonawca będzie odpowiedzialny za wszelkie szkody wywołane jako rezultat realizacji robót przez personel Wykonawcy.

## **WYMAGANIA TECHNICZNE DLA POWŁOKI NAPRAWCZEJ.**

Ze względu na lokalizację na dachu infrastruktury technicznej przewidzianej do obsługi technicznej budynku takiej jak centrale wentylacyjne, przewody instalacji wentylacyjnej, itd., które to urządzenia są posadowione na stopach częściowo zamocowanych w sposób trwały do płyty dachu Zamawiający preferuje do naprawy dachu powłoki naprawcze typu płynna membrana. Dopuszczalna jest inna technologia.

Technologia renowacji - powłoka naprawcza musi spełnić poniższe wymagania techniczne:

- powłoka musi być odporna na warunki atmosferyczne w tym opady, zmiany temperatury, promieniowanie ultrafioletowe;
- powłoka musi spełniać warunek układania na stare, zużyte pokrycie z blachy oraz na takie obiekty jak kominy, anteny, stalowe podpory konstrukcji central wentylacyjnych;
- powłoka ma być objęta 10-letnią gwarancją i posiadać trwałość na poziomie minimum 20 lat;
- powłoka musi mieć wysoką elastyczność w celu przenoszenia obciążeń od pracującego podłoża, na którym ją ułożono;
- powłoka może maksymalnie dociążyć dach ciężarem powłoki po pełnej jej polimeryzacji do 5 kg/m<sup>2</sup>;
- powłoka musi zapewniać możliwość punktowej naprawy dachu, w przypadku jej uszkodzenia w czasie eksploatacji dachu;
- powłoka musi być całkowicie wodoszczelna, ale jednocześnie pozwalać na odprowadzenie wilgoci z podłoża, na które jest aplikowana;
- powłoka musi być odporna na mechaniczne ścieranie i substancje chemiczne;
- powłoka musi mieć status nierozprzestrzeniającej ognia według klasyfikacji określonej przez PN-EN 13501-5 +A1:2010 B roof (t1) lub równoważnej;
- powłoka musi mieć odporność na stojącą wodę;
- powłoka musi być odporna na ruch pieszego o niewielkim natężeniu;

- odporność powłoki na ciśnienie wody powłoki - brak przecieku (1m kolumna wody/24h) według DIN EN 1928 lub równoważnej;
- powłoka ma posiadać zdolność do przenoszenia pęknięć do 2mm.