

Program funkcjonalno – użytkowy dla zadania zaprojektuj i wybuduj:

BUDOWA TORU ROWEROWEGO TYPU PUMPTRACK Z INFRASTRUKTURĄ TOWARZYSZĄCĄ W CZERWINIE

Adres inwestycji:

Czerwin, ul. Wolności , działka nr ewid. 554/292 obr. 2.0006 CZERWIN

Powiat: ostrołęcki

Województwo: mazowieckie

Zamawiający:

Gmina Czerwin, Plac Tysiąclecia 1, 07-407 Czerwin,

Grupa, klasa, kategoria CPV:

71000000-8 - Usługi architektoniczne, budowlane, inżynieryjne i kontrolne

71221000-3 - Usługi architektoniczne w zakresie obiektów budowlanych

71300000-1 - Usługi inżynieryjne

45000000-7 - Roboty budowlane

45100000-8 - Przygotowanie terenu pod budowę

45110000-1 - Roboty w zakresie burzenia i rozbiórki obiektów budowlanych; roboty ziemne

45111000-8 - Roboty w zakresie burzenia, roboty ziemne

45112000-5 - Roboty w zakresie usuwania gleby

45113000-2 - Roboty na placu budowy

**45200000-9 - Roboty budowlane w zakresie wznoszenia kompletnych obiektów budowlanych
lub ich części oraz roboty w zakresie inżynierii lądowej i wodnej**

45212140-9 - Obiekty rekreacyjne

Opracowanie:

Karolina Kośnik

Czerwin, wrzesień 2024

Spis zawartości

1	Część opisowa	3
1.1	Podstawa opracowania	3
1.2	Ogólny opis przedmiotu zamówienia	3
1.2.1	Opis przedsięwzięcia	3
1.2.2	Opis stanu istniejącego	3
1.3	Charakterystyczne parametry określające wielkość obiektu i zakres robót	4
1.3.1	Rekreacyjny tor rowerowy typu ‘pumptrack’	4
1.3.2	Plac wypoczynku	4
1.3.3	Nasadzenia zieleni i trawniki	4
1.4	Aktualne uwarunkowania wykonania przedmiotu zamówienia	4
1.4.1	Uwarunkowania wynikające z lokalizacji, ukształtowania i sposobu zagospodarowania terenu .	4
1.4.2	Zakres dokumentacji projektowej	5
1.5	Ogólne właściwości funkcjonalno – użytkowe	5
1.6	Szczegółowe właściwości funkcjonalno – użytkowe	5
1.6.1	Parametry toru rowerowego typu ‘pumptrack’	5
1.6.2	Charakterystyka zieleni	6
1.6.3	Elementy małej architektury	6
1.7	Opis wymagań zamawiającego w stosunku do przedmiotu zamówienia	6
1.7.1	Wymagania ogólne dla prac projektowych i robót wykonawczych	7
1.7.2	Przygotowanie terenu budowy	7
1.7.3	Odtworzenie terenu	7
1.7.4	Zieleń	
1.7.5	Elementy małej architektury	8
1.7.6	Ogólne wymagania materiałowe	8
1.8	Wymagania dotyczące zawartości dokumentacji projektowej	8
1.8.1	Mapa do celów projektowych lub odbitka z mapy zasadniczej	8
1.8.2	Badania geotechniczne	8
1.8.3	Dokumentacja projektowa	8
1.8.4	Dokumentacja powykonawcza	9
1.8.5	Ilość egzemplarzy opracowań projektowych	9
1.8.6	Zespół projektowy	9
1.9	Warunki wykonania i odbioru robót budowlanych	9
1.9.1	Ogólne wymagania dotyczące robót	9
1.9.2	Zgodność robót z dokumentacją projektową	9
1.9.3	Ogólne zasady wykonania robót	9
1.9.4	Materiały	10
1.9.5	Zasady kontroli jakości robót	10
1.9.6	Badania i pomiary	10
1.9.7	Badanie prowadzone przez inspektora nadzoru	10

1.9.8	Dokumenty budowy.....	10
1.9.9	Ochrona i utrzymanie robót.....	11
1.9.10	Sprzęt.....	11
1.9.11	Transport.....	11
2	Cześć informacyjna.....	12
2.1	Dokumenty.....	12
2.2	Oświadczenie	12
2.3	Przepisy prawne i normy.....	12
2.4	Inne dokumenty	13
2.4.1	Kopia mapy zasadniczej	13
2.4.2	Opinia geotechniczna.....	13
2.4.4	Informacja dotycząca obowiązującego MPZP.....	Błąd! Nie zdefiniowano zakładki.
2.4.5	Lokalizacja inwestycji	13
2.4.6	Schemat funkcjonalno – przestrzenny.....	13
2.4.7	Zdjęcia terenu	13

1 Część opisowa

1.1 Podstawa opracowania

1. Wizja lokalna oraz uzgodnienia programowe i kompozycyjne z Inwestorem;
2. Mapa zasadnicza dla terenu objętego opracowaniem;
3. Opinia geotechniczna opracowana dla zadania;
4. Projekt decyzji o ustaleniu lokalizacji inwestycji celu publicznego
5. Ustawa Prawo Budowlane (Dz.U. 2020.1333);
6. Ustawa Prawo Ochrony Środowiska (Dz.U. 2020.1219);
7. Ustawa z dnia 16 kwietnia 2004 roku o ochronie przyrody (Dz.U. 2020.55);
8. Rozporządzenie Ministra Infrastruktury z dnia 2 września 2004 r. w sprawie szczegółowego zakresu i formy dokumentacji projektowej, specyfikacji technicznych wykonania i odbioru robót budowlanych oraz programu funkcjonalno-użytkowego (Dz.U. 2013.1129);
9. Inne przepisy prawa budowlanego i pokrewne, rozporządzenia wykonawcze, normy budowlane i branżowe oraz dane z literatury fachowej, katalogi, informacje producentów itp.

1.2 Ogólny opis przedmiotu zamówienia

1.2.1 Opis przedsięwzięcia

Przedmiotem zamówienia jest zaprojektowanie a następnie wykonanie przedsięwzięcia według opracowanego projektu rekreacyjnego obiektu małej architektury – Budowa toru rowerowego typu pumptrack z infrastrukturą towarzyszącą w Czerwiniu.

W zakresie planowanego przedsięwzięcia jest wykonanie projektu oraz wsparcie Zamawiającego w uzyskaniu stosownych decyzji administracyjnych, a następnie realizacja zamierzenia budowlanego zgodnie z opracowaną dokumentacją.

Zamierzenie obejmuje wykonanie rekreacyjnego obiektu małej architektury - toru rowerowego typu pumptrack z infrastrukturą towarzyszącą.

Celem przedsięwzięcia jest rozszerzenie infrastruktury wypoczynku i rekreacji w Czerwiniu w zakresie infrastruktury rowerowej, rolkowej, deskorolkowej i hulajnogowej.

1.2.2 Opis stanu istniejącego

Teren, na którym planowana jest inwestycja znajduje się w pd.-wsch. części Czerwina. Teren jest dostępny dla pieszych oraz rowerzystów. W bezpośrednim sąsiedztwie przedmiotowego terenu znajdują się tereny leśne oraz zabudowa mieszkaniowa jednorodzinna.

Przedmiotowy teren jest płaski, zdominowany przez zieleń niską – trawy, brak jest jakiegokolwiek zadrzewienia na omawianym obszarze. Teren sąsiaduje z zabudową mieszkaniową jednorodziną .

Przez przedmiotowy teren nie przebiegają żadne sieci uzbrojenia technicznego.

Inwestycja będzie realizowana na działce o nr ewid. **554/292 obr. 2.0006 CZERWIN** będącej własnością Lasów Państwowych, dzierżawionej przez Gminę Czerwin. Umowę dzierżawy Urząd Gminy Czerwin udostępni na etapie uzyskiwania stosownych decyzji administracyjnych.

1.3 Charakterystyczne parametry określające wielkość obiektu i zakres robót

Zakres planowanej inwestycji obejmuje:

1. Opracowanie wielobranżowej dokumentacji projektowej wraz z uzyskaniem niezbędnych warunków, uzgodnień oraz wsparcie Zamawiającego w uzyskaniu stosownych decyzji administracyjnych,
2. Wykonanie rekreacyjnego toru rowerowego typu 'pumptrack'.
3. Plantowanie terenu i założenie trawnika
4. Wykonanie utwardzonego placu odpoczynku wyposażonego w ławki, stojaki rowerowe, kosze, regulamin.

1.3.1 Rekreacyjny tor rowerowy typu 'pumptrack' – STREFA A

We wskazanej lokalizacji należy **zaprojektować i wykonać** tor rowerowy typu 'pumptrack' o zróżnicowanych parametrach i przeznaczonych dla użytkowników o szerokim spektrum umiejętności. Należy zaprojektować i wykonać obiekt umożliwiający jednoczesne użytkowanie przez więcej niż jednego użytkownika/rowerzystę. Tor powinien posiadać konstrukcję mineralną nasypową i nawierzchnię bitumiczną, niewymagającą nadmiernej konserwacji, parametry pozwalające na rozpędzanie i utrzymywanie prędkości bez konieczności pedałowania, powinien umożliwiać naukę podstawowych umiejętności rowerowych. Oczekiwany rozmiar toru uniwersalnego to min. 135 mb pasma jezdnego.

1.3.2 Plac wypoczynku – STREFA B

W dokumentacji projektowej należy zaproponować utwardzony plac wzdłuż wschodniej granicy terenu o szerokości min. 4,0m i długości min. 8,0m jako miejsce wypoczynku zlokalizowane w bezpośrednim sąsiedztwie platformy startowej. Miejsce to powinno stwarzać enklawę integrującą użytkowników. Plac wypoczynku powinien mieścić min. 2 ławki, 2 kosze parkowe, tablice informacyjną i 1 stojak rowerowy umożliwiający zaparkowanie 5 rowerów.

1.3.3 Nasadzenia zieleni i trawniki

Na potrzeby realizacji inwestycji przewiduje się oczyszczenie/odhumusowanie terenu. Nie przewiduje się wycinki istniejących drzew ani nowych nasadzeń. Na terenie prowadzenia prac budowlanych przewiduje się uporządkowanie terenu oraz założenie trawnika na skarpach toru.

1.4 Aktualne uwarunkowania wykonania przedmiotu zamówienia

1.4.1 Uwarunkowania wynikające z lokalizacji, ukształtowania i sposobu zagospodarowania terenu

Teren przeznaczony pod inwestycję to obszar położony w pd.-wsch. części miejscowości Czerwin. Plac sąsiaduje z terenami leśnymi oraz osiedlem mieszkaniowym – zabudową mieszkaniową

jednorodziną. Sam plac przeznaczony pod inwestycję to teren płaski, zdominowany przez roślinność niską – trawę.

Inwestycja jest zgodna z aktualną Decyzją o ustaleniu lokalizacji inwestycji celu publicznego.

Zakres dokumentacji projektowej

Wykonawca przedmiotu zamówienia będzie zobowiązany do (zależnie od wymaganych pozwoleń):

1. Sporządzenia aktualnej mapy do celów projektowych lub odbitki mapy zasadniczej obejmującej swym zasięgiem obszar planowanego przedsięwzięcia wg lokalnych wymagań – dostarcza Zamawiający;
2. Pozyskania wypisu i wyrysu z MPZP/decyzji ULICP – dostarcza Zamawiający;
3. Sporządzenia opinii geotechnicznej – dostarcza Zamawiający;
4. Opracowanie dokumentacji projektowej branży architektoniczno – budowlanej;
5. Wsparcie Zamawiającego w uzyskaniu stosownych pozwoleń (zgłoszenie/pozwolenie na budowę);

1.5 Ogólne właściwości funkcjonalno – użytkowe

Przedsięwzięcie ma na celu zagospodarowanie fragmentu terenów na terenie Czerwina poprzez rozszerzenie oferty sportowo – rekreacyjnej i dostarczenie użytkownikom innowacyjnego obiektu rekreacyjnego oraz powiększenie walorów turystyczno – rekreacyjnych gminy w skali całego regionu.

1.6 Szczegółowe właściwości funkcjonalno – użytkowe

Przedmiotem inwestycji jest rekreacyjny obiekt małej architektury – tor rowerowy typu pumptrack wraz z infrastrukturą towarzyszącą.

1.6.1 Parametry toru rowerowego typu ‘pumptrack’

Rekreacyjny obiekt małej architektury – uniwersalny tor rowerowy typu ‘pumptrack’ przeznaczony do jazdy na rowerze/hulajnodze/deskorolce/rolkach. Obiekt jest skierowany do wszystkich grup wiekowych. Tory składają się z profilowanych pasm jezdnych na których występują garby (muldy) oraz profilowanych zakrętów (band) ułożonych w sekwencje umożliwiające rozpędzanie się i utrzymywanie prędkości bez konieczności pedałowania. Serie muld wraz z bandami tworzą zamkniętą pętlę (lub kilka pętli).

Planowany tor powinien posiadać zakręty o właściwie dobranych promieniach oraz mieć układ pasm jezdnych umożliwiających naukę skręcania w obie strony (w prawo i w lewo) bez konieczności zmiany kierunku jazdy. Powyższe parametry powinny zostać odpowiednio dobrane pod kątem wielkości kół rowerów dedykowanych użytkownikom oraz rozstawu ich osi – tzw. bazy kół.

Kształt, konstrukcja i wykończenie toru powinny zapewniać możliwość bezpiecznego opuszczenia pasma ruchu w razie utraty równowagi podczas pokonywania linii toru.

Tor powinien być zaprojektowany i wykonany w technologii nasypu gruntowego z wierzchnią warstwą konstrukcyjną wykonaną z kruszywa łamanego frakcji 0-31,5 oraz wykończony nawierzchnią bitumiczną. Skarpy toru powinny zostać wykończone poprzez założenie trawnika.

Parametry toru uniwersalnego:

- | | |
|--|--------------------------|
| 1. Powierzchnia całkowita toru (pasma jezdne wraz ze skarpami) | – 650-750 m ² |
| 2. Powierzchnia pasm jezdnych (powierzchnia nawierzchni bitumicznej) | – 280-300 m ² |
| 3. Długość pasm jezdnych toru (potocznie rozumiana jako dł. toru) | – 135-145mb |
| 4. Szerokość użytkowa pasm jezdnych | – min. 180 cm |
| 5. Wysokość typowych przeszkód (muld napędzających) | – ok 35-95cm |
| 6. Wysokość zakrętów (band) i przeszkód (wybicia/lądowania) | – ok 70-110cm |
| 7. Ilość zakrętów profilowanych (band) | – min. 2 szt. |
| 8. Promień zakrętu | – min. 4,00m |

1.6.2 Charakterystyka zieleni

Nie planuje się żadnych wycinek ani nowych nasadzeń. Teren objęty robotami budowlanymi należy zagospodarować poprzez założenie trawników.

1.6.3 Elementy małej architektury

Przewiduje się wykonanie placu odpoczynku o powierzchni 35-40m² wyposażonego w 2 ławki, 2 kosze parkowe, zainstalowaną w miejscu dobrze widoczną tablicę informacyjną oraz stojak rowerowy umożliwiający zaparkowanie w sumie min. 5 rowerów.

1.7 Opis wymagań zamawiającego w stosunku do przedmiotu zamówienia

Podmiot zgłaszający gotowość do podjęcia się wykonania przedmiotowego zadania powinien dysponować wiedzą i doświadczeniem w projektowaniu i realizacji tego typu obiektów. Powinien udokumentować realizację w minionych 5-ciu latach co najmniej trzech zamówień w systemie „zaprojektuj i wybuduj”, polegających na wykonaniu dokumentacji projektowej oraz robót budowlanych w zakresie budowy toru rowerowego typu „pumptrack” o nawierzchni bitumicznej o wartości nie mniejszej niż 400 000,00 zł brutto w ramach jednego zamówienia.

Wykonawca będzie też dysponował osobą na stanowisku Projektanta w specjalności architektonicznej, z uprawnieniami budowlanymi do projektowania w specjalności architektonicznej bez ograniczeń i doświadczeniem polegającym na zaprojektowaniu co najmniej 3 torów rowerowych typu „pumptrack”, które zostały poprawnie zrealizowane na podstawie tych projektów, oraz co najmniej jedną osobą posiadającą doświadczenie, która będzie pełniła funkcję kierownika budowy, posiadającą uprawnienia budowlane do kierowania robotami budowlanymi w specjalności drogowej/ogólnobudowlanej lub odpowiadające im ważne uprawnienia budowlane, które zostały wydane na podstawie wcześniej obowiązujących przepisów oraz posiadającą minimum 5-letnie doświadczenie zawodowe w nadzorowaniu lub kierowaniu robotami.

Ocena spełnienia powyższego warunku dokonana będzie na zasadzie spełnia/niespełnia na podstawie złożonych dokumentów. Kierownik budowy musi posiadać doświadczenie polegające na kierowaniu robotami przy budowie min. 3 pumptracków.

1.7.1 Wymagania ogólne dla prac projektowych i robót wykonawczych

Zamawiający zastrzega sobie prawo wglądu do projektu koncepcyjnego i budowlanego i weryfikacji zawartych w nim danych pod względem zgodności z umową i programem funkcjonalno – użytkowym przed uzyskaniem decyzji administracyjnych lub skierowaniem projektu do realizacji.

Zamawiający przewiduje ustanowienie osoby upoważnionej do zarządzania realizacją umowy oraz zespołu specjalistów pełniących funkcje inspektorów nadzoru w zakresie wynikającym z Prawa budowlanego i postanowień umowy.

Inspektorzy będą uprawnieni do dokonywania odbiorów (prac częściowych, zanikowych oraz końcowych), kontroli użytych wyrobów budowlanych w odniesieniu do ich parametrów oraz zgodności z dokumentacją, jakości i dokładności wykonania robót, kontroli przeprowadzania prób i pomiarów, kontroli prawidłowości funkcjonowania zamontowanych urządzeń i wyposażenia.

W związku z przygotowaniem terenu pod inwestycje należy uwzględnić istniejące obiekty oraz warunki gruntowo-wodne podłoża, istniejące sieci przebiegające w terenie.

1.7.2 Przygotowanie terenu budowy

Zaplecze budowy: jeżeli wykonawca uzna za stosowne, na terenie budowy należy uwzględnić miejsce na zaplecze socjalno-biurowe placu budowy.

Odpady: odpady powstające w trakcie prac budowlanych należy gromadzić w miejscu w tym celu wyznaczonym; przewidzieć odpowiednie pojemniki na odpady i regularnie je opróżniać. Odpady nadające się do przetworzenia należy sortować.

Oznakowanie: Zaplecze placu budowy oraz miejsce składowania materiałów / maszyn należy oznakować w widoczny sposób uniemożliwiając dostęp osób postronnych. Oznakowanie nie może utrudniać dostępu do terenów znajdujących się w pobliżu placu budowy.

Składowanie: składowanie materiałów budowlanych powinno odbywać się tylko w miejscach w tym celu wyznaczonych. Wysokość składowania, rozmieszczenie i sposób pobierania materiałów powinny być zgodne z obowiązującymi przepisami i wytycznymi producentów materiałów.

1.7.3 Odtworzenie terenu

W ramach inwestycji należy wykonać odtworzenie terenu i nawierzchni dróg zniszczonych w czasie wykonywania prac budowlanych. Wykonawca jest zobowiązany do odtworzenia nawierzchni dróg i chodników do stanu nie gorszego niż pierwotny i zapewnienia przejeźdźności dróg w ramach użyczenia wjazdów na teren podwórza.

1.7.4 Zieleń

Powierzchnię pod założenie nowych trawników z uwagi na intensywność koniecznej pielęgnacji należy ograniczyć do minimum.

1.7.5 Elementy małej architektury

Stojak na rowery: Zainstalować stojaki na rowery. Dopuszcza się zintegrowanie stojaka z tablicą regulaminową sposobu użytkowania toru.

Ławka parkowa: Zainstalować ławki parkowe oparciowe i bezoparciowe zakotwione w gruncie w obszarze placu odpoczynku

Kosze parkowe: Zainstalować kosze parkowe zakotwione w gruncie w obszarze placu odpoczynku.

Tablica informacyjna: Zainstalować tablice informacyjne zakotwione w gruncie.

1.7.6 Ogólne wymagania materiałowe

Wykonawca robót budowlanych musi stosować tylko materiały, które spełniają wymagania Ustawy Prawo Budowlane, są zgodne z polskimi normami oraz posiadają wymagane przepisami aprobaty, certyfikaty i deklaracje zgodności.

1.8 Wymagania dotyczące zawartości dokumentacji projektowej

Wykonawca opracuje dokumentację projektową odpowiednią do wymaganych pozwoleń, obejmującą wszystkie branże wchodzące w skład planowanej inwestycji. Forma i zakres dokumentacji projektowej musi spełniać wymogi Rozporządzenia Ministra Infrastruktury. Wykonawca udzieli zamawiającemu wsparcia w uzyskaniu stosownych pozwoleń.

1.8.1 Mapa do celów projektowych lub odbitka z mapy zasadniczej

Zamawiający przekaże Wykonawcy mapę do celów projektowych/odbitkę z mapy zasadniczej w skali 1:500,, swoim zakresem obejmującą całość zamierzenia. Teren na którym planowana jest inwestycja objęty jest mapą zasadniczą w skali 1:500.

1.8.2 Badania geotechniczne

Zamawiający przekaże wykonawcy badania geotechniczne.

1.8.3 Dokumentacja projektowa

Dokumentację projektową należy opracować w podziale na projekt koncepcyjny oraz projekt budowlany lub dokumentację niezbędną do zgłoszenia robót nie wymagających pozwolenia na budowę. Projekt musi zawierać wszystkie branże jakie będą wynikać z zakresu projektu.

Projekt budowlany powinien zawierać:

1. Część opisową (opis techniczny dla poszczególnych branż, wymagane prawem uzgodnienia)
2. Część rysunkową (proj. zagospodarowania terenu, rysunki branżowe)

1.8.4 Dokumentacja powykonawcza

Wykonawca jest zobowiązany do wykonania i przekazania Zamawiającemu geodezyjnej inwentaryzacji wykonanego obiektu rekreacyjnego.

1.8.5 Ilość egzemplarzy opracowań projektowych

Wykonawca dostarczy Zamawiającemu następujące ilości egzemplarzy projektów:

1. Projekt koncepcyjny – w wersji PDF
2. Projekt budowlany/dokumentacja do zgłoszenia – 4 egzemplarze w wersji papierowej

1.8.6 Zespół projektowy

W skład zespołu projektowego muszą wchodzić specjaliści oraz projektanci specjalności:

1. architektonicznej – osoba posiadająca uprawnienia do projektowania bez ograniczeń
2. sportowej – zawodnik aktywnie uprawiający kolarstwo grawitacyjne,
– osoba posiadająca certyfikat kursu projektowania tras rowerowych

1.9 Warunki wykonania i odbioru robót budowlanych

1.9.1 Ogólne wymagania dotyczące robót

Wykonawca Robót jest odpowiedzialny za jakość ich wykonania oraz za ich zgodność z Dokumentacją Projektową, poleceniami Inspektora Nadzoru oraz sztuką budowlaną.

1.9.2 Zgodność robót z dokumentacją projektową

Podstawą wykonania jest dokumentacja projektowa (projekt budowlany/dokumentacja do zgłoszenia). W przypadku rozbieżności zakresu robót Wykonawca nie może wykorzystywać błędów lub braków w dokumentacji, a o ich wykryciu winien natychmiast powiadomić Inspektora Nadzoru i Projektanta, który dokona odpowiednich zmian lub poprawek.

Wszystkie wykonane roboty i dostarczone materiały będą zgodne z dokumentacją projektową i przepisami obowiązującymi.

Przy wykonywaniu robót należy uwzględniać instrukcje producenta materiałów oraz przepisy związane i obowiązujące normy.

1.9.3 Ogólne zasady wykonania robót

Wykonawca robót jest odpowiedzialny za:

1. jakość wykonania zgodnie z obowiązującymi Polskimi Normami, przepisami Techniczno-Budowlanymi i instrukcjami producentów,
2. zgodność z dokumentacją techniczną i poleceniami Inspektora Nadzoru,
3. jakość zastosowanych materiałów,
4. zabezpieczenie terenu budowy,
5. ochronę środowiska w czasie wykonania robót,
6. ochronę przeciwpożarową,
7. ochronę własności publicznej i prawnej,

8. bezpieczeństwo i higienę pracy,
9. ochronę i utrzymanie robót,
10. stosowanie się do prawa i innych przepisów.

Wykonawca ponosi odpowiedzialność za wytyczenie w planie i wyznaczenie wszystkich elementów robót zgodnie z dokumentacją projektową. Następstwa jakiegokolwiek błędu spowodowanego przez Wykonawcę w wytyczeniu i wyznaczeniu robót zostaną poprawione przez Wykonawcę na własny koszt. Sprawdzenie wytyczenia robót przez Inwestora nie zwalnia Wykonawcy od odpowiedzialności za ich dokładność.

1.9.4 Materiały

Wykonawca na życzenie Zamawiającego przedstawi informacje dotyczące proponowanego źródła pozyskania materiałów i w wymaganych sytuacjach odpowiednie atesty, aprobaty, dopuszczenia oraz świadectwa badań laboratoryjnych oraz próbki do zatwierdzenia przez Inwestora przed zaplanowanym wykorzystaniem jakichkolwiek materiałów i urządzeń przeznaczonych do robót. Wykonawca poniesie wszystkie koszty, a w tym: opłaty, wynagrodzenia i jakiegokolwiek inne koszty związane z dostarczeniem materiałów i urządzeń do robót.

Wykonawca zapewni, aby tymczasowo składane materiały, do czasu gdy będą one potrzebne do robót, były zabezpieczone przed zanieczyszczeniem, zachowały swoją jakość i właściwość do robót i były dostępne do kontroli Inspektora Nadzoru. Miejsca czasowego składowania będą zlokalizowane w obrębie terenu budowy w miejscach uzgodnionych z inwestorem lub poza terenem budowy w miejscach zorganizowanych przez Wykonawcę

1.9.5 Zasady kontroli jakości robót

Wykonawca jest odpowiedzialny za pełną kontrolę robót i jakości materiałów. Inspektor Nadzoru ustali, jaki zakres badań jest konieczny, aby zapewnić wykonanie robót zgodnie z kontraktem. Na życzenie wykonawcy dostarczy Inspektorowi Nadzoru świadectwa, że wszystkie stosowane urządzenia posiadają ważną legitymację, zostały prawidłowo wykalibrowane i odpowiadają wymaganiom norm określających procedury badań.

1.9.6 Badania i pomiary

Wszystkie pomiary i badania będą przeprowadzone zgodnie z wymaganiami norm. W przypadku, gdy normy nie obejmują jakiegokolwiek badania, stosować można wytyczne krajowe, albo inne procedury, zaakceptowane przez Inspektora Nadzoru.

1.9.7 Badanie prowadzone przez inspektora nadzoru

Dla celów kontroli jakości i zatwierdzenia, Inspektor Nadzoru uprawniony jest do dokonywania kontroli, pobierania próbek i badania materiałów u źródła ich wytwarzania.

1.9.8 Dokumenty budowy

Dokumentację robót stanowią następujące dokumenty:

1. Pozwolenie na budowę/zgłoszenie robót nie wymagających pozwolenia na budowę

2. Projekt budowlany/dokumentacja projektowa
3. Badania geotechniczne.
4. Dziennik budowy (jeśli jest wymagany).

1.9.9 Ochrona i utrzymanie robót

Wykonawca będzie odpowiedzialny za ochronę robót i za wszystkie materiały i urządzenia używane do robót od daty rozpoczęcia do daty wydania potwierdzenia zakończenia przez Inwestora.

Wykonawca jest zobowiązany do zabezpieczenia Terenu Budowy w okresie trwania realizacji Kontraktu, aż do zakończenia i odbioru ostatecznego Robót. Tablice informacyjne i ostrzegawcze będą utrzymywane przez Wykonawcę w dobrym stanie przez cały okres realizacji Robót

Wykonawca ma obowiązek znać i stosować w czasie prowadzenia Robót wszelkie przepisy dotyczące ochrony środowiska naturalnego.

Wykonawca będzie przestrzegać przepisów ochrony przeciwpożarowej. Materiały łatwopalne będą składowane w sposób zgodny z odpowiednimi przepisami i zabezpieczone przed dostępem osób trzecich. Podczas realizacji Robót Wykonawca będzie przestrzegać przepisów dotyczących bezpieczeństwa i higieny pracy oraz stosować się do zaleceń Planu Bezpieczeństwa i Ochrony Zdrowia.

1.9.10 Sprzęt

Wykonawca jest zobowiązany do używania jedynie takiego sprzętu, który nie spowoduje niekorzystnego wpływu na jakość wykonywanych robót. Liczba i wydajność sprzętu będzie gwarantować przeprowadzenie robót, zgodnie z zasadami ustalonymi w dokumentacji projektowej. Sprzęt będący własnością Wykonawcy bądź wynajęty do wykonania robót ma być utrzymywany w dobrym stanie i gotowości do pracy. Musi być on zgodny z normami ochrony środowiska i przepisami dotyczącymi jego użytkowania. Wykonawca dostarczy Inwestorowi kopie dokumentów potwierdzających dopuszczenie sprzętu do użytkowania, tam gdzie jest to wymagane przepisami.

1.9.11 Transport

Wykonawca stosować się będzie do ustawowych ograniczeń na oś przy transporcie materiałów i sprzętu na i z terenu Robót. Wykonawca jest zobowiązany do stosowania jedynie takich środków transportu, które nie wpłyną niekorzystnie na jakość wykonywanych Robót i przewożonych materiałów. Środki transportu nieodpowiadające warunkom dopuszczalnych obciążeń na osie mogą być użyte przez Wykonawcę pod warunkiem przywrócenia do stanu pierwotnego użytkowanych odcinków dróg publicznych na koszt Wykonawcy. Wykonawca będzie usuwać na bieżąco, na własny koszt, wszelkie zanieczyszczenia spowodowane jego pojazdami na drogach publicznych oraz dojazdach do Terenu Budowy.

2 Część informacyjna

2.1 Dokumenty

potwierdzające zgodność zamierzenia budowlanego z wymaganiami wynikającymi z odrębnych przepisów

Projektowane zamierzenie nie narusza przepisów Prawa ochrony środowiska, Prawa Geologicznego i Górniczego oraz Prawa wodnego.

Wszelkie niezbędne dokumenty oraz uzgodnienia potwierdzające zgodność zamierzenia budowlanego z wymaganiami wynikającymi z odrębnych przepisów pozyska Wykonawca we własnym zakresie.

Należy przez to rozumieć w szczególności ocenę zgodności projektowanych rozwiązań z miejscowym planem zagospodarowania przestrzennego.

2.2 Oświadczenie

stwierdzające prawo do dysponowania nieruchomością na cele budowlane

Zamawiający udostępni Wykonawcy oświadczenie stwierdzające prawo do dysponowania nieruchomością na cele budowlane

2.3 Przepisy prawne i normy

związane z projektowaniem i wykonaniem zamierzenia budowlanego

Akty prawne

[1] Ustawa z dnia 7 lipca 1994 r. Prawo budowlane (Dz.U. z 2006 r. nr 156 poz. 1118 z późn. zm.).

[2] Rozporządzenie Ministra Infrastruktury z dnia 2 września 2004 r. w sprawie szczegółowego zakresu i formy dokumentacji projektowej, specyfikacji technicznych wykonania i odbioru robót budowlanych oraz programu funkcjonalno-użytkowego (Dz.U. z 2004 r. nr 202 poz. 2072);

[3] Rozporządzenie Ministra Infrastruktury z dnia 3 lipca 2003 r. w sprawie szczegółowego zakresu i formy projektu budowlanego (Dz.U. z 2003 r. nr 120, poz. 1133).

[4] Rozporządzenie Ministra Infrastruktury z dnia 23 czerwca 2003 r. w sprawie wzorów wniosku o pozwolenie na budowę, oświadczenia o posiadanym prawie do dysponowania nieruchomością na cele budowlane i decyzji o pozwoleniu na budowę (Dz.U. z 2003 r. nr 120, poz. 1127 z późn. zm.).

[5] Ustawa z dnia 29 lutego 2004 r. – Prawo zamówień publicznych (Dz.U. z 2004 r., nr 19, poz. 177 z późn. Zm.).

[6] Rozporządzenie Ministra Infrastruktury z dnia 18 maja 2004 r. w sprawie określenia metod i podstaw sporządzania kosztorysu inwestorskiego, obliczenia planowanych kosztów prac projektowych oraz planowanych kosztów robót budowlanych określonych w programie funkcjonalno-użytkowym (Dz.U. z 2004 r. nr 130, poz. 1389).

[7] Ustawa z dnia 27 kwietnia 2001 r. – Prawo ochrony środowiska (Dz.U. z 2001 r. nr 62 poz. 627 z późn. zm.).

[8] Ustawa z dnia 18 lipca 2001 r – Prawo wodne (Dz.U. z 2001 r. nr 115, poz. 1229 z późn. zm.).

[9] Ustawa z dnia 4 lutego 1994 r. – Prawo geologiczne i górnicze (Dz.U. z 1994 r. nr 27, poz. 96, z późn. zm.).

[12] Rozporządzenie Ministra Infrastruktury z dnia 12 kwietnia 2002 r. w sprawie warunków technicznych, jakim powinny odpowiadać budynki i ich usytuowanie (Dz. U. nr 75, poz. 690, z późniejszymi zmianami).

Wybrane normy:

[14] PN-EN 1176-1 Wyposażenie placów zabaw i nawierzchnie.

2.4 Inne dokumenty

2.4.1 Kopia mapy zasadniczej

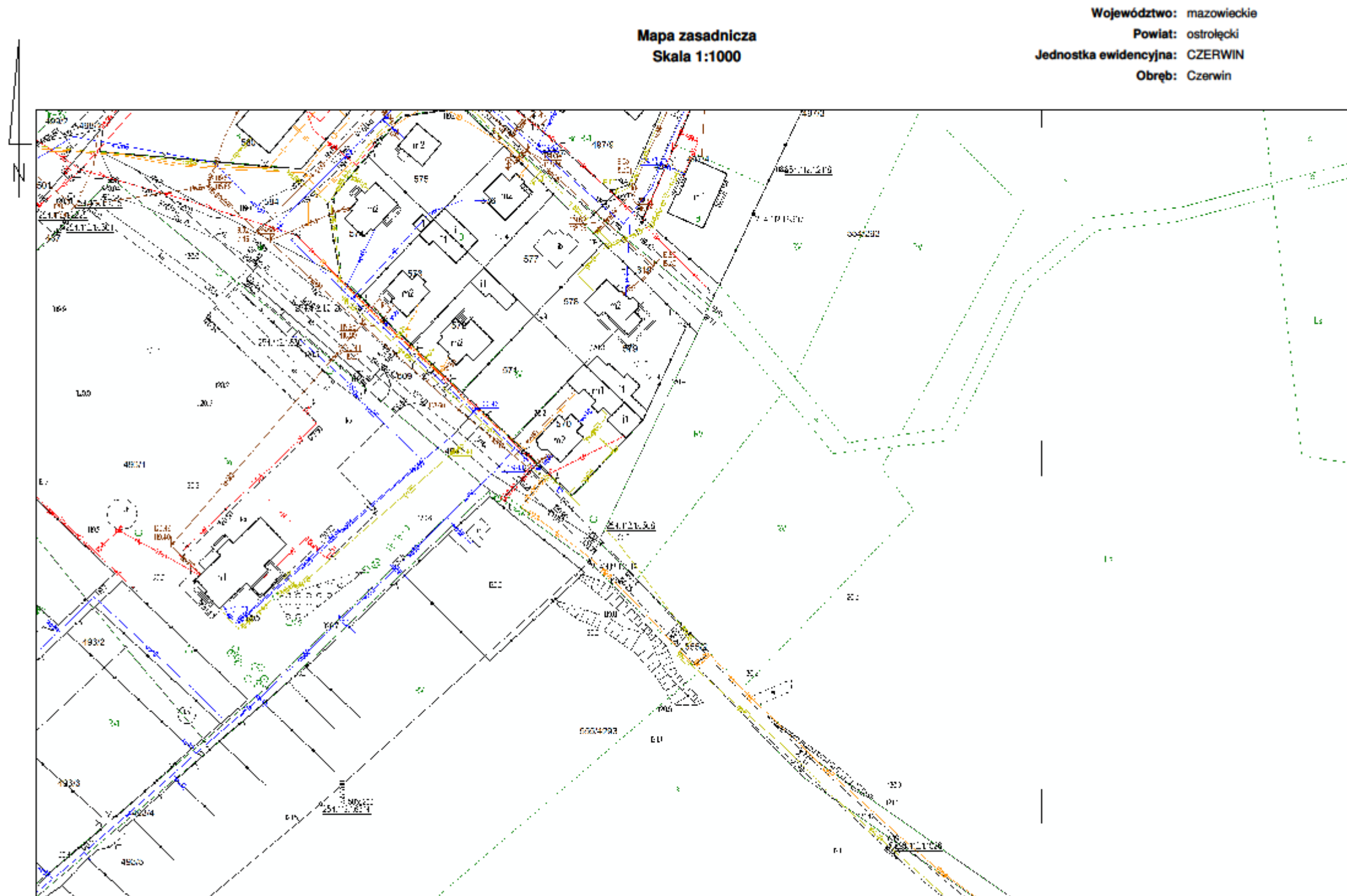
2.4.2 Opinia geotechniczna

2.4.3 Decyzja o ustaleniu lokalizacji inwestycji celu publicznego

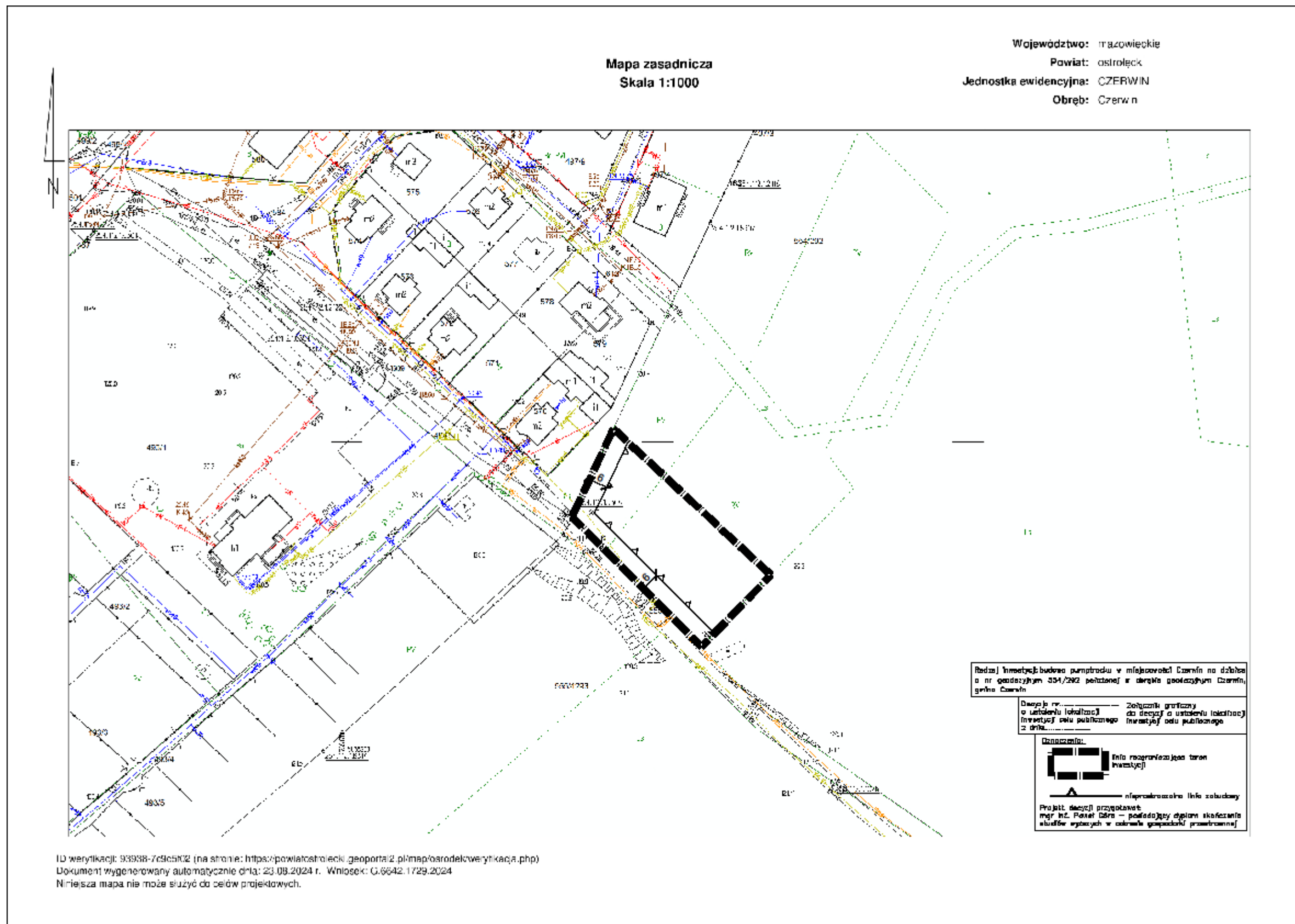
2.4.4 Lokalizacja inwestycji

2.4.5 Schemat funkcjonalno – przestrzenny

2.4.6 Zdjęcia terenu



ID weryfikacji: 93938-7c9c5f02 (na stronie: <https://powiatostrolecki.geoportal2.pl/map/osrodek/weryfikacja.php>)
Dokument wygenerowany automatycznie dnia: 23.08.2024 r. Wniosek: G.6642.1729.2024
Niniejsza mapa nie może służyć do celów projektowych.



Czerwin, dnia 2024 r.

WÓJT
GMINY CZERWIN

DRG.6733.10.2024

DECYZJA Nr /2024
O USTALENIU LOKALIZACJI INWESTYCJI CELU PUBLICZNEGO

Na podstawie art. 1 ust. 2, art. 4 ust. 2 pkt 1, art. 50 ust. 1, 2a i 4, art. 51 ust. 1 pkt 2, art. 52 ust. 1, art. 53 ust. 4 pkt 6, art. 54, art. 55 Ustawy z dnia 27 marca 2003 r. o planowaniu i zagospodarowaniu przestrzennym (tekst jednolity Dz. U. z 2024 r. poz. 1130), art. 6 pkt. 6 Ustawy z dnia 21 sierpnia 1997 r. o gospodarce nieruchomościami (tekst jednolity Dz. U. z 2024 r. poz. 1145) oraz art. 104 Kodeksu Postępowania Administracyjnego (tekst jednolity Dz. U. z 2024 r. poz. 572)

– **po rozpatrzeniu wniosku:**

z dnia 23.08.2024 r. Gminy Czerwin, Plac Tysiąclecia 1, 07-407 Czerwin w sprawie ustalenia lokalizacji inwestycji celu publicznego na budowę pumptracku w miejscowości Czerwin na działce o nr geodezyjnym 554/292 położonej w obrębie geodezyjnym Czerwin, gmina Czerwin

– **po uzgodnieniu z:**

- 1) **Starostą Powiatu Ostrołęckiego** – organem właściwym w sprawach ochrony gruntów rolnych – w odniesieniu do gruntów wykorzystywanych na cele rolne i leśne w rozumieniu przepisów o gospodarce nieruchomościami
- 2) **Państwowym Gospodarstwem Wodnym Wody Polskie** – organem właściwym w sprawach melioracji – w odniesieniu do gruntów wykorzystywanych na cele rolne i leśne w rozumieniu przepisów o gospodarce nieruchomościami
- 3) **Regionalnym Dyrektorem Lasów Państwowych** – organem właściwym w sprawach ochrony gruntów leśnych – w odniesieniu do gruntów wykorzystywanych na cele leśne w rozumieniu przepisów o gospodarce nieruchomościami

– **USTALAM**

lokalizację inwestycji celu publicznego na budowę pumptracku w miejscowości Czerwin na działce o nr geodezyjnym 554/292 położonej w obrębie geodezyjnym Czerwin, gmina Czerwin, w granicach określonych na załączniku graficznym w skali 1:1000

– **OKREŚLAM**

Zgodnie z art. 54 Ustawy z dnia 27 marca 2003 r. o planowaniu i zagospodarowaniu przestrzennym (tekst jednolity Dz. U. z 2024 r. poz. 1130):

1. Rodzaj inwestycji:

Budowa pumptracku w miejscowości Czerwin.

2. Warunki i szczegółowe zasady zagospodarowania terenu oraz jego zabudowy wynikające z przepisów odrębnych, w szczególności w zakresie:

1) Warunki i wymagania ochrony i kształtowania ładu przestrzennego:

- a) projektowana funkcja obiektu – pumptrack – tor rowerowy wraz z urządzeniami towarzyszącymi i elementami małej architektury,
- b) charakterystyczne parametry:
 - długość – od 37,0 m do 47,0 m,
 - szerokość – od 12,0 m do 18,0 m,
 - wysokość – od 0,1 m do 1,2 m,
 - długość jezdni – min. 140 mb,
 - powierzchnia zabudowy – od 700,0 m² do 800,0 m²,
- c) powierzchnia terenu inwestycji – 0,1975 ha,
- d) nieprzekraczalna linia zabudowy – zgodnie z załącznikiem graficznym – w odległości 6,0 m od pasa drogowego drogi gminnej (działka ewidencyjna nr 555/2) oraz w odległości 6,0 m od pasa drogowego drogi wewnętrznej (działka ewidencyjna nr 609),
- e) w zakresie odległości zabudowy od granicy lasu obowiązują przepisy Rozporządzenia Ministra Infrastruktury z dnia 12 kwietnia 2002 r. w sprawie warunków technicznych, jakim powinny odpowiadać budynki i ich usytuowanie (tekst jednolity Dz. U. z 2022 poz. 1225),

- f) inwestycję należy projektować zgodnie z obowiązującymi przepisami Ustawy z dnia 7 lipca 1994 r. Prawo budowlane (tekst jednolity Dz. U. z 2024 r. poz. 725 z późn. zm.),
- g) projekt budowlany winien odpowiadać wymaganiom przepisów szczególnych oraz zawierać pozytywne opinie organów opiniujących i uzgadniających,
- h) inwestor realizujący przedsięwzięcie jest zobowiązany uwzględnić ochronę urządzeń melioracji oraz przestrzegać przepisów Ustawy Prawo Wodne z dnia 20 lipca 2017 r. (tekst jednolity Dz. U. z 2024 r. poz. 1087);

2) Ochrona środowiska, przyrody, krajobrazu oraz dziedzictwa kulturowego i zabytków oraz dóbr kultury współczesnej:

- a) niniejsza inwestycja nie zalicza się do przedsięwzięć, o których mowa w Rozporządzeniu Rady Ministrów z dnia 10 września 2019 r. w sprawie przedsięwzięć mogących znacząco oddziaływać na środowisko (tekst jednolity Dz. U. z 2019 r. poz. 1839 z późn. zm.), w związku, z czym nie wymaga przeprowadzenia oceny oddziaływania na środowisko, co za tym idzie przeprowadzenia postępowania administracyjnego w sprawie wydania decyzji o środowiskowych uwarunkowaniach,
- b) planowana inwestycja nie może ograniczać dotychczasowych funkcji zagospodarowania terenu występujących na działkach sąsiednich,
- c) teren planowanej inwestycji położony jest poza obszarami objętymi formami ochrony przyrody, o których mowa w ustawie z dnia 16 kwietnia 2004 r. o ochronie przyrody (tekst jednolity Dz. U. z 2023 r. poz. 1336 z późn. zm.),
- d) na terenie planowanej inwestycji nie występują obszary szczególnego zagrożenia powodzią, o których mowa w Ustawie z dnia 20 lipca 2017 r. Prawo Wodne (tekst jednolity Dz. U. z 2024 r. poz. 1087),
- e) w przypadku odkrycia w trakcie realizacji inwestycji, przedmiotu, co do którego istnieje przypuszczenie, iż jest on zabytkiem archeologicznym, zgodnie z art. 32 ust. 1 ustawy z 23 lipca 2003 r. o ochronie zabytków i opiece nad zabytkami (tekst jednolity Dz. U. z 2022 r. poz. 840 z późn. zm.), należy przy użyciu dostępnych środków, zabezpieczyć ten przedmiot i oznakować miejsce jego znalezienia oraz niezwłocznie zawiadomić o znalezieniu tego przedmiotu właściwego Wojewódzkiego Konserwatora Zabytków, a jeżeli nie jest to możliwe Wójta Gminy Czerwin,
- f) przestrzegać innych warunków wynikających z przepisów szczególnych;

3) Obsługa w zakresie infrastruktury technicznej i komunikacji:

- a) zapotrzebowanie na energię elektryczną – nie dotyczy,
- b) zapotrzebowanie na wodę – nie dotyczy,
- c) sposób odprowadzania ścieków sanitarnych – nie dotyczy,
- d) odprowadzanie wód opadowych i roztopowych – na własny nieutwardzony teren inwestycji,
- e) sposób gromadzenia i unieszkodliwiania odpadów – zgodnie z regulaminem utrzymania czystości i porządku na terenie gminy,
- f) zapotrzebowanie na energię cieplną – nie dotyczy,
- g) zapotrzebowanie na gaz – nie dotyczy,
- h) zaopatrzenie w środki łączności – nie dotyczy,
- i) obsługa komunikacyjna – dostęp do publicznej drogi gminnej Nr 250343W (działka ewidencyjna nr 555/2),

4) Wymagania dotyczące ochrony interesów osób trzecich:

- a) należy zapewnić ochronę uzasadnionych interesów osób trzecich tj.:
 - dostępu do drogi publicznej,
 - możliwości korzystania z obiektów i urządzeń infrastruktury technicznej,
 - przed uciążliwościami powodowanymi przez hałas, wibracje, zakłócenia elektryczne i promieniowanie, zanieczyszczenie powietrza, wody i gleby;
- b) inwestor powinien przy wykonywaniu swego prawa powstrzymać się od działań, które zakłócałyby korzystanie z nieruchomości sąsiednich ponad przeciętną miarę, wynikającą ze społeczno-gospodarczego przeznaczenia nieruchomości i stosunków miejscowych – art. 144 ustawy z dnia 23 kwietnia 1964 r. Kodeks cywilny (tekst jednolity Dz. U. z 2024 r. poz. 1061).

5) Ochrona obiektów budowlanych na terenach górniczych:

Na terenie objętym inwestycją nie występują tereny górnicze.

3. Linie rozgraniczające teren inwestycji:

Wyznaczono na mapie w skali 1:1000, stanowiącej załącznik graficzny do niniejszej decyzji.

UZASADNIENIE

Dnia 23.08.2024 r. Gmina Czerwin, Plac Tysiąclecia 1, 07-407 Czerwin wystąpiła do Wójta Gminy Czerwin z wnioskiem w sprawie ustalenia lokalizacji inwestycji celu publicznego na budowę pumptracku w

miejsowości Czerwin na działce o nr geodezyjnym 554/292 położonej w obrębie geodezyjnym Czerwin, gmina Czerwin.

W związku z tym, że dla terenu objętego inwestycją Gmina Czerwin nie posiada aktualnego miejscowego planu zagospodarowania przestrzennego, określenie sposobów zagospodarowania i warunków zabudowy następuje w drodze decyzji o ustaleniu lokalizacji inwestycji celu publicznego.

Analizując wniosek oraz ustalenia studium uwarunkowań i kierunków zagospodarowania przestrzennego gminy Czerwin (przyjętego uchwałą Nr XXXIV/31/2005 Rady Gminy Czerwin z dnia 23 grudnia 2005 roku, zmienionego uchwałą Nr XXXI151/13 Rady Gminy Czerwin z dnia 10 września 2013 r.) Wójt Gminy Czerwin stwierdził, że nie zachodzi okoliczność dotycząca obowiązku sporządzenia miejscowego planu zagospodarowania przestrzennego dla terenu przedmiotowej inwestycji.

Zgodnie z art. 53 ust. 3 Ustawy z dnia 27 marca 2003 r. o planowaniu i zagospodarowaniu przestrzennym (tekst jednolity Dz. U. z 2024 r. poz. 1130), dokonano analizy warunków i zasad zagospodarowania terenu oraz jego zabudowy wynikających z przepisów odrębnych oraz stanu faktycznego i prawnego terenu, na którym przewiduje się realizację inwestycji.

Na etapie sprawdzania kompletności wniosku przeanalizowano, czy dana inwestycja zalicza się do inwestycji celu publicznego. Zgodnie z art. 6 Ustawy z dnia 21 sierpnia 1997 r. o gospodarce nieruchomościami (tekst jednolity Dz. U. z 2024 r. poz. 1145) celami publicznymi są:

- wydzielanie gruntów pod drogi publiczne, drogi rowerowe i drogi wodne, budowa, utrzymywanie oraz wykonywanie robót budowlanych tych dróg, obiektów i urządzeń transportu publicznego, a także łączności publicznej i sygnalizacji;
- wydzielenie gruntów pod linie kolejowe oraz ich budowa i utrzymanie;
- wydzielanie gruntów pod lotniska, urządzenia i obiekty do obsługi ruchu lotniczego, w tym rejonów podejść, oraz budowa i eksploatacja tych lotnisk i urządzeń;
- budowa i utrzymywanie ciągów drenażowych, przewodów i urządzeń służących do przesyłania lub dystrybucji płynów, pary, gazów i energii elektrycznej, a także innych obiektów i urządzeń niezbędnych do korzystania z tych przewodów i urządzeń;
- budowa i utrzymywanie sieci transportowej dwutlenku węgla;
- budowa i utrzymywanie publicznych urządzeń służących do zaopatrzenia ludności w wodę, gromadzenia, przesyłania, oczyszczania i odprowadzania ścieków oraz odzysku i unieszkodliwiania odpadów, w tym ich składowania;
- budowa oraz utrzymywanie obiektów i urządzeń służących ochronie środowiska, zbiorników i innych urządzeń wodnych służących zaopatrzeniu w wodę, regulacji przepływów i ochronie przed powodzią, a także regulacja i utrzymywanie wód oraz urządzeń melioracji wodnych, będących własnością Skarbu Państwa lub jednostek samorządu terytorialnego;
- opieka nad nieruchomościami stanowiącymi zabytki w rozumieniu przepisów o ochronie zabytków i opiece nad zabytkami;
- ochrona Pomników Zagłady w rozumieniu przepisów o ochronie terenów byłych hitlerowskich obozów zagłady oraz miejsc i pomników upamiętniających ofiary terroru komunistycznego;
- **budowa i utrzymywanie pomieszczeń dla urzędów organów władzy, administracji, sądów i prokuratur, uczelni publicznych, federacji podmiotów systemu szkolnictwa wyższego i nauki, o których mowa w art. 165 ust. 1 pkt 1 ustawy z dnia 20 lipca 2018 r. – Prawo o szkolnictwie wyższym i nauce (Dz. U. poz. 1668), szkół publicznych, państwowych lub samorządowych instytucji kultury w rozumieniu przepisów o organizowaniu i prowadzeniu działalności kulturalnej, a także publicznych: obiektów ochrony zdrowia, przedszkoli, domów opieki społecznej, placówek opiekuńczo-wychowawczych, obiektów sportowych;**
- budowa i utrzymywanie obiektów oraz pomieszczeń niezbędnych do realizacji obowiązków w zakresie świadczenia usług powszechnych przez operatora wyznaczonego w rozumieniu ustawy z dnia 23 listopada 2012 r. – Prawo pocztowe (Dz. U. z 2017 r. poz. 1481 z późn. zm.), a także innych obiektów i pomieszczeń związanych ze świadczeniem tych usług;
- budowa i utrzymywanie obiektów oraz urządzeń niezbędnych na potrzeby obronności państwa i ochrony granicy państwowej, a także do zapewnienia bezpieczeństwa publicznego, w tym budowa i utrzymywanie aresztów śledczych, zakładów karnych oraz zakładów dla nieletnich;
- poszukiwanie, rozpoznawanie, wydobywanie złóż kopalin objętych własnością górnictwa;
- poszukiwanie lub rozpoznawanie kompleksu podziemnego składowania dwutlenku węgla oraz podziemne składowanie dwutlenku węgla;
- zakładanie i utrzymywanie cmentarzy;
- ustanawianie i ochrona miejsc pamięci narodowej;
- ochrona zagrożonych wyginięciem gatunków roślin i zwierząt lub siedlisk przyrody;
- wydzielanie gruntów pod publicznie dostępne samorządowe: ciągi piesze, place, parki, promenady lub bulwary, a także ich urządzenie, w tym budowa lub przebudowa;

- wykonywanie urządzeń lub budowli służących zapobieganiu lub zwalczaniu chorób zakaźnych zwierząt;
- inne cele publiczne określone w odrębnych ustawach.

Ważąc na powyższe projektowana inwestycja wpisuje się w katalog inwestycji celu publicznego, określonych w art. 6 pkt 6 Ustawy z dnia 21 sierpnia 1997 r. o gospodarce nieruchomościami (tekst jednolity Dz. U. z 2024 r. poz. 1145). Tak, więc przedmiotowa inwestycja jest inwestycją celu publicznego, do której mają zastosowanie przepisy art. 50 – 58 Ustawy z dnia 27 marca 2003 r. o planowaniu i zagospodarowaniu przestrzennym (tekst jednolity Dz. U. z 2024 r. poz. 1130).

Zgodnie z art. 53 ust. 4 pkt 6 Ustawy z dnia 27 marca 2003 r. o planowaniu i zagospodarowaniu przestrzennym (tekst jednolity Dz. U. z 2024 r. poz. 1130), w związku z tym, że przedmiotowa inwestycja położona jest w granicach działki, którą stanowią grunty wykorzystywane na cele rolne w rozumieniu przepisów o gospodarce nieruchomościami decyzję wydaje się po uzgodnieniu z właściwym Starostą oraz Państwowym Gospodarstwem Wodnym Wody Polskie. Są to organy właściwe w sprawach ochrony gruntów rolnych i leśnych oraz melioracji wodnych.

Zgodnie z art. 53 ust. 4 pkt 6 Ustawy z dnia 27 marca 2003 r. o planowaniu i zagospodarowaniu przestrzennym (tekst jednolity Dz. U. z 2024 r. poz. 1130), w związku z tym, że przedmiotowa inwestycja przylega do gruntów wykorzystywanych na cele leśne w rozumieniu przepisów o gospodarce nieruchomościami decyzję wydaje się po uzgodnieniu z właściwym Regionalnym Dyrektorem Lasów Państwowych. Jest to organ właściwy w sprawach ochrony gruntów leśnych.

Zgodnie z art. 50 ust. 4 w związku z art. 5 pkt 4 ustawy o planowaniu i zagospodarowaniu przestrzennym z dnia 27 marca 2003 r. (tekst jednolity Dz. U. z 2024 r. poz. 1130) projekt decyzji o ustaleniu lokalizacji inwestycji celu publicznego sporządził mgr inż. Paweł Góra posiadający dyplom ukończenia studiów wyższych w zakresie gospodarki przestrzennej.

Biorąc powyższe pod uwagę oraz po uzyskaniu uzgodnień wymaganych ustawą, stwierdzając zgodność planowanego zamierzenia inwestycyjnego z przepisami odrębnymi, należało orzec jak w sentencji niniejszej decyzji.

POUCZENIE

Niniejsza decyzja nie rodzi praw do terenu oraz nie narusza prawa własności i uprawnień osób trzecich, zgodnie z art. 63 ust. 2 Ustawy z dnia 27 marca 2003 r. o planowaniu i zagospodarowaniu przestrzennym (tekst jednolity Dz. U. z 2024 r. poz. 1130). Wnioskodawcy, który nie uzyskał prawa do terenu, nie przysługuje roszczenie o zwrot nakładów poniesionych w związku z otrzymaną decyzją. Decyzja może być przeniesiona na rzecz innej osoby, jeżeli przyjmie ona wszystkie warunki zawarte w tej decyzji. Decyzja może ulec wygaśnięciu, jeżeli inny wnioskodawca uzyskał pozwolenie na budowę lub dla terenu objętego inwestycją uchwalono plan miejscowy, którego ustalenia są inne niż w wydanej decyzji.

Od niniejszej decyzji służy stronom odwołanie do Samorządowego Kolegium Odwoławczego w Ostrołęce (ewentualnie innego organu II instancji). Odwołanie wnosi się za pośrednictwem tutejszego organu w terminie 14 dni od dnia doręczenia decyzji.

W trakcie biegu terminu do wniesienia odwołania strona może zrzec się prawa do wniesienia odwołania wobec organu administracji publicznej, który wydał decyzję. Z dniem doręczenia organowi administracji publicznej oświadczenia o zrzeczeniu się prawa do wniesienia odwołania przez ostatnią ze stron postępowania, decyzja staje się ostateczna i prawomocna, co oznacza, iż decyzja podlega natychmiastowemu wykonaniu i brak jest możliwości zaskarżenia decyzji do Wojewódzkiego Sądu Administracyjnego. Nie jest możliwe skuteczne cofnięcie oświadczenia o zrzeczeniu się prawa do wniesienia odwołania.

Jeżeli niniejsza decyzja została wydana z naruszeniem przepisów postępowania, a konieczny do wyjaśnienia zakres sprawy ma istotny wpływ na jej rozstrzygnięcie, na zgodny wniosek wszystkich stron zawarty w odwołaniu, organ odwoławczy przeprowadza postępowanie wyjaśniające w zakresie niezbędnym do rozstrzygnięcia sprawy. Organ odwoławczy przeprowadza postępowanie wyjaśniające także wówczas, gdy jedna ze stron zawarła w odwołaniu wniosek o przeprowadzenie przez organ odwoławczy postępowania wyjaśniającego w zakresie niezbędnym do rozstrzygnięcia sprawy, a pozostałe strony wyraziły na to zgodę w terminie 14 dni od dnia doręczenia im zawiadomienia o wniesieniu odwołania, zawierającego wniosek o przeprowadzenie przez organ odwoławczy postępowania wyjaśniającego w zakresie niezbędnym do rozstrzygnięcia sprawy.

Załączniki:

- 1) załącznik graficzny do decyzji o ustaleniu lokalizacji inwestycji celu publicznego;
- 2) załącznik tekstowy do decyzji – analiza warunków i zasad zagospodarowania terenu i jego zabudowy, wynikających z przepisów odrębnych, stanu faktycznego i prawnego terenu, na którym przewiduje się realizację inwestycji.

Otrzymują:

1. Gmina Czerwin, Plac Tysiąclecia 1, 07-407 Czerwin.
2. Osoby i instytucje wg rozdzielnika Urzędu Gminy Czerwin.
3. Urząd Gminy Czerwin.

ANALIZA

WARUNKÓW I ZASAD ZAGOSPODAROWANIA TERENU I JEGO ZABUDOWY, WYNIKAJĄCYCH Z PRZEPISÓW ODRĘBNYCH, STANU FAKTYCZNEGO I PRAWNEGO TERENU, NA KTÓRYM PRZEWIDUJĘ SIĘ REALIZACJĘ INWESTYCJI

Zgodnie z art. 53 ust. 3 ustawy z dnia 27 marca 2003 r. o planowaniu i zagospodarowaniu przestrzennym (tekst jednolity Dz. U. z 2024 r. poz. 1130) przeprowadzono analizę warunków i zasad zagospodarowania terenu i jego zabudowy, wynikających z przepisów odrębnych, stanu faktycznego i prawnego terenu, na którym przewiduje się realizację inwestycji.

1. Stan faktyczny terenu objętego inwestycją:

Trasa planowanej inwestycji w granicach działki ewidencyjnej oznaczonej numerem 554/292, położonej w obrębie geodezyjnym Czerwin, gmina Czerwin. Przedmiotową działkę stanowią lasy (Ls), grunty orne klasy V (RV), grunty orne klasy VI (RVI).

2. Stan prawny terenu objętego inwestycją:

Przedmiotowa działka stanowi własność podmiotu publicznego.

3. Warunki zagospodarowania przedmiotowego terenu wynikające z przepisów odrębnych:

Na terenie planowanej inwestycji nie występują:

- 1) obszary i obiekty objęte ochroną konserwatorską, o których mowa w przepisach Ustawy z dnia 23 lipca 2003 r. o ochronie zabytków i opiece nad zabytkami (tekst jednolity Dz. U. z 2022 r. poz. 840 z późn. zm.);
- 2) obszary i obiekty dóbr kultury współczesnej, o których mowa w Ustawie z dnia 27 marca 2003 r. o planowaniu i zagospodarowaniu przestrzennym (tekst jednolity Dz. U. z 2024 r. poz. 1130);
- 3) tereny zagrożone osuwaniem się mas ziemnych, o których mowa w przepisach Ustawy z dnia 9 czerwca 2011 r. Prawo Geologiczne i Górnicze (tekst jednolity Dz. U. z 2023 r. poz. 633 z późn. zm.);
- 4) obszary objęte formami ochrony przyrody, o których mowa w Ustawie z dnia 16 kwietnia 2004 r. o ochronie przyrody (tekst jednolity Dz. U. z 2023 r. poz. 1336 z późn. zm.);
- 5) obszary szczególnego zagrożenia powodzią, o których mowa w Ustawie z dnia 20 lipca 2017 r. Prawo Wodne (tekst jednolity Dz. U. z 2024 r. poz. 1145);
- 6) tereny górnicze, o których mowa w przepisach Ustawy z dnia 9 czerwca 2011 r. Prawo Geologiczne i Górnicze (tekst jednolity Dz. U. z 2023 r. poz. 633 z późn. zm.).

–
Zgodnie z art. 50 ust. 4 w związku z art. 5 pkt 4 ustawy o planowaniu i zagospodarowaniu przestrzennym z dnia 27 marca 2003 r. (tekst jednolity Dz. U. z 2024 r. poz. 1130) analizę sporządził mgr inż. Paweł Góra posiadający dyplom ukończenia studiów wyższych w zakresie gospodarki przestrzennej.

Zakład Usług Geologicznych
mgr inż. Janusz Konarzewski
07-410 Ostrołęka ul. ks. F. Blachnickiego 2/13, tel. (29)766-70-07, kom. 502516336

Egz. nr

OPINIA GEOTECHNICZNA
z dokumentacją badań podłoża gruntowego
dla rejonu projektowanej lokalizacji toru rowerowego
typu pumptrack przy ul. Wolności w m. CZERWIN,
pow. ostrołęcki, woj. mazowieckie.

Opracował:

Ostrołęka, wrzesień 2024 r.

- 2 -

SPIS TRESCI

A. Część tekstowa.

- I. Wstęp.
- II. Zakres wykonanych prac.
- III. Charakterystyka środowiska geograficznego i budowa geologiczna.
- IV. Warunki gruntowo - wodne.
- V. Wnioski i zalecenia.

B. Załączniki graficzne.

Mapa dokumentacyjna w skali 1: 500.....	zał. nr 1a
Orientacja w skali 1:10000.....	zał. nr 1b
Objaśnienia symboli i znaków użytych na przekrojach.....	zał. nr 2
Legenda do przekrojów.....	zał. nr 3
Przekroje geotechniczne.....	zał. nr 4
Przekroje charakterystyczne toru.....	zał. nr 5

- 3 -

I. Wstęp.

Zlecniodawca: Gmina Czerwin pl. 1000-Lecia 1, 07-407 Czerwin.

Celem wykonanych prac i badań było rozpoznanie budowy geologicznej, warunków gruntowo-wodnych, w rejonie projektowanej budowy toru rowerowego typu pumptrack. Zakładane posadowienie na nasypach budowlanych z piasku i kruszywa łamanego – zagęszczonych mechanicznie warstwami do wskaźnika zagęszczenia $Is \geq 0,97$ (stan zgęszczony), W zakładanym obiekcie wystąpią obciążenia statyczne, opinia ma służyć do jego projektu budowlanego. Przewidywany system realizacji: prace ziemne.

Przy opracowaniu wykorzystano:

- dane z mapy geologicznej Polski w skali 1:50000, ark. Czerwin, (374),
- wyniki prac i badań terenowych, przeprowadzonych we wrześniu 2024 r.

Jako podkład topograficzny przy wykonywaniu prac posłużyła odbitka mapy z geoportalu w skali 1:500, m. Czerwin. Rysunek sytuacyjny przedstawiony na mapie był zgodny ze stanem faktycznym zastanym w terenie, w trakcie badań.

Odwzorowanie wysokościowe terenu zastało ustalone w trakcie badań terenowych.

W/w mapę dostarczył Zlecniodawca.

II. Zakres wykonanych prac.

II.1. Prace geodezyjne.

Miejsca wykonania wierceń wytyczono w terenie metodą ortogonalną (domiarów prostokątnych) w dowiązaniu do obrysów sąsiednich budynków, trwałych ogrodzeń i krawędzi ulicy - zaznaczonych na mapie i istniejących w terenie. Wyloty otworów zaniwelowano w układzie bezwzględny, w dowiązaniu do punktów o podanej wysokości nad poziom morza, których lokalizację pokazano na zał. nr 1a – „Mapa sytuacyjno-wysokościowa”.

II.2. Prace polowe.

W ramach prac polowych we wrześniu 2024 r. wykonano:

- 4 otwory do głębokości 3,0 m ppt, o łącznym metrażu 12,0 m,

Zakres prac (lokalizacja, ilość i głębokość otworów) został ustalony i uzgodniony ze Zlecniodawcą. W trakcie wierceń prowadzono bieżącą analizę makroskopową przewiercanych skał, oraz pomiary nawierconego i ustabilizowanego lustra wody gruntowej. Przez wykonane punkty badawcze poprowadzono linie przekrojów geotechnicznych- które wykreślono w skali poziomej 1:500 -równej skali mapy dokumentacyjnej (1:500), oraz w skali pionowej 1:100 – stosując 5-krotne przewyższenie. Opinię sporządzono w 5 egzemplarzach - z czego 4 otrzymuje Zlecniodawca, a 1 pozostaje w archiwum.

III. Charakterystyka środowiska geograficznego i budowa geologiczna,

III.1. Środowisko geograficzne.

- 4 -

Teren badań położony jest we wsi gminnej Czerwin, pow. ostrołęcki –przy ulicy Wolności. Obejmuje on działki nr 554/ 292. Jest to wolny plac bez zabudowy, uzbrojenia podziemnego i naziemnego w obrębie terenu badań - brak. Powierzchnia terenu pod zabudowę jest mało zróżnicowana, deniwelacje sięgają 0,16m (rządne od 120,18 m do 120,34 m npm). Pod względem geograficznym badany teren leży w obrębie Międzyrzecza Łomżyńskiego, stanowiącego fragment Niziny Środkowomazowieckiej (J. Kondracki, 2000r). Geomorfologicznie- jest to fragment równiny polodowcowej.

III.2. B u d o w a g e o l o g i c z n a.

Wykonanymi wierceniami do maksymalnej głębokości 3,0 m od powierzchni terenu stwierdzono występowanie utworów czwartorzędowych:

- holocenu, w postaci piaszczysto-humusowej gleby o grubości 0,4-0,5 m, na utworach:
- plejstocenu, reprezentowanego przez przypowierzchniowe utwory wodnolodowcowe: piaski drobne i pylaste o miąższości 0,6- 2,2 m, na osadach zastoiskowych: pyłach i pyłach piaszczystych o grubości 0,8->1,7 m, podścielonych na części polodowcowymi glinami piaszczystymi o grubości ponad 1,2 m.

Utwory plejstocenu reprezentują zlodowacenie środkowopolskie.

IV. Warunki gruntowo – wodne.

IV.1. W a r u n k i g r u n t o w e.

Grunty podłoża – po oddzieleniu holocenijskiej gleby – podzielono na 3 warstwy geotechniczne. Uogólnione wartości liczbowe parametrów geotechnicznych dla gruntów poszczególnych warstw określono na podstawie korelacji z cechą wiodącą:

- stopniem zagęszczenia I_D dla gruntów sypkich, oznaczonym przez archiwalne i sondowania sondą udarową (met. „A”) oraz opór na świdrze z uwzględnieniem litologii, genezy i stratygrafii osadów,
- stopniem plastyczności I_L dla gruntów spoistych, oznaczonym przez analizy makroskopowe (met. „A” według normy PN-81/B-03020)- z uwzględnieniem oporu na świdrze, litologii, genezy i stratygrafii utworów,

Wartości pozostałych parametrów odczytano z w/w normy (met. „B”) i przedstawiono w tabeli na zał. nr 3 - „Legenda do przekrojów”.

Krótką charakterystyką wydzielonych warstw:

- *warstwa Ia* obejmuje plejstocenijskie wilgotne i mokre osady pochodzenia wodnolodowcowego-go: piaski drobnoziarniste i na pograniczu pylastych z dom. kamieniami, w stanie średnizagęszczonym, o stopniu zagęszczenia $I_D = 0,5$,
- *warstwa II*-zaliczono tu wilgotne i mokre plejstocenijskie osady akumulacji zastoiskowej: -pyły i pyły piaszczyste o konsystencji plastycznej- stopniu plastyczności $I_L = 0,30$ są to grunty makroporowate –silnie wysadzinowe, o podciągu kapilarnym sięgającym 1,0 m,

- 5 -

- warstwa III grupuje plejstocénskie polodowcowe wilgotne piaski gliniaste i gliny piaszczyste z domieszką żwiru, o konsystencji twaroplastycznej- stopniu plastyczności $IL = 0,20$.

Ze względu na stopień konsolidacji grunty warstwy III zaliczono do grupy „B”, według p. 1.4.6. z normy PN-81/B-03020. Liniową interpretację przebiegu wydzielonych warstw pokazano na zał. nr 4 – „Przekroje geotechniczne”.

IV.2. W a r u n k i w o d n e.

Warunki wodne w kontekście potrzeb zakładanego posadowienia obiektu - są średnio-korzystne. Wykonanymi wierceniami do głębokości 3,0 m od powierzchni terenu- stwierdzono występowanie wody gruntowej:

- postaci ciągłego poziomu sączeń w makroporowatych pyłach, zalegającego makroporowatych osadach zastoiskowych i w postaci sączeń - na głębokości 2,0-2,20 m ppt stabilizujących na tych głębokościach i rzędnych 118,09 – 118,18 m npm; wody te mają tendencje zanikowe przy korzystnych warunkach atmosferycznych (np. w „suchych” porach roku).

Uwzględniając dane archiwalne, budowę geologiczną, oraz porę roku w której wykonywano badania (suche lato) można przyjąć, że stwierdzony poziom wód gruntowych zbliżony jest do stanów średnich- w rocznym okresie obserwacyjnym. Przy stanach wysokich woda gruntowa nie będzie kontaktowała się obiektem, nie będzie też utrudniała wykonawstwa prac ziemnych związanych z jego posadowieniem.

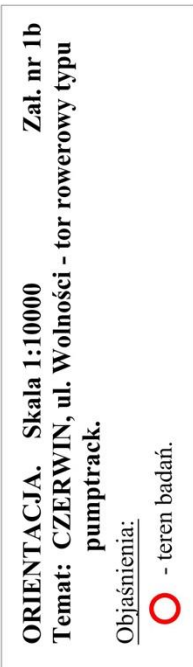
V. Wnioski i zalecenia.

1. Na badanym terenie pod warstwą utworów holocenu: piaszczystej gleby (0,4 -0,5 m) - występują plejstocénskie grunty mineralne rodzime:
 - wodnolodowcowe piaski warstwy I w stanie średniozagęszczonym ($ID=0,5$),
 - zastoiskowe osady pojezierne warstwy II o konsystencji plastycznej- stopniu plastyczności $IL= 0,30$, są to grunty silnie wysadzinowe wrażliwe na zaprężenia dynamiczne- pod wpływem których tracą swoje własności mechaniczne,
 - pochodzenia polodowcowego (lokalnie) warstwy III, twaroplastyczne gliny o $IL=0,20$.
2. Podłoże gruntowe można traktować jako nieuwarstwione (normalne następstwo warstw).
3. Grunty wszystkich wydzielonych warstw są nośne i nadają się do bezpośredniego posadowienia obiektu.
4. Uwzględniając stwierdzone warunki gruntowo-wodne zaleca się posadowienia obiektu do głębokości ~ 1,0-m -1,2 m ppt . W poziomie posadowienia na części wystąpią nośne grunty mineralne rodzime: sypkie piaski warstwy I i zastoiskowe pyły i pyły piaszczyste warstwy II ($IL=0,30$) .
5. Warunki wodne są średnio korzystne. Występują tu woda gruntowa w postaci sączeń z podciągu kapilarnego na głębokości 2,0 – 2,2 m ppt (118,10 – 118,18 m npm).

- 6 -

6. Stwierdzony wierceniami poziom wód gruntowych można uznać za zbliżony do stanów średnich- w rocznym okresie obserwacyjnym .
7. Przy zakładanej głębokości posadowienia (~1,0 - 1,2 m npm)- woda gruntowa nie będzie utrudniać wykonawstwa prac ziemnych,
8. Prace ziemne należy prowadzić w porze roku o korzystnych warunkach atmosferycznych.
9. Według rys.1 z normy PN-81/B-03020 głębokość strefy przemarzania gruntów w rejonie Czerwina wynosi 1,0m.
10. Powyższe wnioski należy rozpatrywać łącznie z zaleceniami w/w normy.
11. Warunki geotechniczne są tu proste, kategoria geotechniczna obiektu pierwsza (zgodnie z Rozporządzeniem Ministra Transportu, Budownictwa i Gospodarki Morskiej z dn. 25 kwietnia 2012 r. -Dz.U. z dn. 27 kwietnia 2012, poz. 463).



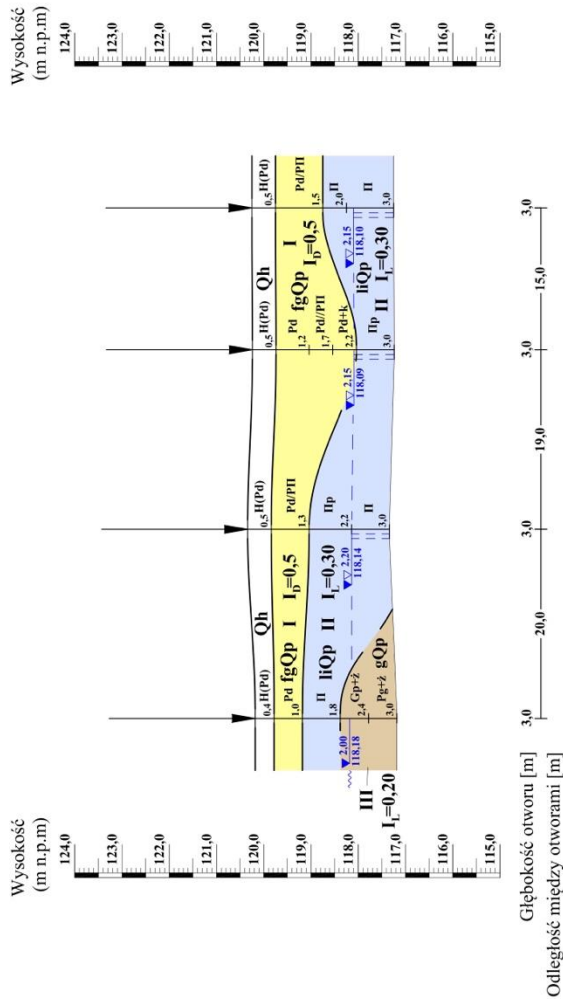


<p>Zakład Usług Geologicznych mgr inż Janusz Konarzewski 07-410 Ostrołęka, ul. Blachnickiego 2/13</p>	<p>OBJAŚNIENIA SYMBOLI I ZNAKÓW UŻYTYCH NA PRZEKROJACH</p>	<p>zał. nr 2</p>
<p>Symbolle geotechniczne gruntów wg normy PN-86/B-02480</p>	<p>ZNAKI DODATKOWE DOTYCZĄCE OPISU GRUNTU</p>	
<p>GRUNTY NASYPOWE</p> <p>NB nasyp budowlany [c] - gruz ceglany NN nasyp niekontrolowany [B] - gruz betonowy [Z] - żużel</p>	<p>+ domieszki // przewarstwienia (wkładki) / na pograniczu () w nawiasie określenia uzupełniające dotyczące: składu nasypu, rodzaju gruntów organicznych, petrografii skał</p> <p>6arch numer wiercenia 97,37 rzędna (m n.p.m) } wiercenia archiwalne 4 numer wiercenia 96,89 rzędna wiercenia (m n.p.m)</p>	
<p>GRUNTY ORGANICZNE RODZIME</p> <p>H grunt próchniczny Nm namuł T torf</p>	<p>OPRÓBKOWANIE WIERCENIA</p>	<p>próbka o naturalnym uziarnieniu (NU) próbka o naturalnej strukturze (NNS) próbka o naturalnej wilgotności (NW) próbka wody gruntowej (WG)</p>
<p>GRUNTY MINERALNE RODZIME (NIESKALISTE)</p>	<p>OZNACZENIE WODY W WIERCENIU</p>	<p>wyinterpretowany max poziom wody grunowej (piezometryczny)</p>
<p>KW wietrzelnina KWg wietrzelnina gliniasta KR rumosz KWg wietrzelnina gliniasta KR rumosz KRg rumosz gliniasty KO, K otoczaki, kamienie Ż żwir Żg żwir gliniasty Po pospółka Pog pospółka gliniasta Pr piasek gruby Ps piasek średni Pd piasek drobny PΠ piasek pylasty Πp pył piaszczysty Π pył Gp glina piaszczysta G glina GΠ glina pylasta Gpz glina piaszczysta zwięzła Gz glina zwięzła GΠz glina pylasta zwięzła Ip il piaszczysty I il IΠ il pylasty</p> <p style="text-align: right;">kamieniste grubozłamiście drobnozłamiście niepospółte drobnozłamiście spójne</p>		<p>▼ 1,30 96,07 ▼ 3,80</p> <p>piezometryczny poziom wody (PPW) ustalony w czasie wiercenia, głębokość (w m.p.p.t) i rzędna (w m.n.p.m) nawiercony poziom wody gruntowej i głębokość (w m.p.p.t) grunt nawodniony w przewarstwach nawodnionych grunty wilgotne sączenia wody S otwór suchy</p>
<p>GRUNTY SKALISTE</p>	<p>OZNACZENIE RODZAJU BADAŃ I SONDOWAŃ</p>	<p>penetrator tłoczowy (PP) ścianarka obrotowa (TV) sonda cylindryczna (SPT) sonda ścinająca obrotowa (VT) badanie presjometrem (P)</p> <p>rodzaj sondowania i strefa przebadania sondą:</p> <p>ZW - udarowo - obrotową SL - lekka wbijana SW - lekka wciskana CPT SC - ciężka wbijana SC - wkręcana CPTU - wciskana z pomiarem ciśnienia wody w porach gruntu</p>
<p>INNE GRUNTY NIE OBJĘTE NORMĄ</p> <p>kr kreda } młode osady gy gytia } jeziorno cb węgiel brunatny ck węgiel kamienny kp kreda piaszczysta Gb gleba CaCO₃ węgiel wapnia</p>	<p>OZNACZENIE STANU GRUNTU:</p>	<p>I_D = 0,50 - stopień zagęszczenia I_L = 0,20 - stopień plastyczności</p>
<p>ciąg dalszy objaśnień patrz: „Legenda do przekrojów” - zał. nr 3</p>	<p>INNE OZNACZENIA</p> <p>Ila numer warstwy geologiczno - inżynierskiej (geotechnicznej) rzut projektowanego obiektu na przekrój z numerem (nazwą) obiektu i ilością kondygnacji projektowany poziom posadowienia i jego rzędna (w m n.p.m) podstawowe granice litologiczno - stratygraficzne granica warstwy geologiczno - inżynierskiej (geologicznej) kierunek i numer przekroju geologiczno - inżynierskiego (geotechnicznego) fgQp oznaczenie genetyczno - stratygraficzne</p>	
<p>Opracował:</p>	<p>mgr inż Janusz Konarzewski</p>	

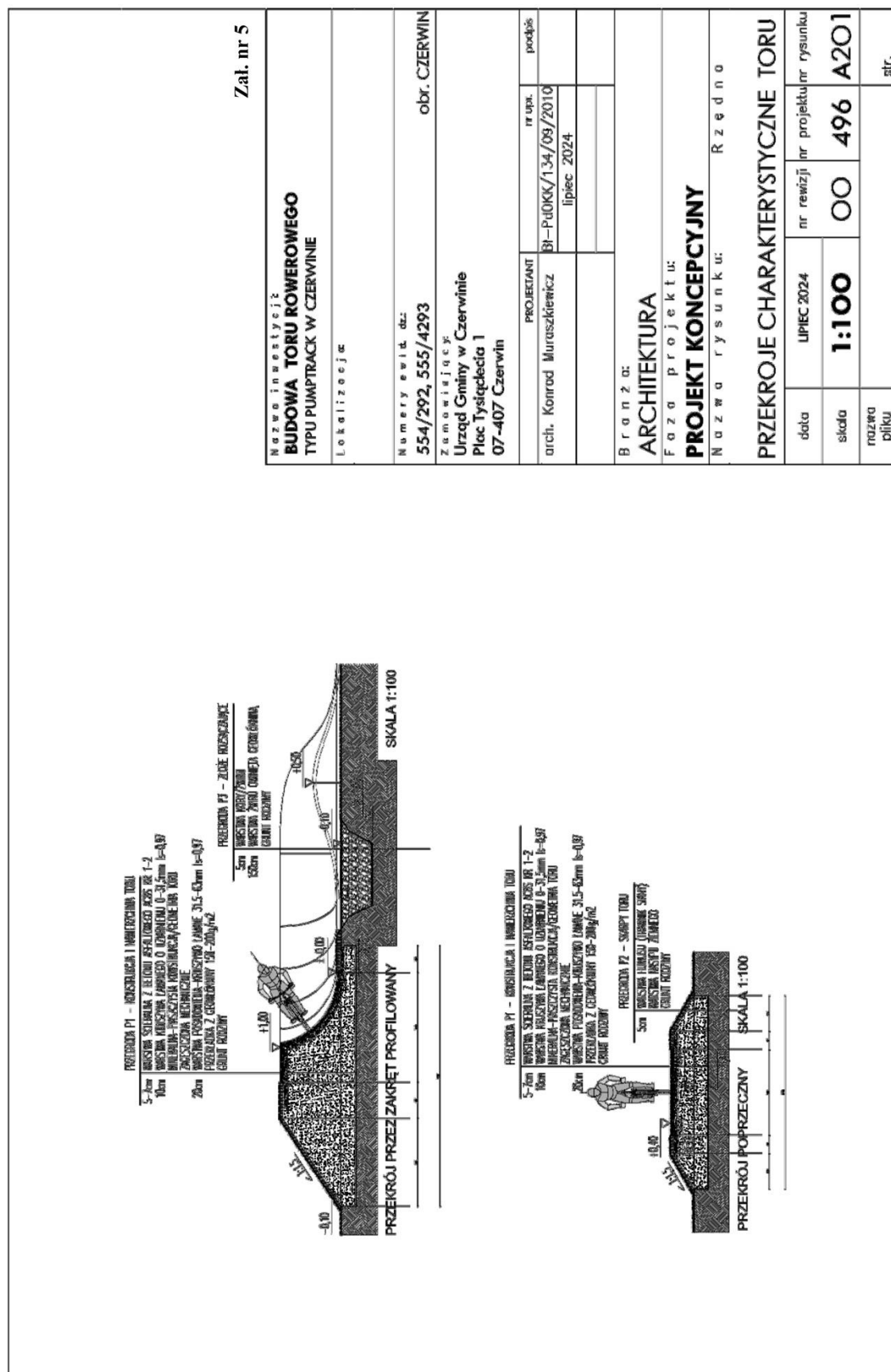
Zakład Usług Geologicznych mgr inż. Janusz Konarzewski ul. Błażnickiego 2/13 07-410 Ostrołęka		LEGENDA DO PRZEKROJÓW																		zał. nr 3				
Temat: CZERWIN, ul. Wolności - tor rowerowy typu pumptrack.																								
OBJAŚNIENIA GEOLOGICZNE		PARAMETRY GEOTECHNICZNE																		wg. PN-81/B-03020				
		wartość charakterystyczna X_{rH} (normowa) współczynnik materiałowy Y_m																		* Wartość ustalona metodą A wg. p. 3.2. normy w - grunty wilgotne m - grunty mokre				
		wartość obliczeniowa X_{rH}																						
Profil stratygraficzno - litológiczny	Opis litologiczno - genetyczno - - stratygraficzny	Nr warstwy geotechnicz- nej	Symbol gruntu wg PN-86/B-02480	Symbol geologiczny kon - solidacji gruntu	Stan gruntu		Włgistość naturalna w_n %	Gęstość objętościowa ρ tm^{-3}	Spójność c_u kPa	Kąt tarcia wewnętrznego Φ_u °	Edometryczny moduł ściśliwości		Moduł odkształcenia		Wyrzymaność na ścinanie z sondy ITB-ZW T kPa	Wsp. filtracji "k" wg. Beyer'a m/d	Wskaźnik zagęszczenia $I_s = 0,845 + 0,188 I_p$	KATEGORIA GEOTECHNICZ- NA wg. Rozp. MSWiA z 24-09-1998r. (Dz. U. Nr 98)						
					stopień zagęszczenia I_D	stopień plastyczności I_L					pierwotnej kPa	wtórnej kPa	pierwotnego kPa	wtórniego kPa										
CZWARTEK PLEJSTOCEN HOLOCEN	Qh	Humusowe piaski drobne	—	H(Pd)	—	—	—	—	—	—	—	—	—	—	—	—	—	—						
	fgQp	Piaski drobne, z kamieniami, przew. i na pogr. piasków pylistych	I	Pd, Pd+k, Pd//PII, Pd/PII	—	0,5* 0,9	—	w/m 16/24 1,1 18/26	w/m 1,75/1,9 0,9 1,57/1,7	—	30 0,9 27	62000 0,9 55800	—	46000 0,9 41400	—	—	—	—						
	liQp	Pyły, pyły piaszczyste	II	II, IIp	C	—	0,30* 1,1	24 1,1	2,0 0,9	13 0,9	13 0,9	23500 0,9	—	16500 0,9	—	—	—	—						
	gQp	Piaski gliniaste i gliny piaszczyste ze żwirem	III	Pg+ż, Gp+ż	B	—	0,20* 1,1	12 1,1	2,20 0,9	31,5 0,9	18,5 0,9	37000 0,9	—	28000 0,9	—	—	—	—						

NW I SE/WNW ESE/N S I

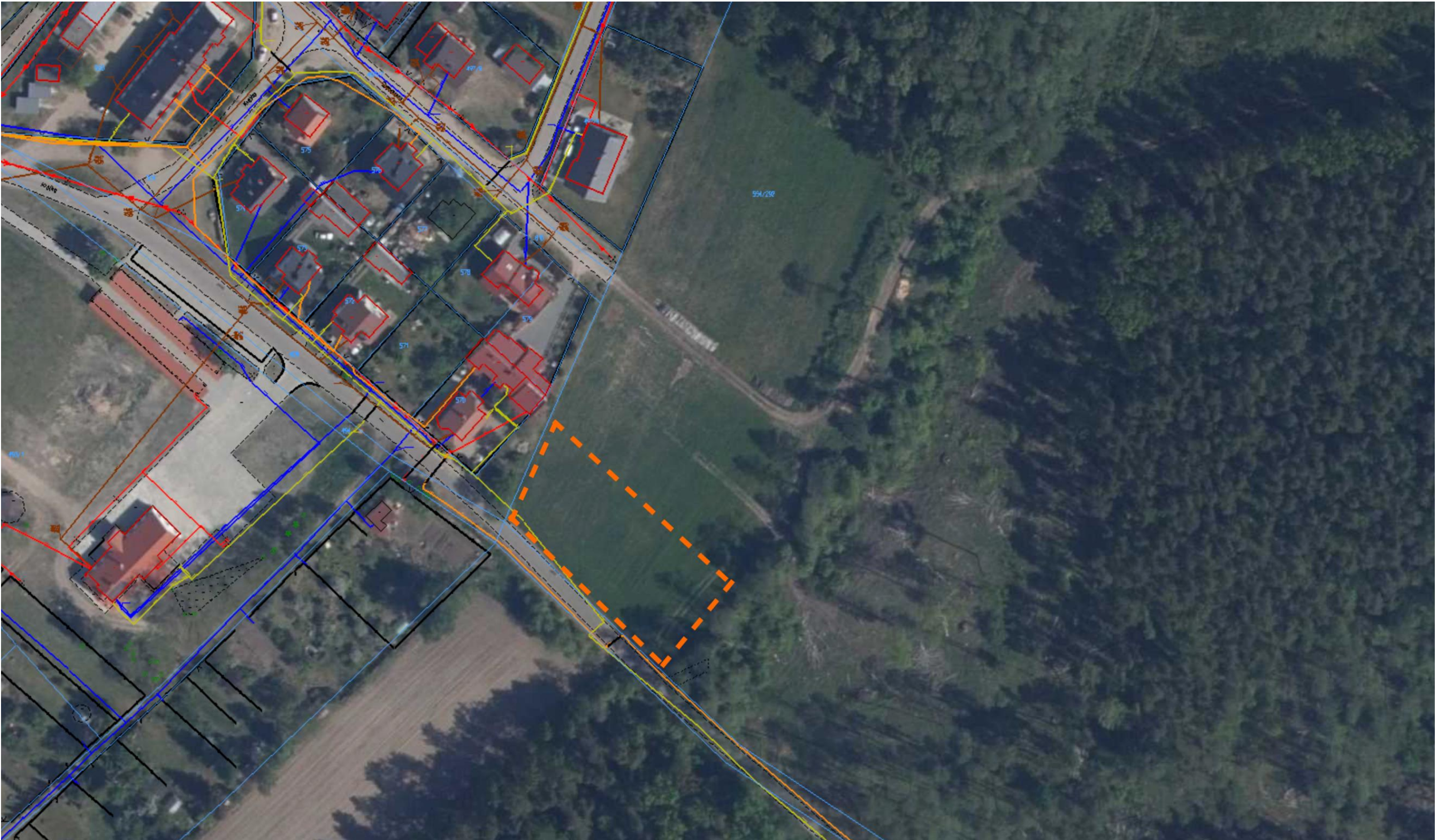
1 120,18 2 120,34 3 120,24 4 120,25



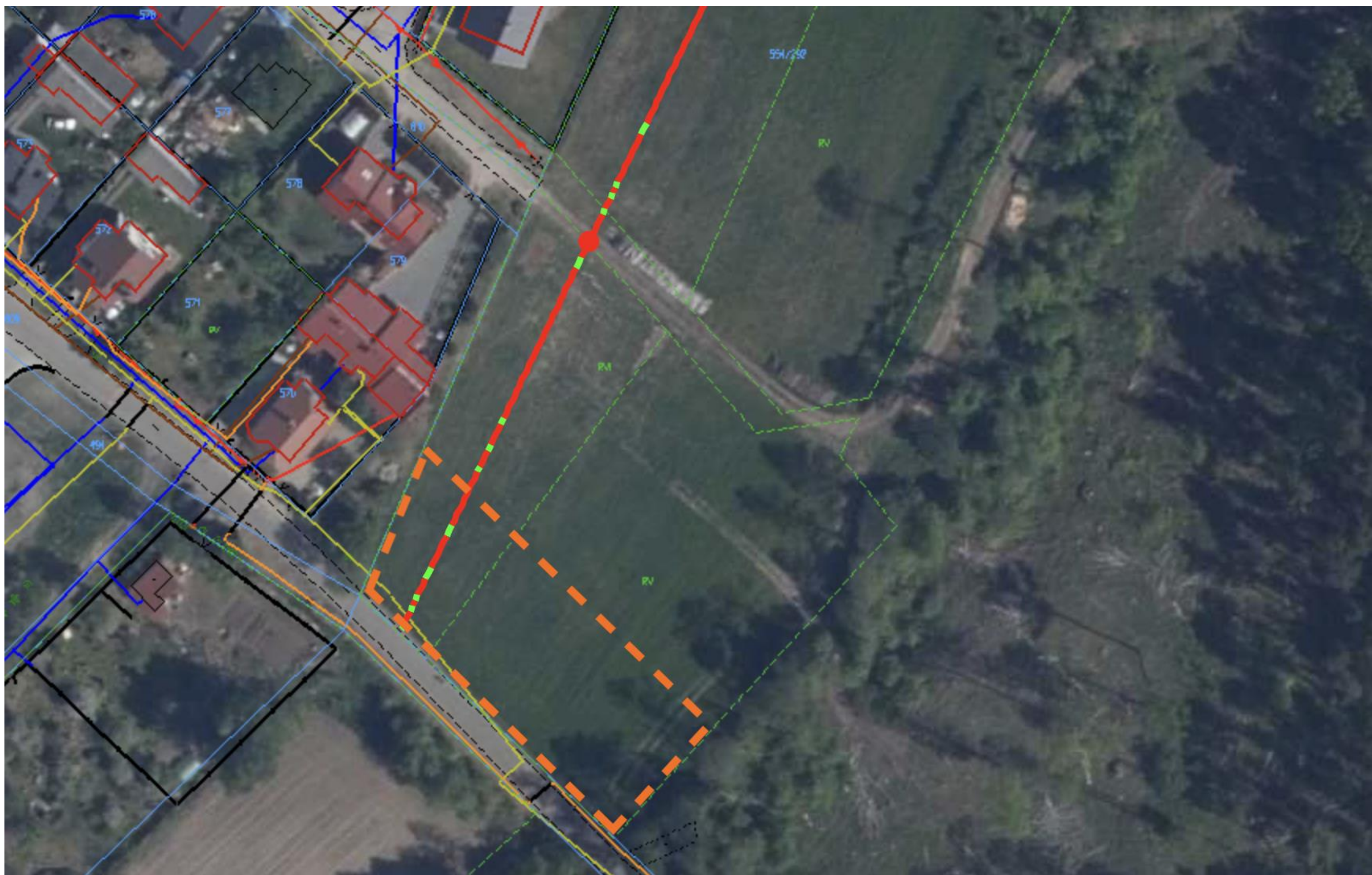
Przekroje geotechniczne		zał. nr 4
Temat: CZERWIN, ul. Wolności - tor rowerowy typu pumptrack.		skala: rysunku 500 1:100
Wykonawca: Zakład Urban. i Geod. z siedzibą w Czerwinie, ul. Wolności 07-410 Ostrółęka, ul. Białackiego 2/13	Investor:	
Opracował: mgr inż. Janusz Konarski		Data: 09.2024



Lokalizacja inwestycji



Lokalizacja inwestycji



Schemat funkcjonalno-przestrzenny



Zdjęcia terenu

