



Kraków, 09.09.2024 r.

ZZS.53.95.22.JH

**Klimat-Energia-Gospodarka Wodna
os. Szkolne 27
31-977 Kraków
sekretariat@kegw.krakow.pl**

Dotyczy: WYZNACZENIA LOKALIZACJI NASADZEŃ ZAMIENNYCH DLA INWESTYCJI PN.: „OPRACOWANIE PROJEKTU BUDOWLANEGO I PROJEKTU WYKONAWCZEGO NA PRZEBUDOWĘ ROWU WZDŁUŻ UL. BURZOWEJ I WYKONANIE ZBIORNIKA RETENCYJNEGO NA DZIAŁCE NR 163/2 OBRĘB 12 NH WRAZ Z UZYSKANIEM NIEZBĘDNYCH POZWOLEŃ I DECYZJI ADMINISTRACYJNYCH NA REALIZACJĘ ROBÓT BUDOWLANYCH”

W odpowiedzi na pismo z dnia 12.08.2024r. Zarząd Zieleni Miejskiej w Krakowie informuje, iż w ramach wykonania nasadzeń zamiennych pismem znak: ZZS.53.95.22.JH z dnia 08.08.2024r. wskazał teren działki nr 179 obr. NH-40 przy ul. Popielnik dla posadzenia 42 szt. drzew.

W związku z powyższym tut. jednostka podtrzymuje wskazaną ww. działkę dla której w zał. nr 1 przesyła projekt nasadzeń drzew i krzewów w ilości 500 szt. tj.:

- lipa drobnolistna - 120 szt.,
- klon jawor - 120 szt.,
- grab pospolity - 120 szt.,
- leszczyna - 50 szt.,
- śliwa tarnina 50 – szt.,
- cis - 40 szt.

Dla przedmiotowych nasadzeń należy zastosować poniższe wytyczne:

1. Lokalizacja nasadzeń winna być zgodna z załącznikiem nr 1 do niniejszego pisma.
2. Materiał do nasadzeń winien być w formie naturalnej (forma naturalna dla danego gatunku drzewa) o minimalnym wieku 5 lat. Krzewy form naturalnych (rozkrzewione), powinny posiadać min. 3-5 pędów z typowymi dla odmiany rozgałęzieniami.
3. Wszystkie gatunki powinny być sadzone w rozstawie około 1,4 x 1,4 m. Po posadzeniu cała powierzchnia powinna być podsypana zrębkami twardymi pochodzącymi z rodzimych gatunków drzew - grubość warstwy zrębek około 2 cm. Ze zrębkami powinien być też wymieszany dolomit w ilości około 1 kg na 10 m² powierzchni.

Zarząd Zieleni Miejskiej w Krakowie
tel. +48 12 201 02 40, sekretariat@zgm.krakow.pl
30-059 Kraków, ul. Reymonta 20
www.zgm.krakow.pl

Administratorem Państwa danych osobowych jest Zarząd Zieleni Miejskiej w Krakowie. Szczegółowe informacje na temat przetwarzania Państwa danych osobowych przez Zarząd Zieleni Miejskiej w Krakowie znajdują Państwo pod adresem: https://www.bip.krakow.pl/?bip_id=567&mmi=15222

4. Każda sadzonka powinna być opalikowana:

- palikowanie sadzonek (1 palik drewniany wokół jednej sadzonki w odległości ok. 10 cm od sadzonki, paliki grubości ok. 3 x 3 cm, wysokość palika ok. 1,4 m).

Cała uprawa winna być ogrodzona wyższą siatką (nasadzenia planowane są teraz w obszarze rolno leśnym z dużą ilością zwierzyny płowej.

- do ogrodzenia uprawy należy użyć słupków drewnianych dębowych lub równoważnych (drewno twarde) o średnicy minimum 10 cm (w korze w cieńszym końcu) wysokość min. 2.4 m (maksymalne odstępy między słupkami do 4,0 metrów),

- do wykonania grodzenia należy użyć siatki leśnej o symbolu 200/17/15 lub równoważnej tj. ocynkowanej, o grubości drutów środkowych 2 mm, dla drutów skrajnych min. 2,5 mm i zgodnej ze schematem siatki. Powłoka cynku powinna wynosić min. 210 gram/m². Siatka ma być nowa.

- do wykonania grodzenia (zabezpieczenie siatki od dołu) Wykonawca użyje m.in. kołków dębowych o średnicy minimum 7 cm w korze i wysokości 40 cm z czego 30 cm przeznaczone jest do wkopania w ziemię.

- montaż jednej drewnianej bramy wjazdowej do ogrodzonego terenu (szer. ok. 2 m)- w zał. graficznym nr 2 przykładowe ogrodzenie.

5. Nasadzenia zamienne winny zostać objęte gwarancją oraz pielęgnacją stałą przez Inwestora na okres wynikający z terminu warunku zawartego w decyzji administracyjnej, tj. 36 miesięcy. **Konieczne podlewanie przez 2 lata po posadzeniu w miesiącach letnich oraz wykaszanie min. 3-4 razy w ciągu jednego sezonu wegetacyjnego.**

6. Wszelkie koszty związane z posadzeniem oraz pielęgnacją ww. drzew leż po stronie Inwestora.

7. W przypadku uschnięcia roślin należy poinformować tut. Zarząd, w przeciągu 2 tygodni i podjąć działania w celu ich usunięcia i wymiany. W przypadku niepodjęcia ww. działań tut. Zarząd zastrzega sobie prawo do usunięcia przedmiotowych drzew, a koszty wynikające z niedopełnienia warunku decyzji administracyjnej na usunięcie drzew/krzewów ponosi Inwestor.

8. O rozpoczęciu i zakończeniu prac związanych z sadzeniem drzew należy powiadomić tut. Jednostkę pod nr tel. 887-881-529 (p. Dariusz Wnęk) i/lub email dwnek@zsm.krakow.pl, oraz eszymaczek@zsm.krakow.pl, w celu potwierdzenia sadzenia drzew zgodnie z wytycznymi ZSM.

9. Po zakończeniu okresu gwarancji i pielęgnacji konieczne jest protokolarne przekazanie nasadzeń w obecności przedstawiciela ZSM i Inwestora po wcześniejszym uzgodnieniu terminu pod nr tel. 12 201 02 42 i/lub email sekretariat@zsm.krakow.pl.

10. Dla ww. sprawy nadano numer inwentaryzacyjny (identyfikator opracowania GREENSPACES w Rejestrze Inwentaryzacji) o nr **19.000/206/2024**

11. W przypadku nasadzeń lub przesadzenia drzew i/lub krzewów sadzonych pojedynczo i/lub grup krzewów w liczbie do 15 szt. punkty 13-15 nie obowiązują. W celu ewidencji drzew przez tut. Jednostkę Inwestor zobowiązany jest do przekazania mapy z inwentaryzacją powykonawczą w formacie pliku pdf lub jpg zawierającą rozmieszczenie tabliczek znamionowych z numerem ARBOTAG na adres e-mail

eszymaczek@zsm.krakow.pl.

12. Po wykonaniu nasadzeń lub przesadzenia drzew i/lub krzewów sadzonych pojedynczo i/lub grup krzewów w liczbie powyżej 15 szt. Inwestor zobowiązany jest do sporządzenia inwentaryzacji w formacie plików shapefile służącego do importu danych do programu GreenSpaces zgodnie z „Wytycznymi do obsługi programu GreenSpaces”, zamieszczonymi pod adresem <https://zsm.krakow.pl/inwentaryzacje.html> na podstawie materiałów otrzymanych od ZSM.

13. Sporządzone materiały inwentaryzacyjne należy przekazać do Zespołu Zasobów Gruntowych, p. Piotra Szynala, na adres e-mail: pszynal@zsm.krakow.pl

14. W sprawie materiałów niezbędnych do wykonania inwentaryzacji oraz dodatkowych informacji dotyczących sporządzenia inwentaryzacji w programie GreenSpaces należy zgłosić się do p. Edyty Szymaczek pod nr tel. 887-883-578 lub e-mail: eszymaczek@zsm.krakow.pl.

15. Realizację nasadzeń zamiennych w ww. lokalizacji należy wykonać w nieprzekraczalnym terminie do **30.04.2026r.** Po upływie wskazanego terminu należy ponownie wystąpić do ZSM o uzgodnienie nowej lokalizacji nasadzeń zamiennych. Nasadzenia należy wykonać w terminie: marzec – kwiecień lub październik – listopad.

UWAGA:

Minimum dwa miesiące przed przystąpieniem do sadzenia drzew należy powiadomić tutaj jednostkę (powołując się na znak sprawy) w celu geodezyjnego wyznaczenia granic działki na której mają być posadzone przedmiotowe drzewa.

W przypadku braku takiej informacji inwestor wyznaczy granice na własny koszt zgodnie z lokalizacją przesłaną w zał. nr 1.

**Podpisano kwalifikowanym podpisem
elektronicznym przez:**

Łukasz Pawlik

Dyrektor

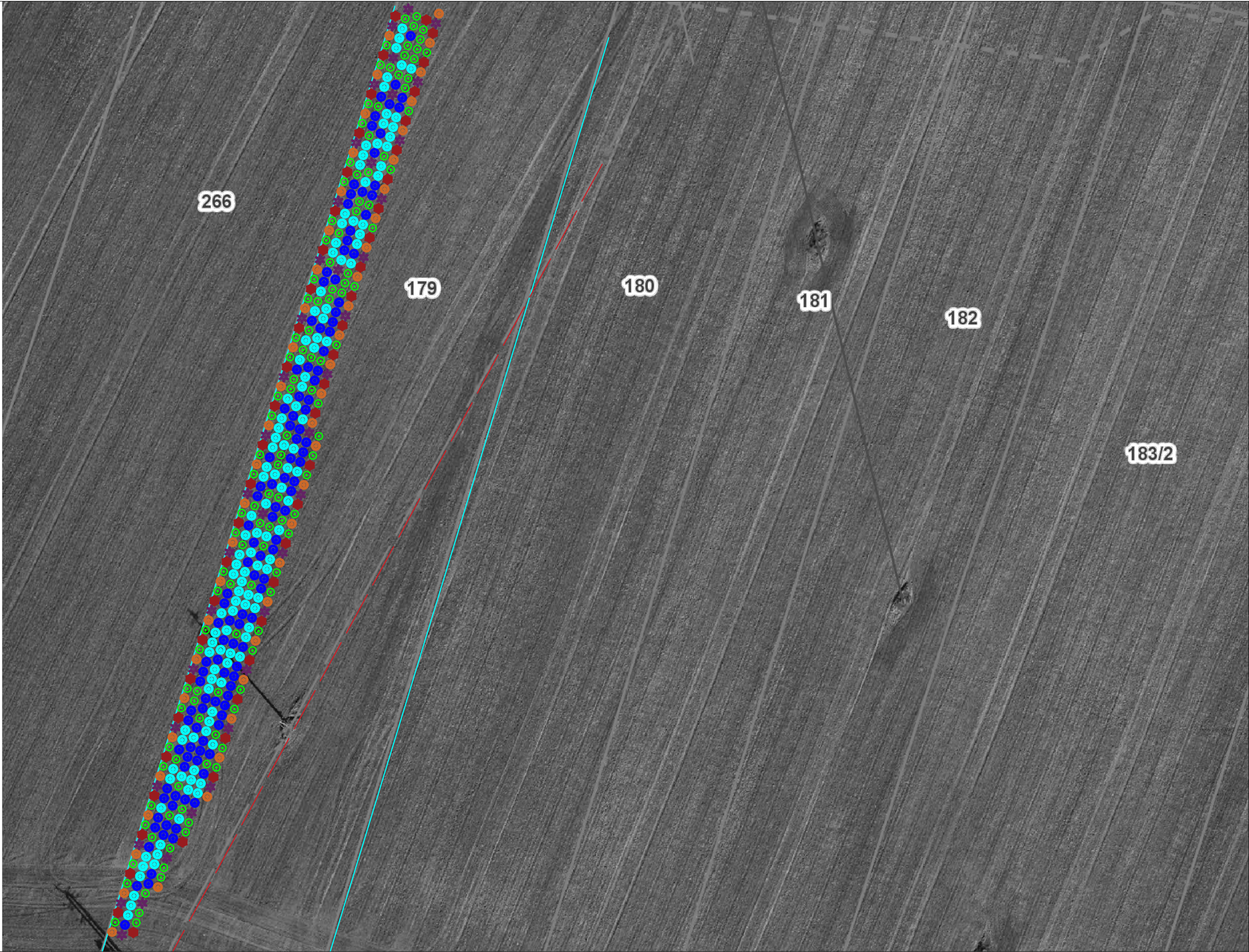
Identyfikator pisma w systemie

teleinformatycznym:

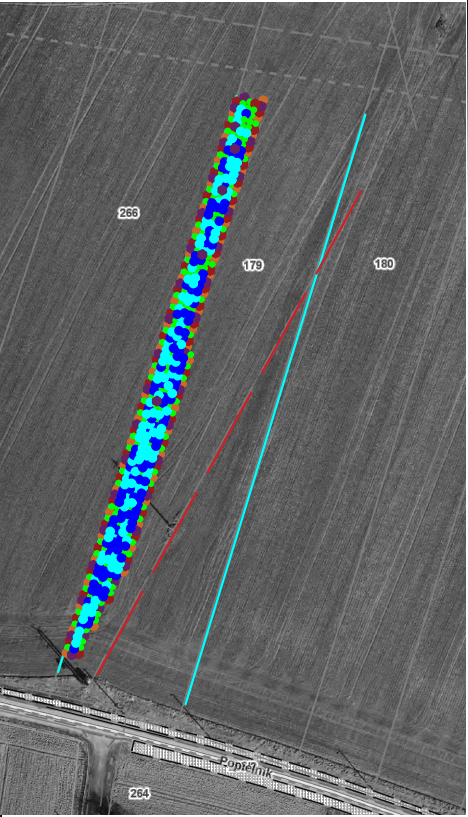
70031.655993.701123

Otrzymują:

1. Adresat + załączniki
2. Aa

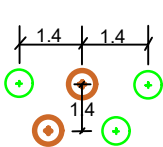


Lokalizacja w terenie



Schemat wymiarowy rozmieszczeń nasadzeń

granica dz nr. 179 obr. 40 NH



- Proj. lipa drobnolista (120 szt)
- proj. klon jawor (120 szt)
- proj. grab pospolity (120 szt)
- proj. leszczyna (50szt.)
- proj. śliwa tarnina (50szt.)
- proj. cis (40szt)

energetyczna linia napowietrzna (odsunięcie 6m od linii)

granica działki

Projekt zieleni- Projekt planu nasadzeń zastępczych
dz nr. 179 obr. 40 NH

skala: 1:1000/ A3

Przykład uprawy grodzonej siatką leśną.

