



GMINA NOWY WIŚNICZ

INFORMATOR

ZIMOWE UTRZYMANIE DRÓG GMINNYCH I
WEWNĘTRZNYCH NA TERENIE GMINY
NOWY WIŚNICZ W SEZONIE ZIMOWYM 2024/2025



Zatwierdzam:

(-)

mgr inż. Małgorzata Więckowska
Burmistrz Nowego Wiśnicza

Przypominamy, że działania zimowego utrzymania dróg nie likwidują całkowicie następstw warunków zimowych na drogach, a jedynie łagodzą ich skutki. Dlatego też wszystkim kierowcom przypominamy o rozważnej jeździe, zmniejszeniu prędkości i zachowaniu szczególnej ostrożności.

Informacje podstawowe:

Informacje dotyczące zimowego utrzymania dróg gminnych i wewnętrznych na terenie gminy Nowy Wiśnicz można uzyskać w Urzędzie Miejskim w Nowym Wiśniczu Rynek 38, 32-720 Nowy Wiśnicz, od poniedziałku do piątku (poniedziałek od godz. 8:00 do 16:00), (wtorek – piątek od godz. 7:00 do 15:00) tel. 14 6850912, 14 6850927 lub na stronie internetowej, adres: www.nowywisnicz.pl

Sprawującym nadzór nad zimowym utrzymaniem dróg gminnych i wewnętrznych na terenie gminy Nowy Wiśnicz w Urzędzie Miejskim w Nowym Wiśniczu jest: Pan....., tel. kontaktowy:

Całodobowy dyżur pełniony jest w Rejonach (miejscowościach) pod wskazanymi poniżej numerami telefonów. Dyżurni zobowiązani są do udzielania informacji o aktualnych warunkach pogodowych, przejezdności dróg i ewentualnych utrudnieniach na drogach gminnych.

Całodobowy kontakt telefoniczny do wykonawców Zimowego Utrzymania Dróg, względnie do dyspozytora

- ▶ Część I utrzymanie dróg gminnych i wewnętrznych na terenie m. Nowy Wiśnicz -
- ▶ Część II utrzymanie dróg gminnych i wewnętrznych na terenie m. Królówka cz.1 -
- ▶ Część III utrzymanie dróg gminnych i wewnętrznych na terenie m. Królówka cz.2 -
- ▶ Część IV utrzymanie dróg gminnych i wewnętrznych na terenie m. Leksandrowa -
- ▶ Część V utrzymanie dróg gminnych i wewnętrznych na terenie m. Łomna -
- ▶ Część VI utrzymanie dróg gminnych i wewnętrznych na terenie m. Kobyle -
- ▶ Część VII utrzymanie dróg gminnych i wewnętrznych na terenie m. Chronów -
- ▶ Część VIII utrzymanie dróg gminnych i wewnętrznych na terenie m. Olchawa -

- ▶ Część IX utrzymanie dróg gminnych i wewnętrznych na terenie m. Muchówka -
- ▶ Część X utrzymanie dróg gminnych i wewnętrznych na terenie m. Połom Duży -
- ▶ Część XI utrzymanie dróg gminnych i wewnętrznych na terenie m. Kopaliny (Kopaliny Pogwizdowskie) -
- ▶ Utrzymanie dróg gminnych i wewnętrznych na terenie części m. Nowy Wiśnicz, Stary Wiśnicz, Wiśnicz Mały, Kopaliny – Zakład Usług Komunalnych, Rynek 16, 32-720 Nowy Wiśnicz
tel: 14 612 84 82, 669 190 992

Niezależnie od skali działań podjętych przez „SŁUŻBY DROGOWE” kierowcy muszą pamiętać, że:

- **Należy na sezon zimowy zmienić opony na dostosowane do tego okresu lub korzystać z opon wielosezonowych!**
- **Ze względu na zmienne warunki atmosferyczne, w czasie korzystania z dróg publicznych i wewnętrznych w okresie zimowym niezbędne jest dostosowanie prędkości do występujących warunków na drodze (przyczyną prawie 40% kolizji drogowych jest niedostosowanie prędkości do panujących na drodze warunków)!**
- **Zakazane jest wyprzedzanie na drodze pracującego sprzętu odśnieżnego i usuwającego gołoledź oraz niedopuszczalne jest omijanie samochodów, które zatrzymały się na drodze w oczekiwaniu na zakończenie odśnieżania bądź zwalczania śliskości!**
- **Przejeżdżając obok sprzętu pracującego przy zimowym utrzymaniu dróg należy zachować bezpieczny odstęp - w ten sposób nie utrudniamy pracy operatorowi i nie narażamy swojego pojazdu na niebezpieczeństwo uszkodzenia!**
- **Służba drogowa poprzez swoje działanie może jedynie złagodzić utrudnione dla użytkowników warunki poruszania się pojazdów, a nie całkowicie je zlikwidować, bo nie jest w stanie zabezpieczyć ich na takim poziomie jak w okresie letnim!**

1. POJĘCIA I INFORMACJE OGÓLNE Z ZAKRESU ZIMOWEGO

UTRZYMANIA DRÓG

1.1. Pojęcia ogólne

ODSNIEŻANIE - ma na celu usunięcie śniegu z jezdni i poboczy dróg oraz obiektów towarzyszących, jakimi są zatoki autobusowe, parkingi, chodniki itp.

Zakresy prac prowadzonych przy odśnieżaniu dróg oraz technologia robót wynikają z aktualnie obowiązujących standardów utrzymania.

Wybór systemu odśnieżania zależy od:

- standardu zimowego utrzymania dróg,
- warunków atmosferycznych,
- możliwości finansowych administracji drogowej,
- aktualnego stanu utrzymania dróg.

Poszczególnym standardom zimowego utrzymania dróg przypisane są minimalne poziomy utrzymania powierzchni jezdni oraz dopuszczalne odstępstwa od standardu w warunkach występowania opadów śniegu lub śliskości zimowej, jak również dopuszczalny maksymalny czas występowania tych odstępstw (określonych w standardach ZUD). W przypadkach skrajnie niekorzystnych i niestabilizowanych warunków atmosferycznych i pogodowych (zawieje i zamiecie śnieżne, długotrwałe burze śnieżne niweczące efekty odśnieżania dróg), osiągnięcie i utrzymanie na drogach standardu docelowego może być niewykonalne.

Organizację pracy należy wtedy dostosować do aktualnych, zmieniających się warunków na drogach i przyjmować niekonwencjonalne rozwiązanie, np. odśnieżanie tylko jednego pasa ruchu i prowadzenie pojazdów konwojami organizowanymi przy udziale policji, zaczynając od dróg o największym natężeniu ruchu.

GOŁOLEDŹ - jest to rodzaj śliskości zimowej powstałej z utworzenia się warstwy lodu grubości do 1,0 mm na skutek opadu mgły roszącej, mżawki lub deszczu na nawierzchni o ujemnej temperaturze. Występuje przy ujemnej lub nieznacznie wyższej od 0°C temperaturze powietrza. Tak powstała warstwa lodu ma jednakową grubość na całej powierzchni jezdni. Gołoledź występuje wtedy, gdy zaistnieją równocześnie trzy następujące warunki:

- temperatura nawierzchni jest ujemna,
- temperatura powietrza jest w granicach -6°C do +1°C,
- względna wilgotność powietrza jest większa od 85%.

LODOWICA - jest to rodzaj śliskości zimowej powstałej w wyniku utworzenia się warstwy lodu o grubości do kilku centymetrów z zamarznięcia nieusuniętej z nawierzchni wody pochodzącej ze stopnienia śniegu, lodu lub opadu deszczu. Lodowica występuje wtedy, gdy po odwilży lub opadzie deszczu, nad powierzchnią jezdni obniżyła się temperatura powietrza poniżej 0°C. Im szybsze jest obniżenie temperatury, tym zjawisko lodowicy jest intensywniejsze. Tak powstała warstwa lodu, ma zwykle różną grubość na całej powierzchni jezdni.

ŚLISKOSC POŚNIEGOWA - jest to rodzaj śliskości zimowej powstającej w wyniku zalegania na jezdni przymarzniętej do nawierzchni pozostałości nieusuniętego ubitego śniegu, pokrywającego ją całkowicie lub częściowo warstwą o grubości kilku milimetrów.

SZRON - jest to osad lodu, mający na ogół wygląd krystaliczny, przybierający kształt lasek, igiełek itp. Tworzy się w procesie bezpośredniej kondensacji pary wodnej z powietrza przy temperaturze poniżej 0°C.

SZADŹ - jest to osad atmosferyczny utworzony z ziarenek lodu rozdzielonych pęcherzykami powietrza, powstający z nagłego zamarzania przechłodzonych kropelek wody (mgły lub chmury), gdy temperatura wyziębionych powierzchni jest niższa lub nieznacznie wyższa od 0°C.

1.2. Materiały do usuwania śliskości zimowej

Do usuwania i łagodzenia skutków śliskości zimowej należy stosować następujące środki chemiczne i materiały uszorstniające:

- a) materiały chemiczne w postaci stałej:

- sól ,

b) niechemiczne:

- piasek o średnicy cząstek od 0,1 do 1 mm,
- kruszywo naturalne o uziarnieniu do 2-8 mm.

1.3. Dobór materiałów do usuwania śliskości w zależności od panujących warunków pogodowych

W zależności od typu spodziewanej lub już występującej śliskości należy stosować odpowiednie metody (dawki) materiałów.

Zapobieganie powstaniu gołoledzi

Działalność należy rozpocząć po stwierdzeniu, że temp. nawierzchni jest ujemna, temp. powietrza wynosi od -6°C do $+1^{\circ}\text{C}$, a względna wilgotność powietrza osiągnęła 85% i dalej wzrasta. Należy wówczas rozsypać środki obniżające temp. zamarzania wody na całej szerokości jezdni.

Zapobieganie powstaniu lodowicy

Działalność należy rozpocząć po stwierdzeniu, że temperatura powietrza obniżając się spadła do $+1^{\circ}\text{C}$, a na nawierzchni zalega warstewka wody lub mokrego śniegu, albo nawierzchnia jest wilgotna. Należy wówczas wykonać:

- mechaniczne oczyszczenie nawierzchni z topniejącego śniegu lub wody przed obniżeniem się temp. powietrza poniżej 0°C ,
- rozsypanie odladzających środków chemicznych.

Zapobieganie przymarzaniu śniegu do nawierzchni

Przed rozpoczęciem opadu śniegu należy rozsypać środki chemiczne.

Likwidowanie gołoledzi, szronu i cienkich warstw zlodowaciałego lub ubitego śniegu

Aby usunąć z nawierzchni warstw gołoledzi, szronu lub cienkie warstwy zlodowaciałego lub ubitego śniegu (do 4mm), należy rozsypać na jej powierzchni środki chemiczne. Grubych warstw lodu, zlodowaciałego i ubitego śniegu nie należy usuwać za pomocą środków chemicznych z uwagi na ochronę środowiska i wysokie koszty.

Likwidowanie świeżego opadu śniegu

Świeży opad śniegu należy usuwać wyłącznie mechanicznie. Tylko pozostałości po przejściach pługów można likwidować za pomocą materiałów chemicznych, rozsypując je na nawierzchni. W przypadku opadu o dużej intensywności, kiedy grubość warstwy spadłego śniegu przekroczy 5cm, posypywanie powtarza się. Niecelowe jest stosowanie środków chemicznych przy opadach śniegu w temp. niższej niż -15°C .

Likwidowanie grubych warstw lodu i zlodowaciałego śniegu (ponad 4 mm)

Warstwy takie powinny być usuwane z nawierzchni mechanicznie lub mechanicznie i chemicznie, tzn. po usunięciu mechanicznym warstw lodu lub śniegu można zastosować środki chemiczne do likwidacji cienkich pozostałości lodu i śniegu. Warstwy tego typu mogą być również uszorstniane przez posypywanie kruszywem z wydatkiem jednostkowym 60-100 g/m² jednorazowo.

Posypywanie należy powtarzać w miarę usuwania kruszywa przez wiatr i ruch pojazdów.

Rodzaje kruszywa należy dobierać zależnie od lokalnych warunków.

Uszorstnianie ubitego śniegu

Do uszorstnienia ubitego śniegu należy stosować jedno lub dwukrotne posypanie w ciągu dnia kruszywem z wydatkiem jednostkowym każdorazowo 100 - 150 g/m². Rodzaje kruszywa należy stosować zależnie od lokalnych warunków.

2. ZASADY PROWADZENIA ZIMOWEGO UTRZYMANIA DRÓG GMINNYCH I WEWNĘTRZNYCH NA TERENIE GMINY NOWY WIŚNICZ

Gmina Nowy Wiśnicz administruje siecią dróg gminnych i wewnętrznych na terenie gminy Nowy Wiśnicz objętych zimowym utrzymaniem o sumarycznej długości: drogi gminne - 62,43 km, drogi wewnętrzne – 72,51km

Zimowe utrzymanie dróg (ZUD) - to prace mające na celu zmniejszenie lub ograniczenie zakłóceń ruchu drogowego wywoływanych czynnikami atmosferycznymi takimi jak śliskość zimowa oraz opady śniegu. Zasady prac prowadzonych przy ZUD oraz technologia robót wynikają z aktualnie obowiązujących standardów utrzymania. Poszczególnym standardom ZUD przypisane są minimalne poziomy utrzymania powierzchni jezdni oraz dopuszczalne odstępstwa od standardu w warunkach występowania opadów śniegu lub śliskości zimowej, jak również dopuszczalny maksymalny czas występowania tych odstępstw. W przypadkach skrajnie niekorzystnych i nieustabilizowanych warunków atmosferycznych i pogodowych (zawieje i zamiecie śnieżne, długotrwałe burze śnieżne niweczące efekty odśnieżania dróg), osiągnięcie i utrzymanie na drogach standardu docelowego może być niewykonalne. Do zimowego utrzymania dróg zalicza się między innymi:

- działania organizacyjno - techniczne realizowane przez służbę drogową lub wykonawców w poszczególnych miejscowościach gminy Nowy Wiśnicz,
- przygotowanie materiałów do usuwania śliskości (przez usuwanie rozumie się również zapobieganie jej występowaniu),
- usuwanie śniegu z dróg,
- usuwanie śliskości zimowej poprzez stosowanie topników do odladzania jezdni lub materiałów uszorstniających,
- prace porządkowe po sezonie zimowym.

3. PLAN ZIMOWEGO UTRZYMANIA DRÓG GMINNYCH I WEWNĘTRZNYCH W SEZONIE ZIMOWYM 2024/2025

Plan zimowego utrzymania dróg gminnych i wewnętrznych obejmuje utrzymanie dróg gminnych i wewnętrznych na terenie gminy Nowy Wiśnicz w miejscowościach: Nowy Wiśnicz, Królówka, Leksandrowa, Łomna, Kobyle, Chronów, Olchawa, Muchówka, Połom Duży, Kopaliny (Kopaliny Pogwizdowskie).

Gmina Nowy Wiśnicz będzie prowadzić bezpośrednio akcję zimowego utrzymania dróg gminnych i wewnętrznych na terenie wymienionych powyżej miejscowości.

Prace związane z zimowym utrzymaniem dróg gminnych i wewnętrznych tj. odśnieżanie i zwalczanie śliskości (do posypywania dróg gminnych mogą być stosowane tylko te środki, które określa Rozporządzenie Ministra Środowiska z dnia 27 października 2005 r. w sprawie rodzajów i warunków stosowania środków, jakie mogą być używane na drogach publicznych⁶

oraz ulicach i placach (Dz. U. z 2005 r. nr 230 poz. 1960) prowadzone są w terenie przez podmioty wyłonione w ramach postępowania przetargowego. Służby Urzędu Miejskiego w Nowym Wiśniczu koordynują i nadzorują wykonywanie tych prac.

Zakłada się, że Wykonawcy posiadają bazy w miejscach położonych na terenie danej miejscowości, na których składują środki do zwalczania śliskości w ramach podpisanych umów na realizację ZUD tj. materiały w ilościach niezbędnych do zabezpieczenia prowadzenia zimowego utrzymania dróg gminnych i wewnętrznych. Na terenie baz będzie znajdował się sprzęt w gotowości do przeprowadzenia akcji czynnej.

Zakwalifikowanie poszczególnych dróg do zimowego utrzymania oraz określenie standardu i kolejności odśnieżania jest wynikiem przyjętych założeń:

- zakres i standard zimowego utrzymania dróg gminnych i wewnętrznych uzależniony jest od możliwości finansowych Gminy Nowy Wiśnicz.
- zimowe utrzymanie dróg winno zapewnić bezpieczeństwo w ruchu drogowym na drogach gminnych i wewnętrznych,
- zimowym utrzymaniem winny być w pierwszej kolejności objęte drogi o regularnej komunikacji zbiorowej (**oznaczone w wykazie literą L**)
- w planie zimowego utrzymania dróg uwzględnia się doświadczenia z lat ubiegłych,
- zimowym utrzymaniem będą objęte również drogi o nawierzchni gruntowej oraz twardej nieulepszonej - np. tłuczniowe.

2.2. Standard zimowego utrzymania dróg gminnych i wewnętrznych.

Opis standardu utrzymania drogi	Dopuszczalne odstępstwa od stanu nawierzchni opisanego standardem, z określeniem czasu w jakim skutki danego zjawiska atmosferycznego powinny być usunięte (zlikwidowane) - po ustaniu opadów śniegu lub od stwierdzenia wystąpienia zjawiska atmosferycznego	
Jezdnia wraz z pobocząmi odśnieżana na całej szerokości drogi. Jezdnia posypana na: - skrzyżowaniach z drogami, - odcinkach o spadkach >4%, - przystankach autobusowych, - mostach, przepustach, - i innych miejscach-odcinkach decydujących o możliwości ruchu.	Śnieg (dotyczy jezdni i poboczy): - luźny - do 10 godz. - błoto pośniegowe - do 16 godz. - zajeżdżony śnieg - może występować - zaspasy, języki śniegowe lokalne - do 16 godz. Utrudnienia dla samochodów osobowych: - dopuszcza się przerwy w komunikacji do 12 godz.*	Gołedź - do 6 godz. Szron - do 6 godz. Szadź - do 6 godz. Lodowica - do 6 godz.

* W warunkach ekstremalnych tj.: przy intensywnych opadach śniegu (zawieje, zamieci śnieżne) zakłócenia w komunikacji mogą trwać dłużej.

2.3. Okres zimowego utrzymania dróg:

OKRES ZIMOWEGO UTRZYMANIA DRÓG GMINNYCH I WEWNĘTRZNYCH DLA WSZYSTKICH MIEJSCOWOŚCI USTALA SIĘ OD DNIA 29 PAŹDZIERNIKA 2024 R. DO DNIA 15 KWIETNIA 2025 R.

Rozpoczęcie prowadzenia akcji zimowego utrzymania dróg wyznacza upoważniony pracownik Urzędu Miejskiego w Nowym Wiśniczu, ewentualnie inna osoba upoważniona.

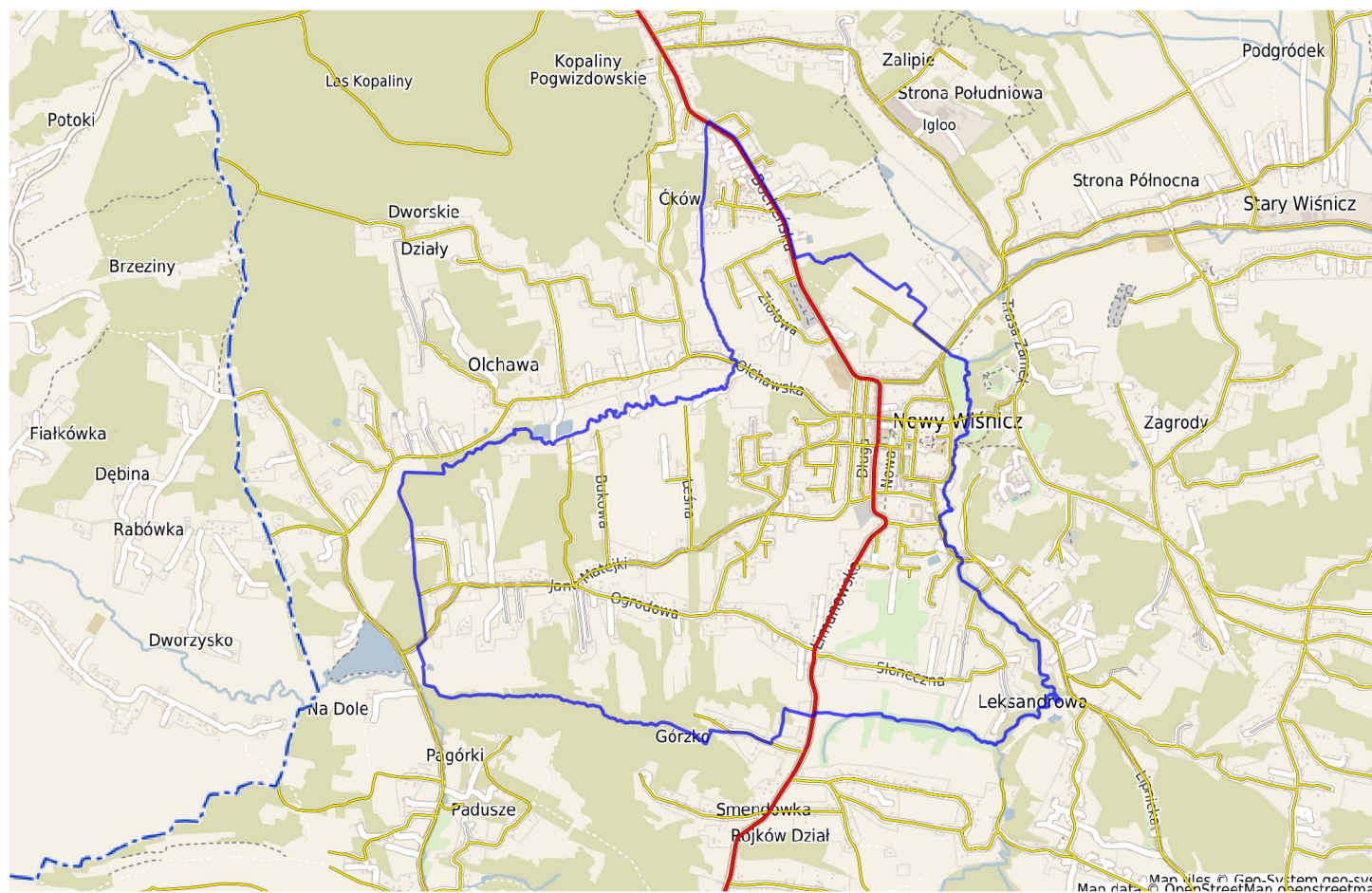
Odcinki dróg, na których odbywa się komunikacja publiczna lub przewozy pracownicze, będą patrolowane przez Wykonawcę (w dni wskazujące na możliwość wystąpienia zjawisk) do godz. 5:00 rano i wg potrzeb zostaną odśnieżone i posypane materiałem uszorstniającym, środkami chemicznymi lub mieszanką tych materiałów do godziny 5:00 rano w wykazie oznaczone literą L. Pozostałe drogi powinny być przejezdne do godz. 7:00 rano w wykazie oznaczone literą D.

CZEŚĆ I - WYKAZ DRÓG MIEJSCOWOŚCI NOWY WIŚNICZ DO ZIMOWEGO UTRZYMANIA DRÓG 2024/2025

L.p	Nazwa ulicy	Długość drogi	Nr drogi / działki	W kierunku
1.	ul.Leśna gminna D	300mb	580861K	
2.	ul.Matejki gminna L	2820mb	580279K, 580280K	
3.	ul.Oгородowa gminna L	1209mb	580280K	
4.	ul.Pogodna gminna L	281mb	580867K	
5.	ul.Słowackiego gminna L	169mb	580786K	
6.	ul.Słoneczna gminna L	1751mb	580299K	
7.	Ul.Sienkiewicza gminna L	302mb	580790K	
8.	Ul.Szkolna gminna L	244mb	580296K	
9.	Ul.Wyspiańskiego gminna D	215mb	580863K	
10.	Ul.Wiśniowa gminna D	104mb	580864K	
11.	Ul.Widok wewnętrzna D	682mb	259	
12.	Ul.Zielona wewnętrzna D	291mb	865/33, 865/38, 865/31, 865/23	
13.	Ul.Żydowska gminna L	125mb	580853K	
14.	Droga wewnętrzna D	510mb	165, 151	
15.	Droga wewnętrzna D	300mb	204/3, 204/4, 194/2	
16.	Droga wewnętrzna D	180mb	190	
17.	Ul.Bukowa wewnętrzna D	910mb	303	
18.	Ul.Brodzińskiego wewnętrzna D	404mb	105, 492	
19.	Ul.Brząkowskiego gminna D	288mb	580869K	
20.	Ul.Chrobrego wewnętrzna D	151mb	833/23	
21.	Ul.Długa gminna L	392mb	580297K	
22.	Ul.Fishera gminna L	165mb	580293K	
23.	Ul.Głowackiego gminna L	406mb	580298K	
24.	Ul.Jagiellońska wewnętrzna D	88mb	860/29	
25.	Ul.Klonowa gminna D	149mb	580871K	
26.	Ul.Konopnickiej gminna L	674mb	580851K	
27.	Ul.Konopnickiej wewnętrzna D	40mb	374/33	
27.	Ul.Królowej Jadwigi gminna D	324mb	580872K	
28.	Ul.Kwiatowa gminna D	79mb	580862K	
29.	Ul.Kossaka gminna L	550mb	580787K	
30.	Ul.Krzywa gminna L	149mb	580789K	
31.	Ul.W.Jagielly wewnętrzna D	150mb	860/28/29, 861/15	
32.	ul. Leśna wewnętrzna D	815mb	327/11	Oczyszczalnia
33.	Ul Widok wewnętrzna D	640mb	259	Skrzyżowanie ul.Matejki z ul.Oгородową
RAZEM:				
Drogi gminne		10696mb		
Drogi wewnętrzne		5161mb		

LEGENDA:

L – droga lokalna (wykonanie usługi na drodze oznaczonej symbolem L – w pierwszej kolejności)
D – droga dojazdowa (wykonanie usługi na drodze oznaczonej symbolem D – w drugiej kolejności)



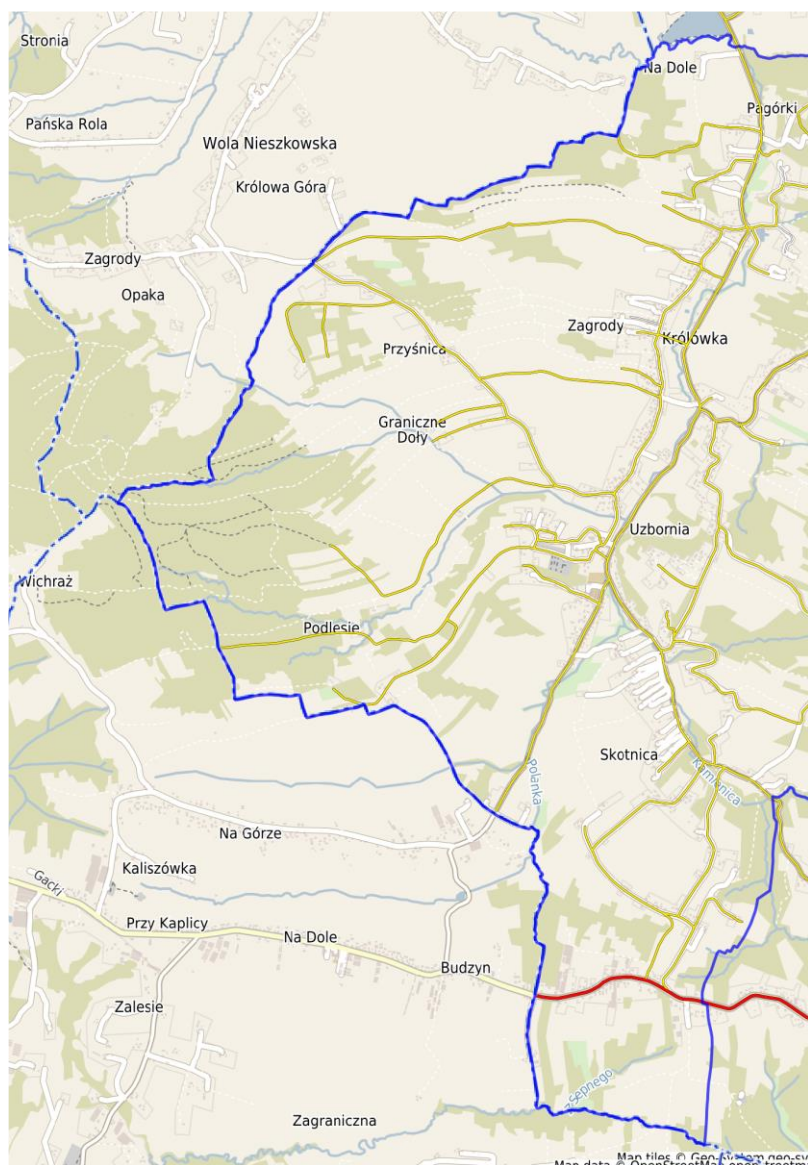
CZEŚĆ II - WYKAZ DRÓG MIEJSCOWOŚCI KRÓLÓWKA cz.1 DO ZIMOWEGO UTRZYMANIA DRÓG 2024/2025

L.p	Nazwa ulicy	Długość drogi	Nr drogi / działki	W kierunku
1.	Droga gminna L	2300mb	580281K	Nowa Wieś
2.	Droga gminna L	1600mb	580275K	w/s Muchówki
3.	Droga wewnętrzna L	3000mb	Uzbornia I	
4.	Droga wewnętrzna L	840mb	Uzbornia II	
5.	Droga wewnętrzna D	570	137/1	
5	Droga wewnętrzna L	2200mb	Pagorki	
RAZEM: Drogi gminne		3900mb		
Drogi wewnętrzne		6610mb		

LEGENDA:

L – droga lokalna (wykonanie usługi na drodze oznaczonej symbolem L – w pierwszej kolejności)

D – droga dojazdowa (wykonanie usługi na drodze oznaczonej symbolem D – w drugiej kolejności)



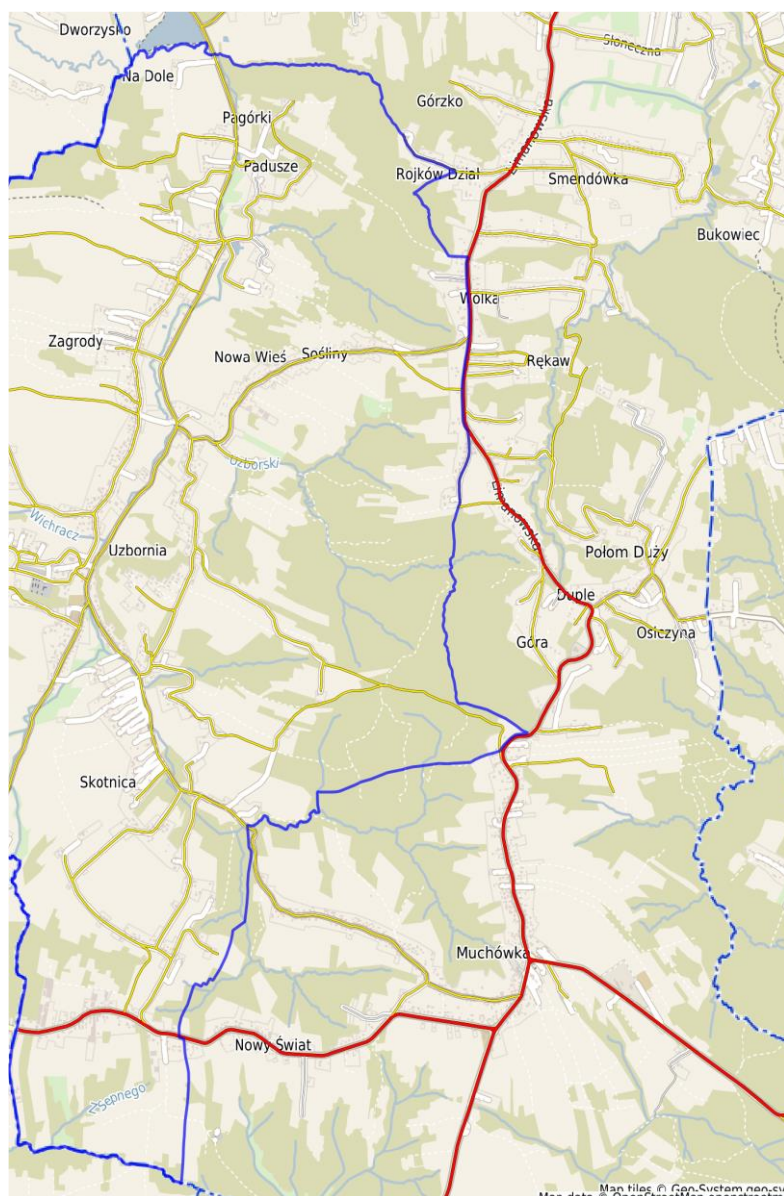
CZEŚĆ III - WYKAZ DRÓG MIEJSCOWOŚCI KRÓLÓWKA cz.2 DO ZIMOWEGO UTRZYMANIA DRÓG 2024/2025

L.p.	Nazwa ulicy		Długość drogi	Nr drogi / działki	W kierunku
1.	Droga gminna	L	1940mb	580285K	Nadole
2.	Droga gminna	L	2600mb	580283K	Wola Nieszkowska
3.	Droga wewnętrzna	L	860mb	Nadole	
5.	Droga wewnętrzna	L	2300mb	Przyśnica	
6.	Droga wewnętrzna	L	3930mb	K/Kościół/cmentarz	
7.	Droga wewnętrzna	D	120mb	3226	
8.	Droga wewnętrzna	L	1660mb	Skotnica I	
9.	Droga wewnętrzna	L	2048mb	Skotnica II	
RAZEM:		Drogi gminne	4540mb		
		Drogi wewnętrzne	10918mb		

LEGENDA:

L – droga lokalna (wykonanie usługi na drodze oznaczonej symbolem L – w pierwszej kolejności)

D – droga dojazdowa (wykonanie usługi na drodze oznaczonej symbolem D – w drugiej kolejności)



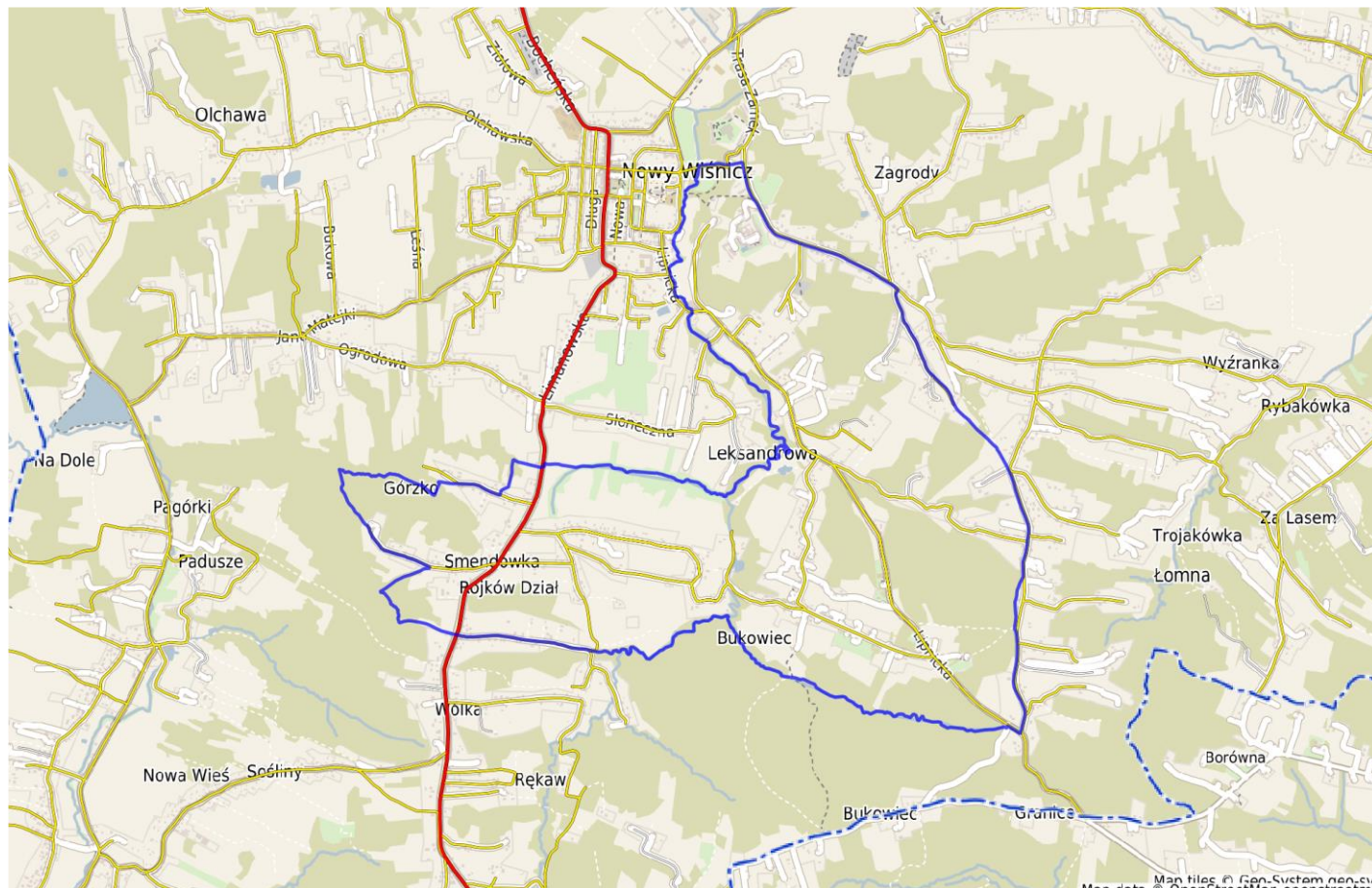
CZEŚĆ IV - WYKAZ DRÓG MIEJSCOWOŚCI LEKSANDROWA DO ZIMOWEGO UTRZYMANIA DRÓG 2024/2025

L.p.	Nazwa ulicy		Długość drogi	Nr drogi / działki	W kierunku
1.	Droga gminna	L	1470mb	580286K/ 312/1, 312/2, 312/3	Leksandrowa I
2.	Droga gminna	L	1200mb	580287K/ 131, 259/2, 261/2, 271/3, 271/6	Leksandrowa II
3.	Droga wewnętrzna	D	470mb	281/4, 283/2, 289/2	
4.	Droga wewnętrzna	L	410mb	280	
5.	Droga wewnętrzna	L	900mb	121	
6.	Droga wewnętrzna	L	620mb	139, 138/1	
7.	Droga wewnętrzna	D	600mb	79	
8.	Droga wewnętrzna	D	300mb	28/2, 67/1, 45/4	
9.	Droga wewnętrzna	D	120mb	22	
10.	Droga wewnętrzna	D	600mb	53	
11.	Droga wewnętrzna	L	1100mb	301	
12.	Droga wewnętrzna	D	300mb	21/2, 33/1, 34/1	
13.	Droga wewnętrzna	D	110mb	425/1	
14.	Droga wewnętrzna	D	220mb	342	
RAZEM:		Drogi			
gminne		Drogi	2670mb		
wewnętrzne			5750mb		

LEGENDA:

L – droga lokalna (wykonanie usługi na drodze oznaczonej symbolem L – w pierwszej kolejności)

D – droga dojazdowa (wykonanie usługi na drodze oznaczonej symbolem D – w drugiej kolejności)



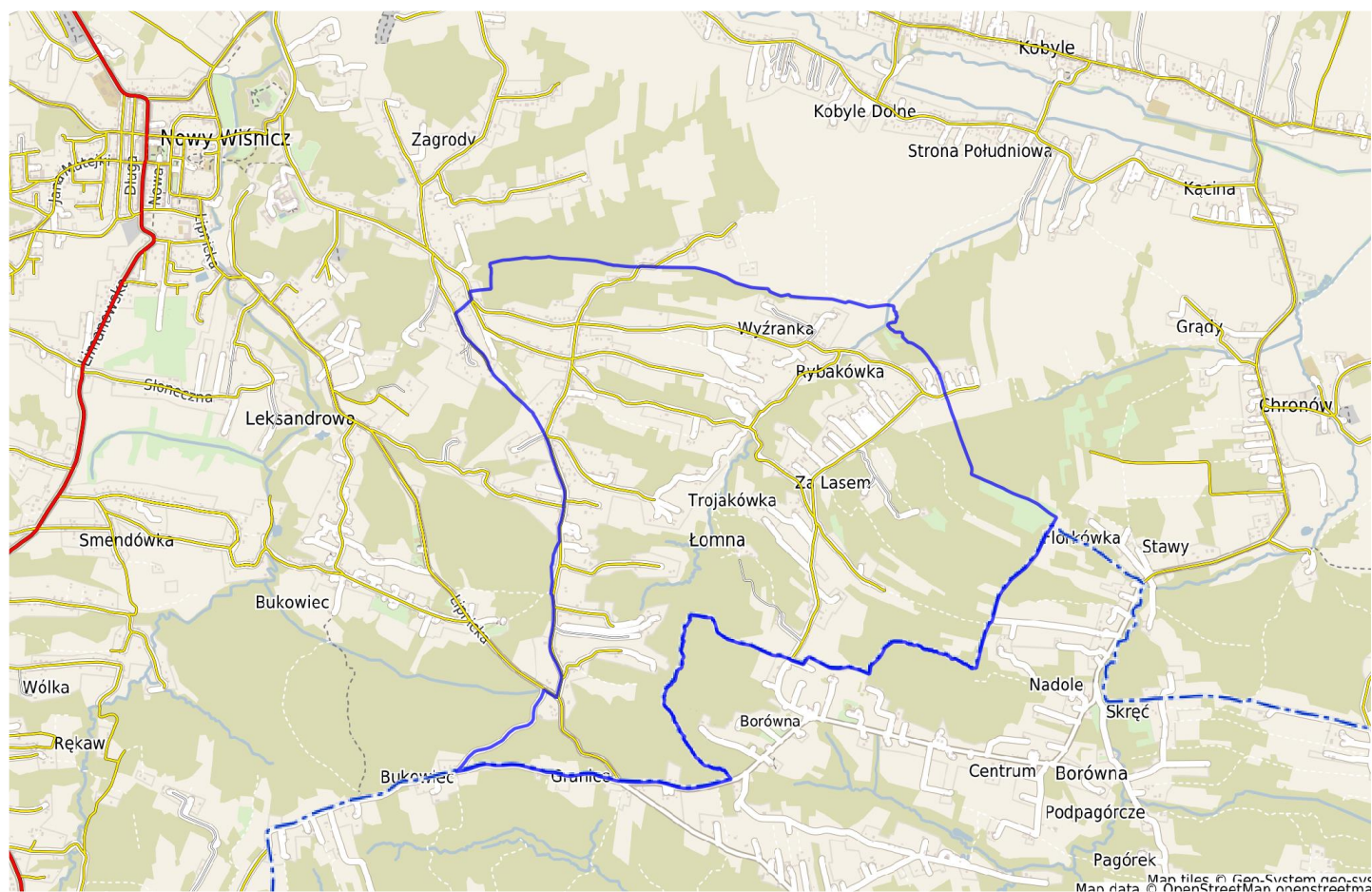
CZEŚĆ V - WYKAZ DRÓG MIEJSCOWOŚCI ŁOMNA DO ZIMOWEGO UTRZYMANIA DRÓG 2024/2025

L.p	Nazwa ulicy	Długość drogi	Nr drogi / działki	W kierunku
1.	Droga gminna L	1000mb	580860K/ 21, 2068	Łomna – Stary Wiśnicz
2.	Droga gminna L	1900mb	580875K/ 58/1	Łomna - Bukowiec
3.	Droga wewnętrzna L	780mb	44, 50	
4.	Droga wewnętrzna D	900mb	189, 151/4, 151/6, 152/4, 188/2, 153/3, 155/3, 156/2, 158/2	
5.	Droga wewnętrzna D	960mb	192	
6.	Droga wewnętrzna D	150mb	207	
7.	Droga wewnętrzna L	620mb	120/4, 120/3, 120/5, 120/6, 126/6, 371, 162, 146, 407, 406, 405, 165/1, 409, 204, 205	
8.	Droga wewnętrzna L	1000mb	420	
9.	Droga wewnętrzna D	660mb	470, 481/1	
10.	Droga wewnętrzna D	160mb	489/2	
11.	Droga wewnętrzna D	510mb	515	
12.	Droga wewnętrzna D	450mb	623	
13.	Droga gminna L	1600mb	580276K/ 324	Łomna - Borówna
14.	Droga wewnętrzna D	200mb	99	
15.	Droga wewnętrzna D	416mb	129/2, 128/2, 145/5, 127/4	
16.	Droga wewnętrzna D	280mb	1500/1	
17.	Droga wewnętrzna L	630mb	638	
18.	Droga wewnętrzna D	120mb	528/11	
19.	Droga wewnętrzna D	260mb	396	
20.	Droga wewnętrzna D	280mb	543	
21.	Droga wewnętrzna D	517mb	349	Tańczące Ogrody
RAZEM:				
Drogi gminne		2900mb		
Drogi wewnętrzne		10493mb		

LEGENDA:

L – droga lokalna (wykonanie usługi na drodze oznaczonej symbolem L – w pierwszej kolejności)

D – droga dojazdowa (wykonanie usługi na drodze oznaczonej symbolem D – w drugiej kolejności)



CZEŚĆ VI - WYKAZ DRÓG MIEJSCOWOŚCI KOBYLE DO ZIMOWEGO UTRZYMANIA DRÓG 2024/2025

L.p.	Nazwa ulicy		Długość drogi	Nr drogi / działki	W kierunku
1.	Droga gminna	L	2300mb	580282K	Str. Południowa
2.	Droga wewnętrzna	L	400mb	790/1, 1080	Łącznik Stary Wiśnicz
3.	Droga wewnętrzna	L	500mb	580876K/ 983, 964	1393, k/Kościół
4.	Droga wewnętrzna	D	60mb	742/6	Do szkoły
5.	Droga wewnętrzna	D	350mb	868/8, 454/6, 868/10	868/12, 454/7, Cmentarz
6.	Droga wewnętrzna	D	410mb	1397	Od Chronowa
7.	Droga wewnętrzna	D	400mb	541	
8.	Droga wewnętrzna	D	100mb	945/2	Na boisko
9.	Droga wewnętrzna	D	370mb	587	
10.	Droga wewnętrzna	D	890mb	584	
RAZEM: Drogi gminne			2300mb		
Drogi wewnętrzne			3480mb		

LEGENDA:

L – droga lokalna (wykonanie usługi na drodze oznaczonej symbolem L – w pierwszej kolejności)

D – droga dojazdowa (wykonanie usługi na drodze oznaczonej symbolem D – w drugiej kolejności)



CZEŚĆ VII - WYKAZ DRÓG MIEJSCOWOŚCI CHRONÓW DO ZIMOWEGO UTRZYMANIA DRÓG 2024/2025

L.p.	Nazwa ulicy		Długość drogi	Nr drogi / działki	W kierunku
1.	Droga gminna	L	3300mb	580273K / 501, 493	Chronów - Krasna Góra
2.	Droga gminna	L	1400mb	580272K/ 413, 313	Chronów - Łopuszna
3.	Droga gminna	L	1389mb	580858K/ 500, 467/1, 345	Chronów - Dębina
4.	Droga gminna	D	770mb	580288K/ 164	Chronów – Łopuszna Dolna - Uszew
5	Droga wewnętrzna	L	842mb	175,176, 205	Ul.Chronowska - Uszew
6	Droga gminna	D	800mb	580857K/ 366, 264	Chronów - Rynek
7	Droga gminna	L	1200mb	580856K/ 799, 808	Chronów – Granice (winnica)
8	Droga wewnętrzna	D	300mb	724	
9	Droga wewnętrzna	D	100mb	671	
10	Droga wewnętrzna	D	300mb	528	
11	Droga wewnętrzna	D	200mb	658	
12	Droga wewnętrzna	D	520mb	623,600,603/1	
13	Droga wewnętrzna	D	500mb	594	
14	Droga wewnętrzna	D	85mb	620/9	
14	Droga wewnętrzna	D	130mb	691	
14	Droga wewnętrzna	D	500mb	795	
15	Droga wewnętrzna	D	200mb	561	
16	Droga wewnętrzna	D	200mb	379/4	
17	Droga wewnętrzna	L	1400mb	48/1	Łącznik do ul.Chronowskiej
18	Droga wewnętrzna	D	475 mb	408/3, 408/2, 408/1	
19	Droga wewnętrzna	D	420mb	704 781	

RAZEM:

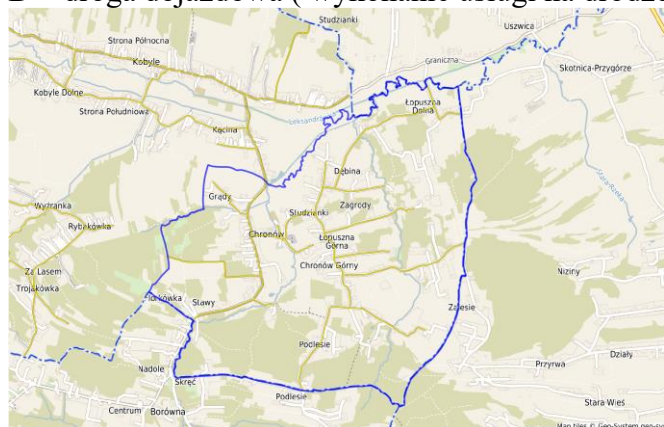
Drogi gminne 8859mb

Drogi wewnętrzne 6172mb

LEGENDA:

L – droga lokalna (wykonanie usługi na drodze oznaczonej symbolem L – w pierwszej kolejności)

D – droga dojazdowa (wykonanie usługi na drodze oznaczonej symbolem D – w drugiej kolejności)



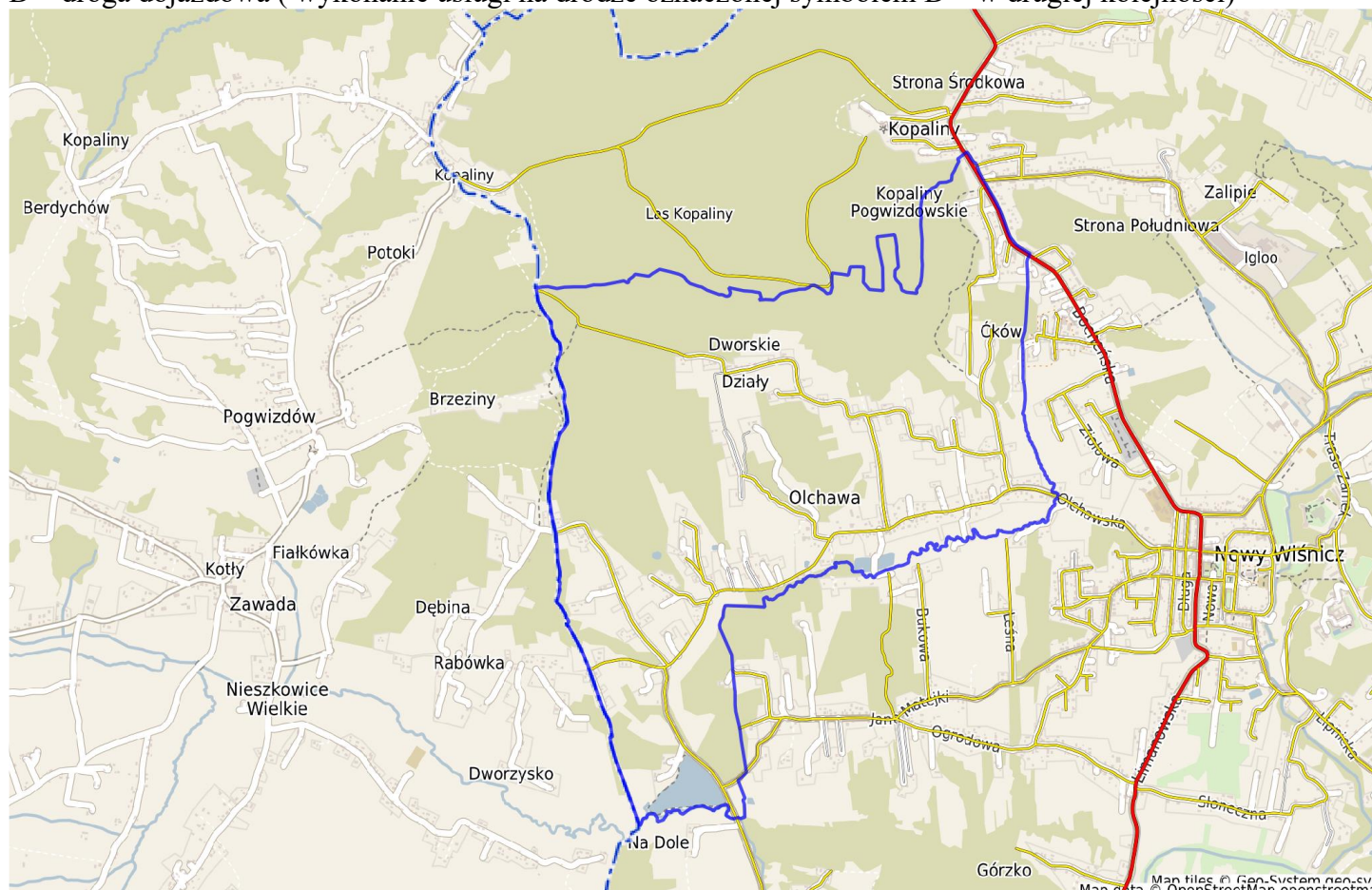
CZEŚĆ VIII - WYKAZ DRÓG MIEJSCOWOŚCI OLCHAWA DO ZIMOWEGO UTRZYMANIA DRÓG 2024/2025

L.p	Nazwa ulicy		Długość drogi	Nr drogi / działki	W kierunku
1.	Droga gminna	D	514mb	580785K/ 223	
2.	Droga wewnętrzna	D	1700mb	277, 317/1, 311, 299/1, 299/2, 381	
3.	Droga wewnętrzna	L	2800mb	Działy	
4.	Droga wewnętrzna	D	740mb	221/1, 221/2, 204	
5.	Droga wewnętrzna	D	350mb	Nowa droga	
6.	Droga wewnętrzna	D	350mb	15/2	
7.	Droga wewnętrzna	D	336mb	26	
8.	Droga wewnętrzna	L	1100mb	48	k/Nieszkowice
9.	Droga wewnętrzna	D	85mb	416	
RAZEM:		Drogi			
gminne		Drogi	514mb		
wewnętrzne			7461 mb		

LEGENDA:

L – droga lokalna (wykonanie usługi na drodze oznaczonej symbolem L – w pierwszej kolejności)

D – droga dojazdowa (wykonanie usługi na drodze oznaczonej symbolem D – w drugiej kolejności)



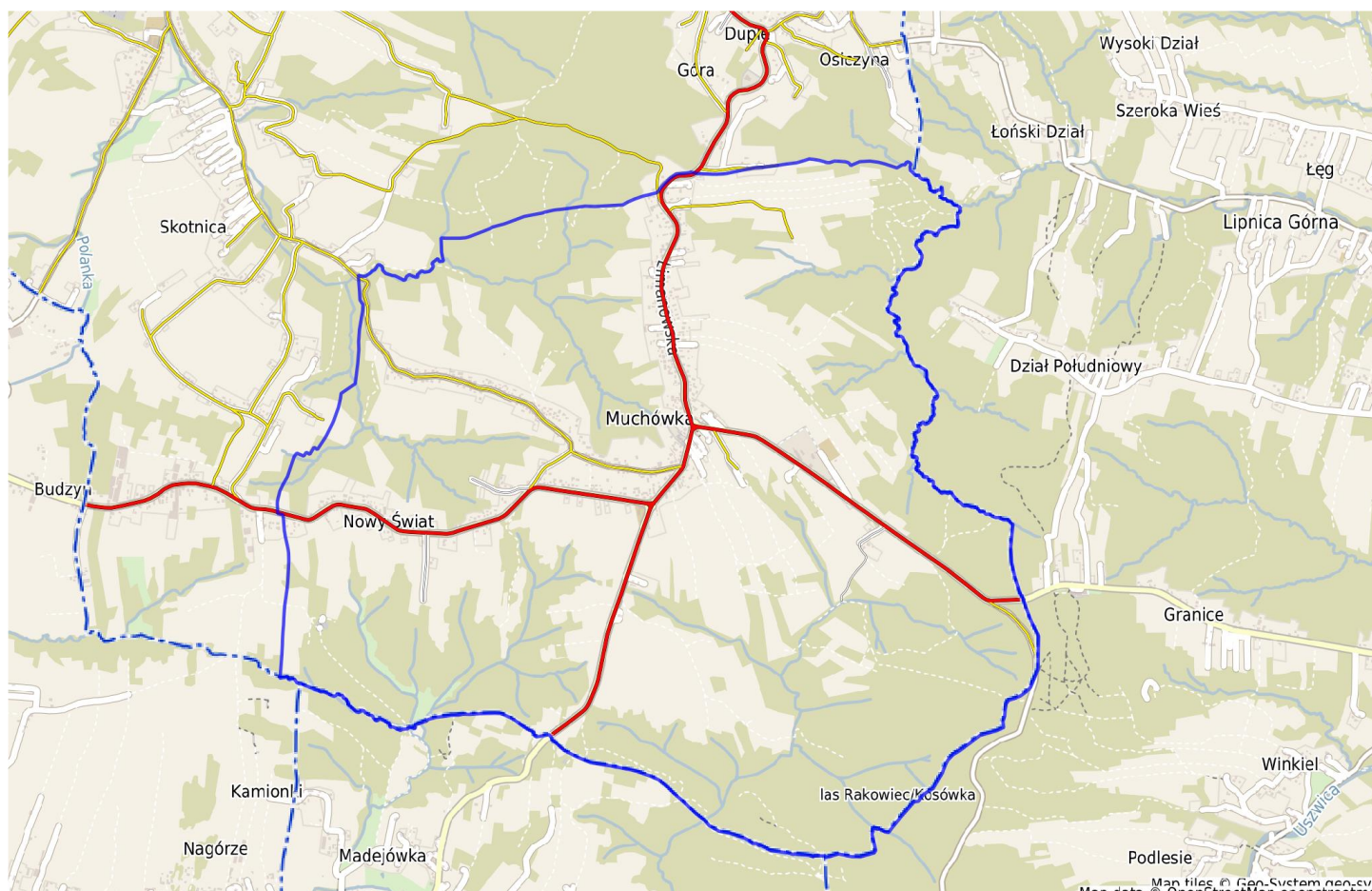
CZEŚĆ IX - WYKAZ DRÓG MIEJSCOWOŚCI MUCHÓWKA DO ZIMOWEGO UTRZYMANIA DRÓG 2024/2025

L.p.	Nazwa ulicy		Długość drogi	Nr drogi / działki	W kierunku
1.	Droga gminna	L	4000mb	580275K/ 110	Królówka - Muchówka
2.	Droga gminna	L	400mb	580859K/ 671	Muchówka
3.	Droga wewnętrzna	D	700mb	841, 1059/5, 1059/6, 1058/1, 1059/2, 1059/3, 1059/4	
4.	Droga wewnętrzna	D	300mb	Na cmentarz	
5.	Droga wewnętrzna	D	1000mb	884/1, 789/1	
6.	Droga do Ośrodka		60mb		
7.	Droga wewnętrzna	D	50mb	311	
8.	Droga wewnętrzna	D	130mb	481	K/Straży
RAZEM:		Drogi			
gminne		Drogi	4400mb		
wewnętrzne			2240mb		

LEGENDA:

L – droga lokalna (wykonanie usługi na drodze oznaczonej symbolem L – w pierwszej kolejności)

D – droga dojazdowa (wykonanie usługi na drodze oznaczonej symbolem D – w drugiej kolejności)



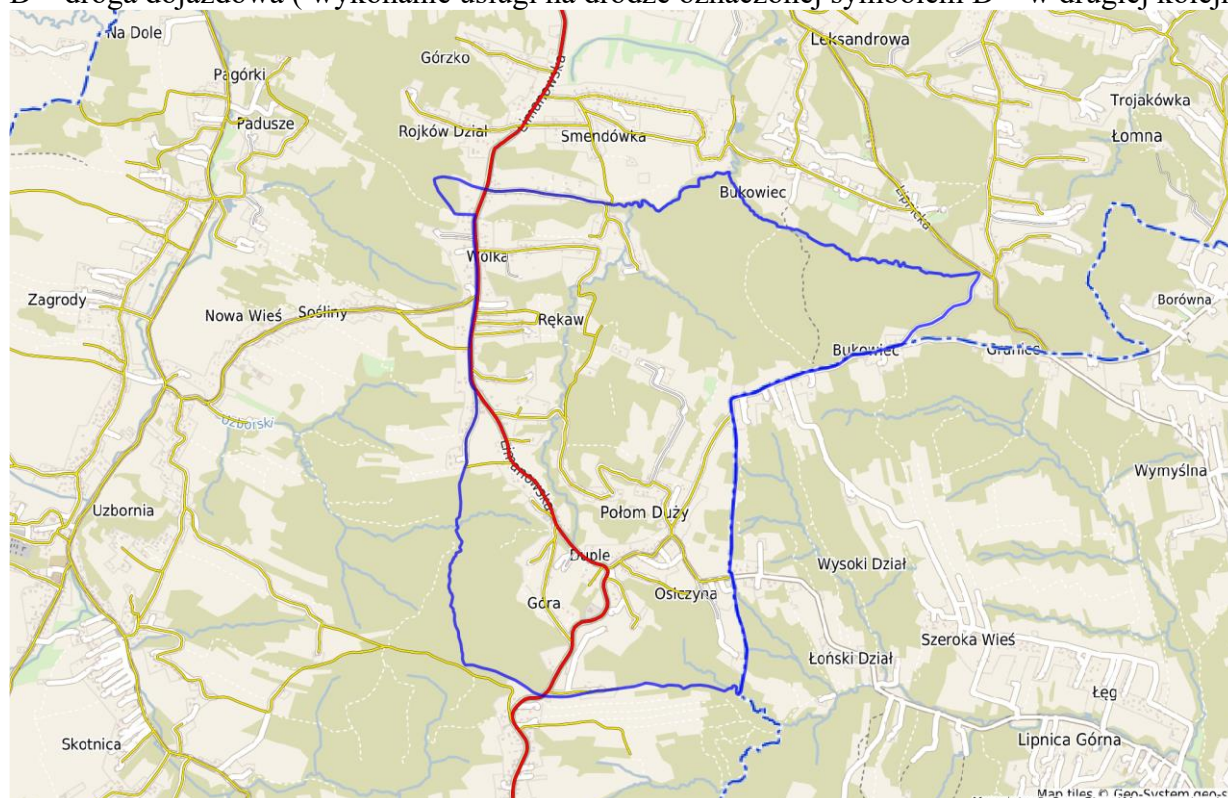
CZEŚĆ X - WYKAZ DRÓG MIEJSCOWOŚCI POŁOM DUŻY DO ZIMOWEGO UTRZYMANIA DRÓG 2024/2025

L.p.	Nazwa ulicy		Długość drogi	Nr drogi / działki	W kierunku
1.	Droga gminna	L	1350mb	580783K/ 226/1, 224, 217/1	
2.	Droga gminna	L	901mb	580781K/ 88	
3.	Droga gminna		420mb	580782K/ 209	
3.	Droga gminna	L	1100mb	580300K/ 6/1, 6/2, 72	
4.	Droga wewnętrzna	L	1650mb	226/2, 226/3, 226/4, 226/5, 384/5, 391/2, 428/2, 428/1	
5.	Droga wewnętrzna	L	740mb	412/2	
6.	Droga wewnętrzna	D	315mb	176	
7.	Droga wewnętrzna	D	260mb	142	
8.	Droga wewnętrzna	D	160mb	573/4, 573/3	
9.	Droga wewnętrzna	D	330mb	655	
10.	Droga wewnętrzna	D	300mb	599/1, 599/2, 599/3	
11.	Droga wewnętrzna	D	500mb	610/2	
12.	Droga wewnętrzna	D	240mb	347	
13.	Droga wewnętrzna	D	255mb	551	
14.	Droga wewnętrzna	D	180mb	25	
15.	Droga wewnętrzna	D	160mb	616/7	
RAZEM:		Drogi gminne 3771mb Drogi wewnętrzne 5090mb			

LEGENDA:

L – droga lokalna (wykonanie usługi na drodze oznaczonej symbolem L – w pierwszej kolejności)

D – droga dojazdowa (wykonanie usługi na drodze oznaczonej symbolem D – w drugiej kolejności)



CZĘŚĆ XI - WYKAZ DRÓG MIEJSCOWOŚCI KOPALINY (Kopaliny Pogwizdowskie) DO ZIMOWEGO UTRZYMANIA DRÓG 2024/2025

L.p.	Nazwa ulicy	Długość drogi	Nr drogi / działki	W kierunku
1	Droga wewnętrzna D	90mb	147/1,	Kopaliny Pogwizdowskie
2	Droga gminna L	370mb	580274K / 132	Kopaliny
RAZEM:				
Drogi gminne		370mb		
Drogi wewnętrzne		90mb		

LEGENDA:

L – droga lokalna (wykonanie usługi na drodze oznaczonej symbolem L – w pierwszej kolejności)

D – droga dojazdowa (wykonanie usługi na drodze oznaczonej symbolem D – w drugiej kolejności)

