

Inwestor:

Zarząd Dróg Powiatowych w Proszowicach
Jakubowice 75
32-100 Jakubowice

Adres inwestycji:

Miejscowość: Lelowice-Kolonia, dz. nr ewid. : 121404_2.0005. 197,
Gruszów Ibramowice, dz. nr ewid. 121404_2.0005.4/3, 121404_2.0005.3,
Pałecznicza, dz. nr ewid. 121404_2.0009.572/2, 121404_2.0009.573/2,
121404_2.0009.615/2, 121404_2.0009.616/2, 121404_2.0009.575/2,
121404_2.0009.617/2, 121404_2.0009.576/2, 121404_2.0009.577/2,
121404_2.0009.619/2, 121404_2.0009.620/8, 121404_2.0009.579/2,
121404_2.0009.859/1
Gmina: Pałecznicza
Powiat: proszowicki
Województwo: małopolskie

Nazwa opracowania:

**"Przebudowa drogi powiatowej 1236K Górka
Kościejowska-Lelowice-Gruszów w miejscowości
Lelowice-Kolonia, Gruszów Ibramowice i Pałecznicza
w km 2+455-3+095
w ramach zadania inwestycyjnego pn.:
Przebudowa drogi powiatowej 1236K Górka
Kościejowska-Lelowice-Gruszów w miejscowości
Gruszów i Pałecznicza w km 2+455-3+095"**

Część opracowania:

PROJEKT WYKONAWCZY

Funkcja:

Imię i Nazwisko:

nr uprawnień:

podpis:

BRANŻA DROGOWA

Projektant: mgr inż. Mariusz Mucha

Egz. Nr. _____

Miechów, wrzesień 2024r.

PW_1236K_240910

„Przebudowa drogi powiatowej 1236K Górka Kościejowska-Lelowice-Gruszów w miejscowości Lelowice
Kolonia, Gruszów Ibramowice i Pałecznicza w km 2+455-3+095
w ramach zadania inwestycyjnego pn.:
Przebudowa drogi powiatowej 1236K Górka Kościejowska-Lelowice-Gruszów w miejscowości Gruszów i
Pałecznicza w km 2+455-3+095"

SPIS ZAWARTOŚCI:

- OPIS TECHNICZNY.

- CZĘŚĆ RYSUNKOWA:

– ORIENTACJA	rys. 1
– PLAN SYTUACYJNY	rys. 2
– RYSUNKI TYPOWE I SZCZEGÓŁY	rys. 3

OPIS TECHNICZNY

SPIS TREŚCI:

1	DANE OGÓLNE	3
2	PODSTAWA OPRACOWANIA	3
3	DANE NIERUCHOMOŚCI OBJĘTYCH WNIOSKIEM	3
4	ZAKRES I CEL OPRACOWANIA	4
5	OPIS STANU ISTNIEJĄCEGO	4
6	PARAMETRY TECHNICZNE	5
7	UKSZTAŁTOWANIE SYTUACYJNE	6
8	UKSZTAŁTOWANIE WYSOKOŚCIOWE	7
9	PRZEKROJE TYPOWE	7
10	ZJAZDY	8
11	ODWODNIENIE	8
12	ROBOTY ZIEMNE	8
13	ROBOTY ROZBIÓRKOWE	9
14	KONSTRUKCJA NAWIERZCHNI	9
15	PŁYW OBIEKTU BUDOWLANEGO NA ŚRODOWISKO I JEGO WYKORZYSTANIE ORAZ NA ZDROWIE LUDZI I OBIEKTY SĄSIEDNIE	10
16	UZBROJENIE TERENU	10
17	Obszar oddziaływania inwestycji	10
18	WPŁYW INWESTYCJI NA OBSZARY OBJĘTE PROGRAMEM NATURA 2000	11

1 DANE OGÓLNE

Przedmiotem niniejszego opracowania są materiały do zgłoszenia dla inwestycji pn: **„Przebudowa drogi powiatowej 1236K Górka Kościejowska-Lelowice-Gruszów w miejscowości Lelowice-Kolonia, Gruszów Imbramowice i Pałecznicza w km 2+455-3+095 w ramach zadania inwestycyjnego pn.: Przebudowa drogi powiatowej 1236K Górka Kościejowska-Lelowice-Gruszów w miejscowości Gruszów i Pałecznicza w km 2+455-3+095”.**

Inwestycja zlokalizowana jest w miejscowościach Lelowice Kolonia, Gruszów Imbramowice i Pałecznicza położonych w gminie Pałecznicza, w powiecie proszowickim w województwie małopolskim.

Inwestorem przedsięwzięcia jest:

Zarząd Dróg Powiatowych w Proszowicach,
Jakubowice 75,
32-100 Jakubowice

2 PODSTAWA OPRACOWANIA

- Obowiązujące rozporządzenia, normy i wytyczne w zakresie projektowania dróg i ulic;
- Mapa ewidencyjna w skali 1:500;
- Dokumentacja fotograficzna;
- Wizje lokalne w terenie.

3 DANE NIERUCHOMOŚCI OBJĘTYCH WNIOSKIEM

Lelowice Kolonia, dz. nr ewid. : 121404_2.0005. 197,

Gruszów Imbramowice, dz. nr ewid. 121404_2.0005.4/3, 121404_2.0005.3,

Pałecznicza, dz. nr ewid. 121404_2.0009.572/2, 121404_2.0009.573/2, 121404_2.0009.615/2, 121404_2.0009.616/2, 121404_2.0009.575/2, 121404_2.0009.617/2, 121404_2.0009.576/2, 121404_2.0009.577/2, 121404_2.0009.619/2, 121404_2.0009.620/8, 121404_2.0009.579/2, 121404_2.0009.859/1,

4 ZAKRES I CEL OPRACOWANIA

Zadanie pn. „**Przebudowa drogi powiatowej 1236K Górka Kościejowska-Lelowice-Gruszów w miejscowości Lelowice-Kolonia, Gruszów Imbramowice i Pałecznicza w km 2+455-3+095 w ramach zadania inwestycyjnego pn.: Przebudowa drogi powiatowej 1236K Górka Kościejowska-Lelowice-Gruszów w miejscowości Gruszów i Pałecznicza w km 2+455-3+095**” polega na przebudowie istniejącej jezdni drogi powiatowej wraz z przebudową poboczy z kruszywa łamanego.

Celem inwestycji jest zwiększenie bezpieczeństwa użytkowników drogi (kierowców oraz pieszych) ze szczególnym uwzględnieniem ruchu pieszego poprzez przebudowę poboczy na odcinku drogi powiatowej objętej opracowaniem.

W ramach zadania przewidziano do wykonania:

- Przebudowę jezdni drogi powiatowej poprzez zfrezowanie a następnie wbudowanie nowych warstw bitumicznych;
- Przebudowę poboczy drogi powiatowej;
- Remont/ przebudowę zjazdów na całej długości odcinka drogi powiatowej objętej opracowaniem;

5 OPIS STANU ISTNIEJĄCEGO

Przedmiotowy odcinek drogi powiatowej nr 1236K zlokalizowany jest na terenie miejscowościach Lelowice Kolonia, Gruszów Imbramowice i Pałecznicza na terenie gm. Pałecznicza. Przebiega ona przez obszary zwartej zabudowy mieszkaniowo-zagrodowej jak również w sąsiedztwie pól uprawnych. Wzdłuż drogi powiatowej usytuowana jest zabudowa mieszkaniowa, zagrodowa. Z drogi odbywa się obsługa komunikacyjna przyległych terenów.

Droga posiada jezdnię dwukierunkową dwupasową o szer. ok. 5,00m oraz pobocze o szer. 0,50-0,75m. Jezdnia drogi powiatowej objęta opracowaniem posiada zmienne pochylenie poprzeczne w większości regularne. Nawierzchnia jezdni drogi powiatowej na przebudowywanym odcinku jest w złym stanie technicznym, posiada liczne spękania oraz deformacje profilu podłużnego i poprzecznego.

W rejonie przedmiotowej inwestycji nie znajdują się sieci uzbrojenia terenu które mogłyby kolidować z projektowanymi elementami przebudowywanego odcinka drogi

powiatowej, a planowane do wykonania roboty budowlane spowodują nieznaczną zmianę niwelety poszczególnych elementów zagospodarowania.

Wody opadowe z istniejącej jezdni oraz pobocza odprowadzane są poprzez spadki poprzeczne i podłużne do istniejących elementów odwodnienia, tj. przepustów rurowych, rowów otwartych.

Z drogi odbywa się obsługa przyległej zabudowy mieszkaniowej – zlokalizowanej bezpośrednio poza pasem drogowym.

6 PARAMETRY TECHNICZNE

Przedmiotowa inwestycja obejmuje przebudowę odcinka drogi powiatowej nr 1236K poprzez zfrezowanie korygujące istniejącą nawierzchni bitumicznej jezdni a następnie wbudowanie warstwy wyrównawczej i nowej warstwy ścieralnej. W ramach zadania planuje się również przebudowę istniejących poboczy.

Realizacja projektu przyczyni się do zwiększenia bezpieczeństwa użytkowników ruchu samochodowego jak również pieszego.

Przedmiotowa inwestycja po realizacji posiadać będzie następujące parametry techniczne:

- klasa techniczna drogi: L;
- kategoria ruchu: KR2;
- kategoria gruntu: G1 (wymagana);
- prędkość projektowa: $V_p=40$ km/h;
- przekrój poprzeczny: jednojezdniowy, dwupasowy, dwukierunkowy;

Jezdnia:

- szerokość: 5,00m (2x2,50m);
- nawierzchnia: bitumiczna;
- pochylenie poprzeczne: obustronne daszkowe, jednostronne;

Pobocza:

- szerokość: 0,75m;
- nawierzchnia: kruszywo łamane wraz z podwójnym utwaleniem nawierzchni emulsją i grysami;
- pochylenie poprzeczne: 8% w kierunku od jezdni;

Zjazdy:

- szerokość: min. 3,0m;
- nawierzchnia: betonowa kostka brukowa, bitumiczna;
- pochylenie poprzeczne: max. 5% w kierunku od/do jezdni;

Odwodnienie:

- rowy przydrożne: szerokość dna: 40cm, wys. min. 0,5m;

7 UKSZTAŁTOWANIE SYTUACYJNE

Zamierzenie projektowe ma na celu poprawę bezpieczeństwa ruchu drogowego poprzez przebudowę istniejącej jezdni bitumicznej o szer. 5,00m.

Projektowana jezdnia drogi powiatowej posiada jezdnie dwukierunkową o szerokości 5,00m, (2x2,50m). Pochylenie poprzeczne jezdni zasadniczo obustronne daszkowe wartości 2%, odcinkowo jednostronne.

Jezdnia drogi powiatowej będzie posiadać nawierzchnie bitumiczną z betonu asfaltowego.

Przebudowywany odcinek obsługiwany będzie w sposób niezmienny co do sytuacji stanu istniejącego – z zachowaniem wszystkich wcześniejszych relacji.

Wzdłuż całego odcinka drogi, projektuje się przebudowę poboczy z kruszywa łamanego 0/31,5mm wraz z wykonaniem powierzchniowego utrwalenia emulsją i grysami. Szerokość projektowanego pobocza wynosi 0,75m. Pochylenie poprzeczne wynosi 8% i jest skierowane w stronę od jezdni.

Z uwagi na fakt, że z drogi powiatowej prowadzona jest obsługa komunikacyjna terenu przyległego do drogi, zachodzi konieczność przeprowadzenia prac związanych z remontem/ przebudową zjazdów na posesje. Prace na w/w zjazdach polegać będą na wymianie istniejących elementów/ powierzchni zjazdu do jezdni drogi powiatowej. W przypadku nawierzchni zjazdu z kostki brukowej konieczne do wykonania prace polegać będą na rozebraniu elementów zjazdu (krawężniki, obrzeża, nawierzchnia z kostki) wyrównanie podłoża oraz ponowne ułożenie elementów zjazdu. Dla zjazdów wykonanych z mieszanki mineralno-bitumicznej, prace budowlane polegać będą na oczyszczeniu istniejącej nawierzchni wraz ze skropieniem emulsją kationową oraz ułożenie warstwy z mieszanki mineralno-bitumicznej. W przypadku zjazdów, które w stanie istniejącym nie spełniają obowiązujących wymagań co do parametrów techniczno-użytkowych, w ramach prowadzonych prac zostaną one dostosowane do obowiązujących wytycznych, poprzez

wykonanie m.in. normatywnych skosów wielkości 1:1 na połączeniu zjazdów z drogą powiatową.

Powyższe prace wykonane będą w obrębie istniejącego pasa drogowego drogi powiatowej nr 1236K.

Dokładna lokalizacja poszczególnych elementów wraz z charakterem planowanych do wykonania prac przedstawiona została na planie sytuacyjnym stanowiącym integralną część niniejszego opracowania.

Szczegóły rozwiązania sytuacyjnego przedstawiają rysunki planu sytuacyjnego.

8 UKSZTAŁTOWANIE WYSOKOŚCIOWE

Przedmiotowe zadanie polega na poprawie jakości nawierzchni bitumicznej jezdni poprzez jej rozebranie, a następnie wbudowanie nowych warstw bitumicznych. Wyniesienie projektowanej niwelety ulegnie nieznacznej zmianie i wyniesie ok +5,0 cm.

Wysokościowy przebieg jezdni wynika bezpośrednio z ukształtowania wysokościowego w stanie istniejącym oraz ukształtowania przyległego terenu (ze szczególnym uwzględnieniem rzędnych istniejących zjazdów, bram i wejść do budynków).

Aby uzyskać jak najlepsze powiązanie z otaczającym terenem zachowano pochylenia podłużne możliwie jak najbardziej zgodne ze stanem istniejącym.

Projektowana jest również korekta łuków poziomych.

9 PRZEKROJE TYPOWE

Droga powiatowa posiad jezdnie dwukierunkową o szerokości 5,00m (2x2,50m). Pochylenie poprzeczne jezdni zasadniczo obustronne daszkowe wartości 2% lokalnie jednostronne.

Jezdnia drogi powiatowej zasadniczo wydzielona jest za pomocą poboczy z kruszywa łamanego 0/31,5mm, gr. 15 cm i szerokości 0,75m.

W zależności od odcinka projektuje się zmienne odkrycie krawężnika, tj.:

– zjazd - 0 cm

Krawężniki betonowe wibroprasowane ustawiane na podsypce cementowo-piaskowej 1:4 grubości 5cm i ławie betonowej z oporem wykonywanym z betonu C12/15.

Skarpy nasypów i wykopów zasadniczo posiadają pochylenie 1:1.5.

Szczegółowe rozwiązania przedstawiają rysunki typowe oraz szczegóły.

10 ZJAZDY

Wykonanie remontu zjazdów zostało wyłączone z niniejszego opracowania na podstawie zapisów art. 29, ust. 2, pkt. 11a ustawy z dnia 7 lipca 1994 roku Prawo budowlane (tekst jednolity, Dz.U. z 2020, poz. 1333, późniejszymi zmianami).

11 ODWODNIENIE

Odwodnienie powierzchniowe zrealizowane zostało przez zaprojektowanie odpowiednich pochyłeń poprzecznych i podłużnych poboczy.

Na odcinku objętym opracowaniem, wody opadowe będą spływać zgodnie ukształtowaniem podłużnym i poprzecznym z jezdni przez projektowane pobocze bezpośrednio do urządzeń odwadniających, tj., rowy otwarte ziemne, rowy otwarte ze skarpami umocnionymi za pomocą płyt betonowych typu KRATA do istniejących odbiorników.

W stanie istniejącym wzdłuż drogi powiatowej usytuowane są rowy otwarte gruntowe/trawiaste. W ramach przebudowy drogi powiatowej w obrębie rowów nie planuje się wykonania robót z uwagi na dobry stan techniczny.

Szczegóły przedstawiają rysunki planu sytuacyjnego, rysunki typowe oraz szczegóły.

12 ROBOTY ZIEMNE

Do wykonania przewidziano:

- wykopy pod nawierzchnię zjazdów,
- wykopy pod ławy betonowe krawężników, obrzeży;
- rozebranie istniejącej konstrukcji poboczy;
- nasypy pod nawierzchnię zjazdów;
- nasypy pod ławy betonowe krawężników, obrzeży;

Odkłady mas ziemnych należy wywieźć poza teren budowy i zutylizować zgodnie z „Ustawą o odpadach”.

13 ROBOTY ROZBIÓRKOWE

Do rozebrania przewidziano:

- istniejącą nawierzchnię pobocza,
- istniejącą nawierzchnię zjazdów,
- istniejącą nawierzchnię jezdni;
- istniejące studzienki wpustowe;
- elementy betonowe (krawężniki, obrzeża, ścieki),

Wszystkie nieprzydatne elementy pochodzące z rozbiórki należy wywieźć z terenu budowy i zutylizować zgodnie z „Ustawą o odpadach” na koszt wykonawcy.

Kolejność i termin rozbiórki istniejących obiektów budowlanych określony zostanie w każdym przypadku indywidualnie przez wykonawcę w zależności od rodzaju i wielkości robót.

14 KONSTRUKCJA NAWIERZCHNI

Uwzględniając informacje dotyczące rozpoznania układu istniejących warstw konstrukcji nawierzchni oraz podłoża gruntowego, konstrukcja nawierzchni została dobrana przez analogię do Katalogu Typowych Konstrukcji Nawierzchni Podatnych i Półsztywnych z dnia 16.06.2014 r.

Konstrukcja jezdni DP 1236K:

- | | |
|-------|--|
| – 5cm | – warstwa ścieralna z betonu asfaltowego, |
| – | – skropienie między-warstwowe z emulsji asfaltowej |
| – 4cm | – warstwa wyrównawcza z betonu asfaltowego, |
| | – skropienie między-warstwowe z emulsji asfaltowej |
| – | – geosiatka o wytrzymałości na rozciąganie 120/120kN |
| – | – frezowanie korygujące |
| – | – istniejące podłoże gruntowe |

Konstrukcja nawierzchni pobocza z kruszywa:

- | | |
|--------|--|
| — 10cm | – warstwa kruszywa łamanego stabilizowanego mechanicznie z podwójnym utwaleniem emulsja i grysami. |
|--------|--|

15 PŁYW OBIEKTU BUDOWLANEGO NA ŚRODOWISKO I JEGO

WYKORZYSTANIE ORAZ NA ZDROWIE LUDZI I OBIEKTY SĄSIEDNIE

Planowana inwestycja nie pogorszy stanu środowiska, warunków życia i zdrowia mieszkańców.

Planowana inwestycja będzie miała niewielki wpływ na środowisko w jego bezpośrednim sąsiedztwie, nie spowoduje wzrostu poziomu hałasu, wibracji, wzrostu ilości odpadów i ich rodzaju oraz ilości zanieczyszczeń gazowych, pyłowych, płynnych itp. Jedynie podczas realizacji inwestycji możliwy jest wzrost hałasu, wibracji, odpadów oraz emisji zanieczyszczeń do powietrza atmosferycznego, jednakże będzie to miało charakter przede wszystkim krótkotrwały i odwracalny.

Planowana inwestycja nie spowoduje emisji zakłóceń elektromagnetycznych ani promieniowania szkodliwego dla ludzi i zwierząt.

W przedmiotowym obszarze nie występują chronione gatunki roślin.

W związku z realizacją inwestycji nie wystąpią szczególne zagrożenia dla gleby, wód podziemnych i powierzchniowych.

Teren objęty inwestycją nie znajduje się w granicach terenu górniczego i nie znajduje się pod wpływem eksploatacji górniczej.

16 UZBROJENIE TERENU

W obrębie planowanych do wykonania prac nie występują sieci kolidujące z planowanym zakresem prac.

17 OBSZAR ODDZIAŁYWANIA INWESTYCJI

Działki wchodzące w zakres inwestycji:

Lelowice-Kolonia, dz. nr ewid. : 121404_2.0005. 197,

Gruszów Imbramowice, dz. nr ewid. 121404_2.0005.4/3, 121404_2.0005.3,

Pałecznicza, dz. nr ewid. 121404_2.0009.572/2, 121404_2.0009.573/2, 121404_2.0009.615/2, 121404_2.0009.616/2, 121404_2.0009.575/2, 121404_2.0009.617/2, 121404_2.0009.576/2, 121404_2.0009.577/2, 121404_2.0009.619/2, 121404_2.0009.620/8,

121404_2.0009.579/2, 121404_2.0009.859/1 powiat proszowski, województwo małopolskie.

Przebudowa drogi powiatowej nr 1236K w zakresie przebudowy jezdni drogi powiatowej poboczy, jest inwestycją o obszarze oddziaływania mieszczącym się w całości na w/w działkach w obrębie pasa drogowego drogi powiatowej nr 1236K, na których została zaprojektowana. W odniesieniu do Ustawy Prawo budowlane art.3 pkt. 20 gdzie za obszar oddziaływania obiektu należy rozumieć teren wyznaczony w otoczeniu obiektu budowlanego na podstawie przepisów odrębnych, wprowadzających związane z tym obiektem ograniczenia w zagospodarowaniu tego terenu, zatem obszar oddziaływania ogranicza się tylko do terenu działek objętych inwestycją.

18 WPŁYW INWESTYCJI NA OBSZARY OBJĘTE PROGRAMEM NATURA 2000

Przebudowa drogi powiatowej 1236K Górka Kościejowska-Lelowice-Gruszów w miejscowości Lelowice-Kolonia, Gruszów Imbramowice i Pałecznicza w km 2+455-3+095 w ramach zadania inwestycyjnego pn.:

Przebudowa drogi powiatowej 1236K Górka Kościejowska-Lelowice-Gruszów w miejscowości Gruszów i Pałecznicza w km 2+455-3+095

Lokalizacja:

Lelowice Kolonia, dz. nr ewid. : 121404_2.0005.197,

Gruszów Imbramowice, dz. nr ewid. 121404_2.0005.4/3, 121404_2.0005.3,

Pałecznicza, dz. nr ewid. 121404_2.0009.572/2, 121404_2.0009.573/2, 121404_2.0009.615/2, 121404_2.0009.616/2, 121404_2.0009.575/2, 121404_2.0009.617/2, 121404_2.0009.576/2, 121404_2.0009.577/2, 121404_2.0009.619/2, 121404_2.0009.620/8, 121404_2.0009.579/2, 121404_2.0009.859/1.

Planowana inwestycja nie znajduje się w żadnej strefie związanej z obszarem „NATURA 2000”, (zgodnie z danymi zamieszczonymi na oficjalnej stronie (<http://geoserwis.gdos.gov.pl>) ani nie leży w sąsiedztwie w/w obszarów. Najbliżej zlokalizowane obszary to:

- PLH 120017 (Wały) — ok. 6,76km,
- PLH 120015 (Sterczów-Ścianka) -- ok. 8,81km,
- PLH 120064 (Dąbie) — ok. 9,19km,
- PLH 120071 (Opolanki) — ok. 10,20 km,

2. Przewidywane znaczące oddziaływania, w tym oddziaływanie bezpośrednie, pośrednie, wtórne skumulowane, krótkoterminowe, średnioterminowe i długoterminowe, stałe i chwilowe oraz pozytywne i negatywne, na cele i przedmiot ochrony obszaru „NATURA 2000”, oraz integralność tego obszaru, a także na środowisko a w szczególności:

– różnorodność biologiczną

- nie dotyczy

– ludzi	- nie dotyczy
– zwierzęta	- nie dotyczy
– rośliny	- nie dotyczy
– wodę	- nie dotyczy
– powietrze	- nie dotyczy
– powierzchnię ziemi	- nie dotyczy
– dostępność do złóż i kopalin	- nie dotyczy
- wymagany zakres monitoringu	- nie dotyczy
– krajobraz	- nie dotyczy
– zasoby naturalne	- nie dotyczy
– zabytki	- nie dotyczy
– dobra materialne	- nie dotyczy

Nie zachodzi również żadna zależność między tymi elementami środowiska i między oddziaływaniem na te elementy w świetle projektowanej inwestycji.

3. Usytuowanie przedsięwzięcia z uwzględnieniem możliwego zagrożenia dla środowiska w szczególności przy istniejącym użytkowaniu terenu, zdolności samooczyszczania się środowiska i samo odnawiania się zasobów naturalnych, walorów przyrodniczych i krajobrazowych, oraz uwarunkowań miejscowych planów zagospodarowania przestrzennego uwzględniające:

- obszary wodno — błotne oraz inne obszary o płytkim zaleganiu wód podziemnych
- obszary wybrzeży
- obszary górskie i leśne
- obszary objęte ochroną w tym strefy ochronne ujęć wód i obszary ochronne zbiorników wód śródlądowych
- obszary, na których standardy jakości środowiska zostały przekroczone
- obszary o krajobrazie mającym znaczenie historyczne, kulturowe lub archeologiczne
- gęstość zaludnienia
- obszary przylegające do jezior
- uzdrowiska i obszary ochrony uzdrowiskowej

Nie dotyczy

5. Rodzaj i skala możliwego oddziaływania rozważanego w odniesieniu do ww. uwarunkowań:

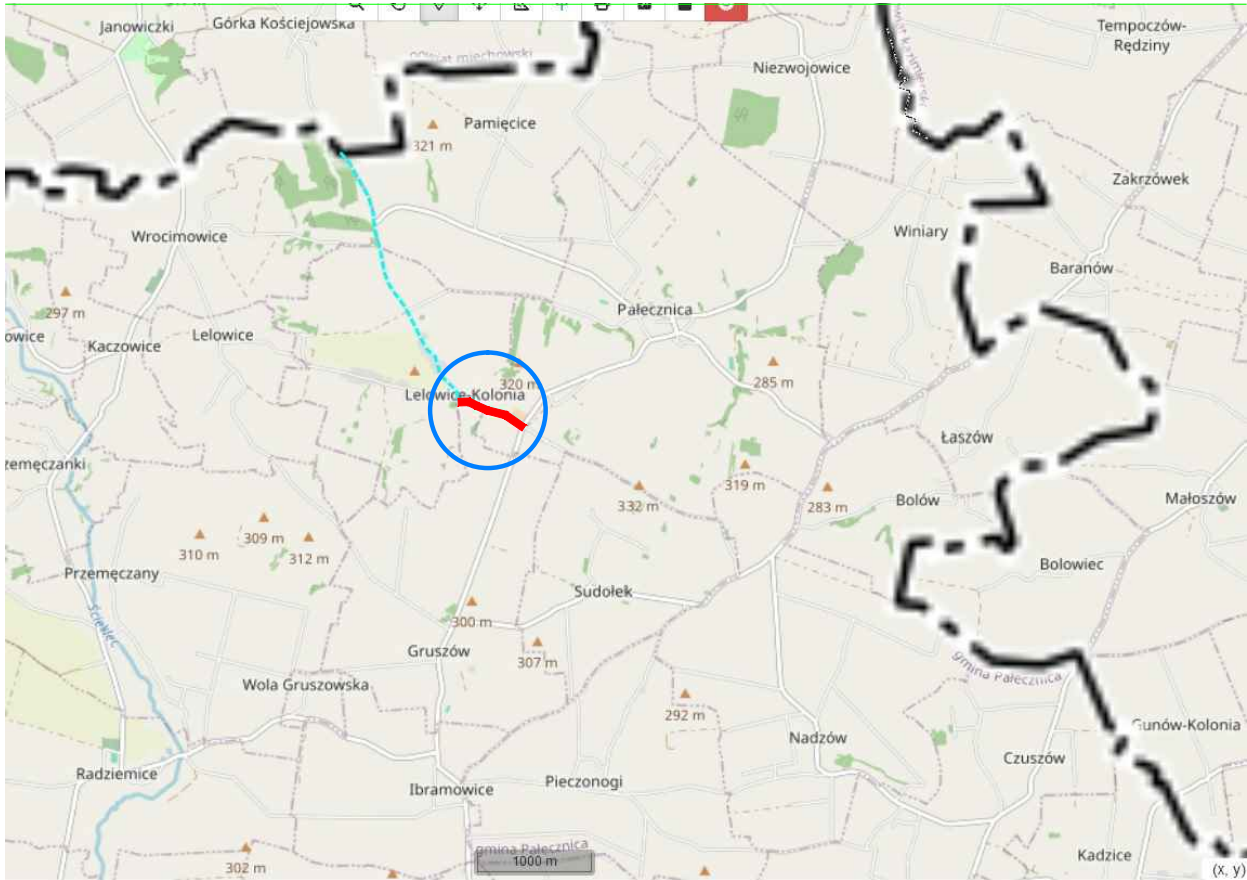
- zasięg oddziaływania: najbliższe sąsiedztwo (promień około 100km)
- trans graniczne oddziaływanie przedsięwzięcia na poszczególne elementy
- przyrodnicze — **nie dotyczy**
- wielkości złożoności oddziaływania z uwzględnieniem obciążenia istniejącej infrastruktury technicznej - **znikome, brak szkodliwości (szczelne gromadzenie i wywózka odpadów stałych i płynnych, pobór energii)**
- prawdopodobieństwo oddziaływania — **brak**
- czasu trwania, częstotliwości i odwracalności oddziaływania — **znikome, brak szkodliwości (zastosowane materiały i technologie atestowane)**
- hałasu (podczas użytkowania) - **nie dotyczy**

6. Spełniono podstawowe czynniki związane z ochroną przyrody, które polegają na zachowaniu, zrównoważonym użytkowaniu oraz odnawianiu zasobów, towarów i składników przyrody:

- dziko występujących roślin, zwierząt i grzybów, oraz innych migracji — ***brak utrudnień***
- roślin, zwierząt i grzybów objętych ochroną gatunkową — ***brak utrudnień (w tym także uwzględnia się siedliska nietoperzy)***
- zwierząt prowadzących wędrowny tryb życia — ***brak utrudnień***
- siedlisk przyrodniczych — ***brak utrudnień***
- siedlisk zagrożonych wyginięciem, rzadkich i chronionych gatunków roślin_ zwierząt i grzybów - ***brak utrudnień***
- tworów przyrody żywej i nieożywionej oraz kopalnych szczątków roślin i zwierząt — ***brak utrudnień (nie jest wymagany nadzór archeologiczny)***
- krajobrazu — ***brak utrudnień***
- zieleni w miastach i wsiach — ***brak utrudnień (nowa zieleń przydomowa)***
- zadrzewień — ***brak utrudnień (nowa zieleń przydomowa)***

WNIOSKI:

PRZEDMIOTOWA INWESTYCJA NIE WPŁYWA NEGATYWNIE NA OBSZARY „NATURA 2000”. NIE WYMAGA TAKŻE UZYSKANI DECYZJI O UWARUNKOWANIACH ŚRODOWISKOWYCH.



**Zarząd Dróg Powiatowych
w Proszowicach
Jakubowice 75
32-100 Jakubowice**

Zamawiający:

Opracował:

Nazwa opracowania:



**INGHA PRE
Agnieszka Podsiadło
ul. Warszawska 24
32-200 Miechów**

Przebudowa drogi powiatowej 1236K Górka Kościejowska-Lelów-Kolonia-Gruszów
w miejscowości Lelów-Kolonia, Gruszów Ibramowice i Pałecznica w km 2+455-3+095
w ramach zadania inwestycyjnego pn.:

Przebudowa drogi powiatowej 1236K Górka Kościejowska-Lelów-Kolonia-Gruszów
w miejscowości Gruszów i Pałecznica w km 2+455-3+095

Gmina: Pałecznica		Powiat: PROSZOWICKI		Województwo: MAŁOPOLSKIE	
Część projektu:	PROJEKT WYKONAWCZY			Skala:	1:15000
Funkcja:	Imię i Nazwisko:	Branża:	DROGOWA	Nr uprawnień:	Podpis:
Opracowujący:	mgr inż. Mariusz Mucha				
Nazwa rysunku:	Orientacja			Nr rys.:	1
Miechów, wrzesień 2024r.				PW_1236K_240910	



LEGENDA:

- LINIA WYZNACZAJĄCA GRANICE OBRĘBÓW
- LINIA GRANICY DZIAŁKI DROGOWEJ
- OŚ DROGI POWIATOWEJ NR 1267K
- STYNIĘKA OŚ ZIAZDU/SKRYŻOWANIA
- KRAWĘDZIW BETONOWY OBIĘCZONY
- OBRĘCZE BETONOWE
- KRAWĘDZ JEDZNI
- KRAWĘDZ POBOCZA
- KRAWĘDZ ZIAZDU
- NAWIERZCHNIA JEZDNI Z BETONU ASFALTOWEGO
- POBOCZE Z KRUSZYWA ŁAMANEGO
- SKRZYŻOWANIA/ZIAZDY Z BETONU ASFALTOWEGO
- ZIAZDY Z KOSTKI BETONOWEJ
- ZIAZDY Z KRUSZYWA KAMIENNEGO

Wykonanie przebudowy/ remontu zjazdów zostało wyłączone z niniejszego opracowania/zgłoszenia robót na podstawie zapisów art. 29, ust. 2, pkt. 11a ustawy z dnia 7 lipca 1994 roku Prawo budowlane (tekst jednolity, Dz.U. z 2020, poz. 1333, późniejszymi zmianami)

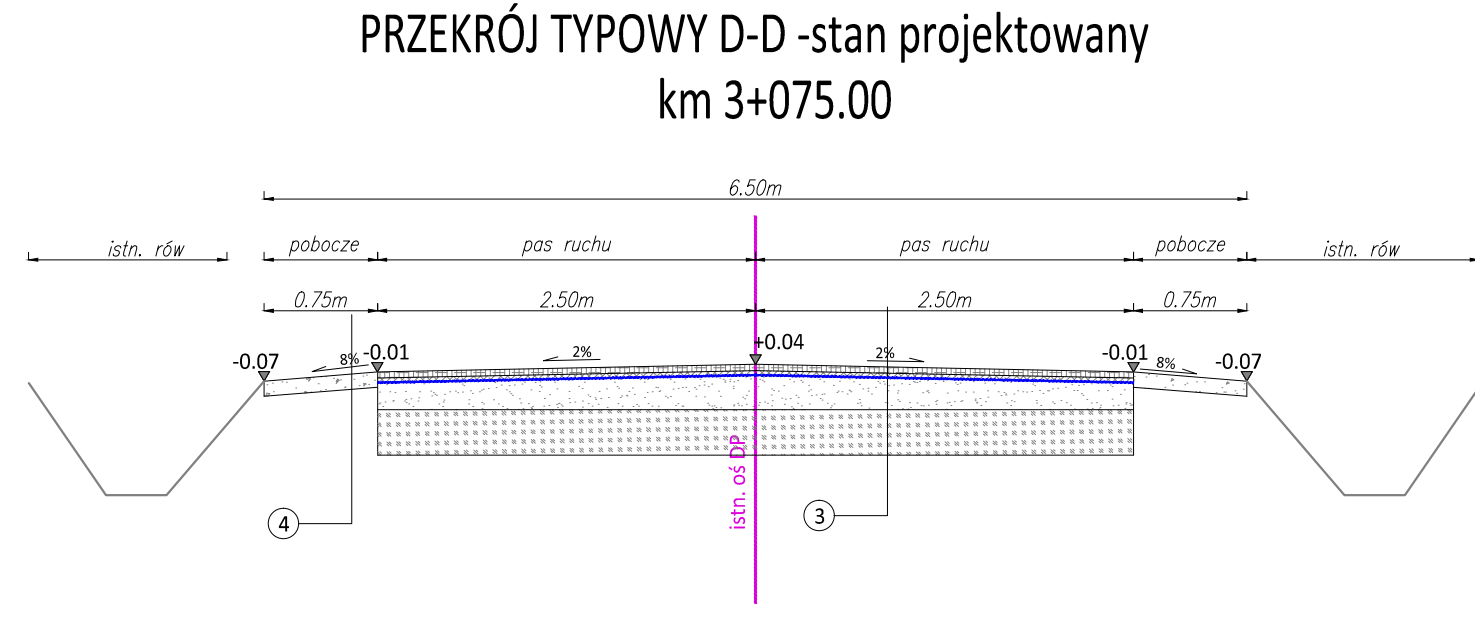
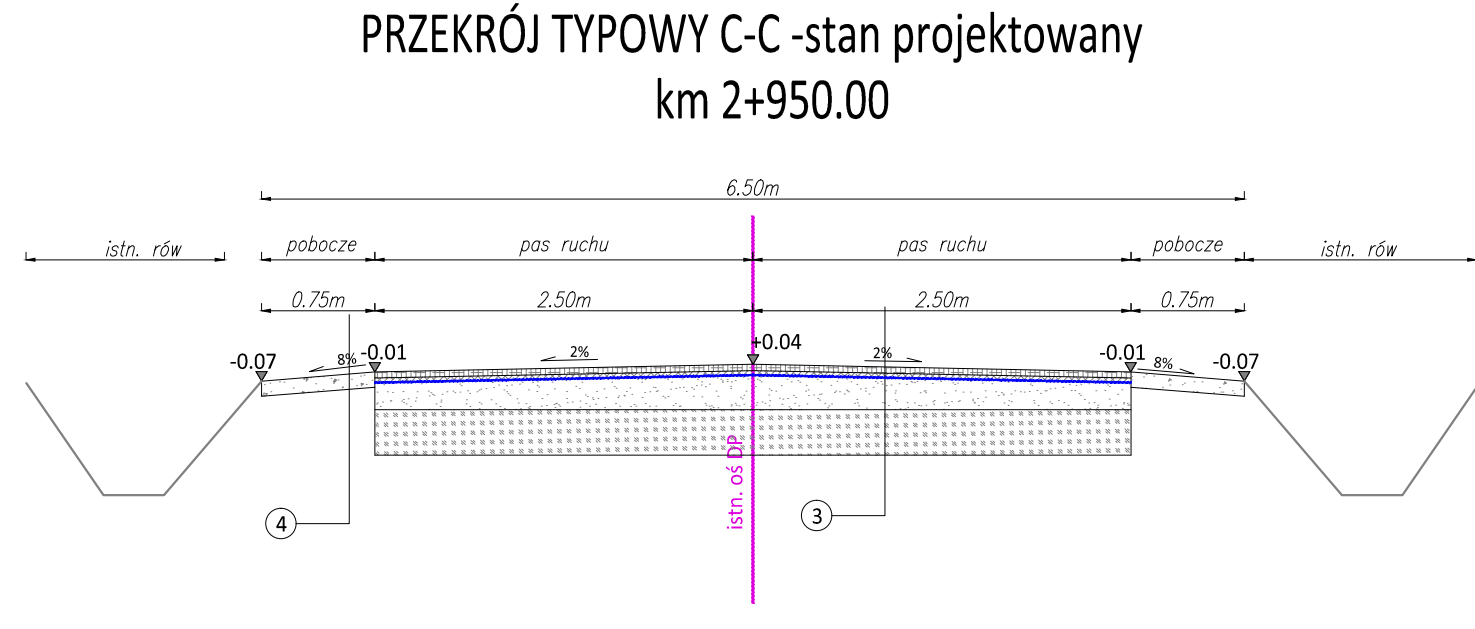
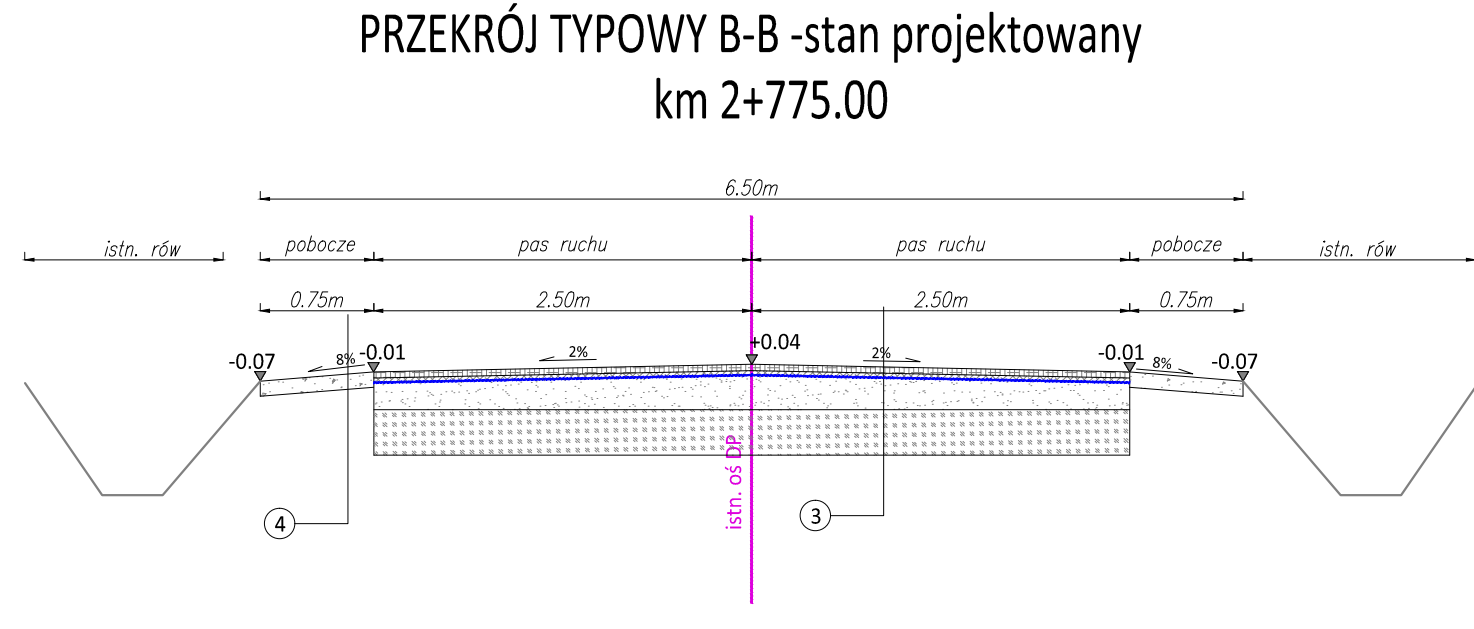
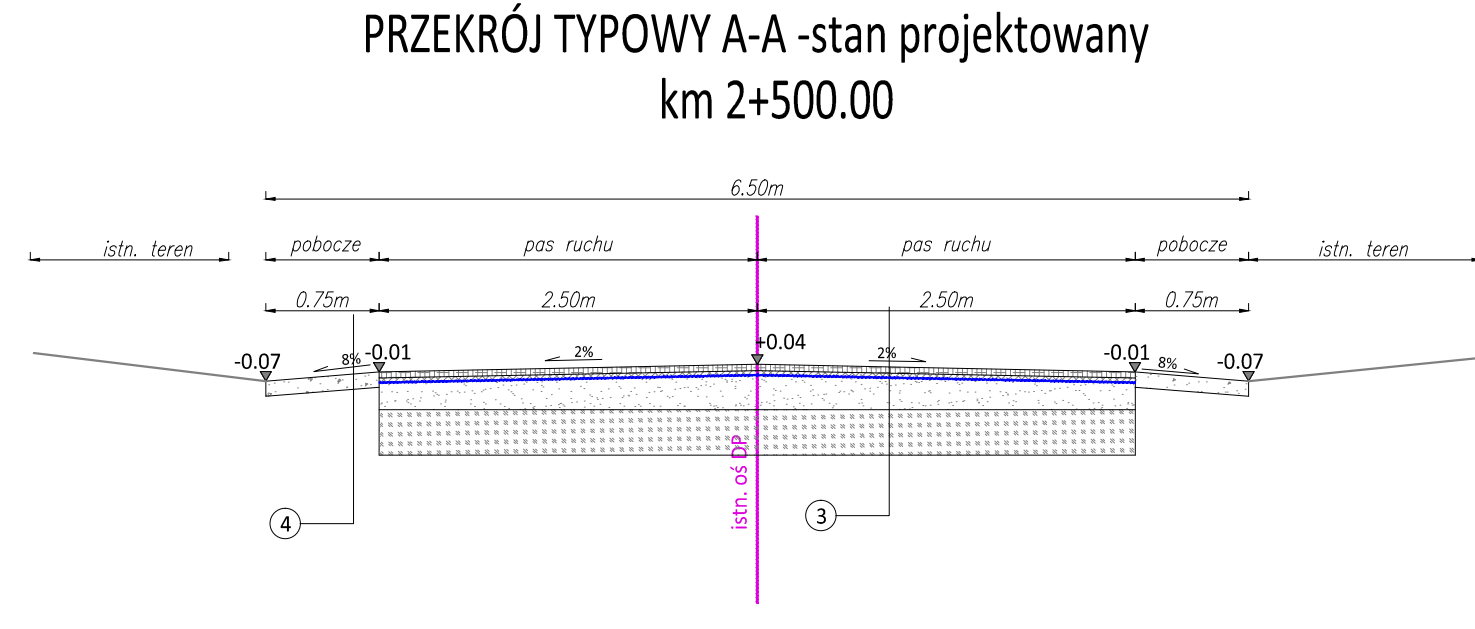
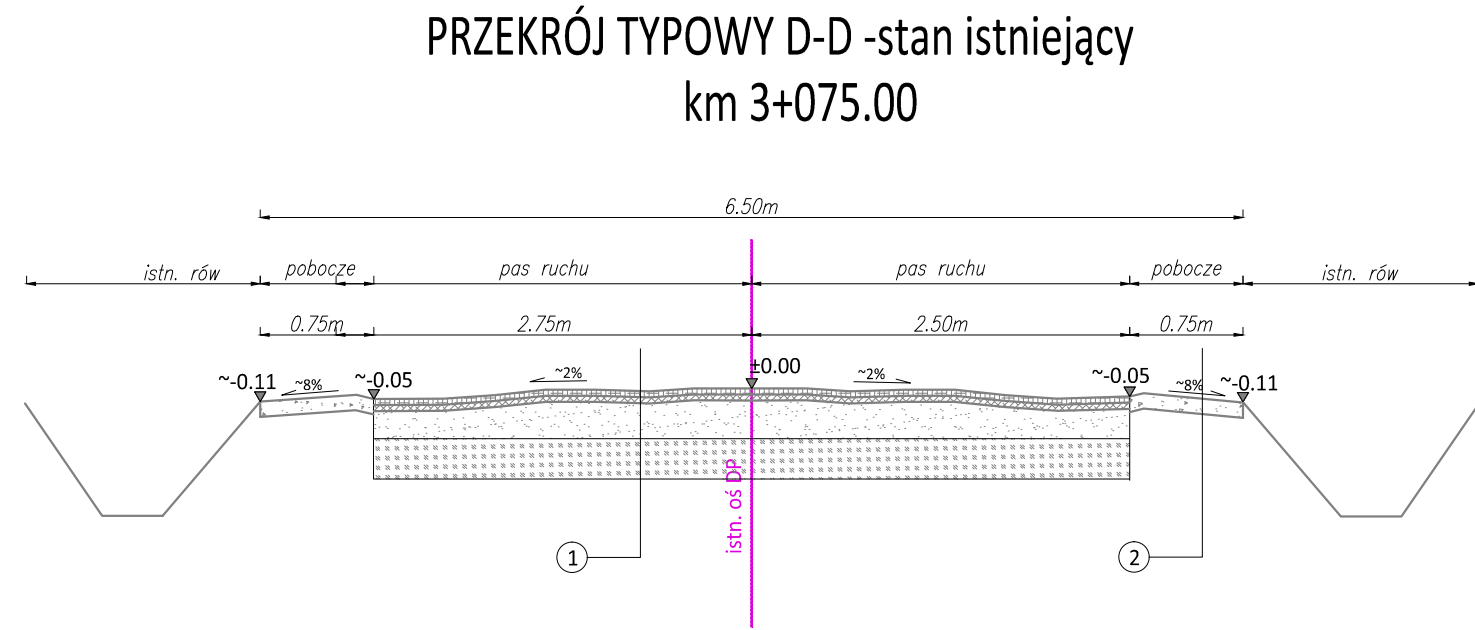
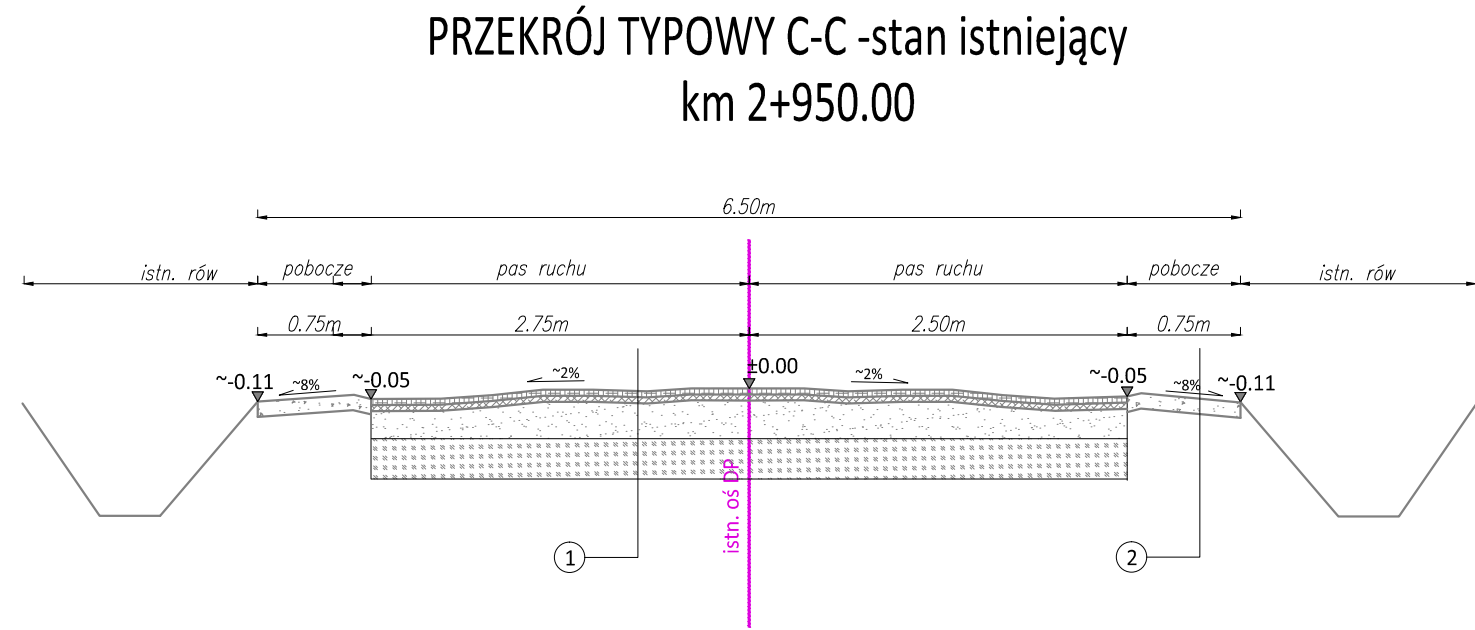
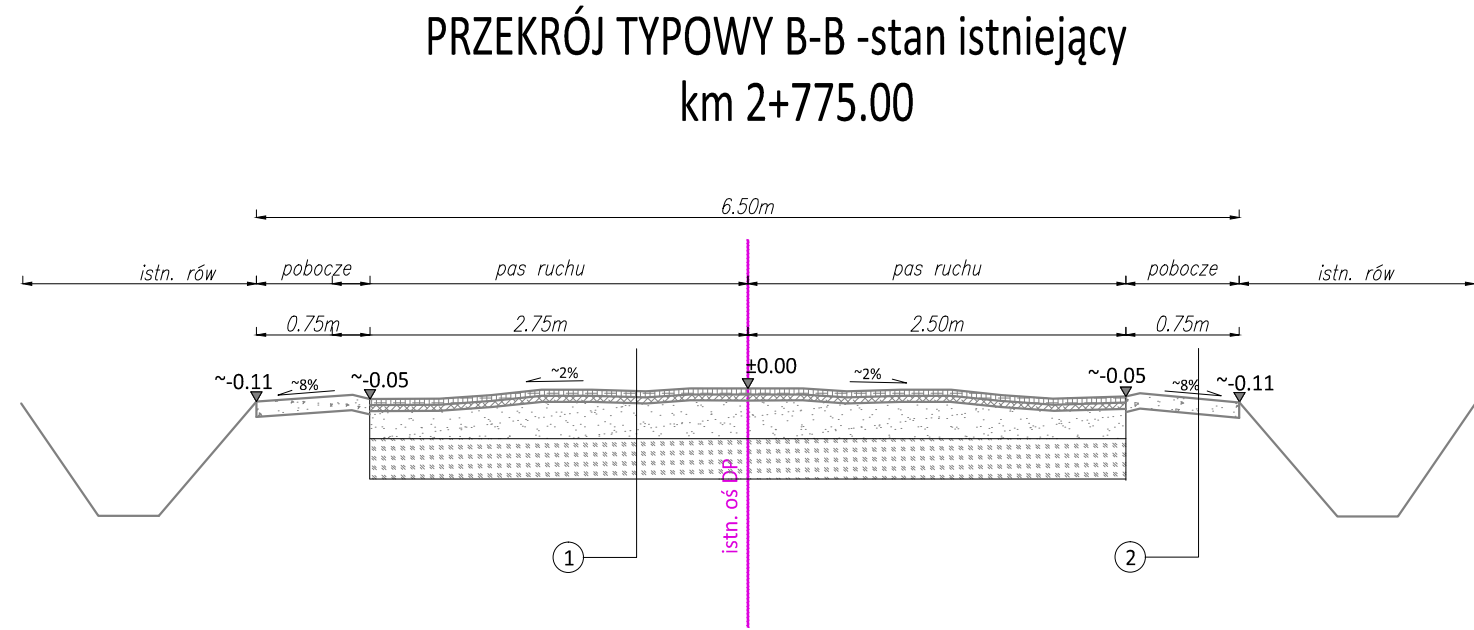
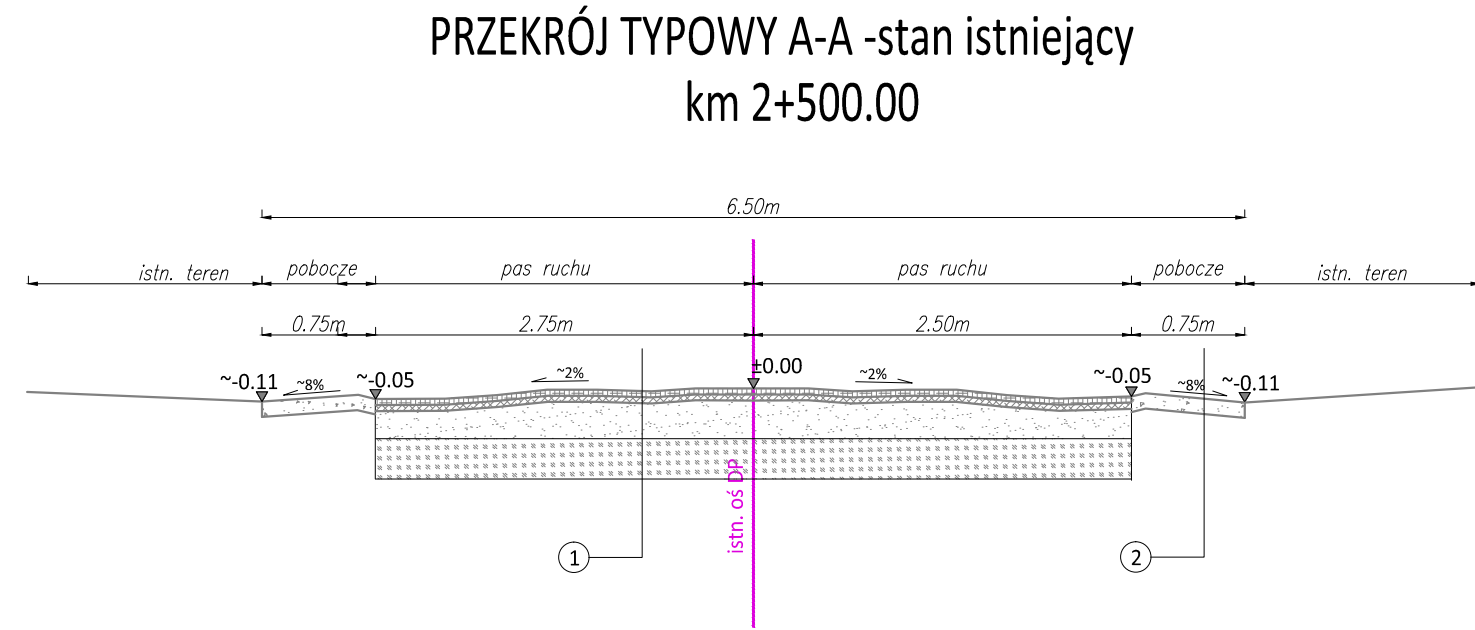
Zarząd Dróg Powiatowych
w Proszowicach
Jakubowice 75
32-100 Jakubowice

Zamawiający:
Opracował:
Nazwa opracowania:

INGHA PRE
Agnieszka Podsiadło
ul. Warszawska 24
32-200 Miechów

Przebudowa drogi powiatowej 1236K Górka Kościejowska-Lelowice-Gruszów
w miejscowości Lelowice-Kolonia, Gruszów Ibramowice i Pałecznicza w km 2+455-3+095
w ramach zadania inwestycyjnego pn.:
Przebudowa drogi powiatowej 1236K Górka Kościejowska-Lelowice-Gruszów
w miejscowości Gruszów i Pałecznicza w km 2+455-3+095

techniczna		Powiat: PROSZOWICKI		Województwo: MAŁOPOLSKIE	
ktu:	PROJEKT WYKONAWCZY			Skala:	1:500
	Imię i Nazwisko: BRANŻA:		DROGOWA		
gcy:	mgr inż. Mariusz Mucha			Podpis:	
Plan sytuacyjny				Nr rys.:	2
Miechów, wrzesień 2024r.				PW_1236K-240910	



1. ISTNIEJĄCA NAWIERZCHNIA DROGI POWIATOWEJ
- 5cm istniejąca zniszczona nawierzchnia bitumiczna
 - 4cm istniejąca zniszczona warstwa wyrównawcza bitumiczna
 - istniejąca konstrukcja
 - grunt rodzimy
- RAZEM gr. konstrukcji = 60 cm
2. ISTNIEJĄCE POBOCZE
- 10cm istniejące zniszczone pobocze
 - z kruszywa łamanego wzmocnione emulsją i grysami
3. PROJEKTOWANA NAWIERZCHNIA DROGI POWIATOWEJ
- 5cm warstwa ścierna z betonu asfaltowego AC11s
 - 4cm warstwa wyrównawcza z betonu asfaltowego AC16w w ilości ok. 100kg/m2
 - geosiatka o wytrzymałości na rozciąganie 120/120kN
 - istniejąca konstrukcja
 - grunt rodzimy
- RAZEM gr. konstrukcji = 60 cm
4. PROJEKTOWANE POBOCZE
- 10cm remont pobocza poprzez uzupełnienie kruszywem łamanym, gr. 10 cm z powierzchniowym utwardzeniem emulsją asfaltową i grysami

Zarząd Dróg Powiatowych w Proszowicach Jakubowice 75 32-100 Jakubowice		Wykonawca robót: Opracował: Nazwa opracowania:		INGHA PRE Agnieszka Podsiadło ul. Warszawska 24 32-200 Miechów	
Przebudowa drogi powiatowej 1236K Górka Kościejowska-Lelowice-Gruszów w miejscowości Lelowice-Kolonia, Gruszów Ibramowice i Pałecznica w km 2+455-3+095 w ramach zadania inwestycyjnego pn.: Przebudowa drogi powiatowej 1236K Górka Kościejowska-Lelowice-Gruszów w miejscowości Gruszów i Pałecznica w km 2+455-3+095					
Gmina:	Pałecznica	Powiat:	PROSZOWICKI	Województwo:	MAŁOPOLSKIE
Čzęść projektu:	PROJEKT WYKONAWCZY			Skala:	1:50
Funkcja:	Imię i Nazwisko: Branża: DROGOWA			Podpis:	
Opracowujący:	mgr inż. Mariusz Mucha				
Nazwa rysunku:	PRZEKROJE TYPOWE			Nr rys.:	3

Miechów, wrzesień 2024r. PW_1236K_240910