



## **OPIS PRZEDMIOTU ZAMÓWIENIA**

**Wycięcie drzew zagrażających cisom  
w rezerwacie przyrody „Cisy w Czarnem”**

## 1. Przedmiot zamówienia

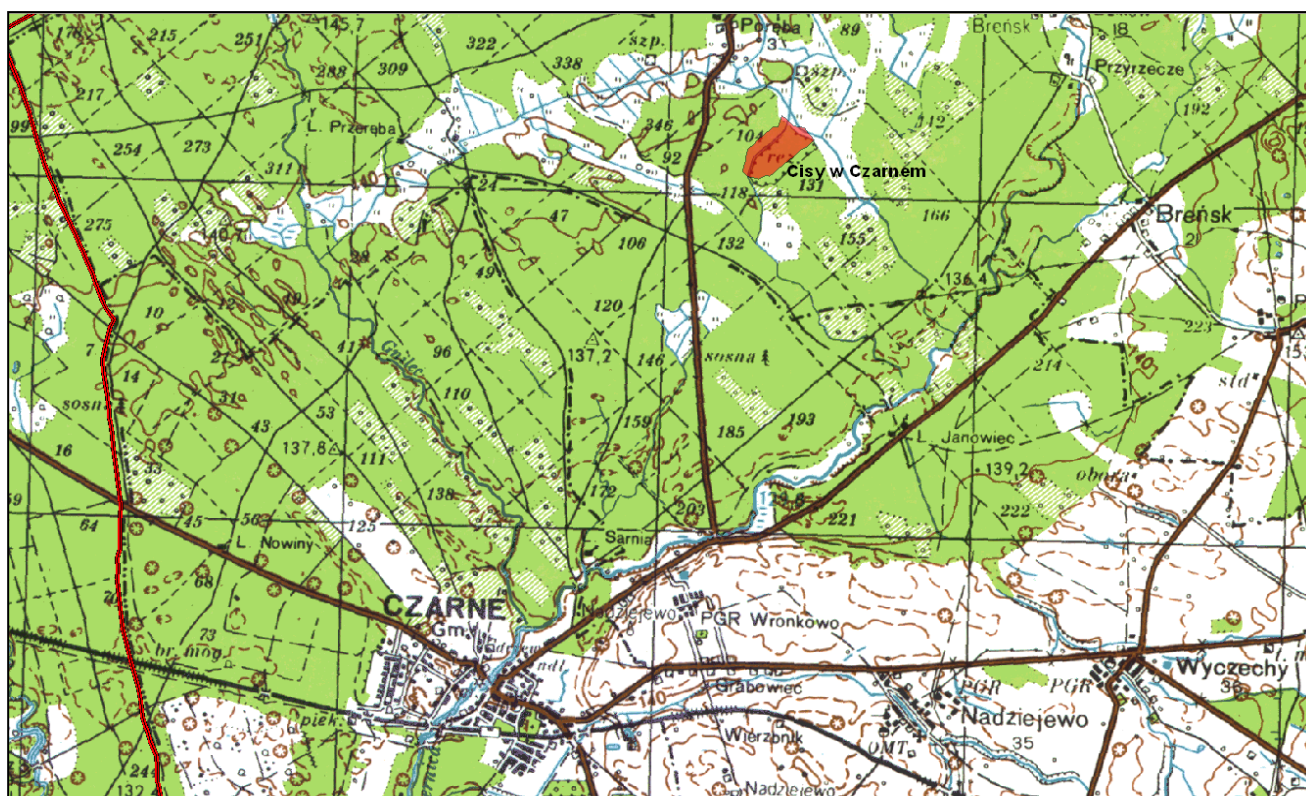
Przedmiotem zamówienia jest: **Wycięcie drzew zagrażających cisom w rezerwacie przyrody „Cisy w Czarnem”.**

## 2. Termin realizacji zamówienia

W okresie od dnia podpisania umowy do 25.11.2024 r.

## 3. Położenie rezerwatu:

Rezerwat „Cisy w Czarnem” położony jest w powiecie człuchowskim, w gminie Rzeczenica, około 6,2 km na północny-wchód od miejscowości Czarne. Rezerwat zlokalizowany jest na gruntach Skarbu Państwa w zarządzie Nadleśnictwa Czarne Człuchowskie.



Ryc. 1 Położenie rezerwatu „Cisy w Czarnem”

## 4. Opis przedmiotu ochrony:

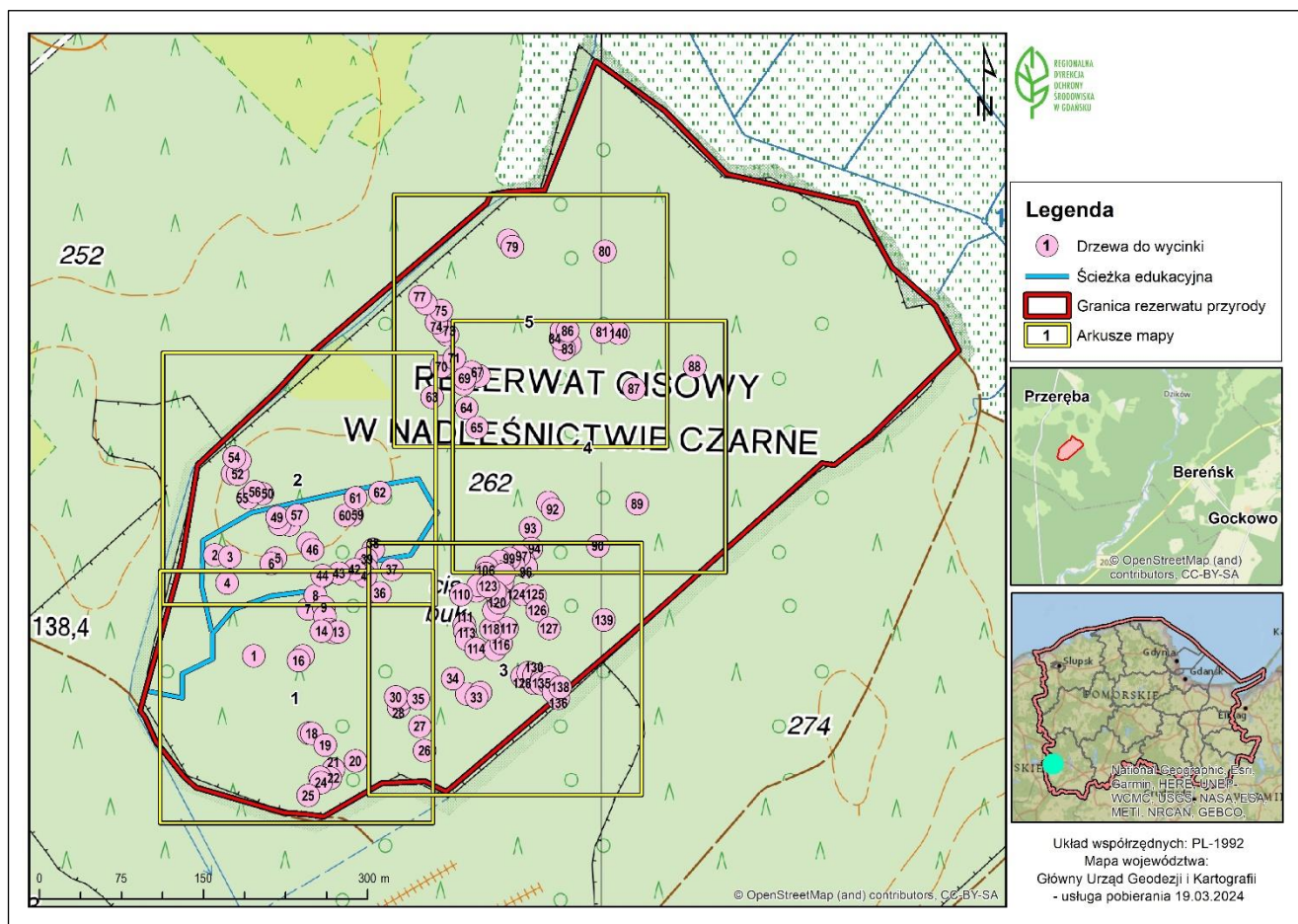
Przedmiotem ochrony rezerwatu jest populacja cisa pospolitego, która liczy około 295 osobników. Oprócz dojrzałych cisów liczących około 300 lat, w rezerwacie występują osobniki młode (osiągające do ok. 1 m wysokości) oraz kilka tysięcy siewek (1-2 letnich). Jednym ze zidentyfikowanych zagrożeń dla populacji cisa w rezerwacie jest zbyt duże zwarcie drzew we wszystkich warstwach drzewostanu. Przegęszczanie drzewostanu ogranicza w niektórych miejscach znacznie dopływ światła do najniższych warstw lasu. Dlatego też założono konieczność przeprowadzenia cięć indywidualnie wybranych drzew zacięniających niektóre osobniki cisów. Nadmierne zacięnienie prowadzi do obumierania starszych osobników cisa i zamierania siewek. W rezerwacie wyznaczony jest szlak udostępniony dla ruchu pieszego.

## 5. Zakres prac

- 1) Wycinka drzew, w tym również średnio- i wielkowymiarowych z I i II piętra, lub pojedynczych konarów drzew (do wysokości ok. 8 m), które zacinają cisy. Drzewa przeznaczone do wycinki zostały oznaczone numerem oraz kropką przy pomocy zielonej farby. Drzewa, z których należy odciąć tylko konary zostały również oznaczone zieloną farbą (nr i strzałka z grotem do góry). Wykaz drzew wraz z informacją o ich średnicy zawiera tabela. Oznaczone w ww. sposób drzewa należy ścinać ręcznie, metodą od dołu (tradycyjną). Należy je obalać z zachowaniem należytej ostrożności aby nie uszkodzić cisów przy których rosną, jak również nalotów cisowych. Ścięte drzewa można pozostawić w rezerwacie, najlepiej w całości, poza wyznaczonym szlakiem i w miejscach, w których nie będą zagrażać cisom.
- 2) Wycięcie podszytu (głównie kruszyny i buka) na powierzchniach, na których rosną młode cisy. Łączna powierzchnia wynosi około 0,17 ha.
- 3) Wycięcie podszytu z całego przebiegu szlaku udostępnionego dla ruchu pieszego – na długości około 690 m i o szerokości 2 m.
- 4) Wyciętą biomasę (wskazaną w pkt 2 i 3) należy wynieść z rezerwatu. Można ją składować w miejscach wskazanych przez Nadleśnictwo Czarne Człuchowskie (w odległości nie większej niż 200 m od granicy rezerwatu).

## 6. Lokalizacja prac:

W granicach całego rezerwatu. Lokalizację drzew do wycinki oraz przebieg udostępnionego szlaku Zamawiający prześle w formie pliku .shp. Lokalizację drzew przeznaczonych do wycinki oraz przebieg szlaku wskazuje ryc. 2. Szczegółowe rozmieszczenie cisów wskazane są na ryc. 3-7.



Ryc. 2 lokalizacja drzew przeznaczonych do wycinki.

## **7. Warunki wykonywania prac:**

- 1) krzewy (kruszynę, leszczynę) wycinać jak najniżej, aby ograniczyć powstawanie odrośli;
- 2) wycinkę drzew wykonywać przy pomocy narzędzi ręcznych, np. piły spalinowej;
- 3) wycinaną biomasę przemieszczać w obrębie rezerwatu ręcznie. Biomasy tej nie należy składać w stosy, ma pozostać w rozproszeniu (z wyjątkiem podszytu drzew, który należy wynieść poza granice rezerwatu). Biomasa nie może być złożona na udostępnionym szlaku pieszym ani w jego bezpośrednim sąsiedztwie;
- 5) podczas pracy szczególną uwagę zwracać na cisy, które są przedmiotem ochrony w tym rezerwacie. Niedopuszczalne jest uszkodzenie starszych osobników, w miarę możliwości należy również unikać niszczenia młodych osobników i siewek.

## **8. Warunki wykonania zamówienia**

- 1) Zalecane jest dokonanie wizji lokalnej przed złożeniem ofert, aby Wykonawca dokonał kalkulacji kosztów zamówienia po zapoznaniu się z warunkami terenowymi na siedlisku i w jego otoczeniu. Należy uwzględnić konieczność użycia odpowiedniego sprzętu do wycinki konarów drzew na wysokości ok. 8m;
- 2) przed sporządzeniem oferty Wykonawca powinien zapoznać się z informacją o terenie i przedmiocie zamówienia przekazaną przez Zamawiającego w materiałach przetargowych;
- 3) szczegółowe rozwiązania wpływające na zwiększenie zakresu robót stanowią ryzyko Wykonawcy i nie będą traktowane jako roboty dodatkowe. W trakcie wyceny usługi Wykonawca winien mieć świadomość stopnia złożoności przedmiotu zamówienia i zadbać, aby wartość umowy obejmowała wszystkie dodatkowe koszty, które mogą być związane z wypełnieniem przez Wykonawcę warunków i wymogów wynikających z umowy. Zamawiający nie będzie ponosił odpowiedzialności wobec Wykonawcy za jakiegokolwiek warunki czy inne przeszkody, które mogą mieć wpływ na wykonanie przedmiotu umowy i uważa, że wartość robót w ofercie jest prawidłowa i wystarczająca na pokrycie wszystkich spraw oraz rzeczy koniecznych do wykonania jego obowiązków wynikających z umowy.

## **9. Obowiązki Wykonawcy wobec zarządcy terenu**

- 1) Przed rozpoczęciem prac zarządca terenu – Nadleśnictwo Czarne Człuchowskie może wymagać podpisania protokołu przekazania, a następnie odbioru terenu pomiędzy Zamawiającym, Wykonawcą, a Nadleśnictwem;
- 2) protokół może obejmować zapisy związane zarówno z przekazaniem terenu, jak i obowiązkami Wykonawcy dot. uporządkowania terenu po zakończeniu prac i naprawie ewentualnych zniszczeń (uszkodzenia drzew, dróg leśnych).

## **10. Obowiązki Wykonawcy wobec Zamawiającego**

- 1) Znajomości i stosowanie w czasie prowadzonych prac przepisów dotyczących ochrony środowiska:
  - a) zabezpieczyć przed zanieczyszczeniem gleby szkodliwymi substancjami: paliwem, olejem itp. (w przypadku użycia pilarki spalinowej do smarowania elementów tnących należy używać oleje biodegradowalne);
  - b) zabezpieczyć przed możliwością powstania pożaru;
  - c) przestrzegać przepisów obowiązujących w rezerwacie przyrody;
- 2) usunięcie powstałych podczas prac odpadów;
- 3) informowanie o problemach, które mogą opóźnić realizację zadania.

## **11. Bezpieczeństwo i higiena pracy**

- 1) Podczas realizacji prac Wykonawca będzie przestrzegać przepisów dotyczących bezpieczeństwa i higieny pracy;
- 2) Wykonawca ma obowiązek zadbać, aby personel nie wykonywał prac w warunkach niebezpiecznych, szkodliwych dla zdrowia oraz nie spełniających odpowiednich wymagań sanitarnych;
- 3) Wykonawca zapewni i będzie utrzymywał wszelkie urządzenia zabezpieczające, socjalne oraz sprzęt i odpowiednią odzież roboczą w sposób zapewniający bezpieczeństwo osób zatrudnionych;
- 4) osoby wykonujące prace powinny znać procedury postępowania w razie wypadku, pożaru lub rozlania oleju lub innych wyrobów ropopochodnych;
- 5) uznaje się, że wszelkie koszty związane z wypełnieniem wymagań określonych powyżej nie podlegają odrębnej zapłacie.

## **12. Kontrola jakości robót**

- 1) Sprawdzenie wykonania robót polegać będzie na bieżącej kontroli przebiegu prac przez przedstawicieli Zamawiającego oraz Nadleśnictwa Czarne Człuchowskie;
- 2) przedstawiciele Zamawiającego przez cały okres trwania prac mogą wydawać polecenia i zalecenia dotyczące sposobu wykonywania prac;
- 3) Wykonawca jest zobowiązany informować Zamawiającego o zaawansowaniu robót oraz terminach ich odbioru.

## **13. Odbiór prac**

- 1) Zamawiający przystąpi do odbioru w terminie do 10 dni roboczych od daty zgłoszenia gotowości do odbioru;
- 2) odbioru robót w terenie dokona przedstawiciel Zamawiającego;
- 3) jeżeli w trakcie odbioru zostaną ujawnione wady wykonania przedmiotu zamówienia lub jego niekompletność, Zamawiający i Wykonawca wpiszą je do Protokołu odbioru i wyznaczą termin do ich usunięcia;
- 4) jeżeli podczas odbioru zostanie stwierdzone, że przedmiot umowy nie został w pełni wykonany z powodu niezakończonych prac, Zamawiający może odmówić odbioru;
- 5) po zakończeniu prac zostanie sporządzony protokół odbioru. Podstawą do podpisania protokołu będzie prawidłowe wykonanie działań ochronnych zgodnie z OPZ;
- 6) w przypadku braku przeszkód formalno-prawnych zostanie sporządzony protokół odbioru końcowego potwierdzający wykonanie przedmiotu umowy bez wad, który będzie podstawą do zapłaty wynagrodzenia. Protokół powinien być podpisany przez Wykonawcę i przedstawiciela/-i Zamawiającego.

Tab.1 Drzewa wyznaczone do wycinki w ramach działań ochronnych w rezerwacie „Cisy w Czarnem” w 2024 roku

Lp.	Gatunek	Pierśnica <sup>1</sup> /cm/	Powierzchnia /a/	uwagi
1.	Buk zwyczajny	26	-	Obok kilka martwych, cienkich świerków również do wycinki
2.	Buk zwyczajny	31	-	

<sup>1</sup> Średnica pnia /cm/ mierzona na wysokości ok. 130 cm.



3.	Kruszyna, buk	-	około 2	Podszyt do wysokości ok. 3 m
4.	Buk zwyczajny	14		
5.	Buk zwyczajny	-	-	Do wycinki 3 konary nad cisem nr 109
6.	Buk zwyczajny	-	-	Do wycinki 3 konary pochylone nad cisem
7.	Kruszyna, buk		około 2	Podszyt do wysokości 2 m
8.	Świerk, buk	do 18	-	Około 10 małych drzew (najgrubsze o pierśnicy 18 cm)
9.	Świerk pospolity	35	-	
10.	Buk zwyczajny	9	-	
11.	Buk zwyczajny	14	-	
12.	Świerk pospolity	32	-	
13.	Świerk pospolity	21	-	
14.	Buk zwyczajny	12,19,19	-	3 drzewa
15.	Buk zwyczajny	29	-	
16.	Buk zwyczajny	26	-	Dodatkowo 3 małe buczki koło cisa nr 47
17.	Buk zwyczajny	21	-	Dodatkowo przeciąć drzewo powalone na cis
18.	Buk zwyczajny	15	-	
19.	Świerk pospolity	15	-	
20.	Buk zwyczajny	24	-	
21.	Jarząb pospolity	15	-	
22.	Buk zwyczajny	13	-	
23.	Buk zwyczajny	17	-	
24.	Świerk pospolity	10	-	
25.	Leszczyna	-	-	Kępa - wyciąć wszystko
26.	Buk zwyczajny	10	-	
27.	Buk zwyczajny	do 9	-	3 drzewa, najgrubsze o pierśnicy 9 cm
28.	Buk zwyczajny	9, 16	-	2 buki oraz podszyt świerka i buka
29.	Buk zwyczajny	7	-	
30.	Buk zwyczajny	32	-	
31.	Grab zwyczajny	20	-	
32.	Grab zwyczajny	10	-	
33.	Buk zwyczajny	21	-	
34.	Buk zwyczajny	do 11	-	12 cienkich buków i jarzębów, najgrubszy o pierśnicy 11 cm
35.	Buk zwyczajny	47	-	
36.	Buk zwyczajny	11	-	Dodatkowo 4 cienkie buki
37.	Buk zwyczajny	do 9	-	21 cieniutkich drzewek, najgrubsze o pierśnicy 9 cm
38.	Kruszyna	-	około 1	Podszyt do wysokości ok. 2 m
39.	Buk zwyczajny	20	-	
40.	Buk zwyczajny	16	-	
41.	Buk zwyczajny i świerk pospolity		-	6 buków i 3 świerki, wszystkie cienkie

42.	Buk zwyczajny	14	-	Dodatkowo 3 świerki i 2 buki -wszystkie cienkie
43.	Buk zwyczajny	21		
44.	Buk zwyczajny i świerk pospolity	-	-	Grupa ok. 20 cienkich drzew
45.	Buk zwyczajny	10	-	
46.	Kruszyna	-	ok. 3	Podszyt o wysokości 2,5-3 m, sąsiaduje z bukiem nr 45
47.	Buk zwyczajny	10, 10	-	2 drzewa
48.	Buk zwyczajny	-	-	Tylko podkrzesać gałęzie do wysokości 8 m
49.	Kruszyna, buk	-	ok. 1	Podszyt o wysokości 2,5-3 m, sąsiaduje z bukiem nr 48
50.	Kruszyna	-	ok. 1	Podszyt do 3 m wysokości
51.	Buk zwyczajny	14	-	
52.	Buk zwyczajny	10	-	
53.	Buk zwyczajny	9	-	
54.	Buk zwyczajny	17	-	Obok rośnie cis, z którego należy usunąć połamane gałęzie buka
55.	Buk zwyczajny	-	-	Wyciąć 1 konar
56.	Buk zwyczajny	-	-	Wyciąć 1 konar nad cisem
57.	Kruszyna, buk	-	ok. 2	
58.	Buk zwyczajny	8, 10, 12		3 buki oraz podszyt bukowy wokół tych drzew
59.	Buk zwyczajny	-	-	Wyciąć 2 konary o średnicy ok. 15 cm
60.	Buk zwyczajny	9	-	Dodatkowo podszyt bukowy – ok. 10 drzew
61.	Buk zwyczajny	6, 19	-	
62.	Kruszyna, buk	-	ok. 3	
63.	Buk zwyczajny	2-4		Grupa ok. 25 buków i świerków (podszyt do 1,5 m wysokości)
64.	Buk zwyczajny	16	-	
65.	Buk zwyczajny	8,17	-	2 drzewa
66.	Buk zwyczajny	22	-	
67.	Buk zwyczajny	10	-	
68.	Buk zwyczajny	46	-	
69.	Buk zwyczajny	16		mocno pochylony, obok buka nr 68
70.	Buk zwyczajny	-	-	Wyciąć tylko jeden konar na wysokości ok. 5 m
71.	Buk zwyczajny	do 8	-	Grupa 8 cienkich buków, najgrubszy o Ø 8 cm
72.	Buk zwyczajny	9	-	
73.	Buk zwyczajny	8	-	2 buki, 1 – o Ø 8 cm, 2 - cieńszy
74.	Buk zwyczajny	6,15		2 buki
75.	Buk zwyczajny	21		
76.	Buk zwyczajny	11	-	Obok do wycinki 5 buków z podszytu

77.	Buk zwyczajny	14	-	
78.	Buk zwyczajny	22	-	
79.	Buk zwyczajny	20	-	Dodatkowo 3 cienkie buki z podszytu
80.	Buk zwyczajny	8,12	-	2 buki
81.	Buk zwyczajny	-	-	Wyciąć tylko jeden konar oraz 2 buki z podszytu
82.	Buk zwyczajny	30	-	
83.	Buk zwyczajny	28	-	
84.	Buk zwyczajny	11	-	
85.	Buk zwyczajny	21	-	
86.	Buk zwyczajny	24	-	Dodatkowo 3 buki z podszytu
87.	Buk zwyczajny	-	-	Wyciąć gałęzie od strony cisa do wysokości ok. 8 m
88.	Buk zwyczajny	9	-	
89.	Buk zwyczajny	29	-	
90.	Buk zwyczajny	5	-	
91.	Buk zwyczajny	25	-	
92.	Buk zwyczajny	27	-	
93.	Buk zwyczajny	14	-	Buk wrośnięty w cisa
94.	Buk zwyczajny	11,16	-	
95.	Grab zwyczajny	21	-	
96.	Buk zwyczajny	23	-	
97.	Buk zwyczajny	8,8,10,12,	-	4 buki
98.	Buk zwyczajny	11,14	-	2 buki
99.	Buk zwyczajny	22	-	
100.	Buk zwyczajny	13	-	
101.	Buk zwyczajny	13	-	
102.	Buk zwyczajny	11	-	Drzewo pochylone
103.	Buk zwyczajny	10	-	
104.	Buk zwyczajny	14	-	
105.	Buk zwyczajny	18	-	Drzewo silnie pochylone w kierunku cisa
106.	Buk zwyczajny	14	-	
107.	Buk zwyczajny	27	-	
108.	Buk zwyczajny	19	-	
109.	Buk zwyczajny	7	-	
110.	Buk zwyczajny	-	-	Wyciąć gałęzie do wysokości ok. 6 m
111.	Grab zwyczajny	-	-	Wyciąć jeden konar od strony cisa na wysokości ok. 5 m
112.	Buk zwyczajny	12	-	
113.	Buk zwyczajny	11	-	
114.	Buk zwyczajny	9	-	2 buki, jeden cieniutki
115.	Buk zwyczajny	10,10	-	2 buki
116.	Buk zwyczajny	14	-	
117.	Buk zwyczajny	23	-	

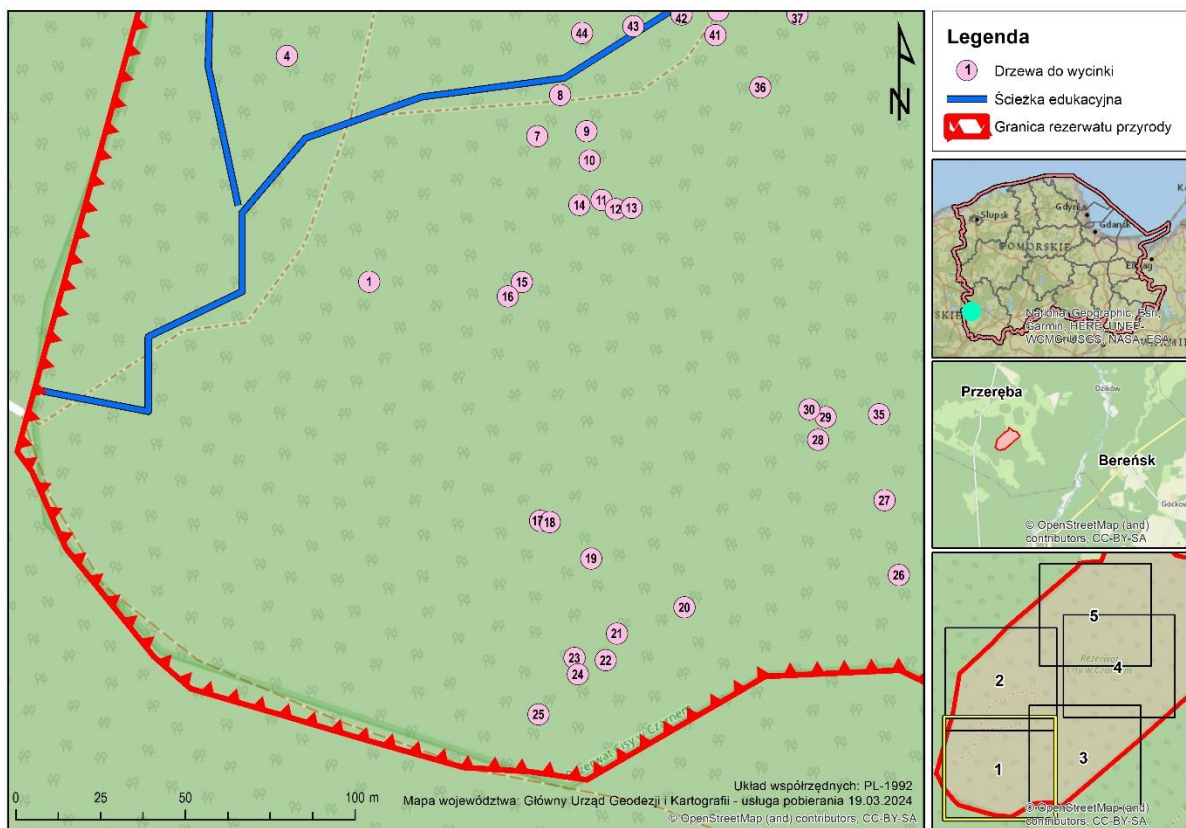


118.	Buk zwyczajny	20	-	
119.	Buk zwyczajny	8	-	
120.	Buk zwyczajny	14	-	
121.	Buk zwyczajny	12,18	-	Buk z dwoma pniami
122.	Buk zwyczajny	5,18		Buk z dwoma pniami
123.	Grab zwyczajny	26	-	
124.	Buk zwyczajny	10		
125.	Grab zwyczajny	-	-	Wyciąć jeden konar od strony cisa
126.	Buk zwyczajny	-	-	Wyciąć gałęzie od strony cisa – do wysokości ok. 8 m
127.	Buk zwyczajny	22	-	
128.	Buk zwyczajny	-	-	Wyciąć jeden konar od strony cisa
129.	Buk zwyczajny	8,8	-	2 buki
130.	Buk zwyczajny	10	-	
131.	Buk zwyczajny	31	-	
132.	Buk zwyczajny	9	-	
133.	Buk zwyczajny	9	-	
134.	Buk zwyczajny	13,24		2 buki
135.	Kruszyna	-	0,5	
136.	Buk zwyczajny	13	-	
137.	Buk zwyczajny	15	-	
138.	Buk zwyczajny	13	-	
139.	Buk zwyczajny	9	-	Dodatkowo ok. 15 cienkich buczków z podszytu

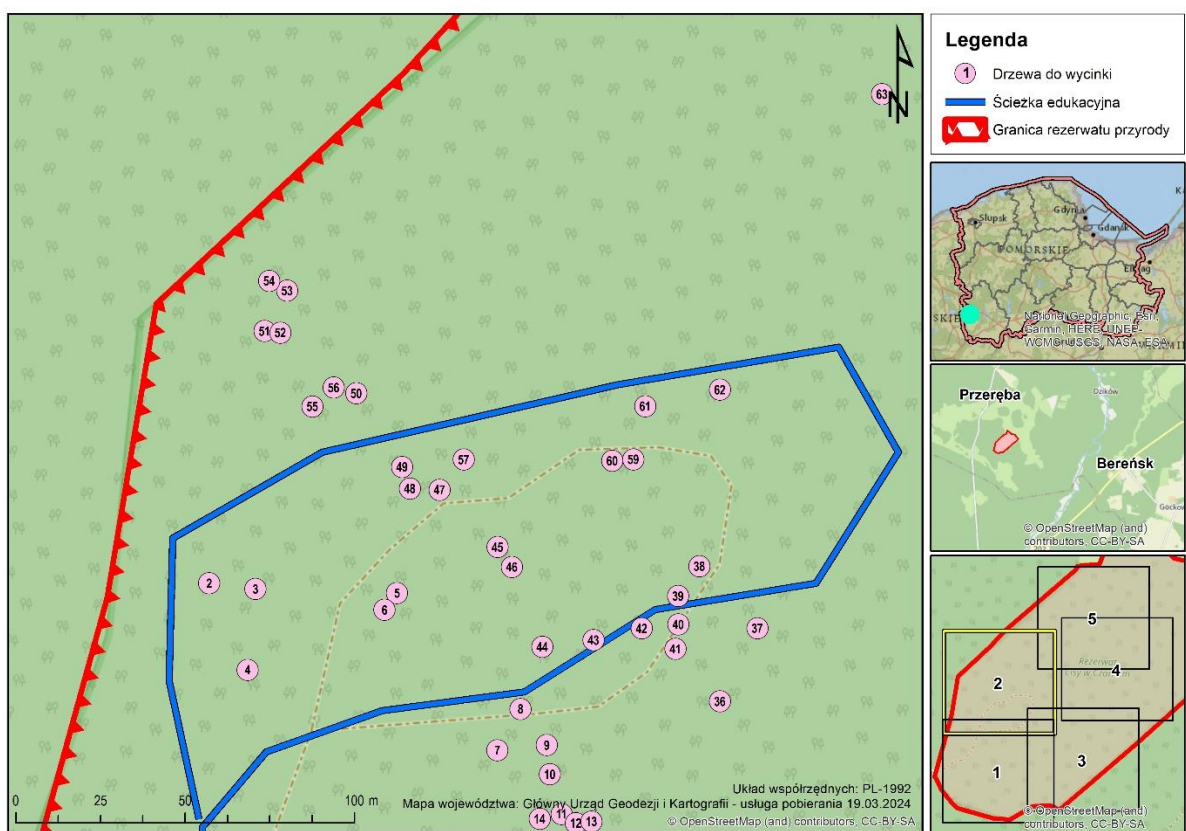
Drzewa zostały oznaczone numerami, zgodnymi z powyższą tabelą, przy pomocy zielonej farby. Drzewa bez numerów (głównie z warstwy podszytu), które zostały wskazane w tabeli, zostały oznaczone zieloną kropką. Drzewa, w których trzeba wyciąć konary, zostały oznaczone numerem oraz strzałką skierowaną na konary do wycięcia.

Ryc. 3-7

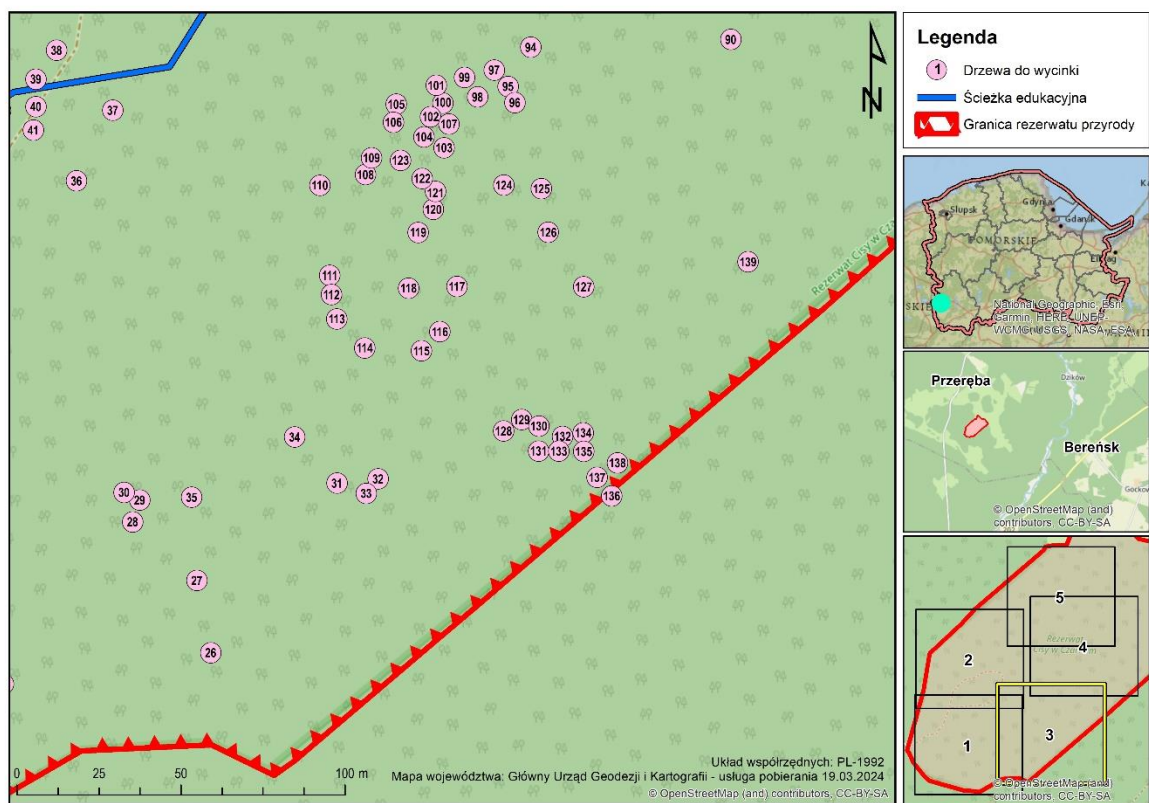
Szczegółowe rozmieszczenie cisów wskazanych w tabeli nr 1:



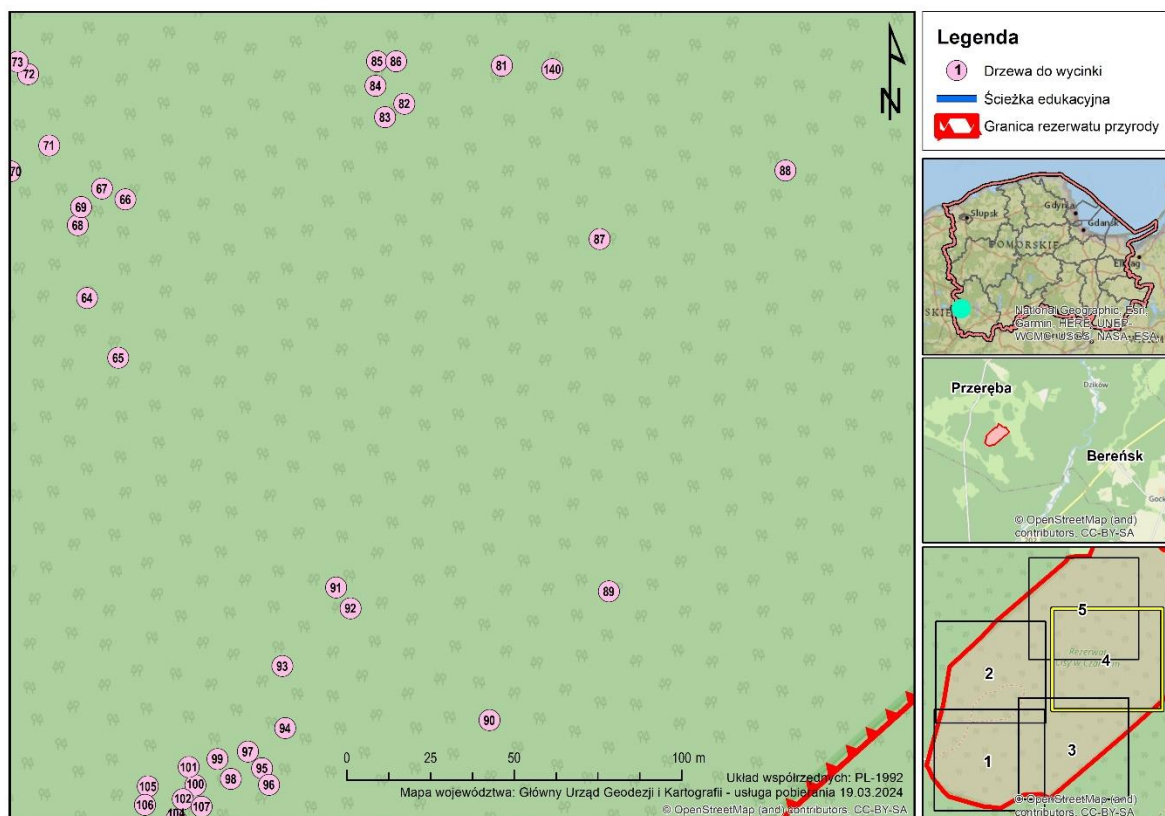
Ryc. 3



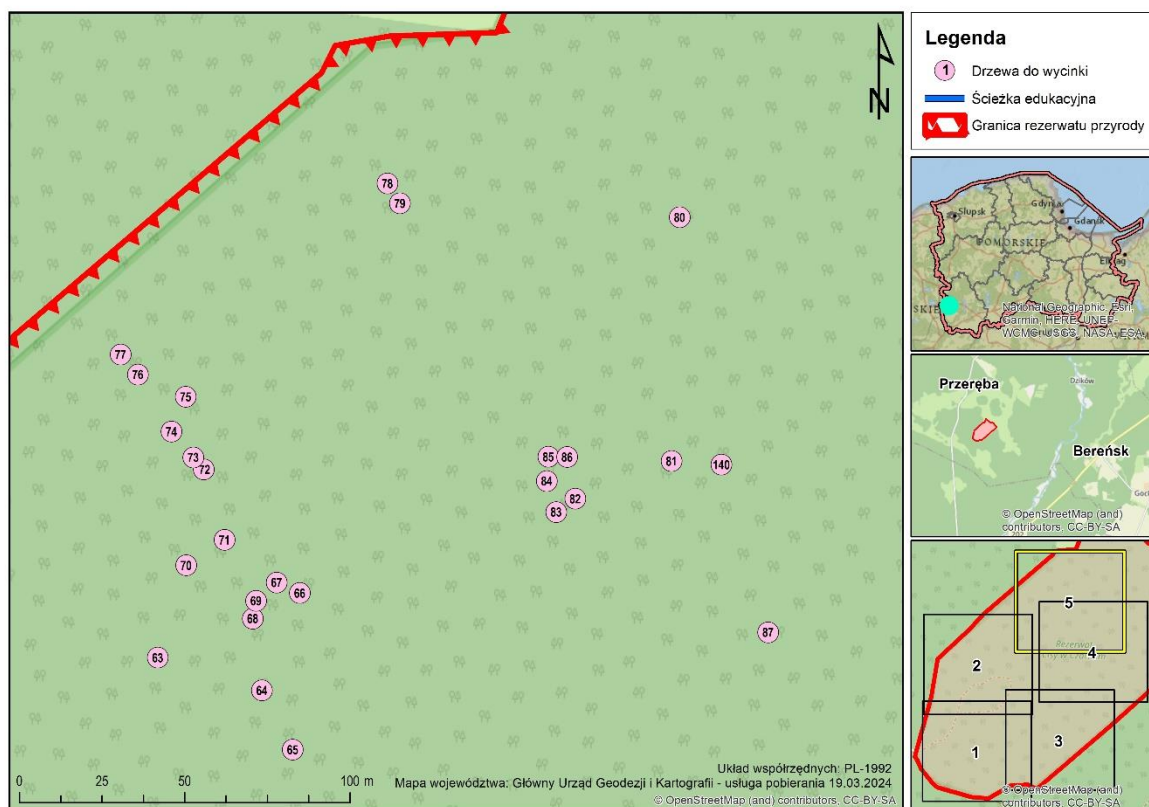
Ryc. 4



Ryc. 5



Ryc. 6



Ryc. 7