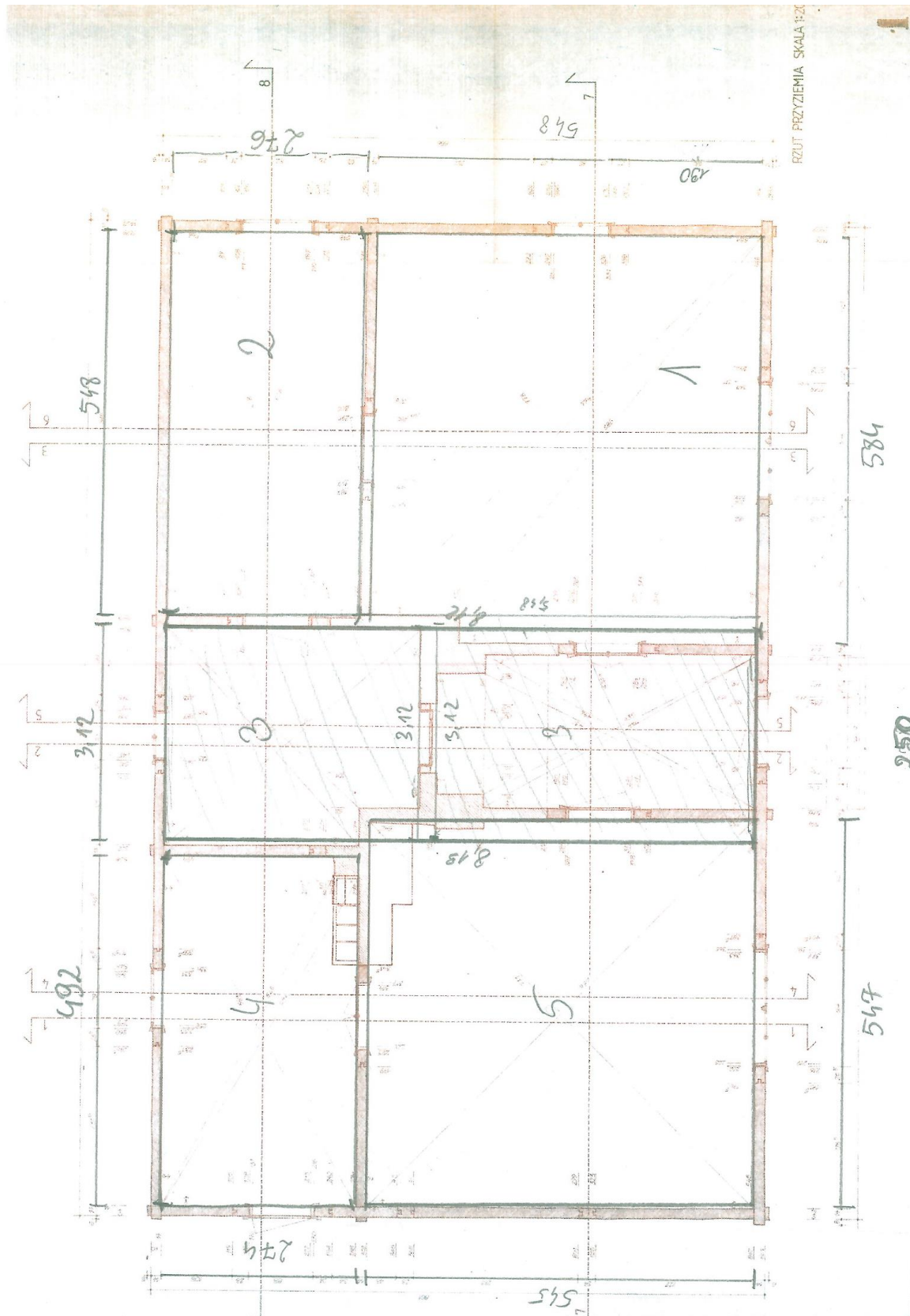


Szczegółowy program prac



Rzut parteru z numeracją pomieszczeń

1. Skucie istniejących tynków cementowo-wapiennych ze ścian drewnianych i murowanych (ściany kominowe),
2. Wykonanie dokumentacji fotograficznej po skuciu,
3. Usunięcie izolacji i uszczelnień styropianowych,
4. Odczyszczenie, odpylenie ścian drewnianych,
5. Ocena stanu zachowania drewna. W wypadku ujawnienia ognisk porażenia grzybem, należy odczyścić element porażony, usunąć zaatakowane drewno, odczyścić i zastosować profilaktycznie środki grzybobójcze przeznaczone do zwalczania grzybów w drewnie. Rodzaj preparatu należy uzgodnić z Muzeum. Następnie uzupełnić ubytki poprzez szpachlowanie (szpachłówki wiórowe, wiórowo- trocinowe) lub flekowanie w zależności od wielkości ubytku. W wypadku flekowania należy stosować techniki ciesielskie i drewno odpowiednio wysezonowane, dopasowane gatunkowo do oryginału,
6. Wykonanie dokumentacji fotograficznej,
7. Impregnacja biobójcza ścian drewnianych wewnątrz metodą smarowania lub natrysku impregnatami, bezbarwnymi, profilaktycznymi o działaniu grzybo- i owadobójczym. Rodzaj impregnatu należy uzgodnić z Muzeum,
8. Wykonanie nowych uszczelnień ścian drewnianych listewkami, masą wiórowo-klejową, masą trocinowo-klejową. Dopuszcza się także inne, zamienne doszczelnienia zaproponowane przez wykonawcę pod warunkiem użycia materiałów naturalnych i uzgodnienia proponowanych materiałów z Muzeum,
9. Wykonanie dokumentacji fotograficznej,
10. Przygotowanie sufitu drewnianego pod malowanie – odpylenie, odczyszczenie, usunięcie luźnych, odspojonych powłok,
11. Przygotowanie ścian drewnianych pod tynk. Dopuszcza się stosowanie mat trzcinowych lub listew drewnianych mocowanych do zrębu,
12. Położenie tynków wapiennych, gładkich,
13. Malowanie sufitów drewnianych – farba kryjąca do drewna matowa, dwie warstwy,
14. Gruntowanie ścian murowanych,
15. Malowanie tynków wapiennych, farba mineralna (krzemianowa) biała, malowanie dwukrotne, rodzaj farby należy uzgodnić z Muzeum,
16. Przygotowanie ścian zewnętrznych pod impregnację ochronną – odczyszczenie, odpylenie,
17. Impregnacja metodą natrysku lub smarowania impregnatem grzybo – biobójczym, bezbarwnym przeznaczonym do ochrony drewna na zewnątrz. Rodzaj impregnatu należy uzgodnić z Muzeum,
18. Wykonanie dokumentacji powykonawczej (fotografie przed i po wykonaniu prac, opis wykonanych prac, deklaracje zgodności z: Aprobata Techniczną, lub Polską Normę Budowlaną, albo: deklarację Właściwości Użytkowych wystawioną na podstawie Zharmonizowanej Normy karty charakterystyki dla użytych wyrobów budowlanych, oświadczenia kierownika budowy).  
Uwaga: w obiekcie jest zabudowana instalacja sygnalizacji pożaru i włamania podlegająca gwarancji. Należy zabezpieczyć instalacje elektryczne oraz instalacje systemu ppoż. i antywłamaniowego, w tym jeżeli będzie to konieczne, zdemontować czujki. System ten jest objęty gwarancją, przy zabezpieczeniu i ewentualnym demontażu należy bezwzględnie uwzględnić wymagania gwaranta. Demontażu elementów systemu może dokonać osoba posiadająca odpowiednie uprawnienia, w uzgodnieniu z gwarantem. Wycena demontażu i ponownego montażu instalacji, nie jest ujęta w przedmiarze prac, należy ją sporządzić

indywidualnie (Wykonawcą systemu jest Konsorcjum Firm: MAXTO Technology sp. z o.o. sp.k. i Zakład Usług Tele-radiomechanicznych RADMET Ryszard Krysiak, MAXTO spółka z o.o. S.K.A.)

Opracowała Barbara Klajmon