

**PROGRAM PRAC KONSERWATORSKICH  
MOGIŁA UŁANÓW (1809 R.) / POMNIK NA MOGILE UŁANÓW  
KS. JÓZEFA PONIATOWSKIEGO**



INWESTOR: GMINA LUBLIN  
plac Króla Władysława Łokietka 1, 20-109 Lublin

OPRACOWANIE: MARTA JOHN - KOZIAK

LISTOPAD 2021 ROK

KONSERWATOR DZIEŁ SZTUKI  
mgr Marta John – Koziak  
Nr DYPLOMU ASP KRAKÓW – 5734  
Ul. Długa 38, 05-092 Łomianki  
Tel. 602 608 395  
e-mail: john@mgkon.pl

*Marta John-Koziak*

## SPIS TREŚCI

KARTA IDENTYFIKACYJNA OBIEKTU .....	3
OPRACOWANIE .....	3
PODSTAWA FORMALNA OPRACOWANIA .....	4
PRZEDMIOT I CEL OPRACOWANIA .....	4
PODSTAWA MERYTORYCZNA .....	4
OPIS OGÓLNY OBIEKTU .....	4
RYS HISTORYCZNY .....	5
CEL I ZAŁOŻENIA KONSERWATORSKIE .....	10
STAN ZACHOWANIA I PRZYCZYNY ZNISZCZEŃ .....	10
PROGRAM PRAC KONSERWATORSKICH DO ZACHOWANYCH ELEMENTÓW KAMIENNYCH .....	12
PROGRAM PRAC KONSERWATORSKICH DO POWIERZCHNI TYNKOWANYCH .....	13
BETONOWE NAKRYWY .....	14
PROGRAM PRAC KONSERWATORSKICH DO METALOPLASTYKI .....	14
DOKUMENTACJA FOTOGRAFICZNA .....	16

## KARTA IDENTYFIKACYJNA OBIEKTU

<b>OBIEKT:</b>	Mogiła ułanów (1809 r.) / Pomnik na mogile ułanów Ks. Józefa Poniatowskiego
<b>DATA POWSTANIA:</b>	Mogiła z 1809 r., rest. 1905 r. i 1988 r.
<b>ADRES:</b>	Lublin, ul. Obywatelska/Aleja Spółdzielczości Pracy (działka nr 77, obręb 18, ark. 10)
<b>INWESTOR:</b>	GMINA LUBLIN

## OPRACOWANIE

<b>ZAWARTOŚĆ:</b>	Dokumentacja opisowa i fotograficzna.
<b>AUTOR:</b>	Mgr Marta John – Koziak, nr dyplomu 5734. na zlecenie MGKON Konserwacja Zabytków sp. z o.o.
<b>AUTOR ZDJĘĆ:</b>	Marta John-Koziak.
<b>DATA OPRACOWANIA:</b>	Listopad 2021 roku.

## PODSTAWA FORMALNA OPRACOWANIA

Umowa ze Zleceniodawcą: Gmina Lublin, plac Króla Władysława Łokietka 1, 20-109 Lublin, reprezentowaną przez Prezydenta Miasta Lublin.

## PRZEDMIOT I CEL OPRACOWANIA

Przedmiot opracowania dotyczy „Mogiły ułanów (1809 r.)” wraz z „Pomnikiem na mogile ułanów Ks. Józefa Poniatowskiego” wpisanych do gminnej ewidencji zabytków (GEZ) Miasta Lublin prowadzonej zgodnie z art. 22 ust. 4 ustawy o ochronie zabytków i opiece nad zabytkami przez Prezydenta Miasta Lublin.

Celem Programu Konserwatorskiego jest rozpoznanie stanu zachowania zabytkowego mogiły wraz z pomnikiem oraz zaproponowanie rozwiązań technologicznych i materiałowych, które pozwolą na przeprowadzenie prac konserwatorskich i renowacyjnych zgodnie z wymaganiami stawianymi obiektom zabytkowym.

## PODSTAWA MERYTORYCZNA

Na opracowanie dokumentacji opisowej złożyły się: wizja lokalna, podczas której przeprowadzono staranne oględziny, poparte wykonaniem dokumentacji fotograficznej wraz z rozpoznaniem stanu zachowania. Ponadto, zbadana została dostępna dokumentacja archiwalna, w szczególności stare fotografie.

Niniejsze opracowanie uwzględnia wytyczne Miejskiego Konserwatora Zabytków w Lublinie z dnia 19 maja 2021 r. (pismo MKZ-EZ.4120.22.2021 do Dyrektora Wydziału Gospodarki Komunalnej Urzędu Miasta Lublin).

## OPIS OGÓLNY OBIEKTU

Mogiła stanowi formę pomnika, której centralne miejsce zajmuje wysoka murowana kolumna zwieńczona czterospadowym daszkiem i metalowym krzyżem. Kolumna ma formę walca i jest posadowiona na wysokim cokole z gzymsem. Kształt cokołu zbliżony do sześcianu. Na stronie frontowej cokołu umieszczona jest żeliwna tablica w kolorze czarnym z napisem:



TU  
SPOCZYWAJĄ ZWŁOKI  
UŁANÓW POLSKICH Z KORPUSU KSIĘCIA J. PONIATOWSKIEGO  
POLEGŁYCH W POTYCZCE Z AUSTRYJAKAMI D. 14 MAJA 1809

Na lewej ścianie bocznej cokołu umieszczona została czarna, metalowa plakietka z wizerunkiem orła w koronie na tle skrzyżowanych dwóch chorągwi i dwóch skrzyżowanych szabli, pod którymi widnieje oznaczenie 1809 roku.

Z przedniej części kolumny umieszczony jest oszklony owalny obraz, repusowany w blasze, z wizerunkiem św. Rozalii. Na szklanych drzwiczkach napis „ŚWIĘTA ROZALIO MÓDL SIĘ ZA NAMI 1852”.

Przed kolumną posadowione są dwa węższe cokoliki o wysokości zbliżonej do wysokości cokołu pomnika. Wykonane z piaskowca z dekoracją w stylu *empire*.

Pomnik otoczony jest dwoma ogrodzeniami o rzucie kwadratu. Wewnętrzne wyгородzenie stanowią metalowe balustrady osadzone w czterech narożnych słupach betonowych w stylu spójnym z formą cokołu pomnika. Narożne cokoły zostały zwieńczone ozdobnymi gazonami w stylu klasycystycznym. Metalowe balustrady wsparte są ponadto w ośmiu miejscach zdobionymi esowatymi elementami dekoracyjnymi. Z kolei zewnętrzne ogrodzenie stanowi niski murek, na którym posadowione są metalowe słupki w ilości dziesięć. Stylizowane są na wzór luf armatnich, które zostały ustawione wylotami ku dołowi (są to jedyne elementy, które nawiązują do „militarnego” charakteru mogiły). Pomiędzy nimi rozpięte zostały łańcuchy wykonane z kutych ogniów w kształcie prostokąta. Od frontu ogrodzenia znajduje się metalowa, dwuskrzydłowa uchylna furtka przytwierdzona do dwóch masywnych cokołów zakończonych gzymsami, na których umieszczone zostały wapienne rzeźby skierowanych ku sobie klęczących aniołów ze skrzydłami (obecnie oderwanymi). Od frontu umieszczono dwie owalne mosiężne plakiety z motywami religijnymi. Pomiędzy ogrodzeniami znajduje się wąski pas zieleni (trawa i niewielkie rabaty kwiatowe).

## RYS HISTORYCZNY

Zgodnie z kartą Miejsca Pamięci Narodowej z 1995 r. (opr. Krystyna Gerłowska) kwatery poległych ułanów z 1809 r. jest miejscem pochówku żołnierzy z korpusu Ks. Józefa Poniatowskiego, którzy ponieśli śmierć w maju 1809 r. w walce z Austriakami wycofującymi się z Lublina. Liczba ułanów, ani nazwa pułku, do którego należeli, są nieustalone. Na jednej z pocztówek z początku XX w. miejsce oznaczone jest jako „Pomnik 7-miu poległych”.

*„Za czasów władania Lublinem przez Austryaków w 1809 roku dnia 14 maja, książę Józef Poniatowski zajął Lublin, nadszedł ze swym korpusem z Warszawy, Austriacy uchodząc, zabrali ze sobą kasy i wszystkie magazyny. Ściągał ich oddział ułanów, który przy starciu z aryergardą austriacką, tuż za Lubartowską rogatką, stracił kilku ułanów, nad ich grobem wznosi się pomnik w polu stojący, oświecany lampką” – tak opisuje Pomnik za rogatką Lubartowską „Ilustrowany Przewodnik po Lublinie” M.A.R.<sup>1</sup> z 1901 r.*



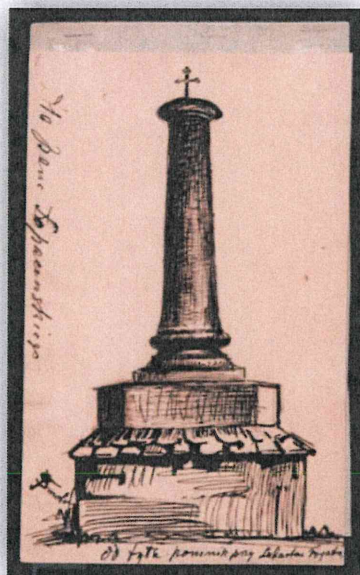
*Fot. Pomnik za rogatką Lubartowską. Ilustrowany przewodnik po Lublinie z 1901 r., str. 212*

Miejsce gdzie dziś stoi pomnik aż do 1916 roku znajdowało się poza granicami miasta. Początkowo była to prostokątna murowana budowla zwieńczona żelaznym krzyżem z dwuspadowym daszkiem i otoczona drewnianym płotem. Pierwotny pomnik swą bryłą bardziej przypominał przydrożną kapliczkę, zwłaszcza po przymocowaniu w jego górnej części wykonanego w srebrnej blasze obrazu św. Rozalii.

---

<sup>1</sup> Maria Antonina hr. Ronikierowa

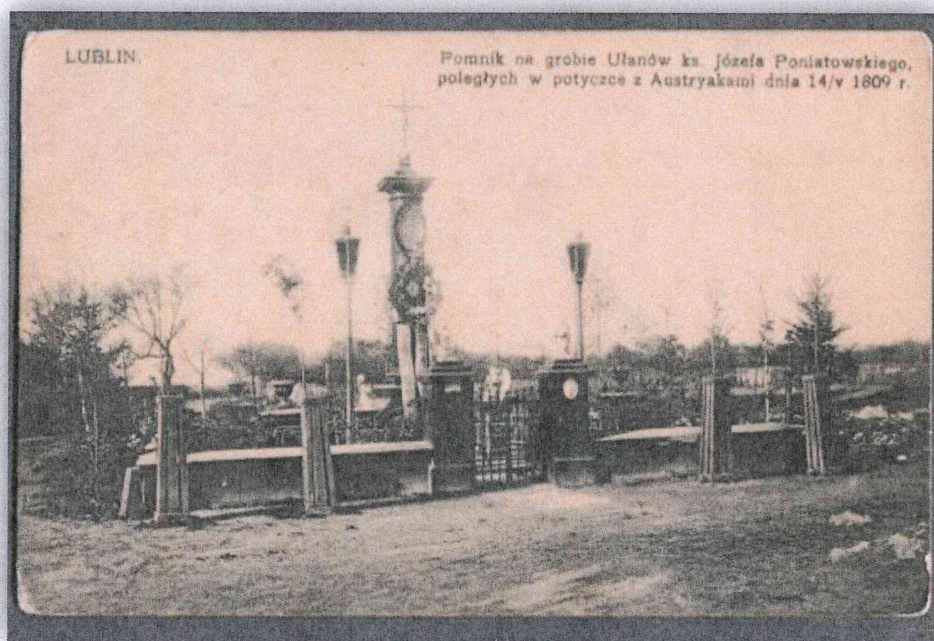




Fot. Zdjęcie przedstawiające szkic pomnika pochodzące z kolekcji etnografa i historyka Lublina Hieronima Łopacińskiego (1880-1908).  
Źródło: Biblioteka Narodowa polona.pl

Pomnik był pierwotnie restaurowany w 1905 r. i uległ wówczas przekształceniu – otrzymał wygląd zbliżony do dzisiejszego.

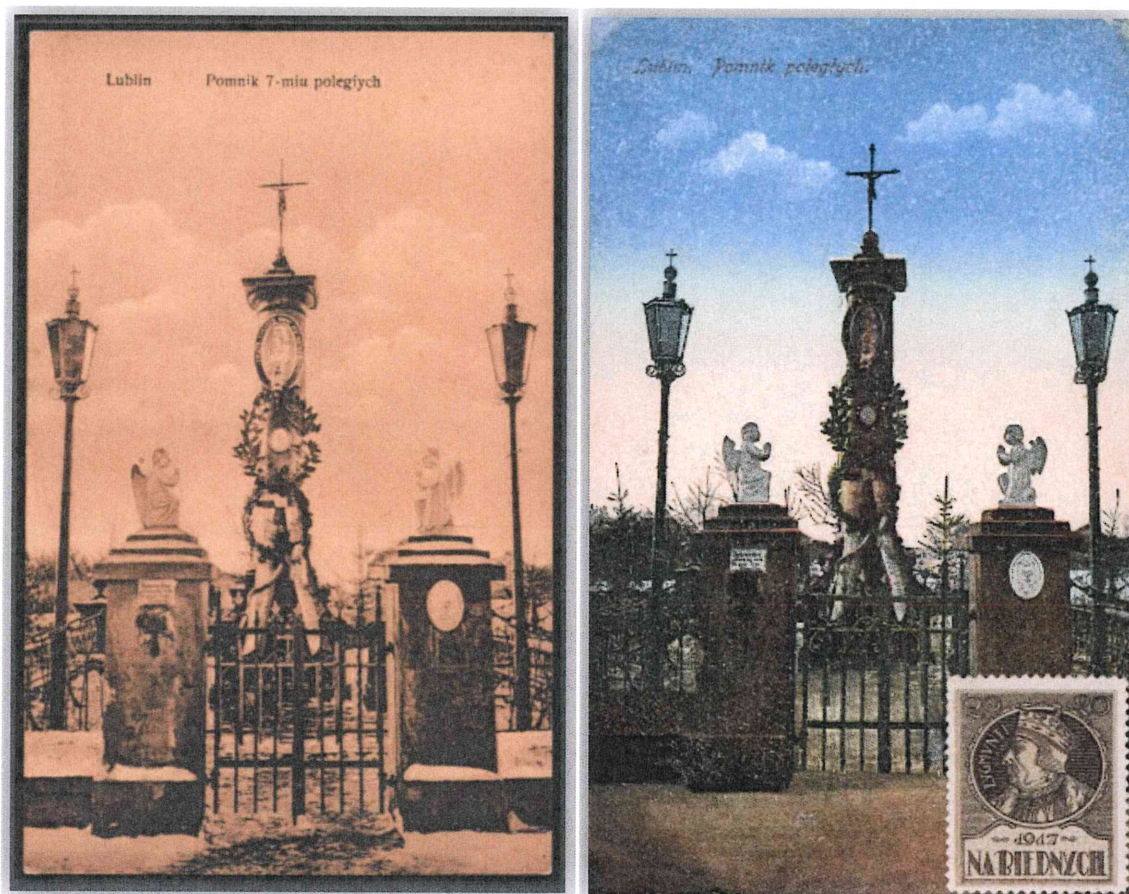
Poniższa fotografia przedstawia zdjęcie mogiły z początku XX w.



Fot. Zdjęcie pocztówki z początku XX w. Źródło: Internet.

Charakterystycznymi elementami pomnika, które nie zostały zachowane do czasów współczesnych, były dwie zdobione latarnie osadzone na wysokich słupach oraz cztery

kolumny w stylu *empire* (klasycystycznym). Latarnie były zwieńczone krzyżami. Ponadto, na zdjęciach z początków XX w. widoczne są postaci czterech aniołów ze skrzydłami. Anioły posadowione na niższych cokółach (bliżej kolumny) miały większe (bardziej rozłożyste) skrzydła niż te, przy głównym wejściu.



Fot. Zdjęcia starych pocztówek z początku XX w. Obiekt oznaczony jako „Pomnik 7-miu poległych”. Na odwrocie „J 7419 16”.  
Biblioteka Cyfrowa UMCS.

Źródło:

W miejscu dzisiejszego medalionu na cokole po lewej znajdowała się skarbona na datki przeznaczone na kwiaty przy tym pomniku.

Kolejny większy remont datowany jest na 1988 r. W ramach akcji społecznej „Ratujmy Pomniki”.

W listopadzie 2006 r. pomnik był poddany gruntownej renowacji. W 2009 r. litery na tablicach zostały pożłoczone.



Na obramieniu medalionu, w którym dziś znajduje się obraz św. Rozalii, widnieje data – „1852”. Napis o identycznej treści jest wygrawerowany na dole obrazu i prawdopodobnie przy przebudowie mogiły w 1905 r. został powtórzony na obramieniu medalionu. Święta Rozalia jest patronką chorych na choroby epidemiczne, stąd przypuszczenia, że obraz został umieszczony na pomniku podczas trwającej w mieście epidemii cholery azjatyckiej, która dotarła do guberni lubelskiej w 1848 r. Od tego czasu pomnik zyskał – używaną do dziś – potoczną nazwę „Świętej Rozalki”. I nadal jest on bardziej kojarzony z osobą świętej niż z ułanami księcia Józefa Poniatowskiego, którzy oddali swe życie za Ojczyznę w tym miejscu.

Obiekt został wskazany przez Lubelskiego Wojewódzkiego Konserwatora Zabytków do ujęcia w gminnej ewidencji zabytków Miasta Lublin (GEZ) na liście przesłanej do Miejskiego Konserwatora Zabytków pismem z 11 października 2010 r.

## CEL I ZAŁOŻENIA KONSERWATORSKIE

Celem planowanych prac renowacyjnych i konserwatorskich będzie usunięcie i powstrzymanie procesów niszczących. Zakłada się przeprowadzenie renowacji i konserwacji poszczególnych elementów kamiennych, pełnoplastycznych rzeźb wraz z przeprowadzeniem rekonstrukcji skrzydeł oraz całkowitą wymianę zdegradowanych tynków wraz z zabezpieczeniem betonowych czap masą mineralną stanowiącą zabezpieczenie powierzchni przed wnikaniem wody opadowej.

Prace konserwatorskie powinny być przeprowadzone w ustalonym przez Inwestora terminie, w sprzyjającej porze roku sezonowania się materiałów. Wykonywane powinny być przez uprawnionego, dyplomowanego konserwatora zabytków o specjalizacji rzeźby kamiennej i detali architektonicznych. Prace będą prowadzone w oparciu o zatwierdzony program prac.

Wszystkie etapy prac muszą być odpowiednio dokumentowane fotograficznie i opisowo w dokumentacji konserwatorskiej z podaniem użytych materiałów. Zastosowane produkty muszą mieć dopuszczenie do zastosowania w obiektach zabytkowych.

## STAN ZACHOWANIA I PRZYCZYNY ZNISZCZEŃ

### KOLUMNA ZWIEŃCZONA KRZYŻEM NA WYSOKIM MUROWANYM I TYNKOWANYM COKOLE

Kolumna posiada liczne rysy i pęknięcia materiałowe powstałe prawdopodobnie na skutek naturalnie postępującej degradacji materiałów oraz może być wynikiem natężonego ruchu ulicznego, nieszczelności zadaszenia. Kolumna podobnie jak wysoki cokół (murowany, tynkowany) pomalowana jest farbą elewacyjną. Powierzchnia farby jest zabrudzona. Gzyms cokołu jest skażony mikrobiologicznie z silnym rozwojem glonów, mchów i porostów.

Żeliwna tablica pamiątkowa oraz przedstawienie Św. Rozalii w medalionie są dobrze zachowane i nie wymagają przeprowadzenia prac konserwatorskich.

Zabiegom konserwatorskim będzie podlegać również niewielki, współczesny krzyż stanowiący zwieńczenie kolumny.

### KAMIENNE SŁUPY W STYLU *EMPIRE*

Dwa zachowane słupy wykonane w drobnoziarnistym piaskowcu w stylu *empire* w przeszłości poddawane były pracom remontowym. Obecnie są mocno zniszczone, z widocznymi pęknięciami struktury kamienia, nieszczelnymi uzupełnieniami ubytków wykonanych w masie mineralnej, z odspajającą się powłoką malarską.

## KAMIENNE RZEŻBY ANIOŁÓW

Pełnoplastyczne rzeźby dwóch klęczących aniołów z rękami złożonymi do modlitwy przedstawiają bardzo zły stan zachowania. Powierzchnia kamienia była w przeszłości poddana pracom remontowym. Powierzchnia kamienia została uzupełniona oraz pomalowana zaprawą na bazie szarego cementu. Podczas wykonywania niewielkiej odkrywki sondażowej zwrócono uwagę na zasolony, łuszczący i pudrujący się wapień. Powierzchnia rzeźb jest skażona mikrobiologicznie z silnym rozwojem glonów, mchów i porostów.

Pierwotnie anioły posiadały skrzydła, które podczas prowadzonego remontu w 2006 roku nie zostały zrekonstruowane. Podczas planowanych prac konserwatorskich zaleca się wykonanie rekonstrukcji skrzydeł przy pomocy doświadczonego rzeźbiarza, który najpierw wykonana rysunek a następnie model do akceptacji komisji z udziałem przedstawicieli Wojewódzkiego Urzędu Ochrony Zabytków. Podstawą do wykonania prac rekonstrukcyjnych są materiały archiwalne, na których można odczytać wielkość i układ skrzydeł.

## POZOSTAŁE SŁUPY ORAZ WSPÓŁCZESNY MUREK ZEWNĘTRZNY Z BETONOWĄ NAKRYWĄ

Słupy z gazonami oraz słupy z rzeźbami aniołów są tynkowane. Powierzchnia tynków jest spękana, miejscowo odparzona od podłoża, skażona mikrobiologicznie. Zacienienie oraz podniesiony poziom zawilgocenia doprowadził do licznych uszkodzeń słupów zwłaszcza w partii przyziemia.

Dodatkowo słupy wejściowe posiadają pęknięcia wynikające z osadzenia w nich metalu oraz częstego użytkowania furtki. Niski murek zewnętrzny wraz betonowymi nakrywkami jest mocno uszkodzony. Widoczne są liczne pęknięcia oraz odparzenia tynków. Betonowe czapy są nieszczelne, uszkodzone z widocznymi śladami zastosowanych materiałów podczas poprzednich prac remontowych.

## ŻELIWNY ŁAŃCUCH, SŁUPKI

Stan zachowania poszczególnych elementów jest zróżnicowany. Ogrodzenie jest współczesne, kompletne. Powierzchnię metalu pokrywają liczne ślady korozji, widoczne są drobne wykruszenia i ubytki powierzchni metalowych słupków.

## STYLIZOWANE OGRODZENIE, FURTKA

W kilku miejscach widoczne są drobne ubytki formy metaloplastyki oraz brak drobnych elementów montażowych (śruby, nity) utrzymujących stabilność konstrukcji. Powierzchnię metalu pokrywają liczne ślady korozji.

## PROGRAM PRAC KONSERWATORSKICH DO ZACHOWANYCH ELEMENTÓW KAMIENNYCH (KOLUMNY, DWÓCH SŁUPÓW W STYLU *EMPIRE*, DWÓCH RZEźB PEŁNOPLASTYCZNYCH ANIOŁÓW)

1. Przed rozpoczęciem prac konserwatorskich należy wykonać dokumentację (fotograficzną i opisową) oraz prowadzić ją podczas wykonywania poszczególnych etapów prac.
2. Z piaskowca należy usunąć nawarstwienia powierzchniowe, tj. mchy, porosty, liście, szypułki roślin, pajęczyn, itp.
3. Przeprowadzenie zabiegu dezynsekcji. Odpowiednim preparatem należy bardzo starannie spryskać powierzchnię piaskowca.
4. Dopuszcza się zastosowanie delikatnego oczyszczenia metodą strumieniowo-ścierną.
5. Dobór ciśnienia i frakcji ścierniwa (piasku szklarskiego) należy dopasować na podstawie prób na małej powierzchni. Oczyszczoną powierzchnię należy odkurzyć, np. odkurzaczem przemysłowym.
6. Miejscowo występujące zabrudzenia proponuje się doczyścić:
  - parą wodną,
  - punktowe zaplamienia z trudnych do usunięcia plam można spróbować usunąć metodą gumowania kamieniem, np. drobnoziarnistym piaskowcem szydłowieckim.
7. W miarę możliwości należy usunąć wszystkie zabrudzenia cementowe, uszkodzone spoiny, niepoprawnie wykonane uzupełnienia (poprzez usunięcie ich dłutkami kamieniarskimi).
8. Zaleca się odsolenie kamienia metodą swobodnej migracji do rozszerzonego środowiska (przy zastosowaniu okładów z pulpy celulozowej i wody destylowanej), ew. bentonitu.
9. Osłabioną strukturę piaskowca, wapienia proponuje się wzmocnić preparatem krzemooorganicznym do stosowania w obiektach zabytkowych, metodą powlekania powierzchniowego.
10. Drobne ubytki formy proponuje się uzupełnić w masie mineralnej pracując metodą narzutu.
11. Opracowanie powierzchni uzupełnień miejsc wykonać w nawiązaniu do oryginału.
12. Wykonanie modelu skrzydeł aniołów (np. w glinie, masie plastycznej) w skali 1:1.



13. Po akceptacji komisji konserwatorskiej należy wykonać odlew w specjalistycznej zaprawie mineralnej. Podczas prac należy uwzględnić zatopienie bolców montażowych, np. z włókna szklanego.
14. W przypadku konieczności punktowego scalenia uzupełnień proponuje się wykonać scalenie kolorystyczne spoiwem z dodatkiem pigmentów w paście. Ponieważ stan zachowania powierzchni kamienia jest trudny do oceny dopuszcza się również laserunkową unifikację kolorystyczną kamienia farbą laserunkową.
15. Spoinowanie odtworzyć zaprawą wolną od cementów.
16. Hydrofobizację kamienia przeprowadzić dwukrotnie metodą powlekania powierzchniowego pędzlem z włosia środkiem na bazie silanów/siloksanów.
17. Wraz z zakończeniem prac należy przeprowadzić dokumentację powykonawczą.

**PROGRAM PRAC KONSERWATORSKICH DO TYNKOWANYCH POWIERZCHNI (COKOŁU KOLUMNY, SŁUPÓW PRZY FURTCE, SŁUPÓW POD GAZONY ORAZ PODMURÓWEK OGRODZENIA)**

1. Wykonanie dokumentacji fotograficznej, opisowej stanu zachowania i kontynuowanie jej podczas trwania prac.
2. Wstępne przeprowadzenie zabiegu dezynsekcji metodą oprysku używając preparatu przeznaczonego do usuwania glonów, grzybów i porostów z powierzchni mineralnych.
3. Zniszczone spękane, odparzone tynki cementowo – wapienne należy usunąć w zależności od stanu zachowania powierzchni.
4. Oczyszczoną powierzchnię należy regularnie odkurzać stężonym powietrzem z kompresora lub odkurzaczem przemysłowym.
5. Oczyszczona i odkurzona powierzchnia uwidoczni rysy i pęknięcia podłoża, które należy rozciąć i poszerzyć.
6. W przypadku zniszczonego podłoża (muru) należy wykonać przemurowanie: cegłą ceramiczną, pełną na zaprawie mineralnej.
7. Z uwagi na warunki ekspozycyjne zastosować tynki renowacyjne zgodnie z przyjętą technologią:
  - wykonanie tynków renowacyjnych na zagruntowanej powierzchni preparatem głęboko penetrującym w następującym układzie warstw:
  - ażurowa obrzutka pokrywająca 50% powierzchni z tynku renowacyjnego podkładowego o grubości 0,5 cm,
  - tynk cementowy z dodatkiem napowietrzającym grubości 2,0-3,0 cm,
  - wyrównanie powierzchni tynku za pomocą szpachlówki renowacyjnej grubości 0,2-0,3 cm,
  - pomalowanie wyrównanej powierzchni farbą, np. nanosilikatową, kolor biały/jasno szary RAL 9002.

## **BETONOWE NAKRYWY**

1. Betonowe nakrywy oczyścić z nawarstwień wtórnych (siatek podtynkowych, klejów, itp.).
2. Uzupełnić zaprawą szybkowiążącą pracując metodą narzutu.
3. Powierzchnię betonu zagruntować wraz z odpowiednim opracowaniem powierzchni. Po zakończeniu prac pomalować murek wraz z nakrywą farbą fasadową.

## **PROGRAM PRAC KONSERWATORSKICH DO METALOPLASTYKI (ogrodzenia, łańcuchy, skrzydła uchylnej furtki, słupki, etc)**

1. Wykonanie dokumentacji fotograficznej, opisowej stanu zachowania i kontynuowanie jej podczas trwania prac.
2. Demontaż furty, ew. ogrodzenia, ozdobnych łańcuchów celem przeprowadzenia prac warsztatowych.
3. Zaleca się usunięcie wtórnych przemalowań z powierzchni metalowych poprzez zastosowanie metody mikroczyszczczenia, z użyciem odpowiedniego ścierniwa (np. piasku szklarskiego) z odpowiednio dobraną gradacją.
4. Wyprostowanie pogniętych fragmentów przy zastosowaniu metod metaloplastycznych.
5. Uzupełnienie ubytków w dekoracjach metalowych poprzez wykonanie elementów żelaznych i dospawanie ich do istniejących.
6. Po wykonaniu zabiegu oczyszczenia należy dokładnie odtłuścić powierzchnię metalu.
7. Powierzchnię metalu można zagruntować powłoką malarską na bazie oksynu butanu.
8. Powierzchnię metalu pomalować dwukrotnie w odstępie czasowym wysokogatunkową farbą nawierzchniową specjalnie przeznaczoną do zabezpieczania zabytkowych elementów metalowych, w kolorze grafitowo - czarnym o matowej powierzchni.
9. Montaż elementów po konserwacji.

Wszelkie odstępstwa od niniejszego Programu Prac Konserwatorskich wraz z ustaleniem ostatecznej kolorystyki powinny odbywać się przy udziale Miejskiego Konserwatora Zabytków w Lublinie.

## DOKUMENTACJA FOTOGRAFICZNA



*Fot. 1. Widoczny zły stan zachowania obiektu. Mogiła ułanów (1809 r.) / Pomnik na mogile ułanów Ks. Józefa Poniatowskiego Październik 2021 rok.*





*Fot. 2. Widoczny zły stan zachowania obiektu. Październik 2021 rok.*



*Fot. 3. Stan zachowania cokołu kolumny z widoczną tablicą upamiętniającą (po przeprowadzonej konserwacji). Październik 2021 rok.*





*Fot. 4. Stan zachowania cokołu kolumny. Październik 2021 rok.*



*Fot. 5. Stan zachowania żeliwnej plakiety. Październik 2021 rok.*



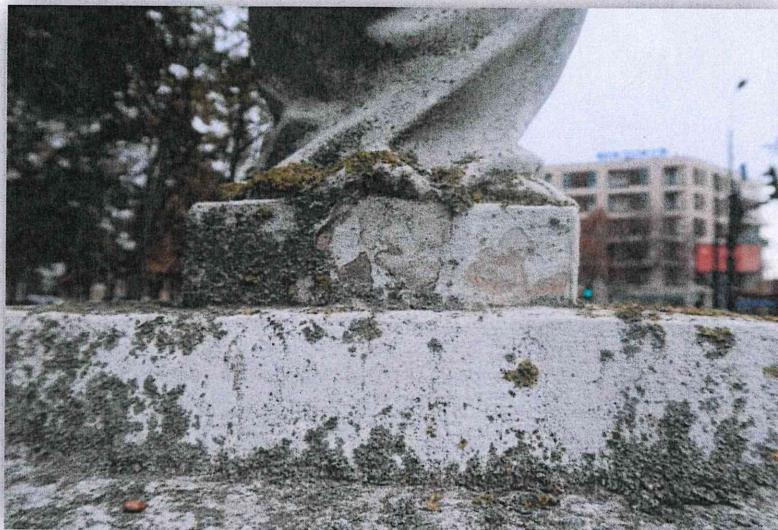


*Fot. 6. Zły stan zachowania postumentu rzeźby. Październik 2021 rok.*



*Fot. 7-8. Zły stan zachowania pełnoplastycznej rzeźby anioła. Październik 2021 rok.*





*Fot. 9. Stan zachowania podstawy rzeźby. Październik 2021 rok.*



*Fot. 10-11. Bardzo zły stan zachowania pełnoplastycznej rzeźby kamiennej wykonanej z wapienia.  
Październik 2021 rok.*



*Fot. 12. Widoczny silny rozwój glonów, mchów i porostów na pełnoplastycznej figurze anioła.  
Październik 2021 rok.*



*Fot. 13. Widoczne liczne spękania powierzchni kolumny. Październik 2021 rok.*





*Fot. 14. Widoczny bardzo zły stan zachowania kamienia. Październik 2021 rok.*



*Fot. 15. Widoczne liczne spękania kolumny. Październik 2021 rok.*





*Fot. 16-17. Bardzo zły stan zachowania kamiennych słupów w stylu empire. Październik 2021 rok.*



*Fot. 18-19. Stan zachowania przed konserwacją. Październik 2021 rok.*





*Fot. 20. Stan zachowania podstawy słupa z gazonem. Październik 2021 rok.*



*Fot. 21. Stan zachowania murku zewnętrznego. Październik 2021 rok.*





*Fot. 22. Stan zachowania betonowej czapy murku zewnętrznego. Październik 2021 rok.*



*Fot. 23. Stan zachowania betonowych czap. Październik 2021 rok.*

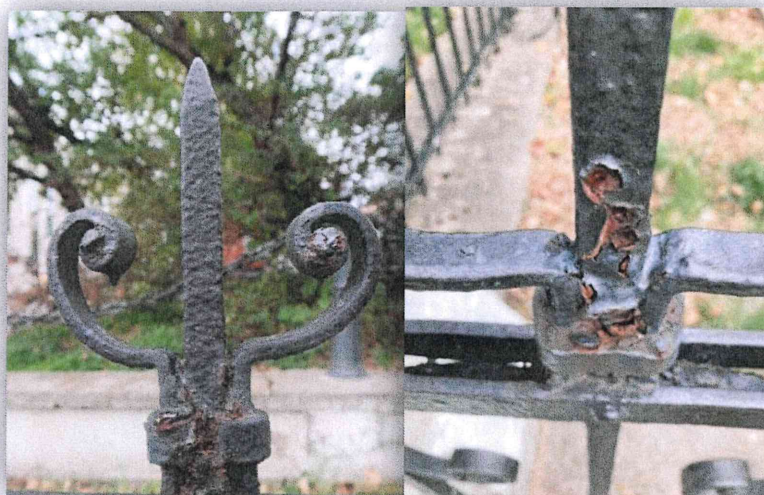




*Fot. 24. Stan zachowania murku zewnętrznego. Widoczne wadliwe naprawy wykonane w 2006 roku.  
Październik 2021 rok.*



*Fot. 25. Stan zachowania przed konserwacją. Październik 2021 rok.*



*Fot. 26-27. Widoczna erozja detalu ogrodzenia. Październik 2021 rok.*



*Fot. 28. Stan zachowania furtki przed konserwacją. Październik 2021 rok.*





*Fot. 29. Stan zachowania przed konserwacją. Październik 2021 rok.*



*Fot. 30. Stan zachowania przed konserwacją. Październik 2021 rok.*





*Fot. 31 Stan zachowania przed konserwacją. Październik 2021 rok.*



*Fot. 32. Stan zachowania przed konserwacją. Październik 2021 rok.*