

PROGRAM PRAC KONSERWATORSKICH

Relikt krzyża drewnianego na Mogile Trzech Legionistów w Lublinie



INWESTOR: GMINA LUBLIN
plac Króla Władysława Łokietka 1, 20-109 Lublin

OPRACOWANIE: MARTA JOHN - KOZIAK

LISTOPAD 2021 ROK

KONSERWATOR DZIEŁ SZTUKI
mgr Marta John – Koziać
Nr DYPLOMU ASP KRAKÓW – 5734
Ul. Długa 38, 05-092 Łomianki
Tel. 602 608 395
e-mail: john@mgkon.pl
Marta John Koziać

KARTA IDENTYFIKACYJNA OBIEKTU

OBIEKT: KRZYŻ NA MOGILE TRZECH LEGIONISTÓW
DATA POWSTANIA: 1915 ROK (PRAWDOPODOBNIENIE)
ADRES: ULICA PÓŁNOCNA 85, LUBLIN (DZIAŁKA NR 1/4, OBR. 4, ARK. 9)
INWESTOR: GMINA LUBLIN

OPRACOWANIE

ZAWARTOŚĆ: Dokumentacja opisowa i fotograficzna.
AUTOR: Mgr Marta John – Koziak, nr dyplomu 5734.
na zlecenie MGKON Konserwacja Zabytków sp. z o.o.
AUTOR ZDJĘĆ: Marta John-Koziak.
DATA OPRACOWANIA: Listopad 2021 roku.

SPIS TREŚCI

KARTA IDENTYFIKACYJNA OBIEKTU2

OPRACOWANIE.....2

PODSTAWA FORMALNA OPRACOWANIA.....4

PRZEDMIOT I CEL OPRACOWANIA.....4

PODSTAWA MERYTORYCZNA.....4

OPIS OGÓLNY OBIEKTU4

RYS HISTORYCZNY5

CEL I ZAŁOŻENIA KONSERWATORSKIE.....5

STAN ZACHOWANIA I PRZYCZYNY ZNISZCZEŃ6

PROGRAM PRAC KONSERWATORSKICH6

A. KRZYŻ DREWNIANY6

B. STALOWA RAMA STANOWIĄCA KONSTRUKCJĘ WSPORCZĄ DLA ZACHOWANYCH RELIKTÓW
KRZYŻA DREWNIANEGO.....7

Załącznik - Dokumentacja fotograficzna.....9

PODSTAWA FORMALNA OPRACOWANIA

Umowa ze Zleceniodawcą: Gmina Lublin, plac Króla Władysława Łokietka 1, 20-109 Lublin, reprezentowaną przez Prezydenta Miasta Lublin.

PRZEDMIOT I CEL OPRACOWANIA

Przedmiot opracowania dotyczy „Krzyża na mogile trzech legionistów” wpisanego do gminnej ewidencji zabytków (GEZ) Miasta Lublin prowadzonej zgodnie z art. 22 ust. 4 ustawy o ochronie zabytków i opiece nad zabytkami przez Prezydenta Miasta Lublin.

Celem Programu Konserwatorskiego jest rozpoznanie stanu zachowania zabytkowego krzyża drewnianego oraz zaproponowanie rozwiązań technologicznych oraz materiałowych, które pozwolą na przeprowadzenie prac konserwatorskich i renowacyjnych zgodnie z wymaganiami stawianymi obiektom zabytkowym.

PODSTAWA MERYTORYCZNA

Na opracowanie dokumentacji opisowej złożyły się: wizja lokalna, podczas której przeprowadzono staranne oględziny, poparte wykonaniem dokumentacji fotograficznej wraz z rozpoznaniem stanu zachowania.

Niniejsze opracowanie uwzględnia wytyczne Miejskiego Konserwatora Zabytków w Lublinie z dnia 19 maja 2021 r. (pismo MKZ-EZ.4120.22.2021 do Dyrektora Wydziału Gospodarki Komunalnej Urzędu Miasta Lublin).

OPIS OGÓLNY OBIEKTU

Krzyż został wykonany z naturalnych konarów drzewa.

Wymiary obiektu:

- belka pionowa o długości 154 cm i promieniu 9 cm (średnio) – powierzchnia ok. 92 dcm²
- belka pionowa górna o długości 82 cm i promieniu 15 cm (średnio) – powierzchnia ok. 91 dcm²
- belka pionowa dolna o długości 160 cm i promieniu 14,5 cm (średnio) – powierzchnia ok. 159 dcm²

Jego stan jest zły z uwagi na destrukcję drewna. Widoczne są liczne pęknięcia, ubytki, spróchniałe obszary. W celu zabezpieczenia konstrukcji i wsparcia krzyża wprowadzona została doraźna ramowa – drewniana ramka otaczająca krzyż (aktualnie uszkodzona).

Drewniany krzyż na mogile trzech legionistów znajdujący się przy ul. Północnej 85 znajduje się w otoczeniu licznych drzew składających się na skwer oznaczony na mapie Lublina jako „Górki Czechowskie” i jest położony na niewielkim wniesieniu, do którego z ulicy Północnej prowadzą schody do Miejsca Pamięci Narodowej „Pomnik w miejscu egzekucji więźniów Zamku Lubelskiego. Miejscem tym opiekuje się Wydział Gospodarki Komunalnej Urząd Miasta Lublin.

RYS HISTORYCZNY

Zgodnie z kartą Miejsca Pamięci Narodowej z 1995 r. (opr. Krystyna Gerłowska) czas powstania mogiły datowany jest na 1915 r. (prawdopodobnie). Miejsce uznawane jest za miejsce pochówku trzech żołnierzy Legionów Polskich. W 1989 r. mogiła (domniemana) została rozkopana przez wandalę, w wyniku czego znaleziono fragmenty zachowanego ekwipunku oraz znaczki identyfikacyjne (60201 i 60102). Nie są ustalone nazwiska legionistów, ani miejsce walki, w której mogli ponieść śmierć.

Mogiła nie jest oznaczona jakąkolwiek tablicą identyfikacyjną (informacyjną). Najprawdopodobniej znajdowała się w tym miejscu do 1989 r.

Obiekt został wskazany przez Lubelskiego Wojewódzkiego Konserwatora Zabytków do ujęcia w gminnej ewidencji zabytków Miasta Lublin (GEZ) na liście przesłanej do Miejskiego Konserwatora Zabytków pismem z 11 października 2010 r.

CEL I ZAŁOŻENIA KONSERWATORSKIE

Celem planowanych prac renowacyjnych i konserwatorskich będzie usunięcie i powstrzymanie procesów niszczących. Zakłada się przeprowadzenie renowacji i konserwacji zachowawczej poszczególnych elementów krzyża. Poprawnie przeprowadzone zabiegi nie tylko podniosą walory estetyczne obiektu, ale co ważniejsze poprawią jego kondycję, przedłużą trwanie w czasie.

Krzyż po przeprowadzonych zabiegach konserwatorskich zostanie podwieszony w specjalnej metalowej ramie (wykonanej na kształt krzyża), z czego belka pionowa zostanie przymocowana do fundamentu. Stalowa rama krzyża będzie stanowić element konstrukcji dla drewnianego reliktu oraz będzie chronić poziome elementy drewniane przed bezpośrednimi opadami atmosferycznymi.

Prace konserwatorskie powinny być przeprowadzone w ustalonym przez Inwestora terminie, w sprzyjającej porze roku sezonowania się materiałów. Wszystkie etapy prac muszą być odpowiednio dokumentowane fotograficznie i opisowo w dokumentacji konserwatorskiej z podaniem użytych materiałów. Zastosowane produkty muszą mieć dopuszczenie do zastosowania w obiektach zabytkowych.

STAN ZACHOWANIA I PRZYCZYNY ZNISZCZEŃ

Podczas przeprowadzonej wizji lokalnej 17 października 2021 r. stwierdzono bardzo zły stan zachowania drewna, które w trybie pilnym powinno zostać przewiezione do pracowni konserwatorskiej. Belka pionowa krzyża została wykonana z konara drewna. Belkę poziomą pozyskano z grubej gałęzi.

Bezpośrednią przyczyną zniszczenia struktury drewna jest naturalny proces starzenia się materiału, z którego został wykonany. Przez ponad sto lat krzyż był narażony na oddziaływanie czynników atmosferycznych i podlegał naturalnym procesom degradacji. Obecnie drewno posiada liczne głębokie ubytki i pęknięcia. Miękka część drewna została wypłukana, widoczne są liczne ślady zgnilizny. Rdzeń krzyża jest w większości spróchniały, wewnątrz krzyża wypełniają zanieczyszczenia pochodzenia organicznego.

W przeszłości krzyż był prawdopodobnie wyższy, osadzony bezpośrednio w ziemi. Kiedy pionowa belka była zniszczona do tego stopnia, że krzyż groził przewróceniem, odcięto zgniły fragment, a resztę wkopywano ponownie. Obecnie kształt krzyża jest zatarty, jednak stanowi interesujący przykład drewnianego reliktu małej architektury sakralnej.

Krzyż w przeszłości był również doraźnie naprawiany. Ramiona krzyża zostały spięte współczesną metalową śrubą a kształt krzyża podkreślono drewnianą ramą. W wielu miejscach na powierzchni drewna widoczne są łuszczące się, przestarzałe wymalowania farbą olejną.

Zły stan mogiły wymaga podjęcia pilnych działań konserwatorskich.

PROGRAM PRAC KONSERWATORSKICH

A. KRZYŻ DREWNIANY

Przed przystąpieniem do prac konserwatorskich należy wykonać drobne prace porządkowe. Wczesną wiosną część roślin należy poddać ostrożnym zabiegom pielęgnacyjnym poprzez lekkie skrócenie przyrostów. Zabieg powinien być wykonany z najwyższą starannością, tak aby nie uszkodzić gałęzi, które docelowo mają pozostać bez konfliktu z substancją zabytkową. Pozostałe rośliny – chwasty, zwiędłe liście itp. należy usunąć z bezpośredniego otoczenia krzyża.

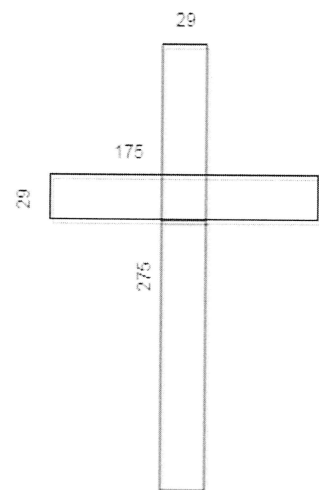
1. Przed rozpoczęciem prac konserwatorskich należy wykonać dokumentację (opisową oraz fotograficzną) oraz prowadzić ją systematycznie podczas wykonywania poszczególnych etapów prac.
2. Demontaż krzyża należy przeprowadzić w sprzyjających warunkach atmosferycznych, w dniu wykluczającym opady atmosferyczne oraz silne podmuchy wiatru.
3. Ponieważ stan zachowania drewna jest bardzo zły wstępnie należy zabezpieczyć krzyż przed planowanym demontażem. Zabezpieczenie wykonać przy pomocy odpowiednio dopasowanych i zamontowanych listew drewnianych, styropianu. W powstałe szczeliny można wsypać wypełniacz ekologiczny.

4. Zabezpieczony do transportu krzyż należy zdemontować, przenieść oraz przewieźć odpowiednim transportem do pracowni konserwatorskiej.
5. W pracowni należy dokonać demontażu poszczególnych elementów krzyża.
6. Oczyszczenie powierzchni drewna należy rozpocząć od usunięcia luźnych nawarstwień powierzchniowych: kurzu, pajęczyn, szypulek roślin. Powierzchnię najlepiej oczyścić pędzlem z włosia z delikatnym odsysaniem brudu odkurzaczem przemysłowym. Z wnętrza konaru usunąć zalegający brud przy pomocy narzędzi dentystycznych.
7. Oczyszczenie powierzchni drewna należy wykonać wybraną metodą na małej powierzchni: np. sztyftem z włókna szklanego, szczoteczką nylonową, wytwornicą pary wodnej, itp.
8. Miejscowe doczyszczanie powierzchni drewna z przemalowań olejnych środkiem do zmywania powłok.
9. Wewnątrz uszkodzonego rdzenia oprócz nawarstwień pochodzenia organicznego można odnaleźć współczesne, drobne wyroby jubilerskie (jak np. łańcuszek z przedstawieniem świętego). W miarę możliwości należy je umieścić z powrotem wewnątrz konara po przeprowadzonych zabiegach konserwatorskich krzyża.
10. W przypadku zastosowania niewielkiej ilości wody elementy drewniane pozostawić do całkowitego wyschnięcia na okres ok. 10 dni.
11. Z uwagi na bardzo zły stan zachowania struktury drewna należy przeprowadzić impregnację drewna metodą kąpieli poprzez zanurzenie poszczególnych elementów w impregnacie na okres 3-4 dni. Zabieg można połączyć z procesem dezynsekcji i dezynfekcji dodając do impregnatu środka do zwalczania szkodników.
12. Odparowanie elementów drewnianych w odpowiednio przygotowanej komorze.
13. Należy przeprowadzić konserwację zachowawczą z miejscowym uzupełnieniem ubytków drewna – metodą flekowania z uwzględnieniem odpowiedniego gatunku drewna oraz metodą kitowania kitem trocinowym przeznaczonym do stosowania na obiektach zabytkowych.
14. Montaż fleków z użyciem kleju poliuretanowego i kołków drewnianych.
15. Opracowanie powierzchni uzupełnianych miejsc w nawiązaniu do oryginału.
16. Scalenie kolorystyczne uzupełnień na podstawie przeprowadzonych prób (np. suche pigmenty z dodatkiem 2% spoiwa).
17. Wykonać zabezpieczenie powierzchni drewna. Powierzchnię wymalować dwukrotnie w odstępach czasowych zgodnie z układem włókien drewna.
18. Montaż poszczególnych elementów drewnianych krzyża w pracowni.
19. Montaż drewnianego krzyża do metalowej ramy np. przy pomocy prętów zbrojeniowych z włókna szklanego.
20. Przewiezienie krzyża w miejsce docelowe.
21. Montaż krzyża na miejscu wraz z osadzeniem na fundamencie.

B. STALOWA RAMA STANOWIĄCA KONSTRUKCJĘ WSPORCZĄ DLA ZACHOWANYCH RELIKTÓW KRZYŻA DREWNIANEGO

1. Przed rozpoczęciem prac należy pobrać wymiary krzyża drewnianego bezpośrednio w pracowni celem zamówienia metalowej ramy.
2. Zakłada się, że krzyż zostanie wykonany ze stali hartowanej, zabezpieczonej antykorozyjnie.
3. Po wykonaniu zabiegu oczyszczenia należy dokładnie odtłuścić powierzchnię metalu, np. rozcieńczalnikiem.
4. Powierzchnię metalu należy zagruntować antykorozyjnym podkładem - powłoką malarską na bazie oksynu butanu.

5. Powierzchnię metalu pomalować dwukrotnie w odstępie czasowym wysokogatunkową farbą nawierzchniową specjalnie przeznaczoną do zabezpieczania zabytkowych elementów metalowych, w kolorze grafitowo - czarnym o matowej powierzchni.
6. Drewniany krzyż osadzony w stalowej ramie zamontować w przygotowanym fundamencie.
7. Wraz z zakończeniem prac konserwatorskich należy sporządzić dokumentację powykonawczą.
8. Zamieszczone poniżej wymiary metalowego krzyża stanowią charakter pomocniczy.



Rys. Obmiary dotychczasowej ramy

rama met. pozioma 175x29x5cm

rama met. pionowa 275x29x5cm

Należy zwrócić uwagę, że konstrukcja (kształt ramy) powinien uwzględniać różny obwód pnia drewna na jego długości. Poszczególne elementy powinny być łączone w taki sposób, aby stanowiły konstrukcję wsporczą, a jednocześnie jako całość stanowiły rzut (kształt) krzyża patrząc od strony ulicy (analogicznie, jak to ma miejsce w przypadku obecnej, drewnianej ramy).

ZAŁĄCZNIK - DOKUMENTACJA FOTOGRAFICZNA



Fot. 1. Stan zachowania przed konserwacją. Na zdjęciu widoczny bardzo zły stan zachowania drewnianego krzyża datowanego na ok. 1915 rok.



Fot. 2. Stan zachowania przed konserwacją. Na zdjęciu widoczne umiejscowienie krzyża w cieniu drzew. Brak zabezpieczenia w postaci hydroizolacji spowoduje dalsze niszczenie krzyża w wyniku porostu przez glony i mchy. Październik 2021 rok.



*Fot. 3. Stan zachowania przed konserwacją. Na zdjęciu widoczne umiejscowienie krzyża w cieniu drzew. Brak zabezpieczenia w postaci hydroizolacji spowoduje dalsze niszczenie krzyża w wyniku porostu przez glony i mchy.
Październik 2021 rok*



Fot. 4. Stan zachowania przed konserwacją. Wewnątrz pnia widoczna sucha trawa, najprawdopodobniej pozostałości ptasiego gniazda. Październik 2021 rok.



*Fot. 5. Stan zachowania przed konserwacją. Na zdjęciu widoczne są liczne pęknięcia i erozja drewna wewnątrz jego pnia .
Październik 2021 rok.*



Fot. 6. Stan zachowania przed konserwacją. Niszcząca konstrukcja wsporcza. Październik 2021 rok.



*Fot. 7. Stan zachowania przed konserwacją. Zdjęcie obrazujące stopień zniszczenia wnętrza pnia.
Październik 2021 rok.*



*Fot. 8. Stan zachowania przed konserwacją. Widoczne ślady starej farby, którą malowany był drewniany krzyż.
Październik 2021 rok.*



Fot. 9. Stan zachowania środkowej części krzyża z widocznym współczesnym sposobem montażu. Październik 2021 rok.



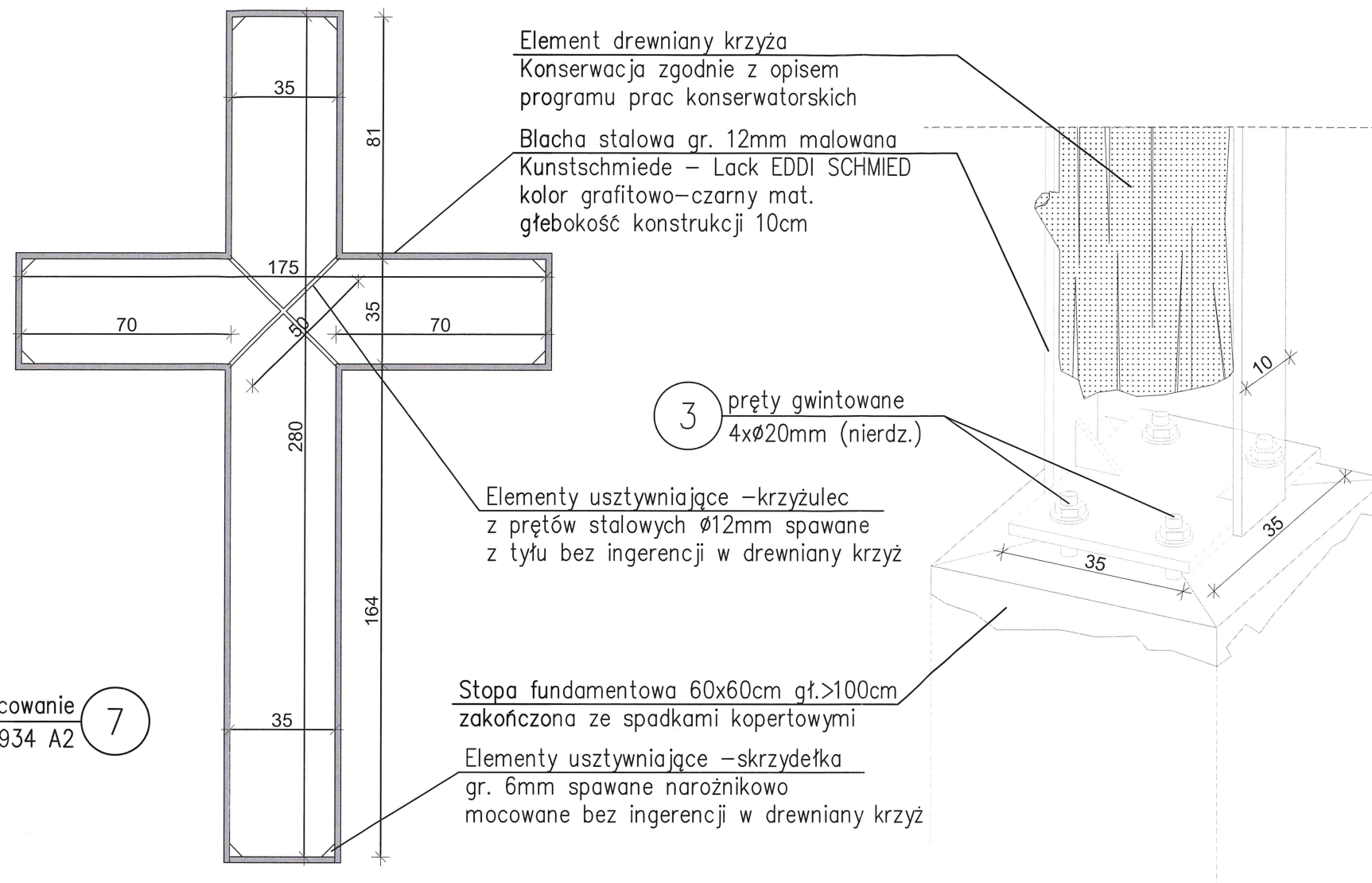
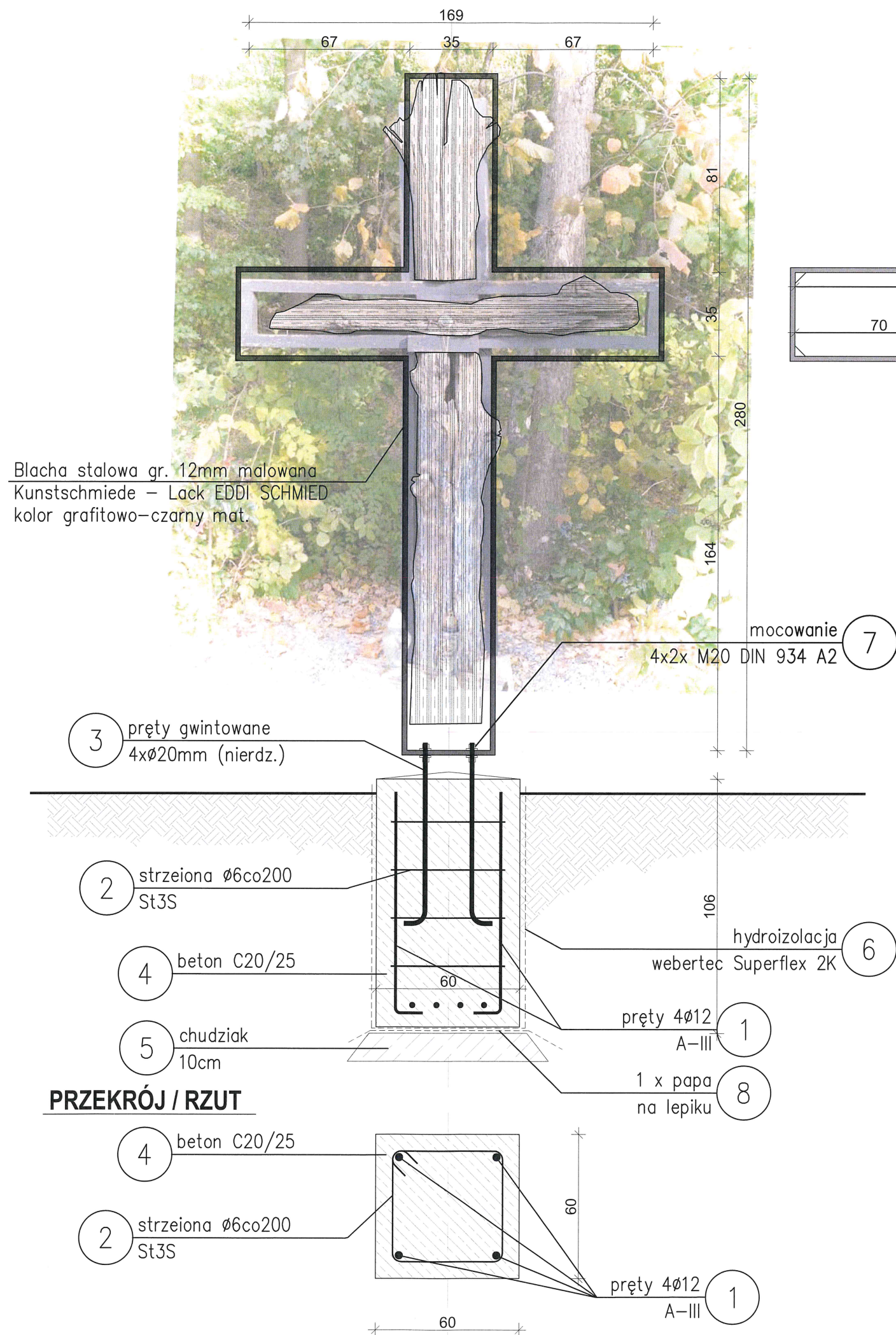
Fot. 10. Stan zachowania ramienia krzyża. Październik 2021 rok.



Fot. 11. Stan zachowania ramienia krzyża. Październik 2021 rok.



Fot. 12. Stan zachowania ramienia drewnianego krzyża. Październik 2021 rok.



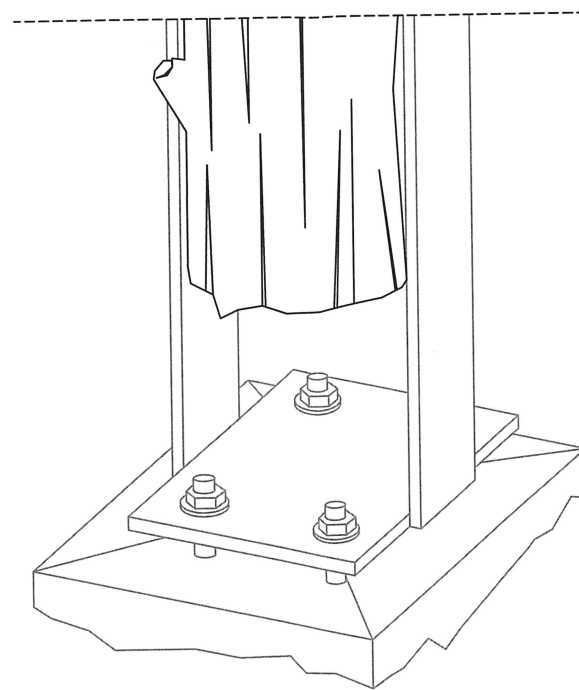
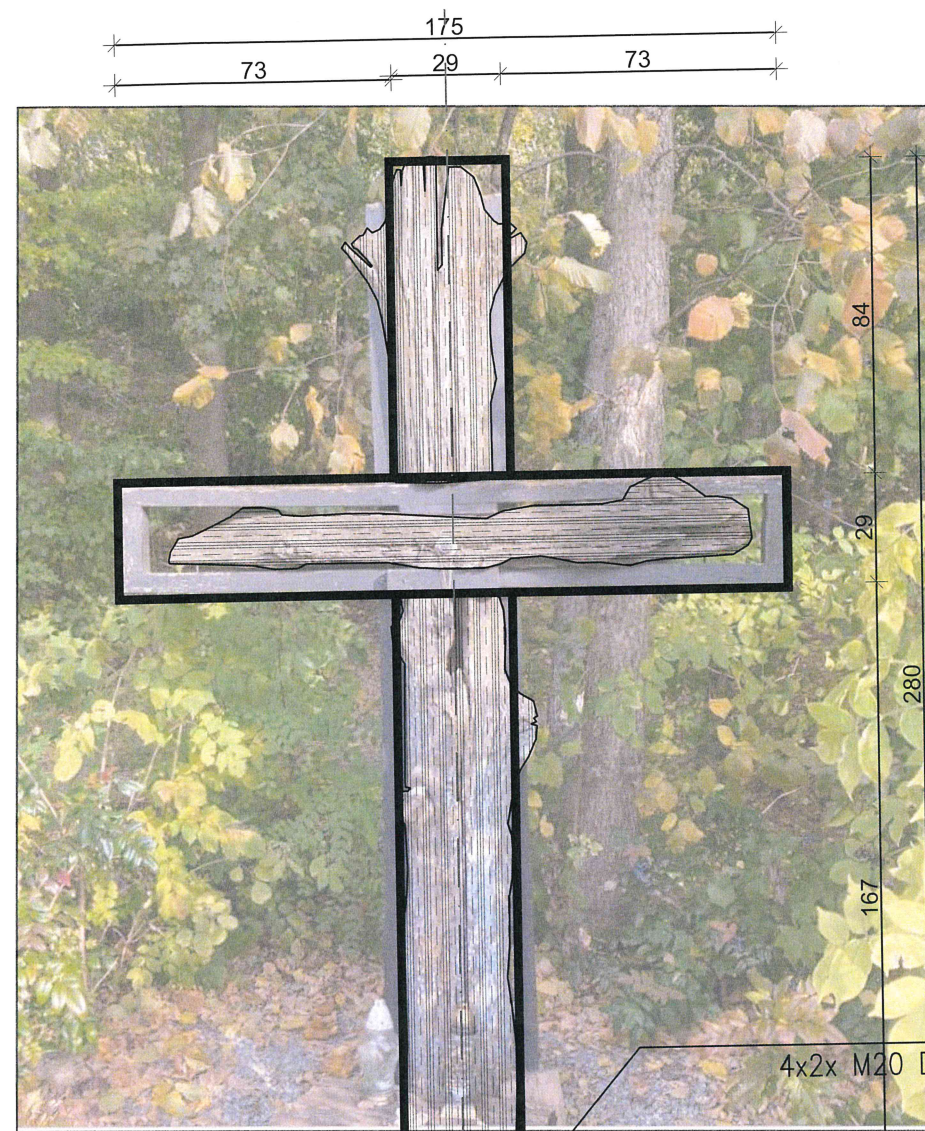
KONSTRUKCJA STALOWA

DETAL MOCOWANIA

UWAGI:

- Rysunek należy rozpatrywać łącznie z opisem Poszczególne części opracowania wzajemnie się uzupełniają.
- Rysunek koncepcyjny przed realizacją wymaga wykonania dokumentacji wykonawczej i warsztatowej dla elementów stalowych. Przed przystąpieniem do prac sprawdzić wymiary na miejscu. Niezgodności wymiarowe zgłosić Projektantom
- Zachować koordynację pomiędzy pracami. Kolejność prac uzgodnić z Projektantem
- Wszystkie materiały zatwierdzić u Inwestora i Projektanta kartą materiałową wraz z próbkami kolorystycznymi i jakościowymi. Wszystkie materiały do wbudowania i zastosowania muszą posiadać odpowiednie dopuszczenia, aprobaty techniczne, atesty, a wykonawcy robót muszą dać gwarancje trwałości.
- W sprawach nieokreślonych dokumentacją obowiązującą: warunki techniczne wykonywania i odbioru robót budowlano-montażowych (wg Ministerstwa Budownictwa i Instytutu Techniki Budowlanej); normy Polskiego Komitetu Normalizacyjnego (P.K.N.); instrukcje, wytyczne, świadectwa, dopuszczenia, atesty Instytutu Techniki Budowlanej; instrukcje, wytyczne i warunki techniczne producentów i dostawców materiałów budowlano-instalacyjnych.
- Wszelkie rozbieżności projektu ze stanem istniejącym zgłosić niezwłocznie Inwestorowi oraz Projektantowi.

nazwa zamierzenia budowlanego PROGRAM PRAC KONSERWATORSKICH Relikt krzyża drewnianego na Mogile Trzech Legionistów w Lublinie		
nazwa inwestora i adres inwestora GMINA LUBLIN plac Króla Władysława Łokietka 1, 20-109 Lublin		
faza projektu PROGRAM PRAC KONSERWATORSKICH		
nazwa obiektu budowlanego Relikt krzyża drewnianego na Mogile Trzech Legionistów w Lublinie		
tytuł rysunku KONCEPCJA RAMY ZABEZPIELAJĄCEJ KRZYŻA WRAZ Z FUNDAMENTEM		
imię i nazwisko projektanta mgr Marta John-Koziak (konserwator)	nr uprawnień nr dypl. 5734	podpis projektanta
mgr inż. architekt Tomasz Ożarowski	Ma/047/18	
data sporządzenia LISTOPAD 2021	skala rys. 1:20	nr rysunku A-01



mocowanie 7
4x2x M20 DIN 934 A2

3 pręty gwintowane
4xØ20mm (nierdz.)

2 strzeiona Ø6co200
St3S

4 beton C20/25

5 chudziak
10cm

hydroizolacja 6
webertec Superflex 2K

1 pręty 4Ø12
A-III

8 1 x papa
na lepiku

4 beton C20/25

2 strzeiona Ø6co200
St3S

1 pręty 4Ø12
A-III



3 pręty gwintowane
4xØ20mm (nierdz.)

2 strzeiona Ø6co200
St3S

4 beton C20/25

5 chudziak
10cm

hydroizolacja 6
webertec Superflex 2K

1 pręty 4Ø12
A-III

8 1 x papa
na lepiku

4 beton C20/25

2 strzeiona Ø6co200
St3S

1 pręty 4Ø12
A-III