

Wytyczne do szczegółowej koncepcji zagospodarowania Parku Nadrzecznego w Lublinie wraz plażami i ruinami młyna wodnego w rejonie ul. Medalionów.

Koncepcja powinna w szczególności:

1. uwzględniać założenia i zapisy ogólnej "Koncepcji programu Rewitalizacji i zagospodarowania doliny rzeki Bystrzycy w Lublinie" (zwanej dalej Koncepcją ogólną), dostępnej na stronie www.lublin.eu (zakładka mieszkańcy → środowisko → rewitalizacja doliny Bystrzycy → koncepcja).
2. Park, plaże oraz teren po zaadaptowanych ruinach młyna wodnego powinien zapewniać mieszkańcom obszary do realizacji potrzeb rekreacyjnych, aktywnego wypoczynku, uprawiania sportu oraz edukacyjnych (w tym przede wszystkim ekologicznej i przyrodniczej) oraz kulturalno-oświatowych.
3. Przewidywać przy zagospodarowaniu terenu opracowania wykorzystanie „zielonej” i „błękitnej” infrastruktury w celu adaptacji do zmian klimatu i zwiększenia odporności terenu miejskiego na klęski żywiołowe wynikające ze zmian klimatu. Powinna także uwzględniać nowoczesne rozwiązania technologiczne racjonalizujące koszty budowy i eksploatacji obiektów oraz przyczyniające się do oszczędzania energii i naturalnych zasobów środowiska. Zakładać zachowanie bioróżnorodności terenu podlegającego opracowaniu.
4. Koncepcja wraz z wizualizacją powinna zawierać plansze w skali 1:2000, 1:1000, 1:500 lub większej w zależności od stopnia uszczegółowienia elementów projektu, w kolorze z opisem głównych założeń projektowych. Wizualizację mają przedstawiać całościowo poszczególne obszary opracowania (tj. park, plaże, teren po zaadaptowanych ruinach młyna wodnego) jak i też ich poszczególne elementy składające się na ich zagospodarowanie (np. place zabaw, miejsca do piknikowania, odpoczynku, kładki, pomosty itp.)
5. Zawierać m. in. inwentaryzacje zieleni, projekty koncepcyjne zieleni, oświetlenia, małej architektury, układu komunikacyjnego, szacunek i harmonogram rzeczowo-finansowy.

6. Być poddana dwukrotnie konsultacjom społecznym, w tym:
 - pierwszy raz po opracowaniu wstępnych założeń koncepcji – w terminie do 40 dni od podpisania umowy,
 - drugi raz na etapie końcowego opracowywania koncepcji w celu skonsultowania zaproponowanych rozwiązań, zakończenie konsultacji nie później niż 30 dni do końca okresu realizacji przedmiotu umowy,
 - konsultacje przeprowadza wykonawca we współpracy z Biurem Rewitalizacji i Biurem Partycypacji Społecznej UM Lublin,
 - konsultacje muszą być prowadzone w zgodzie z Uchwałą Nr 722/XXVIII/2017 Rady Miasta Lublin z dnia 30 marca 2017 r. w sprawie trybu i zasad przeprowadzania konsultacji społecznych z Mieszkańcami Miasta Lublin.
7. W ramach koncepcji zagospodarowania Parku Nadrzecznego należy uwzględnić poniższe założenia:
 - park powinien mieć charakter naturalistyczny, aby krajobraz jego obszaru pozostał jak najmniej zmieniony, nasadzenia należy planować zgodnie z tym jak występują w naturze (kępy, grupy, kobierce), należy unikać bezwzględnie wprowadzania gatunków inwazyjnych, zalecane jest projektowanie koncepcji zieleni w oparciu o gatunki rodzime (dopuszczalne zastosowanie odmian gatunków rodzimych), zalecane jest wprowadzenie rabat wielofunkcyjnych (w tym np. ogrodów deszczowych) oraz uzupełnienie siedlisk dla zwierząt poprzez wprowadzenie np. hoteli dla owadów, budek dla języków, wskazane jest unikanie monokultur trawnikowych, a tam gdzie to będzie możliwe zachowanie obszarów naturalnych łąk,
 - zaprojektowane powinny zostać min. dwa place zabaw (każdy składający się z dwóch części: pierwszej dla dzieci młodszych oraz drugiej dla dzieci starszych), elementy ich wyposażenia powinny komponować się z naturalistycznym charakterem parku, Zamawiający dopuszcza zastosowanie gotowych elementów placów zabaw, ale mających charakter naturalistyczny,
 - w parku powinny zostać zaplanowane ścieżki edukacyjne mające na celu zwiększenie poziomu edukacji ekologicznej oraz wiedzy na temat lokalnej przyrody, należy określić zakres tematyczny projektowanych ścieżek, wskazać ich przebieg, punkty początkowe, pośrednie i końcowe, zawrzeć wizualizacje proponowanych tablic, plansz,

- przewidzieć punkty odpoczynku dla pieszych i rowerzystów, miejsc do piknikowania,
- zapewnić osobom korzystającym z parku dostęp do brzegu rzeki,
- zaplanowanie przystani kajakowej i miejsc dla wędkarzy, ścieżek biegowych,
- w projektowaniu parku należy kierować się zasadą, iż rzeka i jej koryto ma być integralną częścią Parku Nadrzecznego, należy unikać odgraniczania terenu parku od koryta różnego rodzaju przeszkodami (tak jak np. obecnie istniejący żywopłot wzdłuż ścieżki).

8. Koncepcja zagospodarowania plaż powinna:

a) dla plaży miejskiej zakładać:

- zachowanie jej obecnego krajobrazu wraz z trawiastym podłożem,
- kameralnego charakteru plaży,
- poziom usług powinien być ograniczony (zaplecze sanitarne, przebieralnia, sezonowe usługi gastronomiczne),
- wyznaczenie miejsc do wypoczynku z siedziskami, stołami i miejscem na grill,
- wszelkie obiekty kubaturowe jak i też małej architektury mają być spójne wizualnie z tymi zaprojektowanymi w Parku Nadrzecznym,
- wykorzystanie materiałów naturalnych, takich jak w Parku Nadrzecznym,
- zapewnienie połączenie piesze i rowerowe z Parkiem Nadrzecznym, plażą osiedlową oraz obszarem zagospodarowanych ruin młyna wodnego.

b) dla plaży osiedlowej zakładać:

- realizację programu sportowo-rekreacyjnego dla wszystkich mieszkańców,
- zaplanowanie dwóch lub trzech placów zabaw (z podziałem na dostosowanie do grup wiekowych dzieci),
- zapewnienie połączenie piesze i rowerowe z Parkiem Nadrzecznym, plażą osiedlową oraz obszarem zagospodarowanych ruin młyna wodnego.

9. Koncepcja zagospodarowania ruin dawnego młyna wodnego powinna w szczególności:

- zakładać adaptacje ruin młyna na „otwarte” miejsce mieszkańców oraz organizacji wydarzeń kulturalnych,
- przewidywać, że teren ten będzie jednym z przystanków szlaku młynów wodnych (zgodnie z Koncepcją ogólną),

10. Układ komunikacyjny w ramach opracowywanej koncepcji powinien:

- obejmować cały obszar doliny rzeki Bystrzycy na odcinku od mostu w ciągu ul. Żeglarskiej do wiaduktu kolejowego przy ul. Janowskiej i określić układ ścieżek rowerowych, ciągów pieszych, kładek pieszo-rowerowych (przez rzekę), wejścia do Parku Nadrzecznego, plaży miejskiej i terenu zaadaptowanych ruin młyna wodnego,
- wskazane jest zstąpienie istniejącej ścieżki rowerowej (biegnącej wzdłuż rzeki na odc. od ul. Janowskiej do ul. Żeglarskiej i mającej obecnie głównie charakter „tranzytowy”) trasą rowerową biegnącą na zachodnim obrzeżu Parku Nadrzecznego, tak aby uniknąć „odcięcia” parku od koryta rzeki.
- wyznaczyć miejsca pod parkingi dla samochodów osobowych na potrzeby osób korzystających z parku, plaży i terenu zaadaptowanych ruin młyna wodnego,
- wytyczyć drogi dojazdowe do obsługi terenów objętych opracowaniem,
- dla każdej z sześciu (K1 do K6) kładek pieszo-rowerowych wskazanych w Koncepcji ogólnej określić z osobna rodzaj materiałów proponowanych do ich budowy, ich kolorystykę, „motyw przewodni” indywidualizujący wygląd danej kładki. Motywy przewodnie każdej z kładek muszą być spójne i jako całość układać w jeden główny temat przewodni związany z historią, przyrodą lub cechami obszaru opracowania koncepcji. Dla każdej kładki należy przygotować osobną wizualizację. Dodatkowo należy rozważyć zmianę lokalizacji kładki K2, tak by po obu stronach rzeki możliwe byłoby zlokalizowanie i wybudowanie ciągów pieszo-rowerowych. W sytuacji zaprojektowania dodatkowych kładek, powyższe wytyczne należy zastosować również w ich przypadku.

11. Przy sporządzaniu koncepcji należy kierować się zasadami:

- spójność – koncepcja powinna stanowić spójną całość
- atrakcyjność – koncepcja powinna być tak zaprojektowana i dopasowana do otoczenia, aby była atrakcyjna, w tym kryterium mieści się również poczucie bezpieczeństwa społecznego,
- bezpieczeństwo – infrastruktura powinna gwarantować bezpieczeństwo jej użytkownikom,
- wykonalność – opracowując koncepcję należy starać się lokalizować projektowane przedsięwzięcia na gruntach Gminy Lublin (GL) lub Skarbu Państwa (SP), w przypadku lokalizacji na gruntach prywatnych należy zaprojektować rozwiązanie wariantowe w oparciu o wykorzystanie działek GL lub SP.

- wygoda i komfort

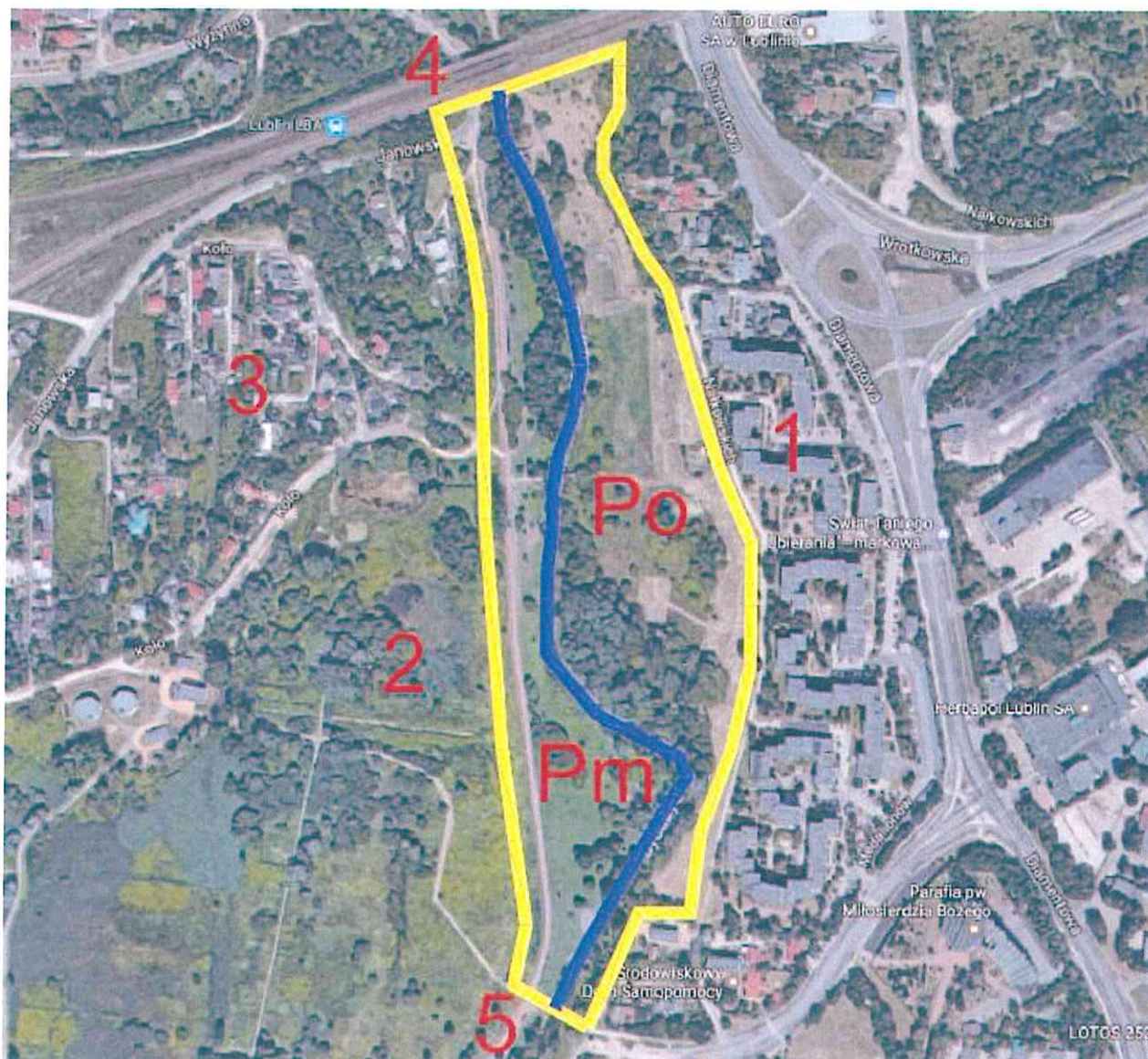
12. Zawierać dla wszystkich terenów objętych zamówieniem opracowania graficzne, (mapy, plansze, wizualizacje) i opisowe, a także wskazywać lokalizację poszczególnych zaprojektowanych obiektów i funkcji przewidzianych dla poszczególnych obszarów.
13. Zakładać etapowanie prowadzenia inwestycji ze wskazaniem zadań priorytetowych przewidzianych do realizacji w pierwszej kolejności. Poszczególne etapy powinny zostać ujęte w harmonogramie rzeczowo-finansowym ze wskazaniem zakładanych okresów ich realizacji oraz szacowanych kosztów.
14. Zaproponowany sposób zagospodarowania terenów objętych koncepcją musi przestrzegać ograniczeń wynikających z faktu, iż na obszarze tym funkcjonuje eksploatowane przez MPWiK Sp. z o. o. w Lublinie ujęcie wód podziemnych „Wrotków”.
15. Wskazywać bariery prawne, środowiskowe, planistyczne, administracyjne itp. konieczne do pokonania w celu realizacji proponowanych zamierzeń oraz rekomendacji dotyczących dalszych działań związanych z zagospodarowaniem przedmiotowego terenu.
16. Zostać uzgodniona i uzyskać pozytywną opinię: MPWiK Sp. z o. o. w Lublinie, Wydziału Gospodarki Komunalnej UM Lublin, zarządcy rzeki Bystrzycy, MOSIR „Bystrzyca” w Lublinie Sp. z o. o., Wydziału Ochrony Środowiska UM Lublin, Wydziału Planowania UM Lublin, Wydziału Inwestycji i Remontów UM Lublin, Biura Miejskiego Architekta Zieleni UM Lublin, Zarządu Dróg i Mostów w Lublinie oraz być na bieżąco konsultowana z Biurem Rewitalizacji UM Lublin.

Szczegółową koncepcję zagospodarowania należy opracować dla niżej wskazanych obszarów:

1. Park Nadrzeczny (1)



2. Plaże miejska (Pm) i osiedlowa (Po)



3. Ruiny młyna wodnego – fragment działki nr 5 (obręb 43, arkusz 1) na której zlokalizowane są pozostałości po dawnym młynie oraz jego najbliższe otoczenie (w tym zapewnienie łączności i spójności z pozostałymi obszarami opracowania tj. Parkiem Nadrzecznym i plażami).

4. Układ komunikacyjny (pieszej i rowerowej) – obszar doliny rzeki Bystrzycy na odcinku od wiaduktu kolejowego przy ul. Janowskiej do mostu drogowego w ciągu ul. Żeglarskiej (w tym tereny wskazane w pkt. 1-3) , tak by nowo-projektowany schemat dróg dla pieszych i rowerzystów został „wpasowany” już istniejący układ komunikacyjny oraz zaprojektowanie zostało usytuowanie parkingów oraz dróg dojazdowych dla obsługi terenów plaż, ruin młyna oraz parku.

