

Inwestor / Zamawiający:			
		<b>Gmina Przemyśl</b> ul. Borelowskiego 1 37-700 Płk. Marcina Przemyśl tel: 16 670 48 00	
Biuro projektowe:			
 <b>VEGMAR</b>		<b>Biuro Projektowe VEGMAR Sp. z o.o.</b> ul. Arachidowa 1/3 02-797 Warszawa tel. 22 487 54 95 / 602 139 935	
Obiekt budowlany			
<b>Obiekty sportu i rekreacji</b> Kategoria obiektu budowlanego: V			
Lokalizacja			
<b>Park przy Zespole Dworskim Świeżawskich, m. Ostrów, gmina Przemyśl, powiat przemyski, województwo podkarpackie</b>			
Działki ewidencyjne:			
dz. ew. nr 138, 140/1, 140/2, 141/4, 141/1, 141/3			
Nazwa opracowania			
<b>Rewitalizacja zabytkowego Parku Krajobrazowego w Zespole Dworskim Świeżawskich w Ostrowie</b>			
Faza			
PROGRAM FUNKCJONALNO UŻYTKOWY			
Branża			
<b>DROGOWA, ARCHITEKTONICZNA, ELTKTRYCZNA, SANITARNA, DENDROLOGICZNA</b>			
Jednostka projektowa			
Funkcja	Imię i nazwisko	Uprawnienia	Podpis
Projektant:	mgr inż. <b>Jakub Krawczyk</b>	upr. budowlane bez ograniczeń do projektowania dróg i lotnisk <b>nr MAZ/0353/POOD/08</b>	
Opracowujący:	<b>Mateusz Łukasik</b>	-	
Sprawdzający:	mgr inż. <b>Wioletta Rusek</b>	upr. budowlane bez ograniczeń do projektowania dróg i lotnisk <b>nr MAZ/0356/POOD/08</b>	
Data	Tom	Egz.	
<b>06.2024 r.</b>		<b>2</b>	

## *PROGRAM FUNKCJONALNO-UŻYTKOWY*

### NAZWA ZAMÓWIENIA:

Zagospodarowanie parku dla inwestycji „Rewitalizacja zabytkowego Parku Krajobrazowego w Zespole Dworskim Świeżawskich w Ostrowie”.

### ADRES OBIEKTU:

Działki nr 138, 140/1, 140/2, 141/4, 141/1, 141/3, m. Ostrów, gmina Przemyśl, powiat przemyski, województwo podkarpackie.

### NAZWY I KODY:

71240000-2 – usługi architektoniczne, inżynieryjne i planowania

71245000-7 – plany zatwierdzające, rysunki robocze i specyfikacje

71250000-5 – usługi architektoniczne, inżynieryjne i pomiarowe

71320000-7 – usługi inżynieryjne w zakresie projektowania

45000000-7 – roboty budowlane

45111200-0 – roboty w zakresie przygotowania terenu pod budowę i roboty ziemne

45450000-6 – roboty budowlane wykończeniowe i pozostałe

71000000-8 – usługi architektoniczne, budowlane, inżynieryjne i kontrolne

45111200-0 – roboty w zakresie przygotowania terenu pod budowę i roboty ziemne

45233200-1 – roboty w zakresie różnych nawierzchni

45233220-7 – roboty w zakresie nawierzchni dróg

45111250-5 – badanie gruntu

45111291-4 – roboty w zakresie zagospodarowania terenu

45233290-8 – instalowanie znaków drogowych

45233222-1 – roboty w zakresie chodników

### NAZWA ZAMAWIAJĄCEGO:

Gmina Przemyśl

ul. Płk. Marcina Borelowskiego 1

37-700 Przemyśl

tel: 16 670 48 00

### NAZWA AUTORA OPRACOWANIA:

Biuro Projektowe VEGMAR Sp. z o.o.

ul. Arachidowa 1/3

02-797 Warszawa

tel. 22 487 54 95 / 602 139 935

ZAWARTOŚĆ PROGRAMU FUNKCJONALNO-UŻYTKOWEGO

## Spis treści

<b>I. CZĘŚĆ OPISOWA .....</b>	<b>3</b>
1. OPIS OGÓLNY PRZEDMIOTU ZAMÓWIENIA .....	3
1.1 Przedmiot zamówienia .....	3
A. Etap I – projektowy .....	3
B. Etap II – wykonawczy .....	3
C. Etap III – powykonawczy .....	3
1.2. Charakterystyczne parametry określające zakres robót budowlanych .....	4
1.3 Aktualne uwarunkowania wykonania przedmiotu zamówienia .....	4
1.3.1 Lokalizacja inwestycji .....	4
1.3.2 Zgodność inwestycji z MPZP .....	4
1.3.3 Uwarunkowania dotyczące dokumentacji projektowej .....	4
1.4. Ogólne właściwości funkcjonalno-użytkowe .....	5
1.5 Szczegółowe właściwości funkcjonalno-użytkowe .....	6
1.5.1 Zagospodarowanie parku .....	6
1.5.2 Parametry techniczne nawierzchni .....	6
1.5.3 Odwodnienie .....	7
1.5.4 Oświetlenie .....	7
1.5.5 Boisko wielofunkcyjne .....	9
1.5.6 Boisko trawiaste .....	11
1.5.7 Oznakowanie .....	11
1.5.8 Elementy małej architektury .....	12
1.5.9 Zieleń .....	13
2. OPIS WYMAGAŃ ZAMAWIAJĄCEGO W STOSUNKU DO PRZEDMIOTU ZAMÓWIENIA .....	20
2.1 Wymagania ogólne .....	20
2.2 Forma dokumentacji projektowej .....	21
2.3 Przygotowanie terenu budowy .....	22
2.4 Rozwiązania konstrukcyjno-budowlane .....	22
2.5 Wymagania dotyczące instalacji .....	22
2.6 Zagospodarowanie terenu .....	22
2.7 Warunki wykonania i odbioru robót budowlanych .....	22
2.7.1 Warunki wykonania .....	22
2.7.2 Odbiór robót .....	22
<b>II. CZĘŚĆ INFORMACYJNA .....</b>	<b>23</b>
1. Dokumenty potwierdzające zgodność zamierzenia budowlanego z wymaganiami wynikającymi z odrębnych przepisów .....	23
2. Oświadczenie zamawiającego stwierdzające jego prawo do dysponowania nieruchomością .....	24
3. Przepisy prawne i normy .....	24
4. Dokumenty niezbędne do zaprojektowania robót budowlanych .....	25
5. Dodatkowe wytyczne inwestorskie .....	26
<b>III. ZAŁĄCZNIKI .....</b>	<b>26</b>

## I. CZĘŚĆ OPISOWA

### 1. OPIS OGÓLNY PRZEDMIOTU ZAMÓWIENIA

#### 1.1 Przedmiot zamówienia

Przedmiotem zamówienia jest Program Funkcjonalno-Użytkowy (PFU) zagospodarowania parku w Zespole Dworskim Świeżawskich w Ostrowie, który wpisany do rejestru zabytków województwa podkarpackiego (zespół dworski, poł. XIX, XX, nr rej.: A-35 z 19.02.1986). Niniejszy Program w sposób ogólny opisuje wymagania i oczekiwania Zamawiającego stawiane realizowanej inwestycji i wraz z załącznikami stanowi podstawę do sporządzenia ofertowej kalkulacji na kompleksową realizację zadania obejmującego wykonanie dokumentacji projektowej wraz ze wszystkimi wymaganymi prawem uzgodnieniami. Wyodrębnia się trzy etapy realizacji zamówienia:

#### **A. Etap I – projektowy**

Etap projektowy obejmuje:

- sporządzenie dokumentacji projektowej wraz uzyskaniem prawnie skutecznego zgłoszenia robót budowlanych, chyba że z analizy terenu wyniknie konieczność uzyskania decyzji pozwolenia na budowę, wówczas Wykonawca będzie zobowiązany do przygotowania projektu budowlanego oraz wniosku o wydanie pozwolenia na budowę, zgodnie z Ustawą z dnia 7 lipca 1994 r. Prawo budowlane [Dz.U.2017.0.1332],
- wykonanie mapy do celów projektowych,
- wykonanie niezbędnych badań geotechnicznych,
- uzyskanie niezbędnych zgód i pozwoleń, w tym pozwolenia wodnoprawnego,
- uzgodnienie dokumentacji z Wojewódzkim Konserwatorem Zabytków
- dostarczenie kompletnej dokumentacji projektowej Zamawiającemu wraz z odpowiednimi uzgodnieniami i pozwoleniami na realizację inwestycji w 5 egzemplarzach oraz na płycie CD z oświadczeniem wykonawcy, że dostarczona dokumentacja jest zgodna z umową, obowiązującymi przepisami techniczno-budowlanymi oraz normami i że zostaje wydana w stanie pełnym.

#### **B. Etap II – wykonawczy**

Etap wykonawczy obejmuje roboty budowlane związane z zagospodarowaniem, odwodnieniem i oświetleniem parku.

#### **C. Etap III – powykonawczy**

Etap powykonawczy obejmuje:

- wykonanie dokumentacji powykonawczej,
- wykonanie inwentaryzacji geodezyjnej,
- zgłoszenie zakończenia robót wraz ze skutecznym zgłoszeniem materiałów do Powiatowego Inspektoratu Budowlanego.

### **1.2. Charakterystyczne parametry określające zakres robót budowlanych**

Roboty budowlane obejmują zagospodarowanie terenu parku poprzez:

- rozbiórkę obrzeży betonowych oraz resztek nawierzchni szutrowych, rozbiórkę pozostałości po elementach urządzeń parkowych,

- wykonanie alejek spacerowych w formie odtworzenia istniejących i budowy nowych,
- budowę elementów małej architektury (ławki, kosze na śmieci),
- budowę sieci oświetlenia nawiązującej do epoki przełomu XIX/XX wieku,
- renowację boiska sportowego trawiastego,
- budowę boiska wielofunkcyjnego częściowo w miejscu istniejącego,
- budowę elementów дренаżu, regulację gospodarki wodnej i prace melioracyjne,
- wycinkę drzew i nasadzenia zastępcze,
- przeniesienie istniejących elementów małej architektury w pobliże nowych alejek.

W ramach robót budowlanych należy wykonać również uzupełnienie humusem i obsiew mieszkanką traw miejsc rozbiórki oraz wykonać oznakowanie pionowe informujące o zakazie poruszania się pojazdów nieuprawnionych.

### **1.3 Aktualne uwarunkowania wykonania przedmiotu zamówienia**

#### **1.3.1 Lokalizacja inwestycji**

Przedmiotowa inwestycja zlokalizowana jest na terenie miejscowości Ostrów, 5 km od Przemyśla w kierunku południowym, na terenie gminy Przemyśl, w powiecie przemyskim, w województwie podkarpackim.

#### **1.3.2 Zgodność inwestycji z MPZP**

Obszar inwestycji nie jest objęty Miejscowym Planem Zagospodarowania Przestrzennego. Wykonawca dokumentacji projektowej zobowiązany jest uzyskać Decyzję o ustaleniu lokalizacji inwestycji celu publicznego lub Decyzję Ustalającą Warunki Zabudowy.

#### **1.3.3 Uwarunkowania dotyczące dokumentacji projektowej**

A. Po podpisaniu umowy Wykonawca opracuje dokumentację projektową zgodną z treścią niniejszego Programu Funkcjonalno-Użytkowego i odpowiadającymi w tym zakresie przepisami prawa w tym:

- Aktualną mapę do celów projektowych w wersji elektronicznej i papierowej
- Projekt Zagospodarowania Terenu

- Projekt Architektoniczno-Budowlany
  - Projekt Wykonawczy
  - Przedmiar robót oddzielnie dla każdej branży
  - Szczegółową specyfikację techniczną wykonania i odbioru robót budowlanych
  - Projekt tymczasowej organizacji ruchu
  - Inne opracowania, projekty, uzgodnienia i opinie wymagane odrębnymi przepisami.
- B. Wykonawca uzyska wszelkie dokumenty potwierdzające zgodność zamierzenia budowlanego z wymaganiami wynikającymi z odrębnych przepisów.
- C. Wszystkie wymagane materiały wyjściowe, warunki techniczne, uzgodnienia, decyzje, mapy geodezyjne itp. Wykonawca uzyska we własnym zakresie. W razie potrzeby wystąpi do Zamawiającego o udzielenie stosownych upoważnień.
- D. Wykonawca dołączy do projektu oświadczenie, że jest on wykonany zgodnie z umową, obowiązującymi przepisami, normami i zasadami wiedzy technicznej oraz że został wykonany w stanie kompletnym z punktu widzenia celu, któremu ma służyć.
- E. Wszelkie dane przyjęto orientacyjnie. Projektant jest zobowiązany do przeprowadzenia pełnej analizy terenu i zastosowania właściwych parametrów inwestycji w opracowywanej dokumentacji.
- F. W przypadku, gdyby na etapie projektowym lub wykonawczym wystąpił konieczność rozszerzenia zakresu prac projektowych, Wykonawca wykona te prace w ramach całego zadania.

#### **1.4. Ogólne właściwości funkcjonalno-użytkowe**

Roboty budowlane związane z zagospodarowaniem parku mają zapewnić poprawę warunków użytkowania terenu przestrzeni publicznej parku dla mieszkańców miejscowości. Projekt sporządzony przez Wykonawcę winien uwzględniać potrzeby mieszkańców oraz powinien zachować istniejącą zieleni i zadrzewienie.

W wyniku realizacji zamówienia Zamawiający oczekuje zaprojektowania i wykonania przedmiotowej inwestycji w branżach:

- drogowej
- architektonicznej
- elektrycznej (oświetlenie)
- odwodnienia (melioracja i elementy drenażu)
- branża dendrologiczna (zieleni).

## **1.5 Szczegółowe właściwości funkcjonalno-użytkowe**

### **1.5.1 Zagospodarowanie parku**

Zagospodarowanie polega na wybudowaniu alejek spacerowych o nawierzchni bitumicznej przepuszczalnej o zróżnicowanej szerokości. Alejki pobiegą częściowo śladem istniejących alejek o nawierzchni gruntowej. Alejki o szerokości 2,8 m brutto (wraz z obrzeżami) powinny posiadać konstrukcję umożliwiającą przejazd pojazdów komunalnych i technicznych o DMC 12 t. Alejki o szerokości 1,5 m przeznaczone będą do ruchu pieszego. Alejki nowo wybudowane powinny łączyć się z istniejącą alejką z kostki brukowej, biegnącą po przekątnej, oraz z istniejącymi alejkami o nawierzchni z betonu asfaltowego. Do parku powinny prowadzić dwa niezależne wjazdy, odpowiednio oznakowane oraz zabezpieczone przed wjazdem pojazdów nieuprawnionych. Ślady obecnie istniejących alejek w postaci obrzeży betonowych oraz resztek nawierzchni szutrowej powinny zostać rozebrane, podobnie jak pozostałości piaskownicy. Miejsca rozbiórek powinny zostać wyrównane, uzupełnione humusem i obsiane trawą. Istniejące ławki parkowe powinny zostać przeniesione w pobliże nowych alejek. W miejscach, stanowiących wyjścia z parku, należy ustawić kosze na psie odchody. Zagospodarowanie nie powinno ingerować w istniejącą roślinność i zadrzewienie oraz powinno uwzględnić znajdujące się na terenie parku obiekty małej architektury: siłownię plenerową, plac zabaw oraz wybieg dla psów.

#### **Charakterystyczne parametry zagospodarowania**

- Budowa alejek - powierzchnia 905 m<sup>2</sup>
- Montaż nowych obrzeży stalowych – długość 637 m
- Renowacja istniejącego boiska trawiastego – powierzchnia 1568 m<sup>2</sup>
- Przebudowa istniejącego boiska wielofunkcyjnego o nawierzchni asfaltowej – powierzchnia 520 m<sup>2</sup>
- Likwidacja nawierzchni szutrowych – powierzchnia 900 m<sup>2</sup>
- Likwidacja nawierzchni z kostki betonowej wraz z obrzeżami – powierzchnia 135 m<sup>2</sup>
- Likwidacja istniejących obrzeży – długość 184 m
- Rekultywacja terenów zielonych i humusowanie – powierzchnia 900 m<sup>2</sup>
- Montaż ławek w pakiecie z koszami – 9 szt.
- Montaż koszy na psie odchody – 4 szt.

### **1.5.2 Parametry techniczne nawierzchni**

Dla alejek spacerowych wskazanych w Programie Funkcjonalno-Użytkowym należy zastosować

następującą konstrukcję mineralną (z kruszywa):

- warstwa ścierna mineralna 0/5 zagęszczona kolor beżowy gr. 4 cm,
- warstwa dynamiczna gr. 6 cm,
- warstwa podbudowy z kłosa kwarcytowego 0/31,5 z geosiatką typu Miragrid GX 20/20 gr. 20 cm,
- warstwa odsączająca kruszywo naturalne gr. 15 cm,
- geosiatka separacyjna
- grunt rodzimy doprowadzony do nośności  $EV_{20} \geq 80 \text{ MPa}$ .

Z uwagi na fakt, że teren parku jest w dużej części podmokły, należy przewidzieć konieczność wzmocnienia gruntu poprzez zastosowanie geokraty komórkowej wypełnionej kruszywem i zabezpieczonej geotkaniną. Szczegółowe rozwiązania powinien zaprojektować wykonawca robót.

Obramowanie ścieżek wykonać z obrzeża/płaskownika stalowego na ławie betonowej i szpilkach stabilizujących.

Należy dążyć do zminimalizowania korytowania ścieżek pod podbudowę w miejscach kolidujących z korzeniami drzew.

### **1.5.3 Odwodnienie**

Alejki spacerowe odwadniane będą powierzchniowo na teren biologicznie czynny poprzez odpowiednie ukształtowanie spadków poprzecznych i podłużnych. W celu swobodnego spływu wód z nawierzchni alejki należy ukształtować ze spadkiem poprzecznym wynoszącym min. 2%. Spadek podłużny wynikać będzie z konfiguracji terenu.

Z uwagi na występowanie terenów podmokłych należy zaprojektować i wykonać system drenaży na terenie parku z odprowadzeniem wód do dwóch istniejących stawów, po ich wcześniejszym odmuleniu. Wstępne rozwiązania projektowe pokazano w części rysunkowej.

System wyposażony musi być w system rur i studni drenarskich o minimalnych parametrach:

- rura drenarska perforowana o minimalnej śr. 200 mm,
- studzienka drenarska o minimalnej śr. 400 mm,
- studnia chłonna (w razie konieczności) o minimalnej śr. 1200 mm.

Mniejszy staw należy zabezpieczyć przed możliwością wpadnięcia do niego dzieci poprzez nasadzenia roślinności, która uniemożliwi dostęp do lustra wody. Proponowanymi rozwiązaniami jest wprowadzenie roślinności wodnej i bagiennej, krzewiastej. Przykładem stawu z ww. rozwiązaniami jest obiekt w Arboretum w Bolestraszczykach..

### **1.5.4 Oświetlenie**



Oświetlenie ma za zadanie poprawę bezpieczeństwa i możliwość korzystania z parku po zapadnięciu zmroku. Wykonawca zaprojektuje szczegółowe rozwiązania wraz z niezbędnymi pomiarami projektowymi i porealizacyjnymi. Szczegółowe obliczenia parametrów fotometrycznych powinny zostać w programie DIALux lub podobnym. Projekt oświetlenia należy wykonać zgodnie z przepisami prawa, m.in. z normą PN-EN 13201.

Podstawowe dane latarni:

- budowa oprawy – dwukomorowa (otwarcie komory osprzętu nie powoduje rozszczelnienia komory optycznej),
- stopień ochrony przed wnikaniem pyłu i wody dla komory optycznej – IP66,
- stopień ochrony przed wnikaniem pyłu i wody dla komory elektrycznej – IP66,
- materiał korpusu – ciśnieniowy odlew aluminium, malowany proszkowo,
- materiał klosza – szkło hartowane,
- stopień ochrony na uderzenia (klosz i korpus) – IK08,
- temperatura barwowa źródeł światła w panelu LED 4000-4500K (neutralny biały),
- wskaźnik oddawania barw źródeł światła w panelu LED  $Ra \geq 70$ ,
- oprawa wyposażona w grupę soczewek kształtujących rozsył światła o charakterze drogowym, każda dioda na panelu LED posiadająca indywidualny element optyczny o takiej samej charakterystyce,
- dane fotometryczne oprawy zamieszczone na stronie producenta umożliwiają wykonanie obliczeń parametrów oświetleniowych w ogólnodostępnych programach obliczeniowych,
- znamionowe napięcie pracy – 230V/50Hz,
- ochrona przed przepięciami oprawy – 10kV,
- współczynnik mocy  $> 0,9$ ,
- możliwość opóźnienia do 20 sekund od momentu włączenia zasilania do osiągnięcia 100% mocy,
- oprawa wyposażona w system optymalnego odprowadzania ciepła, dwie niezależne komory zapewniające termiczne rozdzielanie pomiędzy układem zasilającym a układem optycznym,
- zakres temperatur pracy:  $-35^{\circ}\text{C} \leq T_o \leq +35^{\circ}\text{C}$ ,
- klasa ochronności elektrycznej: II.

Oświetlenie powinno nawiązywać do czasów, w których powstał kompleks dworku i parku. Dodatkowo, z uwagi na fakt, że park jest pod ochroną konserwatorską, szczegółowe rozwiązania muszą być uzgodnione z WKZ.

Zaproponowano oprawy przypominające kształtem latarnie gazowe.

Przykład latarni gazowej z początku XX wieku:



Powyższe założenia spełnia m. in. oprawa LED wzorowana na latarniach gazowych:



#### DANE TECHNICZNE

Zastosowanie	parki, ciągi pieszych
Montaż	na słupach typu S i SP z zakończeniem B, na układach ramion, kinkietach KR i KP, słupach, wysięgnikach, kinkietach aluminiowych z zakończeniem ø 60 x 60 mm
Kolor	czarny / panel LED inox
Stopień ochrony	IP 66 dla części optycznej, IP 54 dla układu zasilającego
Materiał	korpus – polipropylen z włóknem szklanym odporny na promieniowanie UV
Zakres temperatur pracy	od -40°C do +40°C
Przewidywany czas eksploatacji	L90B10 - 100 000 h
Współczynnik oddawania barw CRI	>70
Częstotliwość napięcia zasilania	50/60Hz
Współczynnik mocy	≥0.95
Liczba diod	16

Podstawowe dane kabli zasilających:

- kablową linię oświetlenia typu YKXS 5x25mm<sup>2</sup> należy układać na całej długości w rurze osłonowej karbowanej HDPE fi 110 mm, np. DVK 110. Projektowane słupy należy wyposażać w tabliczki bezpiecznikowe TB1,
- zasilanie opraw wykonać przewodem YDY 3 x2,5 mm<sup>2</sup>; 450/750V. Oprawy zabezpieczyć wkładkami szybkimi DO1 - 4A.
- w pobliżu drzew prowadzenie instalacji w gruncie należy wykonywać metodą przewiertu sterowanego, a fundamenty latarni należy zaprojektować w miejscach niekolidujących z drzewami

#### 1.5.5 Boisko wielofunkcyjne

Boisko o wym. 28,50mx18,50m. Nawierzchnia polipropylenowa przepuszczalna (o kolorze stonowanym – zielonym uzgodnionym z Wojewódzkim Konserwatorem Zabytków) na podbudowie przepuszczalnej. Wyposażenie powinno posiadać co najmniej pięcioletni okres gwarancji, powinno być wykonane z bezpiecznych i trwałych materiałów, powinno być zgodne z Polskimi Normami oraz warunkami bezpieczeństwa określonymi w szczególności w przepisach o ogólnym bezpieczeństwie

produktów.

Za bramkami należy zamontować piłkochwyty w kolorze zielonym.

Urządzenia i sprzęt sportowy stanowiący wyposażenie boiska muszą posiadać odpowiednie certyfikaty zgodności lub certyfikaty bezpieczeństwa wydane przez akredytowane przez Polskie Centrum Akredytacji /PCA/ jednostki certyfikujące wyroby i atesty (§9 ust.3 rozporządzenia bhp).

Użyte materiały budowlane winny posiadać:

- certyfikat na znak bezpieczeństwa wskazujący, że wyroby są zgodne z kryteriami technicznymi określonymi na podstawie Polskich Norm, aprobat technicznych – w odniesieniu do wyrobów podlegających tej certyfikacji,
- deklaracje zgodności wykonania wyrobów zgodnie z Polską Normą lub aprobatą techniczną - w odniesieniu do wyrobów podlegających tej certyfikacji. Dokumenty te Wykonawca ma obowiązek zachować do odbioru końcowego inwestycji i przekazać je Zamawiającemu.

Wszystkie informacje dotyczące bezpiecznego korzystania z boisk i sprzętu sportowego należy umieścić w regulaminie, a na wypadek zaistnienia sytuacji zagrażającej bezpieczeństwu osób korzystających z boisk należy udostępnić w widocznym miejscu numery telefonów alarmowych.

Szczegółowe rozwiązania i wyposażenie należy uzgodnić na etapie projektowania z Zamawiającym.

Standardowe wyposażenie boiska wielofunkcyjnego:

a) bramki do kilki nożnej – 2 sztuki o parametrach:

- wymiary bramki 5x2m, głębokość 80/150cm (góra/dół),
- rama główna wykonana z profilu aluminiowego owalnego 100/120mm, malowana proszkowo,
- haczyki do mocowania siatki do ramy głównej wykonane z tworzywa sztucznego,
- pałąki tylne podtrzymujące siatkę składane, wykonane z rury aluminiowej o średnicy Ø40.

Montaż bramki poprzez zabetonowanie na stałe w tulejach.

b) tablica do koszykówki – 2-4 sztuki o parametrach:

Konstrukcja do koszykówki jednoślupowa przeznaczona do mocowania tablic o wymiarach 90 x 120 cm oraz 105 x 180 cm. Konstrukcja wykonana z profilu stalowego zamkniętego, kwadratowego o wymiarach 100 x 100 mm, zabezpieczonego antykorozyjnie poprzez cynkowanie ogniowe.

Konstrukcja umożliwia ustawienie tablicy na dowolnej wysokości, wysięg ramienia mocującego tablicę dostępny jest w trzech długościach: L=1,2 m, L=1,4 m, L=1,6 m. Przeznaczona do gry na otwartej przestrzeni (boiska szkolne, place zabaw). Produkowana w dwóch wersjach: jako konstrukcja mocowana na stałe w podłożu lub mocowana w tulei (możliwość demontażu). Do konstrukcji mogą być mocowane tablice epoksydowe lub kratownicowe o wymiarach 90 x 120 cm lub 105 x 180 cm oraz

różne typy obręczy w wersji ocynkowanej. Możliwość instalacji mechanizmu regulacji wysokości, co umożliwia płynną zmianę wysokości tablicy bez konieczności regulowania wysięgnika konstrukcji.

#### **Szczegółowe wymagania materiałowo-konstrukcyjne**

Konstrukcje elementów wyposażenia boisk powinny być zgodne z obowiązującymi przepisami, normami oraz zasadami wiedzy technicznej i budowlanej, przenosić obciążenia pionowe, poziome i dynamiczne oraz zapewniać trwałość urządzeń. Konstrukcja elementów małej architektury musi spełniać wymogi skuteczności, ergonomii, bhp, odporności ogniowej oraz inne stawiane tego typu obiektom. Wszystkie elementy wyposażenia boisk powinny być trwale związane z gruntem poprzez fundamenty betonowe lub żelbetowe (zgodnie z technologią producenta wyposażenia oraz ogrodzenia).

#### **Wymagania odnośnie zestawów i urządzeń metalowych**

Słupy nośne powinny mieć przekrój okrągły wykonany ze stali ocynkowanej ogniowo. Słupy tworzące konstrukcję nośną należy trwale osadzić na betonowym fundamencie w gruncie bądź poprzez bezpośrednie zamocowanie elementu konstrukcyjnego w betonie za pomocą kotew metalowych.

#### **1.5.6 Boisko trawiaste**

Boisko o wymiarach zgodnym ze stanem istniejącym. Nawierzchnia trawiasta. Wyposażenie powinno posiadać co najmniej pięcioletni okres gwarancji, powinno być wykonane z bezpiecznych i trwałych materiałów, powinno być zgodne z Polskimi Normami oraz warunkami bezpieczeństwa określonymi w szczególności w przepisach o ogólnym bezpieczeństwie produktów.

Urządzenia i sprzęt sportowy stanowiący wyposażenie boiska muszą posiadać odpowiednie certyfikaty zgodności lub certyfikaty bezpieczeństwa wydane przez akredytowane przez Polskie Centrum Akredytacji /PCA/ jednostki certyfikujące wyroby i atesty (§9 ust.3 rozporządzenia bhp).

W ramach inwestycji należy przewidzieć naprawę istniejącej nawierzchni trawiastej o konstrukcji jak poniżej:

- murawa z mieszanki traw do intensywnego użytkowania sportowego (na powierzchni boiska należy wyprofilować spadki o wartości min. 0,3 - 0,5 %),
- mieszanka z piasku, torfu wysokiego oraz ewentualnie innych materiałów (np. ziemi urodzajnej) wykonana tak, aby utworzyć jednolitą warstwę nośną o grubości min. 18 cm (plus grubość ze spadków min. 0,5%),
- grunt rodzimy.

Orientacyjne wymiary boiska 50x31,50 m.

#### **1.5.7 Oznakowanie**

Oznakowania należy wykonać zgodnie z przepisami określonymi w Rozporządzeniu Ministrów Infrastruktury oraz Spraw Wewnętrznych i Administracji z dnia 31 lipca 2002 r. w sprawie znaków i sygnałów drogowych (Dz. U. 2002 nr 170 poz. 1393 z późn. zm.) oraz Rozporządzeniu Ministra Infrastruktury z dnia 3 lipca 2003 r. w sprawie szczegółowych warunków technicznych dla znaków i sygnałów drogowych oraz urządzeń bezpieczeństwa ruchu drogowego i warunków ich umieszczania na drogach (Dz. U. 2003 nr 220 poz. 2181z późn. zm.).

#### **1.5.8 Elementy małej architektury**

Elementami małej architektury zaprojektowanymi na terenie parku są ławki i kosze na śmieci, które muszą swoją charakterystyką nawiązywać do epoki powstania parku.

Przykładowa ławka nawiązująca do epoki:



Podstawowe wymagania dla ławki parkowej:

- Wymiary ławki:

długość min. 180 cm,

wysokość 71 cm,

szerokość siedziska minimum 38 cm,

szerokość całej ławki: minimum 57,5 cm.

- Gwarancja minimum 5 lat

- Materiał:

drewno – świerk malowany 3-krotnie

stelaż – odlew aluminiowy lub żeliwny

- Mocowanie – 8 punktów mocujących dla każdej ławki

Przykładowy kosz na śmieci nawiązujący do epoki:



Podstawowe wymagania dla kosza parkowego:

- Pojemność – minimum 27 litrów

- Wysokość całkowita – minimum 114 cm

- Konstrukcja:

Podstawa - słupek żeliwny wykończony stylizowanym mocowaniem pojemnika

Kubel na śmieci i daszek - stalowy ocynkowany

Stelaż i kubel - malowany proszkowo - kolor czarny

- Mocowanie: przez zabetonowanie słupka w podłożu.

Opróżnianie pojemnika: przez odblokowanie korpusu kosza i odchylenie w dół.

### **1.5.9 Zieleń**

Istniejącą zieleń zinwentaryzowano, a poniżej w tabeli zestawiono wynik pomiarów w terenie.

Z uwagi na interesujący układ dendrologiczny parku co do zasady nie planuje się wycinki drzew, a jedynie cięcia sanitarne, prześwietlające i pod nową lokalizację boiska, których zakres zostanie określony na etapie wykonywania projektu budowlanego.

PROGRAM FUNKCJONALNO-UŻYTKOWY

Wszystkie wycinki i nasadzenia zastępcze należy bezwzględnie uzgodnić w WKZ.

L.p.	Gatunek	Obwód (cm)	Stan	Uwagi/zalecane działanie
1.	Klon pospolity	40	Dobry	
2.	Klon pospolity	200	Dobry	
3.	Klon pospolity	150	Dobry	
4.	Klon pospolity	190	Dobry	
5.	Klon pospolity	100	Dobry	
6.	Klon pospolity	190	Dobry	Dwupienny
7.	Klon pospolity	170	Dobry	
8.	Klon pospolity	230	Dobry	
9.	Robinia akacjowa	180	Dobry	
10.	Klon pospolity	230	Dobry	
11.	-	-	-	Ścięte drzewo
12.	Klon pospolity	160	Dobry	
13.	Klon pospolity	40 - 80	Dobry	23 sztuki w rzędzie
14.	Klon pospolity	160	Dobry	
15.	Mieszane liściaste	20 - 80	Dobry	19 sztuk w rzędzie od alei głównej: Kasztanowiec pospolity x 3, Klon pospolity x 1, Kasztanowiec pospolity x 1, Robinia akacjowa x 5, Klon pospolity x 9
16.	Robinia akacjowa	40	Dobry	
17.	Robinia akacjowa	40	Dobry	
18.	Klon pospolity	50	Dobry	
19.	Klon pospolity	60	Dobry	
20.	Klon pospolity	60	Dobry	
21.	Jesion wyniosły	470	Dobry	
22.	Robinia akacjowa	150	Dobry	
23.	Robinia akacjowa	150	Dobry	
24.	Klon pospolity	80	Dobry	
25.	Modrzew europejski	280	Dobry	
26.	Robinia akacjowa	150	Dobry	
27.	Robinia akacjowa	150	Dobry	
28.	Robinia akacjowa	150	Dobry	
29.	Robinia akacjowa	110	Dobry	
30.	Świerk pospolity	200	Dobry	
31.	Świerk pospolity	160	Dobry	
32.	Świerk pospolity	150	Dobry	
33.	Modrzew europejski	50	Dobry	
34.	Robinia akacjowa	100	Usychające	Do usunięcia ze względu na stan
35.	Robinia akacjowa	170	Usychające	Do usunięcia ze względu na stan
36.	Robinia akacjowa	140	Usychające	Do usunięcia ze względu na stan
37.	Dąb szypułkowy	20	Dobry	
38.	Dąb szypułkowy	40	Dobry	
39.	Klon pospolity	150	Dobry	
40.	Klon pospolity	170	Dobry	
41.	Dąb szypułkowy	150	Dobry	
42.	Lipa drobnolistna	100	Dobry	

PROGRAM FUNKCJONALNO-UŻYTKOWY

43.	Jesion wyniosły	130	Dobry	
44.	Świerk pospolity	220	Dobry	
45.	Świerk pospolity	120	Usychające	Do usunięcia ze względu na stan
46.	Świerk pospolity	190	Usychające	Do usunięcia ze względu na stan
47.	Świerk pospolity	170	Usychające	Do usunięcia ze względu na stan
48.	Świerk pospolity	150	Dobry	
49.	Lipa drobnolistna	130	Dobry	
50.	Świerk pospolity	40	Dobry	
51.	Świerk pospolity	110	Dobry	
52.	Lipa drobnolistna	190	Dobry	
53.	Żywotnik zachodni	170	Dobry	
54.	Żywotnik zachodni	230	Dobry	
55.	Świerk pospolity	110	Dobry	
56.	Robinia akacjowa	60	Dobry	
57.	Modrzew europejski	230	Dobry	
58.	Klon pospolity	300	Dobry	
59.	Klon pospolity	180	Dobry	
60.	Buk zwyczajny	250	Dobry	
61.	Robinia akacjowa	80	Dobry	
62.	Robinia akacjowa	80	Uschnięte	Do usunięcia ze względu na stan
63.	Robinia akacjowa	80	Uschnięte	Do usunięcia – kolizja z boiskiem
64.	Robinia akacjowa	100	Uschnięte	Do usunięcia – kolizja z boiskiem
65.	Robinia akacjowa	60	Uschnięte	Do usunięcia – kolizja z boiskiem
66.	Świerk pospolity	190	Dobry	
67.	Świerk pospolity	160	Dobry	
68.	Lipa drobnolistna	100	Dobry	
69.	Świerk pospolity	110	Dobry	
70.	Świerk pospolity	140	Dobry	
71.	Świerk pospolity	190	Dobry	
72.	Sosna zwyczajna	150	Dobry	
73.	Świerk pospolity	150	Dobry	
74.	Świerk pospolity	100	Dobry	
75.	Świerk pospolity	100	Dobry	
76.	Jesion wyniosły	100	Dobry	
77.	Świerk pospolity	170	Dobry	
78.	Świerk pospolity	150	Dobry	
79.	Świerk pospolity	90	Dobry	
80.	Świerk pospolity	140	Dobry	
81.	Świerk pospolity	150	Dobry	
82.	Świerk pospolity	150	Dobry	
83.	Świerk pospolity	80	Dobry	
84.	Świerk pospolity	150	Dobry	
85.	Jesion wyniosły	140	Dobry	Do usunięcia – kolizja z boiskiem
86.	Dąb szypułkowy	60	Dobry	
87.	Sosna zwyczajna	70	Dobry	Do usunięcia – kolizja z boiskiem
88.	Świerk pospolity	140	Dobry	
89.	Świerk pospolity	130	Dobry	
90.	Świerk pospolity	140	Dobry	
91.	Sosna zwyczajna	90	Dobry	
92.	Lipa drobnolistna	170	Dobry	Do usunięcia – kolizja z boiskiem
93.	Lipa drobnolistna	80	Dobry	



PROGRAM FUNKCJONALNO-UŻYTKOWY

94.	Lipa drobnolistna	80	Dobry	
95.	Lipa drobnolistna	80	Dobry	
96.	Lipa drobnolistna	80	Dobry	
97.	Brzoza brodawkowata	320	Dobry	
98.	Brzoza brodawkowata	380	Dobry	
99.	Brzoza brodawkowata	400	Dobry	
100.	Lipa drobnolistna	70	Dobry	
101.	Lipa drobnolistna	330	Dobry	
102.	Lipa drobnolistna	200	Dobry	
103.	Lipa drobnolistna	200	Dobry	
104.	Lipa drobnolistna	230	Dobry	
105.	Lipa drobnolistna	210	Dobry	
106.	Klon pospolity	120	Dobry	
107.	Klon pospolity	130	Dobry	
108.	Lipa drobnolistna	60	Dobry	
109.	Lipa drobnolistna	90	Dobry	
110.	Brzoza brodawkowata	280	Dobry	
111.	Lipa drobnolistna	120	Dobry	
112.	Klon pospolity	320	Dobry	
113.	Klon pospolity	70	Dobry	
114.	Jesion wyniosły	170	Dobry	
115.	Klon pospolity	70	Dobry	
116.	Olcha szara	410	Dobry	
117.	Olcha szara	420	Dobry	
118.	Klon pospolity	60	Dobry	
119.	Klon pospolity	60	Dobry	
120.	Lipa drobnolistna	120	Dobry	
121.	Lipa drobnolistna	70	Dobry	
122.	Lipa drobnolistna	90	Dobry	
123.	Lipa drobnolistna	110	Dobry	
124.	Lipa drobnolistna	220	Dobry	
125.	Lipa drobnolistna	90	Dobry	
126.	Klon pospolity	170	Dobry	
127.	Jesion wyniosły	190	Dobry	
128.	Lipa drobnolistna	230	Dobry	
129.	Lipa drobnolistna	100	Dobry	
130.	Jarząb pospolity	20	Dobry	
131.	Lipa drobnolistna	115	Dobry	
132.	Klon pospolity	260	Dobry	
133.	Lipa drobnolistna	125	Dobry	
134.	Lipa drobnolistna	350	Dobry	
135.	Lipa drobnolistna	60	Dobry	
136.	Grab pospolity	50	Dobry	
137.	Lipa drobnolistna	130	Dobry	
138.	Lipa drobnolistna	40	Dobry	
139.	Lipa drobnolistna	90	Dobry	
140.	Grab pospolity	300	Dobry	
141.	Klon jesionolistny	25	Dobry	
142.	Lipa drobnolistna	120	Dobry	
143.	Lipa drobnolistna	85	Dobry	
144.	Lipa drobnolistna	160	Dobry	

PROGRAM FUNKCJONALNO-UŻYTKOWY

145.	Lipa drobnolistna	150	Dobry	
146.	Lipa drobnolistna	40	Dobry	
147.	Lipa drobnolistna	75	Dobry	
148.	Lipa drobnolistna	165	Zły	Uschnięty konar - Do usunięcia
149.	Grab pospolity	200	Dobry	
150.	Klon pospolity	270	Dobry	
151.	Klon pospolity	230	Dobry	
152.	Grab pospolity	60	Dobry	
153.	Grab pospolity	100	Dobry	
154.	Grab pospolity	120	Dobry	
155.	Klon pospolity	90	Dobry	
156.	Klon pospolity	250	Dobry	
157.	Grab pospolity	60	Dobry	
158.	Grab pospolity	70	Dobry	
159.	Grab pospolity	75	Dobry	
160.	Grab pospolity	100	Dobry	
161.	Klon pospolity	175	Dobry	
162.	Klon pospolity	165	Dobry	
163.	Lipa drobnolistna	250	Dobry	
164.	Klon pospolity	150	Dobry	
165.	Lipa drobnolistna	90	Dobry	
166.	Lipa drobnolistna	170	Dobry	
167.	Klon pospolity	150	Dobry	
168.	Jarząb pospolity	25	Dobry	
169.	Lipa drobnolistna	100	Dobry	
170.	Lipa drobnolistna	180	Dobry	
171.	Lipa drobnolistna	190	Dobry	
172.	Lipa drobnolistna	100	Dobry	
173.	Klon pospolity	150	Dobry	
174.	Klon pospolity	100	Dobry	
175.	Klon pospolity	190	Dobry	
176.	Klon pospolity	100	Dobry	
177.	Klon pospolity	190	Dobry	
178.	Grab pospolity	105	Dobry	
179.	Klon pospolity	215	Dobry	
180.	Klon pospolity	115	Dobry	
181.	Lipa drobnolistna	120	Dobry	
182.	Lipa drobnolistna	110	Dobry	
183.	Lipa drobnolistna	400	Dobry	
184.	Jarząb pospolity	30	Dobry	7 sztuk w linii, co 4 metry
185.	Klon pospolity	150	Dobry	
186.	Klon pospolity	100	Dobry	
187.	Jesion wyniosły	260	Dobry	
188.	Klon pospolity	110	Dobry	
189.	Klon pospolity	80	Dobry	
190.	Klon pospolity	110	Dobry	
191.	Lipa drobnolistna	60	Dobry	
192.	Klon pospolity	40	Dobry	
193.	Jesion wyniosły	100	Dobry	
194.	Klon pospolity	65	Dobry	
195.	Klon pospolity	75	Dobry	

PROGRAM FUNKCJONALNO-UŻYTKOWY

196.	Klon pospolity	100	Dobry	
197.	Klon pospolity	130	Dobry	
198.	Klon pospolity	100	Dobry	
199.	Dąb szypułkowy	85	Dobry	
200.	Klon pospolity	150	Dobry	
201.	Klon pospolity	115	Dobry	
202.	Jesion wyniosły	130	Dobry	
203.	Jesion wyniosły	100	Dobry	
204.	Jesion wyniosły	60	Dobry	
205.	Grab pospolity	100	Dobry	
206.	Wierzba biała	50	Dobry	Ośmiopienne drzewo
207.	Świerk pospolity	40	Dobry	
208.	Świerk pospolity	40	Dobry	
209.	Świerk pospolity	40	Dobry	
210.	Świerk pospolity	40	Dobry	
211.	Świerk pospolity	40	Dobry	
212.	Świerk pospolity	40	Dobry	
213.	Klon pospolity	130	Dobry	
214.	Lipa drobnolistna	200	Dobry	
215.	Lipa drobnolistna	90	Dobry	
216.	Lipa drobnolistna	200	Dobry	
217.	Lipa drobnolistna	60	Dobry	
218.	Lipa drobnolistna	110	Dobry	
219.	Lipa drobnolistna	210	Dobry	
220.	Lipa drobnolistna	220	Dobry	
221.	Orzech włoski	40	Dobry	
222.	Orzech włoski	30	Dobry	
223.	Lipa drobnolistna	170	Dobry	
224.	Wierzba biała	270	Dobry	
225.	Klon pospolity	125	Dobry	
226.	Klon pospolity	130	Dobry	
227.	Klon pospolity	130	Dobry	
228.	Jesion wyniosły	455	Dobry	
229.	Jesion wyniosły	410	Dobry	
230.	Robinia akacjowa	135	Dobry	
231.	Robinia akacjowa	140	Dobry	
232.	Robinia akacjowa	190	Dobry	
233.	Grab pospolity	145	Dobry	
234.	Robinia akacjowa	215	Dobry	
235.	Grab pospolity	280	Dobry	
236.	Grab pospolity	395	Dobry	
237.	Robinia akacjowa	235	Dobry	
238.	Robinia akacjowa	225	Dobry	
239.	Grab pospolity	240	Dobry	
240.	Robinia akacjowa	145	Dobry	
241.	Klon pospolity	175	Dobry	
242.	Klon pospolity	145	Dobry	
243.	Robinia akacjowa	45	Dobry	
244.	Dąb szypułkowy	50	Dobry	
245.	Kasztanowiec pospolity	40	Dobry	
246.	Klon pospolity	125	Dobry	

PROGRAM FUNKCJONALNO-UŻYTKOWY

247.	Klon pospolity	110	Dobry	
248.	Jesion wyniosły	325	Dobry	
249.	Klon pospolity	285	Dobry	
250.	Grab pospolity	45	Dobry	
251.	Orzech włoski	55	Dobry	
252.	Klon pospolity	235	Dobry	
253.	Lipa drobnolistna	40	Dobry	
254.	Buk zwyczajny	85	Dobry	
255.	Klon pospolity	190	Dobry	
256.	Klon pospolity	170	Dobry	
257.	Sosna zwyczajna	100	Dobry	
258.	Klon pospolity	195	Dobry	
259.	Grab pospolity	140	Dobry	
260.	Klon pospolity	170	Dobry	
261.	Grab pospolity	130	Dobry	
262.	Grab pospolity	100	Dobry	
262a	Klon pospolity	210	Średni	Do usunięcia ze względu na stan
263.	Klon pospolity	205	Dobry	
264.	Lipa drobnolistna	Brak pomiaru	Dobry	Za ogrodzeniem posesji
265.	Klon pospolity	175	Dobry	
266.	Klon pospolity	190	Dobry	
267.	Wierzba biała	300	Dobry	
268.	Jesion wyniosły	65	Dobry	
269.	Dąb szypułkowy	400	Dobry	
270.	Klon pospolity	190	Dobry	
271.	Grab pospolity	130	Dobry	
272.	Dąb szypułkowy	300	Dobry	
273.	Grab pospolity	130	Dobry	
274.	Kasztanowiec pospolity	300	Dobry	
275.	Jesion wyniosły	75	Dobry	
276.	Jesion wyniosły	75	Dobry	
277.	Jesion wyniosły	75	Dobry	
278.	Jesion wyniosły	75	Dobry	
279.	Jesion wyniosły	75	Dobry	
280.	Jesion wyniosły	75	Dobry	
281.	Jesion wyniosły	75	Dobry	
282.	Jesion wyniosły	75	Dobry	
283.	Jesion wyniosły	75	Dobry	
284.	Jesion wyniosły	75	Dobry	
285.	Jesion wyniosły	75	Dobry	
286.	Klon pospolity	190	Dobry	
287.	Lipa drobnolistna	215	Dobry	
288.	Dąb szypułkowy	100	Dobry	
289.	Dąb szypułkowy	100	Dobry	
290.	Dąb szypułkowy	125	Dobry	
291.	Lipa drobnolistna	200	Dobry	
292.	Jarząb pospolity	60	Dobry	
293.	Lipa drobnolistna	150	Dobry	
294.	Lipa drobnolistna	180	Dobry	
295.	Klon pospolity	385	Dobry	

296.	Klon pospolity	200	Dobry	
297.	Jesion wyniosły	100	Dobry	
298.	Sosna zwyczajna	50	Dobry	
299.	Kasztanowiec pospolity	55	Dobry	
300.	Kasztanowiec pospolity	55	Dobry	
301.	Kasztanowiec pospolity	55	Dobry	
302.	Kasztanowiec pospolity	55	Dobry	
303.	Kasztanowiec pospolity	55	Dobry	
304.	Jesion wyniosły	55	Dobry	
305.	Jesion wyniosły	130	Dobry	
306.	Jesion wyniosły	90	Dobry	
307.	Jesion wyniosły	90	Dobry	
308.	Jesion wyniosły	90	Dobry	
309.	Jesion wyniosły	90	Dobry	
310.	Jesion wyniosły	90	Dobry	
311.	Jesion wyniosły	90	Dobry	
312.	Grab pospolity	110	Dobry	
313.	Grab pospolity	120	Dobry	
314.	Kasztanowiec pospolity	60	Dobry	
315.	Orzech włoski	130	Dobry	
316.	Topola biała	100	Dobry	
317.	Lipa drobnolistna	70	Dobry	
318.	Robinia akacjowa	40	Dobry	
319.	Robinia akacjowa	40	Dobry	
320.	Robinia akacjowa	40	Dobry	
321.	Robinia akacjowa	40	Dobry	
322.	Kasztanowiec pospolity	90	Dobry	
323.	Jesion wyniosły	280	Dobry	
324.	Jesion wyniosły	50	Dobry	2 rzędy po 6 drzew w rozstawie co 4 m

W ramach zrównoważenia wycinki drzew zostaną wykonane nasadzenia zastępcze w liczbie i gatunkach uzgodnionej z Wojewódzkim Konserwatorem Zabytków.

## 2. OPIS WYMAGAŃ ZAMAWIAJĄCEGO W STOSUNKU DO PRZEDMIOTU ZAMÓWIENIA

### 2.1 Wymagania ogólne

Roboty muszą być zaprojektowane i wykonane zgodnie z obowiązującymi przepisami, normami i zasadami wiedzy technicznej. Niewyszczególnienie w wymaganiach Zamawiającego jakichkolwiek obowiązujących aktów prawnych nie zwalnia Wykonawcy od ich stosowania.

#### A. Bezpieczeństwo i higiena pracy

Podczas realizacji robót Wykonawca będzie przestrzegać przepisów dotyczących bezpieczeństwa i higieny pracy. Wykonawca zapewni i będzie utrzymywał wszelkie urządzenia zabezpieczające, socjalne oraz sprzęt i odpowiednią odzież dla ochrony życia i zdrowia osób zatrudnionych na budowie. Wykonawca zapewni co najmniej:

- środki pierwszej pomocy,
- osoby przeszkolone w zapewnieniu pierwszej pomocy,

- odpowiednie środki komunikacji i transportu na okoliczność wypadku,
- sprzęt p.poż.,
- łączność ze strażą pożarną, pogotowiem i policją.

**B. Pomiary geodezyjne**

Wykonawca wytyczy w terenie lokalizację poszczególnych obiektów, przebieg trasy, sieci uzbrojenia terenu i ich inwentaryzacji na własny koszt.

**C. Zaplecze budowy**

Przy wykonywaniu zaplecza budowy Wykonawca zapewni estetyczny wygląd i czystość pomieszczeń przeznaczonych do wypoczynku w czasie przerw. Pomieszczenia do przebywania ludzi muszą być regularnie sprzątane, a śmieci i odpadki regularnie usuwane.

**D. Zasilanie elektryczne**

Wykonawca zapewni we własnym zakresie energię elektryczną konieczną do prowadzenia robót objętych umową. Wykonawca odpowiedzialny będzie za powzięcie wszelkich środków bezpieczeństwa wobec pracowników korzystających z energii elektrycznej.

**2.2 Forma dokumentacji projektowej**

Forma i zakres Dokumentacji Projektowej musi spełniać wymogi Rozporządzenia Ministra Infrastruktury z dnia 2 września 2003 r. w sprawie szczegółowego zakresu i formy projektu budowlanego (Dz. U. 2015 poz. 1554 z późniejszymi zmianami). Dane wyjściowe stanowiące podstawę opracowania dokumentacji projektowej powinny być kompletne i rzetelne. Dokumentacja projektowa powinna uzyskać pozytywną akceptację Zamawiającego w zakresie przyjętych i zastosowanych rozwiązań technicznych.

Stadia dokumentacji projektowej:

- Projekt budowlany
- Projekt wykonawczy
- Specyfikacja techniczna wykonania i odbioru robót budowlanych
- Przedmiar robót
- Kosztorys inwestorski
- Inne opracowania i uzgodnienia nieuwjęte w zestawieniu, a niezbędne do uzyskania odpowiednich pozwoleń
- Dokumentacja powykonawcza.

Dokumentacja będzie przekazywana Zamawiającemu do zatwierdzenia w następujących etapach:

- **Etap I** - Projekt Budowlany, Wykonawczy, Specyfikacja techniczna wykonania i odbioru robót budowlanych, Przedmiar robót, Kosztorys inwestorski, Inne opracowania i uzgodnienia
- **Etap II** - Dokumentacja powykonawcza.

Dokumenty będą przekazywane Zamawiającemu w wersji papierowej (5 egz.) i na elektronicznych nośnikach danych CD (1 egz.). Wersja elektroniczna będzie przekazana Zamawiającemu w formacie .pdf, .doc, .dxf, .ath.

### **2.3 Przygotowanie terenu budowy**

Wykonawca jest odpowiedzialny za geodezyjne wytyczenie trasy, wyznaczenie punktów pomiarowych, a w przypadku ich zniszczenia do ich odtworzenia na własny koszt. Miejsce składowania materiałów potrzebnych do budowy, urobku oraz materiałów porozbiórkowych należy uzgodnić z Zamawiającym.

### **2.4 Rozwiązania konstrukcyjno-budowlane**

Roboty budowlane winny być wykonane zgodnie z najnowszą, powszechnie stosowaną praktyką inżynierską. Materiały do konstrukcji alejek powinny być dobrane zgodnie z Polskimi i Europejskimi Normami.

### **2.5 Wymagania dotyczące instalacji**

Wykonawca winien dokonać inwentaryzacji sieci przed przystąpieniem do prac projektowych. Wszelkie roboty związane z przedmiotem zamówienia winny być wykonywane bez szkody dla istniejącej infrastruktury i z ewentualnym jej zabezpieczeniem.

### **2.6. Zagospodarowanie terenu**

Zagospodarowanie terenu należy realizować zgodnie z projektem i ze Specyfikacjami Technicznymi zaakceptowanymi przez Zamawiającego.

### **2.7. Warunki wykonania i odbioru robót budowlanych**

#### **2.7.1 Warunki wykonania**

Wykonawca jest odpowiedzialny za prowadzenie robót zgodnie z umową oraz za jakość zastosowanych materiałów i wykonywanych robót, za ich zgodność z dokumentacją projektową, SIWZ i harmonogramem robót. Następstwa jakiegokolwiek błędu w robotach, spowodowanego przez Wykonawcę, zostaną poprawione przez Wykonawcę na własny koszt.

Dokumenty budowy winny być przechowywane na terenie budowy w miejscu odpowiednio zabezpieczonym. Wszelkie dokumenty budowy będą dostępne dla Inspektora i przedstawiane do wglądu na życzenie Zamawiającego.

#### **2.7.2. Odbiór robót**

W zależności od ustaleń odpowiednich SST roboty podlegają następującym etapom odbioru:

- odbiór robót zanikających,
- odbiór częściowy,

- odbiór końcowy.

A. Odbiór robót zanikających

Odbiór robót polega na finalnej ocenie ilości i jakości wykonywanych robót, które w dalszym procesie realizacji ulegną zakryciu. Odbiór będzie dokonany w czasie umożliwiającym wykonanie ewentualnych korekt i poprawek bez hamowania ogólnego postępu robót. Odbioru dokonuje Inspektor nadzoru. Gotowość danej części robót do odbioru zgłasza Wykonawca wpisem do dziennika budowy i jednoczesnym powiadomieniem Inspektora nadzoru. Jakość i ilość robót ulegających zakryciu ocenia Inspektor nadzoru na podstawie dokumentów zawierających komplet wyników badań laboratoryjnych i w oparciu o przeprowadzone pomiary, w konfrontacji z dokumentacją projektową, SST i uprzednimi ustaleniami.

B. Odbiór częściowy

Odbioru częściowego robót dokonuje się wg zasad jak przy odbiorze końcowym. Odbioru robót dokonuje Inspektor nadzoru.

C. Odbiór końcowy

Odbiór polega na końcowej ocenie wykonania robót w odniesieniu do ich ilości, jakości i wartości. Całkowite zakończenie robót oraz gotowość do odbioru będzie stwierdzona przez Wykonawcę wpisem do dziennika budowy z powiadomieniem na piśmie o tym fakcie Inspektora nadzoru. Odbiór końcowy robót nastąpi w terminie ustalonym w dokumentach umowy, licząc od dnia potwierdzenia przez Inspektora nadzoru zakończenia robót i przyjęcia powykonawczej dokumentacji odbiorowej. Odbioru końcowego robót dokona komisja wyznaczona przez Zamawiającego w obecności Inspektora nadzoru i Wykonawcy. Komisja odbierająca roboty dokona ich oceny jakościowej na podstawie przedłożonych dokumentów, wyników badań i pomiarów, oceny wizualnej oraz zgodności wykonania robót z dokumentacją projektową. W przypadku stwierdzenia przez komisję, że jakość wykonywanych robót nieznacznie odbiega od robót wskazanych w dokumentacji projektowej z uwzględnieniem tolerancji i nie ma większego wpływu na cechy eksploatacyjne, komisja dokona potrąceń, oceniając pomniejszoną wartość wykonywanych robót w stosunku do wymagań przyjętych w dokumentach umowy.

## II. CZĘŚĆ INFORMACYJNA

### 1. Dokumenty potwierdzające zgodność zamierzenia budowlanego z wymaganiami wynikającymi z odrębnych przepisów

Z uwagi na brak Miejscowego Planu Zagospodarowania Przestrzennego Wykonawca dokumentacji projektowej zobowiązany jest uzyskać Decyzję o ustaleniu lokalizacji inwestycji celu publicznego.



## **2. Oświadczenie zamawiającego stwierdzające jego prawo do dysponowania nieruchomością**

Zamawiający oświadcza, że posiada prawo do dysponowania na cele budowlane nieruchomościami, na których ma być realizowana inwestycja. Wykonawca dokumentacji projektowej zobowiązuje się do przekazania wszelkich niezbędnych dokumentów potwierdzających prawo do dysponowania nieruchomościami, na terenie których prowadzone będą roboty związane z inwestycją.

## **3. Przepisy prawne i normy**

Całość robót powinna być wykonana zgodnie z obowiązującymi przepisami, Polskimi Normami lub odpowiadającymi im normami europejskimi. Całość robót powinna być zaprojektowana i wybudowana w systemie metrycznym SI.

W przypadku gdy materiały i standard wykonania nie są w pełni wyspecyfikowane w niniejszym dokumencie lub nie są ujęte w Normach, Zasadach i Instrukcjach, należy zapewnić wykonanie robót na jak najwyższym poziomie. W takich okolicznościach Inspektor określi, czy materiały oferowane i dostarczane na plac budowy nadają się do zastosowania w robotach.

Rozwiązania projektowe oraz forma i zakres dokumentacji projektowej będą wykonane w oparciu o odpowiednie przepisy i normy.

### Przepisy:

- Ustawa z dnia 7.07.1994r. Prawo budowlane [tekst jednolity: Dz. U. 2017 poz. 1332]
- Ustawa z dnia 27.04.2001 r. Prawo ochrony środowiska (Dz. U. 2001, nr 62, poz. 627 z późniejszymi zmianami oraz przepisami wykonawczymi do Ustawy)
- Ustawa Prawo Zamówień Publicznych z dnia 29.01.2004 r. (Dz. U. 2004, nr 19, poz.177 z późniejszymi zmianami oraz przepisami wykonawczymi do Ustawy),
- Ustawa z dnia 27 marca 2003r. o zagospodarowaniu przestrzennym (Dz. U. 2016 poz.778),
- Rozporządzenie Rady Ministrów z dnia 9 listopada 2010 r. w sprawie przedsięwzięć mogących znacząco oddziaływać na środowisko [Dz. U. 2016 poz. 71]
- Rozporządzenie Ministra Środowiska z dnia 29 lipca 2004 r. w sprawie dopuszczalnych poziomów hałasu w środowisku (Dz.U. 2014 poz. 112),
- Rozporządzenie Ministra Infrastruktury z dnia 26 sierpnia 2003 r. w sprawie sposobu ustalania wymagań dotyczących nowej zabudowy i zagospodarowania terenu w przypadku braku miejscowego planu zagospodarowania przestrzennego [Dz. U. 2003 nr 164 poz. 1588]
- Rozporządzenie Ministra Zdrowia z dnia 22 kwietnia 2005 r. w sprawie szkodliwych czynników biologicznych dla zdrowia w środowisku pracy oraz ochrony zdrowia pracowników zawodowo narażonych na te czynniki (Dz.U. 2008 nr 48 poz. 288 2008.04.05),
- Rozporządzenie Ministra Środowiska z dnia 27 września 2001r. w sprawie katalogu odpadów

(Dz. U. 2001 nr 112 poz. 1206),

- Rozporządzenie Ministra Infrastruktury z dnia 2.09.2004r. w sprawie szczegółowego zakresu i formy dokumentacji projektowej, specyfikacji technicznych wykonania i odbioru robót budowlanych oraz programu funkcjonalno-użytkowego [Dz.U. 2013 poz. 1129]

Normy:

- PN-90/B-03000 Projekty budowlane. Obliczenia statyczne.
- PN-77/B-02011 Obciążenia w obliczeniach statycznych. Obciążenie wiatrem.
- PN-83/B-02482 Fundamenty budowlane. Nośność pali i fundamentów palowych.
- PN-B-03150:2000 Konstrukcje z drewna i materiałów drewnopochodnych. Obliczenia statyczne i projektowanie. Postanowienia ogólne
- PN-B-02480 Grunty budowlane. Określenia, symbole, podział i opis gruntów
- PN-B-04452 Grunty budowlane. Badania polowe
- PN-B-04493 Grunty budowlane. Oznaczenie kapilarności biernej
- PN-B-06714-15 Kruszywa mineralne. Badania. Oznaczanie składu ziarnowego.
- PN-EN 13201 Norma oświetlenia drogowego.
- Inne, których zastosowanie jest jednoznaczne ze względu na ostateczny zakres prac projektowych.

#### **4. Dokumenty niezbędne do zaprojektowania robót budowlanych**

A. Aktualna kopia mapy zasadniczej

Wykonawca zobowiązany jest pozyskać mapy do celów projektowych na cały zakres inwestycji.

B. Wyniki badań gruntowo – wodnych na terenie budowy

Wykonawca winien jest wykonać badania geotechniczne na terenie objętej inwestycją, a na etapie projektowym winien uwzględnić wyniki tych badań.

C. Zalecenia konserwatorskie

Z uwagi na fakt, że obiekt znajduje się pod ochroną konserwatorską, należy uzyskać zalecenia, uzgodnienia i zgodę na prowadzenie robót od konserwatora zabytków, a także konieczności uzyskania pozwolenia konserwatorskiego na realizację projektowanych zamierzeń.

W ramach opracowania dokumentacji projektowej należy bezwzględnie wykonać kwerendę historyczną zespołu, co jest podstawą do dalszego projektowania rewitalizacji parku,

D. Inwentaryzacja zieleni - Opisano w oddzielnym punkcie z inwentaryzacją drzew.

E. Dane dotyczące zanieczyszczeń atmosfery - Nie dotyczy planowanej inwestycji.

F. Pomiary ruchu drogowego, hałasu i innych uciążliwości - Nie dotyczy planowanej inwestycji.

G. Inwentaryzacja obiektów budowlanych

Wykonawca przed przystąpieniem do prac projektowych i robót budowlanych winien wykonać

inwentaryzację terenu budowy.

*H. Porozumienia, zgody lub pozwolenia*

Wykonawca zobowiązany jest do uzyskania we własnym zakresie wszelkich zgód i pozwoleń oraz innych uzgodnień nieuwzględnionych w niniejszym programie funkcjonalno-użytkowym, a wynikłych na etapie projektowym.

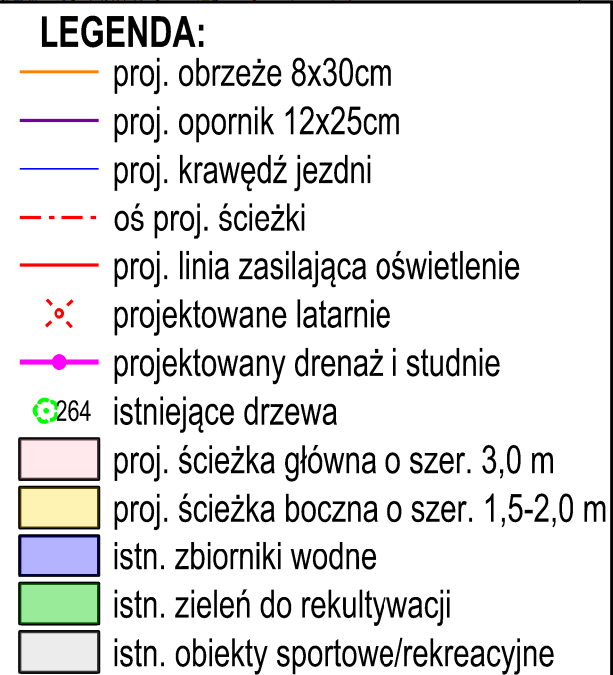
**5 Dodatkowe wytyczne inwestorskie**

Opracowanie przedmiotu zamówienia powinno być zgodne z obowiązującymi przepisami. Wszelkie problemy podczas realizacji zadania, także postępowania o uzyskanie decyzji administracyjnych, obciążają Wykonawcę, dlatego winien on na każdym etapie uczestniczyć w postępowaniu administracyjnym.

**III. ZAŁĄCZNIKI**

- PS-01 - Koncepcja zagospodarowania terenu
- PN-01 - Przekrój normalny ścieżek
- SK-01 - Szczegóły konstrukcyjne odwodnienia
- KI – 01 - Kosztorys Inwestorski

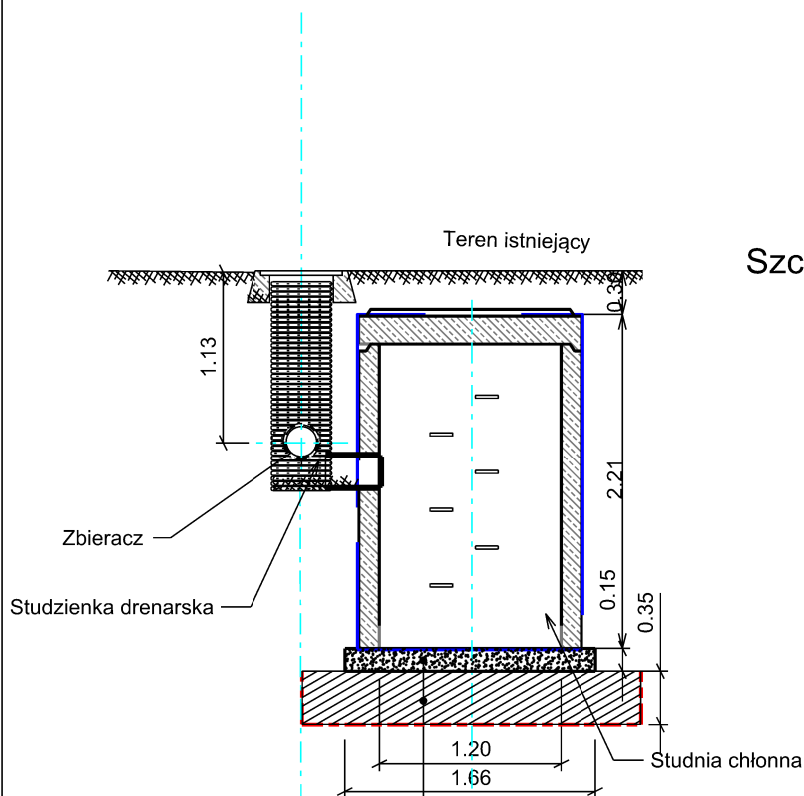




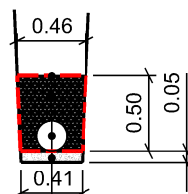
- 1 istniejący dworek
- 2 istniejąca droga dojazdowa
- 3 istniejące boisko piłkarskie do remontu
- 4 istniejący plac zabaw i rekreacji
- 5 istniejące boisko wielofunkcyjne do przebudowy

Inwestor/Zamawiający: <div style="text-align: center;"> <b>Gmina Przemysły</b>  <b>ul. Borełowska 71</b>  <b>37-700 Przemysły</b> </div>			
Wykonawca: 		<b>Biuro Projektowe VEGMAR Sp. z o.o.</b> ul. Arachidowa 1 lok. 3 02-797 Warszawa tel. 022 393 935	
Nazwa opracowania: <b>Rewitalizacja zabytkowego Parku Krajobrazowego w Zespole Dworskim Świeżawskich w Ostrowie</b>			
Funkcja, imię, nazwisko / nr. ur. bud.: Projektant: mgr inż. <b>Jakub Krwaczek</b> mgr. dr. hab. inż. <b>Wojciech Wójcik</b> <small>mgr. dr. hab. inż. Wójcik posiada uprawnienia projektanta (rozprawy nr MAZ/0333/P/00026)</small>		Pseudonim: 	
Opracowywujący: mgr inż. <b>Zuzanna Bańas</b>		Data: 	
Data opracowania: <b>KONCEPCJA PROJEKTOWA</b>		<b>05.2024</b>	
Tytuł/przeznaczenie: <div style="text-align: center;"> <b>PLAN SYTUACYJNY</b> </div>			
Skala: <b>1:500</b>	Nr projektu: <b>100-537</b>	Nr projektu: <b>PS-01</b>	Nr arkusza: <b>1</b>
Płaca autorskiego zastępstwa: <i>Ustawa z dn. 4 lipca 1994 r.</i>			



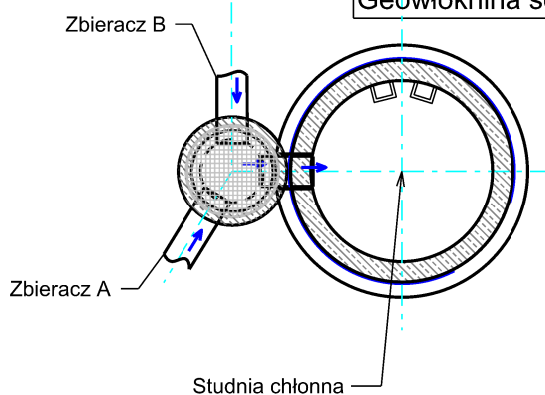


## Szczegół drenu



Geowłóknina separacyjna  
Otulina z kruszywa naturalnego  
Rura drenarska perforowana Ø 200  
Podsyпка piaskowa 5 cm

Podsyпка piaskowa 15 cm  
Kruszywo naturalne 0,8-31,5 35 cm  
Geowłóknina separacyjna



Inwestor/Zamawiający:

**Gmina Przemyśl**  
**ul. Borelowskiego 1**  
**37-700 Przemyśl**

Wykonawca:



**Biuro Projektowe VEGMAR Sp. z o.o.**  
**ul. Arachidowa 1 lok. 3**  
**02-797 Warszawa**

Nazwa opracowania:

*Rewitalizacja zabytkowego Parku Krajobrazowego  
w Zespole Dworskim Świeżawskich w Ostrowie*

Funkcja, imię, nazwisko / nr upr. bud.:

Podpis:

Projektant:

*mgr inż. Jakub Krawczyk*

upr. do projektowania bez ograniczeń w specjalności drogowej  
nr MAZ/0353/PODD/08

Opracowujący:

Faza opracowania:

**Program Funkcjonalno Użytkowy**

Data:

**05.2024**

Tytuł rysunku:

**Szczegóły konstrukcyjne odwodnienia**

Skala:

**1:20**

Nr rysunku:

**100-537**

Nr rysunku:

**SK-01**

Nr arkusza:

**1**

Prawa autorskie zastrzeżone. Ustawa z dn. 4 lutego 1994 r.

A

B

C

D

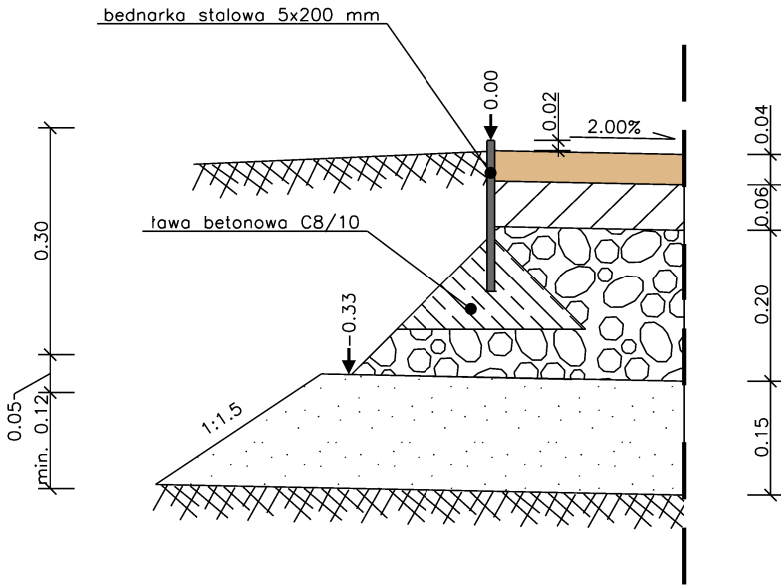
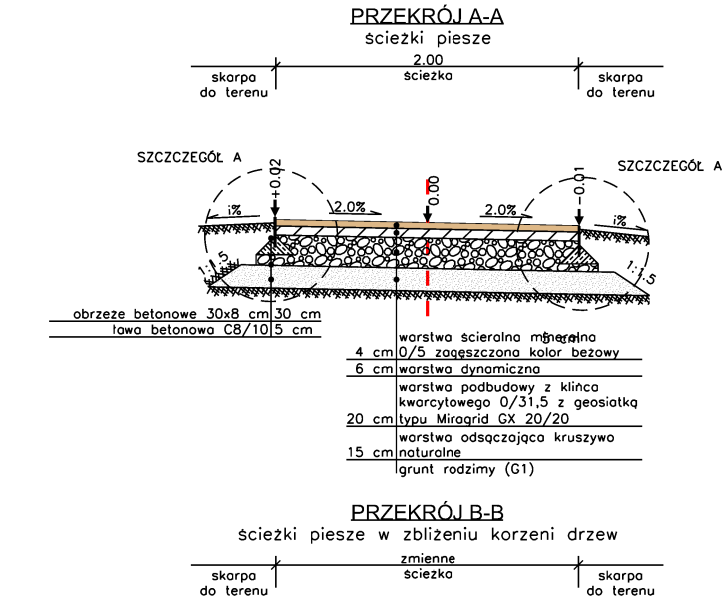
E

F

G

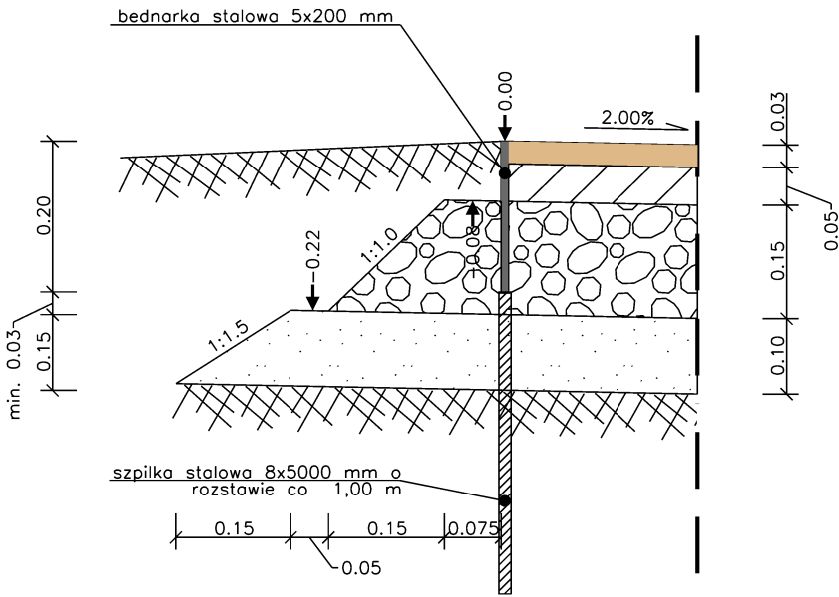
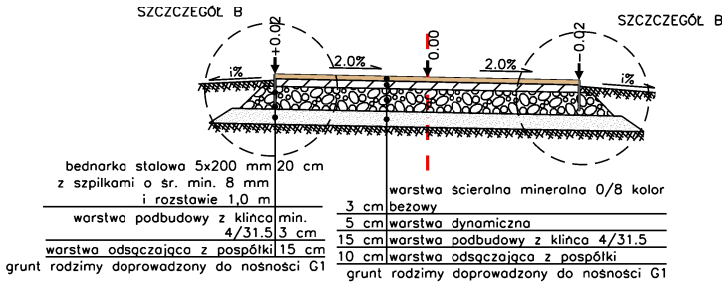
SZCZEGÓŁ A


konstrukcja obrzeża trawnikowego



SZCZEGÓŁ B

konstrukcja obrzeża trawnikowego



Inwestor/Zamawiający: <b>Gmina Przemyśl</b> <b>ul. Borelowskiego 1</b> <b>37-700 Przemyśl</b>			
Wykonawca:  <b>Biuro Projektowe VEGMAR Sp. z o.o.</b> <b>ul. Arachidowa 1 lok. 3</b> <b>02-797 Warszawa</b>			
Nazwa opracowania: <b>Rewitalizacja zabytkowego Parku Krajobrazowego</b> <b>w Zespole Dworskim Świeżawskich w Ostrowie</b>			
Funkcja, imię, nazwisko / nr upr. bud.:		Podpis:	
Projektant: <b>mgr inż. Jakub Krawczyk</b> <small>upr. do projektowania bez ograniczeń w specjalności drogowej nr MAZ/0353/POOD/08</small>			
Opracowujący: <b>mgr inż. Zuzanna Banaś</b>			
Faza opracowania:		Data:	
<b>Program Funkcjonalno Użytkowy</b>		<b>05.2024</b>	
Tytuł rysunku: <b>Przekroje normalne ścieżek pieszych</b>			
Skala:	Nr rysunku:	Nr rysunku:	Nr arkusza:
<b>1:50/1:10</b>	<b>100-537</b>	<b>PN-01</b>	<b>1</b>
Prawa autorskie zastrzeżone. Ustawa z dn. 4 lutego 1994 r.			