

Scenariusz wystawy stałej

Tytuł: Historia Ratusza Staromiejskiego w Toruniu (tytuł roboczy)

Miejsce: Ratusz Staromiejski (piwnice – przedsionek przed Piwnicą Gdańską; parter – sukiennice, sala sądowa, kram kupiecki na terenie ław chlebowych; I i II piętro; wieża)

Kuratorzy: Maria Magdalena Gessek, dr Alicja Sumowska, dr Michał Kurkowski

Konsultacje: Anna Kroplewska-Gajewska, dr Iwona Markowska, Marcin Zdanowski

Spis zawartości:

1. Wprowadzenie
2. Cel ekspozycji, odbiorca
3. Plan ekspozycji z uwzględnieniem poszczególnych pomieszczeń
4. Ścieżki zwiedzania
5. Wydawnictwa
6. Zasady dostępności
7. Multimedia
8. Edukacja
9. Promocja
10. Wykaz obiektów oraz pomysły plastyczne dotyczące ekspozycji
11. Załączniki – plany kondygnacji z legendą

1. Wprowadzenie

Ratusz Staromiejski w Toruniu, znajdujący się na terenie wpisanego na Listę Światowego Dziedzictwa UNESCO Zespołu Staromiejskiego, jest najbardziej rozpoznawalnym i najważniejszym świeckim zabytkiem na terenie miasta. Zbudowany na planie prostokąta, z wewnętrznym dziedzińcem i czworoboczną wieżą, stanowi centralne miejsce rynku. Należy do najznamienitszych przykładów budowli ratuszowych w Europie. W 1259 r. zakon krzyżacki udzielił miastu przywileju na budowę domu kupieckiego, następnie na posiadanie kramów i ław chlebowych (1274), na budowę wagi (1279), na obudowanie budynku ze wszystkich stron

budami kupieckimi (1343). Z kolei w 1393 r. zakon krzyżacki wydał przywilej na zburzenie starych budynków i wzniesienie nowego gmachu ratusza. W jego skrzydle zachodnim powstał dom kupiecki (sukiennice), w północno-zachodnim narożniku sala wagi, z kolei w skrzydle wschodnim kramy i ławy chlebowe, a w północnej części obradowała ława sądowa. W salach na pierwszym piętrze, które pełniły ważne funkcje reprezentacyjne, urzędowała rada miasta. Wieża, zbudowana po 1274 r., stanowi jedyny zachowany element zabudowań rynkowych sprzed 1393 r. Znajduje się ona w południowo-wschodnim narożniku rynku, także powstawała w kilku etapach i nie uniknęła przebudów. Na początku XVII stulecia (1602–1605) nastąpiła przebudowa pierwszego i dobudowa drugiego piętra ratusza. W pierwszej połowie XVIII w. (1722–1728, 1735–1738) budynek został odbudowany po zniszczeniach, jakie spowodował pożar w 1703 r. Przez kolejne lata, bogate w wojenne epizody, ratusz był przede wszystkim siedzibą władz miejskich. Z kolei po generalnym remoncie przeprowadzonym w połowie XX w. został przystosowany do celów muzealnych.

Historia ratusza wiąże się z dziejami miasta. Budynek pełnił funkcję domu handlowego, siedziby władz miejskich i sądowych. Był miejscem, w którym przyjmowano panujących władców. Przeznaczenie ratuszowych wnętrz, miejsc w których rozgrywały się ważne wydarzenia historyczne, zmieniało się przez stulecia. Obecnie Ratusz Staromiejski stanowi siedzibę Muzeum Okręgowego w Toruniu.

Aktualna ekspozycja stała w Ratuszu Staromiejskim prezentuje przede wszystkim wystawy sztuki, także toruńskiej. Prezentowany **scenariusz zakłada zmianę aranżacji wystawy „Dawny Toruń” w zachodnim skrzydle parteru ratusza oraz stworzenie historycznej ścieżki zwiedzania**, poprowadzonej przez poszczególne kondygnacje budynku oraz wieżę.

2. Cel ekspozycji, odbiorca

Najważniejszym celem przygotowania nowej aranżacji oraz kierunkowej ścieżki zwiedzania jest podniesienie jakości usług turystycznych poprzez stworzenie nowej, innowacyjnej oferty – możliwości zapoznania się z bogatą, dotychczas nieprezentowaną, historią ratusza (z uwzględnieniem licznych funkcji budynku, ważnych wydarzeń historycznych bezpośrednio z nim związanych oraz zagadnień architektonicznych dotyczących jego budowy i licznych przebudów). Ekspozycja skupiać będzie uwagę zwiedzającego na centralnym zabytku miasta w sposób bardziej kompleksowy niż dotychczas.

Odbiorca będzie mógł wybrać samodzielnie jeden z dwóch głównych tematów ścieżek zwiedzania – historia i architektura ratusza lub galeria sztuki. Obie ścieżki zostaną oznaczone

za pomocą dwóch różnych, ale wewnętrznie spójnych motywów graficznych we wnętrzach ratusza oraz znaków poziomych, a ich kompatybilnym uzupełnieniem będą audioprzewodniki. Prezentowany **scenariusz opisuje historyczną ścieżkę zwiedzania**, której celem jest przybliżenie zwiedzającym historii ratusza, jego budowy, przebudów oraz funkcji poszczególnych pomieszczeń, zmieniających się w ciągu wieków.

Ścieżka zwiedzania obejmować będzie poszczególne kondygnacje ratusza oraz wieżę. Już na dziedzińcu powinna pojawić się tablica z informacjami o wystawach stałych oraz jakaś forma zaproszenia do zwiedzania wnętrza budynku (np. ławki ze stanowiskiem audio z krótką zachętą do poznania jego historii i architektury).

Poszczególne sale ratusza zostaną opatrzone planszami informacyjnymi (ulożowanymi w danym pomieszczeniu lub bezpośrednio przed nim, w zależności od możliwości wykorzystania odpowiedniej przestrzeni). Plansze zawierać będą podstawowe informacje dotyczące historii i funkcji ratuszowych wnętrz, zostaną opatrzone odpowiednimi ilustracjami (np. skany ze źródeł ikonograficznych i pisanych). Niektóre tematy zostaną zaprezentowane także poprzez ekspozycję kilku obiektów. Plansze powinny być ze sobą spójnie skomunikowane za pomocą wspólnej identyfikacji wizualnej, a także zsynchronizowane z zabytkowym wnętrzem, aby nie „psuć” architektury. Jednocześnie powinny być czytelne dla zwiedzających, zamontowane w miejscach odpowiednich dla spokojnego zatrzymania się i zapoznania z treścią przekazu (zgodnie z obowiązującymi zasadami dostępności). Na poszczególnych kondygnacjach powinien znaleźć się współczesny plan ratusza z informacją o aktualnych wystawach oraz lokalizacji zwiedzającego.

Rolę pomocniczą w zwiedzaniu będą pełnić nieskomplikowane multimedia, które pozwolą choćby na obejrzenie z bliska eksponowanych obiektów. Ważną rolę uzupełniającą stanowią będą audioprzewodniki, wyposażone w kilka ścieżek zwiedzania:

1) ścieżki historyczne:

- dla dorosłych (wraz z podścieżką dotyczącą architektury, oznaczoną np. prostym znakiem graficznym, mającą na celu ukierunkowanie widza na detale architektoniczne poprzez ich odpowiednie podświetlenie);
- dla rodzin z dziećmi (wraz ze specjalnymi, aktywizującymi, manualnymi zadaniami dla dzieci, oznaczonymi np. buźką dziecięcą);
- dla osób z dysfunkcją wzroku (audiodeskrypcja);
- dla osób z dysfunkcją słuchu (tłumaczenie w Polskim Języku Migowym);
- dla osób obcojęzycznych – język angielski i niemiecki;

2) ścieżka – galeria sztuki.

Naszym zamysłem jest stworzenie spersonalizowanej narracji w formie opowieści postaci historycznej (np. kupiec, burmistrz miasta, strażnik na wieży), oprowadzającej po wnętrzach ratusza.

Obecną wystawę „**Dawny Toruń**”, eksponowaną w zachodnim skrzydle parteru ratusza, **zastąpi aranżacja składająca się z kilku mniejszych części, ściśle nawiązujących do dziejów toruńskiego ratusza w średniowieczu i czasach nowożytnych.** Aranżację rozpocznie krótka animacja przedstawiająca w uproszczony sposób powstanie budynku oraz jego poszczególne przebudowy. Dalsza część wystawy nawiąże do funkcji handlowych i administracyjnych ratusza. Składać się będzie z kilku mniejszych części tematycznych:

- część poświęcona zakonowi krzyżackiemu (zakon krzyżacki jako założyciel miasta i ratusza);
- kram sukienniczy (nawiązanie do funkcjonujących z zachodnim skrzydle sukiennic);
- część poświęcona handlowi (nawiązanie do średniowiecznego domu kupieckiego);
- część poświęcona rzemiosłu (nawiązanie do rozwoju gospodarki miasta);
- część poświęcona patrycjatowi toruńskiemu (nawiązanie do bogatego kupiectwa, które stanowiło, obradującą w ratuszu, grupę rządzącą średniowiecznego i nowożytnego Torunia).

Środek pomieszczenia pozostanie wolny, aby zapewnić sprawną komunikację. Pomiedzy ścianami zewnętrznymi a filarami zostaną umieszczone aranżacje poszczególnych części tematycznych. Natomiast na filarach (w gablotach) zostaną zaprezentowane najcenniejsze obiekty, aby ułatwić zwiedzającym zobaczenie ich z bliska.

Zmiana aranżacji ma na celu prezentację najważniejszych średniowiecznych i nowożytnych obiektów ze zbiorów Muzeum Okręgowego w Toruniu wraz z uwzględnieniem ich funkcji oraz pełnionych ról, a więc pokazanie ich na tle szerszego kontekstu, stworzenie dla nich nowej oprawy. W miarę możliwości wnętrza zabytkowego ratusza zostaną wykorzystane do sugestywnej prezentacji obiektów (np. rekonstrukcja kramu kupieckiego w ławach chlebowych czy aranżacja kramu sukienniczego w dawnych sukiennicach). Zwiedzając ratusz, mamy do czynienia nie tylko z aranżacjami wewnątrz historycznych pomieszczeń, ale także z ekspozycją historycznych wnętrz. Staramy się połączyć dawne funkcje ratusza z możliwościami, jakie daje współczesne muzealnictwo. Proponowane zmiany urozmaicą obecną ofertę zwiedzania, czego bezpośrednim wyrazem jest planowane udostępnienie zwiedzającym przedsionka przed Salą Rady wraz z możliwością wglądu do jej wnętrza. To wyjątkowe pomieszczenie jest wyrazem najważniejszej funkcji ratusza – siedziby władz miejskich.

Realizację nowej aranżacji poprzedzi przeprowadzenie zabiegów konserwatorskich, mających na celu zabezpieczenie **wnętrz** oraz zapewnienie odpowiednich **warunków ekspozycji** (np. konserwacja gotyckich sklepień w pomieszczeniach parteru – dawnych sukiennicach i ławach chlebowych – czy malowidła w sali pod plafonem, wymagające zleceń zewnętrznych). Konieczna będzie także **modernizacja oświetlenia** w salach wystawowych (w myśl koncepcji, według której także oświetlenie stanowi element aranżacji) oraz **zakup nowoczesnych gablot**, aby wyjść naprzeciw wizualnym oczekiwaniom odbiorców w myśl spełniania nowoczesnych standardów. Stworzenie odpowiedniego tła ikonograficznego będzie z kolei wymagało współpracy z innymi instytucjami kultury (np. zamówienie skanów oraz faksymiliów źródeł w Archiwum Państwowym w Toruniu). Należy mieć na uwadze także jakość materiałów, które zostaną wykorzystane przy tworzeniu nowej aranżacji.

Odbiorcami nowej oferty turystycznej będą zarówno mieszkańcy Torunia, jak i turyści polscy oraz zagraniczni, a także grupy osób ze szczególnymi potrzebami. Naszym celem jest rozszerzenie grupy odbiorców poprzez stworzenie warunków dostępności dla rodzin z dziećmi, osób starszych, osób z dysfunkcją wzroku, słuchu, ruchową, osób z niepełnosprawnością intelektualną oraz osób obcojęzycznych (język angielski i niemiecki).

3. Plan ekspozycji z uwzględnieniem poszczególnych pomieszczeń

Poszczególne sale ratusza zostaną opatrzone planszami informacyjnymi w języku polskim oraz angielskim. Na początku ścieżki zwiedzania pojawi się plansza wprowadzająca (przed wejściem do zachodniego skrzydła parteru ratusza), następnie plansze poświęcone poszczególnym częściom wystawy. Przy niektórych obiektach pojawią się rozszerzone podpisy, zawierające komentarz na temat ich roli czy funkcji.

Historyczna ścieżka zwiedzania obejmie następujące przestrzenie:

PIWNICE

- przedsiónek przed Piwnicą Gdańską
- plansza informacyjna z krótką opowieścią o winnicach w dawnym Toruniu, urzędzie winiarskim, miejskich winiarniach i piwiarniach, wyszynku
- mini aranżacja ratuszowej winiarni, obejmująca wykonanie stołu i ławy oraz beczek, ekspozycję rzeźby Turka z Gospody pod Turkiem (lub jego kopii, w zależności od warunków konserwatorskich) albo pomniejszonej kopii rzeźby Bachusa, a także naczyń ze zbiorów MOT (lub ich kopii, w zależności od warunków konserwatorskich)



Fot. M. Gessek

PARTER

- Sala Sądu

- plansza informacyjna z krótką opowieścią o funkcjonowaniu sądu miejskiego i jego urzędnikach
- obecna ekspozycja nie ulegnie zasadniczym zmianom, zostanie wzbogacona o multimedium (np. płaski monitor) prezentujące wysokiej jakości fotografie obiektów znajdujących się w Sali Sądu oraz gablotę w formie pulpitu, w której eksponowane będą faksymile księgi ławniczej oraz tłok pieczęci Ławy Sądowej Starego Miasta Torunia



Fot. K. Deczyński

- sukiennice

- przed wejściem do sali plansza wprowadzająca do całej wystawy
- wewnątrz plansza informacyjna o dawnych funkcjach pomieszczenia
- multimedium z krótkim filmem lub animacją w uproszczony sposób prezentujące poszczególne etapy budowy i przebudowy ratusza od poł. XIII do XXI w. (np. monitor ścienny)

- makietę Torunia ze zbiorów MOT o wymiarach 350x140x180x160x140 cm, umieszczoną pod multimedium
- aranżacje tematyczne:
 - 1) część poświęcona zakonowi krzyżackiemu,
 - 2) aranżacja kramu sukienniczego wraz z multimedium przedstawiającym (np. w formie krótkiej animacji) proces wytwarzania sukna,
 - 3) część poświęcona handlowi w dawnym Toruniu,
 - 4) część poświęcona rzemiosłu (aranżacja wnętrza warsztatu cechowego, domu mistrza oraz gospody cechowej),
 - 5) część poświęcona patrycjatowi toruńskiemu (aranżacja przedproża/wejścia oraz wnętrza domu patrycjuszowskiego)
- kącik edukacyjny dla dzieci – mierzenie różnej długości fragmentów sukna i płótna przy kramie sukienniczym z wykorzystaniem kopii łokcia do mierzenia
- wybrane najcenniejsze średniowieczne i nowożytny obiekty ze zbiorów MOT zostaną zaprezentowane w gablotach umieszczonych na filarach wnętrza
- środek pomieszczenia pozostanie wolny, aby zapewnić sprawną komunikację; aranżacje tematyczne zostaną przygotowane pomiędzy ścianami zewnętrznymi a filarami





Fot. K. Deczyński

- Sala Wagi

- przed salą plansza informacyjna z opowieścią o funkcjonowaniu miejskiej wagi oraz dawnych miarach
- zwrócenie uwagi zwiedzających na zachowane w sali oryginalne obiekty (skarbona, haki do dwóch wag szalkowych) np. poprzez wykorzystanie ich powiększonych fotografii

- ławy chlebowe

- przestrzeń wewnątrz ław chlebowych zostanie zaaranżowana według oddzielnego scenariusza wystawy dla obecnej „Galerii sztuki gotyckiej”
- plansza z krótką opowieścią o funkcjach ław chlebowych, towarach którymi handlowano
- aranżacja kramu kupieckiego, dostępnego z dziedzińca (według odtworzonej w XX w. przestrzeni kramu, w miejscu obecnego CORTu)
- ekspozycja obiektów związanych z cechem piekarzy oraz wybranych form piernikarskich ze zbiorów MOT

I PIĘTRO

- Sala Mieszczańska

- plansza informacyjna z opowieścią o funkcji pomieszczenia, przebudowach wnętrza, portretach mieszczańskich oraz najważniejszych wydarzeniach w dziejach ratusza, które odbyły się w tej sali
- multimedium – prezentacja portretów mieszczan toruńskich, historia pomieszczenia





Fot. K. Deczyński

- przedsionek przed Salą Królewską

- plansza informująca o dawnym areszcie



Fot. K. Deczyński

- Sala Królewska

- plansza informacyjna z opowieścią o funkcjach pomieszczenia (miejsce gościny władców, siedziba Trzeciego Ordynku), najważniejszych wydarzeniach w dziejach ratusza, które się tam odbyły

- wyeksponowanie intarsjowanych drzwi ilustrujących funkcje pomieszczenia

- multimedium – poczet królów polskich (portrety eksponowane w sali), wybrane wizyty królów w mieście



Fot. K. Deczyński

- korytarz we wschodnim skrzydle ratusza
- plansze informacyjne przed drzwiami intarsjowanymi do Sali Sądu oraz kamlarii – opowieść o nowożytnym sądzie oraz funkcjonowaniu kamlarii i urzędu kamlarza
 - wyeksponowanie intarsjowanych drzwi do Sali Sądu oraz kamlarii
 - mini ekspozycje artefaktów związanych z nowożytnym sądem oraz kamlarią



Fot. K. Deczyński

- Galeria polskiego malarstwa historycznego – przed obrazem Mariana Jaroczyńskiego „II Traktat toruński”
- multimedium – o obrazie „II Traktat toruński”
 - faksymile dokumentu drugiego pokoju toruńskiego (obecnie eksponowany na parterze ratusza)
- przedsionek przed Salą Rady
- ścieżka zwiedzania zakłada udostępnienie dla zwiedzających przedsionka do Sali Rady oraz wgląd do sali przez otwarte drzwi; wejście od strony malarstwa historycznego/skarbu ze Skrwilna
 - plansza informacyjna opowiadająca o funkcjach pomieszczenia oraz odbywających się tam obradach rady miasta (skład i zadania rady miejskiej, najbardziej znani burmistrzowie)
 - kącik edukacyjny dla dzieci – pulpit prezentujący zarys widoku gotyckiego ratusza, na którym dzieci będą dodawać elementy manierystyczne, charakterystyczne dla przebudowy z początku XVII w.
 - makieta ratusza po przebudowie na początku XVII w. (obecnie eksponowana na parterze ratusza)
 - multimedium z krótkim filmem lub animacją z burmistrzem Henrykiem Strobendem w roli głównej, opowiadającym o obradach rady miasta oraz przebudowie ratusza w stylu renesansowym (początek XVII w.)



Fot. K. Deczyński

- przestrzeń przed drzwiami przed wejściem do windy od strony malarstwa historycznego
- plansza z opowieścią o funkcjonowaniu kancelarii miejskiej
- przestrzeń wokół skarbu ze Skrwilna (I piętro wieży)
- plansza informująca o funkcjach pomieszczenia (archiwum)
- plansza wskazująca najstarszą część wieży ratuszowej, nawiązująca krótko do historii wieży
- ekspozycja intarsjowanych skrzynek cechowych
- multimedium z opowieścią o technice intarsji wraz z wysokiej jakości fotografiami intarsjowanych obiektów ze zbiorów MOT
- kącik edukacyjny dla dzieci – pulpit z klockami prezentującymi różne gatunki drewna;
zadanie – układanie intarsji z różnych gatunków drewna

II PIĘTRO

- przestrzeń naprzeciwko klatki schodowej
- plansza z opowieścią o funkcjach pomieszczeń II piętra ratusza (arsenał)
- ekspozycja wyboru broni nowożytnej
- ekran multimedialny z widokami lub fotografiami ratusza z XIX i XX w.





Fot. M. Gessek

- przestrzeń przy windzie

- plansza informacyjna z opowieścią o kancelarii wyższej, bibliotece oraz pożarze z 1703 r.

WIEŻA

- plansze informacyjne na kilku kondygnacjach z opowieścią o fazach budowy oraz funkcjach wieży ratuszowej
- stanowiska odpoczynku z przystankami audio (dedykowane dla osób zwiedzających bez audioprzewodników)
- przystanek edukacyjny dla dzieci – pulpit z zegarem
- na wieży cztery widoki miasta z podpisami (odlew metalowy)
- melodie wygrywane przez carillon

Ścieżka zwiedzania dotycząca galerii sztuki zostanie oznaczona odpowiednimi planszami wprowadzającymi do poszczególnych pomieszczeń galerii: Galeria sztuki gotyckiej, Sala Mieszczańska z galerią portretu mieszczańskiego XVI–XVIII w., Sala Królewska. Poczet Królów Polskich, Galeria polskiego malarstwa historycznego, Galeria malarstwa i rzeźby polskiej od końca XVIII wieku do 1939 roku, Sztuka sakralna nowożytnego Torunia, Skarb ze Skrwilna i Nieszawy, Galeria malarstwa i rzeźby polskiej od 1945 do 2010 roku.

4. Ścieżki zwiedzania

Odbiorca samodzielnie wybiera jeden z dwóch głównych tematów ścieżek zwiedzania – historia i architektura ratusza lub galeria sztuki; obie ścieżki zostaną oznaczone za pomocą dwóch różnych, ale wewnętrznie spójnych motywów graficznych we wnętrzach ratusza oraz znaków poziomych, a ich kompatybilnym uzupełnieniem będą audioprzewodniki.

Audioprzewodniki wyposażone zostaną w następujące narracje: ścieżka historyczna: dla dorosłych (wraz z podścieżką dotyczącą architektury, oznaczoną np. prostym znakiem graficznym, mającą na celu ukierunkowanie widza na detale architektoniczne poprzez ich odpowiednie podświetlenie), dla rodzin z dziećmi (wraz ze specjalnymi, aktywizującymi, manualnymi zadaniami dla dzieci, oznaczonymi np. dziecięcą buźką), dla osób z dysfunkcją wzroku (audiodeskrypcja), dla osób z dysfunkcją słuchu (tłumaczenie w Polskim Języku Migowym), dla osób obcojęzycznych (wersje w języku angielskim i niemieckim); ścieżka galerii sztuki.

Historyczną ścieżkę zwiedzania rozpoczyna film o budowie ratusza w zachodnim skrzydle budynku, dalej zwiedzamy sukiennice, ławy chlebowe, piwnice, I i II piętro, na koniec wieżę.

Ścieżka zwiedzania dotycząca galerii sztuki zostanie oznaczona odpowiednimi planszami wprowadzającymi do poszczególnych pomieszczeń galerii: Galeria sztuki gotyckiej, Sala Mieszczańska z galerią portretu mieszczańskiego XVI–XVIII w., Sala Królewska. Poczet Królów Polskich, Galeria malarstwa i rzeźby polskiej od końca XVIII wieku do 1939 roku, Sztuka sakralna nowożytnego Torunia, Skarb ze Skrwilna i Nieszawy, Złotnictwo świeckie polskie i obce, Galeria malarstwa i rzeźby polskiej od 1945 do 2010 roku.

5. Wydawnictwa:

Projekt zakłada przygotowanie następujących wydawnictw:

- audioprzewodniki wyposażonych w kilka ścieżek zwiedzania
- przedprzewodnik dostępny online (do pobrania na stronie internetowej MOT) dedykowanych dla osób z niepełnosprawnością intelektualną
- druki edukacyjne (np. karty pracy)
- druki promocyjne (np. plakaty)

6. Zasady dostępności

Jednym z elementów modernizacji wystawy będzie opracowanie plansz do wszystkich wystaw stałych oraz ujednolicenie podpisów do wszystkich eksponowanych obiektów zgodnie z

obowiązujących zasadami dostępności ekspozycji muzealnych (wielkość czcionki, kontrast z tłem, objętość tekstu, wysokość zawieszenia, etc.). Plansze zawierać będą podstawowe informacje dotyczące historii i funkcji ratuszowych wnętrz oraz zostaną opatrzone odpowiednimi ilustracjami. Powinny być ze sobą spójnie skomunikowane za pomocą wspólnej identyfikacji wizualnej, a także zsynchronizowane z zabytkowym wnętrzem. Jednocześnie muszą być czytelne dla zwiedzających, zamontowane w miejscach odpowiednich dla spokojnego zatrzymania się i zapoznania z treścią przekazu. Na poszczególnych kondygnacjach powinien znaleźć się współczesny plan ratusza z informacją o aktualnych wystawach oraz bieżącej lokalizacji zwiedzającego. Niektóre podpisy zostaną rozszerzone o komentarze wyjaśniające funkcje czy role danych artefaktów. Poruszanie się po ekspozycji ułatwią znaki poziome oraz plansze informacyjne dla poszczególnych pomieszczeń.

Jednym z celów modernizacji wystawy będzie także stworzenie warunków dostępności dla grup odbiorców ze szczególnymi potrzebami (rodziny z dziećmi; osoby starsze; osoby z dysfunkcją wzroku, słuchu, ruchową; osoby z niepełnosprawnością intelektualną; osoby obcojęzyczne – język angielski i niemiecki). Zadanie zostanie zrealizowane przede wszystkim poprzez przygotowanie odpowiednich ścieżek w audioprzewodnikach. Dla osób z niepełnosprawnością intelektualną zostaną przygotowane specjalne przedprzewodniki dostępne online (do pobrania na stronie internetowej MOT). Na dziedzińcu powstanie metalowa przestrzenna/trójwymiarowa makietka ratusza dla osób z dysfunkcją wzroku. W przestrzeniach wystawowych pojawią się ławki dla zwiedzających. Dostępność architektoniczna zostanie zrealizowana poprzez zainstalowanie odpowiedniego mechanizmu dla osób z niepełnosprawnością ruchową, aby zapewnić dostęp z poziomu parteru do piwnic, zainstalowanie na stałe podestów na schody w miejscach z pojedynczymi stopniami oraz przeprowadzenie prac naprawczych i wyrównawczych posadzek.

7. Multimedia

Projekt zakłada przygotowanie następujących multimedialnych:

- Sala Sądu – prezentacja wysokiej jakości fotografii obiektów zdobiących wnętrze (nowożytnie obrazy, krucyfiks, tłok pieczęci Ławy Sądowej Starego Miasta Torunia);
- zachodnie skrzydło ratusza (dawne sukiennice) – krótki film/animacja w uproszczony sposób prezentujący poszczególne etapy budowy i przebudowy ratusza od poł. XIII do XXI w.;
- aranżacja kramu sukienniczego – film/animacja prezentujący proces wytwarzania sukna;

- Sala Królewska – prezentacja toruńskiego pocztu królów polskich oraz wybranych wizyt królewskich w mieście;
- Sala Mieszczańska – prezentacja portretów mieszczan toruńskich oraz historii pomieszczenia;
- Galeria polskiego malarstwa historycznego – przed obrazem Mariana Jaroczyńskiego „II Traktat toruński” – prezentacja postaci z obrazu „II Traktat toruński”, historii (przyczyn i skutków) wydarzenia;
- przestrzeń przed Salą Rady – film/animacja z burmistrzem Henrykiem Strobendem w roli głównej, opowieść o obradach rady miasta i przebudowie ratusza w stylu renesansowym (początek XVII w.);
- przestrzeń wokół skarbu ze Skrwilna – opowieść o technice intarsji wraz z wysokiej jakości fotografiami intarsjowanych obiektów ze zbiorów MOT;
- przestrzeń naprzeciwko klatki schodowej na II piętrze – prezentacja widoków/fotografii/planów ratusza z XIX i XX w.

Filmy/animacje nie powinny przekraczać 3 minut.

8. Edukacja

Dla osób zwiedzających indywidualnie najważniejszym nośnikiem treści edukacyjnych będą przede wszystkim audioprzewodniki oraz nowe multimedia. Historyczna ścieżka zwiedzania zakłada przygotowanie aktywizujących, manualnych zadań dla dzieci, oznaczonych np. dziecięcą buźką:

- mierzenie różnej długości fragmentów sukna i płótna przy kramie sukienniczym z wykorzystaniem kopii łokcia do mierzenia (kram sukienniczy na parterze);
- pulpit prezentujący zarys widoku gotyckiego ratusza, na którym dzieci będą dodawać elementy manierystyczne, charakterystyczne dla przebudowy z początku XVII w. (przedsiónek przed Salą Rady);
- pulpit z klockami prezentującymi różne gatunki drewna; zadanie – układanie intarsji z różnych gatunków drewna (przestrzeń wokół skarbu ze Skrwilna);
- makieta – zabawa z zegarem (wieża).

W sali edukacyjnej w Piwnicy Gdańskiej znajdzie się makieta gotyckiego ratusza (np. z drewnianych, trójwymiarowych klocków) do samodzielnej budowy. Projekt zakłada także

wykorzystanie drukowanych materiałów edukacyjnych, czyli kart pracy dotyczących historii ratusza, kierowanych do następujących grup odbiorców:

- rodziny z dziećmi – odbiorcy indywidualni,
- grupy zorganizowane,
- dzieci w wieku 7-10 lat,
- dzieci i młodzież w wieku 11-16 lat.

Projekt obejmuje także przygotowanie pomocy dydaktycznych, niezbędnych do prowadzenia zajęć dla grup zorganizowanych, prowadzonych przez Dział Edukacji (np. tabliczki woskowe z rysikami, faksymile dokumentów, kostium burmistrza toruńskiego, etc.).

9. Promocja

Promocja nowej aranżacji oraz ścieżki zwiedzania powinna zostać przeprowadzona jako spójna kampania, wykorzystująca wspólną identyfikację wizualną. Mogłaby obejmować następujące elementy: druk materiałów poligraficznych (plakaty, zaproszenia, ulotki); prowadzenie social mediów, płatne reklamy w social mediach (działania teaserowe), krzyżowa promocja z innymi instytucjami; promocja w prasie drukowanej/tradycyjnej; promocja zewnętrzna (plakatowanie, tv i radio, autobox, monitory w pojazdach i na przystankach mzk), press tour dla dziennikarzy czy konferencja medialna; współpraca z influencerami turystycznymi oraz organizacja wydarzeń towarzyszących.

10. Wykaz obiektów oraz pomysły plastyczne dotyczące ekspozycji

PIWNICE

- przedsionek przed Piwnicą Gdańską
- stół i ława oraz beczki – kopie (**aranżacja winiarni ratuszowej**); kości do gry – 3 sztuki i tacka, XV-XVI w. MT/Ar/2095, 2157, 3173, 571, flet, XV/XVI w. MT/Ar/250, gwizdek, XV w. MT/Ar/204
- rzeźba Turka z Gospody pod Turkiem MT/Rz/45/SN (lub jego kopia, w zależności od warunków konserwatorskich) albo pomniejszona kopia rzeźby Bachusa MT/Rz/46/SN
- wybór naczyń ze zbiorów MOT (lub ich kopie, w zależności od warunków konserwatorskich): np. dzban, XII-XIII w. MT/S/2230

PARTER

- Sala Sądu

- faksymile księgi ławniczej ze zbiorów Archiwum Państwowego w Toruniu

- tłok pieczęci Ławy Sądowej Starego Miasta Torunia MT/HT/271

- sukiennice

- część poświęcona zakonowi krzyżackiemu: faksymile przywileju na budowę ratusza ze zbiorów Archiwum Państwowego w Toruniu; wybór detali architektonicznych z zamku krzyżackiego, 2 poł. XIII w. MT/ZK/1, 3, 4, 8, 9, 11, 139, 140; wybór elementów broni średniowiecznej: miecze, XV w. MT/A/34, MT/B/1, żełęczce toporów, XV w. MT/B/49, 51, 53, napierśnik, XIV w. MT/A/S/28, strzemiączko do kuszy, 1 poł. XV w. MT/ZK/699, groty bełtów, XIV-XV w., MT/ZK/709-710, 712-722, 724, 726, MT/ZK/A/298, MT/ZK/A/314, groty lancy, XV w. MT/B/331, 361, strzemiona, XIII-XIV w. MT/B/241, 242, ostrogi, XV w. MT/B/209, 211, 221, 225, MT/ZK/701, 703, 704

- **aranżacja kramu sukienniczego** (manekin rzeźbiarski, materiały, kopia nożyc do postrzygania sukna): plombownica, XVII w. MT/HT/63/1-5, tłoki do oznaczania sukna, XVII w. MT/HT/64, 65, tłok do plombowania, XVIII w. MT/HT/66, plomby (wybór) MT/ZK/A-114, MT/HT/469-517; tłoki pieczętnie sukienników, XVI-XVII w. MT/HT/123, 126, tłok pieczętny przetwórców wełny, XVII w. MT/HT/116, 117, tłoki pieczętnie pasamoników, XVII-XVIII w. MT/HT/128, 134

- część poświęcona handlowi w dawnym Toruniu: obiekty z obecnej ekspozycji w Sali Wagi – wybór średniowiecznych i nowożytnych monet, wagi mennicze, XVIII w. MT/10345, 10346, 10347, 10348; pomniejszona kopia statku rzeczno-łodziarskiego – szkuta wiślana; skarbonki, XIV-XV w. MT/Ar/120, 145, 1170; obraz „Zboże płaci i nie płaci”, XVIII w. MT/M/92/SN, korzec chełmiński, XVI w. MT/S/1551; model statku morskiego, XVIII w. MT/S/5461; odważniki miary funtowej, XVII-XVIII w. MT/S/1553/1-9, MT/S/1554/1-7; tłok pieczętny cechu szyprów, XVI w. MT/HT/108

- część poświęcona rzemiosłu (**aranżacja wnętrza warsztatu cechowego kowalsko-ślusarskiego, domu mistrza oraz gospody cechowej**): tłok pieczętny cechu kowali, XVII w. MT/HT/113; skrzynka cechowa, XV w. MT/S/4916; dwie wywieszki cechu kowali, XVII w. MT/S/1791, 1790; dwie wywieszki cechu ślusarzy, XVIII w. MT/S/1765, 1766; puchar cechu kowali, XVIII w. MT/S/1085, kufel cechu kowali, XVIII w. MT/S/1008, kubki cechu kowali, XVIII w. MT/S/1030, 1050; konew cechu kowali, XVII w. MT/S/1089, emblemat cechu kowali – młotek, XVIII w. MT/S/918; szydła, XIV-XV w. MT/Ar/261, 264, 238, 549, dłuto ciesielskie, XIII w. MT/ZK/735, świdry, XIV-XV w. MT/ZK/732, 740, obcęgi, XV w. MT/ZK/736, nożyce,

XIV-XV w. MT/S/1700, 1701, klucze, XIV-XV, pocz. XVI w. MT/S/1638, 1640, 1642, 1644, 1648, 1649, 1640, 1655, 1660, kłódki, XV-XVI w. MT/S/1627, 1628, 1629, 1630, 1633, 1634; klucze, XVII-XVIII w. MT/S/1662, 1664, 1666, 1670, 1671, 1672, 1673, 1674, 1675, 1677, 1678, 1679, 1680, 1681, 1682, 1683; narzędzia do wycinania skóry, XVIII w. MT/S/1707, 1708, 1706; narzędzie do wycinania gwintów, XVIII w. MT/S/1705; kufle cechu murarzy, XVII w. MT/S/1098, 1099, kubki cechu murarzy, XVIII-XIX w. MT/S/1070, 1112; kufel cechu siodlarzy, XVIII w. MT/S/1047, puchary cechu powroźników, XVII-XVIII w. MT/S/1009, 1039; kufle cechu rzeźników, XVII-XVIII w. MT/S/1016, 1017, 1003, 1043-1046, kubek cechu rzeźników, XVIII w. MT/S/1107; skarbonka, XVII w. MT/S/1324; skarbonki cechowe, XVII-XVIII w. MT/S/1738, 1740; kafel z rzeźnikiem, XVIII w. MT/S/2622; puchar cechu szklarzy, XVII w. MT/S/1001, kufel cechu szklarzy, XVIII w. MT/S/1060; dzbany/konwie cechowe, XVIII w. MT/S/1305, 1307, 1310; kufle konwisarskie, XVII-XVIII w. MT/S/1058, 1011, 1090; dzbany, XVIII w. MT/S/1115, 1034; talerz do tabaki, XVIII w. MT/S/1020; puchar cechu gwoździarzy, XVII w. MT/S/1083, kufel bractwa czeladzi gwoździarzy, XVIII w. MT/S/1097; kufel bractwa czeladzi rymarskiej, XVIII w. MT/S/1096, kubek bractwa czeladzi rymarskiej, XVIII w. MT/S/1029; konew, XVIII w. MT/S/1306; konew cechu rzeźników, XVII w. MT/S/1301, konwie bractwa czeladzi rzeźnickiej, XVIII w. MT/S/1302, 1303; konew cechu rysowników, XVII w. MT/S/1300; konew bractwa czeladzi ciesielskiej, XVIII w. MT/S/1304; gryf z wywieszki cechowej, XVII w. MT/S/1796; gryf z wywieszki cechu cieśli, XVIII w. MT/S/1767; wywieszka cechu garncarzy, XVIII w. MT/S/1481; skrzynka cechu cieśli, XVIII w. MT/S/4926; wybór średniowiecznych naczyń – gliniane i klepkowe miski, drewniane łyżki (we wnętrzu domu mistrza)

- część poświęcona patrycjatowi toruńskiemu (**aranżacja przedproża/wejścia oraz wnętrza domu patrycjuszowskiego**): kafle, XV-XVI w. MT/ZK/635, 652, 633, MT/Ar/3254, 636, cegły z elewacji, XIV-XV w. MT/S/2357, 2341, 2340, płytki posadzkowe, XIV-XV w. MT/S/2392, 2395, 2396, 2397, 2398, 2399, 2370, 2371, 2372, 2374, 2377, 2385, 2388, 2391, 2394; fragmenty naczyń szklanych, XV-XVI w. MT/Ar/1024, 3435, 879, 880, 949, 1007, wieko puzdra, XV w. MT/S/5354, rękojeść noża, 2 poł. XIII w. MT/Ar/2353, grzebienie, XIV-XV/XVI w. MT/Ar/1774, 1830, 1831, figura szachowa, XIII-XV w. MT/Ar/ZK/608, łyżka do obuwia, 1 poł. XV w. MT/Ar/ZK/329, okładzina trzonka, 1 poł. XV w. MT/Ar/581, świecznik, XV w. MT/S/1731, patynki, XV-XVI w. MT/Ar/3251, 3252, 3253, siedem pasów, XVII-XVIII w. MT/S/1508, 1509, 1510, 1506, 1507, 1611, 1512; kubek, A. II Weimmar, XVII w. MT/S/10413, łyżka stołowa J. Knopf, XVII w. MT/S/2014, tacka J. Jenny, XVIII w.

MT/S/2017, kubek z pokrywą J. Jenny, XVIII w. MT/S/10403, puszka na susz herbaciany J. Jenny, XVIII w. MT/S/10402, talerz, XVIII w. MT/S/2026, solniczka, XVIII w. MT/S/1440, moździerz, XVIII w. MT/S/1451, 1452, nóż, XVIII w. MT/S/1456, świecznik, XVIII w. MT/S/10415; dwa koszyki, XVIII w. MT/S/1434, 1435; dwa naczynia miedziane, XVIII w. MT/S/1309, 1325; naczynia szklane, XVII-XVIII w. MT/Ar/710, 738, 758, MT/A/117, 111; kufle, XVII-XVIII w. MT/S/1014, 1015, 1041, dzban, XVIII w. MT/S/1019, talerze, XVIII w. MT/S/1053, 1002, łyżki MT/S/1025, 1199, 1200, 1202, 1205, 1207, misa, XVIII w. MT/S/1021; naczynia kamionkowe, XVII w. MT/S/4166, 4167, 4168, 4169, 4170, 4171, 4172, 4174; zegary kaflowe, XVIII w. MT/S/2051, 2079, 2080, zegar kaflowy, XVIII w. MT/S/2050, zegar ścienny talerzowy, XVIII w. MT/S/2064, zegar szafkowy, XVIII w. MT/S/2075; drzwi intarsjowane, XVIII w. MT/S/4764, fragment zwieńczenia – dama z sokołem, XVIII w. MT/S/699, rzeźba lew, XVII w. MT/Rz/28/SN; szafa ścienna, XVIII w. MT/S/4778, dwa fragment ram, XVIII w. MT/S/688, 691, szafka ścienna z alegoriami Miłości i Nadziei, XVIII w. MT/S/4773; szafy ścienne, XVIII w. MT/S/4777, 4776, szafa ścienna z personifikacjami Miłości i Nadziei, XVIII w. MT/S/4775, szafa ścienna z personifikacjami Wiary i Cierpliwości, XVIII w. MT/S/4778, fragment boazerii wtórnie drzwi szafy, XVII w. MT/S/682, kroksztyn, XVII w. MT/S/697, herma, XVII w. MT/S/698, słup z klatki schodowej, XVII w. MT/S/704; drzwi z okuciami MT/S/1789; herb rodziny Schotdorff, XVII w. MT/S/654, fryz z portalu, XVII w. MT/S/655; zamki i zawiasy (wybór): zamek, XV w. MT/S/124; zawiasy bramy, XVII-XVIII w. MT/S/1752, 1753, 1754, 1750; zamek, XVIII w. MT/S/1614, cztery zamki, XVII-XVIII w. MT/S/1601, 1616, 1610, 1608, dwa zawiasy, XVII-XVIII w. MT/S/1755, 1756, zamek, XVII w. MT/S/1600; trzy zamki, XVII-XVIII w. MT/S/1602, 1606, 1607; zamek z grawerunkiem, XVIII w. MT/S/1609; zwieńczenie pieca, XVIII w. MT/S/2857, kafel ze zwieńczenia, XVII w. MT/S/2516, kafel, XVII w. MT/S/2517, gąsior, XVIII w. MT/S/3779, barokowe kafle (wybór), XVIII w. MT/S/2544, 2545, 2546, 2550, 2578, 2582, 2586, 2587, 2601, 2605, 2674, 2677, 2686, 2687, 2689, piec, XVIII w. MT/S/2996, kafle, XVI w. MT/S/2528, 2529; renesansowe kafle (wybór) MT/S/2475, 2452, 2453, 2458, 2461, 2463, 2464, 2466, średniowieczne kafle (wybór) MT/S/2402, 2407, 2409, 2410, 2411, 2423, 2424, 2427, 2444; rzeźba lew, XVIII w. MT/Rz/150/SN; pięć desek z pułapu, XVII w. MT/M/403, 404, 407, 410, 412/SN; rzeźba niedźwiedź grający na skrzypcach, XVIII w. MT/Rz/41/SN, rzeźba niedźwiedź grający na kobzie, XVIII w. MT/Rz/40/SN; brama domu, XVII w. MT/S/678

- obiekty zaprezentowane w **gablotech** umieszczonych na **filarach**: kubek cechu kapeluszników N. Gerlach III, XVII w. MT/S/1943, puchar kokosowy J. Sax, XVII w.

MT/S/1939, kubek kokosowy, XVII w. MT/S/1944, puchar bractwa pogrzebowego, XVIII w. MT/S/1932, puchar 7 elektorów, XVI w. MT/S/4400, kubki srebrne cechu rzeźników, XVIII w. MT/S/1940, 1941; zawieszki, XVIII w. MT/S/1948, 1946, 1947; tłok pieczętny cechu złotników, XVII w. MT/HT/124, tłok pieczętny cechu garncarzy, XVI w. MT/HT/104; tłok pieczętny cechu szklarzy, XVII w. MT/HT/111, tłok pieczętny cechu piwowarów, XVI w. MT/HT/107; tłoki pieczętne cechu garbarzy, XVII w. MT/HT/131, 133; tłok pieczętny cechu iglarzy, XVII w. MT/HT/115; tłok pieczętny cechu gwoździarzy, XVII w. MT/HT/122; tłok pieczętny cechu zameczników, nożowników, iglarzy i kotlarzy, XVII w. MT/HT/125; tłok pieczętny paśników i mosiężników, XVII w. MT/HT/127; tłok pieczętny kołodziejów i stelmachów, XVI w. MT/HT/109, tłok pieczętny cechu stolarzy, XVI w. MT/HT/121; tłoki pieczętne bractwa czeladzi bednarskiej, XVI, XVIII w. MT/HT/105, 137, tłok pieczętny blacharzy i bednarzy, XVII w. MT/HT/120, tłok pieczętny węborników, XVI w. MT/HT/106, tłoki pieczętne łagiewników, XVII-XVIII w. MT/HT/114, 136, tłok pieczętny tokarzy, XVIII w. MT/HT/132, tłok pieczętny czerwonoskórników, XVI w. MT/HT/110; kubek srebrny cechu garbarzy, XVIII w. MT/S/1942; puchar cechu rymarzy, XVIII w. MT/S/1022; puchar cechu kamaszników, XVII w. MT/S/1087; puchar cechu rusznikarzy, XVIII w. MT/S/1088; chorągiewka pucharu, XVIII w. MT/S/1954, talerz do tabaki bractwa czeladzi bednarskiej, XVIII w. MT/S/1080, kubek kulawka, XVIII w. MT/S/1114, tarcza pokrywy, XVI w. MT/S/1745, puchar cechu stolarzy, XVII w. MT/S/1084, butla cechu stolarzy, XVIII w. MT/S/1251

- ławy chlebowe

- **aranżacja kramu kupieckiego** dostępnego z dziedzica: manekin rzeźbiarki, narzędzia piekarskie i piernikarskie, produkty, odgłosy z kramu kupieckiego

- ekspozycja obiektów związanych z cechem piekarzy ze zbiorów MOT: wietrznik z kuchcikiem Jordanem, XVIII w. MT/S/1774; formy piernikowe (wybór) MT/S/929, 930, 713, 768, 920, 924, 926, 714, 726, 741, 743, 744, 767, 908, 919, 921, 927, 936, 717, 719, 720, 769, 931, 940; kubki cechu piekarzy, XVIII w. MT/S/1228, 1230, puchar cechu młynarzy, XVIII w. MT/S/1026; wywieszka cechu młynarzy, XVII w. MT/S/1764; lew z wywieszki cechu piekarzy, XVIII w. MT/S/1768; tabliczka fundacyjna młyna, XVIII w. MT/S/1345

I PIĘTRO

- korytarz we wschodnim skrzydle ratusza

- ekspozycja artefaktów związanych z nowożytną salą sądową, obok drzwi intarsjowanych (propozycja – urna pamiątkowa z pokrywą ku czci Johanna G. Roesnera, XIX w. MT/S/708, portret Johanna G. Roesnera, XVIII w. MT/M/53/SN)

- ekspozycja artefaktów związanych z kamlarią, obok drzwi intarsjowanych (obiekty z obecnej ekspozycji w Sali Wagi – wybór nowożytnych monet)

- przedsionek przed Salą Rady

- makietę ratusza po przebudowie z początku XVII w. (obecnie znajdująca się na parterze)

- Galeria polskiego malarstwa historycznego – przed obrazem Mariana Jaroczyńskiego „II Traktat toruński”

- faksymile dokumentu II pokoju toruńskiego (np. zaprezentowane w gablocie w formie pulpitu)

- przestrzeń wokół skarbu ze Skrwilna

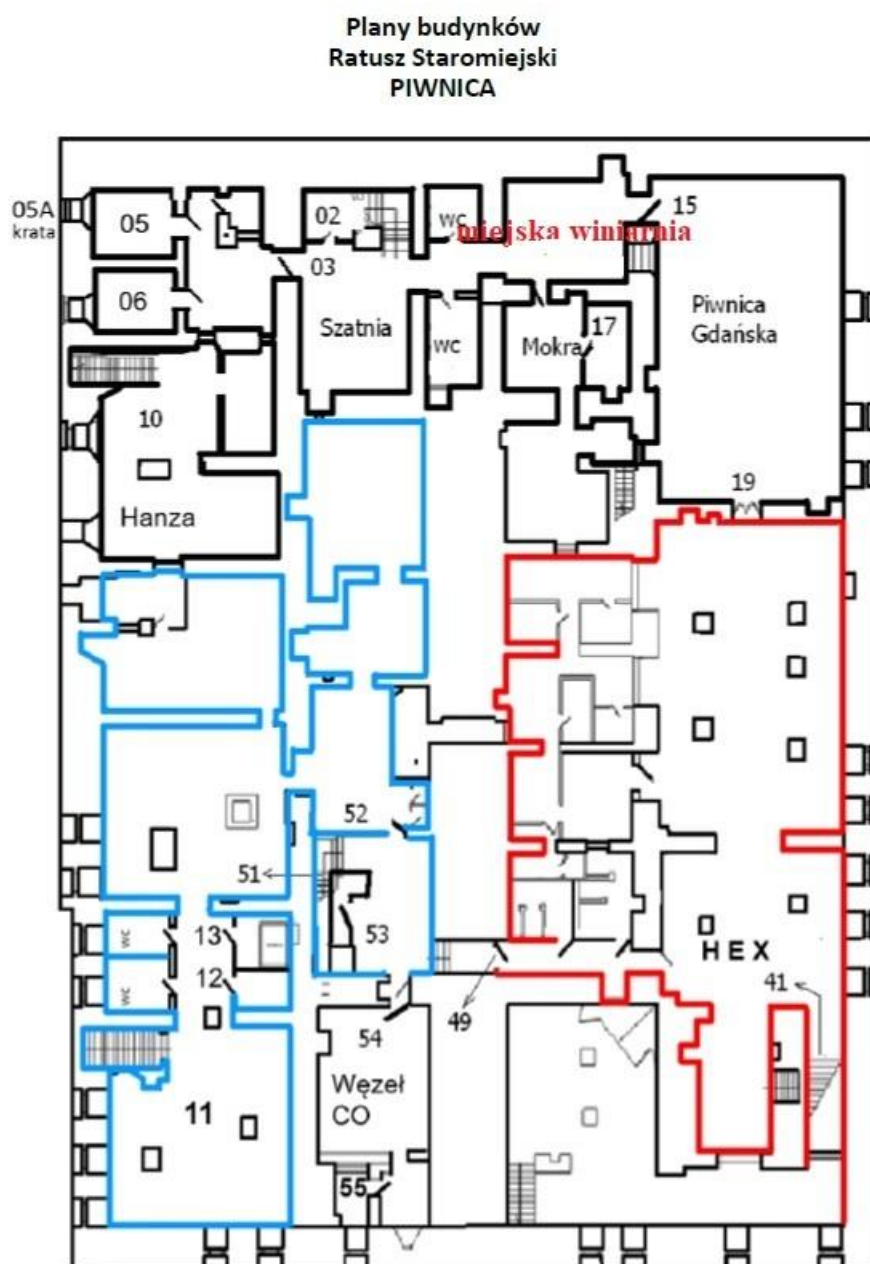
- ekspozycja intarsjowanych skrzynek cechowych: cechu piwowarów MT/S/4795, cechu rzeźników MT/S/4797, cechu szklarzy MT/S/4793, cechu szyprów MT/S/4794, cechu czerwonoskórników MT/S/4796, cechu ślusarskiego MT/S/4804, cechu śmiertelnego pracowników ognia MT/S/4800, cechu stolarzy MT/S/4799

II PIĘTRO

- przestrzeń naprzeciwko klatki schodowej

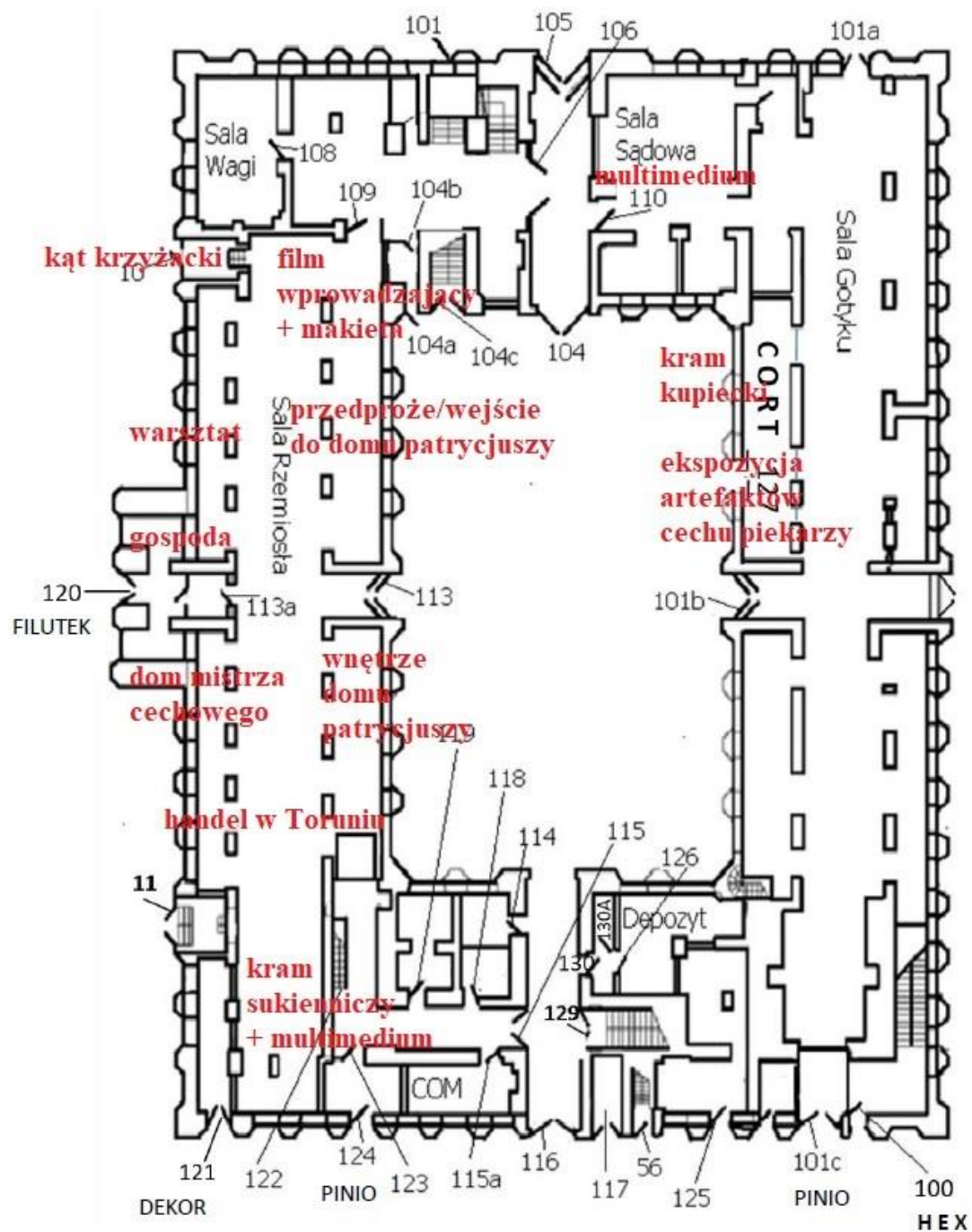
- arsenał – ekspozycja militariów (wybór): hakownica, XVII w. MT/B/391, rusznica, XVIII w. MT/B/392, partyzany, XVI w. MT/B/67, 70, halabardy, XVII w. MT/B/64, 65, szpontony, XVIII w. MT/B/66, 68, 69, 71; półzbrojek, XVIII w. MT/B/202, szturmak, XVI w. MT/B/200, kolczugi, XVIII w. MT/B/205; figury milicjantów toruńskich, XVIII w. MT/Rz/42, 43

11. Załączniki – plany kondygnacji z zaznaczonymi planowanymi aranżacjami



RATUSZ STAROMIEJSKI

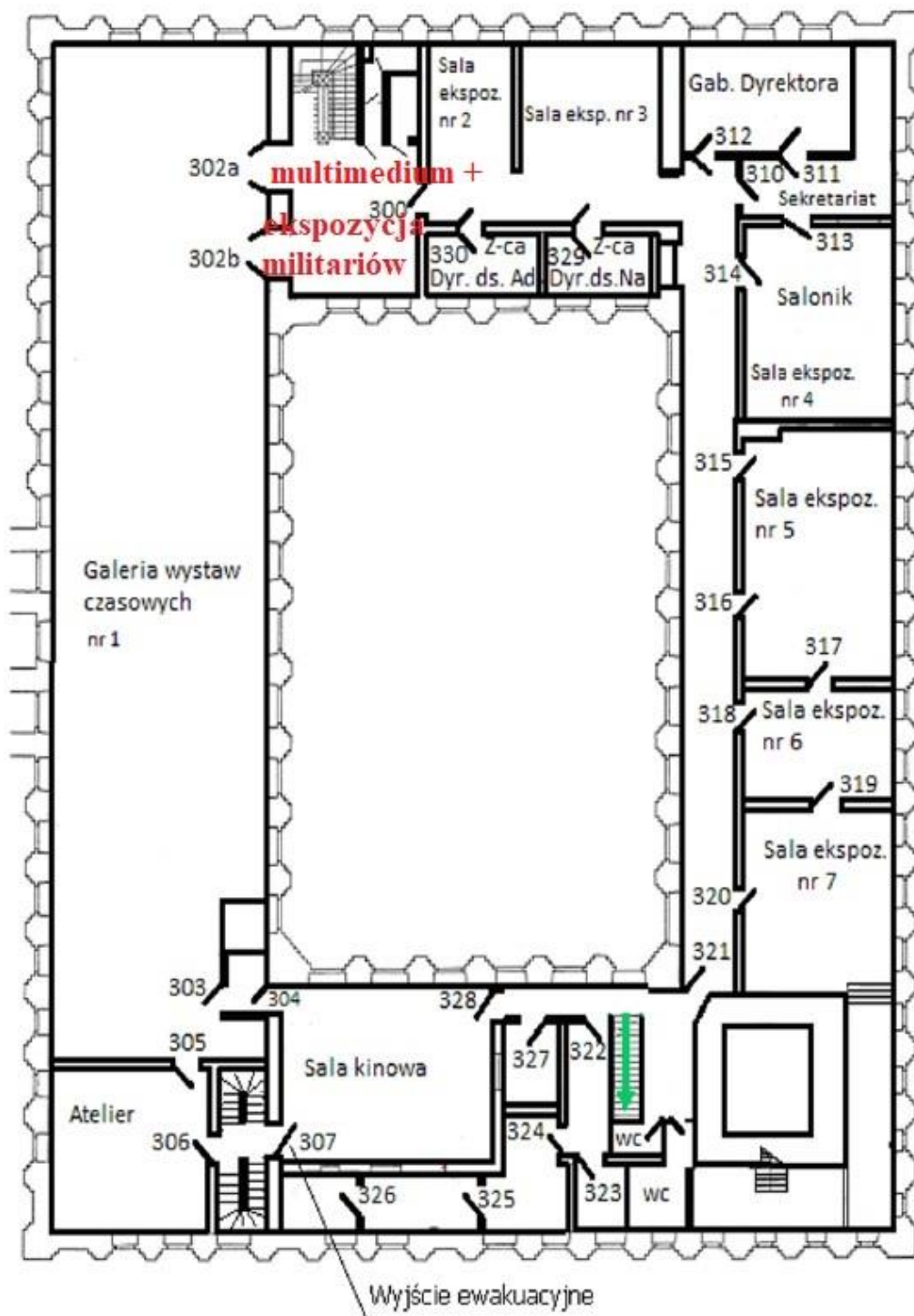
PARTER



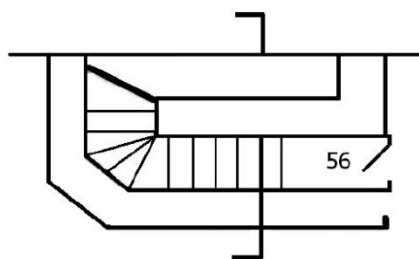
The floor plan illustrates the layout of the 2nd floor, featuring several key areas:

- Top Left:** A large room labeled **multimedium** (208) and a smaller room labeled **Sala Mieszczañska** (207).
- Top Center:** A hallway labeled **Hol przed Salą Królewską** (209) and a room labeled **211**.
- Top Right:** A room labeled **multimedium Sala Królewska** (212) and a room labeled **artefakty dot. sądu** (213).
- Center:** A large central hall labeled **Wyjście ewakuacyjne** (205) and a room labeled **220**.
- Bottom Left:** A room labeled **Sala Jaroszyńskiego** (206) and a room labeled **Sala pod Plafonem** (204).
- Bottom Center:** A room labeled **Sala Rady** (201) and a room labeled **Hol przed Salą Rady** (202).
- Bottom Right:** A room labeled **ekspozycja monet kamlaria** (219) and a room labeled **ekspozycja skrzynki inkrustowane + multimedium** (217).

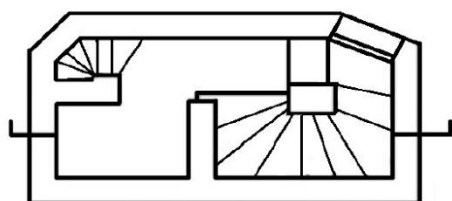
RATUSZ II PIĘTRO



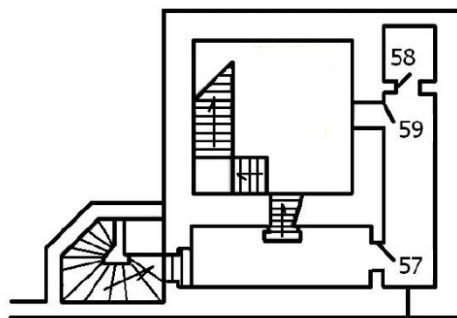
I. RZUT PARTERU - WEJŚCIE NA WIEŻĘ



II. ½ PIĘTRA I



III. ½ PIĘTRA II – POZIOM I



IV. WIEŻA – POZIOM II

