

**PROGRAM FUNKCJONALNO-UŻYTKOWY  
PRZEBUDOWY ORAZ ROZBUDOWY ISTNIEJĄCEJ KOTŁOWNI  
GAZOWEJ W BUDYNKU URZĘDU GMINY LEŻAJSK**

**Nazwa zadania:** „Przebudowa oraz rozbudowa istniejącej kotłowni gazowej w budynku  
Urzędu Gminy Leżajsk w ramach zadania: pn. „Modernizacja kotłowni gazowych w  
obiektach gminnych – systemie zaprojektuj i wybuduj”

Adres obiektu budowlanego: **Urząd Gminy Leżajsk**

**ul. Łukasza Opalińskiego 2; 37-300 Leżajsk**

Kody CPV:

71321200-6 Usługi projektowania systemów grzewczych  
44160000-9 Rurociągi, instalacje rurowe, rury, okładziny rurowe, rury i podobne elementy  
44621220-7 Kotły grzewcze centralnego ogrzewania  
45111300-1 Roboty rozbiórkowe  
45000000-7 Roboty budowlane  
45310000-3 Roboty instalacyjne elektryczne  
45311000-0 Roboty w zakresie okablowania oraz instalacji elektrycznych  
45231000-5 Roboty budowlane w zakresie budowy rurociągów, ciągów komunikacyjnych i linii energetycznych  
45316000-5 Instalowanie systemów oświetleniowych i sygnalizacyjnych  
45330000-9 Roboty instalacyjne, wodno-kanalizacyjne i sanitarne  
45400000-1 Roboty wykończeniowe  
45317300-5 Roboty elektryczne elektrycznych urządzeń rozdzielczych  
45321000-3 Izolacja cieplna  
45331000-6 Instalowanie urządzeń grzewczych, wentylacyjnych i klimatyzacyjnych  
45331100-7 Instalowanie centralnego ogrzewania  
45332000-3 Roboty instalacyjne wodne i kanalizacyjne

Opracowała: **mgr inż. Ewelina Bednarska**

**Listopad 2023**

# Spis treści

I. CZĘŚĆ OPISOWA .....	3
1. OGÓLNY OPIS PRZEDMIOTU ZAMÓWIENIA .....	3
1.1 CHARAKTERYSTYCZNE PARAMETRY OKREŚLAJĄCE WIELKOŚĆ ZAMÓWIENIA .....	3
1.2 ZAKRES PRAC PROJEKTOWYCH DO WYKONANIA W RAMACH ZAMÓWIENIA .....	5
1.3 ZAKRES SPORZĄDZANIA DOKUMENTÓW WYKONAWCY, WYMAGANIA .....	6
2. AKTUALNE UWARUNKOWANIA WYKONANIA PRZEDMIOTU ZAMÓWIENIA .....	8
2.1 Położenie.....	8
2.2 Opis uwarunkowań projektu .....	8
2.3 Opis stanu istniejącego .....	9
3. SZCZEGÓŁOWE WŁAŚCIWOŚCI FUNKCJONALNO-UŻYTKOWE.....	15
3.1 Ogólne uwarunkowania wykonania.....	15
3.2 Opis przedmiotu zamówienia .....	15
4. CECHY OBIEKTU DOTYCZĄCE ROZWIĄZAŃ PROJEKTOWYCH.....	18
4.1 Ogólne wymagania projektowe .....	18
4.2 Dokumentacja projektowa - Projekt budowlany (PB) .....	19
5. OGÓLNE WYMAGANIA DOTYCZĄCE ROBÓT .....	19
5.1 Część ogólna.....	19
5.2 Zakres robót budowlanych.....	19
5.3 Informacja o terenie budowy .....	19
5.4 Ochrona środowiska .....	20
5.5 Warunki BHP i p.poż. na budowie .....	20
5.6 Zaplecze dla potrzeb Wykonawcy .....	20
5.7 Ogródnienia.....	20
5.8 Materiały i urządzenia .....	20
5.9 Sprzęt .....	20
5.10 Transport .....	21
5.11 Wykonanie robót budowlanych.....	21
5.12 Kontrola jakości robót .....	21
5.13 Obmiar robót .....	21
5.14 Odbiór robót .....	22
5.15 Przepisy związane .....	22
III. CZĘŚĆ INFORMACYJNA .....	23

## **I. CZĘŚĆ OPISOWA**

### **1. OGÓLNY OPIS PRZEDMIOTU ZAMÓWIENIA**

Przedmiotem zamówienia jest demontaż istniejącej kotłowni gazowej oraz montaż kompletnej kotłowni gazowej o łącznej mocy 98,0 kW wraz z niezbędną armaturą, orurowaniem izolacją, osprzętem oraz przewodami: powietrzno-spalinowym wentylacji nawiewnej, wywiewnej. Inwestycje zaplanowano na działce nr ewid. 4113/2 w Leżajsku. Zakresem przedmiotu zamówienia jest opracowanie dokumentacji projektowej dot. przebudowy kotłowni gazowej polegającej na wymianie istniejącego kotła gazowego na dwa kotły gazowe kondensacyjne z zamkniętą komorą spalania pracujące w systemie kaskadowy o łącznej mocy min. 98,0 kW. W ramach zadania należy przebudować kotłownię wraz całą niezbędną armaturą, automatyką, systemem odprowadzania spalin oraz dostosowaniem pomieszczenia kotłowni do wymogów zgodnych z prawem w tym uzyskanie odstępstwa od przepisów przeciwpożarowych w związku z lokalizacją pomieszczenia kotłowni poniżej terenu (o ile wymagane).

Podstawą niniejszego programu funkcjonalno - użytkowego są wymagania dotyczące realizacji zadania „Przebudowa oraz rozbudowa kotłowni gazowej dla budynku Urzędu Gminy w Leżajsku ” w formule „zaprojektuj i wybuduj” tj. wykonania dokumentacji projektowej – uzgodnionej z Zamawiającym – na konieczny i niezbędny zakres – w tym robót towarzyszących – związanych z wykonaniem tych robót oraz realizacją przedmiotowego zadania inwestycyjnego. Niniejszy program służy do dokonania wyboru najkorzystniejszej oferty na wykonanie robót budowlanych w ramach przedmiotowego zadania. Program funkcjonalno-użytkowy jako dokument Zamawiającego stanowi podstawę do:

- przeprowadzenia procedury wyboru Wykonawcy w trybie ustawy „Prawo Zamówień Publicznych” - „zaprojektuj i wybuduj”,
- przygotowania przez Wykonawcę oferty,
- zawarcia umowy na opracowanie dokumentacji, uzyskania stosownych uzgodnień i decyzji oraz wykonania robót budowlanych

#### **1.1 CHARAKTERYSTYCZNE PARAMETRY OKREŚLAJĄCE WIELKOŚĆ ZAMÓWIENIA**

Przedmiotem zamówienia jest opracowanie dokumentacji projektowej jak również wykonanie robót budowlanych i instalacyjnych związanych z budową kotłowni gazowej o mocy min. 98,0 kW oraz robót towarzyszących.

Zakres inwestycji obejmuje:

- usunięcie istniejących instalacji w kotłowni wraz z kotłem na paliwo gazowe i przewodem do odprowadzania spalin,

- dostosowanie pomieszczenia kotłowni i montaż dwóch kotłów na paliwo gazowe, kondensacyjnych z zamkniętą komorą spalania o łącznej mocy min. 98,0 kW wraz z niezbędnymi instalacjami i systemem sterowania oraz wykonanie podłączenia do istniejącej instalacji gazowej, wodociągowej, centralnego ogrzewania ciepła technologicznego itd.

Wykonanie koniecznych robót budowlanych należy przewidzieć z uwzględnieniem wymogów i stosownych przepisów.

Zamawiający stawia wymagania konieczne do celów realizacji zadania:

- sporządzenie projektu budowlanego w zakresie niezbędnym do uzyskania prawomocnej decyzji administracyjnej (zgłoszenia lub pozwolenia na budowę) z uzyskaniem wynikających z przepisów uzgodnień, opinii oraz pozwoleń – przy zadośćuczynieniu wymaganiom zawartym w ustawie z 7 lipca 1994r. „Prawo Budowlane” (Dz.U. z 2023 r. poz. 682) oraz Rozporządzeniu Ministra Infrastruktury z 03.07.2003 r. w sprawie szczegółowego zakresu i formy projektu budowlanego (Dz.U. z 2022 r. poz. 1679) i innych uzgodnień niezbędnych dla uzyskania pozwolenia na użytkowanie,
- **dostosowanie pomieszczenia kotłowni do obowiązujących przepisów budowlanych, p. pożarowych**, w tym sporządzenie ekspertyzy technicznej wraz z uzyskaniem odstępstwa od przepisów p. poż. w związku z lokalizacją pomieszczenia kotłowni poniżej terenu ( o ile wymagane), projekt musi uwzględniać wszystkie wymagania wynikające z Rozporządzenie Ministra Rozwoju i Technologii z dnia 20 grudnia 2021 r. w sprawie szczegółowego zakresu i formy dokumentacji projektowej, specyfikacji technicznych wykonania i odbioru robót budowlanych oraz programu funkcjonalno-użytkowego ( Dz. U z 2021 poz. 2454).
- opracowanie dokumentacji projektowej w wersji papierowej – 3 egz.
- uwzględnienie w projekcie systemu sterowania instalacją,
- **uzyskanie akceptacji rozwiązań projektowych przez Zamawiającego**,
- uzyskanie wymaganych niezbędnych do uzyskania zgody na użytkowanie i eksploatację kotłowni wszelkich opinii, uzgodnień, pozwoleń i innych dokumentów,
- opracowanie planu bezpieczeństwa i ochrony zdrowia (BIOZ),
- pełnienie nadzoru autorskiego,
- wykonanie planu organizacji budowy i technologii robót,
- zabezpieczenie terenu i miejsca wykonywania robót przed dostępem osób trzecich,
- demontaż urządzeń i instalacji, które znajdują się w kotłowni,
- wykonanie robót budowlano-montażowych oraz instalacyjnych na podstawie projektu budowlanego,
- wykonanie robót towarzyszących niezbędnym tj. zaplecze budowy, uporządkowanie



terenu budowy po zakończonych pracach,

- demontaż istniejących drzwi,
- skucie płytek na ścianach i posadzkach powierzchnia ok. 13,50m<sup>2</sup> (posadzka) i 39,0m<sup>2</sup> (ściany)
- wykonanie wszystkich niezbędnych prac malarskich niezbędnych do wykonania zadania w tym gruntowanie oraz szpachlowanie tj. malowanie farbą ceramiczną sufitu pomieszczenia kotłowni pow. ok 13,50m<sup>2</sup>, ścian ok. 28,0m<sup>2</sup>
- ułożenie płytek wielkoformatowych o wym. min. 60x60cm na posadzce pow. ok 13,50m<sup>2</sup> kolor do uzgodnienia z Inwestorem,
- ułożenie płytek wielkoformatowych o wym. min. 60x60cm na ścienniej, na której będą zamontowane kotły, rozdzielacze oraz niezbędna armatura. pow. ok 13,50m<sup>2</sup>
- montaż dwóch kotłów gazowych, kondensacyjnych z zamkniętą komorą spalania o mocy nominalnej łącznie 98,0 kW wraz ze wszystkimi niezbędnymi elementami i podzespołami
- przygotowanie oraz wykonanie instalacji elektrycznej oraz oświetlenia w kotłowni,
- montaż stolarki okiennej i drzwiowej w kotłowni w odpowiedniej klasie odporności ogniowej,
- opracowanie instrukcji obsługi, eksploatacji i konserwacji kotłowni,
- dostarczenie Zamawiającemu schematu technologicznego kotłowni oprawionego lub zaalaminowanego oraz wywieszenie go w kotłowni w miejscu widocznym,
- wykonawca jest zobowiązany do wykonania wszelkich prac niezbędnych do prawidłowego zrealizowania przedmiotu zamówienia, a nie wymienionych wprost w dokumentach,
- przeszkolenie pracowników wyznaczonych przez Zamawiającego w zakresie obsługi, eksploatacji oraz konserwacji kotłowni,
- uruchomienie, wykonanie rozruchu i regulacji oraz przekazanie kotłowni do eksploatacji,
- opracowanie i dostarczenie pełnej dokumentacji powykonawczej, wszelkie protokoły, uzgodnienia, dopuszczenia, atesty aprobaty itp.,
- **Wykonawca w okresie gwarancyjnych będzie nieodpłatnie wykonywał: przeglądy, usługi serwisowe (zgodnie z wymaganiami producentów), minimum raz do roku dokona kompleksowego przeglądu kotłowni.**

## **1.2 ZAKRES PRAC PROJEKTOWYCH DO WYKONANIA W RAMACH ZAMÓWIENIA**

Wykonawca sporządzi dokumenty obejmujące co najmniej:

- a) Projekt budowlany – opracowany w zakresie zgodnym z wymaganiami obowiązującej w Polsce ustawy Prawo Budowlane oraz Projekt budowlany opracowany zgodnie z Rozporządzenie Ministra Rozwoju, Pracy i Technologii z dnia 25 czerwca 2021 r. zmieniające rozporządzenie w sprawie szczegółowego zakresu i formy projektu budowlanego,

obowiązującymi przepisami i zasadami wiedzy technicznej oraz Rozporządzeniem Ministra Rozwoju i Technologii w sprawie szczegółowego zakresu i formy dokumentacji projektowej, specyfikacji technicznych wykonania i odbioru robót budowlanych oraz programu funkcjonalno-użytkowego z dnia 20 grudnia 2021 r. Dokumentacja powinna być opracowana z uwzględnieniem warunków zatwierdzenia Projektu Budowlanego oraz warunków zawartych w uzyskanych opiniach i uzgodnieniach, jak również szczegółowych wytycznych Zamawiającego.

b) Opracowanie ekspertyzy technicznej wraz z uzyskaniem odstępstwa od przepisów przeciwpożarowych w związku z lokalizacją kotłowni gazowej w podpiwniczeniu i braku drzwi zewnętrznych,

c) Inne opracowania wymagane dla uzyskania pozwolenia na budowę i innych niezbędnych uzgodnień,

**d) Projekt budowlany kompletnej instalacji dla kotłowni gazowej wyposażonej w dwa kotły gazowe pracujące w systemie kaskadowym, z zamkniętą komorą spalania, z kompletną armaturą ocinającą, pomiarową, układem pompowym, zbiornikiem na ciepłą wodę użytkową, systemem powietrzno-spalinowym z odprowadzania spalin z kotłów wraz z dostosowaniem istniejącego pomieszczenia kotłowni do obowiązujących przepisów p. pożarowych.**

e) Dokumentację powykonawczą z naniesionymi w sposób czytelny wszelkimi zmianami wprowadzonymi w trakcie budowy

f) Wszelkie inne niezbędne uzgodnienia, decyzje pozwolenia wymagane do potrzeb realizacji przedmiotu zamówienia.

g) Opracowane przez Wykonawcę Dokumenty Wykonawcy muszą obejmować zakres objęty niniejszym PFU. Lista Dokumentów Wykonawcy wyszczególniona powyżej nie jest wyczerpująca i stanowi jedynie uzupełnienie ogólnych zobowiązań Wykonawcy w ramach inwestycji.

#### **Liczba egzemplarzy dokumentacji projektowej**

Dokumentacja projektowa powinna być sporządzona następująco:

a) Projekt budowlany – min. 3 egzemplarzy w wersji papierowej.

### **1.3 ZAKRES SPORZĄDZANIA DOKUMENTÓW WYKONAWCY, WYMAGANIA**

1) Wykonawca zobowiązany jest do sporządzenia wszelkich dokumentów wynikających z Warunków zamówienia i niniejszego PFU.

2) Dokumenty Wykonawcy winny być wykonane zgodnie z obowiązującymi przepisami prawa budowlanego, warunkami technicznymi i Polskimi Normami przenoszącymi europejskie normy zharmonizowane oraz wymogami Zamawiającego.

- 3) Wykonawca uzyska wszelkie wymagane zgodnie z prawem polskim warunki, uzgodnienia, opinie, dokumentacje i decyzje administracyjne niezbędne dla zaprojektowania, wybudowania i przekazania do użytkowania przedmiotu niniejszej inwestycji.
- 4) W koszcie oferty Wykonawca musi uwzględnić wykonanie dodatkowych badań, ekspertyz i analiz niezbędnych do prawidłowego wykonania Zamówienia i sporządzenia Dokumentów Wykonawcy
- 5) W zakresie Wykonawcy jest sporządzenie Dokumentów budowy (w tym dokumentacji powykonawczej) odpowiadającej zapisom niniejszego PFU,

**Uwaga:**

**Wszystkie koszty wymaganych uzgodnień dokumentacji i protokołów odbiorowych ponosi Wykonawca**

**Zestawienie dokumentów wykonawcy**

Budowa będzie realizowana w oparciu o projekt budowlany, sporządzony przez Wykonawcę i uzgodniony przez Zamawiającego. Montaż kotłowni wykonać po uzyskaniu prawomocnego pozwolenia na budowę bądź braku sprzeciwu w przypadku zgłoszenia oraz po zgłoszeniu rozpoczęcia robót budowlanych do Powiatowego Inspektora Nadzoru Budowlanego.

**Zamawiający udzieli pełnomocnictwa Wykonawcy do reprezentowania Gminy Leżajsk przed organami administracji państwowej i samorządowej oraz innymi instytucjami; w zakresie powierzonego przez Wykonawcę zadania dotyczącego realizacji niniejszej inwestycji**

**Wnioski materiałowe**

Wykonawca opracuje i przedłoży do zatwierdzenia Zamawiającemu koncepcję schematu montażowego kotłowni gazowej wraz z rzutem pomieszczenia kotłowni.

**Wnioski materiałowe**

Wykonawca opracuje i przedłoży do zatwierdzenia Zamawiającemu wnioski materiałowe, które będą zawierać szczegółowe informacje dotyczące źródła wytwarzania i wydobywania materiałów oraz odpowiednie świadectwa badań, dokumenty dopuszczenia do obrotu i stosowania w budownictwie i ewentualnie próbki.

**Projekt budowlany**

Budowa będzie realizowana w oparciu o projekt budowlany, sporządzony przez Wykonawcę i uzgodniony przez Zamawiającego.

**Dziennik budowy**

Dziennik Budowy jest wymaganym dokumentem prawnym obowiązującym Zamawiającego. Odpowiedzialność za prowadzenie Dziennika Budowy zgodnie z obowiązującymi przepisami

spoczywa na Wykonawcy. Wykonawca z upoważnienia Zamawiającego wystąpi do właściwego organu o wydanie dziennika budowy na własny koszt. Dziennik budowy będzie przechowywany na terenie budowy i kierownik budowy będzie odpowiedzialny za jego prowadzenie zgodnie z obowiązującymi przepisami prawa. Zapisy w Dzienniku Budowy będą dokonywane na bieżąco i będą dotyczyły przebiegu robót, stanu bezpieczeństwa ludzi i mienia oraz technicznej i gospodarczej strony budowy. Każdy zapis w Dzienniku Budowy będzie opatrzony datą jego dokonania, podpisem osoby, która dokonała zapisu, z podaniem jej imienia i nazwiska oraz stanowiska służbowego. Zapisy będą czytelne, w porządku chronologicznym. Załączane do Dziennika Budowy protokoły i inne dokumenty będą oznaczane kolejnym numerem załącznika i opatrzone datą i podpisem Wykonawcy.

Do Dziennika Budowy należy wpisywać w szczególności:

- Datę przekazania Wykonawcy Terenu Budowy,
- Terminy rozpoczęcia i zakończenia poszczególnych elementów Robót,
- Przebieg Robót, trudności i przeszkody w ich prowadzeniu, okresy i przyczyny przerw w Robotach,
- Dane dotyczące sposobu wykonywania zabezpieczenia Robót,
- Zgłoszenia i daty odbiorów Robót zanikających, ulegających zakryciu, częściowych i końcowych odbiorów Robót,
- Inne istotne informacje o przebiegu Robót.

### **Dokumentacja powykonawcza**

Dokumentację powykonawczą należy wykonać w wersji papierowej. Wykonawca dołoży wszelkich starań, aby informacje zawarte w dokumentacji powykonawczej były dokładne i przedstawione w zwarty i jednoznaczny sposób, w formacie A4 (np. w segregatorach).

### **Przechowywanie dokumentów budowy**

Dokumenty budowy będą przechowywane na Terenie Budowy w miejscu odpowiednio zabezpieczonym. Zaginięcie któregośkolwiek z dokumentów budowy spowoduje jego natychmiastowe odtworzenie w formie przewidzianej prawem. Wszelkie dokumenty budowy będą zawsze dostępne i przedstawiane do wglądu na życzenie Zamawiającego.

## **2. AKTUALNE UWARUNKOWANIA WYKONANIA PRZEDMIOTU ZAMÓWIENIA**

### **2.1 Położenie.**

Inwestycje zaplanowano na działce ewid. 4113/2 w Leżajsku., powiat leżański.

### **2.2 Opis uwarunkowań projektu**

Należy opracować dokumentację projektową dot. przebudowy oraz rozbudowy istniejącej kotłowni gazowej. W ramach przebudowy zaprojektować dwa kotły gazowe kondensacyjne z

zamknięta komorą spalania pracujące w systemie kaskadowy o łącznej mocy min. 98,0 kW. W ramach zadania należy również zaprojektować instalację obiegów grzewczy wraz z rozdzielaczami, armaturą odcinającą, pomiarową, układami pompowymi, automatyką, instalacją gazową, systemem powietrzno-spalinowym itd..

Opracowanie projektowe powinno obejmować cały zakres zadania, jakie ma być zrealizowane, a dokumentacja powinna być w pełni kompletna z punktu widzenia celu, któremu ma służyć oraz spełniać wszystkie wymogi zawarte w prawie budowlanym, przepisach techniczno - budowlanych jak również w przepisach i normach powiązanych. Przy odbiorze końcowym wymaga się od wykonawcy potwierdzenia zachowania parametrów techniczno -funkcjonalnych opisanych w PFU

Dane wyjściowe dotyczące zakresu zadania

– Kotłownia na paliwo gazowe będzie obsługiwać budynek Urzędu Gminy Leżajsk. Źródłem ciepła dla ww. budynku będą dwa kotły gazowe kondensacyjne z zamkniętą komorą spalania o łącznej mocy min. 98,0 kW. Odprowadzanie spalin należy zrealizować za pomocą systemu kominowego powietrzno-spalinowego wykonanego ze stali nierdzewnej. Dostosowanie do obecnych przepisów i wymagań systemu wentylacji pomieszczenia nawiewno-wywiewnej w tym montaż nowych kanałów wentylacyjnych. Należy uwzględnić prace rozbiórkowe, demontaż instalacji i urządzeń. Należy przewidzieć montaż instalacji wod-kan, instalacji elektrycznej, koniecznych czujników oraz systemu sterowania w pomieszczeniu kotłowni. Należy również dostosować stolarkę drzwiową i okienną do obowiązujących wymogów formalno-prawnych. Niezbędne jest wyposażenie kotła w system sterowania pogodowego z pomiarem temperatury zewnętrznej i wewnętrznej. **Z uwagi na to, że obiekt jest użytkowany publicznie prace powinny być przeprowadzone w taki sposób, aby nie zakłócać funkcjonowania urzędu (prace demontażowe oraz montażowe wykonać poza sezonem grzewczym).**

### 2.3 Opis stanu istniejącego

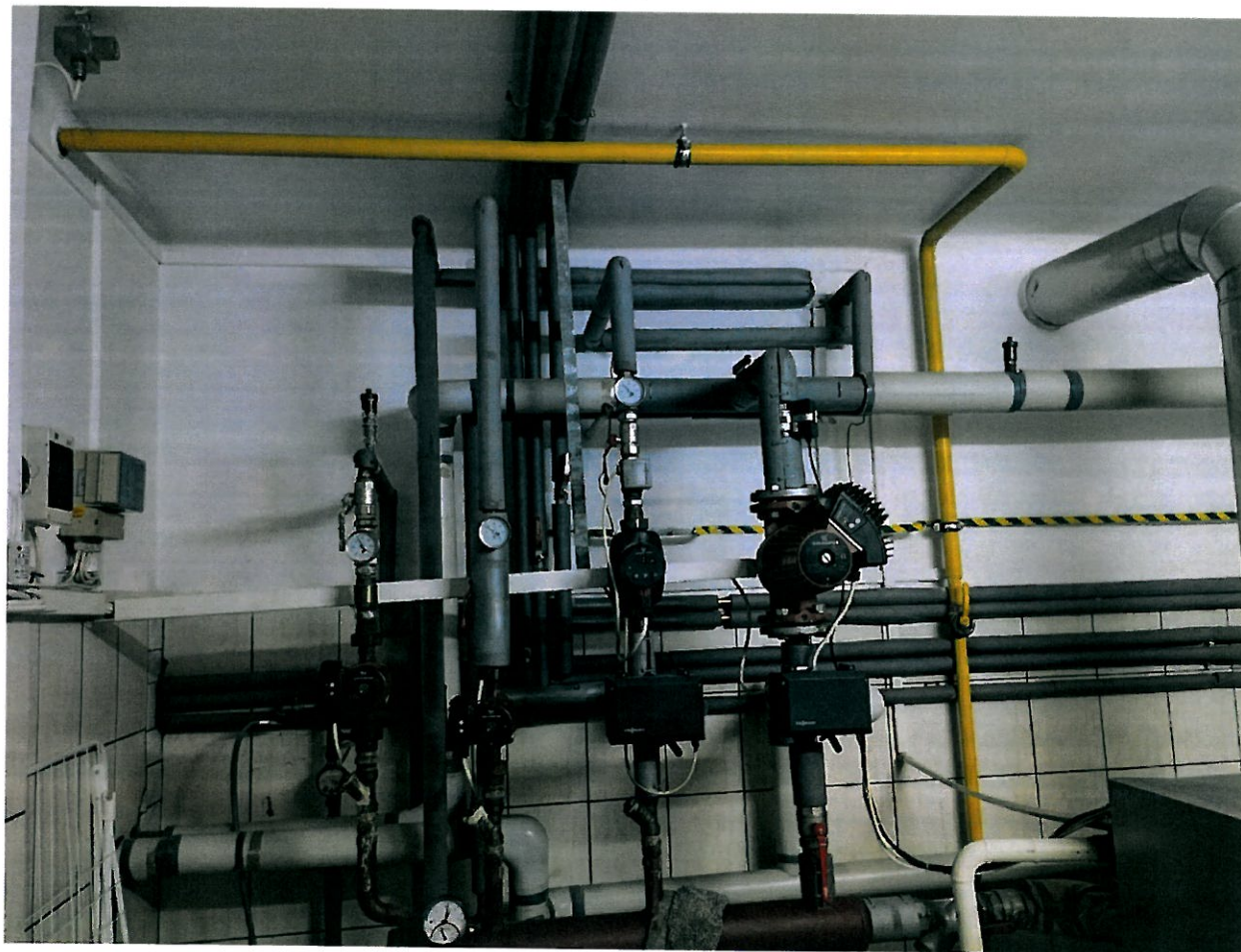
Pomieszczenie kotłowni na paliwo gazowe znajdują się w części podpiwniczonej istniejącego budynku Urzędu Gmin Leżajsk.. W obecnie użytkowanej kotłowni gazowej znajdują się kocioł gazowy z otwartą komorą spalania o mocy 72,00kW. Do pomieszczenia można się dostać jedynie przez drzwi wewnętrzne brak możliwości bezpośredniego wyjścia na zewnątrz budynku z pomieszczenia kotłowni. Na podłogach i ścianach pomieszczeń znajdują się płytki ceramiczne. Budynek jest wyposażony w instalację wodno – kanalizacyjną, gazową, elektryczną oraz centralnego ogrzewania. Wykonawca dostanie do dyspozycji udostępnioną do wglądu dokumentację techniczną znajdującą się w posiadaniu przez Zamawiającego. tj. inwentaryzacja pomieszczenia kotłowni.



Przewidywany zakres prac i robót budowlanych i technicznych:

- prace demontażowe (skucie płytek na ścianach i posadzkach powierzchnia ok. 13,50m<sup>2</sup> - posadzka i 39,0m<sup>2</sup> - ściany)
- stolarka dostosowana do aktualnych przepisów
- montaż dwóch kotłów gazowych kondensacyjnych z zamkniętą komorą spalania o łącznej mocy 98,0 kW.
- montaż modułu hydraulicznego kompaktowego dla dwóch kotłów gazowych,
- montaż neutralizatora kondensatu,
- montaż rur przewodów powietrzno-spalinowych,
- montaż instalacji wentylacyjnej nawiewno-wywiewnej,
- montaż rozdzielaczy obiegów grzewczych (4 obiegi: obieg nr 1 - instalacja centralnego ogrzewania w budynku (piwnice, parter, I i II piętro) –  $Q_{co}=62,0\text{kW}$ , obieg nr 2 - instalacja centralnego ogrzewania III piętro –  $Q_{co}=27,6\text{kW}$ , obieg nr 3 – instalacja ciepła technologicznego  $Q_{ct} = 28,0\text{kW}$  (przyjmuje się prace wentylacji mechanicznej z recyrkulacją i 30% ilością powietrza świeżego  $Q_{ct}=7,0\text{kW}$ , obieg nr 4 – ciepła woda użytkowa- nie wilcza się do bilansu cieplnego z uwagi na małe rozbiory ciepłej wody użytkowej i projektowany priorytet przygotowania c.w.u. w automatycznej pracy kotłów)
- wykonanie prac wykończeniowych tj. wykonanie wszystkich niezbędnych prac malarskich niezbędnych do wykonania zadania w tym gruntowanie oraz szpachlowanie tj. malowanie farbą ceramiczną sufitu pomieszczenia kotłowni pow. ok 13,50m<sup>2</sup>, ścian ok. 28,0m<sup>2</sup>,
- ułożenie płytek wielkoformatowych o wym. min. 60x60cm na posadzce pow. ok 13,50m<sup>2</sup> kolor do uzgodnienia z Inwestorem, ułożenie płytek wielkoformatowych o wym. min.60x30cm na ściennie na której będą zamontowane kotły, rozdzielacze oraz niezbędna armatura. pow. ok 11,00m<sup>2</sup>
- montaż armatury zabezpieczającej (zawory bezpieczeństwa, naczynia wzbiorcze), odcinającej, pomiarowej
- montaż pomp obiegowych (obieg kotłowy, obiegi grzewcze, pompa cyrkulacyjna)
- wykonanie odcinków instalacji: CO, CWU, gazowej, elektrycznej,
- montaż czujników i sterowania wymagane przepisami, system sterowania kotłem w obrębie kotłowni,
- montaż centralnego podgrzewacza ciepłej wody użytkowej o pojemności min. 140dm<sup>3</sup>
- dostawa i montaż stacji uzdania wody ( o ile wymagane przez producenta kotła)
- montaż izolacji cieplnej

- montaż wymiennika płytowego na instalacji ciepła technologicznego (centrala wentylacyjna wyposażona w nagrzewnicę wodną zlokalizowaną jest pod dachem we strefie przemarzania w związku z częstymi awariami proponuje się do obiegu wprowadzić glikol i włączyć instalację ciepła technologicznego poprzez wymiennik płytowy, który należy zlokalizować w kotłowni) lub zaproponować inne równoważne rozwiązanie.
- wymiana grzejnika typu favira. na grzejnik typ drabinkowy.
- wymiana wjazdu z blachy do studni schładzającej.



**Rys. 1 Istniejąca kotłownia**





**Rys. 2 Istniejąca kotłownia**





**Rys. 3 Istniejąca kotłownia**





Rys. 4 Istniejąca skrzynka z zaworem elektromagnetycznym



### **3. SZCZEGÓŁOWE WŁAŚCIWOŚCI FUNKCJONALNO-UŻYTKOWE**

#### **3.1 Ogólne uwarunkowania wykonania**

Realizacja zadania musi spełniać wymagania określone następującymi Ustawami i Rozporządzeniami:

- Ustawa z dnia 7 lipca 1994 r. - Prawo budowlane z dnia 10 marca 2023 r. (Dz.U. z 2023 r. poz. 682)
- Obwieszczenie Ministra Rozwoju i Technologii z dnia 15 kwietnia 2022 r. w sprawie ogłoszenia jednolitego tekstu rozporządzenia Ministra Infrastruktury w sprawie warunków technicznych, jakim powinny odpowiadać budynki i ich usytuowanie Dz.U. 2022 poz. 1225
- Ustawa z dnia 27 marca 2003r. o planowaniu i zagospodarowaniu przestrzennym. z dnia 1 października 2021 r. (Dz.U. z 2021 r. poz. 1990)

#### **3.2 Opis przedmiotu zamówienia**

##### **Wytyczne dotyczące prac rozbiórkowych**

Należy przeprowadzić prace demontażowe urządzeń i instalacji pomieszczeń objętych zamówieniem oraz prace rozbiórkowe niezbędne dla wykonania zadania.

Wytyczne odnośnie prowadzonych prac demontażowo rozbiórkowych:

- zdemontować kocioł gazowy wraz z przewodem do odprowadzania spalin,
- zdemontować rozdzielacz, armaturę odcinającą, pomiarową, układy pompowe, zabezpieczającą,
- zdemontować grzejnik,
- zdemontować zbiornik ciepłej wody użytkowej,
- zdemontować przewód spalinowy
- zdemontować przewody nawiewny i wywiewny
- skuć płytki na ścianie i posadzce,
- zutylizować zdemontowane urządzenia i przedstawi kartę odpadów.

##### **Wytyczne dotyczące prac montażowych:**

• zamontować dwa kotły gazowe, kondensacyjny pracujące w układzie kaskadowym o parametrach wraz z niezbędną armaturą tj. naczyniami wzbiórczymi, zaworami bezpieczeństwa, filtrami, termometrami, manometrami, pompami, stacją uzdatniania wody, zaworami odcinającymi oraz zwrotnymi z układami rozdzielaczy i orurowaniem wraz z izolacją oraz niezbędną armaturą, neutralizatorem kondensatu i stacją uzdatniania wody, sprzęgłem hydraulicznym :

- Minimalna moc znamionowa kotłów (dwa kotły o łącznej mocy): min. 98 kW,

- Minimalna sprawność: 90 %,
- Zakres modulacji pracy: 30-100 %
- montaż wykonać zgodnie z projektem, oraz zaleceniami producenta urządzenia,
- wykonać wymagane odbiory urządzenia.

#### **Sterowanie urządzeniami grzewczymi:**

- należy wykonać sterowanie pogodowe urządzeniem grzewczym,
- centralkę sterowania zlokalizować w dostępnym miejscu pomieszczenia kotłowni,
- zastosować czujnik temperatury zewnętrznej oraz czujniki wewnątrz budynku,
- przygotować instrukcję obsługi w języku polskim i przekazać Zamawiającemu.

#### **Wytyczne dotyczące prac budowlanych i wykończeniowych:**

- stolarkę drzwiową i okienną dostosować w stopniu niezbędnym z wymogami formalno-prawnymi,
- wykonać malowanie powierzchni ścian i sufitu farbą ceramiczną (pomalować sufit oraz 3 ściany)
- ułożyć płytki wielkoformatowe na posadzce o wym. min 60x60cm kolor do uzgodnienia z Inwestorem,
- ułożyć płytki wielkoformatowe na ścianie, na której będzie zamontowany kocioł oraz armaturą o wym. min 30x60cm lub 60x60cm kolor do uzgodnienia z Inwestorem,

#### **Wymagania dotyczące instalacji**

Wszystkie prace należy prowadzić zgodnie z przepisami, obowiązującymi normami oraz obowiązującymi przepisami BHP.

#### **Instalacja gazowa:**

- należy przebudować oraz rozbudować instalację gazową – nowa lokalizacja kotłów gazowych,
- instalację prowadzić w rurach stalowych bez szwu,
- przed kotłami przewidzieć filtr gazu,
- dobór średnic rurociągu wykonać na podstawie zapotrzebowania instalacji kotła,
- prace wykonać na podstawie dokumentacji projektowej,
- wykonać próby szczelności oraz wymagane odbiory instalacji.
- zdemontować istniejący układ detekcji gazów wraz z zaworem elektromagnetycznym, modułem alarmowym
- zamontować nowy system detekcji gazów złożony z zaworu elektromagnetycznego detektorów gazu w obudowie przeciwwybuchowej modułu alarmowego sygnalizatora optyczno-akustycznego

- odnowić skrzynki gazowe na zawór główny i zawór elektromagnetyczny usunąć wszelkie zabrudzenia kurz i rdzę i ponownie pomalować na kolor żółty,

#### Instalacja centralnego ogrzewania:

- należy przebudować oraz rozbudować odcinek instalacji centralnego ogrzewania w pomieszczeniu kotłowni i połączyć ją z projektowanymi kotłami gazowymi,
- zamontować grzejnik drabinkowy w pom. kotłowni
- zastosować izolację ciepłochronną instalacji centralnego ogrzewania,
- przed montażem izolacji przewodów należy wykonać próbę szczelności,
- prace wykonać na podstawie dokumentacji projektowej

#### Instalacja zimnej wody, ciepłej wody użytkowej, cyrkulacji i kanalizacyjna:

- zdemontować istniejący podgrzewacz ciepłej wody użytkowej,
- zamontować nowy podgrzewacz ciepłej wody użytkowej zasilany z kotłowni gazowej o pojemności min. 140dm<sup>3</sup> oraz dodatkowo zasobnik wyposażony w grzałkę elektryczną,
- zdemontować odcinki instalacji zimnej wody, ciepłej wody użytkowej oraz cyrkulacji w pomieszczeniu kotłowni,
- zamontować instalacji zimnej wody, ciepłej wody użytkowej oraz cyrkulacji w pomieszczeniu kotłowni
- instalację wykonać z rur stalowych,
- zastosować izolację ciepłochronną instalacji
- przed montażem izolacji przewodów należy wykonać próbę szczelności,
- prace wykonać na podstawie dokumentacji projektowej.

#### Instalacja elektryczna:

- wykonać instalację elektryczną wewnętrzną w zakresie pomieszczenia kotłowni,
- należy przewidzieć przyłączenie wszystkich niezbędnych urządzeń kotłowni,
- należy dostosować oświetlenie pomieszczeń kotłowni,
- przewody elektryczne prowadzić w bruzdach lub kanałach osłonowych,
- prace wykonać na podstawie dokumentacji projektowej.

#### Instalacja kominowa oraz wentylacyjna:

- należy zaprojektować i wykonać przewód powietrzno-spalinowy do odprowadzenia spalin z kotłów pracujących w systemie kaskadowym średnicę przewodów należy dopasować do obowiązujących przepisów oraz wymagań i zaleceń producenta kotłów grzewczych,
- zamontować nowe przewody instalacji nawiewnej oraz wywiewnej .

## **4. CECHY OBIEKTU DOTYCZACE ROZWIĄZAN PROJEKTOWYCH**

### **4.1 Ogólne wymagania projektowe**

Zakres opracowań projektowych obejmuje:

- inwentaryzację obiektów w stopniu umożliwiającym wykonanie kompletnej dokumentacji projektowych,
- opracowanie projektów budowlanych dla wszystkich branż obejmujących cały zakres realizowanego zadania w zakresie niezbędnym do uzyskania uzgodnień oraz decyzji administracyjnych,
- opracowanie informacji dotyczącej bezpieczeństwa i ochrony zdrowia,
- uzyskanie w imieniu Zamawiającego wszystkich niezbędnych uzgodnień, ekspertyz, pozwoleń i ostatecznych decyzji administracyjnych.,
- wykonanie robót budowlano – montażowych na podstawie w/w projektów i specyfikacji technicznych,
- opracowanie instrukcji obsługi i konserwacji dla wszystkich wykonanych instalacji w języku polskim,
- opracowanie dokumentacji powykonawczej we wszystkich branżach (łącznie z protokołami, świadectwami dopuszczenia i informacją o udzieleniu gwarancji),
- przeszkolenie pracowników Zamawiającego w zakresie obsługi, eksploatacji i konserwacji wszystkich zainstalowanych urządzeń i instalacji.

Należy zaprojektować przebudowę/rozbudowę istniejącej kotłowni gazowej polegającej na montażu dwóch kotłów gazowych kondensacyjnych z zamkniętą komorą spalania pracujących w systemie kaskadowym, o łącznej mocy min. 98,0 kW wraz z przewodem powietrzno-spalinowym, rozbudową instalacji gazowej, instalacji wod.-kan., centralnego ogrzewania. Zaprojektować system detekcji gazów, zamontować zbiornik ciepłej wody użytkowej wyposażony w grzałkę elektryczną oraz niezbędna armaturę tj. zawory, pompy, naczynie wzbiorcze, orurowanie wraz z izolacją oraz niezbędny osprzęt.

Wykonawca własnym kosztem i staraniem wykona Dokumentację Projektową, która posłuży do wykonania robót budowlanych, dla których wymagane jest uzyskanie prawomocnego pozwolenia na budowę. W ramach opracowania Dokumentacji Projektowej Wykonawca opracuje niezbędne materiały wyjściowe, uzyska wszystkie wymagane zgodnie z Prawem Polskim uzgodnienia, opinie, decyzje administracyjne, warunki techniczne niezbędne do zakończenia całego zakresu robót.

## **4.2 Dokumentacja projektowa - Projekt budowlany (PB)**

Wykonawca w ramach Ceny ofertowej opracuje dokumentację projektową składającą się z następujących elementów:

- Projektu Budowlanego z uzyskaniem prawomocnej Decyzji o pozwoleniu na budowę (PB),
- Projektów wynikających z uzyskanych uzgodnień i decyzji,

Dokumentacja powinna być opracowana z uwzględnieniem warunków zawartych w uzyskanych opiniach i uzgodnieniach, jak również szczegółowych wytycznych Zamawiającego wskazanych w niniejszym PFU. PB powinien obejmować wszystkie branże i specjalności potrzebne do sprawnego wykonania zakresu rzeczowego Przedsięwzięcia.

## **5. OGÓLNE WYMAGANIA DOTYCZĄCE ROBÓT**

### **5.1 Część ogólna**

Zamawiający wymaga, aby rozpoczęcie robót budowlanych było podjęte po uzyskaniu przez Wykonawcę pozwolenia na budowę/zgłoszenia. Wykonawca zobowiązany jest do prowadzenia pełnej dokumentacji budowy, zgodnie z ustawą Prawo Budowlane. Na etapie wykonawstwa Wykonawca jest odpowiedzialny za prowadzenie robót zgodnie z kontraktem, oraz za jakość zastosowanych materiałów i wykonywanych robót, za ich zgodność z dokumentacją projektową, programem zapewnienia jakości, projektem organizacji robót oraz poleceniami Zamawiającego. Wykonawca nie może wykorzystywać ewentualnych błędów lub opuszczeń w Dokumentach Przetargowych, a o ich wykryciu winien natychmiast powiadomić Zamawiającego, który dokona odpowiednich poprawek, uzupełnień lub interpretacji.

### **5.2 Zakres robót budowlanych**

W ramach zadania zostaną zamontowane dwóch kotły gazowe kondensacyjne z zamkniętą komorą spalania pracujące w systemie kaskadowym o łącznej mocy min. 98,00kW wraz z pełną automatyką, przewodem powietrzno-spalinowym, przebudową instalacji: gazowej, wod.-kan. centralnego ogrzewania polegającą na połączeniu w/w instalacji z projektowanymi kotłami gazowymi. Montażem nowych rozdzielaczy, pomp, zaworów, filtrów, manometrów, termometrów, neutralizatora kondensatu, stacja uzdatnia wody oraz niezbędnym osprzętem, orurowaniem w raz z izolacją.

### **5.3 Informacja o terenie budowy**

Zamawiający przekaze Wykonawcy teren budowy na zasadach i w terminie określonym w umowie. Wykonawca jest odpowiedzialny za przestrzeganie obowiązujących przepisów oraz powinien zapewnić ochronę własności publicznej.



#### **5.4 Ochrona środowiska**

Wykonawca ma obowiązek znać i stosować w czasie prowadzenia robót wszelkie przepisy dotyczące ochrony środowiska naturalnego. W okresie trwania budowy i wykonywania robót wykończeniowych Wykonawca będzie unikał szkodliwych działań, szczególnie w zakresie zanieczyszczeń powietrza, wód gruntowych, nadmiernego hałasu i innych szkodliwych dla środowiska i otoczenia czynników powodowanych działalnością przy wykonywaniu robót budowlanych.

#### **5.5 Warunki BHP i p.poż. na budowie**

Podczas realizacji robót wykonawca będzie przestrzegał przepisów dotyczących bezpieczeństwa i higieny pracy.

#### **5.6 Zaplecze dla potrzeb Wykonawcy**

Wykonawca zbuduje zaplecze Budowy, spełniające wszelkie wymagania polskiego prawa w tym zakresie.

#### **5.7 Ogrodzenia**

Przed przystąpieniem do robót Wykonawca zabezpieczy w sposób wystarczający wszystkie obiekty przed dostępem osób nieupoważnionych.

#### **5.8 Materiały i urządzenia**

Przy wykonywaniu robót budowlanych należy stosować wyroby budowlane o właściwościach użytkowych umożliwiających prawidłowo zaprojektowanym i wykonanym obiektom budowlanym spełnienie wymagań określonych w Ustawie Prawo Budowlane.

Wszystkie materiały stosowane przy wykonywaniu kontraktu muszą być:

- dopuszczone do obrotu i stosowania zgodnie z obowiązującym prawem i posiadać wymagane prawem deklaracje lub certyfikaty zgodności i oznakowanie,
- zgodne z postanowieniami Programu,
- nowe i nieużywane.

Wykonawca zapewni właściwe składowanie i zabezpieczanie materiałów na placu budowy. Tymczasowe miejsca składowania powinny być uzgodnione z Zamawiającym. Składowane materiały, elementy i urządzenia powinny być dostępne dla Zamawiającego w celu przeprowadzenia kontroli.

#### **5.9 Sprzęt**

Wykonawca jest zobowiązany do używania jedynie takiego sprzętu, który nie spowoduje niekorzystnego wpływu na jakość wykonywanych robót zarówno w miejscu tych robót, jak też przy wykonywaniu czynności pomocniczych oraz w czasie transportu, załadunku i wyładunku materiałów. Liczba i wydajność sprzętu musi gwarantować przeprowadzenie

robót, zgodnie z zasadami określonymi w dokumentacji projektowej, programie funkcjonalno - użytkowym, w terminie przewidzianym umową. Sprzęt będący własnością Wykonawcy lub wynajęty do wykonania robót, ma być utrzymywany w dobrym stanie i gotowości do pracy. Będzie spełniał normy ochrony środowiska i przepisy dotyczące jego użytkowania.

#### **5.10 Transport**

Wykonawca jest zobowiązany do stosowania jedynie takich środków transportu, które nie wpłyną niekorzystnie na jakość wykonywanych robót i właściwości przewożonych materiałów. Liczba środków transportu będzie zapewniać prowadzenie robót zgodnie z zasadami określonymi w umowie.

#### **5.11 Wykonanie robót budowlanych**

Wykonawca jest odpowiedzialny za prowadzenie robót zgodnie z umową oraz za jakość zastosowanych materiałów i wykonywanych robót, za ich zgodność z zatwierdzoną dokumentacją projektową, PFU oraz poleceniami Zamawiającego.

Wykonawca jest zobowiązany do zaprojektowania, zrealizowania i ukończenia robót określonych zgodnie z umową. Wykonawca dostarczy na plac budowy materiały, urządzenia, personel i inne rzeczy, dobra i usługi konieczne do wykonania robót. Wykonawca będzie odpowiedzialny za stosowność, stabilność i bezpieczeństwo wszystkich działań prowadzonych na placu budowy i wszystkich metod budowy oraz będzie odpowiedzialny za wszystkie dokumenty wykonawcy, roboty tymczasowe oraz takie projekty każdej części składowej urządzeń i materiałów, jakie będą wymagane, aby ta część była zgodna z umową.

#### **5.12 Kontrola jakości robót**

Wykonawca jest odpowiedzialny za pełną kontrolę jakości robót i stosowanych materiałów. Zamawiający może dopuścić do użycia tylko te wyroby i materiały, które: posiadają certyfikat na znak bezpieczeństwa wykazujący, że zapewniono zgodność z kryteriami technicznymi określonymi na podstawie Polskich Norm, aprobat technicznych oraz właściwych przepisów i informacji o ich istnieniu zgodnie z rozporządzeniem MSWiA z 1998 r. (Dz. U. 99/98),, Posiadają deklarację zgodności lub certyfikat zgodności z Polską Normą lub Aprobata techniczną. Jakikolwiek materiały, które nie spełniają tych wymagań będą odrzucone. Zamawiający będzie dokonywał kontroli jakości robót na podstawie: dziennika budowy, pozwolenia na budowę, projektu budowlanego, atestów materiałów, uzgodnień, protokołów, itp.

#### **5.13 Obmiar robót**

Obmiar robót będzie stanowić komplet wszystkich pracy opisany w PFU.

#### **5.14 Odbiór robót**

Odbiór polega na finalnej ocenie rzeczywistego wykonania robót w odniesieniu do zakresu oraz jakości. Całkowite zakończenie robót oraz gotowość do odbioru ostatecznego będzie stwierdzona przez Wykonawcę wpisem do dziennika budowy. Odbiór ostateczny robót nastąpi w terminie ustalonym w dokumentach umowy. Odbioru ostatecznego robót dokona komisja wyznaczona przez Zamawiającego w obecności Wykonawcy. Komisja odbierająca roboty dokona ich oceny jakościowej na podstawie przedłożonych dokumentów, wyników badań i pomiarów, ocenie wizualnej oraz zgodność wykonania robót z dokumentacją projektową i umową.

##### **Dokumenty do końcowego odbioru**

Podstawowym dokumentem jest protokół odbioru ostatecznego robót, sporządzony wg wzoru ustalonego przez Zamawiającego.

Do odbioru ostatecznego Wykonawca jest zobowiązany przygotować następujące dokumenty:

1. dokumentację powykonawczą
2. dzienniki budowy
3. deklaracje zgodności lub certyfikaty zgodności wbudowanych materiałów

#### **5.15 Przepisy związane**

- Ustawa z dnia 7 lipca 1994 roku - Prawo budowlane (jednolity tekst: Dz.U. 2023 poz. 682)
- ROZPORZĄDZENIE MINISTRA ROZWOJU I TECHNOLOGII 1) z dnia 20 grudnia 2021 r. w sprawie szczegółowego zakresu i formy dokumentacji projektowej, specyfikacji technicznych wykonania i odbioru robót budowlanych oraz programu funkcjonalno-użytkowego
- Rozporządzenie Ministra Infrastruktury z dnia 12.04.2002 roku w sprawie warunków technicznych jakim powinny odpowiadać budynki i ich usytuowanie (tekst jednolity Dz. U. z 2015 r., poz. 1422)
- Rozporządzenie Ministra Spraw Wewnętrznych i Administracji z dnia 7.06.2010 roku w sprawie ochrony przeciwpożarowej budynków i innych obiektów budowlanych i terenów (Dz. U. z 2010 r. Nr 109 poz. 719)
- Rozporządzenie Ministra Spraw Wewnętrznych i Administracji z dnia 16.06.2003 roku, w sprawie uzgadniania projektu budowlanego pod względem ochrony przeciwpożarowej (Dz. U. z 2015 r., poz. 2117)

- Rozporządzenie Ministra Infrastruktury z dnia 23 czerwca 2003 roku, w sprawie informacji dotyczącej bezpieczeństwa i ochrony zdrowia (Dz. U. z 2003 r. Nr 120, poz. 1126)
- Ustawa z dnia 27 kwietnia 2001 roku - Prawo ochrony środowiska (tekst jednolity Dz. U. z 2016 r. , poz. 672 z późn. zm.)
- Rozporządzenie Rady Ministrów z dnia 9 listopada 2010 roku w sprawie określenia przedsięwzięć mogących znacząco oddziaływać na środowisko (tekst jednolity: Dz. U. z 2016, poz. 71),
- Ustawa z dnia 10 kwietnia 1997 roku - Prawo energetyczne (tekst jednolity Dz. U. z 2006 r. Nr 89, poz. 625 z późn. zm.),
- Ustawa Prawo zamówień publicznych z dnia 18 maja 2021 r. (Dz.U. z 2021 r. poz. 1129)
- Ustawa o wyrobach budowlanych z dnia 15 czerwca 2021 r. (Dz.U. z 2021 r. poz. 1213).

### **III. CZĘŚĆ INFORMACYJNA**

#### **1. Stosowanie się do prawa i innych przepisów**

Wykonawca zobowiązany jest znać wszystkie przepisy wydane przez władze centralne i miejscowe oraz inne przepisy i wytyczne, które są w jakikolwiek sposób związane z robotami i będzie w pełni odpowiedzialny za przestrzeganie tych praw, przepisów i wytycznych podczas prowadzenia robót. Wykonawca będzie przestrzegać praw patentowych i będzie w pełni odpowiedzialny za wypełnienie wszelkich wymagań prawnych odnośnie wykorzystania opatentowanych urządzeń lub metod i w sposób ciągły będzie informować Zamawiającego o swoich działaniach, przedstawiając kopie zezwoleń i inne odnośne dokumenty.

#### **2. Równoważność norm i zbiorowo przepisów prawnych**

Różnice pomiędzy powołanymi normami, a ich proponowanymi zamiennikami przez Wykonawcę, muszą być dokładnie opisane i przedłożone Zamawiającemu. W przypadku, kiedy Zamawiający stwierdzi, że zaproponowane zmiany nie zapewniają zasadniczo równego lub wyższego poziomu wykonania Wykonawca zastosuje się do norm powołanych w dokumentach.

#### **3. Przepisy prawne i normy związane z projektowaniem i wykonaniem zamierzenia budowlanego**

Wykonawca jest zobowiązany przestrzegać wszystkich obowiązujących norm, normatywów i inne aktów prawnych.

#### **4. Miejscowy Plan Zagospodarowania Przestrzennego**

Na przedmiotowej działce jest Miejscowy Plan Zagospodarowania Przestrzennego.

#### **5. Uwagi**

- Zamawiający dysponuje inwentaryzacją rysunkową pomieszczenia kotłowni.