

OPIS PRZEDMITU ZAMÓWIENIA (OPZ)

PRZERTAG NA: Budowę pawilonu integracji społecznej (wykonanie, transport i montaż) w ramach zadania inwestycyjnego „Utworzenie miejsca integracji lokalnej w miejscowości Józefosław”, dofinansowana z budżetu Województwa Mazowieckiego „Mazowsze dla lokalnych centrów integracyjnych 2024”.

1. Przedmiotem inwestycji jest budowa pawilonu modułowego na cele integracji społecznej.

Pawilon całoroczny, nie na stałe związany z gruntem o wymiarach 15,0 x 6,0 x 3,2 m.

2. Istniejący stan zagospodarowania terenu

Teren opracowania znajduje się w sąsiedztwie ulicy Cyraneczki oraz rowu rzeki Jeziorki w Józefosławiu. Obecnie na terenie występuje licznie drzewostan (w brzegowych strefach skweru), krzewy oraz murawa i roślinność łąkowo-polna. W terenie znajduje się istniejące ogrodzenie od strony Rowu Jeziorki oraz od strony działek sąsiadujących. Zał. 3 do OPZ.

3. Projektowane zagospodarowanie terenu

Projekt zagospodarowania terenu zakłada stworzenie atrakcyjnej przestrzeni dla wszystkich pokoleń ze szczególnym uwzględnieniem dzieci i młodzieży. Obecnie trwa postępowanie przetargowe na budowę ogrodu jordanowskiego na tym terenie. Zał. 2 do OPZ.

4. Projektowany pawilon modułowy:

4.1. Konstrukcja i specyfikacja techniczna obiektu:

- Powierzchnia zabudowy bez uwzględnienia ozdobnej elewacji – 90m² (, wymiar zewnętrzny 15,0 x 6,0 x 3,2m, plus opcjonalnie ozdobna elewacja)
- Samonośna konstrukcja stalowa zabezpieczona antykorozyjnie (, umożliwiającą wielokrotny montaż i demontaż obiektu, dostosowana do II strefy opadowej. Konstrukcja pawilonu ma spełniać normy:
- PN-EN 1991 – oddziaływanie na konstrukcję
- PN-EN 1991-1-1 – obciążenie użytkowe
- PN-EN 1991-1-3 – obciążenie śniegiem
- PN-EN 1991-1-4 – obciążenie wiatrem
- PN-EN 1993-1:2006/AC:2009 – konstrukcje stalowe, obliczenia statyczne i projektowanie

- Ściany obiektu wykonane z płyty warstwowej z rdzeniem np. PIR 120mm o $U_c = W/(m^2 \times K) \leq 0,18$
- Dach płaski (ok. 3%) z spadkiem skierowanym na jedną stronę obiektu (ściana 15mb) wykonany z płyty warstwowej z rdzeniem np. PIR 160mm o $U_c = W/(m^2 \times K) \leq 0,14$, pokryty membraną PVC/EPDM
- Dopuszczalna kolorystyka obróbek blacharskich i attyki w kolorze RAL 7024, RAL 7016, RAL 9005, RAL 9006, RAL 9010, RAL 1015
- Rynny i spusty zewnętrzne (widoczne, antracytowe) na jednej ścianie obiektu (15 mb)

Podłoga na konstrukcji stalowej zamknięta od spodu blachą profilowaną, docieplona o pianą lub płytą PIR / PUR, izolacja, płyta cementowo-drzewna 20mm, o $U_c = W/(m^2 \times K) \leq 0,3$

- Wentylacja grawitacyjna – kratki ściennie we wskazanych przez Inwestora miejscach • Montaż obiektu na wcześniej przygotowanym przez Inwestora gruncie
- W cenie musi być uwzględnione wykonanie pawilonu, dostawa i montaż n terenie wskazanym przez Zamawiającego.

4.2. Elewacja obiektu:

- • Elewacja zabudowana kasetonami stalowymi malowanymi proszkowo z ukrytym systemem mocowań.
- Układ elewacji: regularne lub nieregularne pasy dopuszczają się również symetryczne prostokąty.
- Dopuszczalne kolory elewacji: RAL 7024, RAL 7016, RAL 9005, RAL 9006, RAL 9010, RAL 1015

4.3. Stolarka okienna i drzwiowa. Przyjęto stolarkę okienną jako przeszklenie obydwu ścian o łącznej długości 30 mb., ściany dłuższe od ogrodu jordanowskiego o od ulicy Cyraneczki wraz z dwiema parami drzwi przeszkłonych, dwuskrzydłowych. Dodatkowo w cenie musi zostać uwzględnione montaż jednej pary drzwi zewnętrznych, stalowych wejście gospodarcze.

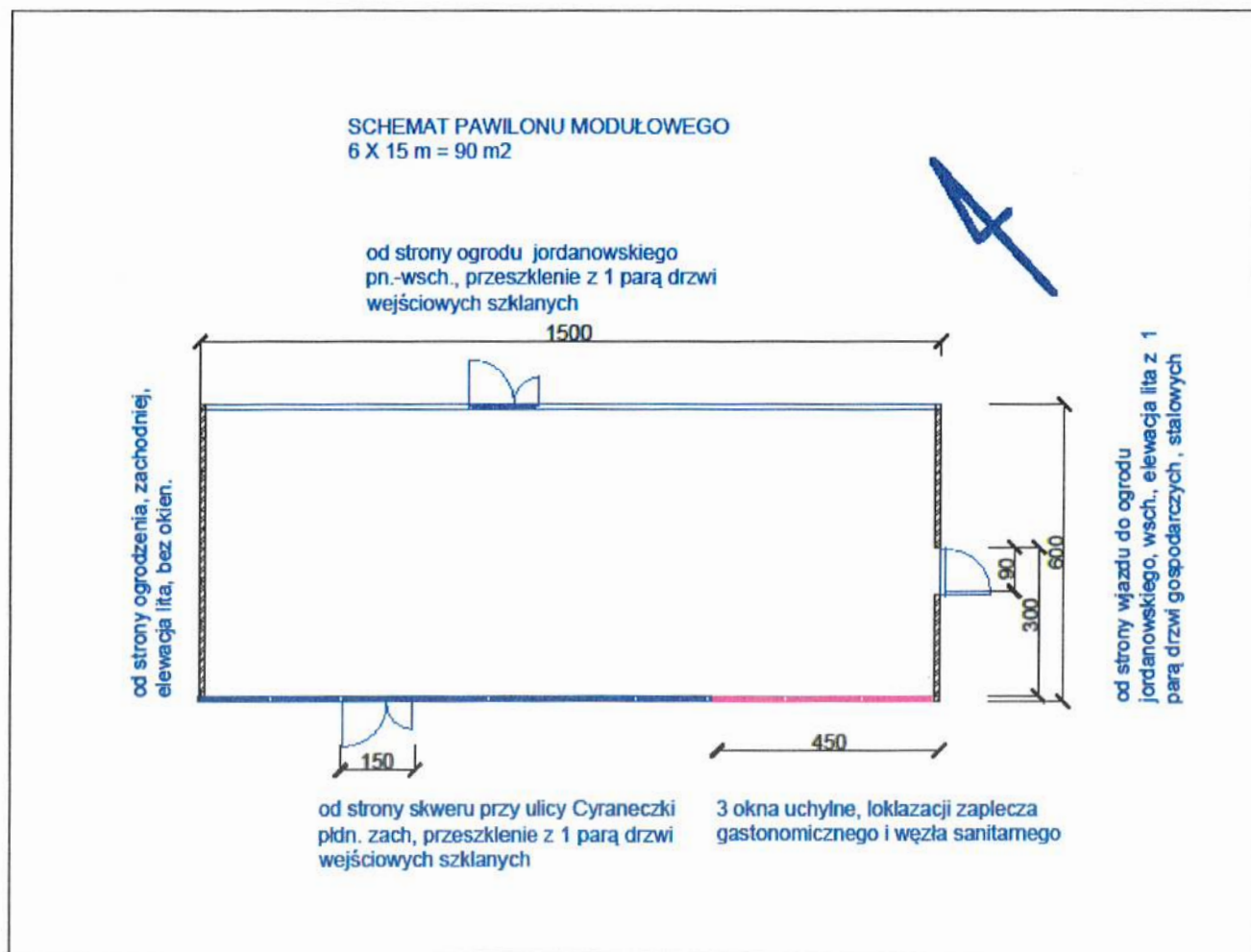
- Stolarka okienna w systemie Aluminium lub PVC, profil 5-cio komorowy kolor (antracytowy, zbliżony do RAL 7016), zestaw 3-szybowy 4/12/4/12/4 o $U_g = 0,6$ $U_w = 0,9$:

- - Okno stałe ~1500x2300mm – **15 sztuki** + **3 sztuki** okna uchylne ~1500 x 1150mm, w lokalizacji węzła sanitarnego oraz zaplecza gastronomicznego od strony drzwi gospodarczych.
- Drzwi zewnętrzne przeszklone dwuskrzydłowe w systemie aluminiowym z przegrodą termiczną (kolor RAL do wyboru) wymiar 1500x2300mm, zamek 3-punktowy, wkładka patentowa, pochwyt lub klamka stal nierdzewna, samozamykacz – **2 szt.**
- Drzwi zewnętrzne stalowe pełne w dowolnym kolorze RAL, 900x2300mm, zamek 3-punktowy, wkładka patentowa, klamka stal nierdzewna, samozamykacz – **1 szt.**

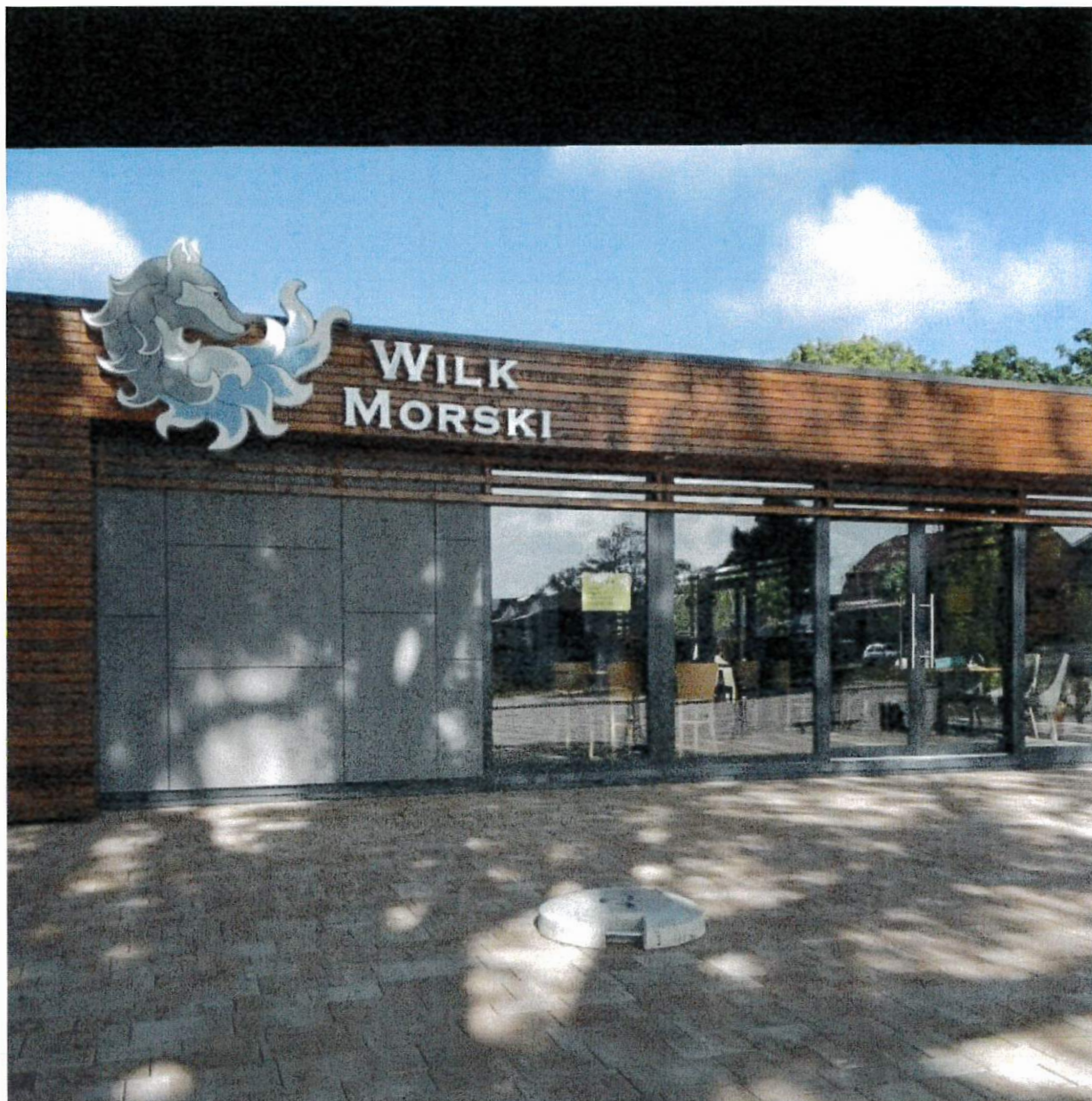
4.4. Opcja dodatkowa elewacja drewniana o parametrach, będzie określona w ofercie:

Elewacja ozdobna - zabudowana drewnem, drewno iglaste impregnowane ciśnieniowo, zabezpieczone impregnatem x 2 malowane, kolor do uzgodnienia, drewno bezszeczne rodzaj: świerk skandynawski, modrzew, drewno liściaste twarde; elewacja drewniana jak na widoku pkt 5 OPZ.

4.5. Rzut przyziemia pawilonu:



5. Widok przykładowy:



Zdj. Nr 1. Źródło: strona www.jaroslawiec.pl

Zdj. Nr 2 Przykładowy widok elewacji drewnianej.



6. Posadowienie pawilonów. Nawierzchnia betonowa z kostki typu Holland – ewentualne zamówienie dodatkowe wg SWZ

6cm	Kostka brukowa betonowa szara Holland gr. 8 cm
4cm	Podsypka cementowo piaskowa 1:4
15cm	Warstwa podbudowy z piasku stabilizowanego cementem o $R_m=5.0$ MPa
15cm	Warstwa podbudowy z piasku stabilizowanego cementem o $R_m=2.5$ MPa
	Grunt rodzimy zagęszczony

Obrzeże chodnikowe 8x30x100 cm układane na liniowym fundamencie z betonu C20 z oporem.

7. Pozostałe wymagania do realizacji prac:

1. Roboty objęte Przedmiotem Zamówienia należy wykonać zgodnie z:

- a) Postanowieniami Umowy,
- b) Wytycznymi Zamawiającego zawartymi w niniejszym Opisie Przedmiotu Zamówienia - Załączniku A do Umowy (dalej OPZ) oraz w pozostałych załącznikach do Umowy,
- c) STWiOR
- d) Obowiązującymi (tzn. uwzględniającymi również późniejsze zmiany) przepisami prawa w zakresie realizacji robót, ze szczególnym uwzględnieniem:

1.d.1. Ustawy z dnia 7 lipca 1994 r. Prawo budowlane (tj. Dz.U. z 2021r. poz. 2351 ze zm.),

1.d.2. Ustawy z dnia 11 września 2019 r. Prawo zamówień publicznych,

1.d.3. Rozporządzenia Ministra Infrastruktury z dnia 23 czerwca 2003 r. w sprawie informacji dotyczącej bezpieczeństwa i ochrony zdrowia oraz planu bezpieczeństwa i ochrony zdrowia (Dz. U.2003.120.1126),

1.d.4. Ustawy z dnia 16 kwietnia 2004 r. o wyrobach budowlanych (tj. Dz.U.2021r. poz. 1231).

2. Zakres robót obejmuje również:

- a) Wykonanie robót naprawczych uszkodzeń powstałych podczas prowadzenia robót związanych z posadowieniem i montażem pawilonu.
- b) Udzielenie i utrzymanie gwarancji.

8. Wartość robót

1. Wynagrodzenie umowne tożsame z Wartością robót za Przedmiot Zamówienia ma charakter ryczałtowy.

2. Wartość robót powinna uwzględniać koszty wykonania robót, wszelkie koszty wymienione lub wynikające w sposób bezpośredni lub pośredni z zapisów Umowy, Załączników do Umowy, niniejszego Opisu Przedmiotu Zamówienia.

3. Wykonawca wyceni wszystkie roboty i wszystkie koszty niezbędne do wykonania Przedmiotu Zamówienia wynikające z dokumentacji projektowej, technicznej, wykonawczej, Opisu Przedmiotu Zamówienia, według własnych szacunków, z uwzględnieniem wszelkich prac towarzyszących, tymczasowych, niezbędnych do wykonania danego elementu, wszelkich wydatków pobocznych oraz uwzględniając ryzyka związane z budową, ukończeniem i oddaniem do użytkowania całości robót, w tym wszystkie koszty stałe, zyski, koszty ogólne i podobnego rodzaju obciążenia.

9. Obowiązki Wykonawcy podczas realizacja Przedmiotu Zamówienia

1. Dokonanie przez Wykonawcę robót niezbędnych zgłoszeń jak i uzyskanie wszelkich niezbędnych uzgodnień, zgód Zamawiającego koniecznych do wykonania całego Przedmiotu Zamówienia np. zajęcie pasa drogowego należy uzgodnić w Gminie w Wydziale IT.
2. Przygotowanie i Prowadzenie robót zgodnie z obowiązującymi warunkami technicznymi wykonania i odbioru robót w zgodności z obowiązującymi normami technicznymi.
3. Wykonawca zobowiązany jest do dokonania wszelkich niezbędnych uzgodnień z Zamawiającym, w tym kolorystyki wszystkich elementów/materiałów budowlanych.
4. Dokonanie uzgodnienia wszelkich zmian dotyczących zastosowanych materiałów (każda zmiana musi być uzgodniona z Zamawiającym).
5. Utrzymanie czystości na terenach przyległych do terenu budowy/robót.
6. Zabezpieczenia istniejących drzew i krzewów na terenie robót.
7. Powiadomienia Inspektora nadzoru z **trzydniowym** wyprzedzeniem o terminie planowanych prac montażowych będących Przedmiotem Zamówienia w celu sprawowania nadzoru technicznego.
8. Uporządkowanie miejsca prowadzenia robót po każdorazowym zakończeniu robót.
9. Odpady stanowią własność Wykonawcy i zostaną zutylizowane na jego koszt.
10. Wykonawca dostarczy do zatwierdzenia Zamawiającemu niezbędne dokumenty potwierdzające dopuszczenie do obrotu i stosowania wyrobu budowlanego na wbudowane materiały i urządzenia (deklaracje i certyfikaty zgodności, deklaracji właściwości użytkowych, aprobaty techniczne, krajowe oceny techniczne, atesty, itp.) zapisane również w formie elektronicznej PDF.,
11. Udzielenie gwarancji na wykonany Przedmiot Zamówienia na okres zgodny z postanowieniami Umowy, zostanie określone w ofercie.
12. **Zamawiający zastrzega sobie prawo do zmniejszenia zakresu zamówienia czyli braku realizacji wybranych elementów z tabeli wartości ofertowych załączonej do oferty, do wartości posiadanych środków przeznaczonych na realizację zadania. Ograniczenie zakresu prac nie będzie wynosić więcej niż 15 %.**

10. Dokumenty odbiorowe

1. Zgłoszenie do odbioru należy dokonać zgodnie z postanowieniami Umowy i OPZ .
2. Przed zgłoszeniem do odbioru końcowego wykonanych robót należy przedłożyć, (na co najmniej 7 dni przed odbiorem końcowym robót) dokumentację powykonawczą wraz z dokumentami wskazanymi w pkt 9 ppk 10 OPZ opatrzoną oświadczeniem Kierownika budowy/ robót o zgodności wykonania robót budowlanych z projektem,
3. Dokumentację powykonawczą należy wykonać i dostarczyć w 2 egzemplarzach w wersji papierowej i 1 egzemplarzach w wersji elektronicznej (wersje edytowalne dokumentów oraz skan kolorowy).

11. Sposób przygotowania oferty

- a) Ofertę należy złożyć na formularzu ofertowym SWZ
- b) Zgodnie z postanowieniami Umowy,
- c) Zgodnie z wytycznymi Zamawiającego zawarte w niniejszym Opisie Przedmiotu Zamówienia (OPZ) oraz w pozostałych załącznikach do Umowy,
- d) Wykonawca przygotowuje i składa ofertę na własny koszt oraz własne ryzyko.

II. Termin realizacji: do dnia 15.10.2024 r.

III. Gwarancja wg Umowy:

1. Wykonawca udziela Zamawiającemu pisemnej gwarancji na wykonany Przedmiot Umowy (niezależnie od okresu gwarancji udzielonych przez producentów) **na okres zostanie określona w ofercie** począwszy od daty protokolarnego końcowego odbioru robót nie zawierającego wad, o których mowa w zapisach umownych.
2. W okresie gwarancji Wykonawca zobowiązany jest do usunięcia wad/usterek Przedmiotu Umowy w terminie do 7 dni od daty powiadomienia, chyba, że Zamawiający ustali inny dłuższy termin.

IV. Hierarchia ważności dokumentów

1. Umowa wzór wraz z załącznikami
2. Opis Przedmiotu Zamówienia - załącznik A do Umowy

Załączniki do OPZ:

1. Mapka orientacja
2. Lokalizacja obiektu na projekcie ogrodu jordanowskiego
3. Dokumentacja fotograficzna

PZ 21.03/2.04.2024r.

GŁÓWNY SPECJALISTA
do przedsięwzięcia publicznego
mgr inż. Jolanta Zych

INSPEKTOR
Aleksandra Hofman

INSPEKTOR NADZORU
ROBÓT BUDOWLANYCH

mgr inż. Leszek Trzmiel
Unr. Bud. MAZ/0517/OWOK/12