

SPECYFIKACJA ISTOTNYCH WARUNKÓW ZAMÓWIENIA

Zamawiający:

SPÓŁDZIELNIA MIESZKANIOWA

„ZARZEW”

93-217 Łódź, ul. Gustawa Morcinka 1

**SPECYFIKACJA
ISTOTNYCH WARUNKÓW ZAMÓWIENIA**

**I. WYMIANA OPASEK WRAZ CZĘŚCIOWĄ NAPRAWĄ TYNKÓW
ŚCIAN PRZYZIEMIA**

II. REMONT SCHODÓW TERENOWYCH

w 2026 roku

Tryb udzielenia zamówienia : przetarg nieograniczony

Łódź, maj 2026rok.

1. Cel przetargu, zakres ogólny, termin realizacji zadania, termin gwarancji.

1.1 Celem postępowania przetargowego jest wybór wykonawcy na wykonanie w 2026 roku robót remontowo-budowlanych w II niezależnych nw. zakresach :

- wymiana opasek wraz z częściową naprawą tynków ścian przyziemia w Łodzi - Zakres I
- remont konstrukcji fragmentu schodów terenowych - Zakres II

w zasobach w Spółdzielni Mieszkaniowej „Zarzew” (zwanej dalej „Zamawiającym”).

1.2 Zakres przedsięwzięcia obejmuje realizację prac wyszczególnionych w pkt.1.1 w n/w budynkach :

ZAKRES I Wymiana opasek wraz z częściową naprawą tynków ścian przyziemia			
Lp.	Nr budynku	Adres	Osiedle
1.	61	ul. Tatrzańska 58/60	„Zarzew”

ZAKRES II Remont konstrukcji fragmentu schodów terenowych			
Lp.	Nr bud.	Adres	Osiedle
1.	paw. 48	ul. Tatrzańska 42/44	„Zarzew”

1.3 Wymagany termin realizacji do dnia 30.10.2026r.

1.4 Termin gwarancji od 60 miesięcy.

Warunki, jakie muszą spełniać Wykonawcy.

2.1. O zamówienie ubiegać się mogą wyłącznie Wykonawcy, którzy spełniają wymogi określone w niniejszej specyfikacji :

- 1/ posiadają uprawnienia do wykonywania określonej działalności lub czynności,
- 2/ posiadają niezbędną wiedzę i doświadczenie oraz potencjał techniczny, a także dysponują osobami posiadającymi uprawnienia do wykonania zamówienia,
- 3/ znajdują się w sytuacji ekonomicznej i finansowej zapewniającej wykonanie zamówienia,
- 4/ przedłożą Zamawiającemu opłaconą polisę odpowiedzialności cywilnej z tytułu prowadzonej działalności wraz z ogólnymi warunkami ubezpieczenia (w przypadku braku polisy inny dokument potwierdzający, że Wykonawca posiada takie ubezpieczenie).

Polisa powinna obejmować zakresem ubezpieczenia rodzaj wykonywanych prac przez cały przewidywany okres realizacji umowy na kwotę nie mniejszą niż **200.000,00 zł.**

Jeżeli rzeczywisty czas trwania umowy ulegnie przedłużeniu, Wykonawca zobowiązany jest zapewnić trwałość i ciągłość ochrony ubezpieczeniowej przez cały okres trwania umowy i przedstawić Zamawiającemu, bez odrębnego wezwania polisę ubezpieczenia, najpóźniej na 5 dni przed upływem terminu obowiązywania dotychczasowej polisy. Naruszenie w/w

obowiązku uprawnia Zamawiającego do zawarcia polisy ubezpieczenia, której koszt pomniejszył będzie wysokość należnego Wykonawcy wynagrodzenia. W przypadku nie wywiązania się Wykonawcy z obowiązku przedłożenia polisy ubezpieczeniowych, Zamawiający może wykupić ubezpieczenie na koszt Wykonawcy, potrącając jego koszt z należnego Wykonawcy wynagrodzenia.

5/ nie podlegają wykluczeniu z postępowania o udzielenie zamówienia - warunki wykluczenia podane są w poz.2.2.

2.2. Z postępowania o udzielenie zamówienia wyklucza się:

- 1/ Wykonawców, którzy wyrządzili szkodę, nie wykonując zamówienia lub wykonując je nienależycie,
- 2/ Wykonawców, w stosunku, do których otwarto likwidację lub, których upadłość ogłoszono,
- 3/ Wykonawców, którzy zalegają z uiszczeniem podatków, opłat lub składek na ubezpieczenia społeczne i zdrowotne,
- 4/ Wykonawców, którzy nie spełniają warunków udziału w postępowaniu, o których mowa w poz.2.1 pkt.1-4,
- 5/ Wykonawców, którzy złożyli nieprawdziwe informacje mające wpływ na wynik prowadzonego postępowania,
- 6/ Wykonawców, którzy nie złożyli oświadczenia o spełnianiu warunków udziału w postępowaniu lub dokumentów potwierdzających spełnianie tych warunków lub złożone dokumenty zawierają błędy,
- 7/ Wykonawców, którzy nie wnieśli wadium lub nie zgodzili się na przedłużenie okresu związania ofertą.
- 8/ Wykonawców, którzy nie podali firmowego konta bankowego, zgłoszonego do Urzędu Skarbowego. Konto bankowe musi widnieć w tzw. białej liście podatników VAT.
- 9/ Wykonawców, którzy nie załączyli do oferty aktualnej polisy ubezpieczeniowej.
- 10/ Wykonawców, którzy nie załączyli do oferty opinii banku.

3. Opis sposobu przygotowania ofert.

3.1 Oferta winna być sporządzona w oparciu o niniejszą *Specyfikację istotnych warunków zamówienia*, tylko i wyłącznie na załączonym formularzu oferty.

3.2 Do oferty winny być dołączone wszelkie dokumenty wymagane postanowieniami punktu IV formularza ofertowego.

3.3 Ofertę należy, sporządzić w języku polskim. Oferty nieczytelne zostaną odrzucone.

3.4 Żądane dokumenty i oświadczenia powinny być przedstawione w formie oryginału

lub kserokopii opatrzonej klauzulą "za zgodność z oryginałem" i poświadczonej przez Wykonawcę.

- 3.5 Wszystkie zapisane strony oferty (tj. formularz ofertowy, żądane dokumenty i oświadczenia itd.): powinny być ponumerowane (numeracja ciągła) i podpisane przez Wykonawcę.
- 3.6 Wszystkie miejsca, w których wykonawca dokonał zmian lub uzupełnień, muszą być przez niego parafowane. Poprawki cyfr lub liczb należy napisać słownie.
- 3.7 Ofertę należy złożyć w zamkniętych kopertach lub opakowaniach zaadresowanych do Zamawiającego. Koperta (opakowanie) winna posiadać oznaczenia:
„Postępowanie o udzielenie zamówienia na wykonanie w 2026r. robót remontowo-budowlanych”
- 3.8 Wykonawca winien umieścić ofertę wraz ze wszystkimi załącznikami w prawidłowym (zamkniętym opakowaniu) i w sposób gwarantujący zachowanie poufności jej treści oraz zabezpieczający jej nienaruszalność do terminu otwarcia ofert przez komisję.
- 3.9 Ofertę złożoną po terminie zwraca się bez otwierania.
- 3.10 Określony w ogłoszeniu termin składania ofert może być wydłużony przez Zamawiającego po uprzednim zawiadomieniu o tym zamiarze wszystkich Wykonawców, którzy złożyli oferty w powyższym postępowaniu.
- 3.11 Przedłużenie terminu składania ofert dopuszczalne jest tylko przed jego upływem.
- 3.12 Wykonawca ma prawo przed upływem składania ofert wycofać się z postępowania poprzez złożenie pisemnego powiadomienia z napisem na kopercie „Wycofanie oferty” lub dokonać zmian w ofercie.

4. Odrzucenie ofert.

4.1 Zamawiający odrzuci ofertę, jeżeli:

- nie spełnia wymagań niniejszej specyfikacji istotnych warunków zamówienia, a w szczególności, gdy, :
- Wykonawca nie złożył wymaganych oświadczeń i dokumentów,
- Wykonawca nie wniósł wadium w wysokości i formie określonej w pkt. 8. 1,
- oferta nie jest kompletna,

4.2 Oferty odrzucone nie będą poddane ocenie.

4.3 Z tytułu odrzucenia oferty Wykonawcy nie przysługuje żadne roszczenie przeciwko Zamawiającemu.

4.4 W przypadku odrzucenia wszystkich ofert, postępowanie unieważnia się, zawiadamiając niezwłocznie wszystkich Wykonawców bez podania przyczyn unieważnienia przetargu.

5. Wybór oferty.

5.1 Wyboru najkorzystniejszej oferty dokonuje komisja przetargowa w oparciu o następujące kryteria:

1/ cena	-	60%
2/ wiarygodność techniczna i przebieg dotychczasowej współpracy	-	30%.
3/ wiarygodność ekonomiczna	-	10%

5.2 Cena oferty będzie określona proporcjonalnie wg wzoru:

$$C = \frac{\text{najniższa cena z badanych ofert}}{\text{cena oferty badanej}} \times 100 \text{ pkt} \times 60\%$$

Zamawiający dokona obliczeń ilości punktów wg powyższych wzorów z dokładnością do 2 miejsc po przecinku.

5.3 W przypadku Oferentów, którzy dotychczas nie świadczyli swoich usług dla Zamawiającego kryterium „wiarygodność techniczna i przebieg dotychczasowej współpracy” będzie zastąpione kryterium „wiarygodność techniczna” o tej samej wadze kryterium tj. 30 %.

6. Materiały ofertowe i wymagany zakres oferty.

6.1 Wykonawcy do przygotowania oferty otrzymują *Specyfikację istotnych warunków zamówienia*.

6.2 Oferta winna obejmować realizację robót wymienionych w pkt. 1.1, 1.2.

6.3 Zamawiający upoważnia do bezpośredniego kontaktowania się z Wykonawcami:

Inspektora Nadzoru Robót Budowlanych - Pawła Frycie (42) 251-75-58.

Inspektora - Tomasza Pawłowskiego (42) 251-75-53 - sprawy formalne.

7. Cena w ofercie.

Wykonawcy otrzymują zakres szczegółowy prac stanowiący Załączniki Nr 1 i 2 do niniejszej specyfikacji, który jest podstawą do wyliczenia ceny oferty.

8. Wadium.

8.1 Warunkiem dopuszczenia do przetargu jest wniesienie przez wykonawcę wadium

w wysokości **5.000,00 zł** (słownie: **pięć tysięcy i 00/100 złotych**).

8.2 Wadium będzie wniesione w pieniądzu przelewem na konto Zamawiającego:

PKO BP III Oddział w Łodzi nr 55 1020 3378 0000 1302 0010 8498.

Uwaga: wadium musi być na koncie Zamawiającego w terminie do dnia 15.05.2026r.

8.3 Na dokumencie wniesienia wadium należy zaznaczyć "Wadium - roboty remontowo-budowlane".

8.4 Oferta niezabezpieczona wadium zostanie odrzucona. Za skuteczne wniesienie wadium Zamawiający uważa wadium, które w oznaczonym terminie znajduje się na koncie Zamawiającego.

8.5 Zamawiający zwróci wadium bez odsetek:

- Wykonawcy, z którego oferty nie skorzystano lub który wycofał ofertę przed upływem terminu jej składania, niezwłocznie po powzięciu takiej decyzji.
- Wykonawcy, który wygrał przetarg niezwłocznie po podpisaniu przez niego umowy.

8.6. Wykonawca, który wycofał ofertę po upływie terminu na jej składanie lub odmówił podpisania umowy na warunkach określonych w ofercie i terminie podanym w pkt. 11.2 traci wadium na rzecz Zamawiającego.

9. Miejsce i termin składania ofert.

9.1 Oferty należy składać w siedzibie Zamawiającego - Spółdzielnia Mieszkaniowa "Zarzew" Łódź, ul. Gustawa Morcinka nr 1, sekretariat - pok. nr 17.

9.2 Termin składania ofert upływa dnia **18.05.2026 r. o godz. 9⁴⁵**.

9.3 Oferty otrzymane przez Zamawiającego po terminie podanym w pkt.9.2 zostaną zwrócone Wykonawcy nieotwarte.

9.4 Koperty (opakowania), w których składane są oferty winny spełniać wymogi podane w pkt. 3.7 i 3.8 SIWZ.

Konsekwencje złożenia oferty niezgodnie z wymaganym opisem poniesie Wykonawca.

10. Otwarcie ofert.

10.1 Zamawiający dokona publicznego otwarcia ofert w dniu **18.05.2026r.**

o godz. 10⁰⁰ w siedzibie Zamawiającego Łódź, ul. G. Morcinka 1.

10.2 Przetarg przeprowadza się w jednym dniu w jednym etapie :

- 1/ Komisja otwiera oferty w obecności Wykonawców, podaje nazwy firm oraz ich adresy i wartości ofert brutto. Następnie wszystkim biorącym w przetargu Wykonawcom rozdawane są do wypełnienia formularze ofertowe ostateczne. Po ich wypełnieniu i przekazaniu Komisji przetargowej ta rozpoczyna

merytoryczną ocenę ofert oraz ustala, które oferty podlegają odrzuceniu.

W przypadku:

- a) wystąpienia: „oczywistej omyłki” Wykonawca dokonuje jej poprawienia,
- b) nieobecności Wykonawcy lub osoby upoważnionej, warunki zawarte w ofercie są ostateczne.

11. Postanowienia końcowe.

- 11.1 Formularz ofertowy, jako pierwszy oraz żądane dokumenty i oświadczenia muszą być ułożone w kolejności, wszystkie zapisane strony winny posiadać numerację ciągłą i być podpisane przez Oferenta.
- 11.2 Zawarcie umowy nastąpi po zakończeniu prac przez komisję przetargową i zatwierdzeniu jej ustaleń przez Zarząd SM „Zarzew”.
- 11.3 Zamawiający powiadomi oferentów o wyniku przetargu.
- 11.4 Zamawiający może unieważnić postępowanie o udzielenie zamówienia bez podania przyczyny.

Załączniki do specyfikacji :

- 1. Formularz ofertowy - druk
- 2. Zakres szczegółowy prac – Załączniki Nr: 1, 2.
- 3. Oświadczenie o dokonaniu wizji w terenie – Załącznik Nr 3
- 4. Oświadczenie nt. przekazania informacji o wyborze drogą elektroniczną – Załącznik Nr 4
- 5. Oświadczenie o posiadaniu firmowego konta bankowego widniejącego na tzw. białej liście podatników VAT. – Załącznik Nr 5
- 6. Oświadczenie o wyrażeniu zgody na przetwarzanie danych osobowych – Załącznik Nr 6
- 7. Umowa – Załącznik Nr 7

**SPÓŁDZIELNIA MIESZKANIOWA
"ZARZEW"
93-217 Łódź, ul. Gustawa Morcinka 1**

FORMULARZ OFERTOWY

Przystępujemy do postępowania przetargowego prowadzonego w trybie przetargu nieograniczonego zgodnie z przepisami *Regulaminu trybu postępowania przy zlecaniu wykonywania robót i remontów budowlanych w Spółdzielni Mieszkaniowej „Zarzew”* na wybór wykonawcy prac remontowo-budowlanych w II niezależnych nw. zakresach :

- wymiana opasek wraz z częściową naprawą tynków ścian przyziemia w Łodzi - Zakres I
- remont konstrukcji fragmentu schodów terenowych - Zakres II

**ZAKRES I Wymiana opasek wraz z częściową naprawą tynków ścian przyziemia
w budynku nr 61 ul. Tatrzańska 58/60 zgodnie z załącznikiem nr 1**

brutto zł

słownie zł

zobowiązuje się do wykonania prac dot. zakresu I w terminie:

od..... do (zakończenie prac nie później niż 30.10.2026r.)

**ZAKRES II Remont konstrukcji fragmentu schodów terenowych w pawilonie
nr 48 ul. Tatrzańska 42/44 w Łodzi zgodnie z załącznikiem nr 2**

brutto zł

słownie zł

zobowiązuje się do wykonania prac dot. zakresu **I** w terminie:

od..... do (zakończenie prac nie później niż 30.10.2026r.)

R-g -

Ko -

Zysk -

Cena oferty podlega negocjacji / nie podlega*/. Osobą upoważnioną do przeprowadzenia negocjacji ze strony Wykonawcy jestnr tel.....

* niepotrzebne skreślić

II. Oświadczamy, że :

1. Pobraliśmy od Zamawiającego specyfikację istotnych warunków zamówienia i akceptujemy bez zastrzeżeń zawarte w niej postanowienia.
2. Zdobyliśmy wszelkie informacje niezbędne do przygotowania oferty oraz podpisania umowy.
3. Dokonaliśmy wizji w terenie oraz jego otoczeniu przewidzianym zamówieniem, sprawdziliśmy stan faktyczny z załącznikami Nr do S.I.W.Z., zdobyliśmy wszelkie niezbędne informacje do przygotowania oferty i oświadczamy, że zakres rzeczowy prac w nim ujęty pozwala na wykonanie przedmiotu zamówienia bez wykonywania prac dodatkowych.
4. Wadium w kwociezł
słownie złotych :
zostało wniesione w dniu
5. Udzielamymiesięcznej gwarancji (ale nie mniej niż 60 miesięcy) na wykonane prace liczonej od daty podpisania bezusterkowego protokołu odbioru końcowego.
6. W przypadku wybrania naszej oferty, zobowiązujemy się do zawarcia umowy, której projekt został załączony do specyfikacji istotnych warunków zamówienia- w miejscu i czasie wskazanym przez Zamawiającego.
7. Składając ofertę w przetargu nieograniczonym na wybór Wykonawcy na wykonanie, oświadczamy, że ustalona w postępowaniu przetargowym cena ryczałtowa będzie ostateczną i wyklucza możliwość żądania dodatkowej zapłaty za wykonanie robót objętych zamówieniem.
8. Pozostajemy związani ofertą przez okres 45 dni tj....., bieg terminu rozpoczyna się wraz z upływem terminu składania ofert.

III. Oferta została złożona nastronach podpisanych i kolejno ponumerowanych od nr do nr

IV. Integralną część oferty stanowią następujące dokumenty :

- 1/. Dowód wpłacenia wadium;
- 2/. Aktualny odpis z właściwego rejestru lub Centralnej ewidencji i informacji o działalności gospodarczej wystawiony nie wcześniej niż 3 miesiące przed upływem składania ofert;
- 3/. Oświadczenie Wykonawcy, że posiada niezbędną wiedzę i doświadczenie, potencjał ekonomiczny i techniczny (wykaz posiadanego sprzętu), a także pracowników przygotowanych do wykonywania zamówienia.
- 4/. Wykaz zrealizowanych przez Wykonawcę zamówień o charakterze, wielkości i wartości zgodnej z przedmiotem zamówienia wraz z dokumentami potwierdzającymi ich należyte wykonanie (okres realizacji od 2021 do 2025r.).
- 5/. Aktualne zaświadczenie z właściwego naczelnika urzędu skarbowego o braku zaległości w opłatach należnych podatków (wystawione nie wcześniej niż 3 miesiące przed terminem składania ofert).
- 6/. Aktualne zaświadczenie z właściwego oddziału ZUS potwierdzające, że Wykonawca nie zalega z opłacaniem składek na ubezpieczenia zdrowotne i społeczne wystawione nie wcześniej niż 3 miesiące przed terminem składania ofert;
- 7/. Polisa ubezpieczeniowa potwierdzająca, że Wykonawca jest ubezpieczony od odpowiedzialności cywilnej w zakresie prowadzonej działalności.
Polisa powinna obejmować zakresem ubezpieczenia rodzaj wykonywanych prac przez cały przewidywany okres realizacji umowy **na kwotę nie mniejszą niż 200.000,00 zł.**
Jeżeli rzeczywisty czas trwania umowy ulegnie przedłużeniu, Wykonawca zobowiązany jest zapewnić trwałość i ciągłość ochrony ubezpieczeniowej przez cały okres trwania umowy i przedstawić Zamawiającemu, bez odrębnego wezwania polisę ubezpieczenia, najpóźniej na 5 dni przed upływem terminu obowiązywania dotychczasowej polisy. Naruszenie w/w obowiązku uprawnia Zamawiającego do zawarcia polisy ubezpieczenia, której koszt pomniejszyłał będzie wysokość należnego Wykonawcy wynagrodzenia. W przypadku nie wywiązania się Wykonawcy z obowiązku przedłożenia polis ubezpieczeniowych, Zamawiający może wykupić ubezpieczenie na koszt Wykonawcy, potrącając jego koszt z należnego Wykonawcy wynagrodzenia;
- 8/. Opinia banku prowadzącego rachunek bieżący Wykonawcy uwzględniającą: zadłużenie, terminowość regulowania zobowiązań, średnie obroty i obciążenie rachunku tytułami egzekucyjnymi;
- 9/. Oświadczenie o zarejestrowaniu w bazie danych odpadowych.
- 10/. Dokument pełnomocnictwa - w przypadku udzielenia pełnomocnictwa do podpisania oferty wraz z załącznikami i umowy innej osobie niż upoważniona do reprezentacji.
- 11/. Wypełnione i podpisane oświadczenie nt. dokonanej wizji w terenie.

12/. Wypełnione i podpisane oświadczenie nt. przekazania informacji o wyborze drogą elektroniczną.

13/. Wypełnione i podpisane oświadczenie o posiadaniu firmowego konta bankowego widniejącego na tzw. białej liście podatników VAT.

14/. Wypełnione i podpisane oświadczenie o wyrażeniu zgody na przetwarzanie danych osobowych.

15/. Parafowany na każdej stronie projekt umowy na wykonanie robót, sporządzony przez Zamawiającego.

16/. Harmonogram realizacji prac ze wskazaniem ich zakończenia.

.....

(podpis Wykonawcy)

SZCZEGÓŁOWY ZAKRES ROBÓT

**Wymiana opasek wraz z częściową naprawą tynków ścian przyziemia
w Osiedlu „ZARZEW”.**

Bl .61, ul. Tatrzańska 58/60 w Łodzi – 127 m



Zakres wysokości tynków do remontu pokazano na zdjęciach (zaznaczono kolorem żółtym).

Opaski należy wykonywać na pełną szerokość przy wiatrołapach, w narożach oraz przy różnych skrzynkach z instalacjami.

Zakres prac:

1. Dokonać obmiaru i wizji w terenie.
2. Zabezpieczyć teren prac/budowy.
3. Demontaż istniejących płyt chodnikowych.
4. Odbicie odparzonych tynków ze ścian przyziemia.
5. Wykonanie nowej wyprawy tynkarskiej.

6. Nowe tynki odcinać liniami prostymi i prostokątnymi. Całość ścian przyziemia dwukrotnie pomalować farbą elewacyjną. Kolory powinny być zbliżone do obecnej kolorystyki.
7. Wykonanie podbudowy z odpowiednim spadkiem od budynku w kierunku terenów zielonych.
8. Wymagania do podbudowy:
 - Wykorytować teren,
 - Wykonać warstwę pospółki gr. 10 cm,
 - Wykonać podkład odsączający z kruszywa łamanego gr. 12 cm,
 - Wykonać podsypkę cementowo-piaskową w proporcjach 1:4 gr. 10 cm,
 - Całość zagęścić warstwami do $I_{\Sigma} = 0,98$
9. Wykonanie nowych opasek płytą chodnikową 50 cm x 50 cm wraz z obrzeżem betonowym. Kolor płyt i obrzeży – szary.
10. Wykonać opaski z obrzeżem również przy ścianach wiatrołapów.
11. W przypadku kolizji z rurą deszczową lub bednarką, skrzynką gazową itp. wykonać estetyczne wycięcia w płytach chodnikowych i uzupełnić zaprawą cementową.
12. W razie konieczności styk opaski a ściany przyziemia uszczelnić zaprawą cementową.
13. Płyty chodnikowe i obrzeża zamulić piaskiem.
14. Część płyt chodnikowych z rozbiórki przekazać Administracji Osiedla. Pozostałe materiały porozbiórkowe zutylizować.
15. Posprzątanie terenu budowy.

Uwagi:

- W przypadku różnicy wysokości terenu należy przewidzieć uskoki opaski wraz z obrzeżami.
- Administracja na polecenie wykonawcy z co najmniej tygodniowym wyprzedzeniem przyniesie krzewy przeszkadzające w pracach.
- Do wykonania robót mogą być użyte tylko materiały i wyroby w I gatunku posiadające atesty, certyfikaty i aprobaty techniczne dopuszczające dany produkt do stosowania w budownictwie. Wykonawca zobowiązany jest przedłożyć ww. dokumenty na każde żądanie przedstawiciela Zamawiającego. Jednakże do zgłoszenia o zakończeniu robót należy przedstawić atesty, aprobaty, certyfikaty na wbudowane i zastosowane materiały. W przypadku braku ww. dokumentów nie będzie możliwy odbiór prac i ich rozliczenie.
- Zamawiający ustala wewnętrzne dzienniki budowy, w których dokonywane będą wpisy dotyczące przebiegu robót. Ze strony Zamawiającego wpisów będzie dokonywał Inspektor Nadzoru Inwestorskiego, a ze strony wykonawcy Kierownik Robót.

INSPEKTOR NADZORU ROBÓT BUDOWLANYCH
Spółdzielni Mieszkaniowej „ZARZEW”

mgr inż. Paweł Frycie
upr. bud. LOD/1719/OWOK/11

SZCZEGÓŁOWY ZAKRES ROBÓT

Remont konstrukcji fragmentu schodów terenowych w paw 48, w osiedlu „Zarzew”, ul. Tatrzańska 42/44 w Łodzi

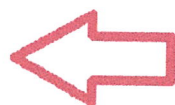
Istniejące schody z trzech stron i łączący je ciąg komunikacyjny należy rozebrać.

Nowe utwardzenia należy wykonać z kostki brukowej szarej gr. 8 cm.

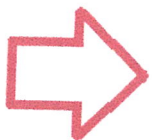
Schody od strony północnej i południowej schody należy wykonać jako żelbetowe przy użyciu szalunków. W miejscu schodów zlokalizowanych od strony ul. Tatrzańskiej (strona zachodnia) należy wbudować ścianę oporową żelbetową prefabrykowaną o wielkości takiej, aby w chwili końcowej ściana oporowa tworzyła barierkę o wysokości 1,1 m na nowowytbudowanym ciągu komunikacyjnym łączącym schody.

Poniżej przedstawiono stan istniejący:





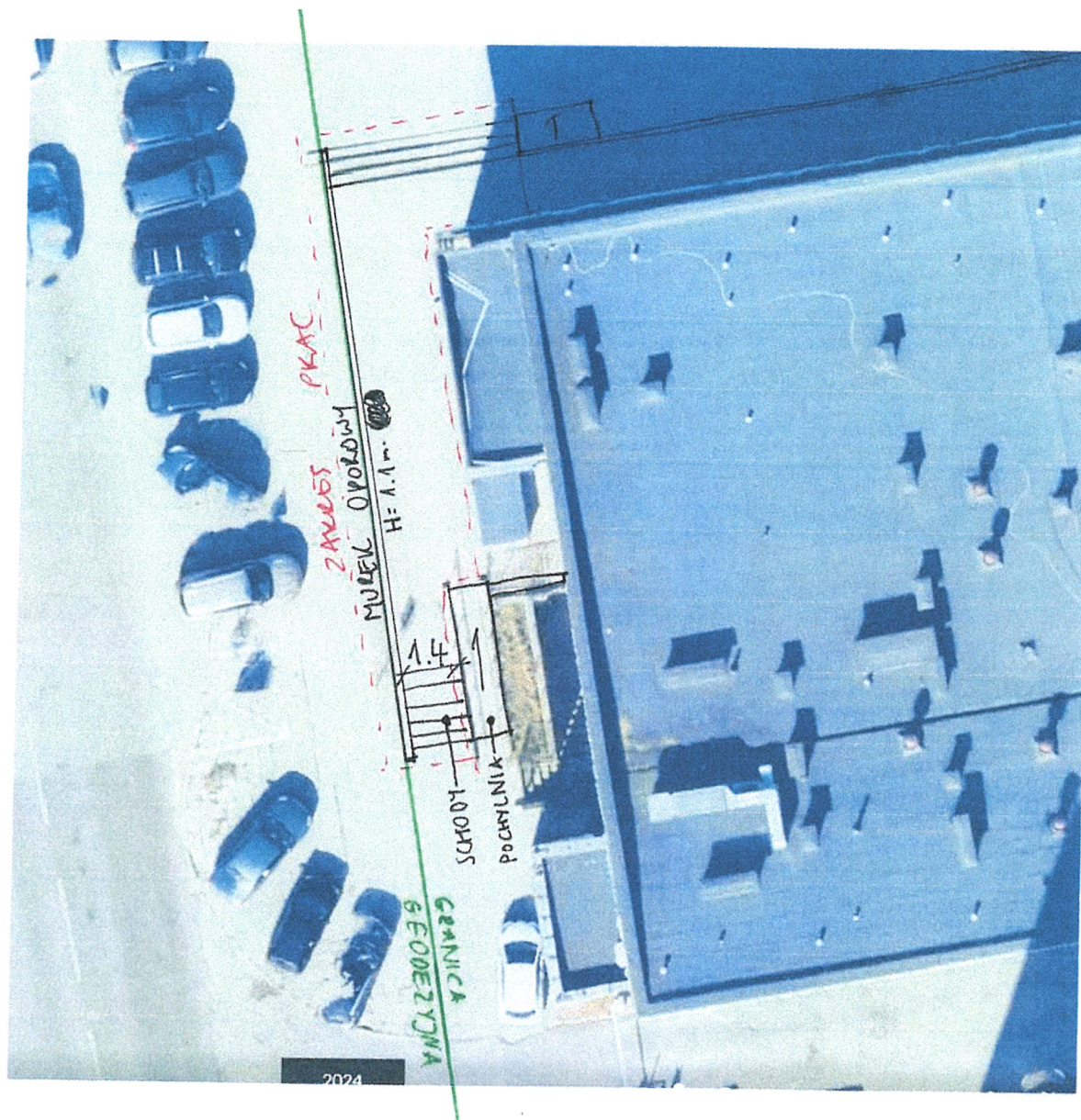
Widoczna na zdjęciach pochylnia dla niepełnosprawnych nie wchodzi w zakres prac.



Widoczna na zdjęciach pochylnia dla niepełnosprawnych nie wchodzi w zakres prac.



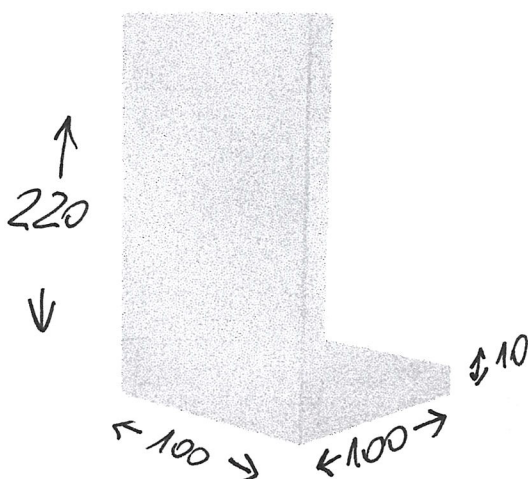
Poniżej przedstawiono stan projektowany:



Zakres prac obejmuje:

1. Dokonania wizji lokalnej.
2. Uzgodnienie terminu rozpoczęcia z Zamawiającym.
3. Ogrodzić teren budowy z właściwym oznakowaniem.
4. Przebudowa schodów i ciągu pieszego powinna odbywać się w możliwie krótkim terminie, ponieważ prace przebiegać będą w czynnym obiekcie handlowo – usługowym, aby nie utrudniać komunikacji klientom i najemcą lokali usługowych.
5. Przebudowa obejmuje:
 - a. Rozebranie schodów z kostki brukowej wraz z obrzeżami (podstopnicami). Z zadania wyłącza się dwie pochylnie dla niepełnosprawnych (zaznaczone na fotografiach).
 - b. Wykonanie nowych schodów żelbetowych terenowych zatartych na gładko.

- c. Wykonanie nowej ściany oporowej żelbetowej prefabrykowanej tworzącej jednocześnie barierkę o wysokości 1,1 m. Można zastosować ścianę oporową typu L lub typu T.
Zdjęcie poniżej.



- d. Wykonanie nowego ciągu komunikacyjnego z kostki prostokątnej betonowej gr. 8 cm łączącego schody ze stroną północną i południową.
- e. Kolor powyższych elementów: szary (naturalny beton).
- f. Wysokość poziomego końcowego ciągu komunikacyjnego i schodów żelbetowych wykonywanych w ramach zadania należy dostosować do istniejących poziomów ciągów w części wyłączanej z zadania oraz do wejść do lokali usługowych oraz do poziomego pochylni wyłączonych z zadania.
- g. Odprowadzenie wody ze schodów oraz z powierzchni ciągu komunikacyjnego należy uzyskać przez przełamanie w centralnej części traktu w kierunku południowym i północnym schodów – 2 do 3%.
6. Wymagania konstrukcyjne:
- Podbudowa pod mur oporowy:
 - Grunt rodzimy.
 - Warstwa odsączająca z piasku gr. 10 cm.
 - 2x warstwa chudego betonu gr. 10 cm.
 - Podbudowa pod schody i ciąg pieszy:
 - Grunt rodzimy.
 - Warstwa odsączająca z piasku gr. 20 cm.
 - Podbudowa zasadnicza gr. 20 cm kruszywa niezwiązanego
 - Warstwa chudego betonu gr. 10 cm.
 - Podbudowę stabilizować mechanicznie.
 - Beton konstrukcyjny o klasie C25/30.
 - Stal konstrukcyjna St0S.

- Schody posadzić na ławie fundamentowej żelbetowej.
- Ławę zbroić prętami podłużnymi 4 x fi 12 mm oraz strzemionami fi 6 mm w rozstawie co 25 cm.

Wysokość ławy 60 cm, szerokość ławy 40 cm.

- Dolną część schodów tzn. „płytę” gr. 12 cm zbroić prętami fi 12 mm co 12 cm wzdłuż, fi 6 mm co 20 cm w poprzek.
 - Szerokość schodów terenowych min. $s = 35$ cm.
 - Wysokość stopnia $h = 15-17$ cm.
 - W celu ustalenia ostatecznych parametrów wysokości i szerokości stopnia należy korzystać z poniższego wzoru:
 $2h + s = 0,6$ do $0,65$ m, gdzie h oznacza wysokość stopnia, s - jego szerokość.
 - Wbudować kostkę na ciągu pieszym, przesypać lekko piaskiem i zagęścić mechanicznie.
 - Przesypać kostkę piaskiem płukany o frakcji 0-2 mm i przemieścić do całkowitego zaspoinowania. Nadmiar piasku usunąć.
7. Pozostałe odpady pobudowlane i nadmiar ziemi należy wywieźć z terenu budowy.
 8. Wszelkie roboty zanikające i ulegające zakryciu należy zgłosić do odbioru częściowego przed wykonaniem kolejnego etapu prac.
 9. Użycia wszelkich materiałów budowlanych posiadających atesty zezwalające na stosowanie w budownictwie zgodne z obowiązującymi normami.
 10. Z uwagi na lokal usługowy znajdujący się w piwnicach
 11. Prace należy prowadzić etapami, aby zapewnić dostęp do lokalu najemcy.
 12. Z uwagi na sąsiedztwo z terenem miejski prace należy prowadzić pod nadzorem geodety.
 13. Z uwagi na sąsiedztwo z terenem miejskim oraz chodnikiem a także dojazdem do budowy należy rozważyć konieczność uzyskania od Miasta Łódź pozwolenia na częściowe zajęcie terenu.

Uwagi:

- Do wykonania robót mogą być użyte tylko materiały i wyroby w I gatunku posiadające atesty, certyfikaty i aprobaty techniczne dopuszczające dany produkt do stosowania w budownictwie. Wykonawca zobowiązany jest przedłożyć ww. dokumenty na każde żądanie przedstawiciela Zamawiającego. Jednakże do zgłoszenia o zakończeniu robót należy przedstawić atesty, aprobaty, certyfikaty na wbudowane i zastosowane materiały. W przypadku braku ww. dokumentów nie będzie możliwy odbiór prac i ich rozliczenie.
- Sprzęt powinien posiadać ustalone parametry techniczne i powinien być stosowany zgodnie z jego przeznaczeniem i wymaganiami producenta. Sprzęt można uruchamiać dopiero po

uprzednim zbadaniu jego stanu technicznego i działania. Sprzęt należy zabezpieczyć przed możliwością uruchomienia przez osoby niepowołane.

- Wyżej wymienione prace wykonywać w odpowiednich warunkach atmosferycznych.
- Zamawiający ustala wewnętrzne dzienniki budowy, w których dokonywane będą wpisy dotyczące przebiegu robót. Ze strony Zamawiającego wpisów będzie dokonywać Inspektor Nadzoru Inwestorskiego, a ze strony wykonawcy Kierownik Robót.

INSPEKTOR NADZORU ROBÓT BUDOWLANÝCH
Spółdzielni Mieszkaniowej „ZARZEW”

mgr inż. Paweł Frycie
upr. bud. LOD/1719/OWOK/11

OŚWIADCZENIE

Niniejszym oświadczam, że dokonałem wizji w terenie, sprawdziłem stan faktyczny i stwierdzam, że ilość prac ujętych w opisie jest zgodna z dokonanymi pomiarami oraz nie wnoszę żadnych zastrzeżeń do ich sposobu opisanie i wykonania.

Jednocześnie informuję, że zdobyłem wszelkie niezbędne informacje do przygotowania oferty.

W ofercie zawarłem wszystkie prace niezbędne do wykonania całości robót - bez wykonywania prac dodatkowych.

Łódź, dnia

WYKONAWCA

Załącznik Nr 4

Oświadczenie dotyczące wyrażenia zgody na powiadamianie drogą elektroniczną o wynikach przetargu

Ogłoszenie o wynikach przetargu, z którymi może zapoznać się oferent umieszczane będzie na tablicy ogłoszeń w siedzibie Zamawiającego oraz na stronie internetowej.

W przypadku wyrażenia zgody i podania adresu e-mail, wiadomość o wynikach przetargu zostanie dodatkowo przekazywana drogą elektroniczną za potwierdzeniem otrzymania tej wiadomości przez Oferenta . W tym celu wypełnić należy poniższe pole :

.....@zarzew.lodz.pl prosi o wysłanie potwierdzenia przeczytania wiadomości „Informacja o wynikach przetargu z dnia”

Czy chcesz wysłać potwierdzenie?

TAK*

NIE*

* niepotrzebne skreślić

Brak potwierdzenia rodzi skutki prawne wynikające z *Regulaminu trybu postępowania przy zlecaniu wykonania robót budowlanych, konserwacyjnych, usług eksploatacyjnych i prac projektowych w Spółdzielni Mieszkaniowej „Zarzew” w Łodzi.*

ADRES E-MAIL OFERENTA :

.....
data

.....
podpis Oferenta

Oświadczenie dotyczące nr firmowego rachunku rozliczeniowego

Oświadczam, że niżej wymieniony nr firmowego rachunku rozliczeniowego (wskazany w fakturze) jest taki sam jak w rejestrze podatników (biała lista):

.....
Nr rachunku widniejącego w rejestrze białej listy

został zgłoszony do właściwego urzędu skarbowego oraz został umieszczony w wykazie, o którym mowa w art.96b ust. 1 ustawy z dnia 11 marca 2004r. o podatku od towarów i usług prowadzonym przez Szefa Krajowej Administracji Skarbowej (Dz. U. z 2018 r. poz. 2174, z późn. zm. dalej: Wykaz) – zwanym dalej rozliczeniowym rachunkiem bankowym. Wykonawca zobowiązuje się powiadomić w ciągu 3 dni roboczych Zamawiającego o wszelkich zmianach rachunku, o których mowa wyżej, w szczególności o wykreśleniu jego rozliczeniowego rachunku bankowego z Wykazu lub utraty charakteru czynnego podatnika VAT.

.....
data

.....
podpis Oferenta

Załącznik nr 1 do Regulaminu trybu postępowania przy zlecaniu robót budowlanych

Łódź, dnia

OŚWIADCZENIE

O WYRAŻENIU ZGODY NA PRZETWARZANIE DANYCH OSOBOWYCH

W związku z wymaganiami ustawy z dnia 10 maja 2018 r. o ochronie danych osobowych (Dz.U. 2018 poz. 1000) i zawarciem umowy porozumienia nr/.....

pomiędzy:

Spółdzielni Mieszkaniowej „ZARZEW”
ul. Morcinka 1, 93-217 Łódź

a

wyrażamy zgodę na przetwarzanie danych osobowych zgromadzonych w zbiorach dokumentacji Spółdzielni Mieszkaniowej „ZARZEW”, ul. Gustawa Morcinka 1, 93217 Łódź i systemach informatycznych.

Oświadczamy iż przyjmujemy do wiadomości, że:

- 1) administratorem głównym tak zebranych danych osobowych jest Spółdzielnia Mieszkaniowa „ZARZEW”, ul. Gustawa Morcinka 1, 93-217 Łódź;
- 2) dane osobowe będą przetwarzane wyłącznie w celu świadczenia i realizacji usług wskazanych w porozumieniu/umowie i wyszczególnionych przez administratora;
- 3) dane osobowe stanowią zbiór danych poufnych i nie mogą podlegać ujawnianiu innym podmiotom nie związanym umową.

.....

.....

(czytelny podpis)

zawarta w Łodzi w dniu pomiędzy Spółdzielnią Mieszkaniową „Zarzew” w Łodzi, 93-217 Łódź, ul. Gustawa Morcinka 1, KRS 0000199631, NIP NR 724-000-37-40, REGON NR 000841202,

reprezentowaną przez:

1. -

2. -

zwaną dalej „Zamawiającym”,

a:

.....

NIP REGON EMAIL:

zwaną dalej „Wykonawcą”, zwanymi dalej „Stronami”.

§ 1.

1. Zamawiający zleca, a Wykonawca przyjmuje do wykonania roboty budowlane polegające na wykonaniu:

.....

.....

2. Termin rozpoczęcia robót strony ustalają na, zaś termin zakończenia na

3. Przedmiot umowy został podany w szczegółowym zakresie robót, stanowiącym załącznik Nr do umowy.

4. SIWZ i oferta Wykonawcy stanowią integralną część umowy.

§ 2.

1. Zamawiający przekaze protokółarnie Wykonawcy teren budowy w terminie do dnia rozpoczęcia robót.

2. Wykonawca oświadcza, że po zakończeniu robót dokona uprzątnięcia z terenu budowy wszystkich odpadów, które powstały w związku w wykonywaniem robót.

3. Wykonawca oświadcza, że jest wytwórcą odpadów powstałych w czasie wykonywania robót oraz, że jest zarejestrowany w Bazie Danych Odpadowych (BDO) zgodnie z ustawą O odpadach.

§ 3.

Zamawiający zapewni Wykonawcy dostęp do źródła poboru energii elektrycznej i wody na koszt Wykonawcy oraz w miarę możliwości wskaże miejsce użytkowania zaplecza spełniającego warunki higieniczno-sanitarne. Wykonawca zapłaci Zamawiającemu wartość zużytej energii elektrycznej i wody na podstawie wskazań podliczników wody i energii elektrycznej. Użytkowanie zaplecza będzie bezpłatne.

§ 4.

Przedstawicielem Zamawiającego w odniesieniu do robót objętych umową jest Inspektor Nadzoru tel.: Jest on upoważniony do odbioru robót w imieniu Zamawiającego, zaś Wykonawcę reprezentuje tel.

§ 5.

1. Wykonawca w dniu zawarcia umowy posiada polisę ubezpieczeniową z tytułu odpowiedzialności cywilnej, stanowiącą zał. Nr 2 do umowy, obejmującą pełny okres trwania umowy, pełny zakres robót będących przedmiotem umowy i z sumą ubezpieczenia min. zł.
2. Jeżeli rzeczywisty czas trwania umowy ulegnie przedłużeniu, Wykonawca zobowiązany jest zapewnić trwałość i ciągłość ochrony ubezpieczeniowej, o której mowa w ust. 1 i przedstawić Zamawiającemu, bez odrębnego wezwania polisę ubezpieczenia, najpóźniej na 5 dni przed upływem terminu obowiązywania dotychczasowej polisy. Naruszenie w/w obowiązku uprawnia Zamawiającego do zawarcia polisy ubezpieczenia, której koszt pomniejszyła będzie wysokość należnego Wykonawcy wynagrodzenia.
3. Ubezpieczeniu podlegają w szczególności – odpowiedzialność cywilna za szkody wyrządzone przy wykonywaniu prac, wynikających z umowy oraz następstwa nieszczęśliwych wypadków dotyczących pracowników i osób trzecich, a powstałych w związku z prowadzonymi pracami.

§ 6.

W oparciu o szczegółowy zakres robót stanowiący załącznik Nr do umowy, za wykonanie przedmiotu umowy wraz z materiałami Zamawiający zapłaci Wykonawcy wynagrodzenie ryczałtowe, które wyraża się kwotą brutto zł (słownie:).

§ 7.

1. Wykonawca wykona przedmiot umowy z materiałów własnych.
2. Wykonawca oświadcza, że materiały używane do wykonania przedmiotu umowy będą dopuszczone do obrotu i stosowania w budownictwie zgodnie z art. 10 ustawy Prawo Budowlane.

3. Wykonawca zobowiązany jest przekazać Zamawiającemu w stosunku do wszystkich materiałów deklaracje zgodności z Polską Normą lub aprobatę techniczną. Materiały muszą uzyskać pisemną akceptację Inspektora Nadzoru przed wbudowaniem. Deklaracje zgodności i aprobaty techniczne na zastosowane materiały zostaną dołączone do protokołu końcowego z oświadczeniem Wykonawcy o ich zastosowaniu przy realizacji przedmiotu zamówienia na podstawie niniejszej umowy.
4. W przypadku zaistnienia konieczności wykonania robót dodatkowych, sporządza się protokół konieczności, w którym zawiera się zakres rzeczowy, wynagrodzenie oraz termin wykonania robót.

§ 8.

1. Wykonawca oświadcza i gwarantuje, że przed podpisaniem umowy szczegółowo zapoznał się i zbadał teren robót oraz jego otoczenie – w tym na podstawie udostępnionej mu dokumentacji, jak i bezpośredniej inspekcji terenu; uzyskał wystarczające dane i informacje jakie mogą mieć wpływ na wykonanie umowy i ryzyka z tym związane oraz, że zostały one uwzględnione w wynagrodzeniu Wykonawcy.
2. Wykonawca zobowiązuje się wykonać przedmiot umowy własnym staraniem i z materiałów własnych zgodnie z wymogami Zamawiającego, zasadami wiedzy technicznej oraz obowiązującymi przepisami.
3. Wykonawca oświadcza, że określony w § 1 ust. 1 umowy zakres robót wykona osobiście i nie będzie korzystał z podwykonawców.
4. W uzasadnionym przypadku Zamawiający dopuszcza możliwość wykonania prac przez Podwykonawcę. Warunkiem rozpoczęcia prac przez Podwykonawcę jest uzyskanie pisemnej zgody Zamawiającego i przedłożenie Zamawiającemu przez Wykonawcę umowy zawartej pomiędzy Wykonawcą i Podwykonawcą, obejmującej roboty wskazane w umowie pomiędzy Zamawiającym a Wykonawcą.
5. Wykonawca ponosi pełną odpowiedzialność za przestrzeganie przepisów BHP, ochronę przeciwpożarową i za wszelkie szkody powstałe w trakcie wykonywania robót.
6. Wykonawca ma obowiązek zabezpieczenia przed zniszczeniem istniejących instalacji oraz urządzeń, będących na terenie robót.
7. Wykonawca oświadcza, że zapoznał się z aktualną infrastrukturą podziemną na terenie prowadzonych robót i odpowiada za jej zniszczenie zarówno przed Zamawiającym, jak i przed osobami trzecimi.

§ 9.

1. Wykonawca zapłaci Zamawiającemu następujące kary umowne:
 - a) za opóźnienie w wykonaniu przedmiotu umowy w wysokości 0,1% wynagrodzenia brutto ustalonego w § 6 umowy za każdy dzień opóźnienia (bez wykazywania szkody), lecz nie więcej niż 20% wartości umowy brutto,
 - b) za opóźnienie w usunięciu wad stwierdzonych przy odbiorze robót lub ujawnionych w okresie gwarancji w wysokości 0,1% wynagrodzenia brutto ustalonego w § 6 umowy za każdy dzień opóźnienia, liczony od upływu terminu wyznaczonego na usunięcie wad (bez wykazywania szkody), lecz nie więcej niż 20% wartości brutto umowy,
 - c) z tytułu odstąpienia od umowy z przyczyn niezależnych od Zamawiającego w wysokości 5% wynagrodzenia brutto ustalonego w § 6 umowy.
2. Zamawiający może odstąpić od naliczania kar, o których mowa w § 9 ust. 1 pkt a) i b) umowy w przypadku, gdy opóźnienie nastąpiło z przyczyn niezależnych od Wykonawcy.
3. Zamawiający jest uprawniony do dochodzenia odszkodowania uzupełniającego na zasadach ogólnych w razie gdyby wysokość poniesionej szkody przewyższała wysokość zastrzeżonych kar umownych.
4. Zamawiający ma prawo odstąpić od umowy w przypadku:
 - a) ogłoszenia upadłości Wykonawcy,
 - b) przerwania przez Wykonawcę lub odstąpienia Wykonawcy od realizacji prac, a przerwa trwa dłużej niż 7 dni i pomimo pisemnego wezwania przez Zamawiającego, Wykonawca nie wznawia robót w terminie 3 dni od daty odbioru wezwania.
 - c) braku rozpoczęcia przez Wykonawcę zleconych robót w umownym terminie.
5. Oświadczenie o odstąpieniu od umowy Zamawiający składa w terminie 30 od dnia zaistnienia przyczyny odstąpienia i wymaga formy pisemnej.
6. W przypadku odstąpienia od umowy, Wykonawca zobowiązany jest do:
 - a) sporządzenia inwentaryzacji robót w toku przy udziale Inspektora Nadzoru (ze strony Zamawiającego),
 - b) sporządzenia rozliczenia finansowego wykonanych robót,
 - c) uporządkowania terenu budowy i przekazania go protokolarnie Zamawiającemu.
7. W przypadku odmowy Wykonawcy wykonania czynności, o których mowa w ust. 6, czynności te wykona Zamawiający, obciążając kosztami Wykonawcę.

§10.

1. Przed przystąpieniem do odbioru robót Wykonawca zobowiązany jest do dostarczenia Zamawiającemu dokumentacji powykonawczej.
2. Rozliczenie wynagrodzenia Wykonawcy za przedmiot umowy nastąpi fakturą końcową po zakończeniu robót i protokółarnym odbiorze robót bez wad przez Zamawiającego.
3. Wykonawca wystawi fakturę VAT w Krajowym Systemie e-Faktur (KSeF).
4. Wykonawca zobowiązany jest niezwłocznie po wystawieniu faktury VAT przesłać drogą mailową na adres biuro@zarzew.lodz.pl protokół odbioru końcowego bez wad.
5. Zamawiający zobowiązuje się do zapłaty wynagrodzenia za wykonanie przedmiotu umowy w terminie 14 dni od daty doręczenia mu prawidłowo wystawionej faktury VAT w Krajowym Systemie e-Faktur (KSeF) na rachunek bankowy Wykonawcy ujawniony na białej liście podatników VAT.
6. Warunkiem zapłaty wynagrodzenia jest spełnienie wymogu z ust. 4.

§ 11.

1. Wykonawca udziela miesięcznej gwarancji na wykonane roboty, liczonej od daty podpisania protokołu odbioru końcowego bez wad. Niniejsza umowa stanowi jednocześnie dokument gwarancji.
2. Strony ustalają następujący tryb usuwania wad, ujawnionych w okresie gwarancji:
 - a) w okresie objętym gwarancją, Wykonawca zobowiązany jest do niezwłocznego usuwania na swój koszt i we własnym zakresie stwierdzonych wad, w terminach wyznaczonych przez Zamawiającego, nie dłuższych niż 7 dni od dnia zgłoszenia; usunięcie wad zostanie każdorazowo stwierdzone protokołem sporządzonym przez Strony,
 - b) po bezskutecznym upływie terminu określonego zgodnie z pkt. a) powyżej Zamawiający będzie uprawniony do powierzenia usunięcia wad podmiotowi trzeciemu na koszt i niebezpieczeństwo Wykonawcy (wykonanie zastępcze); niezależnie od realizacji powyższych uprawnień, Zamawiający zachowuje wszelkie prawa wynikające z gwarancji,
 - c) Wykonawca w okresie udzielonej gwarancji nie może odmówić usunięcia wad bez względu na charakter wad i wysokość kosztów z tym związanych.

§ 12.

3. Z tytułu ewentualnego pokrycia roszczeń z tytułu niewykonania lub nienależytego wykonania umowy oraz gwarancji jakości i rękojmi za wady Zamawiający potrąca z faktury wykonawcy kwotę w wysokości 3% wartości brutto wykonanych robót. Od kwoty zatrzymanej Wykonawcy nie przysługują odsetki.
4. Zabezpieczenie złożone w formie kaucji gwarancyjnej pozostawione zostanie jako zabezpieczenie roszczeń Zamawiającego z tytułu gwarancji jakości i rękojmi za wady będzie zwrócone na pisemny wniosek Wykonawcy po upływie okresu gwarancji jakości i rękojmi za wady, dokonaniu przeglądu gwarancyjnego oraz potwierdzeniu przez Zamawiającego, iż Wykonawca usunął wady i usterki robót budowlanych, zgłoszone w trakcie wyżej wymienionego okresu i przeglądu.
5. Zamawiający jest uprawniony do zaspokojenia i potrącenia z zabezpieczenia, o którym mowa powyżej, swoich roszczeń z tytułu nienależytego wykonania umowy przez Wykonawcę oraz z tytułu udzielonej przez Wykonawcę gwarancji jakości i rękojmi za wady, w tym zwłaszcza roszczeń o zapłatę kar umownych, zwrotu kosztów zastępczego wykonania robót budowlanych lub usunięcia wad, zwrotu kosztów związanych z bezpośrednią zapłatą na rzecz dalszych podwykonawców.
6. Przed upływem okresu gwarancji Zamawiający powoła komisję w celu dokonania odbioru gwarancyjnego. Komisja składać się będzie z Inspektora Nadzoru i osób uprawnionych ze strony Zamawiającego oraz przedstawiciela Wykonawcy. Komisja dokona przeglądu wykonanych robót i ich stanu oraz sporządzi protokół gwarancyjny. Protokół ten winien zawierać zapis o dobrym stanie wykonanych robót lub o koniecznych do wykonania napraw gwarancyjnych objętych umową.

§ 13.

1. Spory powstałe na tle wykonania niniejszej umowy rozstrzygane będą przez Sąd właściwy dla siedziby Zamawiającego.
2. W sprawach nieuregulowanych niniejszą umową mają zastosowanie odpowiednie przepisy Prawa Budowlanego i Kodeksu Cywilnego.

§ 14.

Zamawiający i Wykonawca oświadczają, że w trakcie wykonywania umowy i po jej zakończeniu będą przestrzegali ustawy z dnia 10 maja 2018 r. O ochronie danych osobowych (tekst pierwotny: Dz. U. z 2018 r., poz. 1000) i Rozporządzenia Parlamentu Europejskiego i Rady UE 2016/679 z dnia 27 kwietnia 2016 r. w sprawie ochrony osób fizycznych w związku z przetwarzaniem danych osobowych i w sprawie swobodnego przepływu takich danych oraz uchylenia dyrektywy 95/46/WE (ogólne rozporządzenie o ochronie danych) (zwanym RODO).

§ 15.

Zamawiający informuje, a Wykonawca przyjmuje do wiadomości, że w SM „Zarzew” od dnia 06.11.2024 r. obowiązuje „Regulamin zgłoszeń wewnętrznych”, określający procedurę zgłaszania naruszeń prawa i podejmowania działań następnych w SM „Zarzew”. Dokument jest do wglądu w siedzibie Zarządu Spółdzielni.

§ 16.

Wykonawca, bez uprzedniej pisemnej zgody Zamawiającego, nie może przenieść, ani obciążyć praw lub obowiązków wynikających z niniejszej umowy, w tym dokonać przelewu przysługujących jemu wierzytelności na rzecz osoby trzeciej, pod rygorem nieważności.

§ 17.

Zmiana postanowień zawartej umowy może nastąpić za zgodą obu stron, wyrażoną na piśmie w formie aneksu pod rygorem nieważności takiej zmiany.

§ 18.

Strony zastrzegają, iż nie wyrażają zgody na udostępnienie niniejszej umowy osobom trzecim bez ich uprzedniego zezwolenia, wyrażonego tylko w formie pisemnej.

§ 19.

Umowę sporządzono w trzech jednobrzmiących egzemplarzach, z czego dwa egzemplarze otrzymuje Zamawiający, a jeden Wykonawca.

Załączniki do umowy:

1. Nr - szczegółowy zakres robót,
2. Nr 2 – polisa ubezpieczeniowa Wykonawcy.

.....
ZAMAWIAJĄCY

.....
WYKONAWCA