



Wojewódzki Szpital Specjalistyczny
im. J. Gromkowskiego we Wrocławiu

Wrocław 29.04.2026 r.

PROGRAM FUNKCJONALNO-UŻYTKOWY

(opracowany zgodnie z Rozporządzeniem Ministra Rozwoju i Technologii z dnia 20 grudnia 2021 r. w sprawie szczegółowego zakresu i formy dokumentacji projektowej, specyfikacji technicznych wykonania i odbioru robót budowlanych oraz programu funkcjonalno-użytkowego Dz.U. 2021 poz. 2454 z późn. zm.)

Nazwa zadania do wykonania w formule „zaprojektuj i wybuduj” pn.:

„Modernizacji Oddziału nr VI - Chorób Wewnętrznych, Reumatologii i Geriatrii na 1 piętrze w budynku A, znajdującego się w Wojewódzkim Szpitalu Specjalistycznym im. J. Gromkowskiego we Wrocławiu”

Lokalizacja obiektu: ul. Koszarowa 5, 51-149 Wrocław dz. nr 6/50, AM-16; obręb Karłowice

Zamawiający: Wojewódzki Szpital Specjalistyczny im. J. Gromkowskiego

KOD I NAZWA WG WSPÓLNEGO SŁOWNIKA ZAMÓWIEŃ (CPV):

główny przedmiot:

kod CPV: 45.00.00.00-7 - nazwa: Roboty budowlane

kod CPV: 71000000-8 - Usługi architektoniczne, budowlane, inżynieryjne i kontrolne

kod CPV: 71320000-7 Usługi inżynieryjne w zakresie projektowania

dodatkowe kody CPV:

45215140-0	Roboty budowlane w zakresie obiektów szpitalnych
45111300-1	Roboty rozbiórkowe
45111220-6	Roboty w zakresie usuwania gruzu
45223210-1	Roboty konstrukcyjne z wykorzystaniem stali
45420000-7	Roboty w zakresie zakładania stolarki budowlanej oraz roboty ciesielskie
45421000-4	Instalowanie stolarki budowlanej
45421100-5	Instalowanie drzwi i okien i podobnych elementów
45430000-0	Pokrywanie podłóg i ścian
45432100-5	Kładzenie i wykładanie podłóg
45432130-4	Pokrywanie podłóg
45432110-8	Kładzenie podłóg
45432111-5	Kładzenie wykładzin elastycznych
45262321-7	Wyrównywanie podłóg

45400000-1	Roboty wykończeniowe w zakresie obiektów budowlanych
45442100-8	Roboty malarskie
45324000-4	Tynkowanie
45432000-4	Kładzenie i wykładanie podłóg, ścian i tapetowanie ścian
45450000-6	Roboty wykończeniowe w zakresie obiektów budowlanych
45450000-6	Roboty wykończeniowe w zakresie obiektów budowlanych
45315700-5	Instalowanie stacji rozdzielczych
45311200-2	Roboty w zakresie instalacji elektrycznych
45315100-9	Instalacyjne roboty elektrotechniczne
31216100-4	Piorunochrony
45317000-2	Inne instalacje elektryczne
45311100-1	Roboty w zakresie okablowania elektrycznego
45312100-8	Instalacja systemu sygnalizacji pożaru i oddymiania
45312000-7	Instalacja systemu interkomowego
45312200-9	Instalacja systemu kontroli dostępu
35121700-5	Instalacja systemu przywoławczego
45314300-4	Instalowanie infrastruktury okablowania
45314320-0	Instalacja okablowania komputerowego
45314310-7	Układanie kabli
32240000-7	Instalacja systemu telewizji dozorowej CCTV
32260000-3	Urządzenia do przesyłu danych
32420000-3	Urządzenia sieciowe
32421000-0	Okablowanie sieciowe
32422000-7	Elementy składowe sieci
32423000-4	Gniazda sieciowe
32424000-1	Infrastruktura sieciowa
32428000-9	Modernizacja sieci
32429000-6	Sprzęt sieci telefonicznej
32510000-1	Bezprzewodowy system telekomunikacyjny
32520000-4	Sprzęt i kable telekomunikacyjne
32521000-1	Kable telekomunikacyjne
32522000-8	Sprzęt telekomunikacyjny
32523000-5	Urządzenia telekomunikacyjne
45300000-0	Roboty instalacyjne w budynkach
45331000-6	Instalowanie urządzeń grzewczych, wentylacyjnych i klimatyzacyjnych
45331100-7	Instalowanie centralnego ogrzewania
45300000-0	Roboty instalacyjne w budynkach
45330000-9	Roboty instalacyjne wodno-kanalizacyjne i sanitarne
45332000-3	Roboty instalacyjne wodne i kanalizacyjne
45332200-5	Roboty instalacyjne hydrauliczne
45332300-6	Roboty instalacyjne kanalizacyjne
45332400-7	Roboty instalacyjne w zakresie urządzeń sanitarnych
45333000-0	Roboty instalacyjne gazowe
33157800-3	Urządzenia do podawania tlenu
33157000-5	Urządzenia do terapii gazowej i oddechowej



Wojewódzki Szpital Specjalistyczny

im. J. Gromkowskiego we Wrocławiu

24111500-0 Gazy medyczne
33190000-8 Różne urządzenia i produkty medyczne

Autor opracowania: Jadwiga Derencz Inspektor ds. Inwestycyjnych

SPIS TREŚCI ZAWARTOŚCI PROGRAMU FUNKCJONALNO- UŻYTKOWEGO

1.	CZĘŚĆ OPISOWA	5
1.1	OPIS OGÓLNY PRZEDMIOTU ZAMÓWIENIA	5
1.2	CHARAKTERYSTYCZNE PARAMETRY OKREŚLAJĄCE WIELKOŚĆ OBIEKTU	6
1.3	ZAKRES I CEL PRZEDMIOTU ZADANIA.....	8
1.3.1	Celem zadania jest:.....	8
1.3.2	Zakres prac projektowych:	8
1.3.3	Forma i zawartość Dokumentacji projektowej	9
1.4	AKTUALNE UWARUNKOWANIA WYKONANIA PRZEDMIOTU ZAMÓWIENIA.....	15
1.5	OGÓLNE WŁAŚCIWOŚCI FUNKCJONALNO- UŻYTKOWE	16
2.	WYMAGANIA ZAMAWIAJĄCEGO W STOSUNKU DO PRZEDMIOTU ZAMÓWIENIA	16
2.1	TERMIN REALIZACJI	16
2.2	TERMIN UDZIELONEJ GWARANCJI	16
2.3	WIZJA LOKALNA.....	16
2.4	WYMAGANIA ORAZ WYTYCZNE ZAMAWIAJĄCEGO W ZAKRESIE PRAC PROJEKTOWYCH	17
2.5	WYMAGANIA ZAMAWIAJĄCEGO DOTYCZĄCE REALIZACJI PRZEDMIOTU ZAMÓWIENIA W ZAKRESIE WYKONANIA ROBÓT BUDOWLANYCH	21
2.6	WYMAGANIA DOTYCZĄCE PRZYGOTOWANIA TERENU BUDOWY.....	22
2.7	WYMAGANIA DOTYCZĄCE ARCHITEKTURY	23
2.8	WYMAGANIA DOTYCZĄCE KONSTRUKCJI	23
2.9	WYMAGANIA WYKOŃCZENIA I ROZWIĄZAŃ MATERIAŁOWYCH.....	24
3.	WARUNKI WYKONANIA I ODBIORU ROBÓT BUDOWLANYCH	24
3.1	WARUNKI WYKONANIA I ODBIORU ROBÓT BUDOWLANYCH	24
3.1.1	Wytyczne ogólne	24
3.1.2	Wyszczególnienie i opis prac towarzyszących i robót tymczasowych	25
3.1.3	Przekazanie terenu budowy	26
3.1.4	Zabezpieczenie interesów osób trzecich	27

3.1.5	Ochrona środowiska	27
3.1.6	Warunki bezpieczeństwa pracy	28
3.1.7	Ochrona przeciwpożarowa	28
3.1.8	Warunki dotyczące organizacji ruchu	28
3.1.9	Ogrodzenie	29
3.1.10	Wykopaliska	29
3.1.11	Niewypały, niewybuchy	29
3.1.12	Nadzór środowiskowy	29
3.2	WYMAGANIA DOTYCZĄCE WŁAŚCIWOŚCI WYROBÓW BUDOWLANYCH ORAZ NIEZBĘDNE WYMAGANIA ZWIĄZANE Z ICH PRZECHOWYWANIEM, TRANSPORTEM, WARUNKAMI DOSTAWY, SKŁADOWANIEM I KONTROLĄ JAKOŚCI	29
3.2.1	Źródła uzyskiwania materiałów i urządzeń	29
3.2.2	Kontrola materiałów i urządzeń	30
3.2.3	Atesty materiałów i urządzeń	30
3.2.4	Materiały nie odpowiadające wymaganiom umowy	31
3.2.5	Przechowywanie materiałów	31
3.2.6	Właściwości wyrobów i materiałów budowlanych	31
3.3	WYMAGANIA DOTYCZĄCE ŚRODKÓW TRANSPORTU	32
3.4	WYMAGANIA DOTYCZĄCE REALIZACJI I ORGANIZACJI ROBÓT BUDOWLANYCH	33
3.4.1	Przekazanie Placu Budowy	33
3.4.2	Projekt Organizacji Terenu Budowy	33
3.4.3	Oznakowanie Placu Budowy	33
3.4.4	Nadzór oraz dokumentowanie prac budowlanych	34
3.4.5	Dostęp do placu budowy	34
3.4.6	Utrzymanie ładu oraz bezpieczeństwa na terenie budowy	34
3.4.7	Wykonywanie prac	34
3.5	OPIS DZIAŁAŃ ZWIĄZANYCH Z KONTROLĄ, BADANIAM I ODBIOREM WYROBÓW I ROBÓT BUDOWLANYCH	35
3.5.1	Odbiór robót zanikających i ulegających zakryciu	35
3.5.2	Odbiór końcowy całości przedmiotu umowy	35
3.5.3	Odbiór pogwarancyjny	36
3.6	OPIS SPOSOBU ROZLICZANIA PRZEDMIOTU UMOWY	36
3.7	OPIS SPOSOBU ROZLICZENIA ROBÓT TYMCZASOWYCH I PRAC TOWARZYSZĄCYCH	36
3.8	PRACE TOWARZYSZĄCE	36

4. CZĘŚĆ INFORMACYJNA	37
4.1 DOKUMENTY POTWIERDZAJĄCE ZGODNOŚĆ ZAMIERZENIA BUDOWLANEGO Z WYMAGANAMI WYNIKAJĄCYMI Z ODRĘBNYCH PRZEPISÓW	37
4.2 OŚWIADCZENIE ZAMAWIAJĄCEGO STWIERDZAJĄCE JEGO PRAWO DO DYSPONOWANIA NIERUCHOMOŚCIĄ NA CELE BUDOWLANE	37
4.3 DODATKOWE WYTYCZNE INWESTORSKIE, I UWARUNKOWANIA I INFORMACJE ZWIĄZANE Z BUDOWĄ I JEJ PRZEPROWADZENIEM	37
4.4 PRZEPISY PRAWNE I NORMY ZWIĄZANE Z PROJEKTOWANIEM I WYKONANIEM ZAMIERZENIA BUDOWLANEGO	41
4.5 INNE POSIADANE INFORMACJE I DOKUMENTY NIEZBĘDNE DO ZAPROJEKTOWANIA ROBÓT BUDOWLANYCH	43
4.5.1 Kopia mapy zasadniczej	43
4.5.2 Wyniki badań gruntowo – wodnych na terenie budowy dla potrzeb posadowienia obiektów	43
4.5.3 Zalecenia konserwatorów zabytków	43
4.5.4 Inwentaryzacja zieleni	43
4.5.5 Dane dotyczące zanieczyszczeń atmosfery do analizy powietrza oraz posiadane raporty, opinie lub ekspertyzy z zakresu ochrony środowiska	43
4.5.6 Pomiary ruchu drogowego, hałasu i innych uciążliwości	43
4.5.7 Inwentaryzacja posiadanej dokumentacji obiektów budowlanych, a także wskazania zamawiającego dotyczące zachowania urządzeń	43
4.5.8 Porozumienia, zgody lub pozwolenia oraz warunki techniczne i realizacyjne związane z przyłączeniem obiektu do istniejących sieci	44
5. ZAŁĄCZNIKI	44

1. CZĘŚĆ OPISOWA

1.1 OPIS OGÓLNY PRZEDMIOTU ZAMÓWIENIA

Celem niniejszego opracowania jest przedstawienie niezbędnych informacji do opracowania Koncepcji wielobranżowej oraz Dokumentacji projektowej wykonawczej wszystkich wymaganych branż oraz wykonanie na jej podstawie modernizacji Oddziału nr VI - Wewnętrzny, Reumatologii i Geriatrii na 1 piętrze w budynku A, znajdującego się w Wojewódzkim Szpitalu Specjalistycznym im. J. Gromkowskiego we Wrocławiu”.

1.2 CHARAKTERYSTYCZNE PARAMETRY OKREŚLAJĄCE WIELKOŚĆ OBIEKTU

Budynek A znajduje się na działce nr 6/50 AM-16, ob. Karłowice, który zlokalizowany jest w obrębie „Historycznego układu urbanistycznego osiedla Karłowice we Wrocławiu”, ujętego w gminnej ewidencji zabytków, przyjętej zarządzeniem Prezydenta Wrocławia nr 12549/14 z dnia 24.11.2014r. oraz wchodzi w skład „Zespołu dawnych budynków koszarowych 6 Pułku Artylerii Konnej” również ujętego w ww. ewidencji. Budynek A jest zaklasyfikowany w Kategorii XI - budynek służby zdrowia (szpital).

Budynek „A” jest budynkiem pięciokondygnacyjnym (4 kondygnacje nadziemne, 1 podziemna). Budynek wykonany w technologii tradycyjnej. Budynek posiada stropy gęstożebrowe typu „Teriva”. Konstrukcja ścian części parterowej i kondygnacyjnej murowana z cegły pełnej o grubości 25 cm. Ściany zewnętrzne ocieplone są wełną mineralną na podkonstrukcji. Ściany działowe kondygnacji nadziemnych zastosowano ściany lekkie ścianki z płyt gipsowo-kartonowych. W budynku znajdują się trzy żelbetowe, wylewane klatki schodowe (jedna centralna, dwie boczne), szyb windowy murowany z cegły pełnej oraz kanały wentylacji grawitacyjnej murowane z kształtek ceramicznych. Konstrukcję nośną dachu stanowi więźba dachowa drewniana. Dach pokryty jest dachówką – „karpówka”. Budynek połączony łącznikiem z budynkiem „A1” na każdej kondygnacji z wyjątkiem 4-go piętra budynku A1.

Dane podstawowe- powierzchnia, wysokość i liczba kondygnacji:

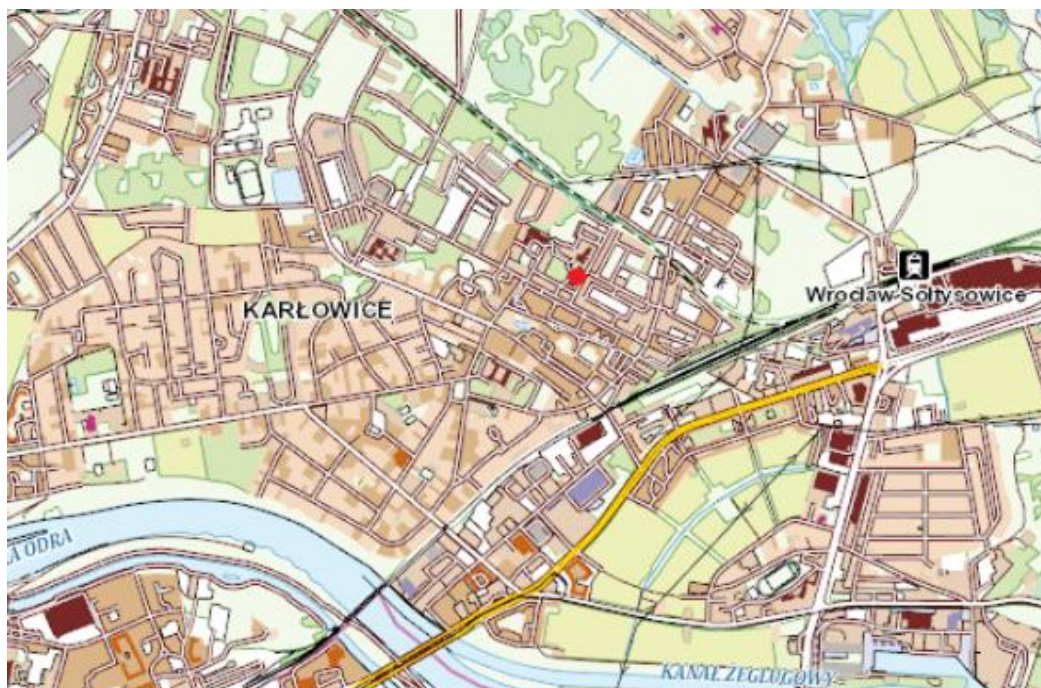
- powierzchnia zabudowy: 1 394,0 m²
- powierzchnia użytkowa: 5 017,0 m²
- kubatura brutto: ok. 24 500,0 m³
- wysokość budynku: 20,0m (16,3 m do stropu nad ostatnią kondygnacją użytkową)
- kondygnacje nadziemne: 4
- kondygnacja podziemna: 1
- powierzchnia użytkowa netto Oddziału nr VI w m² - 969,60 m²
- łączna liczba łóżek w Oddziale nr VI przed rozpoczęciem inwestycji (łp) - 40
- łączna liczba łóżek w Oddziale nr VI po zakończeniu inwestycji w (łk) - 40

Oddział VI - Wewnętrzny, Reumatologii i Geriatrii jest istniejącą jednostką szpitalną, która zajmuje się diagnostyką, leczeniem oraz monitorowaniem pacjentów z szerokim spektrum schorzeń narządów wewnętrznych.

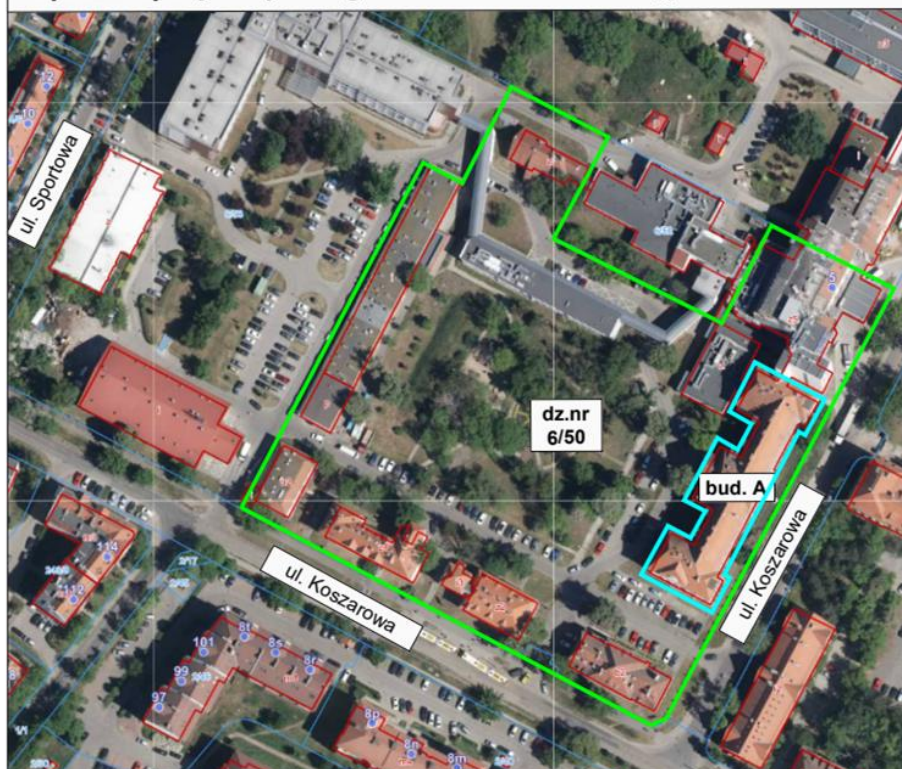
Przedmiotem zamówienia jest wykonanie robót budowlanych w zakresie remontu/modernizacji Oddziału z zapleczem diagnostyczno – przyjęciowym i administracyjno – gospodarczym wraz z ciągami komunikacyjnymi niezbędnymi dla obsługi ruchu pacjentów pomiędzy oddziałem łóżkowym, a zapleczem diagnostyczno – przyjęciowym i administracyjnym.

Modernizacja Oddziału jest elementem działań Szpitala nakierowanych na wprowadzanie rozwiązań mających na celu stworzenie placówki nowoczesnej i przyjaznej pacjentowi.

MAPA ORIENTACYJNA



PLAN SYTUACYJNY - Budynek A w ramach Wojewódzkiego Szpitala Specjalistycznego im. J. Gromkowskiego



1.3 ZAKRES I CEL PRZEDMIOTU ZADANIA

1.3.1 Celem zadania jest:

Modernizacja/remont ma na celu poprawę funkcjonalności i dostosowanie infrastruktury Szpitala do sprawowania kompleksowej opieki medycznej nad chorymi.

W wyniku remontu/modernizacji kondygnacji funkcja i sposób użytkowania obiektu nie ulegnie zmianie. Mając na względzie ochronę zdrowia ludzkiego celem zadania jest poprawa złego stanu sanitarno-technicznego Oddziału.

Remont/modernizacja Oddziału poprawi warunki pracy, diagnostykę, leczenie oraz opiekę nad pacjentami, zapewni pacjentom bezpieczeństwo i komfort pobytu w trakcie leczenia, stworzy możliwość wprowadzenia nowoczesnych rozwiązań, takich jak poprawa funkcjonalności pomieszczeń, oraz dostosowanie Oddziału do potrzeb osób z niepełnosprawnościami. Modernizacja/remont poprawi również układ funkcjonalny, obejmujący utworzenie dwóch sal monitorowanych (monitoring CCTV) i gabinet USG, poprawi organizację oraz dostępność usług medycznych.

Zadanie polega na zaprojektowaniu modernizacji Oddziału nr VI - Wewnętrznego, Reumatologii i Geriatrii oraz wykonaniu prac modernizacyjnych i remontowych.

1.3.2 Zakres prac projektowych:

- **Opracowanie Koncepcji Wielobranżowej, w tym wstępny projekt technologii medycznej** na podstawie wytycznych Zamawiającego, Projektu Koncepcyjnego oraz Programu Funkcjonalno-Użytkowego wraz z Załącznikami, w zakresie modernizacji Oddziału VI – Oddziału Chorób Wewnętrznych, Reumatologii i Geriatrii. Przyjęte rozwiązania techniczne nie mogą generować konieczności pozyskiwania pozwolenia na budowę ani zgłoszenia;
- Wykonanie wszelkich niezbędnych prac przygotowawczych w obrębie działki i budynku, takich jak inwentaryzacje techniczne budynku, kondygnacji i infrastruktury technicznej aby prawidłowo wykonać prace projektowe związane z modernizacją Oddziału VI. Wykonawca przed przystąpieniem do właściwego projektowania Koncepcji Wielobranżowej przedstawi Zamawiającemu - po przeprowadzeniu wizji lokalnej i szczegółowych inwentaryzacjach technicznych (w tym konstrukcyjnych i instalacyjnych), na etapie założeń przedprojektowych - do pisemnego uzgodnienia. Projekt Koncepcyjny wielobranżowy będzie obejmował na rzucie architektonicznym kondygnacji budynku koncepcję funkcjonalną – z technologią medyczną dla obszaru, który objęty będzie zakresem projektowym, w szczególności z zachowaniem wymogów sanitarno-epidemiologicznych, wymagań warunków technicznych i ochrony ppoż. Rozwiązania projektowe będą zapewniać możliwość prowadzenia robót budowlanych w czynnym budynku użyteczności publicznej;
- Opracowanie Projektów Wykonawczych wszystkich niezbędnych branż i inne projekty wymagane prawem i/lub funkcjonowania Oddziału oraz koniecznych do prawidłowego prowadzenia kontroli i monitorowania przez Nadzór Inwestorki realizowanej inwestycji;
- Specyfikacje techniczne wykonania i odbioru robót wielobranżowe;
- Przedmiary i kosztorysy wielobranżowe;
- Opinie, uzgodnienia i inne dokumenty wymagane obowiązującym porządkiem prawnym;
- Sporządzenie dokumentacji powykonawczej z naniesionymi poprawkami (jeśli takie wystąpią).

1.3.3 Forma i zawartość Dokumentacji projektowej

1.3.3.1 Koncepcja Wielobranżowa:

Celem opracowania Koncepcji Wielobranżowej jest uszczegółowienie wstępnych wytycznych Zamawiającego oraz przedstawienie Zamawiającemu do akceptacji przedstawionego wariantu architektonicznego ukazującego szczegóły techniczne wraz z analizą kosztową celem doboru optymalnych rozwiązań pod względem kosztów inwestycji i późniejszej eksploatacji i utrzymania. Wykonawca jest zobowiązany do przeanalizowania otrzymanego Projektu Koncepcyjnego i przedstawienia propozycji rozwiązań projektowych, które będą implikacją ww. wytycznych lub wprowadzające zasadne modyfikacje. Wykonawca przed stworzeniem Koncepcji Wielobranżowej winien rzetelnie zinwentaryzować obiekt w obszarze i zakresie niezbędnym do przeprowadzenia prac projektowych. Koncepcja Wielobranżowa wymagała ostatecznej akceptacji Zamawiającego.

1) W ramach opracowania Koncepcji Wielobranżowej należy wykonać:

- a) Rzut architektoniczny kondygnacji ukazując układ pomieszczeń, ich wymiary i wzajemne powiązanie w kontekście wymagań medycznych, BHP i przeciwpożarowych ze wskazaniem na nich lokalizacji pomieszczeń technicznych, obiektów instalacyjnych, pionów i szachtów instalacyjnych, etc.;
- b) Przekroje charakterystyczne ukazujące wszystkie niezbędne elementy do wykonania prawidłowo modernizacji;
- c) Zestawienie podstawowych danych o obiekcie, istniejących i projektowanych, powierzchnię użytkową i całkowitą, kubaturę, powierzchnie poszczególnych części obiektu oraz powierzchnie komunikacji w zakresie projektowanego Oddziału VI);
- d) Opis przyjętych rozwiązań architektonicznych;
- e) Zestawienie istotnych materiałów budowlanych i wykończeniowych;
- f) Inne niezbędne do prawidłowej realizacji zadania – podlegające uszczegółowieniu na późniejszych etapach;

2) Koncepcja technologii medycznej, w tym urządzenia i wyposażenie stałe i ruchome do uszczegółowienia na późniejszym etapie:

- a) Koncepcja aranżacji wnętrz – wytyczne i propozycje, do uszczegółowienia na późniejszym etapie;
- b) Koncepcja instalacji elektrycznych w zakresie:
 - bilans mocy;
 - określenie rozwiązań technicznych;
 - określenie standardów jakościowych;
- c) Koncepcja instalacji teletechnicznych takich jak, System okablowania strukturalnego, CCTV, KD, SSP, System przyzywowy, instalacji telefonicznych i inne w zakresie:
 - określenie rozwiązań technicznych;
 - określenie standardów jakościowych;
 - weryfikacja pojemności istniejącej serwerowni co do ilości okablowania w przyjętych rozwiązaniach.

1.3.3.2 Wielobranżowy projekt wykonawczy:

- 1) Podstawą do wykonania wielobranżowego Projektu Wykonawczego jest zatwierdzona Koncepcja Wielobranżowa sporządzona na podstawie **Projektu Koncepcyjnego wraz Załącznikami sporządzonego przez Zamawiającego i stanowiący Załącznik Nr 1 do niniejszego Programu Funkcjonalno-Użytkowego**. Wykonawca wykona, kompletną dokumentację Projektu Wykonawczego w zakresie odpowiadającym wymaganiom technicznym i prawnym obowiązującym w momencie jej sporządzania.
- 2) Projekt Wykonawczy będzie się składał z części opisowej oraz z części rysunkowej. Projekt musi zawierać wykonanie kompletnych z punktu widzenia realizacji Przedmiotu Zamówienia projektów Wykonawczych i Warsztatowych wszystkich niezbędnych branż, w szczególności zawierających:
 - a) Część opisową, w tym m.in.: opisy poszczególnych rozwiązań projektowych, obliczenia potwierdzające doборы poszczególnych elementów instalacji, urządzeń oraz karty doborowe urządzeń;
 - b) Część rysunkową;
 - c) Specyfikację Techniczną Wykonania i Odbioru Robót (STWiOR) zgodnie z Rozporządzeniem Ministra Infrastruktury z dnia 2 września 2004 r. w sprawie szczegółowego zakresu i formy dokumentacji projektowej, specyfikacji technicznych wykonania i odbioru robót budowlanych oraz programu funkcjonalno-użytkowego;
 - d) Przedmiary i kosztorysy inwestorskie wielobranżowe.

Wszystkie powyższe zadania jak również inne niewymienione należy wykonać tylko wtedy gdy są one niezbędne do prawidłowego wykonania modernizacji Oddziału VI.

➤ PROJEKT WYKONAWCZY ARCHITEKTURY:

Zakres i forma Projektu Wykonawczego zgodna z Prawem budowlanym Ustawa z dn. 7 lipca 1994 r. (t. j. Dz.U. z 2025 r. poz. 418). Projekt zostanie sporządzony na podstawie Koncepcji wielobranżowej sporządzonej przez Wykonawcy.

Część projektu architektury powinna określać:

- rodzaj i kategorię obiektu budowlanego,
- program użytkowy i sposób użytkowania obiektu budowlanego,
- układ przestrzenny oraz formę architektoniczną,
- charakterystyczne parametry obiektu,
- niezbędne warunki do korzystania z obiektu,
- opis przyjętych rozwiązań logistycznych w projektowanych budynkach,
- warunki ochrony przeciwpożarowej,
- opis dostępności obiektu budowlanego dla osób niepełnosprawnych,
- opis wykończeń wewnątrz,
- opis wyposażenia technicznego.

Część rysunkowa powinna przedstawiać w szczególności:

- Rysunki kondygnacji obiektu budowlanego oraz rysunki min. 2 charakterystycznych przekrojów (wraz z opisem przegród budowlanych), w zakresie niezbędnym do przedstawienia układu funkcjonalno-przestrzennego, (skala 1:50-1:100).
- Wizualizacje dla trzech referencyjnych obszarów.

➤ **PROJEKT INSTALACJI WENTYLACJI, OGRZEWANIA ORAZ KLIMATYZACJI:**

Część opisowa musi zawierać:

- likwidacja istniejącej centrali wentylacyjnej;
- opis przyjętych rozwiązań technicznych systemów wentylacyjnych;
- opis źródeł ciepła podstawowego oraz rezerwowego;
- założenia i wytyczne międzybranżowe.

Część rysunkowa musi zawierać:

- rzut kondygnacji instalacji wentylacji;
- rzut kondygnacji instalacji ogrzewania;
- rzut kondygnacji instalacji klimatyzacji;
- schematy, rozwinięcia oraz detale instalacji ogrzewania;
- schematy oraz detale instalacji klimatyzacji;
- schematy oraz przekroje instalacji wentylacji;

➤ **PROJEKT INSTALACJI WODNO-KANALIZACYJNEJ:**

Część opisowa musi zawierać:

- opis przyjętych rozwiązań technicznych dla poszczególnych instalacji;
- założenia i wytyczne międzybranżowe.

Część rysunkowa musi zawierać:

- rzut kondygnacji instalacji wodno-kanalizacyjnych;

➤ **PROJEKT INSTALACJI GAZÓW MEDYCZNYCH:**

Część opisowa musi zawierać:

- założenia przyjęte do obliczeń oraz bilans zapotrzebowania na gazów;
- opis przyjętych rozwiązań technicznych dla instalacji;
- założenia i wytyczne międzybranżowe.

Część rysunkowa musi zawierać:

- rzut kondygnacji instalacji gazów;
- schematy.

➤ **PROJEKT INSTALACJI ELEKTRYCZNYCH:**

Część opisowa musi zawierać obliczenia oraz rozwiązania techniczne dla instalacji i systemów:

- **instalacji zasilania podstawowego, rezerwowanego, UPS** - opis, rozwiązania techniczne, dobór urządzeń;
- **instalacji gniazd wtyczkowych** - opis, rozwiązania techniczne, dobór urządzeń;
- **instalacji oświetlenia podstawowego, rezerwowanego i awaryjnego** – opis, rozwiązania techniczne, dobór urządzeń;
- **instalacji zasilania wentylacji i klimatyzacji** – opis, rozwiązania techniczne;
- **instalacji zasilania pomieszczeń grupy 2** - opis, rozwiązania techniczne, dobór urządzeń;
- **instalacji uziemiająca i połączeń wyrównawczych** – opis, rozwiązania techniczne, dobór urządzeń;
- **system ochrony przeciwporażeniowej** - opis, rozwiązania techniczne, dobór urządzeń;

- **system ochrony przeciwprzepięciowej** - opis, rozwiązania techniczne, dobór urządzeń;
- **system monitorowania pacjentów;**
- **rozdzielnice i tablice oddziałowe nN** - opis, rozwiązania techniczne, dobór urządzeń;
- **wydzieloną, dedykowaną instalację zasilania komputerów** - opis, rozwiązania techniczne, dobór urządzeń;
- **instalacji zasilania odbiorników technologicznych (siły)** opis, rozwiązania techniczne, dobór urządzeń; - opis, rozwiązania techniczne, dobór urządzeń;

Część rysunkowa musi zawierać:

- rzut kondygnacji rozdziału energii elektrycznej w obiekcie;
- rzut kondygnacji oświetlenia instalacji oświetleniowej;
- rzut kondygnacji instalacji uziemiającej, połączeń wyrównawczych, odgromowej;
- schematy strukturalne zasilania i rozdziały energii;
- schematy rozdzielnic niskiego napięcia;
- schematy tablic.

- **okablowanie strukturalne:**

Część opisowa musi zawierać:

- wytyczne szczegółowe dla sieci LAN;
- opisy poszczególnych podsystemów sieci (okablowanie poziome, szkielet sieci, systemy w serwerowni- połączenia kasetowe w szafach);
- opis punktów dystrybucyjnych;
- opis prowadzenia i organizacji kabli;
- opis wymagań pomiarów sieci okablowania strukturalnego;
- opis gwarancji na system okablowania strukturalnego.

Część rysunkowa musi zawierać:

- schemat ogólny sieci LAN,
- schematy ideowe LAN dla danej kondygnacji;
- widok poszczególnych punktów dystrybucyjnych;
- rzuty wszystkich kondygnacji z lokalizacją gniazd końcowych i punktów dystrybucyjnych.

- **system sygnalizacji pożaru:**

Część opisowa musi zawierać:

- założenia i wytyczne przyjęte do sposobu ochrony budynku;
- opis zaprojektowanych elementów SSP;
- tabelę sterowań;
- założenia i wytyczne międzybranżowe.

Część rysunkowa musi zawierać:

- rzuty wszystkich kondygnacji instalacji z rozmieszczonymi elementami systemu SSP;
- schemat instalacji.

- **instalacje telewizji dozorowej CCTV:**

Część opisowa musi zawierać:

- opis przyjętych rozwiązań technicznych dla instalacji;
- opis sposobu integracji z innymi systemami bezpieczeństwa budynkowego;

- obliczenia pojemności rejestratorów;
- założenia i wytyczne międzybranżowe.

Część rysunkowa musi zawierać:

- rzuty wszystkich kondygnacji instalacji CCTV;
- schemat instalacji.

- **instalacje kontroli dostępu KD:**

Część opisowa musi zawierać:

- opis przyjętych rozwiązań technicznych dla instalacji;
- opis sposobu integracji z innymi systemami bezpieczeństwa budynkowego;
- założenia i wytyczne międzybranżowe.

Część rysunkowa musi zawierać:

- rzuty wszystkich kondygnacji instalacji KD;
- schemat instalacji;

- **instalacje systemu przywoławczego:**

Część opisowa musi zawierać:

- funkcjonalność systemu przywoławczego;
- opis urządzeń systemu;
- część rysunkowa musi zawierać:
 - schematy ideowy systemu przywoławczego;
 - rzuty wszystkich kondygnacji z urządzeniami systemu przywoławczego.

- **instalacje telefoniczne:**

Część opisowa musi zawierać:

- opis projektowanej instalacji telefonicznej.

Część rysunkowa musi zawierać:

- schemat instalacji telefonicznej;
- rzuty wszystkich kondygnacji z instalacjami telefonicznymi.

➤ **PROJEKT TECHNOLOGII MEDYCZNEJ:**

Część opisowa:

- Szczegółowe wytyczne dla wszystkich pomieszczeń uwzględniające informacje dla wszystkich branż, w tym klasy czystości pomieszczeń, ilości wymian, zyski ciepła, układ ciśnień, zakres wymaganych temperatur, rodzaj zasilania, pobór mocy, rodzaj i ilości gazów medycznych i technicznych, itp.;
- Opisy i schematy powiązań funkcjonalnych poszczególnych części Oddziału. Określenie dróg przepływu pacjentów, personelu i materiału;
- Wymagania dotyczące wykończenia pomieszczeń uwzględniające ich specyfikę i obowiązujące przepisy;
- Wykaz wszystkich symboli;
- Opracowanie projektu kompletnego wyposażenia oddziału, wraz uzgodnioną z Użytkownikami specyfikacją przetargową całego wyposażenia wraz z kosztami wyposażenia;

- Opracowania spisu wyposażenia medycznego w podziale na poszczególne pomieszczenia oraz zbiorczego zestawienia dla całego oddziału;
- Opracowania preliminarza kosztów wyposażenia medycznego i meblowego;
- Projekt Wykonawczy technologii medycznej powinien zawierać uszczegółowienie rysunków w zakresie gniazd elektrycznych i teletechnicznych, podajników i innych elementów wyposażenia nie uwzględnione w innych branżach;
- Wydruk w skali 1:50;
- Wykaz wyposażenia w podziale na poszczególne pomieszczenia oraz jako zestawienie zbiorcze dla całego oddziału. W wykazie wyposażenia należy podać nazwę elementu wyposażenia, symbol, opis, ilość, cenę jednostkową, wartość wyposażenia netto i brutto. Wykaz wyposażenia powinien zawierać kompleksowe wyposażenie całego oddziału.

Część rysunkowa:

- Część rysunkowa opracowania powinna być wykonana w skali min 1:100. Opracowanie musi zawierać rozmieszczenie wyposażenia wszystkich pomieszczeń: mebli, aparatury medycznej oraz wszystkich urządzeń niezbędnych do funkcjonowania oddziału VI. Elementy wyposażenia należy szczegółowo uzgodnić z Użytkownikiem;
- Rysunki muszą zawierać szczegółowe wytyczne uwzględniające dane o technologicznym wyposażeniu montowanym na stałe z uwzględnieniem miejsc doprowadzenia poszczególnych instalacji, rozmieszczenia przyborów sanitarnych, osprzętu elektrycznego, itp.

➤ PRZEDMIARY ORAZ KOSZTORYSY:

- Przedmiar oraz zestawienia elementów należy wykonać bezpośrednio lub na podstawie rysunków;
- Kosztorys Inwestorski zgodnie z Rozporządzeniem Ministra Infrastruktury z dnia 18 maja 2004 r. w sprawie określenia metod i podstaw sporządzania kosztorysu inwestorskiego, obliczania planowanych kosztów prac projektowych oraz planowanych kosztów robót budowlanych określonych w programie funkcjonalno-użytkowym;
- Stawki i narzuty powinny być regularnie aktualizowane względem kwartałów. Dokumentacja musi być podzielona na branże, etapy i części według wytycznych Zamawiającego, pozwalających na realizację ustalonych z Zamawiającym dostaw inwestorskich.

➤ SPECYFIKACJE TECHNICZNE WYKONANIA I ODBIORU ROBÓT BUDOWLANYCH DLA WSZYSTKICH BRANŻ.**➤ OPINIE. UZGODNIENIA. POZWOLENIA. INNE DOKUMENTY:**

Obowiązkiem Wykonawcy jest pozyskanie wszelkich opinii, uzgodnień, pozwoleń i innych dokumentów niezbędnych w zakresie planowanej modernizacji oddziału VI.

Należy mieć na uwadze, że wszystkie powyższe wytyczne należy rozpatrywać pod kątem modernizacji Oddziału VI. Elementy obliczeniowe tyczą się nowo projektowanych obszarów. W przypadku wymian instalacji 1 do 1 nie ma konieczności projektowania ich.

Żaden z elementów projektu modernizacji oddziału VI nie może generować konieczności uzyskania pozwolenia na budowę lub zgłoszenia.

Wszystkie koszty związane z uzgodnieniami dokumentacji projektowej, uzyskaniem aktualnych podkładów sytuacyjno-wysokościowych do celów projektowych, pomiarów technicznych, ekspertyz technicznych i materiałowych, inwentaryzacji, opinii eksperckich i innych opracowań, uzgodnień i decyzji – ponosi Wykonawca.

Wykonawca przekaze Zamawiającemu Komplet Dokumentacji Projektowej Wykonawczej w wersji papierowej w ilości – 5 kompletów oraz w wersji elektronicznej edytowalnej i w formacie pdf zapisanej na nośniku USB.

1.4 AKTUALNE UWARUNKOWANIA WYKONANIA PRZEDMIOTU ZAMÓWIENIA

Modernizowany VI Oddział zlokalizowany jest na I piętrze Budynku A. Na pozostałych kondygnacjach budynku A oraz w budynku A1 znajdują się czynne Oddziały szpitalne. Nie przewiduje się przerwy w funkcjonowaniu Oddziałów, dlatego należy przewidzieć prowadzenie prac na działającym obiekcie. Z uwagi, że prace modernizacyjne (remontowe) przeprowadzane będą na czynnym obiekcie, wszystkie wyłączenia mediów należy przed przystąpieniem do ich wykonania uzgadniać bezpośrednio z Przedstawicielami Zamawiającego z minimum pięciodniowym wyprzedzeniem i uzyskać zgodę Zamawiającego. Organizację robót budowlanych należy dostosować tak, aby wszystkie media w budynku „A” pozostały czynne. Wszystkie wyłączenia należy organizować i przeprowadzać w sposób zapewniający ciągłość pracy Szpitala i bezpieczeństwo pacjentów. W uzgodnieniu z Zamawiającym, Wykonawca własnym staraniem i na swój koszt, w przypadku konieczności wykona rozwiązania tymczasowe niezbędne dla funkcjonowania Szpitala oraz zastępcze w przypadku wyłączenia urządzeń lub instalacji.

Wykonawca zminimalizuje uciążliwy wpływ prowadzonych prac na otaczające środowisko i sąsiednich użytkowników. Prace związane z dużym hałasem (wyburzenia, skuwanie, itp.) muszą być wykonywane w taki sposób, aby maksymalnie zminimalizować ich uciążliwość i nie mogą być wykonywane w godzinach nocnych tj. od 22⁰⁰ do 6⁰⁰ oraz w dni wolne od pracy. W czasie prowadzenia prac drogi komunikacyjne w obrębie Szpitala muszą być wolne od przeszkód, odpowiednio zabezpieczone, a także na bieżąco sprzątane.

Stan istniejący:

W skutek wieloletniego użytkowania Oddziału Wewnętrzny, Reumatologii i Geriatrii stan sanitarno-techniczny Oddziału jest zły i zagrażający zdrowiu oraz bezpieczeństwu pacjentów i personelu.

Instalacje występujące w Oddziale, wymagają wymiany z powodu ich długotrwałej eksploatacji, zużycia, złego stanu sanitarnego, zagrożenia nieszczelnością, zagrożenia przeciekami itp. Instalacje przestarzałe, nieekonomiczne, energochłonne i w niewystarczającym stopniu zapewniające bezpieczeństwo i higienę pracy oraz nie spełniające wymagań obowiązujących norm i przepisów prawa. Powierzchnie ścian – miejscami uszkodzone (widoczne ubytki, spękania, zabrudzenia, odspojenia farby i tynku).

Powierzchnie sufitów - jw.

Posadzki z płytek podłogowych – miejscami uszkodzone, w wielu miejscach ubytki fug, popękane.

Posadzki z wykładziny podłogowej PCV – miejscami uszkodzone (trwałe zabrudzenia, popękane, ubytki zagrażające potknięciu).

Okładziny z płytek ściennych ceramicznych – miejscami uszkodzone, popękane, ubytki fug i trwałe ich zabrudzenia, stanowiące zagrożenie zakażeniami.

Sufity podwieszane – brudne, płyty mineralne odkształcone, w wielu miejscach uszkodzone.
Grzejniki c.o. – odpryski farby, farba pożółknięta, wyeksploatowane zawory termostatyczne.
Stolarka okienna i drzwiowa oraz ościeżnice – uszkodzone klamki, nieszczelności, zużyte uszczelki, brak możliwości regulacji, uszkodzenia, liczne odpryski farby, w przypadku drzwi uszkodzenia płyty.
Wyposażenie meblowe – zniszczone, liczne ubytki okleiny, przetarcia, uszkodzone zawiasy i prowadnice szuflad, nieergonomiczne itp.

1.5 OGÓLNE WŁAŚCIWOŚCI FUNKCJONALNO- UŻYTKOWE

Ogólne właściwości funkcjonalno - użytkowe przedmiotu zamówienia powinny odpowiadać wymaganiom obowiązujących regulacji prawnych w tym zakresie. Obiekt jest integralną częścią infrastruktury czynnego Szpitala, gdzie prowadzona jest działalność lecznicza z uwagi na co koniecznym jest, aby wykonywanie robót budowlanych nie kolidowało z bieżącym funkcjonowaniem Szpitala i z istniejącą infrastrukturą. Rozwiązania projektowe będą zapewniać możliwość prowadzenia robót budowlanych w czynnym budynku użyteczności publicznej.

2. WYMAGANIA ZAMAWIAJĄCEGO W STOSUNKU DO PRZEDMIOTU ZAMÓWIENIA

2.1 TERMIN REALIZACJI

- 1) Wymagany przez Zamawiającego termin wykonania przedmiotu zamówienia do **dnia 31.03.2027 r.**
- 2) Opracowanie Wielobranżowej Koncepcji nastąpi w terminie **2 tygodni** od daty podpisania Umowy przez Strony.
- 3) Wykonawca przekaze Wielobranżowy Projekt Wykonawczy **2 tygodnie** przed rozpoczęciem robót budowlanych tj. przed datą **01.10.2026 r.**
- 4) Przekazanie Odebranie terenu budowy (plac budowy) nastąpi w terminie 7 dni od **dnia 01.10.2026 r.**
- 5) Rozpoczęcie robót budowlanych nastąpi nie później niż w terminie do 7 dni od daty przekazania terenu budowy (placu budowy).
- 6) Realizacja Przedmiotu Umowy będzie przebiegała zgodnie ze szczegółowymi terminami, przewidzianymi w Harmonogramie Rzeczowo – Finansowy (HRF).

2.2 TERMIN UDZIELONEJ GWARANCJI

- 1) Termin udzielonej gwarancji będzie wynikał ze złożonej oferty przez Wykonawcę. Minimalna udzielona gwarancja to **36 miesięcy (3 lata)**.

2.3 WIZJA LOKALNA

Wizja lokalna jest obowiązkowa.

Zamawiający przewiduje wymóg odbycia wizji lokalnej w trakcie procedury przetargowej, zgodnie z art. 231 ust. 2 ustawy PZP.

Oferta Wykonawcy złożona bez odbycia wizji lokalnej zostanie odrzucona na podstawie art. 226 ust. 1 pkt 18 ustawy PZP.

Z odbycia wizji lokalnej zostanie sporządzony protokół podpisany przez strony, który będzie stanowił potwierdzenie odbycia wizji lokalnej (wzór stanowi załącznik do SWZ). Oryginał protokołu zostanie w dokumentacji Zamawiającego.

Odbycie wizji lokalnej umożliwi Wykonawcy ustalenie zakresu koniecznych do zaprojektowania i wykonania prac, określenia wymaganych do ich realizacji ilości materiałów, sprzętu w zależności od przyjętych technologii, wykonania rzetelnej wyceny oraz weryfikacji informacji znajdujących się w Programie funkcjonalno - użytkowym oraz Projekcie Koncepcyjnym wraz Załącznikami udostępnionymi przez Zamawiającego.

2.4 WYMAGANIA ORAZ WYTYCZNE ZAMAWIAJĄCEGO W ZAKRESIE PRAC PROJEKTOWYCH

1) Wykonawca opracuje Dokumentację projektową obejmującą zakres prac modernizacyjnych takich jak:

- wymiana okien na całej kondygnacji w obrębie oddziału,
- w miejscach brakujących rolet - wykonanie rolet zewnętrznych, przy istniejących roletach zabudowa instalacji je zasilającej do ściany,
- wykonanie nowej instalacji wody i kanalizacji,
- wykonanie instalacji gazów medycznych w zakresie niezbędnym do funkcjonowania oddziału,
- wymiana wykładzin podłogowych na całym oddziale,
- wymiana stolarki drzwiowej w obrębie oddziału oraz drzwi prowadzących na klatki schodowe,
- wymiana okładzin ściennych,
- wymiana sufitów podwieszonych,
- wymiana instalacji i opraw oświetleniowych,
- montaż klimatyzacji w wybranych pomieszczeniach -zgodnie z rzutem,
- ponadto w obrębie całego oddziału – kompleksowy remont łazienek/toalet z wymianą okładzin ściennych i podłogowych wraz z montażem nowych urządzeń sanitarnych:
 - muszli ustępowych (toalety kompakt),
 - umywalek,
 - pryszniców bez progów (w salach chorych)
 - kabin prysznicowych/szyb wydzielających prysznic w węzłach sanitarnych personelu,
- wyposażenie meblowe (zabudowy stałe),
- wyposażenie sanitarne (podajniki na papier w roli, na ręczniki składane, dozowniki na mydło, płyn dezynfekcyjny, kosze na odpady medyczne, komunalne, wieszaki, poręcze, siedziska prysznicowe, lustra itp.),
- wyposażenie sal dla pacjentów w systemy parawanów podwieszanych,
- wykonanie zabudowy lady recepcyjnej,
- wykonanie nowej instalacji gazów medycznych (tlenu, sprężonego powietrza medycznego, próżni medycznej) wraz z końcowymi punktami poboru gazów i panelami nadłożkowymi i wszelkimi elementami niezbędnymi do właściwego funkcjonowania, eksploatacji i konserwacji instalacji gazów medycznych. Wszystkie punkty poboru w obiekcie muszą być tego samego typu,

- wykonanie instalacji elektrycznych i niskoprądowych.

Szczegółowy opis zawiera załączony Projekt Koncepcyjny.

2) Wykonawca zaprojektuje nowy układ pomieszczeń zgodnie z załączonym Projektem Koncepcyjnym.

- 3) Przed przystąpieniem prac projektowych należy wykonać wielobranżową inwentaryzację stanu istniejącego w zakresie bezpośrednio objętym inwestycją oraz w obszarach mogących mieć wpływ na projektowaną przestrzeń;
- 4) Wszystkie koszty związane z uzgodnieniami dokumentacji projektowej, warunków technicznych, pomiarów technicznych, ekspertyz technicznych i materiałowych, inwentaryzacji, opinii eksperckich i innych opracowań, uzgodnień i decyzji – ponosi Wykonawca;
- 5) Oprócz przygotowania opracowań i dokumentów oraz uzyskania decyzji, opinii, uzgodnień, pozwoleń niezbędnych do wykonania przedmiotu zamówienia (o ile są wymagane przepisami prawa), Wykonawca ma za zadanie dostarczenie również tych, których opracowanie/uzyskanie zostanie stwierdzone w trakcie realizacji przedmiotu zamówienia na skutek zaistnienia nieprzewidzianych okoliczności, których Zamawiający nie był w stanie przewidzieć w momencie udzielania zamówienia;
- 6) Wszystkie założenia oraz rozwiązania projektowe muszą być uzgodnione z Zamawiającym przed przystąpieniem do końcowej fazy prac projektowych;
- 7) Rozwiązania projektowe należy poprzedzać ustaleniami z Działem Informatyki, Działem Logistyki i Administracji, Działem Technicznym oraz z bezpośrednimi Użytkownikami;
- 8) Wykonawca sporządzi inwentaryzację architektury, instalacji, systemów, urządzeń itp.;
- 9) Rodzaj (parametry) wyposażenia sanitariatów (pojemniki na papier, podajniki na ręczniki, dozowniki/pojemniki na płyn dezynfekcyjny, mydło należy uzgodnić z Zamawiającym /Dział Logistyki i Administracji;
- 10)
- 11) Wykonawca wykona zarówno przed przystąpieniem do prac projektowych jak i po zakończeniu prac budowlanych pomiary wentylacji grawitacyjnej we własnym zakresie i potwierdzi protokołem z pomiarów w wyszczególnieniu wszystkich pomieszczeń;
- 12) Informacje i wymagania dot. **Instalacji grzewczej, wentylacji i klimatyzacji:**

INSTALACJA GRZEWCZA

- W łazienkach zaprojektować i zamontować grzejniki typu drabinkowego. Zaprojektować i wykonać demontaż wszystkich grzejników istniejących wraz armaturą i z gałkami w obrębie planowanej inwestycji. Zaprojektować i zamontować grzejniki higieniczne;
- Wszystkie grzejniki należy wyposażać w zawory termostatyczne z głowicami a na gałkach powrotnych zawory odcinające grzejnikowe.

INSTALACJA WENTYLACJI I KLIMATYZACJI:

- W obrębie projektowanych pomieszczeń znajdują się instalacje wentylacji grawitacyjnej;
- Przed przystąpieniem do prac projektowych Wykonawca wykona pomiary wentylacji grawitacyjnej we własnym zakresie i potwierdzi protokołem z pomiarów w wyszczególnieniu wszystkich pomieszczeń. W przypadku konieczności poprawy warunków higieniczno–

sanitarnych przewidzieć montaż wentylatorów ściennych „łazienkowych” w pomieszczeniach sanitarnych (łazienki oraz toalety);

- Pomieszczenia wentylowane będą w sposób grawitacyjny za pomocą istniejących kanałów wentylacji grawitacyjnej w niezmienionym układzie podłączeń istniejących pomieszczeń. Należy wykonać badanie techniczne przewodów wentylacyjnych oraz w razie konieczności przeczyszczenie i udrożnienie przewodów. W razie konieczności w przypadku wykrycia zmian w trakcie realizacji Wykonawca zobowiązany jest wykonać inwentaryzację kominiarską w celu wyznaczenia nowych podłączeń w konsultacji z projektantem. Nawiew do pomieszczeń będzie zapewniony poprzez projektowane nawiewniki okienne.

13) W pomieszczeniach wskazanych w Projekcie Konceptyjnym stanowiącym załącznik do PFU należy zaprojektować i wykonać klimatyzację.

14) Informacje i wymagania dot. **Instalacji Wodno-Kanalizacyjnych:**

INSTALACJA WODNA

- Należy zaprojektować i wykonać nową instalację wody dla projektowanej armatury. Podejścia poprowadzić w bruzdach ściennych, ściankach w systemie szkieletowym lub zabudowie meblowej i włączyć do istniejących pionów.

INSTALACJA KANALIZACYJNA

- Należy zaprojektować i wykonać nową instalację kanalizacji dla projektowanej armatury;
- Podejścia poprowadzić w bruzdach ściennych, ściankach w systemie szkieletowym, zabudowie meblowej oraz podstropowo;
- Zaprojektować i wykonać WC typu KOMPAKTY.

15) Informacje i wymagania dot. **Instalacji Gazów Medycznych:**

Zakres projektowania i wykonania w zakresie instalacji gazów medycznych:

- Wewnętrzne instalacji gazów medycznych:
- Instalacje tlenu medycznego (O₂)
- Instalacje sprężonego powietrza medycznego (AIR)
- Instalacje próżni medycznej (VAC)
- Końcowe punktów poboru instalacji
- Panele nadłóżkowe
- Tablice poboru gazów medycznych.

Wykonawca, realizując prace związane z wpięciem nowoprojektowanej instalacji do istniejących pionów gazów medycznych, zobowiązany jest do przeprowadzenia wszystkich robót w sposób zapewniający pełne bezpieczeństwo użytkowników obiektu, utrzymanie ciągłości dostaw gazów medycznych oraz zgodność z obowiązującymi normami i innymi równoważnymi.

Wykonawca wykona wszystkie wymagane próby, pomiary, testy itp. zgodnie z obowiązującymi normami lub innymi równoważnymi i udokumentuje ich wyniki, które przekaże Zamawiającemu. Dokona oznakowania wszystkich elementów instalacji.

16) Informacje i wymagania **dot. Instalacji Elektrycznych:**

Układanie kabli i przewodów należy zaprojektować i wykonać podtynkowo – poniżej sufitów podwieszonych; w korytkach i uchwytych, w przestrzeni międzystropowej korytarzy oraz pomieszczeń gdzie występują sufity podwieszane.

Oświetlenie należy zaprojektować i wykonać w technologii LED.

W pomieszczeniach, w których znajdują się rozbieralne sufity podwieszone należy zaprojektować i zainstalować oprawy do wbudowania w takie sufity.

W pomieszczeniach sanitarnych ogólnodostępnych należy zaprojektować i zainstalować oprawy przystosowane do wbudowania w sufity podwieszane ze źródłem światła LED oraz dodatkowo, oprawy naścienne (kinkiety) szczelne nad umywalkami.

W pomieszczeniach obsługi administracyjno-technicznej budynku, należy zaprojektować i wykonać oprawy ze źródłem światła LED oraz zapewniające ograniczenia ośnienia.

W zależności od funkcji pomieszczenia i rodzaju sufitu należy stosować oprawy do wbudowania w sufit podwieszany lub przystosowane do zwieszania.

Przewody elektryczne zasilające rolety zewnętrzne – Refleksole poprowadzone natynkowo w korytkach elektrycznych należy poprowadzić pod tynkiem. W przypadku stwierdzenia niezgodności przewodu zasilającego z obowiązującą normą lub równoważną dedykowaną dla szpitali należy wymienić na właściwe;

17) Informacje dot. **Systemu okablowania Strukturalnego:**

Punkt elektryczno-logiczny PEL powinien składać się z 3 gniazd RJ45 i 4 gniazd 230V, gniazda poszczególnych instalacji różnicować kolorystyką i należy je opisać.

18) Informacja dot. **SAP:**

System musi współpracować z systemem istniejącym w Szpitalu (pełna kompatybilność i integracja z istniejącym systemem) takim jak: POLON 4900.

19) Informacje dot. **Instalacji CCTV:**

System musi współpracować z systemem istniejącym w Szpitalu (pełna kompatybilność i integracja z istniejącym systemem) takim jak: DAHUA

System będzie umożliwiał archiwizację nagrań na nośniku USB.

20) Informacje dot. **Systemu Kontroli Dostępu.**

System musi współpracować z systemem istniejącym w Szpitalu (pełna kompatybilność i integracja z istniejącym systemem) takim jak: RACS 4 Roger. Kontrola dostępu ma na celu ograniczenie dostępu osobom nieuprawnionym do pewnych pomieszczeń, jak również identyfikację osób wchodzących do danego pomieszczenia i rejestrację czasu tego wejścia. Informacje dot. **Instalacji Systemu Przywoławczego:**

Ze względu na charakter obiektu system przywoławczy należy przewidzieć w pomieszczeniach sanitarnych oraz w pokojach łóżkowych. Podstawową funkcją systemu będzie przywoływanie przez pacjentów personelu opiekuńczo-medycznego w razie potrzeby.

Szczegółowe wymagania i wytyczne określa załączony Projekt Konceptyjny, opracowany przez Zamawiającego.

2.5 WYMAGANIA ZAMAWIAJĄCEGO DOTYCZĄCE REALIZACJI PRZEDMIOTU ZAMÓWIENIA W ZAKRESIE WYKONANIA ROBÓT BUDOWLANYCH

- Wykonawca jest odpowiedzialny za prowadzenie robót zgodnie z umową oraz za jakość zastosowanych materiałów i wykonywanych robót, za ich zgodność dokumentacją wykonawczą, specyfikacją techniczną oraz poleceniami Zamawiającego;
- Następstwa jakiegokolwiek błędu spowodowanego przez Wykonawcę w trakcie wykonywania robót zostaną, jeśli wymagać tego będzie Zamawiający, poprawione przez Wykonawcę na własny koszt;
- Decyzje Zamawiającego dotyczące akceptacji lub odrzucenia materiałów i elementów robót będą oparte na wymaganiach sformułowanych w dokumentach umowy, dokumentacji wykonawczej, specyfikacji technicznej, a także w wytycznych, normach i równoważnych;
- Polecenia Zamawiającego będą wykonywane nie później niż w czasie przez niego wyznaczonym, po ich otrzymaniu przez Wykonawcę, pod groźbą zatrzymania robót. Skutki finansowe z tego tytułu ponosi Wykonawca;
- Roboty nie opisane szczegółowo w niniejszym Programie Funkcjonalno - Użytkowym należy wykonywać zgodnie z najlepszą wiedzą techniczną, w razie wątpliwości wybierając rozwiązania techniczne o wyższej trwałości i niższych kosztach eksploatacji w perspektywie co najmniej 10 lat użytkowania;
- Jakość i metodyka wszystkich robót oraz jakość wszystkich materiałów, oraz procedury kontroli jakości i odbioru robót powinny gwarantować spełnienie najwyższych standardów rynkowych, norm krajowych, krajowych wytycznych lub jeśli brak krajowych wytycznych Norm Europejskich;
- Wykonawca powinien uwzględnić wszystkie koszty związane z realizacją prac niezbędnych do wykonania, w tym prace zabezpieczeniowe, porządkowe, systematyczny wywóz gruzu i odpadów budowlanych na koncesjonowane wysypisko odpadów wraz z udokumentowaniem tego wywozu.
- Wszelkie działania Wykonawcy mające wpływ na funkcjonowanie obiektu muszą być na bieżąco uzgadniane z Zamawiającym;
- Prace związane z dużym hałasem (wyburzenia, skuwanie, itp.) muszą być wykonywane w taki sposób, aby maksymalnie zminimalizować ich uciążliwość i nie mogą być wykonywane w godzinach nocnych tj. od 22⁰⁰ do 6⁰⁰ oraz w dni wolne od pracy;
- Roboty należy prowadzić zgodnie z obowiązującymi przepisami, z uwzględnieniem najwyższych standardów higieny, funkcjonalności i estetyki, a także z należytą starannością w ich wykonaniu oraz właściwą organizacją pracy. Materiały użyte do wykonania zadania muszą posiadać wszystkie niezbędne dokumenty pozwalające na użycie ich w szpitalu. Materiały nie zatwierdzone przez Zamawiającego nie mogą znajdować się na terenie Szpitala.

Roboty przygotowawcze:

W ramach robót przygotowawczych przewiduje się w szczególności:

- Zorganizowanie w miejscach udostępnionych przez Zamawiającego zaplecza budowy, w tym socjalnego i sanitarnego, powierzchni składowych oraz zapewnienie kontenerów

magazynowych, przeznaczonych do przechowania w okresie modernizacji wyposażenia Oddziału nr VI, które nie będzie podlegało utylizacji;

- Przeniesienie do kontenerów magazynowych, elementów wyposażenia przeznaczonego do przechowania wskazanych przez Zamawiającego;
- Wykonawca zapewni przechowanie Wyposażenia, które nie będzie podlegało utylizacji w sposób bezpieczny i niepowodujący uszkodzenia.
- Utylizację pozostałych elementów wyposażenia;
- Zabezpieczenie istniejących elementów obiektu, które mogłyby ulec zniszczeniu w trakcie prowadzenia prac.
- Czas trwania Robót przygotowawczych w zakresie prac rozbiórkowych i demontażowych (za wyjątkiem stolarki okiennej oraz innych elementów niezbędnych do pozostawienia na tym etapie wykonywania zakresu umowy) - nie może przekroczyć 2 tygodni od przejęcia placu budowy przez Wykonawcę.

Roboty budowlane w zakresie wykonania instalacji sanitarnych, instalacji elektroenergetycznych, instalacji teletechnicznych, instalacji gazów medycznych:

Wykonując roboty budowlane należy:

- Przewidzieć etapowanie prac montażowych z uwagi na wymianę części istniejących i będących w ciągłej eksploatacji instalacji wodnych. Należy wykonać i uzgodnić z Użytkownikiem dokładny harmonogram prac dotyczących włączenia nowych instalacji w istniejące;
- Wszelkie prace montażowe wykonać zgodnie z wymaganiami poszczególnych rodzajów instalacji, należy zachować szczególną staranność w zakresie umożliwiającym późniejszą eksploatację, konserwację i wykonywanie bieżących napraw instalacji;
- Prowadzić instalacje pod tynkiem w ścianach, w warstwie posadzki, w przestrzeni sufitów podwieszanych, w szybach instalacyjnych lub w przypadku konieczności na powierzchni ścian, sufitów lub posadzek i obudowywać ściankami typu lekkiego z płyt g-k;
- Zapewnić właściwy dostęp do krytycznych elementów instalacji (np. zawory, skrzynki rozdzielcze, elementy pomiarowe, regulacyjne itp.) poprzez drzwiczki rewizyjne;
- Zabezpieczyć ppoż., zgodnie z projektem przejścia przewodów przez przegrody budowlane i strop oddzielenia pożarowego;
- Zapewnić zsięciowanie i współpracę (pełna kompatybilność i integracja) wszystkich instalacji teletechnicznych z istniejącymi w Szpitalu;
- Uzgodnić z Zamawiającym wyposażenie sanitariatów oraz śluz;
- Czas wykonania wytrasowania nowych elementów (np. ściany działowe, instalacje itp.) oraz wykonania wszelkich pomiarów nie może przekroczyć 3 tygodni od przejęcia placu budowy przez Wykonawcę - uwzględnić w Harmonogramie Rzeczowo-Finansowym zadania ze wskazaniem terminu wykonania.

2.6 WYMAGANIA DOTYCZĄCE PRZYGOTOWANIA TERENU BUDOWY

Przy przygotowaniu terenu pod inwestycję konieczne będzie:

- Zabezpieczenie interesów osób trzecich;
- Zapewnienie ochrony zdrowia;

- Zapewnienie ochrony środowiska;
- Zapewnienie warunków pracy;
- Zabezpieczenie warunków bezpieczeństwa ruchu drogowego związanego z inwestycją;
- Zabezpieczenie placu budowy przed dostępem osób trzecich;
- Koszty przygotowania terenu robót ponosi Wykonawca;
- Na czas wykonywania zakresu zamówienia Wykonawca uzgodni z Zamawiającym miejsce składowania materiałów budowlanych na potrzeby Wykonawcy;
- Usunięcie na własny koszt wszystkich szkód powstałych podczas realizacji niniejszego zadania;
- Uwzględnienie wszystkich kosztów związanych z realizacją prac niezbędnych do wykonania, w tym prac zabezpieczających, porządkowych, a także systematyczny wywóz gruzu i odpadów budowlanych;
- Poniesienie kosztów naprawy ewentualnych uszkodzeń istniejących dróg, chodników, budynku, elewacji itp., a także odtworzenia istniejącej zieleni;
- Zamawiający przekaze Wykonawcy teren inwestycji wraz ze wszystkimi niezbędnymi informacjami celem prawidłowego wykonania robót;
- Wykonawca ma obowiązek zapoznania się z obiektem, instalacjami, urządzeniami, które znajdują się na terenie inwestycji, których uszkodzenie, zniszczenie itp. może stanowić naruszenie interesów osób trzecich;
- Wykonawca na terenie inwestycji jest zobowiązany ulokować zaplecze magazynowe tzn. miejsce czasowego przetrzymywania materiałów oraz urządzeń w sposób niepowodujący trudności komunikacyjnych dla użytkowników obiektu oraz niepowodujący szkód w środowisku naturalnym (zanieczyszczenie powierzchni ziemi i wód powierzchniowych oraz podziemnych). Drogi komunikacyjne w obrębie Szpitala muszą być wolne od przeszkód, odpowiednio zabezpieczone, na bieżąco sprzątane tak aby zapewnić ciągłe funkcjonowanie Szpitala;
- Zamawiający wymaga od Wykonawcy sporządzenia planu BIOZ oraz uzgodnienia miejsca i sposobu prowadzenia prac dotyczących inwestycji. Wykonawca zobowiązany jest do zapewnienia ochrony terenu objętego obszarem inwestycji do czasu jej zakończenia, a zwłaszcza zabezpieczenia istniejących Obiektów;
- Koszt zabezpieczenia robót na terenie inwestycji i poza jego obszarem nie podlega odrębnej zapłacie i przyjmuje się, że będzie włączony w cenę umowną. W cenę umowną Wykonawca wliczy także koszt wykonania zaplecza oraz otworu transportowego w połaci dachowej. Po zakończeniu robót należy doprowadzić teren do stanu zgodnego z przeznaczeniem.

2.7 WYMAGANIA DOTYCZĄCE ARCHITEKTURY

Szczegółowe wymagania części architektoniczno-budowlanej określone zostały w Projekcie Koncepcyjnym wraz Załącznikami sporządzonym przez Zamawiającego stanowiącym Załącznik Nr 1 do niniejszego Programu Funkcjonalno-Użytkowego.

2.8 WYMAGANIA DOTYCZĄCE KONSTRUKCJI

Zamawiający nie przewiduje ingerencji w istniejącą konstrukcję budynku A.

2.9 WYMAGANIA WYKOŃCZENIA I ROZWIĄZAŃ MATERIAŁOWYCH

Wyroby budowlane stosowane w trakcie wykonywania robót budowlanych, muszą spełniać wymagania techniczne, estetyczne, użytkowe według obowiązujących przepisów, norm lub innych równoważnych, a Wykonawca będzie posiadał dokumenty potwierdzające, że zostały one wprowadzone do obrotu zgodnie z regulacjami ustawy o wyrobach budowlanych i posiadają wymagane parametry i certyfikaty, aprobaty lub atesty. Wykonawca wykona przedmiot Umowy z użyciem materiałów budowlanych posiadających odpowiednie atesty i świadectwa dopuszczające do stosowania w budownictwie.

3. WARUNKI WYKONANIA I ODBIORU ROBÓT BUDOWLANYCH

3.1 WARUNKI WYKONANIA I ODBIORU ROBÓT BUDOWLANYCH

3.1.1 Wytyczne ogólne

Projektant sporządzający dokumentację projektową i odpowiednie Szczegółowe Specyfikacje Techniczne (SST) wykonania i odbioru robót budowlanych może wprowadzać do niniejszej standardowej specyfikacji zmiany, uzupełnienia lub uściślenia odpowiednie dla przewidzianych projektem robót, uwzględniające wymagania Zamawiającego oraz konkretne warunki realizacji robót, niezbędne do uzyskania wymaganego standardu i jakości tych robót. Odstępstwa od wymagań podanych w niniejszej specyfikacji mogą mieć miejsce tylko w przypadkach małych prostych robót i konstrukcji drugorzędnych o niewielkim znaczeniu, dla których istnieje pewność, że podstawowe wymagania będą spełnione przy zastosowaniu metod wykonania na podstawie doświadczenia i przy przestrzeganiu zasad sztuki budowlanej.

Wykonawca jest odpowiedzialny za prowadzenie robót zgodnie z Umową oraz za jakość zastosowanych materiałów i wykonanych robót, za ich zgodność z niniejszym programem oraz poleceniami Zamawiającego. Następstwa jakiegokolwiek błędu w robotach, spowodowanego przez Wykonawcę zostaną przez niego poprawione na własny koszt.

Wykonawca zobowiązany jest do:

- zapewnienia, zgodnie z przepisami i faktycznymi wymaganiami warunków bezpieczeństwa i higieny pracy oraz bezpieczeństwa pożarowego zarówno na budowie, (terenie prowadzonych prac), jak i w innych sytuacjach pozostających w związku z prowadzonymi pracami, a w szczególności do odpowiedniego zabezpieczenia terenu budowy, aby nie stanowił zagrożenia dla osób trzecich;
- prowadzenia robót oraz poruszania się wyłącznie po terenie przekazanym przez Zamawiającego;
- zminimalizowania uciążliwego wpływu prowadzonych prac na otaczające środowisko i sąsiednich użytkowników;
- oddzielenia obszaru prowadzonych robót budowlanych od użytkowanej części Szpitala, osłonami tymczasowymi, uszczelnionymi na łączeniach w celu przeciwdziałania przedostawania się pyłów powstałych w wyniku prowadzonych robót budowlanych;
- odpowiedzialności za stan i kompletność zabezpieczeń technicznych i oznakowania placu budowy, Wykonawca na bieżąco, przez czas realizacji Umowy, dokonuje ich kontroli oraz wymiany i uzupełnień, jeżeli stwierdzi ich zły stan lub niekompletność. Czynności te Wykonawca podejmuje własnym staraniem i na swój koszt;

- sporządzenia wszystkich oznakowań, również tymczasowych w okresie realizacji robót budowlanych, niezbędnych do prawidłowej eksploatacji obiektu, w tym oznaczenia dróg ewakuacyjnych ppoż. oraz wyposażenia pomieszczeń objętych zakresem modernizacji w niezbędny sprzęt ppoż.;
- wywiezienia i utylizacji na własny koszt i własnym staraniem wszystkich odpadów powstałych podczas realizacji przedmiotu zamówienia;
- utrzymywania terenu budowy oraz otoczenia w należytym stanie i usuwania na bieżąco zbędnych materiałów, odpadów budowlanych oraz odpadów komunalnych. Wykonawca jest wytwórcą oraz posiadaczem wszystkich odpadów w rozumieniu ustawy z dnia 14 grudnia 2012 r. o odpadach (t.j. Dz. U. z 2021 r. poz. 779 z późn. zm.), powstałych w związku z realizacją Umowy i jest zobowiązany do ich zagospodarowania. Wykonawca zobowiązuje się do postępowania z odpadami w sposób zgodny z zasadami gospodarowania odpadami określonymi w ustawie o odpadach oraz innymi wymaganiami prawa z zakresu ochrony środowiska (m.in. ustawy z dnia 27 kwietnia 2001 r. Prawo ochrony środowiska (t.j. Dz. U. z 2021 r. poz. 1973 z późn. zm.), w tym do prowadzenia ewidencji wytworzonych odpadów, do prowadzenia selektywnej zbiórki odpadów oraz posiadania dokumentów potwierdzających odbiór odpadów przez przedsiębiorcę, który postępuje z odpadami w sposób zgodny z zasadami gospodarowania odpadami określonymi we właściwych przepisach prawnych;
- zabezpieczenia istniejących instalacji w pomieszczeniu serwerowni przed uszkodzeniem i zapyleniem;
- przekazania zwrotnego, po realizacji przedmiotu Umowy Zamawiającemu terenu budowy oraz jego otoczenia w należytym stanie nadającym się do użytkowania z uwzględnieniem ogólnej czystości i w stanie nie gorszym, niż przed przejęciem;
- przeszkolenia, w terminie uzgodnionym z Zamawiającym, ale nie później niż w terminie gotowości do końcowego odbioru robót personelu obsługi i personelu technicznego Zamawiającego w zakresie obsługi i konserwacji zamontowanych urządzeń;
- rozliczanie się z Zamawiającym ze zdemontowanych materiałów i urządzeń podlegających odzyskowi - jeśli nie zostaną wbudowane ponownie. Materiały i urządzenia odzyskane i nie wbudowane ponownie zostaną przekazane Zamawiającemu na jego pisemny wniosek. Pozostała część zostanie zutylizowana przez Wykonawcę na jego koszt;

3.1.2 Wyszczególnienie i opis prac towarzyszących i robót tymczasowych

Po protokolarnym przekazaniu przez inwestora placu budowy Wykonawca zobowiązany jest w szczególności:

- zabezpieczyć teren tymczasowym ogrodzeniem, z uwzględnieniem wjazdu i wyjazdu nie kolidującym z zastanym układem komunikacyjnym;
- usytuować w wyznaczonym przez Zamawiającego miejscu zaplecze budowy i miejsca składowego materiałów budowlanych oraz miejsca dla sprzętu i urządzeń budowlanych;
- posadowić tablicę informacyjną.

3.1.3 Przekazanie terenu budowy

Zamawiający, w terminie określonym w dokumentach umowy, przekaze Wykonawcy protokolarnie teren budowy. Przed przekazaniem terenu budowy Wykonawca wraz z Zamawiającym winien przeprowadzić jego wizję, a także przylegających do niego obiektów lub ich części, dróg, itp., na które realizacja robót może w jakikolwiek sposób oddziaływać. Wszelkie istniejące uszkodzenia i inne ważne szczegóły należy zidentyfikować, opisać i sfotografować. Opis taki wraz z dokumentacją fotograficzną winien stanowić załącznik do protokołu przekazania terenu budowy. Wszelkie uszkodzenia lub wady niezauważone, ale zauważone podczas lub po wykonaniu robót będą naprawione na koszt Wykonawcy, przy czym należy przywrócić stan sprzed uszkodzenia lub lepszy.

Uznaje się, że wszelkie koszty związane z wypełnieniem wymagań określonych powyżej nie podlegają odrębnej zapłacie i są uwzględnione w cenie umownej.

Warunki dotyczące odbioru robót budowlanych.

HARMONOGRAM RZECZOWO-FINANSOWY

- 1) Wykonawca jest zobowiązany do opracowania i dostarczenia Zamawiającemu szczegółowego HRF, nie później niż w terminie 7 dni roboczych po podpisaniu Umowy, jak również do jego aktualizacji na żądanie Zamawiającego w terminie 3 dni roboczych, od dnia otrzymania takiego żądania. Niezależnie od powyższego, każdorazowo w przypadku zaistnienia okoliczności powodujących potrzebę zmiany HRF, Wykonawca zobowiązany jest do sporządzenia takiej aktualizacji i przedstawienia jej Zamawiającemu do zatwierdzenia. Zamawiający zatwierdzi HRF, w ciągu 5 dni roboczych od daty przedłożenia HRF do zatwierdzenia lub w tym terminie zgłosi do niego uwagi ze wskazaniem w ich uzasadnieniu na wymagania realizacyjne opisane w Dokumentacji projektowej lub Umowie. Wykonawca będzie zobowiązany do uwzględnienia tych uwag i przedłożenia Zamawiającemu poprawionego HRF w terminie 3 dni roboczych od daty otrzymania zgłoszonych przez Zamawiającego uwag. Procedura zatwierdzania HRF przez Zamawiającego stosowana jest odpowiednio do każdej jego aktualizacji.
- 2) Harmonogram musi uwzględniać niezbędne terminy na akceptację przez Zamawiającego. Akceptacja dokumentu przez Zamawiającego nie zwalnia Wykonawcy z konieczności jego aktualizacji w przypadku zasadności uzupełnienia, o którym decyduje Zamawiający.
- 3) Harmonogram musi zawierać realne terminy, nie może przekraczać terminów, które wynikają z HRF. Przyjęty dokument będzie stanowił podstawę do kontrolowania zaawansowania prac w stosunku do upływającego terminu.
- 4) Wykonawca jest zobowiązany przygotowywać Raporty Miesięczne na podstawie przyjętego harmonogramu w czasie przeszłym i w ramach planowania prac i wykonanych robót budowlanych w ramach efektywnego postępu pracy.
- 5) W przypadku wystąpienia konieczności wykonania robót zamiennych, zamówień uzupełniających lub zamówień dodatkowych, Wykonawca zobowiązany jest w pierwszej kolejności do sporządzenia nowego harmonogramu, który realnie określi terminy zadania.
- 6) Harmonogram musi być narzędziem do weryfikowania postępu prac i musi być każdorazowo omawiany na naradach technicznych.

3.1.4 Zabezpieczenie interesów osób trzecich

Wykonawca dostarczy na budowę i będzie utrzymywał wyposażenie konieczne dla zapewnienia bezpieczeństwa. Zapewni wyposażenia w urządzenia socjalne oraz odpowiednie wyposażenie i odzież wymaganą dla ochrony życia i zdrowia personelu zatrudnionego na placu budowy. Uważa się, że koszty zachowania zgodności z wspomnianymi powyżej przepisami bezpieczeństwa i ochrony zdrowia są wliczone w cenę umowną. Wykonawca będzie stosował się do wszystkich przepisów prawnych obowiązujących w zakresie bezpieczeństwa przeciwpożarowego. Będzie stale utrzymywał wyposażenie przeciwpożarowe w stanie gotowości, zgodnie z zaleceniami przepisów bezpieczeństwa przeciwpożarowego, na placu budowy, we wszystkich urządzeniach maszynach i pojazdach oraz pomieszczeniach magazynowych. Materiały łatwopalne będą przechowywane zgodnie z przepisami przeciwpożarowymi, w bezpiecznej odległości od budynków i składowisk, w miejscach niedostępnych dla osób trzecich. Wykonawca będzie odpowiedzialny za wszelkie straty powstałe w wyniku pożaru, który mógłby powstać w okresie realizacji robót lub został spowodowany przez któregośkolwiek z jego pracowników. Użycie materiałów, które wpływają na trwałe zmiany środowiska, ani materiałów emitujących promieniowanie w ilościach wyższych niż zalecane w projekcie nie będzie akceptowane. Jakikolwiek materiały z odzysku lub pochodzące z recyklingu i mające być użyte do robót muszą być poświadczone przez odpowiednie urzędy i władze jako bezpieczne dla środowiska. Materiały, które są niebezpieczne tylko w czasie budowy (a po zakończeniu budowy ich charakter niebezpieczny zanika, np. materiały pyłące) mogą być dozwolone, pod warunkiem, że będą spełnione wymagania techniczne dotyczące ich wbudowania. Przed użyciem takich materiałów Zamawiający musi uzyskać aprobatę od odpowiednich władz administracji państwowej, jeśli wymagają tego odpowiednie przepisy. Rozbiórki przewidziane w projekcie należy prowadzić zgodnie z warunkami bezpieczeństwa ludzi. Usuwanie oraz utylizacja materiału porozbiórkowego powinna się odbywać zgodnie z obowiązującymi przepisami. Wykonawca, , jest zobowiązany sporządzić lub zapewnić sporządzenie (przed rozpoczęciem budowy), planu bezpieczeństwa i ochrony zdrowia, zwanego „planem bioz”. „Plan bioz” należy opracować zgodnie z rozporządzeniem Ministra Infrastruktury z dnia 23 czerwca 2003 r. w sprawie informacji dotyczącej bezpieczeństwa i ochrony zdrowia oraz planu bezpieczeństwa i ochrony zdrowia (Dz. U. 2003 r. Nr 120 poz. 1126), uwzględniając również wymagania określone w rozporządzeniach: Ministra Infrastruktury z dnia 6 lutego 2003 r. w sprawie bezpieczeństwa i higieny pracy podczas wykonywania robót budowlanych (Dz. U. 2003 r. Nr 47, poz.401) oraz Ministra Pracy i Polityki socjalnej z dnia 26 września 1997 r. w sprawie ogólnych przepisów bezpieczeństwa i higieny pracy (Dz. U. 2003 r. Nr 169, poz. 1650). Ciągi komunikacyjne powinny być utrzymywane we właściwym stanie technicznym, nie wolno na nich, poza miejscami wyznaczonymi, uzgodnionymi z Zamawiającym składować materiałów ani sprzętu. Uznaje się, że wszelkie koszty związane z wypełnieniem wymagań określonych powyżej nie podlegają odrębnej zapłacie i są uwzględnione w cenie umownej.

3.1.5 Ochrona środowiska

Wszelkie materiały odpadowe użyte do robót będą miały aprobatę techniczną, wydaną przez uprawnioną jednostkę, jednoznacznie określającą brak szkodliwego oddziaływania tych materiałów na środowisko. Materiały, które są szkodliwe dla otoczenia tylko w czasie robót, a po zakończeniu robót ich szkodliwość zanika (np. materiały pyłaste) mogą być użyte pod warunkiem przestrzegania wymagań technologicznych wbudowania.

Wykonawca ma obowiązek znać i stosować w czasie prowadzenia robót wszelkie przepisy dotyczące ochrony środowiska naturalnego.

Uznaje się, że wszelkie koszty związane z wypełnieniem wymagań określonych powyżej nie podlegają odrębnej zapłacie i są uwzględnione w cenie umownej.

3.1.6 Warunki bezpieczeństwa pracy

Podczas realizacji robót budowlanych Wykonawca będzie przestrzegać obowiązujących przepisów dotyczących bezpieczeństwa i higieny pracy, w tym zapisów zawartych w rozporządzeniu Ministra Infrastruktury z dnia 6 lutego 2003 r. w sprawie bezpieczeństwa i higieny pracy podczas wykonywania robót budowlanych (Dz. U. z 2003 r. Nr 47, poz. 401) lub aktualnie obowiązujących.

Pracownicy wykonujący roboty demontażowe powinni być zapoznani ze sposobami demontażu, a także powinni być poinstruowani o bezpiecznym sposobie ich wykonania.

Pracownikom należy wydać odzież i obuwie robocze, a także środki ochrony indywidualnej, stosownie do rodzaju wykonywanej pracy. Pracownicy powinni być poinstruowani o obowiązku stosowania w czasie pracy przydzielonych środków ochrony osobistej.

Środki ochrony osobistej powinny mieć wymagany certyfikat na znak bezpieczeństwa i powinny być oznaczone tym znakiem. Do środków ochrony osobistej należą: hełmy ochronne, rękawice ochronne, a w przypadkach koniecznych także szelki i liny asekuracyjne, okulary ochronne. Wykonawca zapewni i będzie utrzymywał wszelkie urządzenia zabezpieczające, socjalne oraz sprzęt i odpowiednią odzież dla ochrony życia i zdrowia osób zatrudnionych na terenie prowadzenia robót.

Wykonawca będzie odpowiedzialny za ochronę robót i za wszelkie materiały i urządzenia używane do robót od daty rozpoczęcia do daty odbioru ostatecznego.

Wykonywanie prac w warunkach niebezpiecznych lub szkodliwych dla zdrowia wymaga zastosowania odpowiednich zabezpieczeń stanowiska roboczego i pracowników.

Wykonawca zapewni i będzie utrzymywał wszelkie urządzenia zabezpieczające, socjalne oraz sprzęt i odpowiednią odzież dla ochrony życia i zdrowia osób zatrudnionych na budowie.

3.1.7 Ochrona przeciwpożarowa

Wykonawca będzie przestrzegać przepisów ochrony przeciwpożarowej. Wykonawca będzie utrzymywać sprawny sprzęt przeciwpożarowy, wymagany odpowiednimi przepisami. Materiały łatwopalne będą składowane w sposób zgodny z odpowiednimi przepisami i zabezpieczone przed dostępem osób trzecich. Wykonawca będzie odpowiedzialny za wszystkie straty spowodowane pożarem wywołanym jako rezultat realizacji robót albo przez personel Wykonawcy.

Uznaje się, że wszelkie koszty związane z wypełnieniem wymagań określonych powyżej nie podlegają odrębnej zapłacie i są uwzględnione w cenie umownej.

3.1.8 Warunki dotyczące organizacji ruchu

Wykonawca będzie realizować roboty i transport w sposób niepowodujący niedogodności dla użytkowników obiektu, jak również dla użytkowników terenów nie przylegających bezpośrednio do terenu prowadzenia robót. W przypadku zajęcia konieczności ograniczenia dostępności dla użytkowników pomieszczeń budynku i innych do miejsc ogólnodostępnych, ciągów komunikacyjnych itp. Wykonawca uzgodni z Zamawiającym sposób dostępności do przedmiotowych miejsc. Uznaje się, że wszelkie koszty związane z wypełnieniem wymagań określonych powyżej nie podlegają odrębnej zapłacie i są uwzględnione w cenie umownej.

3.1.9 Ogrodzenie

Wykonawca (w razie potrzeby) wygrodzi część terenu przyległego w celu składowania tam materiałów budowlanych, gruzu i odpadów w kontenerach, wygrodzenia ewentualnej części magazynowej i zapewnienia bezpieczeństwa (poprzez wygrodzenie terenu) przy usuwaniu gruzu.

Uznaje się, że wszelkie koszty związane z wypełnieniem wymagań określonych powyżej nie podlegają odrębnej zapłacie i są uwzględnione w cenie umownej.

3.1.10 Wykopaliska

Nie dotyczy

3.1.11 Niewypały, niewybuchy

Nie dotyczy

3.1.12 Nadzór środowiskowy

Nie dotyczy

3.2 WYMAGANIA DOTYCZĄCE WŁAŚCIWOŚCI WYROBÓW BUDOWLANYCH ORAZ NIEZBĘDNE WYMAGANIA ZWIĄZANE Z ICH PRZECHOWYWANIEM, TRANSPORTEM, WARUNKAMI DOSTAWY, SKŁADOWANIEM I KONTROLĄ JAKOŚCI

3.2.1 Źródła uzyskiwania materiałów i urządzeń

Wykonawca ponosi pełną odpowiedzialność za spełnienie wymagań jakościowych materiałów użytych do realizacji robót. Do wykonania robót budowlanych należy stosować (zgodnie z obowiązującym Prawem Budowlanym) wyroby dopuszczone do obrotu i stosowania w budownictwie.

Materiały stosowane do wykonywania robót budowlanych objętych zamówieniem będące wyrobami budowlanymi w myśl Ustawy o wyrobach budowlanych z dnia 16 kwietnia 2004 r. (tekst jednolity Dz. U. z 2021 r. poz. 1230) oraz Rozporządzenia Parlamentu Europejskiego i Rady (UE) Nr 305/2011 z dnia 9 marca 2011 r. ustanawiającego zharmonizowane warunki wprowadzania do obrotu wyrobów budowlanych i uchylającego dyrektywę Rady 89/106/EWG, mogą być wprowadzone do obrotu lub udostępniane na rynku krajowym, jeżeli nadają się do stosowania przy wykonywaniu robót budowlanych, w zakresie odpowiadającym ich właściwościom użytkowym i zamierzonemu zastosowaniu co oznacza, że ich właściwości użytkowe umożliwiają – prawidłowo zaprojektowanym i wykonanym obiektom budowlanym, w których mają być one zastosowane w sposób trwały – spełnienie podstawowych wymagań, o których mowa w art. 5 ust. 1 pkt. 1 ustawy z dnia 7 lipca 1994 r. – Prawo budowlane (tekst jednolity Dz. U. z 2025 r. poz. 418).).

Wszystkie materiały wykorzystywane przy robotach budowlanych objętych zamówieniem powinny być wprowadzone do obrotu lub udostępnione na rynku krajowym zgodnie z właściwymi przepisami, a więc posiadać:

- oznakowanie znakiem CE co oznacza, że dokonano oceny ich zgodności ze zharmonizowaną normą europejską wprowadzoną do zbioru Polskich Norm lub z europejską oceną techniczną, albo
- oznakowanie znakiem budowlanym, co oznacza, że są to wyroby nieobjęte normą zharmonizowaną dla której zakończył się okres koegzystencji i dla których nie została wydana europejska ocena

techniczna, a dokonano oceny zgodności z Polską Normą lub aprobatą techniczną (do końca okresu ważności tej aprobaty wydanej do 31 grudnia 2016 r., a później krajową oceną techniczną), bądź uznano za „regionalny wyrób budowlany”, albo - legalne wprowadzenie do obrotu w innym państwie członkowskim Unii Europejskiej lub w państwie członkowskim Europejskiego Porozumienia o Wolnym Handlu (EFTA) – stronie umowy o Europejskim Obszarze Gospodarczym oraz w Turcji, o ile wyroby budowlane udostępniane na rynku krajowym są nieobjęte zakresem przedmiotowym zharmonizowanych specyfikacji technicznych, o których mowa w art. 2 pkt 10 rozporządzenia Nr 305/2011, a ich właściwości użytkowe umożliwiają spełnienie podstawowych wymagań przez obiekty budowlane zaprojektowane i budowane w sposób określony w przepisach techniczno-budowlanych, oraz zgodnie z zasadami wiedzy technicznej (wraz z wyrobem budowlanym udostępnianym na rynku krajowym dostarcza się informacje o jego właściwościach użytkowych oznaczonych zgodnie z przepisami państwa, w którym wyrób budowlany został wprowadzony do obrotu, instrukcje stosowania, instrukcje obsługi oraz informacje dotyczące zagrożenia dla zdrowia i bezpieczeństwa, jakie ten wyrób stwarza podczas stosowania i użytkowania), albo – dopuszczenie do jednostkowego zastosowania w obiekcie budowlanym.

Oznakowanie powinno umożliwiać identyfikację producenta i typu wyrobu, kraju pochodzenia oraz daty produkcji.

Wszelkie materiały i elementy budowlane stosowane na budowie wymagają zatwierdzenia przez bezpośrednio Zamawiającego. Wykonawca dostarczy katalogi i atesty stosowanych na budowie materiałów i wyrobów z instrukcjami ich stosowania, wraz z wnioskiem, a po zatwierdzeniu przez Zamawiającego. Wyroby i materiały (z wyjątkiem materiałów masowych) winny być odpowiednio pakowane i posiadać znak wytwórcy. Znaki wytwórcy, karty gwarancyjne i inne związane z wykonywanymi pracami budowlano-montażowymi stanowić będą załącznik do dokumentacji budowy prowadzonej przez Wykonawcę.

Przynajmniej na trzy tygodnie przed użyciem każdego materiału przewidywanego do wykonania robót stałych wykonawca przedłoży szczegółową informację o źródle produkcji, zakupu lub pozyskania takich materiałów, atestach, wynikach odpowiednich badań laboratoryjnych i próbek do akceptacji zarządzającego realizacją umowy. To samo dotyczy instalowanych urządzeń. Wykonawca jest zobowiązany do dostarczania atestów i/lub wykonania prób materiałów otrzymanych z zatwierdzonego źródła dla każdej dostawy, żeby udowodnić, że spełniają one wymagania odpowiedniej szczegółowej specyfikacji technicznej.

3.2.2 Kontrola materiałów i urządzeń

Na życzenie Zamawiającego, Wykonawca na własny koszt wykona normowe testy materiałów w celu sprawdzenia ich właściwości i jakości z normami i niniejszą specyfikacją. Wyniki testów powinny być częścią dziennika budowy i będą stanowiły podstawę do usunięcia wadliwych materiałów i wymiany elementów na koszt Wykonawcy.

3.2.3 Atesty materiałów i urządzeń

W przypadku materiałów, dla których w szczegółowych specyfikacjach technicznych wymagane są atesty, każda partia dostarczona na budowę musi posiadać atest określający w sposób jednoznaczny jej cechy. Przed wykonaniem badań jakości materiałów, Zamawiający może dopuścić do użycia materiały,

których atest stwierdza pełną zgodność tych materiałów z warunkami podanymi w szczegółowych specyfikacjach technicznych.

3.2.4 Materiały nie odpowiadające wymaganiom umowy

Jeżeli Zamawiający uzna materiały za niezgodne ze szczegółowymi specyfikacjami technicznymi będą one musiały być niezwłocznie usunięte przez wykonawcę z placu budowy. Każdy rodzaj robót wykonywanych z użyciem materiałów, które nie zostały sprawdzone lub zaakceptowane przez Zamawiającego, będzie wykonywany na własne ryzyko wykonawcy. Roboty te mogą być zakwalifikowane jako wadliwe i niezapłacone.

3.2.5 Przechowywanie materiałów

Materiały oraz urządzenia dostarczane na budowę powinny być składowane:

- jedynie w wyznaczonych oznakowanych miejscach a w szczególności zabronione jest składowanie materiałów na ciągach komunikacyjnych i ewakuacyjnych;
- w sposób niepowodujący pogorszenia ich właściwości a w szczególności dotyczy to materiałów wrażliwych na zawilgocenie, niskie bądź wysokie temperatury, uszkodzenia mechaniczne. W szczególności materiały i urządzenia wymagające ochrony przed niekorzystnymi warunkami atmosferycznymi należy przechowywać w kontenerach stalowych;
- w sposób niezagrożający pracownikom na placu budowy – w szczególności dotyczy to maksymalnej wysokości materiałów sypkich;
- w miejscach umożliwiających ich inspekcję przez zarządzającego realizacją umowy;

Wykonawca zobowiązany jest do właściwego zabezpieczenia, każdorazowo po zakończonym dniu pracy, terenu robót oraz materiałów i środków produkcji niezbędnych do realizacji przedmiotu Umowy przed uszkodzeniami, kradzieżą, dostępem osób trzecich.

3.2.6 Właściwości wyrobów i materiałów budowlanych

Wszystkie wyroby, materiały budowlane oraz urządzenia, muszą odpowiadać:

- wymogom jakościowym dla wyrobów dopuszczonych do obrotu i stosowania w budownictwie w tym do stosowania w obiektach służby zdrowia;
- wymogom opisanym w niniejszym dokumencie.

Na zastosowane materiały, wyroby budowlane i urządzenia techniczne, w tym wyposażenie medyczne, Wykonawca jest zobowiązany dostarczyć, zgodnie z obowiązującymi przepisami, atesty, certyfikaty na znak bezpieczeństwa, certyfikaty zgodności, deklaracje zgodności z Polskimi Normami lub Aprobatami Technicznymi, świadectwa, jakości, atesty, wymagane prawem opinie i oświadczenia.

Wszystkie zastosowane materiały i wyroby powinny spełniać wymogi ochrony ppoż.

Dla wszystkich materiałów, wyrobów oraz urządzeń, Wykonawca jest zobowiązany wykonać Karty Materiałowe i uzyskać ich zatwierdzenie przed wbudowaniem.

Karta materiałowa powinna zawierać nazwę materiału, wyrobu lub urządzenia, opis miejsca wbudowania oraz załączone aktualne dokumenty potwierdzające niezbędne parametry.

Karta powinna być sporządzona i podpisana przez Kierownika robót odpowiedzialnego za wykonanie zakresu prac którego dotyczy zatwierdzany materiał, wyrób lub urządzenie.

Karta powinna zostać zatwierdzona kolejno przez:

- Kierownika Robót, branży, której dotyczy materiał,
- Zamawiającego.

Dla wybranych przez Zamawiającego materiałów, Wykonawca zobowiązany będzie do przedstawienia próbek materiałowych.

Zamawiający zastrzega sobie prawo odmowy akceptacji materiałów lub urządzeń jeżeli nie będą odpowiadały mu pod względem kolorystycznym, estetycznym lub funkcjonalnym do innych materiałów lub urządzeń, jak również jeżeli Zamawiający będzie miał uzasadnione wątpliwości co do źródła ich uzyskania, ich jakości, trwałości, funkcjonalności, estetyki lub renomy producenta.

W przypadku materiałów, dla których atesty są wymagane przez specyfikacje techniczne, każda partia dostarczona do robót będzie posiadać atest określający w sposób jednoznaczny jej cechy.

Produkty przemysłowe będą posiadać atesty wydane przez producenta, poparte w razie potrzeby wynikami wykonanych przez niego badań. Kopie wyników tych badań będą dostarczone przez Wykonawcę Zamawiającemu.

Wykonawca zobowiązany jest do udokumentowania, że materiały w sposób ciągły spełniają wymagania specyfikacji technicznych w czasie postępu robót. Wykonawca ponosi odpowiedzialność za spełnienie wymagań ilościowych i jakościowych materiałów.

Jeżeli zostanie stwierdzona niezgodność ich właściwości ze specyfikacjami technicznymi to takie materiały i/lub urządzenia zostaną odrzucone a Wykonawca pokryje koszty badań poniesione przez Zamawiającego.

Wykonawca poniesie wszystkie koszty, a w tym: opłaty, wynagrodzenia i jakiegokolwiek inne koszty związane z dostarczeniem materiałów i urządzeń do robót.

Materiały nieodpowiadające wymaganiom zostaną przez Wykonawcę wywiezione z terenu budowy, lub złożone w miejscu wskazanym przez Zamawiającego. Jeśli Zamawiający zezwoli Wykonawcy na użycie tych materiałów do robót innych niż te, dla których zostały zakupione, to koszt tych materiałów zostanie przewartościowany przez Zamawiającego.

Każdy rodzaj robót, w którym znajdują się niezbadane i niezaakceptowane materiały, Wykonawca wykonuje na własne ryzyko, licząc się z jego nieprzyjęciem i niezapłaceniem.

3.3 WYMAGANIA DOTYCZĄCE ŚRODKÓW TRANSPORTU

Liczba i rodzaje środków transportu będą określone w projekcie organizacji robót. Muszą one zapewnić prowadzenie robót zgodnie z zasadami określonymi w projekcie wykonawczym i szczegółowych specyfikacjach technicznych oraz wskazaniami Zamawiającego, w terminach wynikających z harmonogramu rzeczowo-finansowego.

Przy ruchu po drogach publicznych pojazdy muszą spełniać wymagania dotyczące przepisów ruchu drogowego, szczególnie w odniesieniu do dopuszczalnych obciążeń na osie i innych parametrów technicznych. Wszelkie zniszczenia spowodowane swoimi pojazdami na drogach publicznych oraz dojazdach do placu budowy, Wykonawca będzie usuwał na bieżąco, na własny koszt. Środki transportowe powinny spełniać wymagania dotyczące przepisów ruchu drogowego.

Środki transportu nie spełniające warunków umowy będą usuwane z terenu budowy na polecenie Zamawiającego.

3.4 WYMAGANIA DOTYCZĄCE REALIZACJI I ORGANIZACJI ROBÓT BUDOWLANYCH

3.4.1 Przekazanie Placu Budowy

Zamawiający w terminach określonych w umowie udostępni i przekaze Wykonawcy teren budowy oraz zapewni na czas budowy dostęp do terenu realizacji inwestycji.

Zamawiający przekaze Wykonawcy w formie załączników do protokołu przekazania placu budowy uzgodnienia prawne związane z przekazaniem placu budowy.

3.4.2 Projekt Organizacji Terenu Budowy

Wykonawca opracuje Projekt Organizacji Terenu Budowy.

Projekt zawierać powinien szczegóły dotyczące przygotowania terenu budowy, składowania materiałów budowlanych i zasilania budowy w media.

Lokalizacja zaplecza budowy wraz z doprowadzeniem niezbędnych mediów spoczywa na Wykonawcy, a koszty z tego tytułu ponoszone zawierają się w kwocie zadeklarowanej w ofercie przetargowej.

Projekt powinien uwzględniać zmienność zagospodarowania terenu budowy w czasie wykonywania kolejnych prac budowlanych zgodnie z Harmonogramem Rzeczowo-Finansowym. W szczególności w projekcie należy uwzględnić zmiany w:

- wygradzeniu placu budowy,
- organizacji transportu poziomego – w tym wjazdy i zjazdy z terenu budowy wraz z urządzeniami zapobiegającymi zanieczyszczeniu dróg miejskich, organizacja dróg tymczasowych oraz tymczasowych ciągów pieszych,
- organizacja transportu pionowego – w tym umiejscowienie i zasięg dźwigów i żurawi, windy dla pracowników, itp.,
- lokalizacji placów składowych w sposób niekolidujący z prowadzonymi pracami, organizacja zaplecza budowy – zmiana wielkości zaplecza budowy.

W zakresie przygotowania i zagospodarowania terenu budowy należy uwzględnić uwarunkowania związane z zapewnieniem dostępu dla służb ratowniczych (karetek, straży pożarnej, itp.) w trakcie realizacji robót budowlanych.

Wjazd na teren budowy należy uzgodnić z Zamawiającym przed rozpoczęciem robót.

Kierownictwo robót dążyć powinno również do minimalizowania hałasu uciążliwego dla realizatorów i otoczenia.

3.4.3 Oznakowanie Placu Budowy

Wykonawca wykona we własnym zakresie i na swój koszt tablice informacyjne budowy, zgodne z obowiązującymi przepisami Prawa Budowlanego, oraz niezbędne tablice ostrzegawcze i znaki drogowe.

Tablice informacyjne i ostrzegawcze oraz znaki drogowe będą utrzymywane przez Wykonawcę w dobrym stanie przez cały okres realizacji robót.

Teren budowy winien być ogrodzony i oświetlony światłem sztucznym. Ogrodzenie winno być estetyczne i o wystarczającej trwałości. Wykonawca nie będzie umieszczał na ogrodzeniu i postawionych rusztowaniach żadnych reklam i tablic informacyjnych bez wcześniejszej pisemnej zgody Zamawiającego.

3.4.4 Nadzór oraz dokumentowanie prac budowlanych

Wykonawca zapewni:

- kadrę z odpowiednimi uprawnieniami zgodnie z wymogami Prawa Budowlanego. Kadra nadzorująca prace powinna legitymować się doświadczeniem opisanym w warunkach przetargu,
- prowadzenie dokumentacji budowy w sposób zgodny z obowiązującymi przepisami Prawa Budowlanego,
- prowadzenie prac zgodnie z dokumentacją wykonawczą obowiązującymi przepisami prawa, przepisami BHP, planem BIOZ oraz warunkami ochrony pożarowej.

Dodatkowo Zamawiający wymaga dokumentowania wykonywanych prac poprzez dokumentację zdjęciową przekazując ją niezwłocznie do Zamawiającego.

3.4.5 Dostęp do placu budowy

Wykonawca zabezpieczy i utrzyma warunki bezpiecznej pracy i pobytu osób wykonujących czynności związane z realizacją zakresu zamówienia i nienaruszalność ich mienia służącego do pracy, a także zabezpieczy teren przed dostępem osób nieupoważnionych przez wykonanie trwałego ogrodzenia placu budowy oraz kontrolę dostępu do zaplecza budowy oraz do placu budowy.

Każdy pracownik przed nadaniem dostępu do placu budowy musi odbyć szkolenie informacyjne dotyczące prowadzonych obecnie prac budowlanych i wiążących się z nim ryzyk oraz ścieżek ewakuacji i punktów zbiórki.

Pracownicy muszą posiadać sprzęt ochrony osobistej, odzież, obuwie robocze oraz odzież ochronną zgodnie z wymaganiami Polskich Norm w tym zakresie.

3.4.6 Utrzymanie ładu oraz bezpieczeństwa na terenie budowy

Wykonawca jest odpowiedzialny za utrzymanie porządku na terenie budowy oraz drożności dróg ewakuacyjnych.

Wykonawca odpowiedzialny jest za zapewnienie bezpieczeństwa na placu budowy zgodnie z obowiązującymi przepisami prawa.

Odpady powinny być przechowywane w odpowiednich pojemnikach dostarczonych przez Wykonawcę. Ich wywozem i utylizacją będą zajmować się wyspecjalizowane w tym zakresie firmy posiadające odpowiednie uprawnienia. W procesie realizacji należy dążyć do minimalizacji ilości odpadów, a także do ograniczania ilości zanieczyszczeń emitowanych do atmosfery.

3.4.7 Wykonywanie prac

Prace prowadzone będą na podstawie zatwierdzonej przez Zamawiającego dokumentacji projektowej. Technologia wykonania robót powinna wynikać również ze szczegółowych instrukcji producentów, przepisów Prawa Budowlanego, Polskich Norm lub innych równoważnych, Specyfikacji Technicznych Wykonania i Odbioru Robót Budowlano-montażowych jak i ze Sztuki Budowlanej.

Następstwa jakiegokolwiek błędu spowodowanego przez Wykonawcę przy wykonywaniu robót zostaną, jeśli wymagać tego będzie Zamawiający, poprawione przez Wykonawcę na jego koszt.

Wykonawca jest odpowiedzialny za prowadzenie robót zgodnie z umową oraz za jakość zastosowanych materiałów i wykonywanych robót, za ich zgodność z dokumentacją wykonawczą, specyfikacją techniczną oraz poleceniami Zamawiającego.

Decyzje Zamawiającego dotyczące akceptacji lub odrzucenia materiałów i elementów robót będą oparte na wymaganiach sformułowanych w dokumentach umowy, dokumentacji wykonawczej, specyfikacji technicznej, a także w normach i wytycznych.

Wszyscy pracownicy muszą mieć ważne badania lekarskie oraz posiadać aktualne szkolenie w zakresie BHP. Kierownicy robót zobowiązani są do przeszkolenia pracowników przed przystąpieniem do robót do szkolenia stanowiskowego BHP, które należy odnotować i potwierdzić podpisem osoby szkolącej i szkolonej.

Strefy niebezpieczne na budowie powinny być odpowiednio wyznaczone i oznakowane zgodnie z obowiązującymi przepisami. Wszelkie prace należy prowadzić z uwzględnieniem obowiązujących przepisów BHP ppoż.

3.5 OPIS DZIAŁAŃ ZWIĄZANYCH Z KONTROLĄ, BADANIAM I ODBIOREM WYROBÓW I ROBÓT BUDOWLANYCH

3.5.1 Odbiór robót zanikających i ulegających zakryciu

Odbiór robót zanikających i ulegających zakryciu polega na finalnej ocenie ilości i jakości wykonywanych robót, które w dalszym procesie realizacji ulegają zakryciu. Odbiór robót zanikających i ulegających zakryciu będzie dokonywany w czasie umożliwiającym wykonanie ewentualnych korekt i poprawek bez hamowania ogólnego postępu robót budowlanych. Odbiór robót dokonuje Inspektor Nadzoru w obecności Kierownika Budowy lub Kierowników robót branżowych. Gotowość danej części robót do odbioru zgłasza Wykonawca na piśmie lub drogą elektroniczną Inspektorowi Nadzoru odpowiedniego dla danej branży, co najmniej na 3 dni przed ich planowanym zakryciem i uzyska jego akceptację przed zakryciem tych prac. Inspektor Nadzoru, w terminie 24 (dwudziestu czterech) godzin (z wyłączeniem dni wolnych od pracy, w tym sobót), przybędzie na miejsce kontroli lub pomiaru. W przypadku usprawiedliwionego nieprzybycia Inspektora Nadzoru zostanie wyznaczony kolejny termin badania robót przed ich zakryciem lub zasłonięciem. W razie ponownego nieprzybycia Inspektora Nadzoru w określonym czasie Wykonawca upoważniony będzie do zakrycia lub zasłonięcia Robót.

Elementami ulegającymi zakryciu są izolacje termiczne, podkłady, instalacje układane podtynkowo, w ścianach wykonanych działowych w systemie szkieletowym z konstrukcją z profili stalowych oraz dwuwarstwowej, obustronnej okładziny z płyt gipsowo-kartonowych/gipsowo-kartonowych.

Wszystkie ustalenia związane z dokonaniem odbioru robót ulegających zakryciu należy zapisać w protokole podpisanym przez Zamawiającego oraz Wykonawcę (Kierownik robót).

3.5.2 Odbiór końcowy całości przedmiotu umowy

Odbiór końcowy stanowi ostateczną ocenę rzeczywistego wykonania robót w odniesieniu do ich zakresu (ilości), jakości i zgodności z dokumentacją wykonawczą.

Odbiór ostateczny przeprowadza komisja powołana przez Zamawiającego, na podstawie przedłożonych dokumentów, wyników badań oraz dokonanej oceny wizualnej.

Termin przystąpienia do odbioru końcowego całego przedmiotu Umowy, po uprzednim zgłoszeniu przez Wykonawcę zakończenia robót określają zapisy umowne.

Wykonawca robót obowiązany jest przedłożyć komisji następujące dokumenty:

- dokumentację projektową z naniesionymi zmianami dokonanymi w toku wykonywania robót,

- szczegółowe specyfikacje techniczne ze zmianami wprowadzonymi w trakcie wykonywania robót, z zapisami dokonywanymi w toku prowadzonych robót lub protokoły kontroli spisywane w trakcie wykonywania prac,
- dokumenty świadczące o dopuszczeniu do obrotu i powszechnego zastosowania użytych materiałów i wyrobów budowlanych,
- protokoły odbiorów robót ulegających zakryciu instrukcje producenta, wyniki badań laboratoryjnych i ekspertyz.

W toku odbioru komisja obowiązana jest zapoznać się z przedłożonymi dokumentami i porównać je z wymaganiami podanymi w dokumentacji wykonawczej, specyfikacji technicznej opracowanej dla realizowanego przedmiotu zamówienia oraz dokonać oceny wizualnej.

Roboty budowlane powinny być odebrane, jeżeli dostarczone przez Wykonawcę dokumenty są kompletne i prawidłowe pod względem merytorycznym oraz ocena wizualna wykonanych prac budowlanych nie budzi zastrzeżeń.

Protokół odbioru końcowego jest podstawą do dokonania rozliczenia końcowego pomiędzy Zamawiającym a Wykonawcą.

3.5.3 Odbiór pogwarancyjny

Odbiór pogwarancyjny będzie oceną zachowania wymaganej jakości poszczególnych elementów robót w okresie gwarancyjnym oraz prac związanych z usuwaniem wad ujawnionych w tym okresie. Podstawą odbioru pogwarancyjnego będzie protokół odbioru pogwarancyjnego.

3.6 OPIS SPOSOBU ROZLICZANIA PRZEDMIOTU UMOWY

Wynagrodzenie za przedmiot umowy ma charakter ryczałtowy i będzie niezmiennie przez cały okres realizacji robót i Wykonawca nie może żądać podwyższenia wynagrodzenia, chociażby w czasie zawarcia Umowy nie można było przewidzieć rozmiaru lub kosztów prac.

3.7 OPIS SPOSOBU ROZLICZENIA ROBÓT TYMCZASOWYCH I PRAC TOWARZYSZĄCYCH

Wszystkie niezbędne koszty robót tymczasowych i prac towarzyszących winny być uwzględnione w oferowanej cenie za realizacją przedmiotowego zamówienia. Cena jednostkowa pozycji kosztorysowej będzie uwzględniać wszystkie roboty tymczasowe i prace towarzyszące, jak również inne czynności, badania i wymagania. Podstawą płatności stanowi umowa zawarta pomiędzy Stronami.

3.8 PRACE TOWARZYSZĄCE

Prace towarzyszące i tymczasowe zostaną szczegółowo opisane przez Wykonawcę. Przedłożone przez Wykonawcę opisy muszą zostać zaakceptowane przez Zamawiającego:

- przygotowanie terenu prac, a także zabezpieczenie urządzeń,
- utrzymanie w czystości i porządku stanowiska roboczego,
- transportowanie w poziomie na potrzebną odległość i w pionie na potrzebną wysokość materiałów i elementów i wszelkiego sprzętu pomocniczego niezbędnych do wykonania robót,
- zniesienie lub wyniesienie poza obręb budynku materiałów, osprzętu oraz gruzu uzyskanego z rozbieranych elementów i złożenie w ustalone z Zamawiającym miejsce,
- segregowanie i sortowanie materiałów i wyrobów na terenie budowy,
- obsługiwanie sprzętu nieposiadającego etatowej obsługi,

- sprawdzanie prawidłowości wykonania robót,
- usuwanie wad i usterek oraz naprawianie uszkodzeń powstałych w trakcie wykonywanych robót, a zawinionych przez bezpośrednich wykonawców,
- oczyszczenie naprawionych, uzupełnionych lub wymienionych elementów,
- wykonanie niezbędnych zabezpieczeń bhp na stanowiskach roboczych oraz wywieszenie znaków informacyjno – ostrzegawczych wokół strefy zagrożenia,
- zabezpieczenie przed zabrudzeniem lub zniszczeniem urządzeń stanowiących wyposażenie budynku,
- zabezpieczenie instalacji,
- zabezpieczenie przed zabrudzeniem lub zniszczeniem elementów budynku, np. stolarki okiennej, drzwiowej, elewacji, urządzeń klimatyzacji zamontowanej na ścianach budynku, obróbek blacharskich itp.
- niezwłoczne oczyszczenie zabrudzonych szyb, okuć, ścian, itp.
- wywóz gruzu i złomu ze składowaniem.

4. CZĘŚĆ INFORMACYJNA

4.1 DOKUMENTY POTWIERDZAJĄCE ZGODNOŚĆ ZAMIERZENIA BUDOWLANEGO Z WYMAGANIAMI WYNIKAJĄCYMI Z ODRĘBNYCH PRZEPISÓW

Nie dotyczy

4.2 OŚWIADCZENIE ZAMAWIAJĄCEGO STWIERDZAJĄCE JEGO PRAWO DO DYSPONOWANIA NIERUCHOMOŚCIĄ NA CELE BUDOWLANE

Zamawiający oświadcza, iż posiada prawo do dysponowania nieruchomością objętą niniejszym programem funkcjonalno- użytkowym na cele budowlanego.

4.3 DODATKOWE WYTYCZNE INWESTORSKIE, I UWARUNKOWANIA I INFORMACJE ZWIĄZANE Z BUDOWĄ I JEJ PRZEPROWADZENIEM

- 1) Realizacja zadania została uwzględniona w planie finansowym Zamawiającego i środki na ten cel zostały zabezpieczone w budżecie Szpitala;
- 2) Roboty nie podlegają pozwoleniu na budowę. Wykonawca zadania uzyska odpowiednie opinie, uzgodnienia oraz decyzje, jeżeli takie będą wymagane w świetle obowiązujących przepisów prawa;
- 3) Oferta powinna być kompletna z punktu widzenia celu, któremu ma służyć oraz spełniać obowiązujące przepisy Prawa Budowlanego, przepisy techniczno – budowlane, przepisy powiązane, normy i równoważne;
- 4) Zamawiający informuje, że parking znajdujący się na terenie Szpitala jest płatny, Wykonawca ma możliwość zakupu 5 kart w cenie 45,00 PLN za sztukę, jest to opłata jednorazowa. Cena miesięcznego abonamentu dla jednej karty wynosi brutto 155,00 PLN. Powyżej 5 kart obowiązują zasady ogólne zgodnie z regulaminem parkingu. Cennik udostępniony jest na stronie internetowej Szpitala w linku NASZ SZPITAL - Odpłatny parking;

- 5) Wykonawca uwzględni w cenie ofertowej wszystkie opłaty towarzyszące związane z realizacją przedmiotu zamówienia oraz koszty wynajmu kontenerów magazynowych, które posłużą do przechowania wyposażenia O/VI, które nie będzie podlegało utylizacji, itp.;
- 6) Przed zawarciem Umowy Wykonawca złoży kosztorys ofertowy. Kosztorys będzie miał charakter pomocniczy i nie będzie miał wpływu na okoliczność, że wynagrodzenie należne Wykonawcy ma charakter ryczałtowy;
- 7) Wszystkie dokumenty przetargowe należy czytać i traktować, jako całość opisującą szczegółowo całe zadanie. Wykonawca jest odpowiedzialny za samodzielne określenie wszystkich prac koniecznych do realizacji zamówienia. Nieuwzględnienie tych prac w ofercie obciąża Wykonawcę i nie może być podstawą do roszczenia praw do dodatkowego wynagrodzenia;
- 8) Spotkania i narady:
 - Zamawiający rezerwuje sobie prawo organizacji Spotkań oraz Narad w czasie wszystkich etapów realizacji prac budowlanych i nadzorowania inwestycji, w tym także w trakcie odbiorów;
 - Miejsce spotkań będzie ustalane na bieżąco. Należy przyjąć jednak zasadę, że spotkania będą odbywać się w siedzibie Zamawiającego od pierwszego etapu aż do momentu zakończenia prac budowlanych. Możliwe jest również uzgodnienie spotkania online, tylko za zgodą Zamawiającego;
 - Wykonawca będzie odpowiedzialny za sporządzanie notatek z każdej Narady Budowlanej oraz Koordynacyjnej. Notatka musi zawierać:
 - stronę tytułową z opisem rodzaju spotkania, lokalizacji, daty spotkania;
 - listę uczestników wraz z podpisami;
 - wszelkie ustalenia dokonane podczas spotkania.
 - Wykonawca będzie wysyłał Zamawiającemu notatkę nie później niż 1 dzień roboczy po spotkaniu, Zamawiający zgłosi uwagi do notatki w ciągu 5 dni roboczych od terminu spotkania. Wykonawca wprowadzi zgłoszone uwagi do notatki w ciągu 2 dni roboczych;
 - Narady budowy będą odbywały się nie rzadziej niż raz na dwa tygodnie od momentu podpisania Umowy przez Wykonawcę, do momentu końcowego odbioru robót.

Uczestnicy:

- Przedstawiciele Zamawiającego;
- Inspektor/Inspektorzy Nadzoru Inwestorskiego;
- Przedstawiciele Wykonawcy:
 - Koordynator całości zadania;
 - Kierownik budowy;
 - Kierownik robót sanitarnych (wg potrzeb);
 - Kierownik robót elektrycznych (wg potrzeb);
 - Inne wymagane osoby z zespołu Wykonawcy.

Główne cele:

- Przedstawianie przez Wykonawcę planu realizacji robót i ustalanie szczegółów realizacji z Zamawiającym. Przedstawianie propozycji zmian oraz usprawniania procesu inwestycyjnego. Celem spotkań jest częściowe uzgadnianie planu i harmonogramu, przy współudziale użytkowników;

- Prezentacja przekazywanych przez Wykonawcę planów ze zrealizowanej części oraz planowanej realizacji zgodnie z harmonogramem na najbliższe dwa tygodnie do przodu;
- Omówienie jakości wykonanych robót oraz uwag Zamawiającego;
- Weryfikacja uzupełnienia uwag;
- Omawianie postępu prac budowlanych w stosunku do Harmonogramu. W razie konieczności uzgodnienie planów naprawczych;
- Uaktualnienie zakresu przekazywanej dokumentacji dla najbliższych cykli iteracyjnych;
- Wykonawca jest odpowiedzialny za sprzęt do prezentacji danych.

9) Nadzór Inwestorski:

W imieniu i na rzecz Zamawiającego obowiązki związane z kompleksowym nadzorem kontrolą Zadania inwestycyjnego oraz jego rozliczeniem końcowym pełnić będzie Wykonawca Nadzoru Inwestorskiego. Wykonawca zapewni możliwość wstępu na teren inwestycji przez przedstawicieli Zamawiającego;

10) Rozliczanie się z Zamawiającym ze zdemontowanych materiałów i urządzeń podlegających odzyskowi - jeśli nie zostaną wbudowane ponownie. Materiały i urządzenia odzyskane i nie wbudowane ponownie zostaną przekazane Zamawiającemu na jego pisemny wniosek. Pozostała część zostanie zutylizowana przez Wykonawcę na jego koszt;

11) Wykonanie kompletnej dokumentacji powykonawczej w dwóch egzemplarzach (forma papierowa i cyfrowa) forma cyfrowa musi być w plikach pdf jak i edytowalnych. Nośnik cyfrowy z wejściem typu USB;

12) Zatrudnienie do realizacji przedmiotu Umowy przedstawiciela Wykonawcy pełniącego funkcję Koordynatora całości zadania oraz Kierownika budowy w branży budowlano – konstrukcyjnej, zobligowanego do przebywania na terenie realizacji przedmiotu Umowy podczas wykonywania robót budowlanych w pełnym wymiarze godzin oraz Kierowników robót branży sanitarnej i branży elektrycznej zobligowanych do przebywania na terenie realizacji przedmiotu Umowy podczas wykonywania robót branżowych, pełniących przypisane im funkcje techniczne zgodnie z przepisami ustawy z dnia 7 lipca 1994 r. Prawo budowlane (t.j. Dz. U. z 2021 r. poz. 2351 z późn. zm.). Inwestor dopuszcza łączenie funkcji Koordynatora całości zadania z funkcją Kierownika budowy;

13) Sporządzenie harmonogramu rzeczowo – finansowego realizacji robót budowlanych (zwanego dalej HRF), realizacji robót będących przedmiotem Umowy oraz do dokonywania aktualizacji HRF na polecenie Zamawiającego w przypadku zmiany źródeł finansowania Inwestycji lub wysokości finansowania w czasie trwania Umowy;

14) Przedkładanie do akceptacji Zamawiającego propozycji rozwiązań materiałowych w postaci wypełnionego Wniosku materiałowego, do wykazu Wykonawca zobowiązany jest załączyć dokumenty, takie jak: karty techniczne, aprobaty techniczne, niezbędne do weryfikacji, czy zaproponowane materiały spełniają wymagania Zamawiającego oraz dokumenty dopuszczające do stosowania w budownictwie, w przypadku wykrycia przez Zamawiającego niezgodności ze złożonymi i zaakceptowanymi zaproponowanymi przez Wykonawcę materiałami, o których mowa powyżej, Wykonawca przedstawi poprawiony wykaz odpowiednio do zastrzeżeń Zamawiającego;

- 15) Stosowanie podczas realizacji robót wyłącznie wyrobów i materiałów posiadających aktualne dokumenty dopuszczające do stosowania w budownictwie, zgodnie z przepisami obowiązującymi w tym zakresie;
- 16) Dostarczanie niezbędnych próbek materiałowych i wzorów na żądanie Zamawiającego;
- 17) Uzyskanie wszelkich niezbędnych zezwoleń, dopuszczeń, uzgodnień, licencji oraz ponoszenia wymaganych opłat potrzebnych do prowadzenia prac zabezpieczających, transportowych, wytwarzania, transportu, składowania odpadów na składowiskach oraz ich utylizacji;
- 18) Uzyskania pozytywnego odbioru przedmiotu Umowy przez wszystkie służby;
- 19) Dokonywanie w okresie gwarancji przeglądów konserwacyjnych, serwisu i napraw wbudowanych materiałów i urządzeń oraz wymiany materiałów eksploatacyjnych w tych urządzeniach, które wymagane są przez ich producentów, odpowiednie urzędy lub obowiązujące przepisy prawa w okresie udzielonej gwarancji przez Wykonawcę zgodnie z harmonogramem gwarancyjno – serwisowym, sporządzonym przez Wykonawcę oraz załączonym do dokumentacji powykonawczej;
- 20) W przypadku awarii Wykonawca jest zobowiązany do niezwłocznego przywrócenia funkcji danego oraz sąsiednich pomieszczeń (jeżeli zachodzi taka potrzeba);
- 21) Uzgodnienie z Zamawiającym oraz informowanie z wyprzedzeniem, co najmniej 5 dni roboczych przedstawiciela Zamawiającego o konieczności dokonania przerw zasilania we wszelkie media obiektów Zamawiającego;
- 22) Uczestniczenie w spotkaniach informacyjno – koordynacyjnych w terminie wyznaczonym przez przedstawiciela Zamawiającego;
- 23) Zapewnienie swojej kadrze szkoleń z zakresu BHP, (przedstawienia na żądanie Zamawiającego dokumentów potwierdzających odbycie szkoleń) oraz niezbędnego wyposażenia ochrony indywidualnej (buty ochronne, kamizelki odblaskowe, kaski itp.);
- 24) Transport materiałów z demontażu, rozbiórki, gruzu oraz materiałów i urządzeń do wbudowania odbywać się będzie drogą wskazaną przez Zamawiającego winda i klatką schodową;
- 25) Wykonawca odpowiada za bezpieczne i higieniczne warunki pracy swoich pracowników, poinformowanie pracowników Wykonawcy o zagrożeniach wynikających z rodzaju prowadzonych prac, spoczywa na Wykonawcy;
- 26) Wykonawca odpowiada za zapewnienie swoim pracownikom wszystkich narzędzi i środków transportu, niezbędnych do wykonania Przedmiotem zamówienia;
- 27) Wykonawca odpowiada za zastosowanie środków i systemów zapewniających ochronę wszystkich zagrożonych osób (swoich pracowników i osób postronnych) i materiałów;
- 28) Wykonawca ponosi odpowiedzialność za szkody wynikłe z jego winy lub wynikające z rażącego niedbalstwa w czasie prowadzenia prac i wykonywania Przedmiotu umowy, również wobec osób trzecich;
- 29) W przypadku uszkodzenia przez Wykonawcę przy wykonywaniu przedmiotu zamówienia infrastruktury budynku, Wykonawca naprawi ją i doprowadzi do stanu poprzedniego na własny koszt i ryzyko;
- 30) Wykonawca zapozna się i będzie przestrzegał przepisów bhp, przeciwpożarowych i porządkowych obowiązujących u Zamawiającego;

- 31) Wykonawca jest zobowiązany do posiadania ważnego ubezpieczenia odpowiedzialności cywilnej z tytułu wykonywanych robót budowlanych stanowiących przedmiot Umowy przez cały okres jej obowiązywania. Polisa powinna obejmować m.in. odpowiedzialność za szkody na osobie lub mieniu, w szczególności te wyrządzone w związku z realizacją przedmiotu Umowy na sumę ubezpieczenia w zależną od kwoty umownej. Brak ważnej polisy OC Wykonawcy, uprawnia Zamawiającego do odstąpienia od umowy w terminie 30 dni od ujawnienia tego faktu;
- 32) Wymagany okres gwarancji na wykonane roboty: min. 36 miesięcy licząc od dnia następującego po dniu podpisania protokołu końcowego odbioru przedmiotu Umowy. W ramach gwarancji Wykonawca będzie zobowiązany do usunięcia wad przedmiotu Umowy lub dostarczenia rzeczy wolnych od wad, jeżeli wady takie ujawnią się w okresie gwarancji;
- 33) Wykonawca jest zobowiązany do zawarcia w wycenie wszystkich materiałów, również pomocniczych;
- 34) Wszystkich niezbędnych robót i pracy sprzętu, wszystkich kosztów niezbędnych do prawidłowego wykonania zadania oraz koniecznych z punktu widzenia sztuki budowlanej, które nie zostały sprecyzowane w niniejszym Programie.

4.4 PRZEPISY PRAWNE I NORMY ZWIĄZANE Z PROJEKTOWANIEM I WYKONANIEM ZAMIERZENIA BUDOWLANEGO

- Ustawa z dn. 7 lipca 1994 r.- Prawo budowlane (t. j. Dz.U. z 2025 r. poz. 418).
- Ustawa z dn. 11 września 2019 r.- Prawo zamówień publicznych (t. j. Dz.U. z 2024 r. poz. 1320 ze zm.).
- Ustawa z dn. 16 kwietnia 2004 r. o wyrobach budowlanych (t. j. Dz.U. z 2021 r. poz. 1213, ze zm.).
- Ustawa z dn. 21 grudnia 2000 r. o dozorcze technicznym (t. j. Dz.U. z 2024 r. poz. 1194).
- Ustawa z dn. 24 sierpnia 1991 r. o ochronie przeciwpożarowej (t. j. Dz.U. z 2025 r. poz. 188).
- Ustawa z dn. 27 kwietnia 2001 r. - Prawo ochrony środowiska (t. j. Dz.U. z 2025 r. poz. 647).
- Ustawa z dn. 25 lutego 2011 r. o substancjach i preparatach chemicznych (t. j. Dz.U. z 2022 r. 1816 ze zm.).
- Ustawa z dn. 30 sierpnia 2002 r. o systemach oceny zgodności (t. j. Dz.U. z 2023 r. poz. 215).
- Ustawa z dn. 12 grudnia 2003 r. o ogólnym bezpieczeństwie produktów (t. j. Dz.U. z 2021 r. 222 ze zm.).
- Ustawa z dn. 23 lipca 2003 r. o ochronie zabytków i opiece nad zabytkami (t. j. Dz.U. z 2024 r. poz. 1292).
- Ustawa z dn. 14 grudnia 2012 r. o odpadach (t. j. Dz.U. 2023 r., poz. 1587 ze zm.).
- Ustawa z dn. 23 kwietnia 1964r. – Kodeks cywilny (Dz.U. 2025 poz. 1071).
- Rozporządzenie Ministra Pracy i Polityki Społecznej z dn. 26 września 1997 r. w sprawie ogólnych przepisów bezpieczeństwa i higieny pracy (tj. Dz.U. z 2003 r., Nr 169, poz. 1650 ze zm.).
- Rozporządzenie Ministra Infrastruktury z dn. 6 lutego 2003 r. – w sprawie bezpieczeństwa i higieny pracy podczas wykonywania robót budowlanych (Dz.U. z 2003, Nr 47, poz. 401).
- Rozporządzenie Ministra Infrastruktury z dn. 23 czerwca 2003 r. w sprawie informacji dotyczącej bezpieczeństwa i ochrony zdrowia oraz planu bezpieczeństwa i ochrony zdrowia (Dz.U. z 2003, Nr 120, poz. 1126).



Wojewódzki Szpital Specjalistyczny

im. J. Gromkowskiego we Wrocławiu

- Rozporządzenie Ministra Rozwoju i Technologii z dn. 20 grudnia 2021 r. w sprawie szczegółowego zakresu i formy dokumentacji projektowej, specyfikacji technicznych wykonania i odbioru robót budowlanych oraz programu funkcjonalno-użytkowego (t. j. Dz.U. z 2021, poz. 2454).
- Rozporządzenie Ministra Infrastruktury i Budownictwa z dn. 17 listopada 2016 r. w sprawie sposobu deklarowania właściwości użytkowych wyrobów budowlanych oraz sposobu znakowania ich znakiem budowlanym (Dz.U. z 2023, poz. 873 ze zm.).
- Rozporządzenie Ministra Infrastruktury z dn. 12 kwietnia 2002r. w sprawie warunków technicznych jakimi powinny odpowiadać budynki i ich usytuowanie (t. j. Dz.U. z 2022 r. poz.1225).
- Rozporządzenie Ministra Spraw Wewnętrznych i Administracji z dn. 24 lipca 2009 r. w sprawie przeciwpożarowego zaopatrzenia w wodę oraz dróg pożarowych (Dz.U. 2009 nr 124 poz. 1030).
- Rozporządzenie Ministra Spraw Wewnętrznych i Administracji z dn. 7 czerwca 2010r. w sprawie ochrony przeciwpożarowej budynków, innych obiektów budowlanych i terenów (Dz.U. 2023, poz. 822 ze zm.).
- Rozporządzenie Ministra Rozwoju z dn. 11 września 2020 roku w sprawie szczegółowego zakresu i formy projektu budowlanego (t. j. Dz.U. z 2022 roku, poz. 1679).
- Rozporządzenie Ministra Zdrowia z dn. 26 marca 2019 roku w sprawie szczegółowych wymagań, jakim powinny odpowiadać pomieszczenia i urządzenia podmiotu wykonującego działalność leczniczą (Dz.U. z 2022, poz. 402).
- Rozporządzenie Ministra Infrastruktury i Budownictwa z dn. 17 listopada 2016 r. w sprawie. sposobów deklarowania zgodności wyrobów budowlanych oraz sposobu znakowania ich znakiem budowlanym (Dz.U. 2023 poz. 873 ze zm.).
- Rozporządzenie Ministra Rozwoju i Technologii z dn. 20 grudnia 2021 r. w sprawie określenia metod i podstaw sporządzania kosztorysu inwestorskiego, obliczania planowanych kosztów prac projektowych oraz planowanych kosztów robót budowlanych określonych w programie funkcjonalno-użytkowym (Dz.U. 2021, poz. 2458).
- Rozporządzenie Ministra Spraw Wewnętrznych i Administracji z dn. 5 sierpnia 2023 r. w sprawie w sprawie uzgadniania projektu zagospodarowania działki lub terenu, projektu architektoniczno-budowlanego, projektu technicznego oraz projektu urządzenia przeciwpożarowego pod względem zgodności z wymaganiami ochrony przeciwpożarowej (Dz.U. 2023, poz. 1563).
- Rozporządzenie Ministra Gospodarki Morskiej i Żeglugi Śródlądowej z dn. 12 lipca 2019 r. sprawie substancji szczególnie szkodliwych dla środowiska wodnego oraz warunków, jakie należy spełnić przy wprowadzaniu do wód lub do ziemi ścieków, a także przy odprowadzaniu wód opadowych lub roztopowych do wód lub do urządzeń wodnych (Dz.U. z 2019 r., poz. 1311).
- Rozporządzenie Ministra Infrastruktury z dn. 23 czerwca 2003 r. w sprawie informacji dotyczącej bezpieczeństwa i ochrony zdrowia oraz planu bezpieczeństwa i ochrony zdrowia (Dz.U. 2003 nr 120, poz. 1126).
- Rozporządzenie Ministra Środowiska z dn. 30 grudnia 2002 r. w sprawie poważnych awarii objętych obowiązkiem zgłoszenia do Głównego Inspektora Ochrony Środowiska (Dz.U. 2021, poz. 1555 ze zm.).
- Rozporządzenie Ministra Infrastruktury i Rozwoju z dn. 27 lutego 2015 r. w sprawie metodologii wyznaczania charakterystyki energetycznej budynku lub części budynku oraz świadectw charakterystyki energetycznej (Dz.U. 2015, poz. 376 ze zm.).

Uwaga:

- W przypadku stwierdzenia nieaktualności któregoś z ww. przepisów prawa nie zwalnia to Wykonawcy od stosowania się do obowiązujących przepisów i wytycznych w zakresie norm lub równoważnych;
- Nie wymienione tytuły jakiegokolwiek dziedziny, grupy, podgrupy nie zwalniają Wykonawcy od obowiązku stosowania wymogów określonych prawem polskim;
- W powyższym wykazie podano tylko najważniejsze akty prawne, związane z wykonaniem zamierzenia inwestycyjnego. Obowiązkiem Wykonawcy jest stosowanie wszelkich innych obowiązujących aktów prawnych, przepisów mających zastosowanie przy realizacji przedmiotu zamówienia;
- Wykonawca jest zobowiązany do aktualizacji oraz dostosowania dokumentacji w trakcie realizacji zamówienia do powszechnie obowiązującego prawa. Dotyczy to także sytuacji kiedy w trakcie realizacji zamówienia zmieniają się przepisy i będą miały wpływ na rozwiązania techniczne i technologiczne dla przyjętych wcześniej rozwiązań projektowych.

4.5 INNE POSIADANE INFORMACJE I DOKUMENTY NIEZBĘDNE DO ZAPROJEKTOWANIA ROBÓT BUDOWLANYCH

4.5.1 Kopia mapy zasadniczej

Nie dotyczy

4.5.2 Wyniki badań gruntowo – wodnych na terenie budowy dla potrzeb posadowienia obiektów

Nie dotyczy

4.5.3 Zalecenia konserwatorów zabytków

Zalecenia Konserwatora w załączeniu.

4.5.4 Inwentaryzacja zieleni

Nie dotyczy

4.5.5 Dane dotyczące zanieczyszczeń atmosfery do analizy powietrza oraz posiadane raporty, opinie lub ekspertyzy z zakresu ochrony środowiska

Nie dotyczy

4.5.6 Pomiary ruchu drogowego, hałasu i innych uciążliwości

Nie dotyczy

4.5.7 Inwentaryzacja posiadanej dokumentacji obiektów budowlanych, a także wskazania zamawiającego dotyczące zachowania urządzeń

Nie dotyczy



Wojewódzki Szpital Specjalistyczny

im. J. Gromkowskiego we Wrocławiu

4.5.8 Porozumienia, zgody lub pozwolenia oraz warunki techniczne i realizacyjne związane z przyłączeniem obiektu do istniejących sieci

Nie dotyczy

5. ZAŁĄCZNIKI

1. Projekt Koncepcyjny wraz z Załącznikami
2. Zalecenia Konserwatorskie
3. Dokumentacja Projektowa archiwalna
4. Opis wyposażenia sanitarnego sanitariatów
5. Wytyczne Sekcji Utrzymania Infrastruktury
6. Zestawienie wyposażenia meblowego (zabudowy stałe)