

G.262.18.2026

Opis przedmiotu zamówienia - półki i listwy tylne do półek

Przedmiotem zamówienia jest wykonanie wraz z dostawą półek i listew tylnych do półek w celu zamontowania ich w posiadanych przez Sąd Rejonowy w Radomiu regałach jezdnych, znajdujących się w archiwum zakładowym.

Zamówienie dotyczy podanych niżej ilości:

Półki ze wzmocnieniem o wymiarach:

65 cm x 35 cm - 8 szt.

75 cm x 35 cm - 2 szt.

80 cm x 35 cm - 16 szt.

100 cm x 35 cm - 222 szt.

110cm x 35 cm - 198 szt.

125 cm x 35 cm - 4 szt.

Listwy tylne do półek o wymiarach:

65 cm – 4 szt.

80 cm – 8 szt.

100 cm – 108 szt.

110 cm – 96 szt.

Szczegółowe wymagania dot. przedmiotu zamówienia:

- 1) Kolor półek i listew do półek jasnoszary, wykonanie z blachy stalowej malowanej lakierem proszkowym. Lakierowanie ma odbywać się po wykonaniu wszystkich otworów technologicznych i otworów do mocowania półek i po gięciu półek.
- 2) Półki muszą być fabrycznie nowe, wolne od wad, pełnowartościowe, stabilne i kompletne, wyprodukowane z materiałów i surowców - zgodnie z wymogami prawa polskiego i UE.
- 3) Półki muszą być wykonane z blachy o grubości od 0,9 do 1,1 mm,
- 4) Grubość półek musi wynosić 30 mm- 35 mm , dłuższa krawędź półki musi być zagięta trzykrotnie, a krótsza krawędź, dwukrotnie pod kątem prostym. Zagięte krawędzie półek (krótsze i dłuższe) muszą być połączone na zasadzie zaczepu (poprzez przetłoczenie) w celu uniknięcia możliwości rozerwania półki po jej obciążeniu. Wygięcie trzykrotne dłuższej krawędzi wynika również z konieczności zachowania bezpieczeństwa osób obsługujących regały (brak wystających, ostrych krawędzi). Zagięte od spodu półki nachodzące na siebie krawędzie winny być spinane w narożach w sposób trwały (nie dopuszcza się zgrzewania oraz spawania półek).
- 5) Obciążenie półki: 80-100 kg/1 mb, przy szerokości 35 cm.
- 6) Zaczepy do półek muszą być wykonane z blachy 2,00-2,20 mm ocynkowanej galwanicznie. Wygląd i wymiary zaczepów są widoczne na załączonych zdjęciach. Do każdej półki należy dostarczyć 4 sztuki zaczepów.
- 7) Ze względu na bezpieczeństwo obsługi oraz przechowywanych materiałów półki nie mogą posiadać ostrych krawędzi i kantów.

- 8) Wszystkie półki muszą posiadać wzmocnienie od spodniej strony za pomocą specjalnego żebra - połączonego na stałe z półką.
- 9) Półki muszą mieć otwory – zgodnie ze zdjęciem, w celu zamontowania listew tylnych do półek.
- 10) Listwy tylne do półek muszą być wykonane z blachy 0,8 – 0,9 mm. Listwa ma wystawać 30-35 mm nad półkę (wysokość całkowita listwy 60-65 mm), górna krawędź listwy zaprasowana (bez ostrych krawędzi). Listwa musi mieć 4 zaczepy które wchodzą w otwory w półkę. Listwa mocowana do tylnej krawędzi półki z możliwością jego swobodnego demontażu bez użycia narzędzi.
- 11) Półki muszą pasować od posiadanych przez Zamawiającego regałów.
- 12) Zamawiający przewiduje przeprowadzenie wizji lokalnej w celu umożliwienia Wykonawcom sprawdzenia warunków związanych z wykonaniem usług będących przedmiotem zamówienia oraz skalkulowania ceny oferty. Wizja lokalna jest dobrowolna, a jej nie odbycie nie spowoduje odrzucenia oferty. Zainteresowany Wykonawca zobowiązany jest przesłać w formie elektronicznej na adres: gospodarczy@radom.sr.gov.pl wykaz osób (imię, nazwisko), które mają wziąć udział w wizji.
- 13) Termin gwarancji wynosi co najmniej 5 lat.
- 14) Poniżej zdjęcia wymaganych półek:



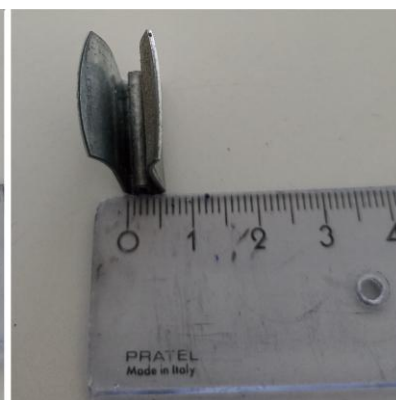
Widok półki wraz z otworami pod tylne listwy do półek



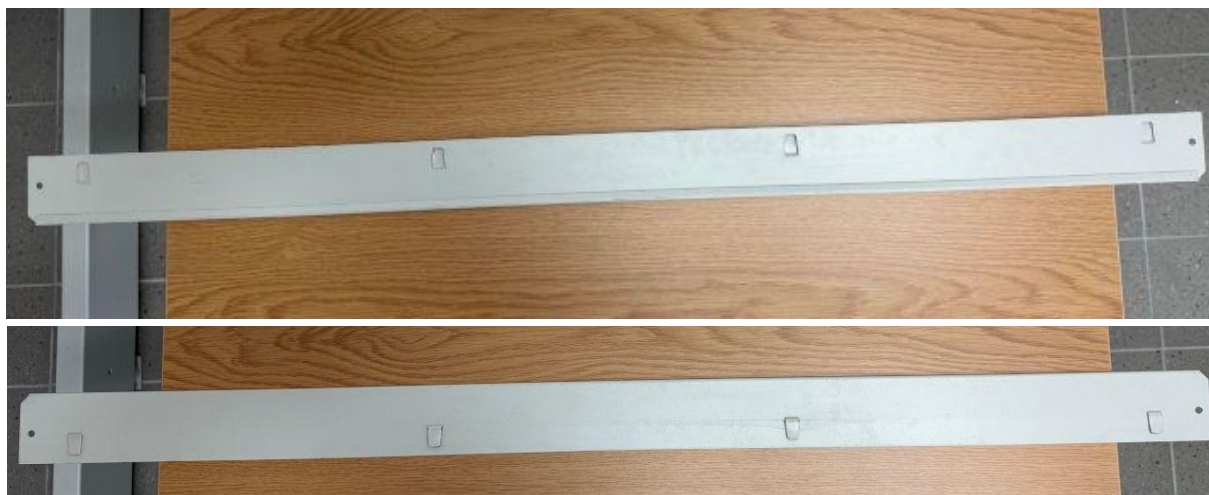
Widok wzmocnienia w półce



Półka spinana w narożach



Widok zaczepów do półek



Widok listwy tylnej