

UMOWA NR CRU-K/C/...../2026

Zawarta z dniem złożenia ostatniego kwalifikowanego podpisu elektronicznego, w wyniku przeprowadzenia postępowania o udzielenie zamówienia publicznego w trybie przetargu nieograniczonego na podstawie ustawy z dnia 11 września Prawo zamówień publicznych (Dz.U.2024.1320), zwaną dalej ustawą Pzp, której przedmiotem jest **wykonanie czynności trzeciego poziomu utrzymania spalinowych pojazdów szynowych** [postępowanie nr Zg.240.651.2026]

POLREGIO S. A. z siedzibą w Warszawie, przy ulicy Kolejowej 1, 01-217, wpisaną do rejestru przedsiębiorców prowadzonego przez Sąd Rejonowy dla m.st. Warszawy XIII Wydział Gospodarczy Krajowego Rejestru Sądowego pod numerem KRS 0000929422, REGON 017319719, NIP 5262557278, o kapitale zakładowym 616 242 600,00 zł wpłaconym w całości, którą reprezentuje:

1.

2.

zwaną dalej „**Zamawiającym**”

a

(w przypadku przedsiębiorcy wpisanego do KRS)

....., z siedzibą w przy ulicy
....., kod pocztowy-....., wpisaną do rejestru przedsiębiorców prowadzonego przez Sąd Rejonowy Wydział Gospodarczy Krajowego Rejestru Sądowego pod numerem KRS:, o kapitale zakładowym w wysokości zł / o kapitale zakładowym i opłaconym w wysokości (dla spółek akcyjnych i spółek komandytowo-akcyjnych) NIP:, REGON:, zwanym w treści umowy „**Wykonawcą**”,

reprezentowanym przez:

1.-.....

2.-.....

(w przypadku przedsiębiorcy wpisanego do ewidencji działalności gospodarczej)

(imię i nazwisko), zamieszkałym/ą
w, przy ulicy, kod pocztowy ...-....., przedsiębiorcą działającym pod firmą z siedzibą w przy ulicy, kod pocztowy ...-....., wpisanym do Centralnej Ewidencji i Informacji o Działalności Gospodarczej Rzeczypospolitej Polskiej, NIP:, REGON:, zwanym w treści umowy „**Wykonawcą**”,

reprezentowanym przez:

1.-.....

2.-.....

Zamawiający i Wykonawca zwani łącznie „Stronami” a każda z osobna „Stroną”

§ 1.
Znaczenie pojęć

Wyjaśnienia pojęć zawartych w Umowie:

- 1) **Dni robocze** – dni kalendarzowe z wyłączeniem sobót i dni ustawowo wolnych od pracy w rozumieniu ustawy o dniach wolnych od pracy (Dz.U.2025.296);
- 2) **DSU** – Dokumentacja Systemu Utrzymania spalinowego zespołu trakcyjnego dla serii SA105, SA108, SA137, SA139, SA95 i 227M;
- 3) **DTR** – Dokumentacja Techniczno- Ruchowa spalinowego zespołu trakcyjnego dla serii SA105, SA108, SA137, SA139, SA95 i 227M;
- 4) **KCZ** – Katalog Części Zamiennych spalinowego zespołu trakcyjnego dla serii SA105, SA108, SA137, SA139, SA95 i 227M;
- 5) **WTO** – Warunki Techniczne Odbioru spalinowego zespołu trakcyjnego dla serii SA105, SA108, SA137, SA139, SA95 i 227M;
- 6) **WTWiO** – Warunki Techniczne Wykonania i Odbioru spalinowego zespołu trakcyjnego dla serii SA105, SA108, SA137, SA139, SA95 i 227M;
- 7) **Komisarz Odbiorczy** – upoważniony przedstawiciel Zamawiającego posiadający uprawnienia do dokonywania odbiorów technicznych pojazdów kolejowych i wydawania dokumentu „przywrócenie sprawności technicznej”;
- 8) **Pojazd** – spalinowy zespół trakcyjny serii SA105 (nr 104), SA108 (nr 006), SA137 (nr 008), SA139 (nr 003, 004 i 006), SA95 (nr 001) i 227M (nr 001), w zakresie którego są wykonywane usługi będące przedmiotem Umowy;
- 9) **Przegląd** – czynności trzeciego poziomu utrzymania (P3, P3.1 i P3.2), którego wykonanie stanowi przedmiot Umowy;
- 10) **Umowa** – niniejsza umowa.

§ 2
Przedmiot Umowy

1. Przedmiotem umowy jest wykonanie przez Wykonawcę czynności trzeciego poziomu utrzymania (P3 / P3.1 / P3.2)¹ spalinowych pojazdów szynowych SA105-104, SA108-006, SA137-008, SA139-003, SA139-004, SA139-006, SA95-001 i 227M-001² zgodnie z obowiązującym cyklem przeglądów zawartych w DSU i DTR dla pojazdów serii SA105, SA108, SA137, SA139, SA95 i 227M³, tj. wykonanie:
 - 1) stałego zakresu P3, P3.1, P3.2 zgodnie z postanowieniami w dokumentacji DSU dla serii Pojazdów objętych przedmiotem Umowy, określonego w Załączniku nr 7 do Umowy;
 - 2) usług poza stałym zakresem przeglądu P3, P3.1, P3.2 w DSU - usługi określone w Załączniku nr 7 do Umowy;
2. Przedmiot zamówienia jest⁴
3. Zamawiający wymaga aby przedmiot Umowy został wykonany zgodnie z dokumentacją wskazaną w tabeli poniżej, natomiast zakres czynności realizowanych poza zakresem DSU został określony w Załączniku nr 7 do Umowy⁵:

Nr Zadania ⁶	Seria (typ) pOjazdu	DSU	DTR	KCZ	WTWiO / WTO
1	SA105 (213M)	213M 0130-1 zmiana 4 Rev.2024.07.23	213M,213Ma - 0159-1	213M,213Ma - 0123-1	213M,213Ma - 0136-1
2	SA108 (215M)	215M 0130-2 rev.2024.03.25	215M - 0159-1	215M 0123-1	215M - 0136-1
3	SA137 (220M)	NS/220M,221M/900/1 892/10 zmiana 4 rev.2026.03.04	NS/220M/900/1880/1 0	NS/220M/900/2 132/12	NS/220M/900/1 881/10

¹ zostanie zmodyfikowane w zależności od Zadania na jakie zostanie zawarta Umowa

² zostanie zmodyfikowane w zależności od Zadania na jakie zostanie zawarta Umowa

³ zostanie zmodyfikowane w zależności od Zadania na jakie zostanie zawarta Umowa

⁴ zostanie uzupełnione w zależności od Zadania na jakie zostanie zawarta Umowa

⁵ dotyczy Zadania nr 3, 4 i 5

⁶ zostanie zmodyfikowane w zależności od Zadania na jakie zostanie zawarta Umowa

4	SA139 (223M)	223M 0130-2 zmiana 3 Rev.2020.11.13	223M 0159-1	223M 0164-1	223M 0136-1
5	SA95 (36WEhd)	NS/36WEh/3748/19 rev.2020.11.02	NS/36WEh/3654/19	NS/36WEh/397 7/20	NS/36WEh/3703/ 19
6	227M	227M 0130-1 Rev. 12.02.2026	227M 0159-1	227M 0164-1	227M 0137-1

4. Zamawiający udostępni DSU pojazdów Wykonawcy tylko i wyłącznie na potrzeby realizacji przedmiotu Umowy.
5. W razie konieczności pozyskania przez Wykonawcę innej dokumentacji technicznej, Wykonawca musi pozyskać tę dokumentację we własnym zakresie, a w przypadku dokumentacji objętej przez producenta Pojazdu autorskimi prawami majątkowymi, Wykonawca musi uzyskać pisemną zgodę producenta na wykorzystanie tej dokumentacji do celów wykonania usługi.
6. Wykonawca oświadcza, że posiada wdrożony system zarządzania jakością w oparciu o standard ISO 9001.
7. Wykonawca oświadcza, że posiada potencjał i doświadczenie wymagane do wykonania Umowy.

§ 3.

Termin i warunki realizacji przedmiotu Umowy

1. Termin realizacji zamówienia – rozumiany jako termin, w którym Zamawiający będzie mógł składać zamówienia na wykonanie usług będących przedmiotem zamówienia – obejmuje okres 12 miesięcy od dnia zawarcia Umowy.
2. Czas pozostawania Pojazdu w dyspozycji Wykonawcy na wykonanie Przeglądu P3.2 wynosi 45 dni kalendarzowych, natomiast na wykonanie Przeglądu P3 i P3.1 wynosi 30 dni kalendarzowych dla Pojazdu, od chwili jego przekazania⁷.
3. Przekazanie Pojazdu do wykonania Przeglądu odbędzie się najpóźniej 5-go dnia roboczego od zgłoszenia gotowości przekazania Pojazdu. Miejsce przekazania Pojazdu do wykonania Przeglądu i odbioru po wykonaniu usługi jest miejsce wskazane przez Wykonawcę znajdujące się na terenie Rzeczypospolitej Polskiej. Przekazanie i ocena stanu technicznego Pojazdu odbędzie się w obecności Komisarza Odbiorczego POLREGIO S. A., na podstawie protokołu zdawczo-odbiorczego (Załącznik nr 1 do Umowy) podpisanym przez obie Strony.
4. Zamówienie Komisarza Odbiorczego POLREGIO S.A. w celu przekazania Pojazdu do Przeglądu leży po stronie Wykonawcy.
5. Wykonanie Przeglądu odbędzie się w miejscu wskazanym przez Wykonawcę po uzgodnieniu z Zamawiającym, koszt transportu do i od miejsca wykonania Przeglądu Pojazdu obciąża Wykonawcę. Transport Pojazdu powinien odbyć się w terminie określonym w § 3 ust. 3.
6. Wykonawca zobowiązany jest do przedstawienia aktualnych i zatwierdzonych do stosowania w POLREGIO S.A. warunków technicznych wykonania i odbioru (WTWiO) oraz instrukcji badań nieniszczących (NDT) właściwych dla przedmiotu umowy oraz dokumentów określonych w Decyzji nr 2/2023 Dyrektora Zarządzającego ds. Operacyjnych z dnia 22.02.2023r., w terminie 5 dni od zawarcia Umowy. Uzgodnień i zatwierdzeń dokonuje Biuro Taboru, Wydział Technologii i Dokumentacji Taboru POLREGIO S.A., ul. Kolejowa 1, Warszawa. Jeżeli przedstawione przez Wykonawcę warunki techniczne wykonania i odbioru (WTWiO) oraz instrukcje badań NDT nie będą wadliwe i nie będą wymagały poprawek, Biuro Taboru zobowiązane jest zwrócić uzgodnioną dokumentację w ciągu dwóch tygodni od dnia jej dostarczenia przez Wykonawcę.
7. WTWiO muszą być zgodne z Rozporządzeniem Ministra Infrastruktury z dnia 12 października 2005 r. w sprawie ogólnych warunków technicznych eksploatacji pojazdów kolejowych (Dz.U.2016.226).
 - 1) WTWiO powinno zawierać:
 - a) określenie przedmiotu i warunków odbioru,
 - b) zakres stosowania,
 - c) wykaz stosowanych określeń, jeśli nie są one zawarte w odpowiednich normach krajowych,
 - d) wymagania techniczne, których dotrzymanie podlega sprawdzeniu pod kątem zapewnienia wymaganego poziomu jakości w procesie przygotowania produkcji lub naprawy, w produkcji lub naprawie i eksploatacji,
 - e) program, opis i ocenę wyników badań,
 - f) kontrola jakości i postępowanie z wyrobem niezgodnym,
 - g) pakowanie, przechowywanie i transport,

⁷ zostanie zmodyfikowane w zależności od Zadania na jakie zostanie zawarta Umowa

- h) gwarancja.
- 2) WTWiO powinny swym zakresem obejmować postanowienia określające właściwości wyrobu, jego wykonanie, odbiór i dostawę, które celowe jest ujmować w oddzielnym zbiorczym opracowaniu, stanowiącym integralną część dokumentacji konstrukcyjnej i naprawczej.
 - 3) Wymagania ustalone w WTWiO nie powinny być niższe od poziomu wymagań obowiązujących norm obejmujących dany wyrób oraz nie mogą być sprzeczne z wymaganiami tych norm.
 - 4) Obowiązujący format WTWiO – A4.
 - 5) WTWiO powinno być opracowane w oparciu o opis przedmiotu Umowy oraz przywołane w Umowie normy polskie i europejskie, karty UIC. Zaleca się wykorzystanie do opracowywania WTWiO dokumentacji techniczno-ruchowej właściwej dla przedmiotu Umowy
8. Zamawiający wymaga aby przedmiot Umowy był wykonany przy zastosowaniu fabrycznie nowych części zamiennych. Wszelkie materiały niezbędne do wykonania przedmiotu Umowy zapewnia Wykonawca na swój koszt.
 9. W przypadku gdy w DSU jest wskazana konieczność weryfikacji danego elementu, podzespołu lub układu i po sprawdzeniu okaże się, że dany element, podzespół lub układ jest uszkodzony, a DSU nie wskazuje jednoznacznie sposobu działania w tej sytuacji, Wykonawca zobowiązany jest w wymienić dany element, podzespół lub układ na nowy lub naprawić dany element, podzespół lub układ. Koszt usługi naprawy lub wymiany ponosi Wykonawca.
 10. W przypadku konieczności dokonania zmian konstrukcyjnych w trakcie realizacji przedmiotu Umowy, Wykonawca zobowiązany jest do uzgadniania takiej konieczności z Zamawiającym oraz zgłaszania i dokonania poprawek w obowiązującej dokumentacji. W przypadku konieczności dokonania zmian, Wykonawca zobowiązany jest do kwalifikacji i udokumentowania zmiany jako odnowienia Pojazdu oraz przeprowadzenia całego procesu zmiany, zgodnie z obowiązującymi regulacjami prawnymi w tym zakresie.
 11. Wykonawca przeprowadzi proces oceny wprowadzonych zmian w danym Pojeździe, zgodnie z Rozporządzeniem wykonawczym Komisji (UE) nr 402/2013 z dnia 30 kwietnia 2013 roku w sprawie wspólnej metody oceny bezpieczeństwa w zakresie wyceny i oceny ryzyka i uchylające Rozporządzenia (WE) nr 352/2009 i przedstawi Zamawiającemu pełną jego dokumentację.
 12. Wykonawca jest upoważniony do podejmowania w imieniu Zamawiającego czynności niezbędnych do wykonania w ramach przedmiotu Umowy, w tym do występowania do właściwego terenowego oddziału Transportowego Dozoru Technicznego z wnioskiem o uzyskanie decyzji dopuszczenia do eksploatacji oraz rejestracji zbiorników sprężonego powietrza zamontowanych w Pojeździe – jeżeli w terminie do 4 miesięcy od daty wykonania przeglądu mija termin ważności badań zbiorników pneumatycznych, w ramach postępowania należy wykonać badania zbiorników zgodnie z zakresem przewidzianym przez ich dokumentację techniczną.
 13. Wykonawca jest upoważniony do podejmowania w imieniu Zamawiającego czynności niezbędnych do wykonania w ramach przedmiotu Umowy przeglądu radiotelefonu – jeżeli w terminie do 4 miesięcy od daty wykonania przeglądu mija termin ważności legalizacji radiotelefonu.
 14. Wykonawca po wykonaniu Przeglądu zobowiązany jest do przeprowadzenia jazdy próbnej w obecności Komisarza Odbiorczego. Jazdy próbne przewidziane w DSU realizowane po torach PKP Polskie Linie Kolejowe S. A. w ramach wykonania przedmiotu Umowy, odbywać się będą na koszt Wykonawcy. Jazda próbna poprzedzająca odbiór Pojazdu po przeglądzie powinna odbyć się na odcinku minimum 2 x 100 km z udziałem Komisarza Odbiorczego. Jazda z każdej kabiny maszynisty winna się odbyć na odcinku minimum 100 km, na trasie umożliwiającej jazdę z prędkością maksymalną. W przypadku stwierdzenia po wykonanej jeździe próbnej usterek Wykonawca jest zobligowany usunąć je, a następnie ponowić jazdę próbną. Sposób postępowania opisany w zdaniu poprzednim należy ponawiać do czasu odbioru Pojazdu po Przeglądzie bez zastrzeżeń.
 15. Materiały, części, podzespoły i zespoły odzyskane podczas wykonywania usług, będących przedmiotem Umowy, stanowią własność Zamawiającego i winny zostać zwrócone Zamawiającemu. W trakcie wykonywania Przeglądu każdego Pojazdu, Wykonawca zobowiązany jest do sporządzenia specyfikacji odzyskanych materiałów, części, podzespołów i zespołów. Masa odzyskanych materiałów, części, podzespołów i zespołów ma być szczegółowo ustalona przez Wykonawcę w drodze ważenia na legalizowanej wadze przy udziale Komisarza Odbiorczego. Specyfikacja powinna być zatwierdzona pod względem merytorycznym przez Komisarza Odbiorczego zgodnie ze wzorem wg Załącznika nr 5 do Umowy, dołączona do Protokołu odbioru Pojazdu i przesłana łącznie z fakturą. Wykonawca w ramach wynagrodzenia określonego w Umowie zwróci materiały, części, podzespoły i zespoły Zamawiającemu, nie później niż w terminie 30 dni od odbioru przez Zamawiającego Pojazdu będącego przedmiotem Umowy.
 16. Wykonawca zobowiązany jest do wykonania Przeglądu pod nadzorem Komisarza Odbiorczego Zamawiającego, który odbierze Pojazd po wykonanym Przeglądzie. Z odbioru Pojazdu zostanie sporządzony protokół zdawczo-odbiorczy.

17. Koszt odbiorów komisarycznych leży po stronie Zamawiającego, przy czym Wykonawca zobligowany jest zgłosić gotowość do przeprowadzenia odbiorów z minimum 5-dniowym wyprzedzeniem. Odbiory muszą odbyć się w terminie 5 dni roboczych od zgłoszenia, chyba, że strony ustalą inaczej.
18. Odbiór Pojazdu po wykonaniu Przeglądu nastąpi komisyjnie w miejscu wskazanym przez Zamawiającego przez upoważnionych przedstawicieli Zamawiającego i Wykonawcy, po zakończeniu odbiorów dokonanych przez Komisarza Odbiorczego, w zakresie przewidzianym DSU i dokumentacją z tym związaną.
19. W dniu odbioru przedstawiciele Zamawiającego mogą zgłosić do Protokołu zdawczo – odbiorczego zastrzeżenia do stanu technicznego Pojazdu. W przypadku wniesienia istotnych zastrzeżeń Zamawiający odmówi odbioru Pojazdu.
20. Powtórzenie czynności odbioru Pojazdu, po ustaniu przeszkód określonych w ust. 18, nastąpi w trybie wskazanym w ust. 18.
21. Po wykonaniu Przeglądu przed ostatecznym podpisaniem protokołu wykonania, Wykonawca sporządzi i prześle Zamawiającemu dokumentację potwierdzającą wykonanie wymaganych w DSU i DTR czynności przeglądowych tj. karty pomiarowe, protokołu z badań-ogłędzin.
22. Wykonawca jest wytwórcą odpadów w rozumieniu ustawy z dnia 14 grudnia 2012 r. o odpadach i odpowiada za ich utylizację. Wszelkie odpady przemysłowe i opakowania powstałe przy realizacji przedmiotu Umowy są utylizowane przez Wykonawcę, na jego koszt.
23. Zamawiający zastrzega sobie możliwość sprawdzenia postępu prac przy naprawianym Pojeździe, pobierania do badań próbek stosowanych materiałów i surowców. W przypadku stwierdzenia stosowania materiałów i surowców niezgodnych z obowiązującymi normami, Zamawiający obciąży Wykonawcę kosztami badań, a Wykonawca jest zobowiązany zastosować materiały i surowce zgodne z obowiązującymi normami.

§ 4.

Odbiór komisaryczny

1. Przed przekazaniem Pojazdu Wykonawcy w celu wykonania Przeglądu, Zamawiający sporządzi „Protokół zdawczo-odbiorczy przekazania Pojazdu kierowanego do wykonania Przeglądu oraz Obsługi technicznej (wzór protokołu stanowi Załącznik nr 1 do Umowy), zawierający informacje o stanie technicznym, wyposażeniu, zastosowanych plombach na wybranych podzespołach Pojazdu, a także inne informacje o Pojeździe, które przedstawiciel Zamawiającego uzna za istotne.
2. Pojazd i jego elementy składowe w trakcie realizacji usługi podlegają odbiorom przez Komisarza Odbiorczego według zasad i w zakresie przewidzianym obowiązującymi instrukcjami i dokumentami. Wykonawca będzie kierował wnioskami o dokonanie odbiorów komisarycznych, w tym międzyoperacyjnych na adres e-mail:@polregio.pl i dw:@polregio.pl. Dniem powzięcia przez Komisarza Odbiorczego informacji o konieczności dokonania odbioru jest data wpływu tej informacji na wskazany powyżej adres e-mail, do godziny 14.00.
3. Podstawą uznania odbioru wyszczególnionych prac jest protokół zgodny z DSU podpisany przez Komisarza Odbiorczego. Zamawiający dopuszcza wypełnienie protokołu jedynie w części dotyczącej odbieranych podzespołów (Załącznik nr 2 – 2e oraz Załącznik nr 4 do Umowy).
4. Podstawą do uznania wykonania Przeglądu za wykonany jest zgodność parametrów wszystkich zespołów, podzespołów i części naprawianych Pojazdu z parametrami określonymi w DSU dla danego poziomu utrzymania, potwierdzona przez Komisarza Odbiorczego w zakresie przewidzianym obowiązującymi instrukcjami i dokumentami.
5. Wykonawca zobowiązuje się do udostępnienia Komisarzowi Odbiorczemu wszelkiej dokumentacji technicznej i technologicznej (w tym konstrukcyjnej i naprawczej), z zastrzeżeniem praw własności intelektualnej oraz tajemnicy handlowej, którą uzna za niezbędną do prawidłowego wykonania czynności odbiorczych.
6. W przypadku konieczności wykonania usług będących pracami dodatkowymi w trakcie trwania przeglądu P3.1, Wykonawca sporządzi protokół potwierdzający konieczność wykonania tych prac, według wzoru Załącznika nr 3 do Umowy, w którym wyszczególni konieczne do wykonania prace. Protokół musi być potwierdzony przez Komisarza Odbiorczego i przesłany do Zamawiającego na e-mail: pru.zielonagora@polregio.pl i sekretariat.zielonagora@polregio.pl. Po wyrażeniu zgody na wykonanie tych prac Zamawiający odeśle podpisany Protokół do Wykonawcy w terminie do 3 dni roboczych. Zamawiający dopuszcza możliwość wyrażenia zgody w formie telefonicznej, po sporządzeniu notatki. Potwierdzony przez Zamawiającego protokół będzie podstawą do wykonania prac dodatkowych i otrzymania za ich wykonanie wynagrodzenia. Zamawiający wymaga aby Wykonawca przedstawił protokół potwierdzający konieczność wykonania prac dodatkowych maksymalnie 14 dni kalendarzowych po rozpoczęciu Przeglądu.
7. W przypadku wykonywania usług w miejscu znajdującym się poza granicami Rzeczypospolitej Polskiej:
 - 1) koszty odbiorów dokonywanych przez Komisarza Odbiorczego obciążają Wykonawcę; do kosztów tych zalicza się: koszty przejazdu pociągiem do miejsca odbioru i powrót do Polski (2 klasa), koszty przejazdów komunikacją

miejską w miejscu odbioru, noclegi (nie niżej niż standard hotelu 3-gwiazdkowego) oraz należnych diet (według przepisów obowiązujących w tym zakresie w Polsce);

- 2) Zamawiający dopuszcza dokonywanie odbiorów, za wyjątkiem odbioru skutkującego podpisaniem protokołu odbioru Pojazdu, przez odpowiednie komórki kontroli Wykonawcy potwierdzone stosownymi dokumentami. Każdorazowo, na odbiór dokonywany przez komórki kontroli Wykonawcy powinien wyrazić pisemną zgodę Zamawiający (dopuszcza się postać elektroniczną).

§ 5.

Kontrola procesu P3, P3.1, P3.2.

1. Zamawiającemu przysługuje za pośrednictwem jego upoważnionych przedstawicieli prawo do nadzorowania całego procesu wykonywania Przeglądów i obsługi technicznych – na każdym jego etapie – u Wykonawcy i jego podwykonawców. W celu uniknięcia wątpliwości, Wykonawca nie będzie w jakikolwiek sposób utrudniał prowadzenia nadzoru, np. przez jego ograniczenie do określonych godzin lub ustanowienia dodatkowych wymagań. Wykonawca zobowiązany jest zapewnić prowadzenie nadzoru u swoich podwykonawców.
2. Prawo, o którym mowa w ust. 1 powyżej, przysługuje Zamawiającemu niezależnie od prawa do uczestnictwa upoważnionego przedstawiciela Zamawiającego w odbiorach Przeglądów i obsługi technicznej.
3. W trakcie nadzorowania procesu wykonywania Przeglądów i obsługi technicznej upoważnieni przedstawiciele Zamawiającego mają prawo do zgłaszania Wykonawcy zastrzeżeń odnoszących się do tych procesów. Zastrzeżenia mogą dotyczyć w szczególności niezgodności procesu wykonywania Przeglądów i obsługi technicznej z Umową, dokumentacją OPZ, ofertą lub innymi dokumentami lub przepisami obowiązującymi Wykonawcę w toku procesu wykonywania Przeglądów i obsługi technicznych.
4. Zgłoszenie zastrzeżeń, o których mowa w ust. 3, równoznaczne jest z wezwaniem Wykonawcy do zmiany sposobu wykonywania Przeglądu i obsługi technicznej.

§ 6.

Zobowiązania Wykonawcy wynikające z wymogu zatrudniania pracowników na umowę o pracę

1. Wykonawca zobowiązuje się, że pracownicy wykonujący czynności w zakresie realizacji przedmiotu Umowy będą, w całym okresie realizacji Umowy, zatrudnieni na podstawie umowy o pracę w rozumieniu przepisów ustawy z dnia 26 czerwca 1974 r. Kodeks pracy (Dz.U.2025.277).
 - 1) w trakcie realizacji Umowy Zamawiający uprawniony jest do wykonywania czynności kontrolnych wobec Wykonawcy odnośnie spełniania przez Wykonawcę lub podwykonawcę wymogu zatrudnienia na podstawie umowy o pracę osób wykonujących czynności wskazane w ust. 1 Zamawiający uprawniony jest w szczególności do:
 - a) żądania oświadczeń i dokumentów w zakresie potwierdzenia spełniania ww. wymogów i dokonywania ich oceny;
 - b) żądania wyjaśnień w przypadku wątpliwości w zakresie potwierdzenia spełniania ww. wymogów;
 - c) przeprowadzania kontroli na miejscu wykonywania świadczenia.
 - 2) W trakcie realizacji Umowy, na każde wezwanie Zamawiającego w wyznaczonym w tym wezwaniu terminie, Wykonawca przedłoży Zamawiającemu wskazane poniżej dowody w celu potwierdzenia spełnienia wymogu zatrudnienia na podstawie umowy o pracę przez Wykonawcę lub podwykonawcę osób wykonujących czynności wskazane w ust. 1:
 - a) oświadczenie Wykonawcy lub podwykonawcy o zatrudnieniu na podstawie umowy o pracę osób wykonujących czynności, których dotyczy wezwanie Zamawiającego. Oświadczenie to powinno zawierać w szczególności: dokładne określenie podmiotu składającego oświadczenie, datę złożenia oświadczenia, wskazanie, że objęte wezwaniem czynności wykonują osoby zatrudnione na podstawie umowy o pracę wraz ze wskazaniem liczby tych osób, imion i nazwisk tych osób, rodzaju umowy o pracę i wymiaru etatu oraz podpis osoby uprawnionej do złożenia oświadczenia w imieniu Wykonawcy lub podwykonawcy;
 - b) poświadczoną za zgodność z oryginałem odpowiednio przez Wykonawcę lub podwykonawcę kopię umowy/umów o pracę osób wykonujących w trakcie realizacji zamówienia czynności, których dotyczy ww. oświadczenie Wykonawcy lub podwykonawcy (wraz z dokumentem regulującym zakres obowiązków, jeżeli został sporządzony). Kopia umowy/umów powinna zostać zanonimizowana w sposób zapewniający ochronę danych osobowych pracowników, zgodnie z przepisami ustawy z dnia 10 maja 2018 r. o ochronie danych osobowych (Dz.U.2019.1781), tj. w szczególności bez adresów, nr PESEL pracowników). Imię i nazwisko

pracownika nie podlega anonimizacji. Informacje takie jak: data zawarcia umowy, rodzaj umowy o pracę i wymiar etatu powinny być możliwe do zidentyfikowania;

- c) zaświadczenie właściwego oddziału ZUS, potwierdzające opłacanie przez Wykonawcę lub podwykonawcę składek na ubezpieczenia społeczne i zdrowotne z tytułu zatrudnienia na podstawie umów o pracę za ostatni okres rozliczeniowy;
 - d) poświadczoną za zgodność z oryginałem odpowiednio przez Wykonawcę lub podwykonawcę kopię dowodu potwierdzającego zgłoszenie pracownika przez pracodawcę do ubezpieczeń, zanonimizowaną w sposób zapewniający ochronę danych osobowych pracowników, zgodnie z przepisami ustawy z dnia 10 maja 2018 r. o ochronie danych osobowych. Imię i nazwisko pracownika nie podlega anonimizacji.
- 3) W przypadku uzasadnionych wątpliwości co do przestrzegania prawa pracy przez Wykonawcę lub podwykonawcę, Zamawiający może zwrócić się o przeprowadzenie kontroli przez Państwową Inspekcję Pracy.
2. Zamawiającemu przysługuje prawo naliczania kar umownych w wysokości:
- 1) 200 zł w przypadku niedostarczenia dowodów, o których mowa w ust. 1 pkt 2, w terminie określonym w wezwaniu Zamawiającego, za każdy dzień zwłoki, jednak nie więcej niż 3000 zł za dany przypadek;
 - 2) 400 zł w przypadku oddelegowania do wykonywania czynności wskazanych w ust. 1 osób nie zatrudnionych na podstawie umowy o pracę, za każdy przypadek (kara może być nakładana wielokrotnie wobec tej samej osoby, jeżeli Zamawiający podczas kontroli stwierdzi, że nie jest ona zatrudniona na umowę o pracę).

§ 6A.

Podwykonawcy

- 1. Wykonawca może powierzyć wykonanie części przedmiotu Umowy podwykonawcom.
- 2. Zamawiający zastrzega sobie prawo do żądania przedłożenia przez Wykonawcę projektu umowy z podwykonawcą, dotyczącej wykonania przedmiotu Umowy lub jego części.
- 3. Zamawiający ma prawo, w terminie 14 dni od dnia przedstawienia mu przez Wykonawcę projektu umowy z podwykonawcą, do zgłoszenia zastrzeżeń do umowy albo sprzeciwu dla zawarcia umowy. W takim przypadku Wykonawca niezwłocznie złoży projekt umowy uwzględniający zastrzeżenia Zamawiającego lub wskaże innego podwykonawcę albo samodzielnie wykona przedmiot Umowy.
- 4. Wykonawca ma obowiązek:
 - 1) przedłożenia Zamawiającemu na jego żądanie, poświadczonych przez siebie za zgodność z oryginałem kopii umów zawartych z podwykonawcami;
 - 2) dostarczenia na żądanie Zamawiającego dokumentów potwierdzających, że osoby zatrudnione przez podwykonawcę posiadają uprawnienia wymagane przepisami do wykonania zleconego im zakresu usług;
 - 3) dołączyć do prawidłowo wystawionej na rzecz Zamawiającego faktury dokument potwierdzający dokonanie zapłaty wynagrodzenia na rzecz podwykonawcy, z którego pomocą zamówienie jest realizowane;
 - 4) terminowego dokonywania wszelkich rozliczeń finansowych z podwykonawcami w związku ze zrealizowanymi pracami.
- 5. Wykonawca jest zobowiązany do zaspokojenia wszelkich roszczeń finansowych podwykonawców związanych z realizacją Umowy.
- 6. Za wszelkie działania i zaniechania podwykonawców Wykonawca odpowiada jak za własne działania lub zaniechania.

§ 7.

Warunki gwarancji

- 1. Gwarancja na cały zakres wykonania usługi Przeglądu wynosi odpowiednio:
 - 1) 24 miesiące - dla Przeglądu (P3.2),
 - 2) 12 miesięcy - dla Przeglądu (P3, P3.1)⁸.
- 2. Okres gwarancji rozpoczyna się od daty podpisania bez zastrzeżeń przez Zamawiającego Protokołu wykonania Przeglądu danego Pojazdu – Załącznik nr 2–2e do Umowy, po wykonaniu przedmiotu Umowy.
- 3. Wykonawca w okresie gwarancyjnym ponosi pełną odpowiedzialność za uszkodzenia i bezpośrednie skutki uszkodzeń Pojazdu z tytułu nieprawidłowego wykonania przedmiotu Umowy.
- 4. Wykonawca ponosi odpowiedzialność za skutki uszkodzeń Pojazdu powstałe w okresie gwarancji, spowodowane niewłaściwą jakością wykonanych prac, w tym za zastosowanie przy wykonaniu Przeglądu Pojazdu niewłaściwych technologii i materiałów.

⁸ zostanie zmodyfikowane w zależności od Zadania na jakie zostanie zawarta Umowa

5. Zgłaszanie wad i usterek odbywać się będzie pisemnie – Załącznik nr 6 do Umowy, na adres e-mail Wykonawcy: Zgłoszenia należy wysyłać w godzinach 7:00 - 18:00 dnia kalendarzowego, w przypadku zgłoszenia po godzinie 18:00, powzięcie wiadomości nastąpi w następnym dniu kalendarzowym. Wykonawca jest zobowiązany do usunięcia wad i usterek zgłoszonych za pomocą druku reklamacji w terminie 2 dni kalendarzowych od momentu zgłoszenia.
6. W przypadku konieczności powołania komisji Wykonawca zobowiązuje się w terminie 12 godzin od daty zgłoszenia przez Zamawiającego w sposób wskazany w ust. 5 do stawienia się na komisji mającej na celu ustalenie przyczyny powstania usterki. Wykonawca zobowiązuje się do usunięcia wad i usterek wynikłych z niewłaściwego wykonania Przeglądu oraz obsługi technicznej w ciągu 2 dni kalendarzowych od dnia, w którym komisyjnie została stwierdzona usterka i określona jej przyczyna. W uzasadnionych przypadkach dopuszcza się zmianę terminu usunięcia usterki.
7. W przypadku niewywiązania się przez Wykonawcę z obowiązków określonych ust. 5, Zamawiający ma prawo dokonać naprawy na koszt i ryzyko Wykonawcy. W skład niniejszych kosztów wchodzi koszty materiałów, robocizna, narzuty oraz transport, a także koszty powstałych utrudnień w ruchu, w wyniku powstania usterki np. koszty komunikacji zastępczej w dniu powstania usterki bezpośrednio powiązanych z usterką.
8. W przypadku konieczności dostarczenia pojazdu do miejsca wykonania naprawy gwarancyjnej, które znajduje się w odległości ponad 70 km od miejsca odstawienia pojazdu, koszty transportu ponosi Wykonawca.
9. W przypadku realizacji naprawy gwarancyjnej w PUT Rzepin Zamawiającemu należne będzie wynagrodzenie za udostępnienie infrastruktury w PUT Rzepin naliczone zgodnie z cennikiem stanowiącym Załącznik nr 8 do Umowy. Szczegółowe warunki wypłaty wynagrodzenia opisane zostały w § 8b.
10. W sytuacji realizacji usługi w PUT Rzepin, o którym mowa w ust. 9 Wykonawca oświadcza, że przyjmuje pełną odpowiedzialność za wykorzystywane wyposażenie i podejmowane działania pracowników wykonujących prace z tytułu realizacji Umowy w zakresie przestrzegania przepisów BHP, w szczególności w zakresie ewentualnych konsekwencji lub roszczeń z tytułu zaistniałych zdarzeń losowych. Wykonawca zobowiązuje się ponadto do przestrzegania regulaminów obowiązujących na terenie PUT Rzepin.
11. Każdorazowo, po usunięciu przez Wykonawcę wad zgłoszonych na druku reklamacji R1 (wzór druku stanowi Załącznik nr 6 do Umowy), Wykonawca zobowiązany jest sporządzić notatkę potwierdzającą usunięcie usterki.
12. Z gwarancji wyłączone są wady i usterki spowodowane:
 - 1) nieprawidłową eksploatacją i obsługą Pojazdu oraz działaniami osób trzecich lub osób nieposiadających wymaganych kwalifikacji oraz uprawnień;
 - 2) naturalnym zużyciem materiałów eksploatacyjnych (nie dotyczy nadmiernego zużycia czy wad jakościowych tych produktów);
 - 3) aktów wandalizmu: kradzieży, dewastacji;
 - 4) włamania, pożaru, powodzi, klęsk żywiołowych, działania siły wyższej;
 - 5) szkód powypadkowych lub szkód będących ich następstwem;
 - 6) szkód spowodowanych złą jakością infrastruktury.
13. W przypadku wystąpienia wypadku (zdarzenia) kolejowego, w którym uczestniczył Pojazd w okresie obowiązywania gwarancji, Zamawiający niezwłocznie poinformuje (e-mail – za potwierdzeniem odbioru) Wykonawcę, celem umożliwienia udziału przedstawiciela Wykonawcy w pracach ustalających przyczyny wypadku.
14. Czas wyłączenia z ruchu Pojazdu, spowodowany wystąpieniem wady, za którą odpowiedzialność gwarancyjną ponosi Wykonawca, w okresie gwarancji, przedłuża okres gwarancji udzielonej przez Wykonawcę na dany Pojazd.
15. W przypadku gdy Wykonawca wyda dokument gwarancyjny, przewidujący mniej korzystne warunki gwarancji, zastosowanie mają postanowienia Umowy. W razie niewydania gwarancji Umowa zastępuje dokument gwarancyjny.
16. W przypadku wystąpienia w okresie gwarancji drobnych usterek gwarancyjnych Pojazdu, a Zamawiający ma możliwości techniczne ich usunięcia, wadę lub uszkodzenie może usunąć Zamawiający na koszt Wykonawcy, po uprzednim dokonaniu wzajemnych ustaleń w tym zakresie.
17. Zamawiający ma prawo bez zgody Wykonawcy zdjąć plomby z maźnic w okresie gwarancji w przypadku konieczności wykonania Przeglądu lub reprofilacji zestawu kołowego i założyć własne (wyspecjalizowanej jednostki wykonującej przegląd lub reprofilację). Powyższe oraz brak plomby na maźnicy nie powoduje utraty gwarancji pod warunkiem, że Zamawiający poinformuje o tym Wykonawcę.

§ 8a.

Wynagrodzenie Wykonawcy z tytułu wykonania przedmiotu umowy opisanego w § 2 i warunki płatności

***WARIANT I przy podjęciu współpracy z podmiotem krajowym lub podmiotem zagranicznym posiadającym stałe
miejsce prowadzenia działalności gospodarczej w Polsce***

1. Maksymalne wynagrodzenie Wykonawcy z tytułu realizacji Umowy nie przekroczy zł netto (słownie:) i zostanie powiększone o podatek VAT zgodnie z obowiązującymi przepisami⁹.
2. Wynagrodzenie Wykonawcy będzie płatne częściami, tj. po wykonaniu danej usługi danego Pojazdu i będzie obliczone na podstawie cen jednostkowych netto zawartych w Załączniku nr 7 do Umowy. Wynagrodzenie będzie powiększone o podatek VAT zgodnie z obowiązującymi przepisami. Wynagrodzenie przysługuje jedynie za prace faktycznie wykonane i odebrane. Wykonawcy nie przysługuje roszczenie o wykonanie Umowy do pełnej kwoty maksymalnego zobowiązania Zamawiającego, o którym mowa ust. 1.
3. Podstawą do wystawienia faktury VAT jest podpisany przez Zamawiającego bez zastrzeżeń protokół wykonania Przeglądu, sporządzony według wzoru – Załącznik nr 2 – 2e do Umowy oraz Protokół odbioru usług poza zakresem przeglądu trzeciego poziomu – Załącznik nr 4 do Umowy.
4. Wszelkie podatki, opłaty rejestracyjne, opłaty skarbowe, opłaty celne, składki na ubezpieczenie społeczne i inne opłaty nakładane na Wykonawcę i jego pracowników w związku z działalnością związaną z wykonywaniem przedmiotu Umowy będą ponoszone i regulowane wyłącznie przez Wykonawcę.
5. Wykonawca zobowiązany jest do zamieszczenia na wystawionej fakturze:
 - 1) skrótu lub nazwy komórki organizacyjnej odpowiedzialnej za realizację Umowy, tj. PRU;
 - 2) numeru umowy wygenerowanego w Centralnym Rejestrze Umów Zamawiającego;
 - 3) danych nabywcy, w tym także danych jednostki wykonawczej będącej stroną umowy (Lubuski Zakład w Zielonej Górze), zgodnych z art. 106ga ustawy o podatku od towarów i usług, wprowadzonego ustawą z dnia 16 czerwca 2023 r. o zmianie ustawy o podatku od towarów i usług oraz niektórych innych ustaw (Dz.U.2023.1598 z późn.zm.);
 - 4) danych nabywcy:
POLREGIO S.A.
ul. Kolejowa 1
01-217 Warszawa
Lubuski Zakład w Zielonej Górze
ul. Ułańska 3
65-033 Zielona Góra
6. Wykonawca oświadcza, iż jest objęty obowiązkiem wystawiania faktur za pośrednictwem Krajowego Systemu e-Faktur (dalej: KSeF) i faktury będą wystawiane (w formacie pliku XML) i przesyłane przez Wykonawcę wyłącznie za pośrednictwem systemu KSeF w formie ustrukturyzowanej zgodnie z obowiązującymi przepisami prawa podatkowego. W szczególności Wykonawca nie będzie przekazywał wizualizacji faktur ustrukturyzowanych wystawionych w KSeF za pośrednictwem innych środków komunikacji. Ewentualne załączniki do faktur Wykonawca będzie dostarczać na adres Zamawiającego:
7. Za datę wystawienia faktury ustrukturyzowanej w trybie online uznaje się datę jej przesłania do KSeF. Dowodem skutecznego wystawienia faktury jest nadanie jej unikalnego numeru identyfikującego (numeru KSeF) oraz możliwość pobrania Urzędowego Poświadczenia Odbioru (UPO). Za datę otrzymania faktury przez Zamawiającego, wystawionej za pośrednictwem KSeF, przyjmuje się datę przydzielenia tej fakturze numeru identyfikującego w KSeF (dzień jej udostępnienia w KSeF).
8. Wykonawca ma również prawo wystawić fakturę w formie ustrukturyzowanej faktury elektronicznej, zgodnie z przepisami ustawy z dnia 9 listopada 2018 r. o elektronicznym fakturowaniu w zamówieniach publicznych, koncesjach na roboty budowlane lub usługi oraz partnerstwie publiczno-prywatnym (Dz. U.2020.1666 z późn.zm.).
9. W przypadku czasowej niedostępności lub awarii KSEF, Wykonawca zobowiązuje się do wystawienia faktury zgodnie z procedurą przewidzianą w obowiązujących przepisach.
10. W przypadku wystąpienia awarii KSeF ogłoszonej w BIP MF i oprogramowaniu interfejsowym, Strony uzgadniają, że wystawienie i przekazanie faktury odbywać się będzie przez Stronę w trybie awaryjnym z zastosowaniem poniższych zasad:
 - 1) Faktura zostanie wystawiona w postaci elektronicznej, zgodnie ze strukturą logiczną FA,
 - 2) Wystawioną fakturę Wykonawca dostarczy Zamawiającemu na adres: [.....],
 - 3) Faktura przekazana Zamawiającemu poza KSeF winna zostać opatrzona przez Wykonawcę kodem QR z napisem „OFFLINE” oraz kodem QR z napisem „CERTYFIKAT”,
 - 4) Wykonawca po przekazaniu faktury do KSeF po usunięciu awarii zobowiązany jest do przekazania Zamawiającemu w terminie [.....] dni faktury opatrzonej kodem QR służącym do weryfikacji faktury z oznaczeniem

⁹ zostanie uzupełnione w zależności od Zadania na jakie zostanie zawarta Umowa

nr KSeF faktury / informacji o nadanym nr KSeF dla faktury. Informację taką Wykonawca winien przekazać na adres wskazany w pkt 2.

5) Wykonawca przesyła fakturę do KSeF nie później niż w ciągu 7 dni roboczych od dnia zakończenia awarii w celu nadania fakturze numeru KSeF. Jeżeli w terminie 7 dni zostanie zamieszczony w BIP MF i oprogramowaniu interfejsowym kolejny komunikat o wystąpieniu awarii, termin 7 dni liczy się od dnia zakończenia tej kolejnej awarii.

6) Za datę otrzymania faktury przyjmuje się: (i) w trybie niedostępności KSeF ogłoszonej w BIP MF datę przydzielenia numeru identyfikującego tę fakturę w KSeF, (ii) w trybie niespodziewanej awarii KSeF ogłoszonej w BIP MF datę jej faktycznego otrzymania przez Zamawiającego albo datę przydzielenia numeru KSeF jeżeli data faktycznego otrzymania faktury jest późniejsza niż data przydzielenia numeru identyfikującego tę fakturę w KSeF.

11. W przypadku wystąpienia awarii całkowitej ogłoszonej w środkach społecznego przekazu, Strony uzgadniają, że wystawienie i przekazanie faktury odbywać się będzie z zastosowaniem poniższych zasad:

1) Faktura zostanie wystawiona w postaci papierowej lub postaci elektronicznej,

2) Wystawioną fakturę Wykonawca dostarczy Zamawiającemu na adres: [.....],

3) Wykonawca ma również prawo wystawić fakturę w formie ustrukturyzowanej faktury elektronicznej, zgodnie z przepisami ustawy z dnia 9 listopada 2018 r. o elektronicznym fakturowaniu w zamówieniach publicznych, koncesjach na roboty budowlane lub usługi oraz partnerstwie publiczno-prywatnym (Dz. U. z 2020 r. poz. 1666 z późn. zm.),

4) Wykonawca nie ma obowiązku przesłania faktury do KSeF.

6) Faktura w postaci papierowej lub faktura elektroniczna wystawiona podczas awarii całkowitej i przekazywana Zamawiającemu poza KSeF nie jest opatrywana kodami QR.

12. Płatność będzie realizowana w formie przelewu, w terminie 30 dni od daty otrzymania prawidłowo wystawionej faktury, na rachunek bankowy wykonawcy nr, a w przypadku jego zmiany, Wykonawca zobowiązany jest do złożenia Zamawiającemu oświadczenia podpisanego zgodnie z reprezentacją Wykonawcy, w którym wskazany zostanie nowy numer rachunku bankowego. Zmiana rachunku bankowego nie będzie wymagała aneksu do Umowy. W przypadku, gdy rachunek bankowy wskazany w treści Umowy będzie się różnił od rachunku bankowego wskazanego na fakturze, bieg terminu płatności rozpocznie się najwcześniej z dniem doręczenia Zamawiającemu oświadczenia, o którym mowa powyżej.

13. Za datę zapłaty przyjmuje się dzień obciążenia rachunku bankowego Zamawiającego. W przypadku, gdy termin płatności danej faktury przypadał będzie na dzień ustawowo wolny od pracy, płatność za fakturę nastąpi w najbliższym dniu roboczym następującym po dniu wymagalności tej faktury.

14. W razie uchybienia przez Zamawiającego terminowi płatności faktury Wykonawca ma prawo żądać zapłaty odsetek za opóźnienia w transakcjach handlowych, o których mowa w ustawie z dnia 8 marca 2013 r. o przeciwdziałaniu nadmiernym opóźnieniom w transakcjach handlowych (Dz.U.2023.1790), należnych od dnia wymagalności należności wynikających z faktury do dnia zapłaty.

15. Zamawiający ma prawo potrącić każdą wymagalną wierzytelność należną Zamawiającemu od Wykonawcy z wynagrodzenia przysługującego Wykonawcy na podstawie Umowy.

16. Zamawiający oświadcza, że posiada status czynnego podatnika VAT.

17. Wykonawca oświadcza, że posiada status podatnika VAT czynnego/zwolnionego.

18. Wykonawca posiadający status podatnika VAT zwolnionego, obowiązany jest do powiadomienia Zamawiającego niezwłocznie w formie pisemnej o ewentualnej zmianie statusu podatnika VAT.

19. Wykonawca posiadający status podatnika VAT zwolnionego /nie figurującego w wykazie podatników VAT oświadcza, że korzysta ze zwolnienia z podatku VAT na podstawie.....

20. Wykonawca oświadcza, iż nabywane usługi przez Zamawiającego są/nie są wymienione w załączniku nr 15 do ustawy VAT-dotyczy Wykonawcy status czynnego podatnika VAT.

21. Wykonawca oświadcza, że znajduje się w wykazie podatników zamieszczonych przez Szefa KAS w tzw. Białej Liście Podatników, a numery rachunków bankowych służące do rozliczeń niniejszej Umowy i na które będą realizowane płatności bezgotówkowe, są rachunkami dla których zgodnie z rozdz. 3a ustawy z dnia 29 sierpnia 1997 r. Prawo bankowe (Dz.U.2026.38) prowadzony jest rachunek VAT i przedmiotowy rachunek znajduje się na tzw. Białej Liście Podatników.

22. Wykonawca wyraża zgodę na realizowanie płatności przy zastosowaniu mechanizmu podzielonej płatności, o którym mowa w art. 108a ustawy z dnia 11 marca 2004 r. o podatku od towarów i usług (Dz.U.2025.775).

23. Wykonawca nie może żądać podwyższenia wynagrodzenia, chociażby w czasie zawarcia Umowy nie można było przewidzieć rozmiaru, zakresu lub kosztów realizacji Przedmiotu Umowy, z zastrzeżeniem § 18 i § 19 Umowy .

WARIANT II przy podjęciu współpracy z podmiotem zagranicznym – niebędącym podatnikiem VAT czynnym w Polsce

1. Maksymalne wynagrodzenie Wykonawcy z tytułu realizacji Umowy nie przekroczy zł netto (słownie:) i zostanie powiększone o podatek VAT zgodnie z obowiązującymi przepisami¹⁰.
2. Wynagrodzenie Wykonawcy będzie płatne częściami, tj. po wykonaniu danej usługi danego Pojazdu i będzie obliczone na podstawie cen jednostkowych netto zawartych w Załączniku nr 7 do Umowy. Wynagrodzenie będzie powiększone o podatek VAT zgodnie z obowiązującymi przepisami. Wynagrodzenie przysługuje jedynie za prace faktycznie wykonane i odebrane. Wykonawcy nie przysługuje roszczenie o wykonanie Umowy do pełnej kwoty maksymalnego zobowiązania Zamawiającego, o którym mowa ust. 1.
3. Podstawą do wystawienia faktury VAT jest podpisany przez Zamawiającego bez zastrzeżeń protokół wykonania Przeglądu, sporządzony według wzoru – Załącznik nr 2 – 2e do Umowy oraz Protokół odbioru usług poza zakresem przeglądu trzeciego poziomu – Załącznik nr 4 do Umowy.
4. Wszelkie podatki, opłaty rejestracyjne, opłaty skarbowe, opłaty celne, składki na ubezpieczenie społeczne i inne opłaty nakładane na Wykonawcę i jego pracowników w związku z działalnością związaną z wykonywaniem przedmiotu Umowy będą ponoszone i regulowane wyłącznie przez Wykonawcę.
5. Wykonawca zobowiązany jest do zamieszczenia na wystawionej fakturze:
 - 1) numeru umowy wygenerowanego w Centralnym Rejestrze Umów Zamawiającego;
 - 2) nazwę lub skrót komórki organizacyjnej odpowiedzialnej za realizację Umowy, tj. PRU;
 - 3) numeru, za pomocą którego Zamawiający jest zidentyfikowany na potrzeby podatku, poprzedzony kodem PL – tj. PL 5262557278;
 - 4) numeru, za pomocą którego Wykonawca jest zidentyfikowany na potrzeby podatku od wartości dodanej w swoim państwie członkowskim, zawierającego dwuliterowy kod stosowany na potrzeby podatku od wartości dodanej właściwy dla tego państwa członkowskiego;
 - 5) dane Zamawiającego i podmiotu dla którego realizowana była usługa :
POLREGIO S.A.
ul. Kolejowa 1
01-217 Warszawa
Lubuski Zakład w Zielonej Górze
ul. Ułańska 3
65-033 Zielona Góra
6. Wystawioną fakturę Wykonawca winien dostarczyć Zamawiającemu na adres: POLREGIO S.A, ul. Kolejowa 1, 01-217 Warszawa, NIP 5262557278 Lubuski Zakład w Zielonej Górze, ul. Ułańska 3, 65-033 Zielona Góra lub w postaci elektronicznej na adres [.....], przy czym wystawienie faktury elektronicznej wymaga zgody Zamawiającego w formie pisemnego porozumienia.
7. Płatność będzie realizowana w formie przelewu, w terminie 30 dni od daty otrzymania prawidłowo wystawionej faktury, na rachunek bankowy wykonawcy nr , a w przypadku jego zmiany, Wykonawca zobowiązany jest do złożenia Zamawiającemu oświadczenia podpisanego zgodnie z reprezentacją Wykonawcy, w którym wskazany zostanie nowy numer rachunku bankowego. Zmiana rachunku bankowego nie będzie wymagała aneksu do Umowy. W przypadku, gdy rachunek bankowy wskazany w treści Umowy będzie się różnił od rachunku bankowego wskazanego na fakturze, bieg terminu płatności rozpocznie się najwcześniej z dniem doręczenia Zamawiającemu oświadczenia, o którym mowa powyżej.
8. Za datę zapłaty przyjmuje się dzień obciążenia rachunku bankowego Zamawiającego. W przypadku, gdy termin płatności danej faktury przypadał będzie na dzień ustawowo wolny od pracy, płatność za fakturę nastąpi w najbliższym dniu roboczym następującym po dniu wymagalności tej faktury.
9. W razie uchybienia przez Zamawiającego terminowi płatności faktury Wykonawca ma prawo żądać zapłaty odsetek za opóźnienia w transakcjach handlowych, o których mowa w ustawie z dnia 8 marca 2013 r. o przeciwdziałaniu nadmiernym opóźnieniom w transakcjach handlowych (Dz.U.2026.38), należnych od dnia wymagalności należności wynikających z faktury do dnia zapłaty.
10. Zamawiający ma prawo potrącić każdą wymagalną wierzytelność należną Zamawiającemu od Wykonawcy z wynagrodzenia przysługującego Wykonawcy na podstawie Umowy.
11. Zamawiający oświadcza, że jest czynnym podatnikiem VAT.
12. Wykonawca oświadcza, że jest podatnikiem nieposiadającym siedziby działalności gospodarczej oraz stałego miejsca prowadzenia działalności gospodarczej na terytorium Rzeczypospolitej Polskiej i jest zarejestrowanym podatnikiem na terenie [.....] pod numerem [.....].

¹⁰ zostanie uzupełnione w zależności od Zadania na jakie zostanie zawarta Umowa

13. Wykonawca zobowiązuje się powiadomić Zamawiającego o uzyskaniu statusu podatnika VAT czynnego w Polsce niezwłocznie w formie pisemnej.
14. Wykonawca nie może żądać podwyższenia wynagrodzenia, chociażby w czasie zawarcia Umowy nie można było przewidzieć rozmiaru, zakresu lub kosztów realizacji Przedmiotu Umowy, z zastrzeżeniem § 18 i § 19 Umowy.

§ 8b.

Zasady udostępniania infrastruktury Zamawiającego w PUT Rzepin

1. W przypadku realizacji przez Wykonawcę napraw gwarancyjnych na terenie PUT Rzepin, Wykonawca będzie zobowiązany do zapłaty wynagrodzenia na rzecz Zamawiającego za udostępnienie infrastruktury oraz ewentualne usługi dodatkowe świadczone przez pracowników PUT Rzepin, ustalonego zgodnie z Cennikiem Jednostkowym, stanowiącym Załącznik nr 8 do Umowy. Wynagrodzenie wskazane w zdaniu pierwszym zostanie powiększone o podatek VAT zgodnie z obowiązującymi przepisami.
2. Faktura zostanie wystawiona na podstawie protokołu określającego czas udostępnienia infrastruktury oraz ewentualnych usług świadczonych przez pracowników PUT Rzepin na rzecz Wykonawcy (Załącznik 8a do Umowy).
3. Faktura zostanie wystawiona w terminie do 10 dni po rozpoczęciu kolejnego miesiąca rozliczeniowego. Naliczenie opłat za udostępnienie infrastruktury zostaje wstrzymane na czas procedowania przez Zamawiającego zlecenia wskazanych i zaakceptowanych prac dodatkowych.
4. Zamawiający oświadcza, iż jest objęty obowiązkiem wystawiania faktur za pośrednictwem Krajowego Systemu e-Faktur (dalej: KSeF) i faktury będą wystawiane (w formacie pliku XML) i przesyłane przez Zamawiającego wyłącznie za pośrednictwem systemu KSeF w formie ustrukturyzowanej zgodnie z obowiązującymi przepisami prawa podatkowego. W szczególności Zamawiający nie będzie przekazywał wizualizacji faktur ustrukturyzowanych wystawionych w KSeF za pośrednictwem innych środków komunikacji. Ewentualne załączniki do faktur Zamawiający będzie dostarczać na adres Wykonawcy: [_____].
5. Za datę wystawienia faktury ustrukturyzowanej w trybie online uznaje się datę jej przesłania do KSeF. Dowodem skutecznego wystawienia faktury jest nadanie jej unikalnego numeru identyfikującego (numeru KSeF) oraz możliwość pobrania Urzędowego Poświadczenia Odbioru (UPO). Za datę otrzymania faktury przez Wykonawcę, wystawionej za pośrednictwem KSeF, przyjmuje się datę przydzielenia tej fakturze numeru identyfikującego w KSeF (dzień jej udostępnienia w KSeF).
6. Zamawiający ma również prawo wystawić fakturę w formie ustrukturyzowanej faktury elektronicznej, zgodnie z przepisami ustawy z dnia 9 listopada 2018 r. o elektronicznym fakturowaniu w zamówieniach publicznych, koncesjach na roboty budowlane lub usługi oraz partnerstwie publiczno-prywatnym (Dz. U.2020.1666 z późn.zm.).
7. W przypadku czasowej niedostępności lub awarii KSEF, Zamawiający zobowiązuje się do wystawienia faktury zgodnie z procedurą przewidzianą w obowiązujących przepisach.
8. W przypadku wystąpienia awarii KSeF ogłoszonej w BIP MF i oprogramowaniu interfejsowym, Strony uzgadniają, że wystawienie i przekazanie faktury odbywać się będzie przez Stronę w trybie awaryjnym z zastosowaniem poniższych zasad:
 - 1) Faktura zostanie wystawiona w postaci elektronicznej, zgodnie ze strukturą logiczną FA,
 - 2) Wystawioną fakturę Zamawiający dostarczy Wykonawcy na adres: [.....],
 - 3) Faktura przekazana Wykonawcy poza KSeF winna zostać opatrzona przez Wykonawcę kodem QR z napisem „OFFLINE” oraz kodem QR z napisem „CERTYFIKAT”,
 - 4) Zamawiający po przekazaniu faktury do KSeF po usunięciu awarii zobowiązany jest do przekazania Wykonawcy w terminie 7 dni faktury opatrzonej kodem QR służącym do weryfikacji faktury z oznaczeniem nr KSeF faktury / informacji o nadanym nr KSeF dla faktury. Informację taką Zamawiający winien przekazać na adres wskazany w pkt 2.
 - 5) Zamawiający przesyła fakturę do KSeF nie później niż w ciągu 7 dni roboczych od dnia zakończenia awarii w celu nadania fakturze numeru KSeF. Jeżeli w terminie 7 dni zostanie zamieszczony w BIP MF i oprogramowaniu interfejsowym kolejny komunikat o wystąpieniu awarii, termin 7 dni liczy się od dnia zakończenia tej kolejnej awarii.
 - 6) Za datę otrzymania faktury przyjmuje się: (i) w trybie niedostępności KSeF ogłoszonej w BIP MF datę przydzielenia numeru identyfikującego tę fakturę w KSeF, (ii) w trybie niespodziewanej awarii KSeF ogłoszonej w BIP MF datę jej faktycznego otrzymania przez Wykonawcę albo datę przydzielenia numeru KSeF jeżeli data faktycznego otrzymania faktury jest późniejsza niż data przydzielenia numeru identyfikującego tę fakturę w KSeF.

9. W przypadku wystąpienia awarii całkowitej ogłoszonej w środkach społecznego przekazu, Strony uzgadniają, że wystawienie i przekazanie faktury odbywać się będzie z zastosowaniem poniższych zasad:
- 1) Faktura zostanie wystawiona w postaci papierowej lub postaci elektronicznej,
 - 2) Wystawioną fakturę Zamawiający dostarczy Wykonawcy na adres: [.....],
 - 3) Zamawiający a ma również prawo wystawić fakturę w formie ustrukturyzowanej faktury elektronicznej, zgodnie z przepisami ustawy z dnia 9 listopada 2018 r. o elektronicznym fakturowaniu w zamówieniach publicznych, koncesjach na roboty budowlane lub usługi oraz partnerstwie publiczno-prywatnym (Dz. U. z 2020 r. poz. 1666 z późn. zm.),
 - 4) Zamawiający nie ma obowiązku przesłania faktury do KSeF,
 - 5) Faktura w postaci papierowej lub faktura elektroniczna wystawiona podczas awarii całkowitej i przekazywana Wykonawcy poza KSeF nie jest opatrywana kodami QR.
10. Faktury, o których mowa w ust. 2 są płatne w terminie 14 dni od daty wystawienia faktury.
11. Wynagrodzenie płatne będzie przelewem na rachunek bankowy Zamawiającego nr 41 1090 1375 0000 0001 3347 8883, a w przypadku jego zmiany, Zamawiający zobowiązany jest do złożenia Wykonawcy oświadczenia podpisanego zgodnie z reprezentacją Zamawiającego, w którym wskazany zostanie nowy numer rachunku bankowego. Zmiana rachunku bankowego nie będzie wymagała aneksu do Umowy.
- W przypadku, gdy rachunek bankowy wskazany w treści Umowy będzie się różnił od rachunku bankowego wskazanego na fakturze, bieg terminu płatności rozpocznie się najwcześniej z dniem doręczenia Wykonawcy oświadczenia, o którym mowa powyżej.
12. Za datę uregulowania płatności faktury przyjmuje się datę uznania rachunku bankowego Zamawiającego. W przypadku, gdy termin płatności danej faktury przypadał będzie na dzień ustawowo wolny od pracy, płatność za fakturę nastąpi w najbliższym dniu roboczym następującym po dniu wymagalności tej faktury.
13. W razie uchybienia przez Wykonawcę terminowi płatności faktury, Zamawiający ma prawo żądać zapłaty odsetek za opóźnienia w transakcjach handlowych, o których mowa w ustawie z dnia 8 marca 2013 r. o przeciwdziałaniu nadmiernym opóźnieniom w transakcjach handlowych (Dz.U.2023.1790), należnych od dnia wymagalności należności wynikających z faktury do dnia zapłaty.
14. Zamawiający oświadcza, że znajduje się w wykazie podatników zamieszczonych przez Szefa KAS w tzw. Białej Liście Podatników, a numery rachunków bankowych służące do rozliczeń niniejszej Umowy i na które będą realizowane płatności bezgotówkowe, są rachunkami dla których zgodnie z rozdz. 3a ustawy z dnia 29 sierpnia 1997 r. Prawo bankowe (Dz. U. z 2024 r. poz. 1646 z późn. zm.) prowadzony jest rachunek VAT i przedmiotowy rachunek znajduje się na tzw. Białej Liście Podatników.
15. Zamawiający wyraża zgodę na realizowanie płatności przy zastosowaniu mechanizmu podzielonej płatności, o którym mowa w art. 108a ustawy z dnia 11 marca 2004 r. o podatku od towarów i usług (Dz. U. z 2025 r. poz. 775 z późn. zm.).

§ 9.

Zabezpieczenie należytego wykonania umowy

1. Wykonawca wniósł zabezpieczenie należytego wykonania Umowy w wysokości 2 % maksymalnego wynagrodzenia Wykonawcy netto powiększonego o podatek VAT zgodnie z obowiązującymi przepisami, określonego w § 8a ust. 1 Umowy, co stanowi na dzień podpisania umowy kwotę PLN (słownie: 00/100), w formie
2. Zabezpieczenie służy pokryciu roszczeń z tytułu niewykonania lub nienależytego wykonania Umowy, w tym roszczeń z tytułu rękojmi, gwarancji i kar umownych .
3. Zamawiający zwraca zabezpieczenie Wykonawcy w zakresie:
 - a) 70 % wartości zabezpieczenia – w 30. dniu od dnia wykonania Umowy i uznania jej przez Zamawiającego za należyte wykonaną,
 - b) 30 % wartości zabezpieczenia – w 15. dniu od po upływie okresu rękojmi za wady i gwarancji.
4. Zamawiający zwróci zabezpieczenie należytego wykonania Umowy wniesione w pieniądzu z odsetkami wynikającymi z umowy rachunku bankowego, na którym było ono przechowywane, pomniejszone o koszt prowadzenia tego rachunku oraz prowizji bankowej za przelew pieniędzy na rachunek Wykonawcy.
5. Zwrot zabezpieczenia należytego wykonania Umowy nastąpi poprzez dokonanie przelewu wpłaconej na konto Zamawiającego kwoty zabezpieczenia albo poprzez zwrot oryginału dokumentu potwierdzającego wniesienie zabezpieczenia należytego wykonania Umowy, w formie innej niż pieniężna.

6. W trakcie realizacji Umowy Wykonawca może dokonać zmiany formy zabezpieczenia. Zmiana formy zabezpieczenia jest dokonywana w sposób zachowujący ciągłość zabezpieczenia i nie może powodować zmniejszenia jego wysokości.
7. Z dokumentu zabezpieczenia należytego wykonania Umowy wniesionego w formie gwarancji lub poręczenia, powinno wynikać jednoznaczne zagwarantowanie wypłat należności w sposób nieodwołalny, bezwarunkowy i na pierwsze żądanie.

§ 10.

Kary umowne

1. W razie niewykonania lub nienależytego wykonania Umowy, Wykonawca zostanie obciążony karami umownymi w wysokości:
 - 1) w przypadku zwłoki w wykonaniu przedmiotu Umowy, co do któregośkolwiek z Pojazdów w terminie, o którym mowa w § 3 ust. 2, Wykonawca zostanie obciążony karą umowną w wysokości 3 300,00 zł, za każdy dzień zwłoki.
 - 2) w przypadku zwłoki w wykonaniu naprawy gwarancyjnej danego Pojazdu w terminie, o którym mowa w § 7 ust. 5, Wykonawca zostanie obciążony karą umowną, za każdy przypadek, w wysokości 3 300,00 zł, za każdy dzień zwłoki.
 - 3) w przypadku odstąpienia od Umowy w całości lub w części przez Zamawiającego lub Wykonawcę z przyczyn leżących po stronie Wykonawcy, Wykonawca zostanie obciążony karą umowną w wysokości 30 % maksymalnego wynagrodzenia Wykonawcy netto, o którym mowa w § 8a ust. 1 Umowy, przy czym brak jest możliwości kumulowania kary umownej z tytułu nieterminowej realizacji i odstąpienia od Umowy z tej przyczyny.
 - 4) 5 000,00 zł za każdy stwierdzony przypadek naruszenia obowiązków Wykonawcy wynikających z § 7 ust. 7 .
2. Kary umowne podlegają sumowaniu. Łączna suma wszystkich kar umownych nie może być wyższa niż 30% maksymalnego wynagrodzenia Wykonawcy netto, o którym mowa w § 8a ust. 1 Umowy. W przypadku obciążenia Wykonawcy karą umowną z tytułu odstąpienia od Umowy Zamawiający nie będzie obciążał Wykonawcy karami umownymi z innych tytułów.
3. Naliczenie kar umownych nie wyklucza możliwości dochodzenia przez Zamawiającego odszkodowania na ogólnych zasadach Kodeksu cywilnego.
4. Zapłata kary umownej nie zwalnia Wykonawcy od obowiązku dalszego wykonywania przedmiotu Umowy.
5. Zamawiający może potrącić należne kary umowne z wynagrodzenia Wykonawcy, a w przypadku braku takiej możliwości – z zabezpieczenia należytego wykonania umowy lub z innych wierzytelności przysługujących Wykonawcy od Zamawiającego bez zgody Wykonawcy. Zamawiający wystawi Wykonawcy Notę księgową w celu obciążenia karą umowną.
6. Zamawiający wystawioną Notę księgową dostarczy Wykonawcy na adres:.....
7. Należność wynikająca z wystawionej Noty księgowej będzie regulowana przelewem na rachunek bankowy Zamawiającego nr: 41 1090 1375 0000 0001 3347 8883.
8. Termin płatności Noty księgowej wynosi 14 dni od daty otrzymania Noty księgowej.
9. Za datę uregulowania Noty księgowej uznaje się datę uznania rachunku bankowego Zamawiającego.

§ 11.

Zasady komunikowania się Stron

1. Każda ze Stron ustanowi swoich przedstawicieli, którzy będą upoważnieni do podejmowania czynności związanych z realizacją Umowy, zgodnie z pełnomocnictwem.
2. Przedstawiciele Stron nie mogą podejmować żadnych ustaleń, które zmieniałyby zobowiązania Stron wynikające z Umowy, a w szczególności nie są umocowani do reprezentowania Stron przy dokonywaniu zmian do Umowy.
3. Do kontaktów, w sprawach związanych z nadzorem oraz bieżącą realizacją Umowy oraz podpisania protokołów wykonania usług, Strony upoważniają:
 - 1) Wykonawca: , tel. , e-mail: ;
 - 2) Zamawiający: , tel. , e-mail:
4. Wyznaczeni przedstawiciele będą do stałej dyspozycji drugiej Strony podczas realizacji Umowy.
5. Jeżeli nic innego nie wynika z brzmienia innych postanowień Umowy, wszelkie zawiadomienia i oświadczenia powinny być przesłane za pośrednictwem kuriera, listu poleconego, poczty elektronicznej.
6. Aktualne adresy Strony podały na wstępie Umowy. Pismo o zmianie adresu uznaje się za doręczone, jeżeli jest przyjęte bezpośrednio lub za pośrednictwem operatora publicznego (Poczty Polskiej) lub poczty kurierskiej listem

poleconym, jak też zwrócone przez operatora publicznego (Poczta Polska) po dwukrotnej awizacji listu z powodu odmowy przyjęcia.

7. Niedopełnienie obowiązku określonego w ust. 6 powoduje ten skutek, że pismo wysłane na adres drugiej Strony uznaje się za doręczone także wówczas, gdy zostanie zwrócone z powodu nieaktualnego adresu.
8. Zmiana wyznaczonego przedstawiciela Strony musi być zgłoszona drugiej Stronie na piśmie pod rygorem nieważności. Zmiana taka nie stanowi zmiany Umowy.

§ 12.

Siła wyższa

1. Strony nie ponoszą odpowiedzialności za niewykonanie lub nienależyte wykonanie Umowy, jeżeli takie niewykonanie lub nienależyte wykonanie Umowy jest następstwem: zdarzeń mających charakter siły wyższej lub aktów organów władzy ustawodawczej bądź wykonawczej o charakterze ogólnym, tj. zmiany przepisów prawnych obowiązujących w dniu zawarcia Umowy, które uniemożliwiają prawidłowe wykonywanie zobowiązań umownych.
2. Jako siłę wyższą Strony rozumieją nadzwyczajne, zewnętrzne, niemożliwe do przewidzenia lub zapobieżenia i pozostające poza kontrolą Stron sytuacje i zdarzenia, w szczególności takie jak: wojna w Ukrainie (w zakresie, w jakim nie dało się przewidzieć jej skutków na dzień złożenia oferty, w wyniku której została zawarta Umowa), wojna inna niż w Ukrainie, atak terrorystyczny, katastrofa, pożar, trzęsienie ziemi, epidemia – z zastrzeżeniem ust. 5.
3. Jeśli którakolwiek ze Stron nie może spełnić swoich zobowiązań z powodu zaistnienia siły wyższej, zawiadomi niezwłocznie, nie później jednak niż w terminie 7 dni od ujawnienia się zdarzenia, drugą Stronę o tego rodzaju okolicznościach i przewidywanym okresie ich trwania. W takim przypadku, Strony niezwłocznie ustalą sposób postępowania, co do dalszego wykonywania Umowy.
4. Strona dotknięta działaniem siły wyższej dołoży wszelkich starań w celu skrócenia trwania lub zakończenia trwania sytuacji wywołanej działaniem siły wyższej.
5. W celu wyjaśnienia ewentualnych wątpliwości, Strony uznają, iż nie są siłą wyższą zjawiska atmosferyczne charakterystyczne dla danej pory roku, w tym szczególności występujących w porze zimowej.

§ 13.

Ubezpieczenie

1. Wykonawca oświadcza, że posiada i będzie posiadał przez cały okres trwania Umowy ubezpieczenie od odpowiedzialności cywilnej deliktowej, kontraktowej oraz pozostającej w zbiegu, w zakresie prowadzonej działalności związanej z realizacją Umowy, w wysokości nie niższej niż¹¹ PLN na jedno i wszystkie zdarzenia w okresie ubezpieczenia.
2. Ubezpieczenie, o którym mowa w ust. 1 w całym okresie obowiązywania Umowy powinno obejmować co najmniej:
 - a) odpowiedzialność za szkody wynikające z rażącego niedbalstwa oraz szkody wynikające z winy umyślnej,
 - b) odpowiedzialność za szkody w mieniu i majątku Zamawiającego przekazany w celu wykonania naprawy, czynności przeglądowych, utrzymaniowych lub innych podobnych czynności oraz szkody znajdującym się w pieczy, pod dozorem lub kontrolą Wykonawcy,
 - c) odpowiedzialność za szkody powstałe po przekazaniu przedmiotu Umowy w użytkowanie Zamawiającego,
 - d) odpowiedzialność za szkody wyrządzone przez podwykonawców, w przypadku realizacji Umowy przy pomocy podwykonawców, dalszych podwykonawców,do pełnej sumy ubezpieczenia, o której mowa w ust. 1 (w zakresach wskazanych w pkt. a-d),
 - e) odpowiedzialność za szkody z tytułu czystych strat finansowych z podlimitem¹² PLN
3. Dopuszczalna franszyza redukcyjna lub udział własny Wykonawcy w odniesieniu do szkód rzeczowych nie mogą być wyższe niż 20 000,00 PLN (dla czystych strat finansowych dopuszcza się wprowadzenie udziału własnego w wysokości 5% nie mniej niż 20 000,00 PLN). Dla szkód osobowych nie dopuszcza się stosowania franszyzy redukcyjnej lub udziału własnego.
4. Wykonawca zobowiązany jest do złożenia Zamawiającemu kopii opłaconej polisy ubezpieczenia lub certyfikatu ubezpieczeniowego (wraz z dowodem opłaty składki/składek za polisę) nie później niż na trzy dni przed zawarciem Umowy, a jeżeli płatność za polisę następować będzie w ratach Wykonawca zobowiązany będzie do przesłania

¹¹ Suma gwarancyjna zostanie uzupełniona i jest zależna od zadania na jakie zostanie zawarta umowa: Zadanie 1- 5 000 000,00, Zadanie 2-15 000 000,00, Zadanie 3-8 000 000,00, Zadanie 4-20 000 000,00, Zadanie 5-30 000 000,00, Zadanie 6-30 000 000,00.

¹² Wysokość podlimitu zostanie uzupełniona i jest zależna od zadania na jakie zostanie zawarta umowa: Zadanie od 1 do 3-1 000 000,00, Zadanie od 4 do 6-2 000 000,00.

Zamawiającemu potwierdzić opłacenia rat składki z tytułu ubezpieczenia, nie później niż w terminie 5 dni po wymagalności płatności raty składki;

5. W przypadku, gdy okres obowiązywania polisy ubezpieczenia będzie krótszy, aniżeli czas trwania Umowy (okres expiracji polisy nastąpi w okresie realizacji Umowy), Wykonawca w terminie nie później niż 10 dni przed wygaśnięciem ważności polisy, będzie zobowiązany do złożenia Zamawiającemu kopii nowej polisy lub certyfikatu ubezpieczeniowego oraz dostarczy dowód opłacenia składki;

W przypadku niewykonania obowiązków ubezpieczeniowych, o których mowa powyżej w ust 4 lub 5 Zamawiający uprawniony będzie do zawarcia z wybranym przez siebie podmiotem umowy ubezpieczenia do wymaganej kwoty i potrącenia tych kosztów z wynagrodzenia należnego Wykonawcy lub do rozwiązania umowy w trybie natychmiastowym

§ 14.

Umowne prawo odstąpienia

1. Zamawiający może odstąpić od Umowy w całości lub części, bez wyznaczania dodatkowego terminu, jeżeli Wykonawca narusza istotne postanowienia Umowy lub pozostaje w zwłoce z wydaniem Pojazdu dłużej niż o 7 dni względem terminu, o którym mowa w § 3 ust. 2. Powyższe prawo odstąpienia w żaden sposób nie ogranicza prawa do odstąpienia od Umowy w sytuacjach określonych w Kodeksie cywilnym.
2. W przypadku odstąpienia od Umowy przez Zamawiającego w całości lub w części, za prace prawidłowo wykonane przy realizacji Umowy Wykonawcy przysługuje odpowiednie wynagrodzenie zawierające uzasadnione koszty wykonania tych prac, zaakceptowane przez Zamawiającego, a Zamawiający zachowuje prawo do kar umownych.
3. Zamawiający może odstąpić od Umowy w części dotyczącej danego Pojazdu, w przypadku gdy przywrócenie takiego Pojazdu do pełnej sprawności technicznej w ramach usług będących przedmiotem Umowy wymaga pracy nieprzewidzianej w Załączniku nr 7 do Umowy, w szczególności gdy Pojazd uległ uszkodzeniu, wypadkowi. Wykonawca nie będzie wnosił roszczeń w takim przypadku.
4. Zamawiający może skorzystać z umownego prawa odstąpienia w terminie 30 dni od dnia, w którym dowiedział się o przyczynie odstąpienia, jednak nie później niż 10 miesięcy od dnia zawarcia Umowy.

§ 15.

Odpowiedzialność Stron wynikająca z poufności Umowy

1. Strony uzgodniły, że wszelkie uzyskane od drugiej Strony, a także jej przedstawicieli i doradców, w związku z wykonywaniem Umowy, dalej zwane „Informacjami”, będą traktowane jako poufne oraz że żadne Informacje nie będą ujawniane w jakikolwiek sposób, w całości bądź w części, bez uprzedniej pisemnej zgody Strony ujawniającej, z wyjątkiem sytuacji przewidzianych w ust. 2.
2. Uwzględniając wszelkie przeciwnie postanowienia tutaj zawarte, każda ze Stron może ujawnić Informacje:
 - 1) swoim doradcom finansowym, prawnym lub technicznym, na warunkach poufności nie mniej wymagających niż te zawarte w niniejszym paragrafie; lub
 - 2) organowi sądowemu bądź jakimkolwiek organowi administracyjnemu, zgodnie z wymaganiami takiego organu, albo w celu dochodzenia swoich praw; lub
 - 3) na podstawie nakazu administracyjnego lub sądowego, pod warunkiem, że Strona która ma ujawnić Informację niezwłocznie poinformuje drugą Stronę o takim wymogu lub nakazie i zapewni należyłą pomoc drugiej Stronie w jej wysiłkach mających na celu ochronę poufności Informacji; lub
 - 4) których obowiązek ujawnienia wynika z powszechnie obowiązujących przepisów prawa.
3. Dla celów Umowy, Informacje nie będą uważane za poufne, jeżeli takie Informacje:
 - 1) stały się powszechnie dostępne w sposób inny niż przez naruszenie Umowy; lub
 - 2) były znane Stronie otrzymującej przed ich przekazaniem przez Stronę ujawniającą; lub
 - 3) zostały wytworzone niezależnie przez Stronę, której nie ujawniono żadnych Informacji poufnych istotnych dla wytworzenia takich nowych Informacji.
5. W razie rozwiązania lub wygaśnięcia Umowy postanowienia niniejszego paragrafu będą nadal obowiązywać przez okres trzech lat, chyba że Strony postanowią inaczej.

§ 16.

Ochrona danych osobowych

1. Strony udostępniają sobie wzajemnie, wyłącznie w związku i w celu wykonywania praw i obowiązków Stron wynikających lub pozostających w związku z realizacją Umowy, dane osobowe (dalej: DO) stron umowy (gdy druga

strona prowadzi jednoosobową działalność gospodarczą), reprezentantów bądź pełnomocników lub pracowników wyznaczonych do realizacji przedmiotu Umowy, współpracy w ramach Umowy lub kontaktu w związku z realizacją Umowy lub jej zawarciem. Zakres danych obejmować może: imię, nazwisko, stanowisko/rodzaj umocowania, telefon służbowy i adres mail.

2. Podmiot udostępniający dane drugiej Stronie oświadcza, że posiada podstawę prawną do udostępnienia DO dla realizacji zawartej Umowy.
3. W celu uniknięcia wątpliwości, z chwilą udostępnienia DO, strona przyjmująca staje się ich Administratorem w rozumieniu art. 4 pkt 7 ogólnego rozporządzenia o ochronie danych (RODO) i tym samym w odniesieniu do udostępnionych danych spoczywają na nim wszystkie obowiązki Administratora DO.
4. Wykonawca poinformuje osoby, o których mowa w ust. 1, o dokonanych udostępnieniach oraz przekaze tym osobom klauzulę informacyjną o przetwarzaniu DO według Załącznika nr 9 do Umowy, w terminie 30 dni od dnia jej zawarcia, a w przypadku udostępnienia DO w trakcie trwania umowy przekazanie klauzuli nastąpi do 30 dni po ich udostępnieniu. Wykonawca zobowiązuje się również do przekazania klauzuli informacyjnej, o której mowa powyżej, swoim podwykonawcom jeśli ich dane udostępnia zgodnie z ust. 1.

§ 17.

Zmiana Umowy

1. Na podstawie art. 455 ust. 1 pkt 1 ustawy Pzp Zamawiający przewiduje możliwość zmiany, za zgodą obu Stron, postanowień zawartej Umowy, będące następstwem:
 - 1) wystąpienia zdarzeń, które przy zachowaniu należytej staranności nie mogły być przewidziane przez Strony Umowy, o których mowa w § 4 ust.6 Umowy, a które wpływają na wykonanie Umowy - w takiej sytuacji zmianie może ulec sposób wykonania Umowy poprzez dodanie nowych prac dodatkowych – odpowiednio o liczbę prac niezbędnych do wykonania przedmiotu Umowy oraz wynagrodzenie Wykonawcy – w zakresie proporcjonalnym do wykonanych prac. Wynagrodzenie Wykonawcy zostanie obliczone na podstawie cen udokumentowanych przez Wykonawcę, po uprzedniej weryfikacji i akceptacji tych cen przez Zamawiającego z cenami rynkowymi.
 - 2) niedostępności na rynku lub znaczącego utrudnienia w dostępności materiałów lub urządzeń – niezbędnych do wykonania prac będących przedmiotem Umowy – w takiej sytuacji zmianie może ulec termin wykonania umowy lub czas naprawy Pojazdu – poprzez jego wydłużenie – odpowiednio o liczbę dni odpowiadających ww. niedostępności lub utrudnieniu;
 - 3) zmiany sposobu spełnienia części świadczenia w przypadku udokumentowania przez Wykonawcę niemożliwości jego spełnienia, w związku z zaprzestaniem lub wstrzymaniem produkcji poszczególnych produktów, pod warunkiem, iż nowy produkt posiada parametry techniczne i funkcjonalność nie gorszą niż produkt wskazany w Umowie – w takiej sytuacji zmianie może ulec termin wykonania Umowy lub czas naprawy pojazdu – poprzez jego wydłużenie – odpowiednio o liczbę dni odpowiadających ww. niedostępności lub utrudnieniu;
 - 4) wystąpienia okoliczności uniemożliwiających terminowe wykonanie przedmiotu Umowy z wyłącznej winy Zamawiającego – w takiej sytuacji zmianie może ulec termin wykonania Umowy lub czas naprawy pojazdu – poprzez jego wydłużenie o liczbę dni uniemożliwiających terminowe wykonanie przedmiotu Umowy lub naprawę pojazdu;
 - 5) pojawienia się w trakcie realizacji Umowy bardziej nowoczesnych lub ekonomicznie bardziej uzasadnionych technologii, materiałów i urządzeń, których zastosowanie Zamawiający uzna za celowe i wskazane przy realizacji Umowy. Przy zaistnieniu opisanej sytuacji wynagrodzenie Wykonawcy nie może ulec zmianie;
 - 6) zmiany terminu przekazania Pojazdu do Wykonawcy jednak nie więcej niż o 30 dni;
 - 7) zmiany terminu obowiązywania Umowy, jeśli w terminie obowiązywania Umowy nie zostanie wyczerpana kwota, o której mowa w § 8a ust.1 Umowy – termin obowiązywania Umowy może zostać wydłużony maksymalnie o 6 miesięcy.
2. Wymieniony powyżej katalog obejmuje zmiany, na które Zamawiający może wyrazić zgodę, nie stanowi jednocześnie zobowiązania do wyrażenia takiej zgody.
3. Strona dążąca do zmiany Umowy w oparciu o ww. podstawy, przedkłada drugiej Stronie wniosek o zmianę Umowy ze wskazaniem jednej z podstaw zmiany wskazanej powyżej oraz uzasadnieniem faktycznym spełnienia przesłanek.
4. Strona otrzymująca wniosek ma 30 dni na zajęcie stanowiska odnośnie proponowanych zmian umowy. Brak odpowiedzi Strony w tym terminie uznaje się za brak zgody na dokonanie zmiany Umowy.
5. Wszelkie zmiany Umowy są dokonywane przez umocowanych przedstawicieli Zamawiającego i Wykonawcy w formie pisemnej w drodze aneksu Umowy, pod rygorem nieważności z zastrzeżeniem ust. 6.

6. Zmiany osób wyznaczonych do kontaktu w zawiązku z realizacją Umowy, ich numerów telefonów i adresów email – w przypadku uzasadnionych zmian potrzeb w tym zakresie, zmiany danych związanych z obsługą administracyjno-organizacyjną Umowy, zmiany nazw/firm Stron i danych adresowych Stron w przypadku wprowadzenia zmian w dokumentacji rejestrowej, nie stanowią zmiany Umowy, ale wymagają pisemnego powiadomienia drugiej Strony o dokonanej zmianie

§ 18.

Zasady wprowadzania zmian Umowy w zakresie zmiany wysokości wynagrodzenia należnego Wykonawcy, o których mowa w art. 439 ustawy Pzp

1. W przypadku, gdy w okresie obowiązywania Umowy nastąpi zmiana kosztów związanych z realizacją Umowy względem kosztów przyjętych w celu ustalenia wynagrodzenia Wykonawcy zawartego w ofercie, Zamawiający i Wykonawca uprawnieni są do wystąpienia z wnioskiem o uzgodnienie zmiany wysokości wynagrodzenia należnego Wykonawcy, z zastrzeżeniem, że wniosek taki może być przekazany drugiej stronie przy łącznym spełnieniu następujących warunków:
 - 1) nie wcześniej niż po sześciu miesiącach od dnia zawarcia Umowy, oraz
 - 2) w przypadku gdy zmiana kosztów wykonania usług składających się na przedmiot Umowy wyniesie nie mniej niż 5% maksymalnego wynagrodzenia Wykonawcy netto powiększonego o podatek VAT zgodnie z obowiązującymi przepisami, wskazanego we wstępie do wyliczenia w § 8a ust. 1,
– z zastrzeżeniem stosowania przez Strony zasad wprowadzania zmian powyższego wynagrodzenia określonych w dalszych postanowieniach Umowy.
2. Strona wnioskująca o zmianę wysokości wynagrodzenia należnego Wykonawcy obowiązana jest wykazać, iż zmiana kosztów wykonania usług składających się na przedmiot Umowy o wartość określoną w ust. 1 pkt 2, nastąpiła w wyniku wzrostu lub obniżenia kosztów względem kosztów przyjętych w celu ustalenia maksymalnego wynagrodzenia Wykonawcy, przy czym:
 - 1) uwzględniane będą wyłącznie zmiany kosztów, które dotychczas nie zostały poniesione;
 - 2) uwzględniane będą wyłącznie zmiany kosztów usług określonych w Załączniku nr 7 do Umowy.
3. W przypadku wniosku złożonego przez którąkolwiek ze Stron, zgodnego z postanowieniami ust. 1 i 2, Strony podejmą działania w celu uzgodnienia i wprowadzenia do Umowy zmiany wysokości wynagrodzenia należnego Wykonawcy, stosując przy tym postanowienia ust. 4–8. Zasady postępowania Stron w tym zakresie określają postanowienia § 20 Umowy.
4. Przy ustalaniu wysokości zmiany wynagrodzenia należnego Wykonawcy Strony będą stosować półroczny wskaźnik cen towarów i usług konsumpcyjnych ogółem w ostatnim zakończonym półroczu w stosunku do półrocza poprzedzającego, ogłoszony w komunikacie przez Prezesa Głównego Urzędu Statystycznego w komunikacie wydanym na podstawie art. 94 ust. 1 pkt 1 lit. a ustawy z dnia 17 grudnia 1998 r. o emeryturach i rentach z Funduszu Ubezpieczeń Społecznych (Dz.U.2025.1749) - dalej: „wskaźnik”.
5. Zmiana kosztów wykonania usług składających się na przedmiot Umowy zostanie uwzględniona przy ustalaniu zmiany wysokości wynagrodzenia należnego Wykonawcy w ten sposób, że kwota określająca zmianę wynagrodzenia (zwiększenie albo zmniejszenie – odpowiednio do wskaźnika ogłoszonego za dany rok) zostanie obliczona jako iloczyn kwoty wynagrodzenia pozostałego do zapłaty i stawki odpowiadającej 100% wartości wskaźnika.
6. Zmiana wysokości wynagrodzenia Wykonawcy może nastąpić jeden raz w trakcie obowiązywania Umowy, nie wcześniej niż po 6 miesiącach obowiązywania Umowy, wyłącznie w zakresie kwoty płatności częściowych wynagrodzenia Wykonawcy, niezapłaconego stosownie do postanowień § 8a Umowy oraz wyłącznie w odniesieniu do składników wynagrodzenia określonych w ofercie Wykonawcy.
7. Wartość łącznych zmian wysokości wynagrodzenia, jaką dopuszcza Zamawiający w efekcie zastosowania postanowień niniejszego paragrafu, nie może przekroczyć 10% maksymalnego wynagrodzenia Wykonawcy netto powiększonego o podatek VAT zgodnie z obowiązującymi przepisami, o którym mowa § 8a ust. 1.
8. Zmiana wysokości wynagrodzenia należnego Wykonawcy wymaga sporządzenia, pod rygorem nieważności aneksu, zawartego w formie pisemnej lub w formie elektronicznej opatrzonej kwalifikowanym podpisem elektronicznym.

§ 19.

Zasady postępowania w zakresie zmiany wysokości wynagrodzenia należnego Wykonawcy, o których mowa w art. 439 ustawy Pzp

1. Wniosek w sprawie zmiany wynagrodzenia należnego Wykonawcy powinien zawierać propozycję zmiany Umowy w

zakresie wysokości wynagrodzenia wraz z jej uzasadnieniem oraz dokumenty niezbędne do oceny, czy proponowane zmiany wynikają ze zmiany kosztów związanych z realizacją Umowy względem kosztów przyjętych w celu ustalenia wynagrodzenia Wykonawcy zawartego w ofercie, na podstawie której została zawarta niniejsza Umowa, a w szczególności:

- 1) szczegółową kalkulację proponowanej zmienionej wysokości wynagrodzenia Wykonawcy oraz wykazanie adekwatności propozycji do zmiany wysokości kosztów wykonania Umowy przez Wykonawcę, wraz z określeniem kategorii (rodzaju) i wartości kosztów, przyjętych w celu ustalenia maksymalnej wartości wynagrodzenia Wykonawcy, których zmiana może uzasadniać wystąpienie z wnioskiem o jego zmianę oraz sposób obliczania ich zmiany i prezentacji obliczeń;
 - 2) dokumenty potwierdzające zasadność wystąpienia z wnioskiem (w szczególności, jego zgodność z zasadami zmiany wynagrodzenia określonymi w Umowie) oraz prawidłowość obliczeń w zakresie zmiany wysokości kosztów wykonania Umowy oraz wnioskowanej zmiany wysokości wynagrodzenia Wykonawcy.
2. W terminie 1 miesiąca od otrzymania wniosku Strona, która otrzymała wniosek, może zwrócić się do drugiej Strony o jego uzupełnienie, poprzez przekazanie dodatkowych wyjaśnień, informacji lub dokumentów (oryginałów do wglądu lub kopii potwierdzonych za zgodność z oryginałami).
 3. Na podstawie kompletnego wniosku, w szczególności po jego uzupełnieniu stosownie do postanowienia ust. 2, Strony podejmą działania w celu uzgodnienia treści aneksu do Umowy oraz jego podpisania. Zmiana wysokości wynagrodzenia Wykonawcy dotyczyć będzie części przedmiotu Umowy, wykonanego po dniu zawarcia aneksu.
 4. W przypadku gdy Strony dokonały ustaleń co do zmiany wysokości wynagrodzenia Wykonawcy, Strony zawrą aneks do Umowy w terminie wynikającym z ustaleń, a w przypadku braku takich ustaleń – w terminie wyznaczonym przez Zamawiającego.
 5. W przypadku, gdy Strony dokonają zmiany wysokości wynagrodzenia, w przypadkach i zgodnie z zasadami określonymi w § 17 i § 18, Wykonawca zobowiązany jest do zmiany wysokości wynagrodzenia przysługującego podwykonawcy, z którym zawarł umowę, w zakresie odpowiadającym zmianom cen materiałów lub kosztów dotyczących zobowiązania podwykonawcy, jeżeli łącznie spełnione są następujące warunki:
 - 1) przedmiotem umowy są dostawy lub usługi stanowiące część Przedmiotu Umowy;
 - 2) okres obowiązywania umowy z podwykonawcą przekracza 6 miesięcy.Powyższa zmiana wynagrodzenia powinna nastąpić w terminie 14 dni od dnia zawarcia aneksu do Umowy zmieniającego wynagrodzenie należne Wykonawcy.
 6. Wykonawca zawiadomi Zamawiającego o wykonaniu zobowiązania określonego w ust. 5, w terminie 14 dni od dnia zawarcia aneksu do Umowy oraz na żądanie Zamawiającego, udzieli niezwłocznie wszelkich informacji i wyjaśnień oraz przedłoży kopie aneksów do umów lub innych dokumentów potwierdzających wykonanie tego zobowiązania, poświadczenie przez osoby uprawnione do reprezentacji Wykonawcy.
 7. W przypadku, gdy wykonanie zobowiązania Wykonawcy określonego w ust. 5, nie nastąpi w terminie określonym w ust. 5, niezależnie od przyczyn, Wykonawca zobowiązany jest poinformować o tym Zamawiającego, w terminie 10 dni, wskazując przyczynę lub przyczyny oraz wyjaśniając okoliczności, które spowodowały niewykonanie tego zobowiązania, a także na żądanie Zamawiającego, udzielić wszelkich niezbędnych informacji z tym związanych oraz przedstawić dokumenty te okoliczności potwierdzające.

§ 20.

Ryzyko wspólne

1. Strony zobowiązują się do stosowania procesu monitorowania zagrożeń, zgodnie z wymogami określonymi w rozporządzeniu Komisji (UE) Nr 1078/2012 z dnia 16 listopada 2012 r. w sprawie wspólnej metody oceny bezpieczeństwa w odniesieniu do monitorowania, która ma być stosowana przez przedsiębiorstwa kolejowe i zarządców infrastruktury po otrzymaniu certyfikatu bezpieczeństwa lub autoryzacji bezpieczeństwa oraz przez podmioty odpowiedzialne za utrzymanie (Dz. Urz. U.E. L 320 z dnia 17 listopada 2012r.) oraz wzajemnej wymiany informacji dotyczących bezpieczeństwa systemu kolejowego.
2. Strony zobowiązują się do podejmowania wspólnych działań celem realizacji wymogów określonych w punkcie 4.2 Załącznika I do rozporządzenia wykonawczego Komisji (UE) 402/2013 z dnia 30 kwietnia 2013r. w sprawie wspólnej metody oceny bezpieczeństwa w zakresie wyceny i oceny ryzyka oraz uchylającego rozporządzenie (WE) nr 352/2009 (Dz. Urz. UE L 121 z dnia 3 maja 2013 r. ze zm.) w odniesieniu do zagrożeń, którymi nie są w stanie zarządzać samodzielnie.
3. Strony Umowy zobowiązują się do wymiany informacji dotyczących bezpieczeństwa, w szczególności w zakresie postępowania z ryzykiem wspólnym powstającym na styku pomiędzy Zamawiającym a Wykonawcą. W

uzasadnionych przypadkach Strony Umowy zobowiązują się do wdrożenia wspólnie odpowiednich środków kontroli ryzyka dla zidentyfikowanych i ocenionych wspólnych zagrożeń, jeżeli ich poziom jest nieakceptowalny.

4. Ze strony Zamawiającego osobą odpowiedzialną za wymianę informacji jest , tel. , zaś ze strony Wykonawcy, tel.

§ 21.

Postanowienia końcowe

1. W sprawach nieuregulowanych postanowieniami Umowy zastosowanie mają odpowiednie przepisy prawa, w szczególności Kodeksu cywilnego oraz ustawy Pzp.
2. Spory, które wynikną przy wykonywaniu Umowy, Strony poddają rozstrzygnięciu właściwemu miejscowo dla siedziby Zamawiającego sądowi powszechnemu.
3. Wszystkie zmiany i uzupełnienia Umowy winny być dokonane w formie pisemnego aneksu pod rygorem nieważności, z wyjątkiem przypadków wskazanych w treści Umowy.
4. Strony zgodnie ustalają, że wierzytelności powstałe w wyniku realizacji Umowy nie mogą bez pisemnej zgody Zamawiającego być przeniesione na osoby trzecie. Jakakolwiek cesja dokonana przez Wykonawcę bez uzyskania pisemnej zgody Zamawiającego, stanowić będzie istotne naruszenie postanowień Umowy, a tym samym może być podstawą jej rozwiązania z przyczyn leżących po stronie Wykonawcy.
5. W przypadku zmian organizacyjnych, Zamawiający zastrzega sobie prawo cesji praw i obowiązków z Umowy na inny podmiot.
6. Zamawiający wymaga, aby wszelka korespondencja, w tym dostarczana przez Wykonawcę dokumentacja związana z realizacją Umowy, prowadzona była w języku polskim lub przetłumaczona na język polski .
7. Wszelkie spory powstałe na tle zawarcia i wykonywania Umowy, Strony zobowiązują się w pierwszej kolejności rozstrzygać w drodze negocjacji. Po wyczerpaniu możliwości negocjacji, Stronom przysługuje prawo skierowania sprawy do sądu powszechnego właściwego dla siedziby Zamawiającego.
8. Zamawiający oświadcza, że posiada status dużego przedsiębiorcy, zgodnie z warunkami określonymi w Załączniku I Rozporządzenia Komisji (UE) nr 651/2014 z dnia 17.06.2014 r. uznającego niektóre rodzaje pomocy za zgodne z rynkiem wewnętrznym w zastosowaniu art. 107 i 108 Traktatu (Dz. Urz. UE L 187 z 26.06.2014, str. 1 z późn. zm).
9. Wykonawca oświadcza, że posiada/nie posiada statusprzedsiębiorcy, zgodnie z warunkami określonymi w Załączniku I Rozporządzenia Komisji (UE) nr 651/2014 z dnia 17.06.2014r. uznającego niektóre rodzaje pomocy za zgodne z rynkiem wewnętrznym w zastosowaniu art. 107 i 108 Traktatu (Dz.Urz.UE L 187 z 26.06.2014, str. 1 z późn. zm.).
10. Wykonawca jest zobowiązany do udostępnienia Zamawiającemu danych w zakresie zrównoważonego rozwoju, w tym danych niezbędnych do raportowania śladu węglowego organizacji lub dostarczenie pisemnego oświadczenia o ich braku i terminie ich dostępności.
11. Integralną część Umowy stanowią:
 - 1) Załącznik nr 1 – wzór Protokołu zdawczo-odbiorczego (przekazania)
 - 2) Załącznik nr 2 – wzór Protokołu z jazdy próbnej autobusu SA105
 - 3) Załącznik nr 2a – wzór Protokołu z jazdy próbnej autobusu SA108
 - 4) Załącznik nr 2b – wzór Protokołu odbioru pojazdu kolejowego SA137
 - 5) Załącznik nr 2c – wzór Protokołu wykonania przeglądu/naprawy SA139
 - 6) Załącznik nr 2d – wzór Protokołu wykonania przeglądu SA95
 - 7) Załącznik nr 2e – wzór Protokołu z odbioru pojazdu po wykonanym przeglądzie 227M
 - 8) Załącznik nr 3 – wzór Protokołu potwierdzający konieczność wykonania prac dodatkowych
 - 9) Załącznik nr 4 – wzór Protokołu odbioru prac dodatkowych
 - 10) Załącznik nr 5 – wzór Protokół odbioru materiałów, części, podzespołów i zespołów wymienionych lub zdemontowanych w trakcie wykonania Czynności trzeciego poziomu utrzymania oraz obsługi technicznej zespołów napędowych
 - 11) Załącznik nr 6 – wzór Druku reklamacji (R-1)
 - 12) Załącznik nr 7 – Formularz "Oferta"
 - 13) Załącznik nr 8 – Cennik infrastruktury PUT Rzepin
 - 14) Załącznik nr 8a – Protokół określający czas udostępnienia infrastruktury
 - 15) Załącznik nr 9 – Klauzula informacyjna Zamawiającego

....., dn.

(miejsce)

(data)

**Protokół zdawczo – odbiorczy nr przekazania spalinowego zespołu trakcyjnego
w celu**

Spalinowy zespół trakcyjny typu serii nr
identyfikator/y

.....

Dostarczony w stanie

z celem wykonania

.....

Termin wykonania prac do wg umowy nr CRU-K/Zg/.... /2025.

1. W czasie komisyjnego przyjęcia pojazdu stwierdzono:

.....
.....
.....
.....
.....
.....

2. Dokumenty dostarczone wraz z pojazdem:

2.1. Książka pojazdu

2.2. Dokumentacja rejestracyjna zbiorników sprężonego powietrza

2.3. Książka pokładowa pojazdu z napędem

.....

2.4. inne dokumenty:

.....
.....
.....
.....
.....
.....

.....
(podpis przekazującego pojazd do naprawy)
naprawy)

.....
(podpis komisarza odbiorczego)

.....
(podpis przyjmującego pojazd do

Użytkownik pojazdu szynowego	Dokumentacja Systemu Utrzymania			Strona	146
POLREGIO S.A.	Opracował		POLREGIO S.A.		Arkusz [strona]
	Data	2011-03	Nr	DSU 213M 0130-1	Załącznik [strona]
	Rewizja	2024-07			
<p align="center">PROTOKÓŁ z jazdy próbnej autobusu</p>					

Nr Data wykonania próby

Przebyta trasa: od stacji do stacji Odległość w [km]

1. Warunki atmosferyczne :

a) Pogoda, b) Stan szyn, c) Temperatura w °

2. Ocena spokojności biegu autobusu

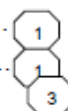
3. Ocena pracy silnika spalinowego na podstawie wskaźników w kabinie maszynisty i urządzeń zabezpieczających

4. Ocena działania zespołów i układów :

- a) odsprężynowania
- b) sprężarka powietrza
- c) hamulec ręczny
- d) silnik spalinowy
- e) układu ogrzewania i wentylacji
- f) przekładnia główna (osiowa)
- g) układu sterowania
- h) układu pneumatycznego
- i) wycieraczek
- j) syren i sygnałów dźwiękowych
- k) działania czuwaka
- l) działania SHP
- m) hamulców bezpieczeństwa
- n) oświetlenia
- o) układu rozgłoszeniowego
- p) układu sterowania drzwi
- r) szczelności okien, pudła
- s) sprawdzenie wentylacji ogrzewania kabin maszynisty
- t) sprawdzenie urządzeń WC
- u) sprawdzenie systemu informacji pasażerskiej
- v) sprawdzenie układu monitoringu

5. Sprawdzenie wskazań tachografu / rejestratora ATM.

Wskazania tachografu [km/h]			Odchyłki [km/h]
prędkość	kabina A	kabina B	
25			
50			
75			
90			



Użytkownik pojazdu szynowego	Dokumentacja Systemu Utrzymywania				Strona	147
POLREGIO S.A.	Opracował		POLREGIO S.A.		Arkusz [strona]	-
	Data	2011-03	Nr	DSU 213M 0130-1	Załącznik [strona]	22/N [2/2]
	Rewizja	2024-07				
PROTOKÓŁ z jazdy próbnej autobusu						

- a) Stan licznika kilometrów w kabinie maszynisty na stacji początkowej,
b) Stan licznika kilometrów w kabinie maszynisty na stacji końcowej,
c) Długość odcinka z licznika kilometrów w [km],
d)* Droga wg słupków hektometrycznych w [km],
e)* Różnica wskazań (± 1 km) w [km],
f)* Do protokołu dołączyć wydruk z programu TACHOGRAF zarejestrowanego przebiegu próbnej jazdy.

* - o ile dotyczy

6. Sprawdzenie działania układu hamulcowego.

Rodzaj hamowania	Prędkość [km/h]	Droga hamowania [m]	Czas zatrzymania [s]	Ciśnienie max. w cyl. ham. [MPa]	Kilometr trasy [km]
Służbowe	80				
Nagle	80				
CA	70				
SHP	70				
Nie samoczynne	70				

UWAGA!

Nie wykonywać dwóch hamowań nagłych i służbowych zaraz po sobie . Przerwa między jednym, a następnym hamowaniem powinna wynosić około 5 minut, dla zapewnienia porównywalności warunków hamowań

7. Stan i stopień grzania się łożysk osiowych

wózek napędowy		wózek toczny	
1	2	1	2

8. Niezależnie od stanu określonego wskazanymi wyżej wielkościami podczas jazdy próbnej stwierdzono następujące braki i usterki:

Po usunięciu ww. usterek konieczne jest poddanie autobusu szynowego ponownej jeździe próbnej ^{x)}.

^{x)} akapit skreślić jeżeli nie istnieje potrzeba przeprowadzenia ponownej jazdy próbnej

Zdający		Kontrola Jakości		Odbiorca Użytkownika	
data		data		data	
podpis		podpis		podpis	

Usterki wykazane w protokole, stwierdzone podczas jazdy próbnej zostały usunięte.

Powyższy stan autobusu szynowego uznaje się jako nadający się do eksploatacji i odpowiadający wymaganiom technicznym.

Autobus szynowy może być przekazany do dalszej eksploatacji.

Zdający		Kontrola Jakości		Odbiorca Użytkownika	
data		data		data	
podpis		podpis		podpis	

Użytkownik pojazdu szynowego	Dokumentacja Systemu Utrzymania				Strona	142
POLREGIO S.A.	Opracował		POLREGIO S.A.		Arkusz [strona]	-
	Data	2011-03	Nr	DSU 215M 0130-2		
	Rewizja	2024-03			Załącznik [strona]	22/N [1/2]
PROTOKÓŁ z jazdy próbnej autobusu						

Nr Data wykonania próby

Przebyta trasa: od stacji do stacji Odległość w [km]

1. Warunki atmosferyczne :

a) Pogoda , b) Stan szyn , c) Temperatura w °

2. Ocena spokojności biegu autobusu

3. Ocena pracy silnika spalinowego na podstawie wskaźników w kabinie maszynisty i urządzeń zabezpieczających

4. Ocena działania zespołów i układów :

- a) odsprężynowania
- b) sprężarka powietrza
- c) hamulec ręczny
- d) silnik spalinowy
- e) układu ogrzewania i wentylacji
- f) przekładnia główna (osiowa)
- g) układu sterowania
- h) układu pneumatycznego
- i) wycieraczek
- j) syren i sygnałów dźwiękowych
- k) działania czuwaka
- l) działania SHP
- m) hamulców bezpieczeństwa
- n) oświetlenia
- o) układu rozgłoszeniowego
- p) układu sterowania drzwi
- r) szczelności okien, podłogi
- s) sprawdzenie wentylacji ogrzewania kabin maszynisty
- t) sprawdzenie urządzeń WC

5. Sprawdzenie wskazań tachografu.

prędkość	Wskazania tachografu [km/h]		Odchyłki [km/h]
	kabina A	kabina B	
25			
50			
75			
90			

Użytkownik pojazdu szynowego	Dokumentacja Systemu Utrzymania				Strona	143
POLREGIO S.A.	Opracował		POLREGIO S.A.		Arkusze [strona]	-
	Data	2011-03	Nr	DSU 215M 0130-2	Załącznik [strona]	22/N [2/2]
	Rewizja	2024-03				
PROTOKÓŁ z jazdy próbnej autobusu						

a) Stan licznika kilometrów w kabinie maszynisty na stacji początkowej

b) Stan licznika kilometrów w kabinie maszynisty na stacji końcowej

c) Długość odcinka z licznika kilometrów w [km] ,

d) Droga wg słupków hektometrycznych w [km] ,

e) Różnica wskazań (± 1 km/h) w [km] ,

f) Do protokołu dołączyć wydruk z programu TACHOGRAF zarejestrowanego przebiegu próbnej jazdy.

6. Sprawdzenie działania układu hamulcowego.

Rodzaj hamowania	Prędkość [km/h]	Droga hamowania [m]	Czas zatrzymania [s]	Ciśnienie max. w cyl. ham. [MPa]	Kilometr trasy [km]
Służbowe	80				
Nagle	80				
CA	70				
SHP	70				
Nie samoczynne	70				

UWAGA!

Nie wykonywać dwóch hamowań nagłych i służbowych zaraz po sobie . Przerwa między jednym a następnym hamowaniem powinna wynosić około 5 minut, dla zapewnienia porównywalności warunków hamowań

7. Stan i stopień grzania się łożysk osiowych

Człon A				Człon B			
wózek napędowy		wózek toczny		wózek napędowy		wózek toczny	
1	2	1	2	1	2	1	2

8. Niezależnie od stanu określonego wskazanymi wyżej wielkościami podczas jazdy próbnej stwierdzono następujące braki i usterki:

Po usunięciu ww. usterek konieczne jest poddanie autobusu szynowego ponownej jeździe próbnej ^{x)}.

^{x)} akapit skreślić jeżeli nie istnieje potrzeba przeprowadzenia ponownej jazdy próbnej

Zdający		Kontrola Jakości		Odbiorca Użytkownika	
data		data		data	
podpis		podpis		podpis	

Usterki wykazane w protokole, stwierdzone podczas jazdy próbnej zostały usunięte.

Powyższy stan lokomotywy uznaje się jako nadający się do eksploatacji i odpowiadający wymaganiom technicznym.

Lokomotywa może być przekazana do dalszej eksploatacji.

Zdający		Kontrola Jakości		Odbiorca Użytkownika	
data		data		data	
podpis		podpis		podpis	

Użytkownik pojazdu kolejowego	Dokumentacja systemu utrzymania		
POLREGIO S.A.	Opracował	NEWAG S.A.	
	Data	Styczeń 2014	Nr
	Rewizja	Marzec 2024	
			NS/220M,221M/900/1892/10

Załącznik nr 21 - Protokół odbioru pojazdu kolejowego

Spalinowy zespół trakcyjny serii nr.....

Rodzaj dokonanej naprawy / przeglądu*.....po odbyciu.....
prób i całkowitym usunięciu usterek – stwierdzono wykonanie zgodnie z ustalonym zakresem i obowiązującymi przepisami.

Specyfikacja dokumentów przekazywanych z pojazdem.

.....

.....

.....

.....

.....

.....

.....

.....

.....

.....

Data podpisania protokołu odbiorczego przez Przedstawiciela użytkownika jest datą ostatecznego zakończenia naprawy/przeglądu*.

.....dnia.....r.

Przedstawiciel zakładu
naprawczego

Przedstawiciel użytkownika

Upoważniony odbiorca

.....

.....

.....

Pojazd – w
odebrałem dlaw dniu

.....r.

Przedstawiciel zakładu naprawczego

Upoważniony odbiorca

.....

.....

* - niepotrzebne skreślić

Użytkownik pojazdu kolejowego	Dokumentacja Systemu Utrzymania				Strona	326
POLREGIO sp. z o.o.	Opracował		PESA Bydgoszcz SA		Załącznik	64
	Data	2013-09	Nr	DSU 223M 0130-2		

Załącznik 64. Protokół wykonania przeglądu/naprawy* spalinowego zespołu trakcyjnego

Miejsce wykonania przeglądu/naprawy*

.....

Data wykonania przeglądu/naprawy*

Spalinowy zespół trakcyjny SA139 -

Ilość godzin pracy mtg

Przebieg km

Poziom utrzymania:

P1-1, P1-2, P2-1, P2-2, P3-1, P3-2, P4, P5* (SA 139 001 – 006)
P1, P2, P3, P4, P5* (SA 139 010, 022 – 026)

Potwierdzam wykonanie prac przeglądowych/naprawczych* zgodnie z niniejszą Dokumentacją Systemu Utrzymania dla spalinowego zespołu trakcyjnego typu 223M serii SA139.

.....
Czytelny podpis osoby odpowiedzialnej za wykonanie przeglądu/naprawy

Pojazd po przeglądzie sprawny / niesprawny* technicznie

.....
Odbiorca Techniczny / Upoważniony przedstawiciel użytkownika

*niepotrzebne skreślić

Użytkownik pojazdu kolejowego	Dokumentacja systemu utrzymania			
POLREGIO sp. z o.o.	Opracował	NEWAG IP Management Sp. z o.o.		
	Data	wrzesień 2019	Nr	NS/36WEh/3748/19
	Rewizja	-		

Załącznik nr 20 - Protokół wykonania przeglądu bimodalnego zespołu trakcyjnego w wariantcie 36WEhd (z napędem spalinowym).

Miejsce wykonania przeglądu.....

Data wykonania przeglądu.....

Nr pojazdu -

Przebieg km

Przegląd poziomemu utrzymania*: P1, P2, P3, P4, P5

Potwierdzam wykonanie prac przeglądowych zgodnie z niniejszą Dokumentacją Systemu Utrzymania bimodalnego zespołu trakcyjnego w wariantcie 36WEhd (z napędem spalinowym).

.....

Czytelny podpis osoby odpowiedzialnej za wykonanie przeglądu


Pojazd po przeglądzie sprawny / niesprawny* technicznie

.....

Odbiorca Techniczny / Upoważniony przedstawiciel Użytkownika

* niepotrzebne skreślić

-369-

Użytkownik pojazdu kolejowego	Dokumentacja Systemu Utrzymania			Strona:	228	
	Opracował:	Sieć Badawcza Łukasiewicz - Poznański Instytut Technologiczny Centrum Pojazdów Szynowych ul. Warszawska 181, 61-055 POZNAŃ		Załącznik:	1P	
	Data	08.2023	Nr:			227M 0130 - 1
PROTOKÓŁ WYKONANIA PRZEGŁĄDU					Liczba stron w Załączniku:	6
					Strona załącznika	1

Załącznik 1P

**Protokół
z odbioru pojazdu po wykonanym przeglądzie.
Zespół trakcyjny typu 227M**

Przy zespole trakcyjnym typu 227M nr EVN rok produkcji

o przebiegu podczas przeglądu na poziomie utrzymania

wykonanym w

(miejsce wykonania przeglądu)

przeprowadzono następujące prace przeglądowe:

Pojazd kolejowy kompletny


Czynności i wymagania (Nr arkusza przeglądu wg DSU 227M)	Potwierdzenie przeprowadzenia prac przeglądowych Data, podpis	Wynik odbioru po przeglądzie ¹⁾	Uwagi
BP01		pozytywny	
		negatywny	

Pudło pojazdu

Czynności i wymagania (Nr arkusza przeglądu wg DSU 227M)	Potwierdzenie przeprowadzenia prac przeglądowych Data, podpis	Wynik odbioru po przeglądzie ¹⁾	Uwagi
BP03		pozytywny	
		negatywny	

Układ pneumatyczny

Czynności i wymagania (Nr arkusza przeglądu wg DSU 227M)	Potwierdzenie przeprowadzenia prac przeglądowych Data, podpis	Wynik odbioru po przeglądzie ¹⁾	Uwagi
BP06		pozytywny	
		negatywny	

Użytkownik pojazdu kolejowego	Dokumentacja Systemu Utrzymania			Strona: 229
	Opracował:	Sieć Badawcza Łukasiewicz - Poznański Instytut Technologiczny Centrum Pojazdów Szynowych ul. Warszawska 181, 61-055 POZNAŃ		Załącznik: 1P
	Data: 08.2023	Nr:	227M 0130 - 1	
PROTOKÓŁ WYKONANIA PRZEGLĄDU				Liczba stron w Załączniku: 6
				Strona załącznika: 2

Wózek i usprężynowania

Czynności i wymagania (Nr arkusza przeglądu wg DSU 227M)	Potwierdzenie przeprowadzenia prac przeglądowych Data, podpis	Wynik odbioru po przeglądzie *)	Uwagi
BP07		pozytywny	
		negatywny	

Hamulec

Czynności i wymagania (Nr arkusza przeglądu wg DSU 227M)	Potwierdzenie przeprowadzenia prac przeglądowych Data, podpis	Wynik odbioru po przeglądzie *)	Uwagi
BP08		pozytywny	
		negatywny	

Zestawy kołowe, maźnice i czopy


Czynności i wymagania (Nr arkusza przeglądu wg DSU 227M)	Potwierdzenie przeprowadzenia prac przeglądowych Data, podpis	Wynik odbioru po przeglądzie *)	Uwagi
BP09		pozytywny	
		negatywny	

Urządzenia pociągowe (sprężki Dellnera)

Czynności i wymagania (Nr arkusza przeglądu wg DSU 227M)	Potwierdzenie przeprowadzenia prac przeglądowych Data, podpis	Wynik odbioru po przeglądzie *)	Uwagi
BP11		pozytywny	
		negatywny	

Urządzenia zewnętrzne

Czynności i wymagania (Nr arkusza przeglądu wg DSU 227M)	Potwierdzenie przeprowadzenia prac przeglądowych Data, podpis	Wynik odbioru po przeglądzie *)	Uwagi
BP12		pozytywny	
		negatywny	

Użytkownik pojazdu kolejowego	Dokumentacja Systemu Utrzymania				Strona:	230
	Opracował:		Sieć Badawcza Łukasiewicz - Poznański Instytut Technologiczny Centrum Pojazdów Szynowych ul. Warszawska 181, 61-055 POZNAŃ		Załącznik:	1P
	Data	08.2023	Nr:	227M 0130 - 1		
PROTOKÓŁ WYKONANIA PRZEGLĄDU					Liczba stron w Załączniku:	6
					Strona załącznika	3

Drzwi do przedziału WC uniwersalnego

Czynności i wymagania (Nr arkusza przeglądu wg DSU 227M)	Potwierdzenie przeprowadzenia prac przeglądowych Data, podpis	Wynik odbioru po przeglądzie *)	Uwagi
BP16		pozytywny	
		negatywny	

Drzwi odskokowo – przesuwne

Czynności i wymagania (Nr arkusza przeglądu wg DSU 227M)	Potwierdzenie przeprowadzenia prac przeglądowych Data, podpis	Wynik odbioru po przeglądzie *)	Uwagi
BP17		pozytywny	
		negatywny	

Ogrzewanie, wentylacja i klimatyzacja


Czynności i wymagania (Nr arkusza przeglądu wg DSU 227M)	Potwierdzenie przeprowadzenia prac przeglądowych Data, podpis	Wynik odbioru po przeglądzie *)	Uwagi
BP19		pozytywny	
		negatywny	

Aparatura elektryczna

Czynności i wymagania (Nr arkusza przeglądu wg DSU 227M)	Potwierdzenie przeprowadzenia prac przeglądowych Data, podpis	Wynik odbioru po przeglądzie *)	Uwagi
BP32		pozytywny	
		negatywny	

Sygnalizacja i urządzenia radiowe

Czynności i wymagania (Nr arkusza przeglądu wg DSU 227M)	Potwierdzenie przeprowadzenia prac przeglądowych Data, podpis	Wynik odbioru po przeglądzie *)	Uwagi
BP33		pozytywny	
		negatywny	

Użytkownik pojazdu kolejowego	Dokumentacja Systemu Utrzymania			Strona:	231	
	Opracował:		Sieć Badawcza Łukasiewicz - Poznański Instytut Technologiczny Centrum Pojazdów Szynowych ul. Warszawska 181, 61-055 POZNAŃ		Załącznik:	1P
	Data	08.2023	Nr:	227M 0130 - 1		
PROTOKÓŁ WYKONANIA PRZEGLĄDU					Liczba stron w Załączniku:	6
					Strona załącznika	4

Maszyny elektryczne

Czynności i wymagania (Nr arkusza przeglądu wg DSU 227M)	Potwierdzenie przeprowadzenia prac przeglądowych Data, podpis	Wynik odbioru po przeglądzie *)	Uwagi
BP34		pozytywny	
		negatywny	

Akumulatory

Czynności i wymagania (Nr arkusza przeglądu wg DSU 227M)	Potwierdzenie przeprowadzenia prac przeglądowych Data, podpis	Wynik odbioru po przeglądzie *)	Uwagi
BP35		pozytywny	
		negatywny	

Oświetlenie


Czynności i wymagania (Nr arkusza przeglądu wg DSU 227M)	Potwierdzenie przeprowadzenia prac przeglądowych Data, podpis	Wynik odbioru po przeglądzie *)	Uwagi
BP36		pozytywny	
		negatywny	

System informacji pasażerskiej

Czynności i wymagania (Nr arkusza przeglądu wg DSU 227M)	Potwierdzenie przeprowadzenia prac przeglądowych Data, podpis	Wynik odbioru po przeglądzie *)	Uwagi
BP37		pozytywny	
		negatywny	

Okablowanie

Czynności i wymagania (Nr arkusza przeglądu wg DSU 227M)	Potwierdzenie przeprowadzenia prac przeglądowych Data, podpis	Wynik odbioru po przeglądzie *)	Uwagi
BP38		pozytywny	
		negatywny	

Użytkownik pojazdu kolejowego	Dokumentacja Systemu Utrzymania			Strona:	232	
	Opracował:		Sieć Badawcza Łukasiewicz - Poznański Instytut Technologiczny Centrum Pojazdów Szynowych ul. Warszawska 181, 61-055 POZNAŃ		Załącznik:	1P
	Data	08.2023	Nr:	227M 0130 - 1		
PROTOKÓŁ WYKONANIA PRZEGLĄDU					Liczba stron w Załączniku:	6
					Strona załącznika	5

System monitoringu wizyjnego

Czynności i wymagania (Nr arkusza przeglądu wg DSU 227M)	Potwierdzenie przeprowadzenia prac przeładowych Data, podpis	Wynik odbioru po przełądzie *)	Uwagi
BP39		pozytywny	
		negatywny	

Zespoły napędu głównego

Czynności i wymagania (Nr arkusza przeglądu wg DSU 227M)	Potwierdzenie przeprowadzenia prac przeładowych Data, podpis	Wynik odbioru po przełądzie *)	Uwagi
BP41		pozytywny	
		negatywny	

Zespół agregatu sprężarkowego

Czynności i wymagania (Nr arkusza przeglądu wg DSU 227M)	Potwierdzenie przeprowadzenia prac przeładowych Data, podpis	Wynik odbioru po przełądzie *)	Uwagi
BP60		pozytywny	
		negatywny	


Dodatkowe uwagi dostrzeżone w trakcie przeglądu nieopisane w wyżej wymienionych punktach:

.....

.....

.....

.....

Użytkownik pojazdu kolejowego	Dokumentacja Systemu Utrzymania			Strona:	233
	Opracował:		Sieć Badawcza Łukasiewicz - Poznański Instytut Technologiczny Centrum Pojazdów Szynowych ul. Warszawska 181, 61-055 POZNAŃ	Załącznik:	1P
	Data	08.2023	Nr:		
PROTOKÓŁ WYKONANIA PRZEGLĄDU				Liczba stron w Załączniku:	6
Strona załącznika					6

..... dnia r.

Potwierdzam przeprowadzenie prac przeglądowych na poziomie utrzymania P2 / P3 ¹⁾ zgodnie z Dokumentacją Systemu Utrzymania dla pojazdu typu 227M.

¹⁾ niepotrzebne skreślić

Osoba odpowiedzialna
za wykonanie przeglądu

.....
(czytelny podpis)

Stwierdzam, że pojazd po wykonanym przeglądzie jest sprawny / niesprawny ¹⁾ technicznie.

¹⁾ niepotrzebne skreślić

Odbiorca Techniczny /
Upoważniony przedstawiciel Użytkownika / Dysponenta

.....
(czytelny podpis)



**PROTOKÓŁ POTWIERDZAJĄCY KONIECZNOŚĆ
WYKONANIA PRAC DODATKOWYCH**

Spisany w dniu

Potwierdzenie konieczności wykonania prac dodatkowych przy wykonaniu poziomu utrzymania P3 SZT SA.....-.....

PRZEDMIOT ODBIORU	LICZBA PRAC DODATKOWYCH DO WYKONANIA

Uwagi:

.....

.....

.....

.....

Podpis i pieczęćka:

.....
ZAMAWIAJĄCY
(Komisarz Odbiorczy)



PROTOKÓŁ ODBIORU PRAC DODATKOWYCH

spisany w dniu, pomiędzy:

Wykonawcą zamówienia

.....

.....

reprezentowanym przez (imię i nazwisko)

.....

a Zamawiającym **POLREGIO S. A. Lubuski Zakład w Zielonej Górze, ul. Ułańska 3, 65-033 Zielona Góra**

reprezentowanym przez (imię i nazwisko)

.....

Potwierdzenie wykonania prac dodatkowych przy wykonaniu poziomu utrzymania P3 SZT SA.....-.....

PRZEDMIOT ODBIORU	LICZBA PRAC DODATKOWYCH DO WYKONANIA	POTWIERDZENIE
		Tak / Nie*
		Tak / Nie*
		Tak / Nie*
		Tak / Nie*
		Tak / Nie*
		Tak / Nie*
		Tak / Nie*

Protokół sporządzono w dwóch jednobrzmiących egzemplarzach, po jednym dla każdej ze stron.

Podpisy i pieczętki:

WYKONAWCA

ZAMAWIAJĄCY

.....

.....

(Komisarz Odbiorczy)

* niepotrzebne skreślić



**PROTOKÓŁ ODBIORU MATERIAŁÓW, CZĘŚCI,
PODZESPOŁÓW I ZESPOŁÓW WYMIENIONYCH LUB
ZDEMONTOWANYCH W TRAKCIE WYKONANIA
USŁUGI**

nr z dnia

Zamawiający:		Wykonawca:	
Miejsce odbioru:			
Pojazd:			
Konto bankowe:		Konto bankowe:	
NIP:	REGON:	NIP:	REGON:

W dniu na podstawie umowy nr CRU-K/Zg/.../2026 z dnia

- Odebrane zostały po wykonaniu Czynności trzeciego poziomu utrzymania oraz obsługi technicznej zespołów napędowych przez Wykonawcę, zdolne do eksploatacji, elementy zamontowane na pojeździe nr, rozpoczętym dnia zakończonym dnia wraz z kompletem dokumentacji, o której mowa w § ust. Umowy

L.p.	Element wymieniany	Liczba [szt.]	Uwagi
1.			
2.			
3.			
4.			
5.			
6.			
7.			

2. Materiały, części, podzespoły i zespoły wymienione lub zdemontowane w trakcie wykonania Czynności trzeciego poziomu utrzymania oraz obsługi technicznej zespołów napędowych

L.p.	Nazwa materiału, części, podzespołu i zespołu	Ilość
1.		
2.		
3.		
4.		

Wykonawca potwierdza, na podstawie przeprowadzonych prób i innych czynności odbiorczych prawidłowe działanie podzespołów.

Niniejszy protokół, zgodnie z § ust. Umowy, stanowi podstawę do wystawienia przez Wykonawcę faktury zgodnie z nr Umową CRU-K/Zg/.../2026 z dnia

WYKONAWCA

ZAMAWIAJĄCY

.....

.....

Druk reklamacji (R-1)

POLREGIO S. A. Lubuski Zakład w Zielonej Górze ul. Ułańska 3, 65-033 Zielona Góra Dane reklamującego, dnia
Nr zgłoszenia Adresat reklamacji

REKLAMACJA [R1]**ZGŁOSZENIE REKLAMACJI NAPRAWY**

Lp.	Typ, seria i nr pojazdu	Nr inwentarzowy (RPK)	Rodzaj naprawy/poziomu utrzymania	Data ukończenia naprawy/poziomu utrzymania
1.				

Powody reklamacji:
Miejscem postoju reklamowanego pojazdu jest:
Proponowany sposób i termin załatwienia:
Kontakt telefoniczny:

Otrzymują

1. Komórka właściwa ds. utrzymania
2. a/a

.....
 Podpis i pieczęć reklamującego

(zostanie uzupełniony przed zawarciem Umowy, zgodnie ze złożoną ofertą)

CENY JEDNOSTKOWE

udostępnienia infrastruktury oraz usług wykonywanych przez pracowników Lubuskiego Zakładu w Zielonej Górze zatrudnionych w PUT w Rzepinie

Lp.	Rodzaj usługi	Jednostka miary	Cena jednostkowa (zł) netto
1	Lokomotywa manewrowa z jednoosobową drużyną trakcyjną	pojgodz.	581,35
2	Praca manewrowego	godz.	75,36
3	Wynajem kanału przeglądowego w hali PUT	godz.	90,00
4	Koszt pracy ślusarza – spawacza	godz.	92,17
5	Wynajem toru przed halą PUT w Rzepinie	godz.	45,00
6	Wynajem tokarki kłowej	godz.	100,00
7	Wynajem podnośników Kutruffa	godz.	75,60
8	Obsługa podnośników Kutruffa przez uprawnionego pracownika PUT	godz.	111,82
9	Wynajem suwnicy 8 t	godz.	75,60
10	Obsługa suwnicy przez uprawnionego pracownika PUT	godz.	111,82
11	Wynajem wózka widłowego wraz z obsługą	godz.	150,04
12	Przejazd pojazdu luzem po torach PLK – (RzB) - PUT Rzepin (1,910 km w jedną stronę)	1 km	2,50
13	Przejazd pojazdu luzem po torach PLK – Rzepin (RzB)– PUT (1,910 km w jedną stronę skład manewrowy)	1 km	4,60
14	Przeład urządzeń SHP i CA	pojazd	550,00
15	Pomiar zestawów kołowych	pojazd	600,00

Pojazd Serwis Data

Udostępnienie infrastruktury oraz usługi wykonywane przez pracowników Polregio Lubuskiego Zakładu w Zielonej Górze					
L.p.	Rodzaj usługi	Jednostka miary	Liczba	PODPIS SERWISANTA	PODPIS PRZEDSTAWICIELA
1	Lokomotywa manewrowa z jednoosobową drużyną trakcyjną	pojgodz.			
2	Praca manewrowego	godz.			
3	Wynajem kanału przeglądowego w hali PUT	godz.			
4	Koszt pracy ślusarza – spawacza	godz.			
5	Wynajem toru	godz.			
6	Wynajem tokarki kłowej	godz.			
7	Wynajem podnośników Kutruffa	godz.			
8	Obsługa podnośników Kutruffa przez uprawnionego pracownika PUT	godz.			
9	Wynajem suwnicy 8 t	godz.			
10	Obsługa suwnicy przez uprawnionego pracownika PUT	godz.			
11	Wynajem wózka widłowego wraz z obsługą	godz.			
12	Przejazd pojazdu luzem po torach PLK – (RzB) - PUT Rzepin (1,910 km w jedną stronę)	1 km			
13	Przejazd pojazdu luzem po torach PLK – Rzepin (RzB)– PUT (1,910 km w jedną stronę skład manewrowy)	1 km			
14	Przeгляд urządzeń SHP i CA	pojazd			
15	Pomiar zestawów kołowych	pojazd			

KLAUZULA INFORMACYJNA

Zgodnie z art. 13 ust. 1 i ust. 2 oraz 14 ogólnego rozporządzenia o ochronie danych osobowych z dnia 27 kwietnia 2016 r. (dalej: **RODO**) informujemy, że:

Informacje dotyczące przetwarzania danych osobowych	<i>v. 2.1</i>
Administrator danych	Administratorem Pani/Pana danych osobowych jest spółka POLREGIO S.A. z siedzibą w Warszawie (01-217), ul. Kolejowa 1; (dalej: „Spółka”), email: info@polregio.pl .
Inspektor Ochrony Danych	Spółka wyznaczyła Inspektora Ochrony Danych, który pełni funkcję kontaktową we wszystkich sprawach dotyczących przetwarzania danych pod adresem mailowym: iod@polregio.pl oraz korespondencyjnie na adres siedziby: POLREGIO S.A., Warszawa 01-217, ul. Kolejowa 1;
Cele przetwarzania oraz podstawa prawna przetwarzania	Spółka przetwarza Pani/Pana dane osobowe w celu zawarcia i wykonania umowy pomiędzy Spółką i podmiotem, w imieniu którego Pani/Pan działa: <ol style="list-style-type: none"> na podstawie prawnie uzasadnionego interesu Spółki (art. 6 ust. 1 lit f RODO) w celu dochodzenia roszczeń oraz obrony przed roszczeniami, w celu wypełniania przez administratora obowiązków prawnych ciążących na Spółce w związku z zawarciem i wykonywaniem umowy (art. 6 ust. 1 lit c RODO) w szczególności wynikających z ustaw podatkowych, z ustawy ordynacja podatkowa oraz przepisów o rachunkowości.
Kategorie danych osobowych	Spółka przetwarza następujące kategorie danych osobowych: dane zwykłe, tj. dane identyfikacyjne, służbowe dane kontaktowe, stanowisko służbowe, dane reprezentowanego podmiotu, zakres pełnomocnictwa .
Odbiorcy danych	Pani/Pana dane mogą być przekazywane: <ul style="list-style-type: none"> podmiotom przetwarzającym je na zlecenie POLREGIO S.A. na podstawie zawartych umów powierzenia, w szczególności podmiotom świadczącym usługi hostingowe, dostawcom oprogramowania i serwisującym oprogramowanie, podmiotom uprawnionym do uzyskiwania danych na podstawie przepisów prawa, w szczególności organom administracji, sądom i organom ścigania, podmiotom świadczącym usługi prawne, audytowe, w tym biegłym rewidentom, audytorom w obszarze IT i cyberbezpieczeństwa, podmiotom świadczącym usługi pocztowe, a ponadto osobom lub podmiotom, którym udostępniona zostanie dokumentacja postępowania prowadzonego w oparciu o ustawę Prawo zamówień publicznych, w której znajdować się mogą Pani/Pana dane osobowe. Do udostępnienia danych może dojść w oparciu o art. 18 oraz art. 74 ustawy Prawo zamówień publicznych (warunkiem dla zawarcia Pani/Pana danych w dokumentacji postępowania jest Pani/Pana współpraca przy przeprowadzeniu postępowania w trybie przewidzianym przez przepisy ustawy Prawo zamówień publicznych).
Przekazywanie danych poza Europejski Obszar Gospodarczy	Pani/Pana dane osobowe mogą być przekazywane poza Europejski Obszar Gospodarczy do Google LLC w oparciu o decyzję Komisji Europejskiej o adekwatności USA, w ramach programu Data Privacy Framework.
Okres przechowywania danych	Pani/Pana dane osobowe będą przetwarzane, w tym przechowywane, do czasu przedawnienia roszczeń związanych z zawartą umową. Dane mogą być także przetwarzane przez okres wskazany w przepisach prawa podatkowego i przepisów o rachunkowości.
Prawa osoby, której dane dotyczą, w tym prawo sprzeciwu	Przysługuje Pani/Panu prawo dostępu do swoich danych osobowych, prawo żądania ich sprostowania, usunięcia lub ograniczenia ich przetwarzania. Na Pani/Pana wniosek Spółka dostarczy kopię danych osobowych podlegających przetwarzaniu. Przysługuje Pani/Panu prawo wniesienia sprzeciwu wobec przetwarzania danych osobowych. W celu skorzystania z powyższych praw należy skontaktować się ze Spółką. Przysługuje Pani/Panu prawo wniesienia skargi do organu nadzorczego zajmującego się ochroną danych osobowych, tj. Prezesa Urzędu Ochrony Danych Osobowych (ul. Stawki 2, 00-193 Warszawa).
Informacje o zautomatyzowanym podejmowaniu decyzji	Pani/Pana dane osobowe nie będą podlegały profilowaniu, ani zautomatyzowanemu podejmowaniu decyzji.
Źródło pochodzenia danych osobowych	Pani/Pana dane osobowe zostały udostępnione Spółce przez podmiot, w imieniu którego Pani/Pan działa.