

Warszawa, dn. 29.04.2026

**Zamawiający:**

**Narodowy Instytut Polskiego Dziedzictwa**

**Kulturowego za Granicą POLONIKA**

ul. Madalińskiego 101

02-549 Warszawa

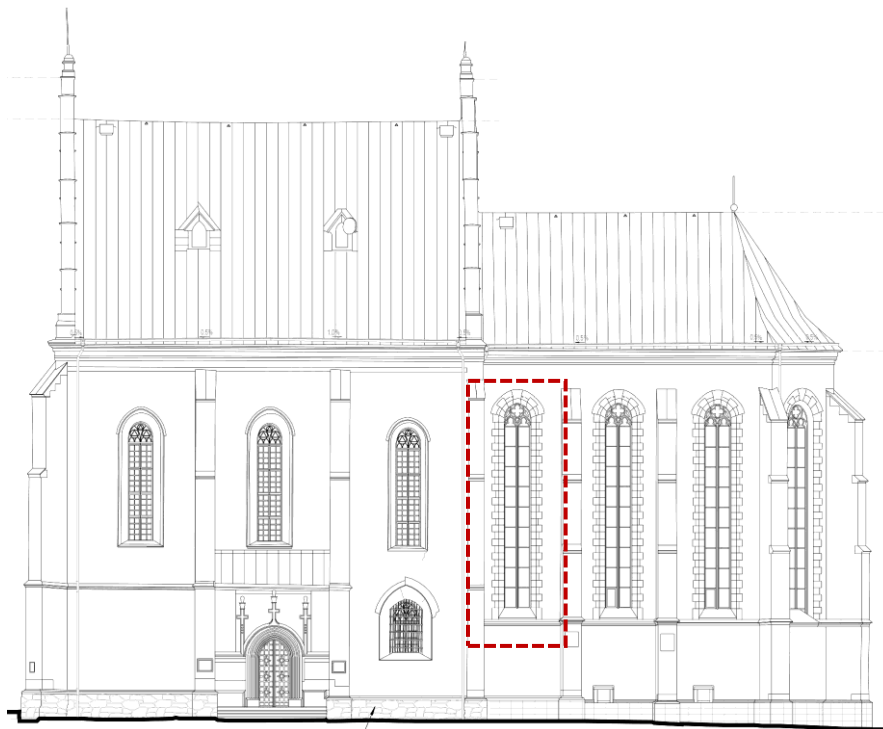
e-mail: kontakt@polonika.pl

telefon: (+48 22) 270 14 66

## **Zapytanie o cenę w celu rozeznania rynku**

Zamawiający zaprasza do złożenia oferty cenowej na realizację usługi pn.:

**„Wykonanie prac konserwatorskich i montażu witraży w prawym oknie w prezbiterium kościoła św. Bartłomieja w Drohobyczu, Ukraina”**



*Il. 1 Okno objęte zamówieniem*

### **I. Opis przedmiotu zamówienia**

Okno objęte zapytaniem znajduje się po prawej stronie prezbiterium. W ścianie tej zlokalizowane są trzy otwory okienne, z których prawe (patrząc od wewnątrz) stanowi przedmiot niniejszego zapytania (Il. 1 - Il. 3a-f). Przewiduje się demontaż, konserwację oraz ponowny montaż kwater, a także restauracja ram, tynkowanie przy gładkach.

Okno podzielone jest na 9 poziomych rzędów kwater oraz maswerk (Il. 2, Il. 3a). Górna, ostrołukowa część okien zakończona jest czteroliściem (Il. 3b). Rząd dziewiąty zawiera dwie

kwatery z witrażami figuralnymi, a rząd ósmy jedną taką kwaterę (Il. 3c). Pozostałe kwatery zostały wykonane w tradycyjnej technice ołowianej z szybkami w postaci gomółek w odcieniu miodowym z barwnymi trójkątami.

Zakres niniejszego zamówienia obejmuje:

- demontaż istniejących witraży,
- konserwację 15 kwater gomółkowych,
- konserwację 3 kwater z witrażami figuralnymi oraz maswerku,
- montaż wszystkich zakonserwowanych kwater w oknie prawym,
- restaurację ram oraz tynkowanie przy gładach,
- wykonanie dokumentacji.

**Uwaga:** Przy omawianym oknie znajdują się obecnie rusztowania, które mogą zostać wykorzystane przy pracach przy oknie.

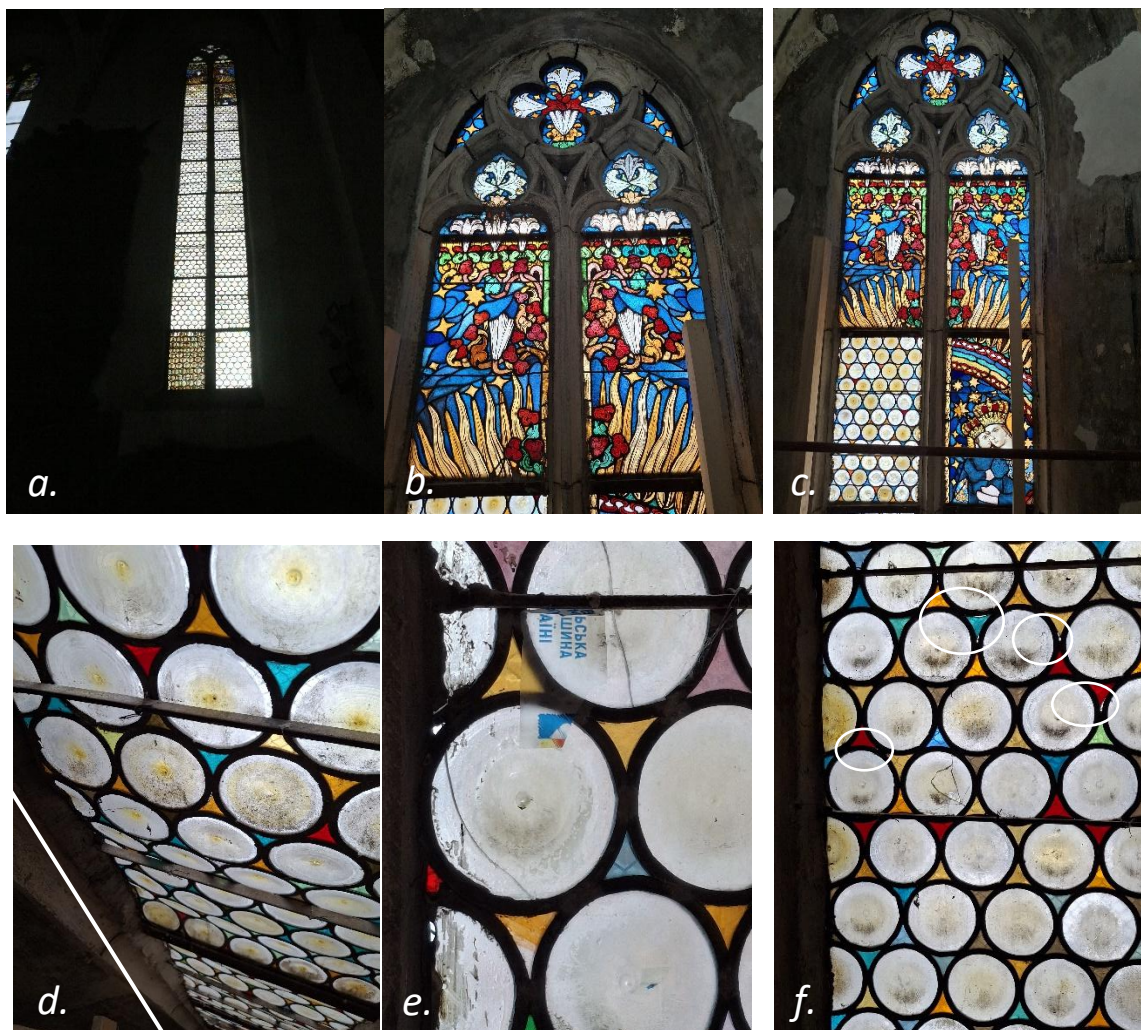
Kwaterny z witrażami figuralnymi oraz maswerk wykonane zostały przez Zakład Witrażów i Mozaiki S.G. Żeleńskiego w 1936 r., najprawdopodobniej z wykorzystaniem starszych fragmentów.

**Wymiary okna:**

1,18x9,54=11,26m<sup>2</sup> oraz 5 fragmentów w łuku ≈1m<sup>2</sup>. Razem: **12,26m<sup>2</sup>**



Il. 2 Okno objęte zamówieniem (widok od wnętrza)



Il. 3 a-f Widok okna objętego zapytaniem (kwatery z witrażami figuralnymi oraz kwatery gomółkowe)

### **STAN ZACHOWANIA WITRAŻY GOMÓŁKOWYCH:**

Stan zachowania witraży jest zróżnicowany i typowy dla obiektów tego rodzaju (Il. 3d-f).

- Nieznaczne ubytki mniejszych fragmentów, które można uzupełnić bez zauważalnych różnic w porównaniu z oryginałem.
- Liczba pęknięć niewielka. Wszystkie nadają się do sklejania. Zalecany klej to Araldite 2020 lub UV.
- Stan listew ołowianych jest zróżnicowany. W niektórych miejscach są one mocne i mogą pełnić swoją funkcję. Są jednak fragmenty, na których listwy stały się kruche i popękały z powodu korozji, więc będą wymagały wymiany. W zależności od stanu i potrzeb w miarę możliwości konieczna jest konserwacja starych fragmentów lub ich wymiana na nowe.
- Profil obwodowy wymaga wymiany, jest całkowicie popękany i nie pełni swojej funkcji konstrukcyjnej witrażu. Niezbędna jest modyfikacja konstrukcji ramy, w tym zastosowanie miedzianego ceownika (ok. 10/10/10 mm).
- Całkowity brak kitu pod listwami. Listwy wymagają dokładnego oczyszczenia i usunięcia resztek starego kitu oraz pełnego ponownego kitowania w celu przywrócenia wytrzymałości witraży i ich uszczelnienia.
- Wiatrownice, tj. poziome pręty wzmacniające – obecnie witraże wyposażone są



w poziome pręty stalowe mocowane do konstrukcji ołowianej. Rozwiązanie to było uzasadnione brakiem oszklenia ochronnego i pełniło funkcję usztywniającą. Obecnie elementy te negatywnie wpływają na odbiór estetyczny witraży – przebiegają przez środek gomótek, tworząc widoczne, niezgodne z podziałami kompozycyjnymi linie (Il. 4).

Rozważa się następujące warianty postępowania:

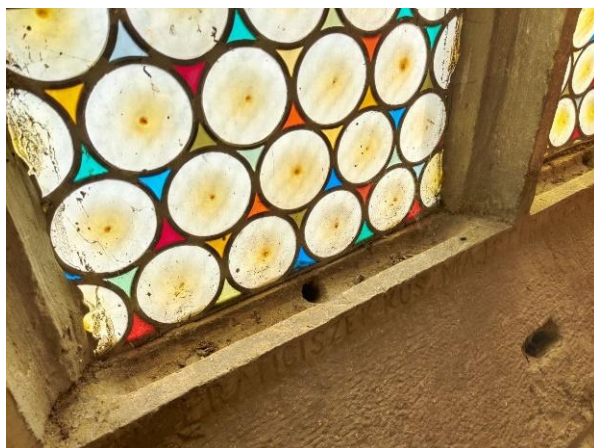
1. Demontaż istniejących wiatrówek i zastosowanie alternatywnego wzmocnienia poprzez lutowanie ocynkowanych prętów stalowych o średnicy ok. 4 mm po stronie tylnej witraża. Rozwiązanie to zapewnia odpowiednią sztywność konstrukcji przy jednoczesnym braku widoczności elementów wzmacniających od strony ekspozycji.
2. Zachowanie istniejących wiatrówek z jednoczesną korektą ich przebiegu – przesunięcie prętów w miejsca pokrywające się z liniami lutów (podziałów ołowianych), w celu ograniczenia ich widoczności.

Do decyzji Zamawiającego pozostaje wybór wariantu realizacyjnego.

- Ogólne zanieczyszczenie, na powierzchni kwater stwierdzono ogólne zabrudzenia eksploatacyjne (kurz, osady). Elementy wymagają oczyszczenia z zastosowaniem metod właściwych dla konserwacji szkła zabytkowego. Czyszczenie należy prowadzić z użyciem roztworów na bazie wody i alkoholu (spirytusu) w proporcjach dobranych indywidualnie do stopnia i charakteru zabrudzeń.
- Niezbędne jest oczyszczenie kanałów rynny odpływowej do odprowadzania wody z kondensatu (Il. 5).
- Niezbędne jest przeprowadzenie renowacji pokorozyjnej metalowej ramy, obejmującej usunięcie ognisk korozji oraz zabezpieczenie powierzchni poprzez nałożenie warstwy gruntu i powłoki malarskiej.
- Możliwe jest wykorzystanie istniejących rusztowań w zakresie umożliwiającym prowadzenie prac, natomiast w miejscach ich braku należy przewidzieć montaż dodatkowych rusztowań zapewniających bezpieczny dostęp do obszaru robót.



Il. 4 Wiatrówki przykręcone do witraży



*Il. 5 Kanały rynny odpływowej*

### **STAN ZACHOWANIA WITRAŻY FIGURALNYCH ORAZ MASWERKU:**

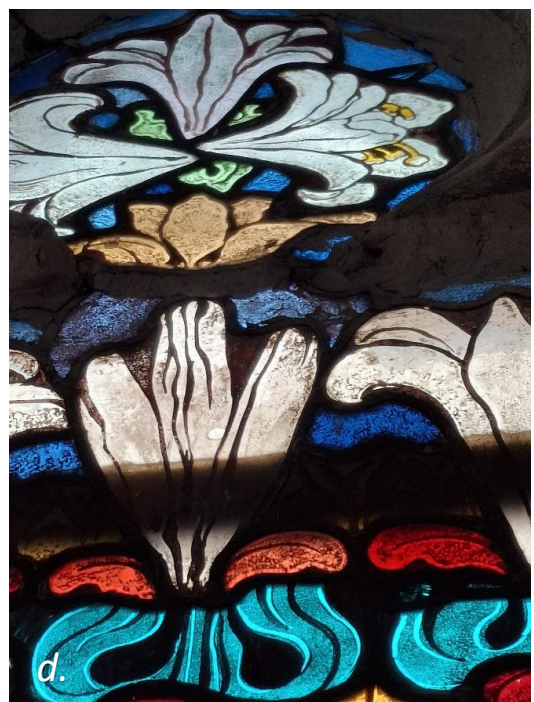
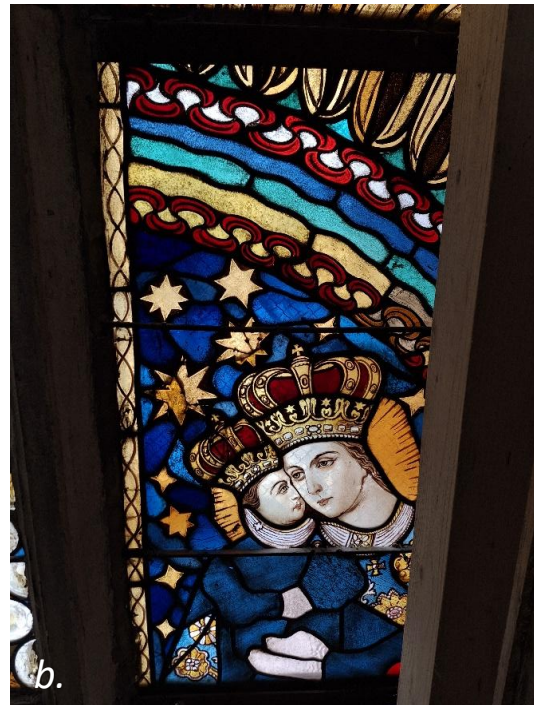
Stan zachowania witraży jest zróżnicowany i typowy dla obiektów tego rodzaju (Il. 6, Il. 7a-d), stwierdza się następujące uszkodzenia (Il. 8a-d):

- częściowe ubytki warstwy malarskiej,
- wnikanie zanieczyszczeń w warstwę malarską,
- lokalne ubytki (tzw. kraterki) w warstwie malarskiej,
- uszkodzenia powierzchni szkła.



*Il. 6 Widok maswerku i witraży figuralnych*





Il. 7 a-d. Detale z kwater z witrażami figuralnymi





*Il. 8 a-d. Częściowe uszkodzenia części witraży figuralnych*

#### **SIATKA OŁOWIANA - OPIS STANU ZACHOWANIA:**

- W przypadku występowania deformacji, uszkodzeń mechanicznych lub oznak utlenienia listew ołowianych, niezbędne jest przeprowadzenie prac konserwatorskich polegających na ich oczyszczeniu, korekcie oraz wzmocnieniu połączeń.
- Jeśli występują ubytki listew ołowianych, niezbędne jest ich uzupełnienie lub częściowa wymiana w zakresie wynikającym ze stanu poszczególnych kwater.

- Należy dążyć do maksymalnego zachowania istniejącej substancji przy jednoczesnym zapewnieniu właściwej stabilności konstrukcji.

### **ZAŁOŻENIA KONSERWATORSKIE:**

Wszystkie zabiegi restauracyjne i zakres prac powinny zostać dobrane odpowiednio do stopnia uszkodzeń i właściwego protokołu postępowania.

Jeśli chodzi o uzupełnienie ubytków, będzie ono wymagało specyficznego podejścia.

Stare autentyczne listwy zostały wykonane z użyciem metody walcowania na starych walcarkach. Oznacza to, że do wymiany i uzupełnienia nie nadaje się listwa nowoczesnego wzoru. Możliwe jest jednak zlecenie rzemieślnikom wykonania listwy maksymalnie podobnej do autentycznej.

### **A. Rozwiązania ogólne**

- Niezbędne jest przeprowadzenie prac zgodnie z zakresem określonym powyżej, w tym demontaż i konserwacja kwater oraz maswerku.
- Niezbędne jest wykonanie indywidualnych ram wzmacniających dla każdej kwatery witraża poprzez wlutowanie ich w miedziane ceowniki (ok. 10/10/10 mm), w celu zapewnienia sztywności konstrukcji, stabilności oraz ograniczenia ryzyka deformacji i uszkodzeń.  
Należy zabezpieczyć ramy od strony zewnętrznej poprzez cynowanie i patynowanie.
- Niezbędne jest usunięcie istniejących wiatrówek i zastąpienie ich ocynkowanymi prętami stalowymi o średnicy ok. 4 mm, trwale połączonymi z witrażem i ramą. Pręty należy prowadzić w liniach podziałów ołowianych, w celu ograniczenia ich widoczności.
- Niezbędne jest wykonanie nowego montażu witraży zapewniającego ich stabilne i trwałe osadzenie, z eliminacją luzów i niestabilnych połączeń. Montaż należy wykonać z zastosowaniem materiałów uszczelniających (np. silikon) oraz wykończenia obwodowego (np. tynk), w sposób eliminujący bezpośredni kontakt szkła z zaprawami.

### **B. Program prac konserwatorskich**

- Niezbędne jest wykonanie dokumentacji fotograficznej, opisowej i rysunkowej, z zaznaczeniem uszkodzeń.
- Niezbędne jest przeprowadzenie wstępnego czyszczenia na sucho oraz usunięcia luźnych zanieczyszczeń i osadów.
- Niezbędne jest usunięcie wtórnych nawarstwień, w tym starego kitu oraz oczyszczenie listew ołowianych.
- Niezbędne jest wyrównanie i korekta deformacji kwater witrażowych oraz przywrócenie ich właściwego kształtu i wymiarów.
- Niezbędne jest przeprowadzenie zasadniczego czyszczenia szkła (na sucho i na mokro) z zastosowaniem odpowiednich środków konserwatorskich.
- W przypadku elementów pękniętych – niezbędne jest ich oczyszczenie, sklejenie oraz ponowny montaż w siatce ołowianej.
- W przypadku uszkodzeń listew ołowianych – niezbędne jest ich lutowanie, naprawa lub uzupełnienie.
- Niezbędne jest wykonanie kitowania z obu stron witraża oraz wykończenie powierzchni listew.



- Niezbędne jest przeprowadzenie końcowego czyszczenia i zabezpieczenia powierzchni.
- W przypadku ubytków szkła – niezbędne jest ich uzupełnienie materiałami konserwatorskimi, odpowiednio dobranymi kolorystycznie.
- Niezbędne jest wzmocnienie kwater poprzez montaż w profilach miedzianych.
- Niezbędna jest wymiana istniejących elementów wzmacniających (wiatrówek) na nowe pręty stalowe, trwale połączone z konstrukcją witraża.
- Niezbędne jest wykonanie końcowego zabezpieczenia powierzchni (np. preparatami ochronnymi).
- Niezbędne jest przygotowanie elementów do transportu oraz ich odpowiednie zabezpieczenie.
- Niezbędne jest wykonanie dokumentacji powykonawczej.

Zamawiający przy opisie przedmiotu zamówienia wskazując oznaczenie konkretnego producenta (dostawcy) lub konkretny produkt, dopuszcza jednocześnie produkty równoważne o parametrach jakościowych i cechach użytkowych, co najmniej na poziomie parametrów wskazanego produktu, uznając tym samym każdy produkt o wskazanych parametrach lub lepszych za spełniający wymagania Zamawiającego. Pod pojęciem „parametry” rozumie się funkcjonalność, przeznaczenie, materiały, kształt, wielkość, bezpieczeństwo i wytrzymałość. Wszelkie „produkty” pochodzące od konkretnych producentów, określają minimalne parametry jakościowe i cechy użytkowe jakimi muszą odpowiadać „produkty”, aby spełniać wymagania stawiane przez Zamawiającego i stanowią wyłącznie wzorzec jakościowy przedmiotu zamówienia. Przez zapis dotyczący minimalnych wymagań parametrów jakościowych Zamawiający rozumie wymagania towarów zawarte w ogólnie dostępnych źródłach, katalogach, stronach internetowych producentów. Wycena powinna uwzględniać koszt dojazdu i pobytu wykonawców prac.

## **II. Zamawiający określa minimalne wymagania dotyczące osób wykonujących przedmiot zamówienia:**

Osoba wykonująca prace konserwatorskie lub prace restauratorskie musi posiadać: - tytuł zawodowy magistra uzyskany po ukończeniu studiów wyższych na kierunku konserwacja i restauracja dzieł sztuki oraz specjalizację w zakresie konserwacji witraży; - odbyłą po ukończeniu tych studiów co najmniej 9-miesięczną praktykę zawodową w zakresie konserwacji zabytków wpisanych do rejestru zabytków, inwentarza muzeum będącego instytucją kultury lub zaliczanych do jednej z kategorii, o których mowa w art. 14a ust. 2 ustawy z dnia 23 lipca 2003 r. o ochronie zabytków i opiece nad zabytkami (Dz.U. z 2020 r. poz. 282). – z zastrzeżeniem, że praktyka w części odbytej przed dniem wejścia w życie przywołanych przepisów podlega zaliczeniu według dotychczasowych przepisów.

## **III. Termin realizacji zamówienia**

Do dnia **15.11.2026**

## **IV. Miejsce i termin składania ofert**

**Oferty należy składać za pośrednictwem poczty elektronicznej na adres:**

**[kontakt@polonika.pl](mailto:kontakt@polonika.pl)** lub listownie do Narodowego Instytutu Polskiego Dziedzictwa

**Kulturowego za Granicą POLONIKA, ul. Madalińskiego 101, 02-549 Warszawa; na formularzu ofertowym załączonym do niniejszego zapytania.**

Oferta powinna być podpisana przez osobę upoważnioną, zgodnie z formą reprezentacji wynikającą z rejestru lub innego dokumentu, z którego wynika umocowanie danej osoby.

Osoba wskazana do kontaktu: Klaudia Piwowska, [kpiwowska@polonika.pl](mailto:kpiwowska@polonika.pl)

**Oferty należy złożyć w nieprzekraczalnym terminie do dnia 8 maja 2026 r. do godz. 12:00.**

Termin ważności oferty: 30 dni od złożenia.

#### **V. Kryterium wyboru oferty:**

**Oferty zostaną ocenione na podstawie przyznanych punktów. Maksymalnie można uzyskać 65 pkt.**

**Sposób punktowania:**

- **Cena** – maksymalnie można uzyskać 30 pkt  
*Sposób punktowania: (cena brutto oferty najniższej spośród wszystkich badanych ofert) / (cena brutto oferty badanej) x30 pkt*

#### **Poziom wiedzy specjalistycznej wykonawcy:**

- **Doświadczenie oferenta w realizacji projektów konserwatorskich dotyczących witraży poza granicami Polski** – maksymalnie można uzyskać 15 pkt.  
*Sposób punktowania: 1-5 projektów – 2 pkt, 6-20 projektów – 4 pkt, 21-40 projektów – 8 pkt, 41 projektów i więcej – 10 pkt*  
*+ 5 pkt za koordynację i realizację co najmniej 1 projektu w kraju, w którym realizowana jest inwestycja*
- **Doświadczenie oferenta w realizacji projektów konserwatorskich dotyczących witraży prowadzonych przy obiektach/zespołach obiektów objętych ochroną prawną** – maksymalnie można uzyskać 10 pkt.  
*Sposób punktowania: 1-5 projektów – 2 pkt, 6-20 projektów – 4 pkt, 21-40 projektów – 8 pkt, 41 projektów i więcej – 10 pkt*
- **Serwis** – długość okresu gwarancji (w miesiącach) – maksymalnie można uzyskać 10 pkt  
*Sposób punktowania: (długość gwarancji w ofercie badanej) / (długość najdłuższej gwarancji wśród wszystkich ofert) x10 pkt*

*Powyższe zapytanie nie stanowi oferty w rozumieniu art. 66 § 1 Kodeksu Cywilnego, nie jest także ogłoszeniem w rozumieniu ustawy Prawo Zamówień Publicznych.*

*Informacja ta ma na celu wyłącznie rozpoznanie rynku i uzyskanie wiedzy nt. oferty cenowej na realizację usługi pt.: „Wykonanie prac konserwatorskich i montażu witraży w prezbiterium kościoła św. Bartłomieja w Drohobyczu, Ukraina”.*

*Zapytanie o cenę w celu rozpoznania rynku nie jest postępowaniem o udzielenie zamówienia*



*publicznego w rozumieniu Prawa Zamówień Publicznych oraz nie kształtuje zobowiązania Zamawiającego do przyjęcia którejkolwiek z uzyskanych ofert.*  
*Zamawiający zastrzega sobie prawo do rezygnacji z zamówienia bez wyboru złożonych ofert.*

#### **VI. Pozostałe informacje związane z zapytaniem ofertowym:**

1. Postępowanie o udzielenie zamówienia prowadzone jest w trybie zapytania ofertowego o wartości zamówienia nieprzekraczającego kwoty 170.000,00 zł.
2. Postępowanie o udzielenie zamówienia nie podlega przepisom ustawy z dnia 11 września 2019 r. Prawo zamówień publicznych.
3. Wykonawca może złożyć tylko jedną ofertę na daną część zamówienia. Złożenie więcej niż jednej oferty spowoduje odrzucenie wszystkich ofert złożonych przez Wykonawcę.
4. Oferta powinna być podpisana przez osoby upoważnione do składania oświadczeń woli w imieniu Wykonawcy.
5. Termin związania ofertą wynosi 30 dni.
6. Wykonawca może zwrócić się do Zamawiającego o wyjaśnienie treści zapytania ofertowego na co najmniej 2 dni przed upływem terminu składania ofert. Zamawiający treść zapytań wraz z odpowiedziami przesyła wykonawcom, do których skierował zapytanie ofertowe.
7. Za najkorzystniejszą zostanie uznana oferta, która będzie zgodna z wymogami określonymi w zapytaniu ofertowym oraz uzyska największą liczbę punktów w kryteriach oceny ofert.
8. Oferty nie spełniające wszystkich wymogów określonych w zapytaniu ofertowym będą odrzucone. Zamawiający odrzuci ofertę, jeżeli:
  - a) jest niezgodna z zapytaniem ofertowym,
  - b) została złożona po terminie wyznaczonym do składania ofert,
  - c) zajądą okoliczności określone w ust. 3,
  - d) oferta została złożona przez Wykonawcę podlegającego wykluczeniu na podstawie art. 7 ust. 1 ustawy z dnia 13 kwietnia 2022 r. o szczególnych rozwiązaniach w zakresie przeciwdziałania wspieraniu agresji na Ukrainę oraz służących ochronie bezpieczeństwa narodowego (Dz.U. z 2022 r. poz. 835) lub art. 5k rozporządzenia Rady (UE) nr 833/2014 z dnia 31 lipca 2014 r. (Dz. Urz.UE nr L 229 z 31.07.2014).
9. Zamawiający zastrzega sobie prawo do unieważnienia postępowania w przypadku, gdy:
  - a) w postępowaniu nie wpłynęła żadna oferta,
  - b) w postępowaniu nie złożono oferty niepodlegającej odrzuceniu,
  - c) oferta z najniższą ceną przewyższa kwotę, jaką Zamawiający przeznaczył na sfinansowanie zamówienia.
10. Zamawiający zastrzega sobie prawo do zamknięcia postępowania bez dokonania wyboru oferty nie podając przyczyny.
11. Zamawiający zastrzega sobie prawo do przedłużenia terminu składania oferty bez podania przyczyn i ponoszenia jakichkolwiek skutków prawnych i finansowych.
12. W przypadku, gdy okaże się, że Wykonawca, którego oferta została wybrana będzie uchylał się od zawarcia umowy zamawiający może wybrać ofertę najkorzystniejszą spośród pozostałych ofert, bez przeprowadzenia ich ponownej oceny.
13. Powyższe zapytanie nie stanowi oferty w rozumieniu art. 66 § 1 Kodeksu Cywilnego, nie jest także ogłoszeniem w rozumieniu ustawy Prawo Zamówień Publicznych.