

DOKUMENTACJA BADAŃ KONSERWATORSKICH

STOLARKA OKIENNA PAŁACU W ŁĘŻANACH

Autor badań

Izabela Joanna Świętochowska

Autorzy dokumentacji

Izabela Joanna Świętochowska

Grzegorz Świętochowski

Ostróda, lipiec 2022 r.

DZIEŁO KONSERWATORSKIE I DOKUMENTACJA CHRONIONE PRAWEM AUTORSKIM

SPIS TREŚCI DOKUMENTACJI BADAŃ KONSERWATORSKICH

1.0. KARTA IDENTYFIKACYJNA ZABYTKU I DOKUMENTACJI.....	3
2.0. ZAGADNIENIA HISTORYCZNE ZE SZCZEGÓLNYM UWZGLĘDNIENIEM HISTORII BUDOWLANEJ PRZEDMIOTU BADAŃ.....	5
3.0. OPIS INWENTARYZACYJNY I STAN ZACHOWANIA	9
4.0. TECHNIKA I TECHNOLOGIA	12
4.1. LOKALIZACJA PUNKTÓW BADANYCH.....	12
4.2. STRATYGRAFIA	13
4.3. ZESTAWIENIE MATERIAŁÓW PIERWOTNYCH I WTÓRNYCH.....	14
4.4. TECHNIKA ORYGINAŁU I ANALIZA SPOSOBU WYKONANIA	14
5.0. PRZEBIEG BADAŃ KONSERWATORSKICH.....	14
6.0. PODSUMOWANIE BADAŃ.....	15
8.0. PROGRAM PRAC KONSERWATORSKICH.....	16
9.0. MATERIAŁ ILUSTRACYJNY	18

1.0. KARTA IDENTYFIKACYJNA ZABYTKU I DOKUMENTACJI

A-633

Dec. W-MWKZ z dn.: 12.10.1967 r.

NR REJESTRU ZABYTEKÓW

NR INW. ZBIORU

NR INW. PRACOWNI KONS.

1.1. DANE PRZED ROZPOCZĘCIEM BADAŃ

RODZAJ	Stolarka okienna w budynku rezydencjonalnym
AUTOR, WARSZTAT, SZKOŁA	(-)
DATOWANIE / POCHODZENIE	1909 – 1911
LOKALIZACJA	Łężany 23, gm. Reszel; nr ew. działki: 280805_5.0008.295/66; współrzędne geograficzne: 53°58'09,3000"N 21°08'39,5160"E
WŁAŚCICIEL / UŻYTKOWNIK	Uniwersytet Warmińsko-Mazurski w Olsztynie
WYMIARY / KSZTAŁT	(-)
TECHNIKA	drewno malowane
WCZEŚNIEJSZE KONSERWACJE (LUB RENOWACJE):	TAK <input checked="" type="checkbox"/> NIE <input type="checkbox"/>
DATY WYKONANIA	
WCZEŚNIEJSZE DOKUMENTACJE:	TAK <input checked="" type="checkbox"/> NIE <input type="checkbox"/>
daty i miejsca wykonania	Olsztyn: 2004, 2006, 2012
miejsca przechowywania	Archiwum Wojewódzkiego Urzędu Ochrony Zabytków w Olsztynie

1.2. DANE O REALIZACJI BADAŃ KONSERWATORSKICH

INWESTOR I ŹRÓDŁA FINANSOWANIA	Uniwersytet Warmińsko-Mazurski w Olsztynie
ZLECENIODAWCA	Uniwersytet Warmińsko-Mazurski w Olsztynie
RODZAJE BADAŃ ORAZ ICH WYKONAWCY	Badania In situ; stratygrafia nawarstwień; określenie pierwotnej kolorystyki. Wykonawca: Izabela Joanna Świętochowska
INSPEKTORZY NADZORU, RZECZOZNAWCY I KONSULTANCI	(-)
PROGRAM BADAŃ KONSERWATORSKICH	Rozpoznanie technologii (techniki i materiałów) wykonania elementów drewnianej stolarki okiennej oraz warstw się na nich znajdujących; wykonanie dokumentacji fotograficznej; wykonanie analizy in situ; sformułowanie wniosków badawczych; opracowanie programu konserwatorskiego prac; wykonanie dokumentacji w formie

CZAS TRWANIA BADAŃ

opisowej i graficznej.

Lipiec 2022 r.

1.3.DANE O DOKUMENTACJI

LICZBA STRON TEKSTU **17**

LICZBA FOTOGRAFII **15**

LICZBA RYSUNKÓW **2**

INNE RODZAJE
DOKUMENTACJI:

(-)

AUTOR DOKUMENTACJI

Izabela Joanna Świętochowska, Grzegorz Świętochowski

DATA I MIEJSCE WYKONANIA

Ostróda lipiec 2022 r.

MIEJSCE PRZECHOWYWANIA

1. EGZ. Uniwersytet Warmińsko-Mazurski w Olsztynie
2. EGZ. Uniwersytet Warmińsko-Mazurski w Olsztynie
3. EGZ. Izabela Joanna Świętochowska, 14-100 Ostróda, ul. Stępowskiego 21/16

2.0. ZAGADNIENIA HISTORYCZNE ZE SZCZEGÓLNYM UWZGLĘDNIENIEM HISTORII BUDOWLANEJ PRZEDMIOTU BADAŃ

Etymologia nazwy wsi jest niepewna – prawdopodobnie od pruskiego *luisis* - ryś. Od 1656 wieś nazywała się *Lossainen* albo *Gross Losienen*; od 1790 roku *Gross Lozeinen*, a od 1820 na *Loszeinen*.

Niewiele wiadomo o początkach osady. Pierwsze wzmianki o Łężanach pochodzą z roku 1359, kiedy to biskup warmiński Jan Stryprok uznał prawo do wsi i gruntów Prusowi nazwanego w dokumencie Sonlade Parchnis i jego spadkobiercom. Zasadźca miał użytkować ziemię i zobowiązany był do świadczeń na rzecz suwerena na zasadach prawa pruskiego. Obszar powiększono wówczas o dwie morgi. W roku 1364 do obszaru majątku w Łężanach zajmowanego przez niejakiego Glandena, również Prusa, dodano jeszcze cztery włóki.

W pierwszej połowie wieku XV osada pozostaje w obszarze klucza Leginy, lenna nadawanego klientom diecezji. W drugiej połowie wieku XV Łężany stały się siedzibą rodu Merkelingerode, przybyłego w XIV wieku z Harzu do Prus. Po objęciu Łażan przybrali nazwisko von Lossainen (Luziańscy). Marcin von Lossainen był burgrabią zamku biskupiego w Reszlu, uczestniczył w jego obronie w trakcie wojny popiej (1478-1479). Jego wówczas małoletni syn Fabian, późniejszy biskup warmiński, został porwany z Łężan przez Krzyżaków, którzy zagrozili zabiciem zakładnika w przypadku odmowy otwarcia bram Reszla. Dowodzący obroną miasta Paweł z Mgowy Legendorf odmówił, a w efekcie brawurowo przeprowadzonej akcji zbrojnej odbito chłopca. Do roku 1551 właścicielem Łężan był brat b-pa, Jan Luzjański, wojewoda chełmiński.

Później dobra użytkowało kilka rodów, których przedstawiciele aktywnie uczestniczyli w życiu politycznym Warmii i Prus Królewskich. Na początku XVII w. byli to przedstawiciele rodu von Ölsen. Jerzy von Ölsen w 1610 brał udział w Sejmiku Warmińskim, który odbywał się w Reszlu. Później była to rodzina Truchses von Wetzhausen, z których Jerzy Truches von Wetzhausen w 1621 r. był delegowany przez stany warmińskie na dwór królewski z petycją dotyczącą ulgi w podatkach. Jeszcze w wieku XVII właścicielem klucza Leginy, i zapewne również Łężan, był Stefan Sadorski, właściciel wielu dóbr w Prusach i Warmii, zaufany królów Zygmunta III i Władysława IV Wazów, dobroczyńca zakonu Jezuitów i współtwórca sanktuarium w Świętej Lipce. Później majątkiem władali Stanisławscy, z których najbardziej znanym jest Albert Ludwik Stanisławski – warmiński wójt krajowy, burgrabia lidzbarski i braniewski. W wieku XVIII Łężany stanowiły uposażenie rodziny Gąsiorowskich.

Po kasacji dominium warmińskiego w wieku XVIII dobra Leginy przejęto na rzecz skarbu państwa i poddano parcelacji, a Łężany wyodrębniono, jako samodzielny majątek ziemski.

W roku 1872 (lub, jak podają inne źródła w roku 1885), Łężany nabył Gustav Fischer. Po jego śmierci majątkiem zarządzała wdowa, Elle Fischer z domu Jochmann. Początkowo rodzina Fischerów zamieszkała w dworze usytuowanym na skraju późniejszego parku.

Powstanie założenia pałacowo-parkowego, a przede wszystkim pałacu wiązać należy z osobą syna Gustawa Reinholdem Fiszerem (1870–1940) kontradmirałem floty cesarskiej, z którego inicjatywy w latach 1909–1911 (według innych źródeł 1900–1910) wybudowano pałac. Miała to być siedziba godna Reinholda, który w roku 1910 został nobilitowany i zmienił nazwisko na von Fischer-Lossainen.

Była to neobarokowa rezydencja, mieszcząca 27 pokoi, salę balową i bibliotekę. Wnętrza stylowo urządzone i wyposażone w wiele nie często spotykanych wówczas w rezydencjach junkierskich udogodnień i nowoczesnych instalacji, jak: wodno-kanalizacyjne, elektryczne lub centralnego ogrzewania. W pałacu urządzono sanitariaty i łazienki, co stanowiło niewątpliwą nowość. Na bazie majątku Łężany powiększonego o folwark w Plenowie (niem. *Plönhöfen*) ustanowiono majorat.

Reinhold von Fischer-Lossainen, po przejściu w roku 1919 w stan spoczynku, osiadł tu na stałe i mieszkał aż do śmierci. Po nim zarządzanie majątkiem przejęła druga żona Reinholda Nora z domu Myller von Rautenfels, która zimą roku 1945, zginęła tragicznie podczas ucieczki przed zbliżającym się frontem.

Czas wojny i okresu bezpośrednio po nim pałac przetrwał bez poważniejszych zniszczeń. Straty, to głównie wykradzione elementy wyposażenia ruchomego. Zabudowania folwarczne i pola przejęło powstałe wkrótce Państwowe Gospodarstwo Rolne, a pałac wraz z parkiem w 1949 roku przekazano Funduszowi Wczasów Pracowniczych. W latach następnych w budynku przeprowadzono remonty w celu odnowienia istniejącej infrastruktury, ale też dostosowania obiektu do nowej funkcji. Faktycznego zakresu przeprowadzonych wówczas prac nie udało się ustalić. Zainteresowanie FDP pałacem znacznie zmalało po sprzeciwie ówczesnych służb konserwatorskich wobec projektu przeprowadzenia robót adaptujących obiekt do funkcji domu wypoczynkowego, zbyt ingerujących w zabytkową strukturę.

W dniu 1 kwietnia 1954 r. całe założenie pałacowo-parkowe wraz z sąsiadującym z rezydencją folwarkiem formalnie przekazano Wyższej Szkole Rolniczej (od roku 1972 – Akademii Rolniczo-Technicznej w Olsztynie). W majątku zorganizowano ośrodek badawczo – rozwojowy pn. Rolniczy Zakład Doświadczalny Łężany. W pałacu rozpoczęto remont generalny. Część pomieszczeń zamieniono na biura, pracownie i cztery mieszkania służbowe pracowników Zakładu. W części pomieszczeń przygotowano kwatery dla studentów odbywających praktyki. Ponadto w dniu 4 sierpnia 1968 r. Rolniczy Zakład Doświadczalny wystąpił do Wojewódzkiego Konserwatora Zabytków w Olsztynie o zgodę na funkcjonalne połączenie trzech pomieszczeń we wschodniej części przyziemia w celu organizacji tam przedszkola i musiał uzyskać akceptację dla projektu, gdyż jeszcze w latach siedemdziesiątych wieku XX funkcjonowały tu jeszcze: przedszkole i lokalny punkt Poczty Polskiej.

Według oceny konserwatorów badających obiekt w latach 2004 – 2006 remonty przeprowadzone w okresie użytkowania pałacu przez Rolniczy Zakład Doświadczalny doprowadziły obiekt do znacznej utraty wartości zabytkowych. Dotyczyło to głównie wystroju stałego wewnątrz – w tym stolarki. W latach późniejszych przeprowadzono remonty wyeksploatowanych instalacji: elektrycznej, wodociągowej i ciepłowniczej, o czym pisano w sprawozdaniu z dnia 28 maja 1983 r., przesłanym do Inspektoratu Rolniczych i Leśnych Zakładów Doświadczalnych w Warszawie. Nie wspomniano w nich o robotach malarskich (w tym stolarki okiennej), które z pewnością były wykonywane.

W dniu 1 maja 1993 r. cały majątek Zakładu wraz z rezydencją Akademia wdzierżawiła Panu Tadeuszowi Matyjkowi, posłowi na Sejm Rzeczypospolitej II i III kadencji, który na bazie infrastruktury folwarku i należących do niego gruntów zamierzał prowadzić gospodarstwo rolne. O ile z arendy gruntów i budynków gospodarczych nowy użytkownik stosunkowo szybko zrezygnował i zwrócił je prawnemu następcy AR-T w Olsztynie, Uniwersytetowi Warmińsko-Mazurskiemu, to sam pałac i park, po długim procesie sądowym, oddał dopiero w dniu 16 czerwca 2003 r.

W okresie dzierżawienia pałacu przeprowadzono szereg prac konserwatorsko-remontowych ukierunkowanych głównie na przywrócenie obiektowi funkcji rezydencjonalnych. Prace, obejmujące również remont stolarki okiennej, prowadzono na podstawie zezwolenia WKZ z dnia 21 maja 1993 r. Zarządca nie dopełnił obowiązku wykonania inwentaryzacji konserwatorskiej obiektu, do czego zobowiązał się w protokole oględzin wykonanych bezpośrednio przed wydaniem ww. zezwolenia. Nieznany jest, zatem stan zachowania poszczególnych elementów jego wyposażenia przed rozpoczęciem remontu. Nieznany jest również program prac konserwatorskich przy poszczególnych elementach wystroju pałacu, w tym stolarce, ponieważ nie zachowała się jakakolwiek dokumentacja powykonawcza¹.

Po odzyskaniu zabytku Uniwersytet przystąpił do wykonania niezbędnych prac naprawczych ukierunkowanych przede wszystkim na wstrzymanie procesów destrukcji struktury budowlanej obiektu. W roku 2004 wykonano izolację ścian piwnicznych i fundamentów, a w roku 2015 remont dachu i naprawę ceglanego ogrodzenia zespołu.

Stosunkowo szybko podjęto działania nastawione na zagospodarowanie odzyskanych obiektów. Powstała idea adaptowania pałacu i budynków folwarcznych do pełnienia funkcji ośrodka konferencyjnego z niezbędnym zapleczem noclegowym i gastronomicznym. Na potrzeby projektu wykonano: inwentaryzację konserwatorską i dokumentację badawczą dotyczącą wystroju wnętrza². W efekcie przedstawiono

¹ Prace prowadziła grupa rzemieślników i konserwatorów z Ukrainy. Z dotychczasowych ustaleń wynika, że dokumentacja taka, jeśli powstała, to nie została przekazana właścicielowi obiektu. Brak jej też w zasobach archiwum zakładowego WUOZ w Olsztynie.

² D. Chodkowski, *Pałac w Łęzanach. Inwentaryzacja konserwatorska architektury wraz z serwisem fotograficznym*. Olsztyn 2004 r.; J. Dzieciatkowska, *Pałac w Łęzanach. Badania konserwatorskie nawarstwień występujących na ścianach i stolarce pałacu w Łęzanach*. Olsztyn 2004 r. Krótko po tym J.

koncepcję zagospodarowania pałacu i adaptacji budynków folwarcznych do nowej funkcji³.

W efekcie powstał bardzo okrojony, w stosunku do założeń pierwotnych, projekt remontu i adaptacji budynku do nowej funkcji. Został on zatwierdzony pozwoleniem W-MWKZ z dnia 15 maja 2006 r. Na jego podstawie wykonano remont i adaptację na pokoje gościnne części pomieszczeń pierwszego piętra i modernizację zaplecza kuchennego. Na podstawie dostępnych materiałów archiwalnych nie jest możliwe określenie prawdziwego zakresu przeprowadzonych robót budowlanych, a nawet prac konserwatorskich przy stolarnie okiennej⁴.

Zapewne stan techniczny stolarki był na tyle zły, że już w roku 2012 Uniwersytet wystąpił do W-MWKZ o pozwolenie na wykonanie remontu stolarki okiennej i drzwiowej, przy czym powołano się na wyniki badań i program prac konserwatorskich autorstwa Pani Danuty Pestki-Bajer. Prace rozpoczęto we wrześniu 2012 r. W tym samym roku uzyskano pozwolenie na wprowadzenie w oknach pakietu szyby zespolonej⁵.

Późniejsze prace konserwatorskie i roboty budowlane ukierunkowane były na utrzymanie w możliwie dobrym stanie technicznym obiektu, umożliwiającym jego funkcjonowanie, jako zaplecza socjalnego ośrodka badawczo – dydaktycznego Uczelni.

W dniu 21 sierpnia 2018 r. wydano pozwolenie na prowadzenie badań konserwatorskich stolarki okiennej⁶.

Obecnie w pałacu prowadzone są doraźne prace remontowo-konserwatorskie.

Literatura i źródła:

- Luzyany [w:] *Słownik geograficzny Królestwa Polskiego*, t.V, Warszawa 1884, s. 495
Tadeusz Swat, Dzieje wsi. Łężany. [w:] *Kętrzyn. Dzieje miasta i powiatu* (praca zbiorowa), Olsztyn 1978, s. 204-206
Tadeusz Oracki, *Słownik biograficzny Warmii, Prus Książęcych i Ziemi Malborskiej od połowy XV do końca XVIII wieku*, Olsztyn 1988.
Grzegorz Kumorowicz, Historia wsi oraz pałacu w Łężanach. [w:] *Gazeta Olsztyńska* 169/1996 r.

Dzieciatkowska ponowiła badania, czego efektem jest dwutomowa dokumentacja pn. *Pałac w Łężanach. Badania konserwatorskie nawarstwień występujących na ścianach i stolarnie pałacu w Łężanach*. Olsztyn 2006 r.

³ A. Mikulska-Bąk, R. Bąk – Studio Projektowe Autorska Pracownia Architektów. *Pałac w Łężanach. Koncepcja programowo-przestrzenna*. Olsztyn 2005.

⁴ Teczka obiektu. Archiwum zakładowe WUOZ w Olsztynie.

⁵ Ibidem

⁶ Zapewne, jako uzupełnienie rozpoznania konserwatorskiego stolarki wykonanego w roku 2012, badania te wykonać miała P. Danuta Pestka-Bajer. Opracowania tego brak w zasobach archiwalnych WUOZ w Olsztynie, nie posiada go też właściciel obiektu.

Małgorzata Jackiewicz-Garniec, Mirosław Garniec, Pałace i dwory dawnych Prus Wschodnich, Olsztyn 1999 s.138-141

Pałac, Łężany – karta zabytku. Aut.: Zbigniew Kocun z zespołem, 1981 r. Archiwum zakładowe WUOZ w Olsztynie.

Pałac, Łężany –teczka zabytku. Archiwum zakładowe WUOZ w Olsztynie.

3.0. OPIS INWENTARYZACYJNY I STAN ZACHOWANIA

.....

Budynek w stylu neobarokowym.

USYTUOWANIE

Na parceli oddalonej na ok. 150 m na wschód od drogi wojewódzkiej nr 590 (odcinek Biskupiec – Reszel); na północny wschód od zabudowań wsi i na północ od kompleksu budynków folwarku; na niewielkim wzniesieniu ze spadkiem w kierunku północno-zachodnim znajdującym się w południowej części rozległego założenia parkowego, od północnej strony przechodzącego w zwarty kompleks leśny.

PLAN

Założony na osi południowy zachód – północny wschód; na planie w partii głównej zbliżonym do prostokąta. Na osi elewacji frontowej (północno-zachodniej) w partii centralnej ryzalit na planie łuku odcinkowego; w narożniku północnym alkierz na planie pięciu boków oktagonu; ryzality boczne i centralny w partii elewacji ogrodowej (południowo-wschodniej) na planie prostokątów. Masywna wieża na planie kwadratu, wtopiona w korpus budynku głównego w jego narożniku południowo-wschodnim i założone na planie prostokąta skrzydło boczne. Układ traktów nieregularny. Główna klatka schodowa w centralnym trakcie poprzecznym.

BRYŁA

Nieregularna, podpiwniczona – od strony elewacji frontowej wysokie piwnice o charakterze suterenu. Budynek główny dwukondygnacyjny, z użytkowym poddaszem. W trakcie zachodnim, w narożniku południowo-zachodnim wtopiona w masę budynku czterokondygnacyjna wieża. Przy niej jednokondygnacyjna oficyna. Bryły nakryte dachami mansardowymi, wieża hełmem, a ryzalit w elewacji frontowej dachem pulpitowym.

ELEWACJE

Artykulację horyzontalną tworzy wysoki cokół z okładziną kamienną, oddzielony od wyższych kondygnacji prostym gzymsem uskokowym i gzymsem wieńczącym. Płaszczyzny ścian ujęte lizenami, opracowanymi w formie płaskiego boniowania. W elewacji frontowej okna ujęte w profilowane opaski; ryzalit zwieńczony falistym szczytem. Elewacja ogrodowa (tylna) oraz elewacje oficyny opracowane podobnie.

WNĘTRZE

Na parterze w zasadzie zachował się pierwotny układ pomieszczeń. Na pozostałych piętrach miejscowo układ zaburzony wtórnymi podziałami. Instalacje: elektryczna – z zachowanymi elementami historycznego osprzętu, kanalizacyjna, c.o. – z zachowanymi historycznymi grzejnikami.

MATERIAŁ I TECHNIKA

Murowany z cegły, tynkowany (tynki zewnętrzne pierwotnie barwione w masie); na podmurówce i cokole z kamienia (granity); z detalem architektonicznym wykonanym z piaskowca. Stropy konstrukcji Kleina. Więźba drewniana płatwiowo-kleszczowa.

Schody: zewnętrzne betonowe, wewnętrzne żelbetowe (do piwnicy i bocznej klatce schodowej), pozostałe drewniane, z balustradami kutego żelaza lub drewnianymi ze stopniami z okładziną marmurową. Posadzki w piwnicy betonowe, częściowo wyłożone ceramiką; w ciągach komunikacyjnych, gospodarczych i sanitarnych z płytek ceramicznych i kamiennych; w pozostałych pomieszczeniach podłogi deskowe, a w pomieszczeniach reprezentacyjnych ułożone parkiety. Ściany wewnętrzne i sufity tynkowane i malowane. W części pomieszczeń tapety (wtórne?), a w holu i pomieszczeniach reprezentacyjnych boazeria dębowa i dekoracja sztukatorska.

Pokrycie dachów

Ceramiczne – dachówka typu esówka.

Stolarka drzwiowa drewniana po części konstrukcji deskowo-szpungowej, w większości ramowo-płycinowej, malowana; wejściowe i w pomieszczeniach reprezentacyjnych lite (dębowe) lub okleinowane, w części malowane i złożone.

W całym budynku stolarka okienna drewniana i malowana. Okna skrzynkowe o zróżnicowanych podziałach i wykrojach – dwudzielne, dwupoziomowe (w górnym poziomie pola dodatkowo dzielone szczeblinami); przeważnie o wykroju prostokątnym - z wyjątkiem kilku rozbudowanych okien w pomieszczeniach reprezentacyjnych – np. w ryzalicie elewacji frontowej, gdzie okna poprowadzone są na poziomie dwóch kondygnacji, zamknięte łukowo oraz trójdzielnych, zamkniętych łukiem odcinkowym lub koszowym w elewacjach południowej i wschodniej; odcinkowym w partii mansard lub w formie owalnych okulusów w szczytach, połaciach alkierza północnego i na elewacjach wieży.

Okna w pomieszczeniach reprezentacyjnych (parteru i piętra) wyposażone w mosiężne okucia: klamki z szyldzikami i ograniczniki rozwarcia skrzydeł. Ponadto zaopatrzone w mechanizm umożliwiający otwieranie i uchylanie partii górnych z poziomu podłogi. W części zainstalowano mechanizm podnoszenia i opuszczania zewnętrznych rolet.

STAN ZACHOWANIA

Stan zachowania stolarki okiennej jest zróżnicowany. Część okien, które poddano konserwacji w roku 2012 i latach następnych, jest w stanie dobrym i nie wymaga obecnie remontu lub restauracji. Stolarka okien na parterze, zwłaszcza w pomieszczeniach restaurowanych w latach 1993 – 2003, tj. w okresie dzierżawy obiektu, pozbawiona

została przemalowań i praktycznie warstwy pierwotnej, zachowanej reliktoowo na niektórych egzemplarzach.

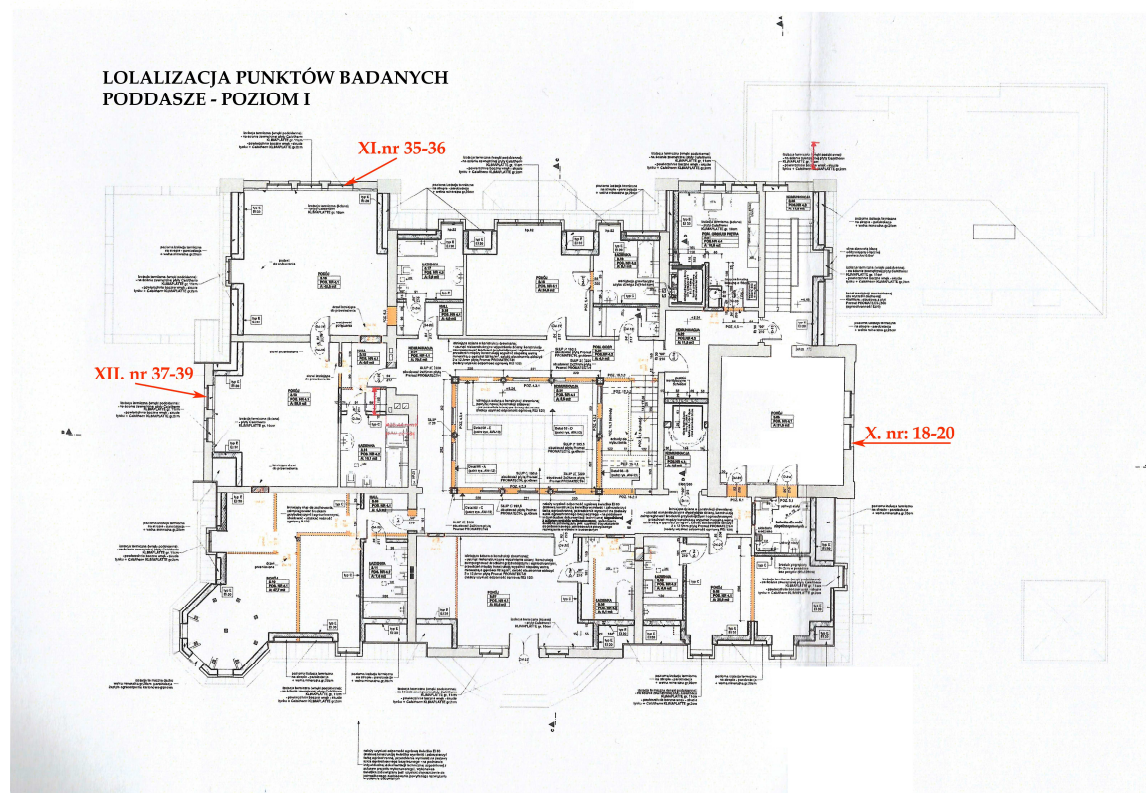
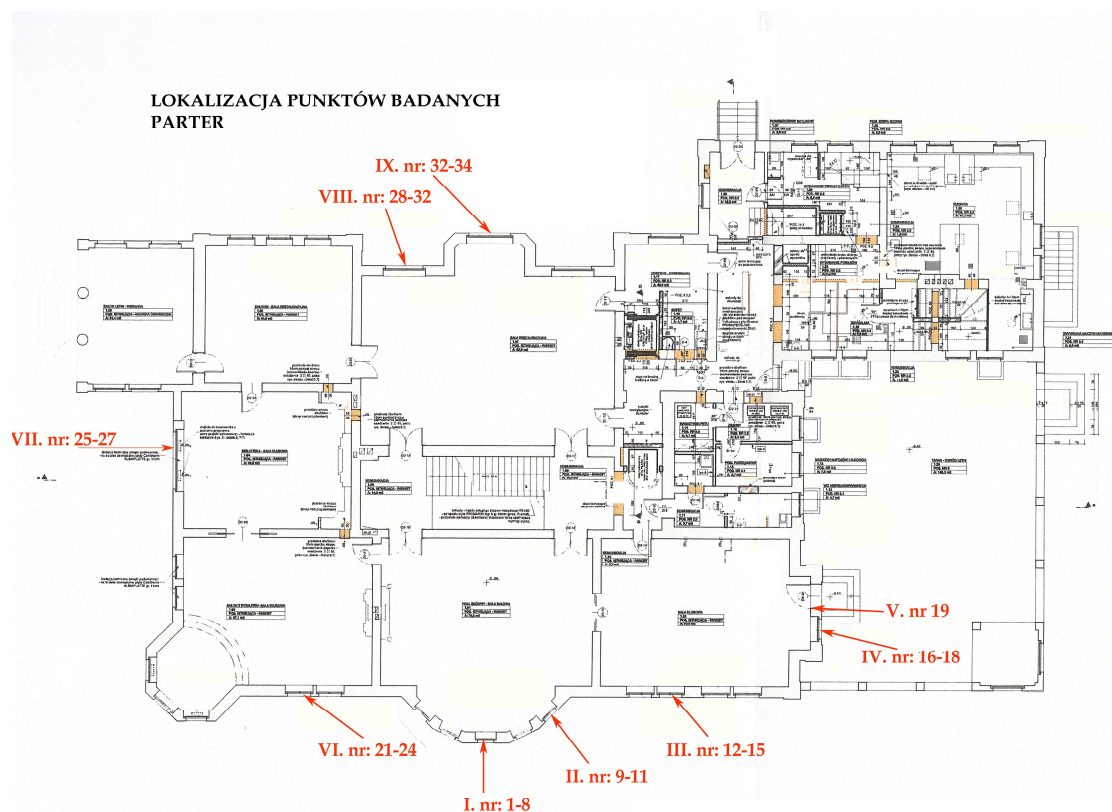
Nawarstwienia wymalowań stosunkowo najlepiej zachowane na oknach w pomieszczeniach poddasza, gdzie ich restaurację ograniczono wyłącznie do doraźnych napraw i kolejnych przemalowań.

Okucia oryginalne zachowane w znacznym stopniu. Nieliczne zastąpione okuciami współczesnymi wykonanymi z odlewów aluminium.

Stan zachowania okien od strony zewnętrznej i wewnętrznej zróżnicowany – zwłaszcza na poziomie górnych kondygnacji od strony wschodniej i północnej. Na ich stan techniczny, oprócz naturalnych procesów korozji i starzenia się materiałów, wpływ miały zaniechania wykonania napraw lub ich wykonanie w sposób technicznie wadliwy albo niepełny. Nie rozpoznano tam oryginalnego przeszklenia. Na części okien miejscowe odspojenia i ubytki na ramach ościeżnic, krzyża okiennego i skrzydeł. Widoczne ślady doraźnych napraw i uzupełnień stolarskich. Złącza stolarskie osłabione. Ramy wypaczone w stopniu zauważalnym. Ościeżnice oraz pozostałe elementy ramy okiennej wielokrotnie przemalowane – kolejne warstwy farb olejnych nakładano na niedostatecznie oczyszczoną i przygotowaną powierzchnię; powłoki malarskie nawarstwione, miejscowo spękanne, złuszczone o osłabionej przyczepności. Od strony zewnętrznej warstwy powłok malarskich zdegradowane w stopniu zauważalnym. Miejscowo ślady korozji biologicznej na elementach zewnętrznych oraz w dolnych partiach ościeżnic. Nie stwierdzono aktywności drewnojadów.





4.0. TECHNIKA I TECHNOLOGIA

4.1. LOKALIZACJA PUNKTÓW BADANYCH










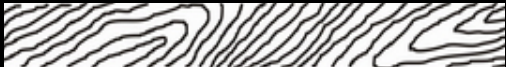


4.2. STRATYGRAFIA

Stratygrafia zbiorcza dla okien z poziomu parteru – nr: I –IX.

Nr warstwy	Oznaczenie graficzne warstwy technologicznej	Faza chronologiczna	Datowanie	Charakterystyka warstwy i jej opis łącznie z ewentualną identyfikacją techniki i kolorystyką
4		III	1993-2003	warstwa olejna jasnoszara
3		II	ok. 1930(?)	warstwa olejna jasnougrowa
2		I	1910 - 1911	warstwa olejna kremowa zachowana reliktoowo na niektórych elementach okien
1				drewno

4.2.2. Stratygrafia zbiorcza dla okien z poziomu poddasza – nr X - XII

Nr warstwy	Oznaczenie graficzne warstwy technologicznej	Faza chronologiczna	Datowanie	Charakterystyka warstwy i jej opis łącznie z ewentualną identyfikacją techniki i kolorystyką
10		IX	2004-2012(?)	warstwa olejna biała
9		VIII		warstwa olejna biała
8		VII		warstwa olejna biała
7		VI	1993-2003	warstwa olejna jasnoszara
6		V	1946-1992	warstwa olejna biała
5		IV		warstwa olejna biała
4		III		warstwa olejna biała
3		II	ok. 1930(?)	warstwa olejna jasnougrowa
2		I	1910-1911	warstwa olejna kremowa
1				drewno

4.3. ZESTAWIENIE MATERIAŁÓW PIERWOTNYCH I WTÓRNYCH

Pierwotne:

Konstrukcja ościeżnic, ram i krzyża okiennego: drewno iglaste (sosna);

Okucia: mosiężne

Warstwa malarska: olejna – kremowa

Wtórne:

wiele warstw przemalowań olejnych: jasnougrowej, jasnoszarej i kilku białych;

wtórne okucia fabryczne – aluminiowe.

4.4. TECHNIKA ORYGINAŁU I ANALIZA SPOSOBU WYKONANIA

Techniki stolarskie z zastosowaniem mechanicznej obróbki drewna;
warstwa olejna założona bezpośrednio na drewnie. Nie stwierdzono występowania
warstw: podkładowej lub gruntującej.

5.0. PRZEBIEG BADAŃ KONSERWATORSKICH

Założenia badawcze:

Powodem realizacji przedłożonego programu badań było zamówienie Uniwersytetu Warmińsko-Mazurskiego, właściciela przedmiotowego obiektu, w związku z projektem wykonania remontu stolarki okiennej. Zakres badań ustalony został w trakcie oględzin obiektu z udziałem przedstawiciela właściciela. Badania wykonano w celu rozpoznania konserwatorskiego wskazanych egzemplarzy stolarki okiennej ww. budynku. W badaniach pominięto egzemplarze fizycznie niedostępne, zidentyfikowane na podstawie materiałów archiwalnych i śladów na obiektach, jako przebadane i te, które poddano remontowi w roku 2012 i latach następnych.

Czynności badawcze:

W ramach zleconych badań konserwatorskich wykonano:

1. Kwerendy w zakresie niezbędnym do wykonania przedmiotowych badań;
2. Wykonanie analizy stanu zachowania obiektów w oparciu o wyniki oględzin i informacje otrzymane w wyniku kwerendy;
3. Rozpoznanie historycznych nawarstwień w ww. elementach – w tym:
 - a. wytypowanie miejsc uznanych za reprezentatywne;
 - b. wykonanie odkrywek in situ w celu:
 - określenia stratygrafii warstw technologicznych – pierwotnych oraz nawarstwień;
 - określenia kolorystyki warstw pierwotnych.

Na podstawie przeprowadzonych badań popartych ponadto analizą dotychczas wykonanych dokumentacji badawczych oraz oględziny wszystkich pozostałych egzemplarzy stolarki należy przyjąć za pewnik, że pierwotna warstwa wykończeniowa stolarki okiennej w całym budynku była jednorodna i tak sama.

Prace konserwatorskie powinny być prowadzone na podstawie programu konserwatorskiego przygotowanego w oparciu o przedstawione badania konserwatorskie. Należy je ukierunkować na dokonanie procesu renowacji z elementami rekonstrukcji tylko w przypadkach stwierdzonej konieczności. Jednocześnie powinny pozwolić na wyeksponowanie oraz przywrócenie wartości artystycznej, historycznej, użytkowej i funkcjonalnej wszystkich stolarek okiennych, traktowanych, jako istotne elementy wystroju fasad, jak i elementów natury funkcjonalnej. Przy jednoczesnym założeniu, iż są to działania ukierunkowane w stopniu możliwie pełnym na realizację postulatu konieczności zachowania wartości dawności. Ponadto projekt konserwatorski powinien w stopniu możliwie pełnym, uwzględnić aktualną funkcję zabytku, która spełnić powinna oczekiwania inwestora i użytkownika.

Planując renowację stolarki okiennej należy dążyć do odtworzenia jej pierwotnej lub możliwie zbliżonej do oryginalnej kolorystyki. Wobec powyższego proponuje się odpowiednio prowadzenia prac wg. zaproponowanego programu konserwatorskiego oraz zastosowanie rozpoznanej i zdefiniowanej kolorystyki.

W trakcie oględzin nie stwierdzono takiej konieczności, niemniej w przypadkach ujawnienia ich technicznego zużycia w stopniu, który nie pozwoli na optymalne zabezpieczenie wnętrza, należy przewidzieć konieczność wykonania i montażu nowych okien. Okna te muszą być wzorowane na oryginalnych. Przed ich wykonaniem należy opracować inwentaryzację pomiarowo-rysunkową wg. zasad wskazanych w punkcie 6 poniższego programu prac konserwatorskich. Wymiana całego okna wymagać będzie akceptacji W-MWKZ.

8.0. PROGRAM PRAC KONSERWATORSKICH

.....

W zaproponowanym programie prac konserwatorskich wskazano na metody i materiały opracowane przez firmy produkujące materiały konserwatorskie – np. KEIM serie: Lignosil®- Color i Lignosil® - Inco.

Alternatywnie do zaproponowanych można stosować na przykład zestawy materiałów z systemów opracowanych dla prac w budynkach zabytkowych lub stosować zamienniki w formie preparatów znajdujących się w ofercie renomowanych producentów materiałów przeznaczonych do konserwacji drewna.

Doboru metod i materiałów po uprzednim przeprowadzeniu prób powinien dokonać doświadczony renowator.

Przed przystąpieniem do prac należy wykonać szczegółową inspekcję stolarki okiennej w celu określenia indywidualnego zakresu działań dla poszczególnych egzemplarzy.

Ponieważ wszystkie okna objęte niniejszym opracowaniem są oknami historycznymi, to proponuje się ograniczenie działań wyłącznie do stosowania metod konserwatorskich. Należy przewidzieć:

1. Zdemontowanie elementów ruchomych, a elementy mocowane na stałe ze względu na niebezpieczeństwo nieodwracalnego zniszczenia należy konserwować In situ.
2. Zdemontować okucia, a w przypadku stwierdzonej konieczności, również inne metalowe elementy wyposażenia stolarki.
3. Wykonać prace konserwatorskie okuć – tj. oczyszczenie i zabezpieczenie powierzchni; reperacje i konserwacje mechanizmów w stopniu, który umożliwi ich dalszą eksploatację. W przypadkach szczególnych dopuszcza się wykonanie i montaż nowych wykonanych na wzór oryginalnych.
4. Wykonać reparację pozostałych zdemontowanych elementów wyposażenia okien – postępować jak wyżej.
5. Wszystkie elementy drewnianej konstrukcji okien oczyścić metodą mechaniczną z zastosowaniem preparatów chemicznych do usuwania powłok malarskich – doboru preparatów dokonać po przeprowadzeniu prób.
6. Wykonać naprawy stolarskie. W przypadku konieczności wymiany całego elementu wskazanym jest wykonanie uprzednio inwentaryzacji rysunkowo pomiarowej wg. zasady: elementy (podziały, profile, itp.) w skali 1: 10, detal w skali 1:1.
7. Stare naprawy stolarskie, o ile zostały wykonane wadliwie, usunąć i zastąpić nowymi poprawnymi – postępować jw.
8. Ubytki płytsze w powierzchni elementów drewnianych uzupełnić szpachlami i opracować przed wykonaniem powłok malarskich.
9. Uzupełnić oszklenia. Wskazanym jest szklenie szkłem wykonanym na wzór zachowanych w obiekcie przeszkleń oryginalnych lub przeszkleń w wartościowej historycznej stolarce okiennej obiektów rezydencjonalnych w regionie, pochodzących z początku XX w. W ostateczności do uzupełnień zastosować szkło analogiczne do istniejących w obiekcie obecnie.
10. Dopuszcza się, jako rozwiązanie uznane w roku 2012 za konserwatorsko poprawne i zastosowane już w obiekcie, przeszklecie ram skrzydeł wewnętrznych pakietami szyb zespolonych.
11. Uzupełnić lub założyć nowe kity.
12. Wykonać wymalowanie w kolorze zdefiniowanym w posumowaniu badań. Stosować grunty i farby do drewna z wyżej wskazanych lub innych renomowanych producentów.
13. Okucia i inne zdemontowane elementy oryginalne, które po oczyszczeniu i zakonserwowaniu będą sprawne, zamontować ponownie.

.....



1. Płac w Łężanach – widok od strony elewacji frontowej.



2. Punkt 1 - rama okna I (lewa, górna, zewnętrzna, przy listwie przytykowej). Widoczny stan zachowania: a – reliktu pierwotnej (pierwszej warstwy malarskiej), b – warstwa ostatniego przemalowania - jasnoszara.



3. Punkt 2 – rama okna I. Widoczny brak zachowanych warstw pierwotnych i wtórnych z wyjątkiem ostatniego przemalowania.



4. Punkt 6 – ościeżnica okna I. W ubytkach widoczne reliktywo zachowane fragmenty warstwy pierwotnej.



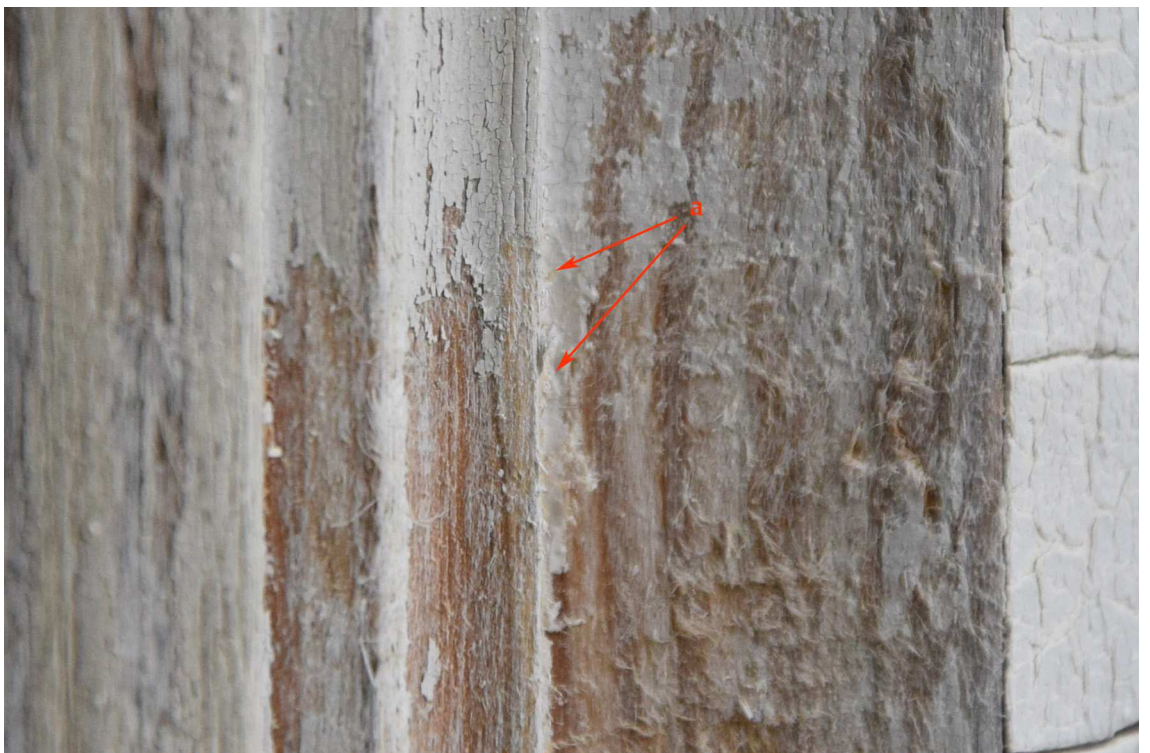
5. Punkt 7 – parapet okna I. Widoczne: a – warstwa kremowa (pierwotna), b – warstwa jasnougrowa, c- jasnoszara.



6. Punkt 9. – parapet okna II. Widoczne pod warstwą ostatniego wymalowania reliktywno zachowane: a – warstwa kremowa (pierwotna), b – warstwa jasnougrowa. W prawym dolnym narożniku ślad po opalarni(?).



7. Punkt 10 – okno II. Rama lewego skrzydła wewnętrznego. Brak warstw pierwotnych. Widoczny fragment uszkodzony opalarką (?).



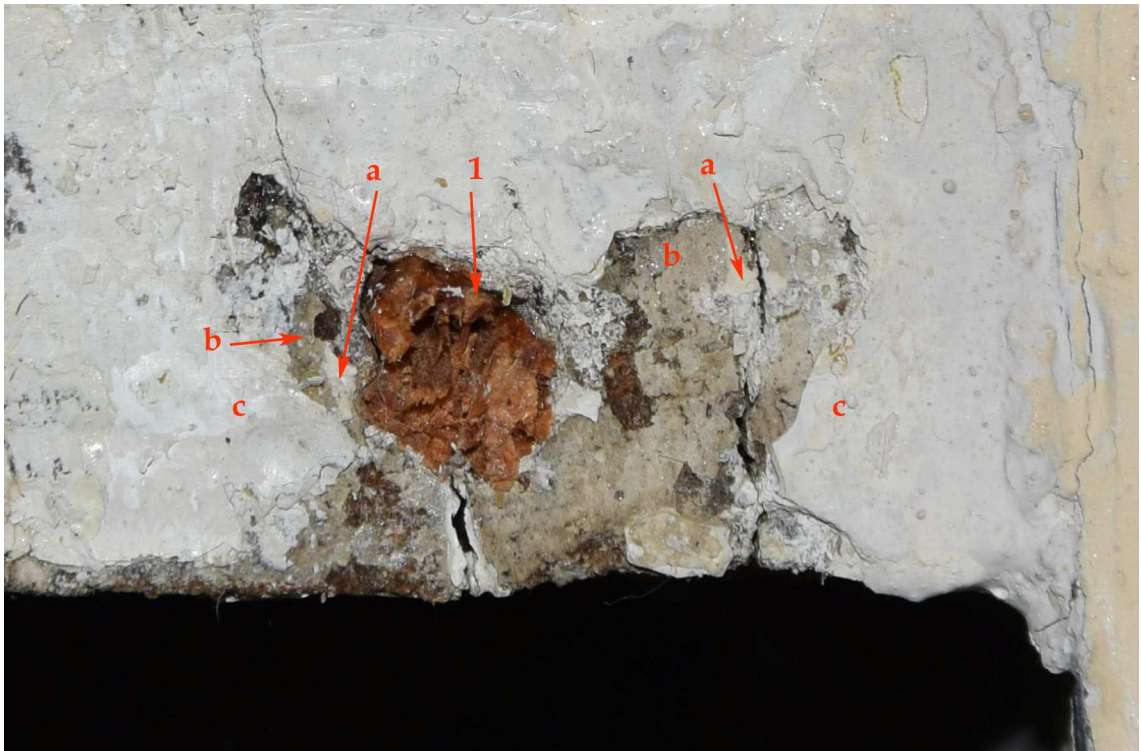
8. Punkt 12 – okno III. Rama lewego skrzydła. Widoczne relikty wymalowania pierwotnego (a).



9. Punkt 14. Ościeżnica okna IV. Brak zachowanych nawarstwień.



10. Punkt 15. Rama okna IV. Brak zachowanych nawarstwień.



11. „Punkt 18. Ościeżnica okna IV. Widoczne zachowane pod zdjętym okuciem: 1 drewno, a – warstwa pierwotna kremowa (z prawej strony widoczna również w miejscu znajdującej się na niej jasnougrowej (b) i trzech warstw białych.



12. Punkt 27. Ościeżnica okna nr VII. W miejscu po okuciu widoczne warstwy pierwszej fazy chronologicznej: 1 – drewno, 2. Warstwa malarska kremowa.



13. Punkt 29. Rama okna nr VIII. Widoczne warstwy pierwszej fazy chronologicznej: 1 – drewno, 2. Warstwa malarska kremowa.



14. Punkt 36. Ościeżnica okna nr X. Widoczna stratygrafia warstw: 1- drewno, 2 - warstwa kremowa pierwotna, 3 – warstwa jasnougrowa, 4-10 – warstwy białe.



15. Punkt 37. Parapet okna nr X. Widoczna stratygrafia warstw: 1- drewno, 2 - warstwa kremowa pierwotna, 3 – warstwa jasnougrowa, 4-10 – warstwy białe.