



Dyrekcja
Rozbudowy
Miasta Gdańska

50/BZP-U.510.38/2026/JM

Załącznik nr 7 do SWZ

OPIS PRZEDMIOTU ZAMÓWIENIA (OPZ)

1. Nazwa oraz adres Zamawiającego

Dyrekcja Rozbudowy Miasta Gdańska, 80 – 560 Gdańsk, ul. Żaglowa 11 działająca w imieniu i na rzecz Gminy Miasta Gdańska, dalej zwana również DRMG lub „Zamawiającym”.

2. Zakres przedmiotowy zamówienia:

Przedmiotem zamówienia jest realizacja zadania inwestycyjnego pod nazwą: **„Droga rowerowa na Suchanino – przedłużenie w rejonie stawu na Suchaninie” w ramach zadań BO 2024 – realizacja w trybie zaprojektuj i wybuduj.**

W ramach przedmiotu zamówienia Wykonawca zobowiązany jest do wykonania kompleksowej dokumentacji projektowej oraz realizacji robót budowlanych polegających na budowie ścieżki rowerowej wzdłuż ul. Powstańców Warszawskich od ul. Taborowej do skrzyżowania ul. Powstańców Warszawskich z ul. Wyczółkowskiego.

W ramach zadania należy w szczególności przewidzieć:

W zakresie ochrony zieleni i przyrody na etapie projektowania i realizacji:

2.1.Opracowanie inwentaryzacji dendrologicznej wraz z projektem gospodarki drzewostanem.

Wykonawca w ramach dokumentacji projektowej zobowiązany jest do sporządzenia dokumentacji dendrologicznej inwestycji (lub ewentualnej aktualizacji w niezbędnym zakresie przekazanej dokumentacji inwestycji) tj. inwentaryzacji istniejącej zieleni wraz ze strefami ochrony drzew i krzewów (SOD), sporządzenia lub aktualizacji operatu dendrologicznego oraz sporządzenia projektu ochrony zieleni (POZ) i w razie potrzeby jego aktualizacji. Dokumentację dendrologiczną powinna zostać opracowana z uwzględnieniem obowiązujących przepisów oraz procedur, w tym załącznika nr 7 do OPZ tj. Standardami prac związanymi z projektowaniem i zakładaniem zieleni oraz ochroną przyrody oraz zgodnie z Zarządzeniem nr 279/25 Prezydenta Miasta Gdańska z dnia 14 lutego 2025 r. w sprawie wprowadzania „Gdańskiej Karty dla Drzew” (z późniejszymi zmianami; dalej jako „Zarządzenie”), stanowiącym załącznik nr 6 do OPZ.

Dokumentacja dendrologiczna w szczególności powinna:

- zostać uzgodniona z zarządcą terenu i Zamawiającym;
- zostać sporządzona przez osobę/osoby posiadające odpowiednie kwalifikacje zgodnie z Zarządzeniem (Standardami ochrony drzew i innych form zieleni w procesie inwestycyjnym);
- w zależności od przyjętych rozwiązań projektowych dla inwestycji i w sytuacji, gdy nie jest możliwa całkowita rezygnacja z robót w obrębie SOD, przewidywać dopuszczalne

odstępstwa od zakazu prowadzenia robót w obrębie SOD zgodnie z Zarządzeniem (w szczególności Standardami ochrony drzew i innych form zieleni w procesie inwestycyjnym) wraz z oznaczeniem miejsc i wytycznych w zakresie prowadzenia robót, w uzgodnieniu z zarządcą terenu;

- uwzględniać aktualizację mapy (mapa do celów projektowych lub mapa do celów opiniodawczych) w zakresie niezbędnym do prawidłowej realizacji dokumentacji;
- uwzględniać zalecenia dla opracowań projektowych zgodnie z Zarządzeniem (w szczególności Standardami ochrony drzew i innych form zieleni w procesie inwestycyjnym) oraz załącznikiem nr 7 do OPZ;
- zawierać wytyczne dotyczące zabezpieczeń zieleni w zależności od fazy projektowej opracowań;
- zawierać opis pielęgnacji zieleni;
- zawierać wskazania dotyczące ochrony siedlisk;
- uwzględniać bieżące aktualizację w toku prac.

Wykonawca powinien przewidywać w rozwiązaniach projektowych technologie minimalizujące kolizje z zielenią oraz sposób utrzymania lub poprawy warunków siedliskowych po zakończeniu inwestycji. Prace związane z ochroną zieleni zgodnie z dokumentacją dendrologiczną, powinny być ujęte w projektach wykonawczych/technicznych, przedmiarach, kosztorysach, specyfikacjach technicznych.

Wykonawca jest zobowiązany także do zapisu informacji o drzewach zgodnie ze standardem cyfrowego zapisu informacji o drzewach na terenie miasta Gdańska zgodny z wymaganiami systemu GeoGdańsk i przekazania opracowanych w ten sposób danych Zamawiającemu.

Wykonawca zobowiązany jest do uzyskania niezbędnych zgód na usunięcie/przesadzenie drzew i krzewów, jeśli zajdzie taka konieczność, wraz opracowaniem projektu nasadzeń zastępczych zgodnie z Zarządzeniem oraz z załącznikiem nr 7 do OPZ. Przed złożeniem do odpowiednich organów wniosków w zakresie uzyskania zgody na usunięcie/przesadzenie drzew lub krzewów Wykonawca, zobowiązany jest do przedstawienia kompletnych materiałów Zamawiającemu wraz z uzasadnieniem konieczności wycinki/przesadzenia zieleni i braku możliwości zastosowania rozwiązań alternatywnych, w celu ich akceptacji. Wykonawca przekaże Zamawiającemu potwierdzenie złożenia ww. wniosków w terminie 3 dni od daty wpływu danego wniosku do odpowiedniego organu oraz decyzje administracyjne zezwalające na usunięcie zieleni w terminie 3 dni od daty otrzymania decyzji.

Wykonawca jest zobowiązany do organizacji robót zgodnie z Zarządzeniem (w szczególności Standardami ochrony drzew i innych form zieleni w procesie inwestycyjnym). Wykonawca jest zobowiązany do zapewnienia przez cały okres realizacji robót inspektora nadzoru w zakresie ochrony zieleni, który posiada odpowiednie kwalifikacje zgodnie z Zarządzeniem (Standardami ochrony drzew i innych form zieleni w procesie inwestycyjnym). Zakres obowiązków nadzoru określa Zarządzenie oraz załącznik nr 7 do OPZ.

Wykonawca jest zobowiązany do odpowiedniej pielęgnacji zieleni (zgodnie z zapisami projektu ochrony zieleni i wskazaniem inspektora nadzoru w zakresie ochrony zieleni) istniejącej, wprowadzanej oraz znajdującej się w obszarze oddziaływania robót budowlanych i zaplecza budowy, w szczególności m.in. poprzez podlewanie.

Realizacja robót związanych z zakładaniem i pielęgnacją zieleni powinna być zgodna z Zarządzeniem oraz załącznikiem nr 7 do OPZ tj. Standardem prac związanych z projektowaniem i zakładaniem zieleni oraz ochroną przyrody.

Wykonawca jest zobowiązany przed przystąpieniem do robót budowlanych do zabezpieczenia zieleni w zakresie niezbędnym i celowym dla zapewnienia ochrony zieleni. Wykonawca wykona zabezpieczenia zieleni zgodnie z zaakceptowanym projektem ochrony zieleni (i jego aktualizacjami jeśli wystąpią). Prowadzenie robót budowlanych będzie możliwe po potwierdzeniu poprawności wykonania zabezpieczeń przez nadzór w zakresie ochrony zieleni oraz zgłoszeniu ich Zamawiającemu i zaakceptowaniu ich przez Zamawiającego (co nie zwalnia Wykonawcy z odpowiedzialności za należyte wykonanie zabezpieczeń). Wykonawca jest zobowiązany do zweryfikowania aktualności inwentaryzacji zieleni, a w przypadku stwierdzenia nowych okazów drzew i krzewów lub innych nasadzeń ozdobnych, z którymi koliduje inwestycja, Wykonawca zobowiązany jest do uzgodnienia z odpowiednią jednostką sposobu rozwiązania danej kolizji oraz pozyskania niezbędnych decyzji.

Powyższe czynności w ramach Ochrony zieleni Wykonawca powinien wycenić i uwzględnić w cenie ofertowej.

W przypadku wykonywania nasadzeń na podstawie decyzji administracyjnych, Wykonawca odpowiada za to, żeby przesadzone albo posadzone drzewa lub krzewy zachowały żywotność po upływie okresu wskazanego w zezwoleniu na usunięcie drzew lub krzewów. Ryzyko umorzenia opłaty za usunięcie drzewa lub krzewu lub dokonania odbioru zgłoszonych nasadzeń i potwierdzenia zachowania ich żywotności przez odpowiedni organ, leży po stronie Wykonawcy i jest to odpowiedzialność oparta na zasadzie ryzyka.

Wykonawca będzie dokonywał wszelkich niezbędnych czynności i zabiegów pielęgnacyjnych w celu zachowania żywotności drzew i krzewów do czasu wydania przez organ decyzji o umorzeniu opłaty za usunięcie drzew lub krzewów lub potwierdzenia zachowania ich żywotności przez odpowiedni organ, nawet jeżeli wykroczy to poza okres gwarancji jakości dla Przedmiotu Umowy (dla tego zakresu Przedmiotu Umowy okres gwarancji jakości i rękojmi za wady wydłuża się do czasu wydania przez organ ostatecznej decyzji o umorzeniu opłaty za usunięcie drzew lub krzewów lub potwierdzenia zachowania żywotności drzew i krzewów przez odpowiedni organ. W przypadku braku wykonywania tych obowiązków Zamawiający wyznaczy Wykonawcy termin do ich wykonania, a w razie bezskutecznego jego upływu Zamawiający będzie uprawniony do wykonania tych czynności na koszt i ryzyko Wykonawcy.

Dla uniknięcia wątpliwości potwierdza się, że Zamawiający może zaspokoić powyższe roszczenia (związane z opłatą za usunięcie drzew lub krzewów, ponownym wykonaniem nasadzeń i zachowania ich żywotności w terminie określonym w decyzji, wykonania czynności na koszt Wykonawcy, związanych z karą pieniężną) z zabezpieczenia należytego wykonania umowy w tym w okresie i zakresie rękojmi za wady.

W zakresie pozostałych branż na etapie projektowania i realizacji:

2.2. Opracowanie projektu ścieżki rowerowej oraz projektów usunięcia ewentualnych kolizji.

W dokumentacji projektowej Projektant winien wprowadzić takie rozwiązanie usytuowania przystanku i tablicy przystankowej świetlnej, które w najmniejszy sposób koliduje z zielenią. Należy zapewnić elektryczne zasilanie elektryczne wiaty i tablicy. Dokumentacja projektowa musi uwzględniać nasadzenia planowane przez GZZ do realizacji w tym terenie. Należy wziąć pod uwagę

również możliwie najkrótszy czas dojścia oczekujących we wiacie do autobusu czekającego w zatoce. Jeśli zajdzie konieczność podcięcia skarpy Projektant zaprojektuje w granicy pasa drogowego mur oporowy lub inny sposób rozwiązania problemu. Ewentualne wzmocnienie skarp należy zastosować metody naturalne umocnienia, które nie naruszają walorów krajobrazowych terenu oraz nie ograniczą przyszłych nasadzeń. Na ciągu pieszo-rowerowym należy umieścić piktogramy naprzemiennie dla dwóch kierunków zgodnie z załącznikiem nr 1 do warunków GZDiZ z 24.11.2025r stanowiących załącznik nr 2 do OPZ.

Pomocnym dla analizy i wyboru odpowiedniego wariantu dla Projektanta są załączone do OPZ:

- propozycja nowej lokalizacji wiaty przedstawiona w warunkach GZDiZ z dnia 24.11.2025r. oraz
- propozycja nowej lokalizacji wiaty opracowana przez DRMG i przedstawiona w załączniku nr 13 do OPZ.

Niniejsze OPZ nie narzuca Projektantowi żadnego z powyższych rozwiązań.

Propozycje nie należy traktować jako wymóg. Projektant może po dokonaniu analizy podjąć decyzję o lokalizacji wiaty w innym miejscu i innej lokalizacji. Lokalizacja musi uzyskać akceptację wszystkich wymaganych osób, które będą uczestniczyły w procesie jej uzgadniania z pełnomocnikiem Prezydenta Miasta Gdańska ds. Komunikacji Rowerowej, Biura Zarządzania Ruchem Drogowym w Gdańsku (zarządca ruchu), Zarządu Transportu Miejskiego, Gdańskiego zarządu Zieleni, które zostaną pozyskane na etapie opiniowania dokumentacji projektowej.

Projekt należy uzgodnić z przyszłym Użytkownikiem – Gdańskim Zarządem Dróg oraz Wnioskodawcą wniosku do BO 2024 nr SUC/0713. Zamawiający przekaze Wykonawcy dane Wnioskodawcy po zawarciu umowy.

2.3.Opracowanie projektu czasowej organizacji ruchu na czas robót i projektu docelowej organizacji ruchu i ich zatwierdzenie przez organ zarządzający ruchem w Gdańsku po uzyskaniu uzgodnienia projektu budowlanego branży drogowej od GZD;

2.4.Odtworzenie uszkodzonych nawierzchni i zieleni poprzez doprowadzenie ich do właściwego stanu, nie gorszego niż stan przed przystąpieniem do wykonywania robót;

2.5. Poszerzenie drogi dla pieszych w obszarze istniejącego przystanku autobusowego Wyczółkowskiego w miejscu obecnej wiaty, zaś poszerzenie poza skosem wyjazdowym zatoki w pasie trawnika od strony jezdni;

2.6. Zmiana lokalizacji wiaty wiązać się może z koniecznością przebudowy przyłącza do zasilania wiaty (bez zmiany jej gabarytów)

2.7.Konieczność utwardzenia / poszerzenia drogi dla pieszych z dopuszczonym ruchem rowerowym o szerokości min. 3m (z dopuszczeniem 2,5 jak dla trudnych warunków z uzasadnieniem) o powierzchni odpowiadającej wymiarom wiaty.

2.8.Od strony ul. Wyczółkowskiego wykonać włączenie rowerowe powiązane z projektowanym ciągiem pieszym z dopuszczonym rowerem, w przybliżonym przebiegu (nie narzuconym) jak w zał. nr 2 do OPZ:

2.9. Utwardzenie pod nową lokalizację wiaty z płytki betonowej 30x30cm płukanej w kolorze szarym piaskowym w układzie ciosowym.

2.10. Zamawiający nie przewiduje w ramach zamówienia uwzględniania dodatkowego oświetlenia oraz dodatkowych elementów małej architektury w postaci ławek, koszy, stojaków itp. chyba, że zajdzie konieczność ich zastosowania w procesie uzgodnień Wykonawcy z przyszłym Użytkownikiem (GZD) dokumentacji projektowej.

W takim przypadku wzorami elementów małej architektury dysponuje przyszły Użytkownik. Wykonawca powinien wystąpić z wnioskiem do przyszłego Użytkownika o udostępnienie tych wzorów, podając rodzaj elementu i jego przybliżoną lokalizację. Elementy małej architektury należy lokalizować na nawierzchni utwardzonej w sposób niezawężający światła przejścia chodnika.

3. Zakres przedmiotu zamówienia obejmuje:

- 3.1. I przedmiot odbioru:** Wykonanie dokumentacji projektowej oraz uzyskanie wszystkich niezbędnych uzgodnień, pozwoleń i ostatecznych decyzji administracyjnych umożliwiających realizację robót wraz z dokonaniem zgłoszenia robót budowlanych.
- 3.2. II przedmiot odbioru:** kompleksowe wykonanie robót budowlano-montażowych w oparciu o zatwierdzoną dokumentację projektową wykonaną w ramach I przedmiotu odbioru.
- 3.3. Pełnienie nadzoru autorskiego** podczas realizacji robót budowlanych wykonywanych na podstawie dokumentacji projektowych będących przedmiotem zamówienia.

Przedmiotem zamówienia jest realizacja w trybie zaprojektuj i wybuduj ścieżki rowerowej na odcinku od ul. Taborowej do skrzyżowania ul. Powstańców Warszawskich i Wyczółkowskiego (długości ok. 190mb). Wykonawca zobowiązany jest do pozyskania kompletu uzgodnień niezbędnych celem realizacji inwestycji oraz pozyskanie akceptacji na realizację robót w Wydziale UiA UM w Gdańsku - Wykonawca własnym staraniem pozyska pozwolenie na budowę lub przyjęcie bez sprzeciwu zgłoszenia robót.

Szczegółowy zakres przedmiotu zamówienia realizowanego w formule zaprojektuj i wybuduj, założenia programowe oraz standard wykonania został opisany w „Programie funkcjonalno-użytkowym” stanowiącym zał. nr 1 do OPZ.

Wykonawca w ramach przedmiotu zamówienia zobowiązany będzie do wykonania I Przedmiotu odbioru (prac projektowych), II Przedmiotu odbioru (robót budowlanych) oraz pełnienia nadzoru autorskiego na etapie realizacji prac wykonawczych.

Wykonawca w ramach realizacji przedmiotu zamówienia nie jest zobowiązany do uzyskania pozwolenia na użytkowanie obiektów budowlanych objętych przedmiotem zamówienia ani do zawiadomienia organu nadzoru budowlanego o zakończeniu budowy (chyba, że konieczność taka zaistnieje w wyniku uzgodnień projektu).

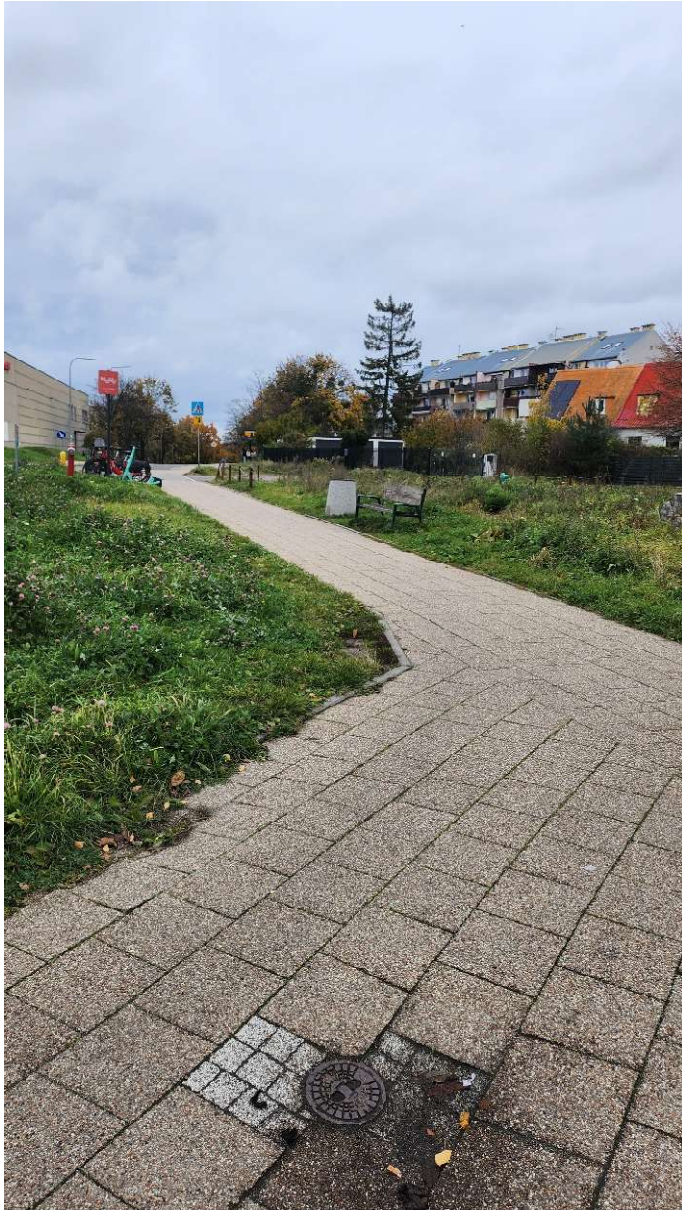
Wykonawca zobowiązany jest do uwzględnienia wszystkich wytycznych zawartych w załącznikach do OPZ.

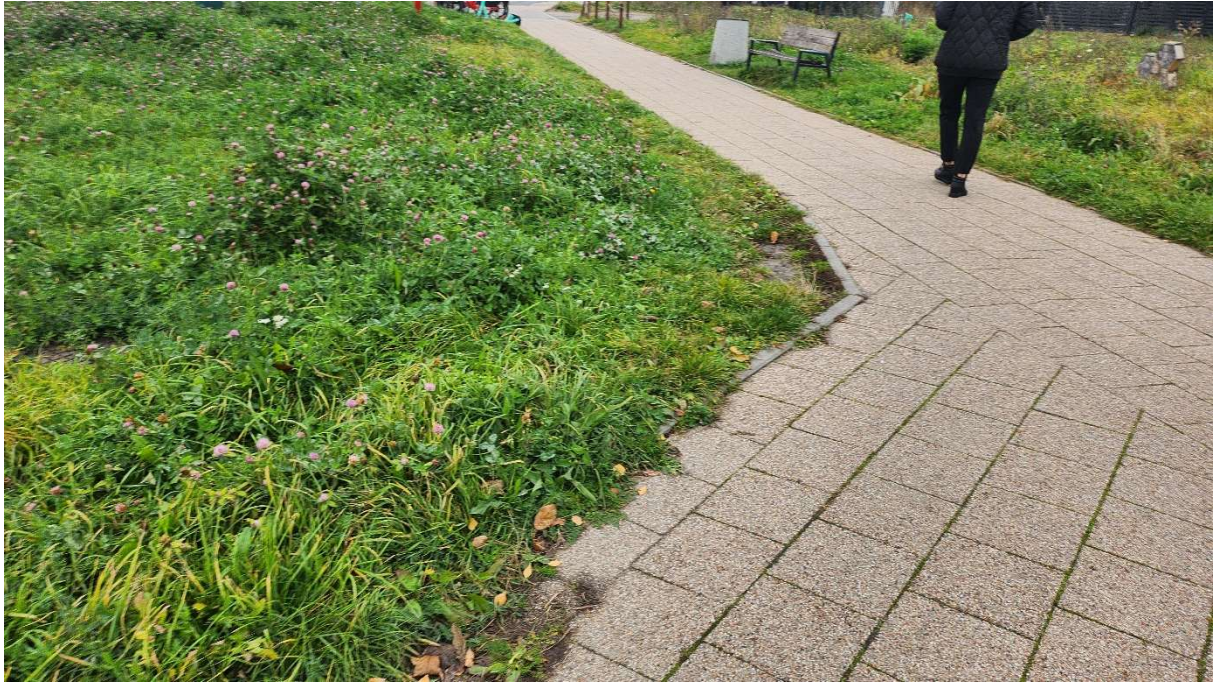
4. Lokalizacja inwestycji

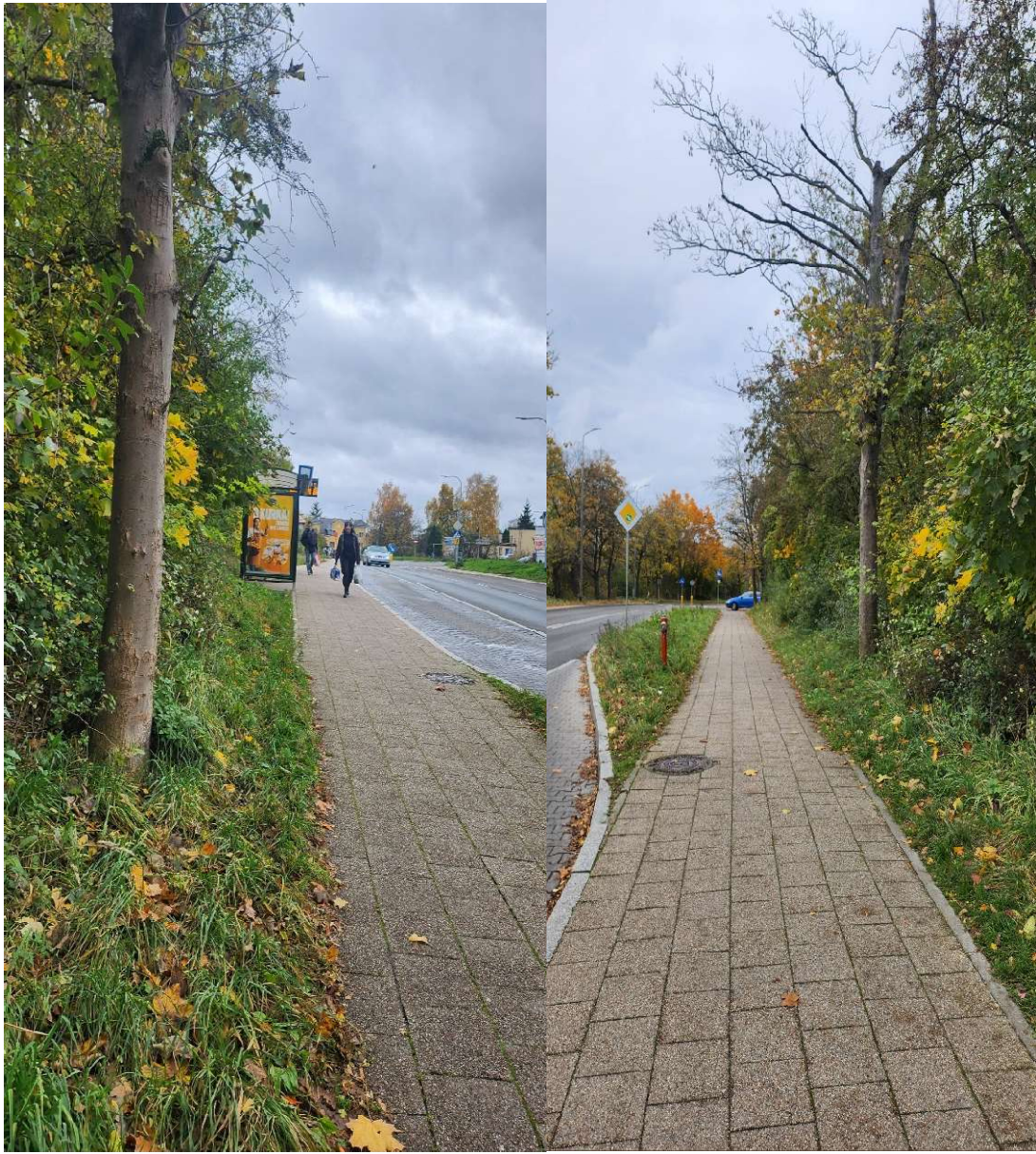
Teren objęty przedmiotem zamówienia zlokalizowany jest na działce nr 2/4 obr. 079 i przebiega wzdłuż ul. Powstańców Warszawskich (prawa strona drogi) od ul. Taborowej do ul. Leona Wyczółkowskiego.



Poniżej poglądowe fotografie:

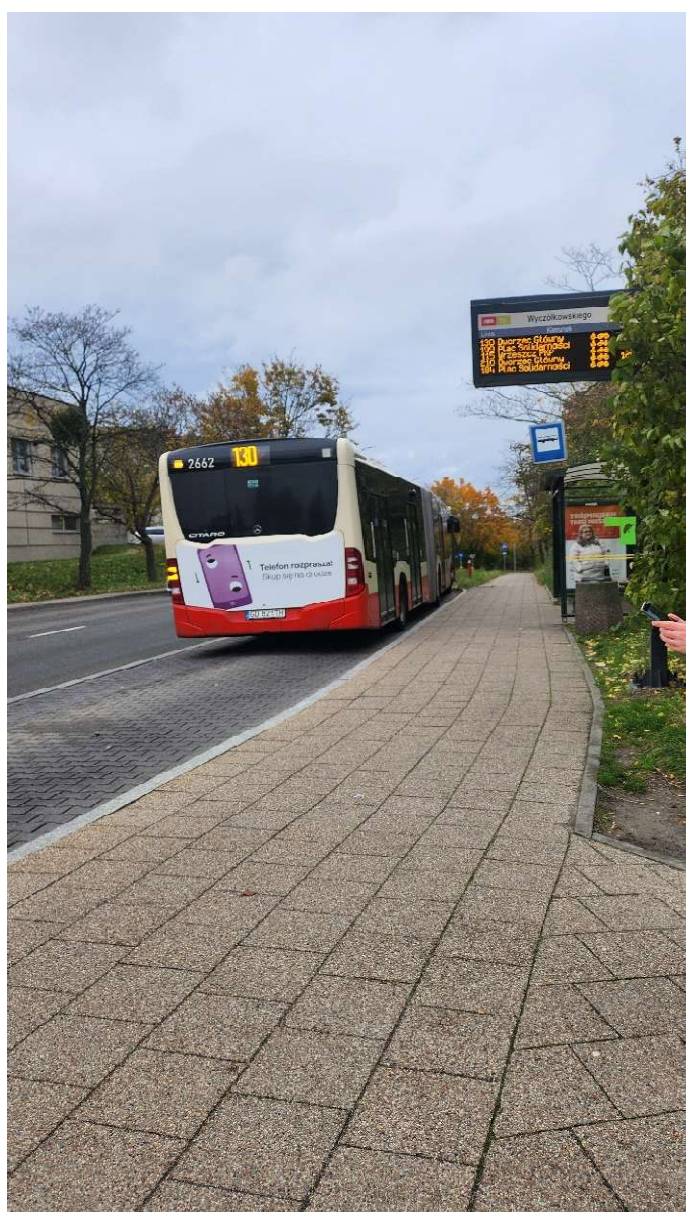












5. Zakres rzeczowy zamówienia

Zakres rzeczowy zamówienia obejmuje wszystkie prace, czynności i roboty konieczne dla wykonania zadania inwestycyjnego. Szczegółowy zakres ujęty został w Programie Funkcjonalno-Użytkowym stanowiącym załącznik nr 1 do OPZ.

6. Nakład dokumentacji projektowej

- 3 egz. projektu architektoniczno – budowlanego (PAB), (PZT)
- 3 egz. projektu technicznego w szczególności wykonawczego (PT)
- 3 egz. specyfikacji technicznych wykonania i odbioru robót
- 3 egz. przedmiarów robót dla każdej z branż

oraz dla każdego elementu opracowania odpowiadające im pliki w wersji elektronicznej na nośniku danych CD lub nośniku USB (PENDRIVE) z dołączoną bezpośrednio do nośnika trwałą etykietą zawierającą nazwę zadania/rodzaj i datę opracowania w ilości po 2 egz. dla każdego, w tym w wersji zakniętej dla edycji (PDF) i wersji edytowalnej:

- Pliki tekstowe z rozszerzeniem: *.doc, *.rtf,
- Pliki obliczeniowe z rozszerzeniem: *.xls, *.csv, *.kst, *.ath,
- Pliki graficzne z rozszerzeniem: *.dxf, *.dwg, *.dgn.

Całość dokumentacji w formacie PDF. Dodatkowo kosztorys inwestorski szczegółowy i przedmiar robót należy wykonać w ATHENASOFT NORMA (*.kst, *.ath) lub ZUZIA (*.zuz, *.dzn) oraz kosztorys inwestorski uproszczony w formie edytowalnej xls.

Format pdf wielostronicowy, rysunki w całości (bez krojenia na części) czytelne na wydruku i zoptymalizowane pod względem objętości (MB). Część opisowa ze stroną tytułową projektu oraz rysunki winny znajdować się w jednym pliku PDF. Uzyskane uzgodnienia powinny być zeskanowane w całości w kolorze oryginału.

6.1.Z zastrzeżeniem pkt 6.2. forma elektroniczna i papierowa muszą być jednakowe - należy załączyć oświadczenie, że zawartość wersji elektronicznej jest identyczna z wersją papierową.

W przypadku, gdy forma elektroniczna i papierowa nie będą jednakowe, będzie to podstawą dla Zamawiającego do odmowy podpisania protokołu zdawczo-odbiorczego do czasu usunięcia rozbieżności. **Zamawiający jest uprawniony do odmowy podpisania protokołu odbioru m.in. także w przypadku nieprzekazania przez Wykonawcę zanonimizowanego kompletu dokumentacji zgodnie z punktem 6.2. poniżej:**

6.2.Wykonawca zobowiązany jest przekazać Zamawiającemu dodatkowy komplet dokumentacji w wersji elektronicznej, zawierającej zanonimizowane wszelkie dane osobowe w rozumieniu art. 4 pkt 1 Rozporządzenia Parlamentu Europejskiego i Rady (UE) 2016/679 z dnia 27 kwietnia 2016 r. w sprawie ochrony osób fizycznych w związku z przetwarzaniem danych osobowych i w sprawie swobodnego przepływu takich danych oraz uchylenia dyrektywy 95/46/WE (ogólne rozporządzenie o ochronie danych) (dalej jako „RODO”); Zamawiający dopuszcza możliwość niezanonimizowania danych osobowych, które mogą być ujawnione zgodnie z art. 86 RODO.

7. Nadzór autorski:

7.1.Zamawiający wymaga, aby Wykonawca zobowiązał się przyjmując do wykonania niniejszego zamówienia do świadczenia usług nadzoru autorskiego na etapie realizacji przedsięwzięcia oraz w okresie rękojmi i gwarancji jakości na roboty budowlane.

7.2.Za nadzór autorski, Zamawiający uzna wykonanie czynności nadzoru autorskiego dotyczącego danego zagadnienia niezależnie od liczby projektantów biorących udział w jego wykonaniu i czasu poświęconego na opracowanie danego zagadnienia.

7.3.W ryczałtowej cenie Wykonawca winien uwzględnić koszty wykonania wszelkich czynności Wykonawcy niezbędnych do analizy i opracowania zagadnienia określonego w wezwaniu do świadczenia nadzoru autorskiego, w tym m.in. koszty dojazdów, sporządzania rysunków. Wykonawca oświadcza, że ryzyko, wynikające z danych, przyjętych do ustalania wynagrodzenia obciąża w całości Wykonawcę i zostało uwzględnione w ustalonym wynagrodzeniu ryczałtowym.

7.4. W ramach nadzoru autorskiego Wykonawca zobowiązany jest, m.in. do:

- stwierdzenia w toku wykonywania robót budowlanych zgodności ich realizacji z projektem – w tym również w zakresie wskazanym przez Zamawiającego,
- uzgadniania i wprowadzania rozwiązań zamiennych w stosunku do przewidzianych w projekcie zgłaszanych przez Wykonawcę lub Zamawiającego,
- wyjaśniania wątpliwości powstałych w toku realizacji zadania,
- czuwania by zakres wprowadzonych zmian nie spowodował istotnej zmiany zatwierdzonego projektu budowlanego,
- brania udziału na wezwanie Zamawiającego w naradach technicznych, w odbiorze częściowym i ostatecznym.

Zgoda Projektanta na wprowadzenie do dokumentacji projektowej zmian rozwiązań projektowych, w czasie realizacji winna być udokumentowana poprzez:

- zapisy na rysunkach, wchodzących w skład dokumentacji projektowej opatrzone datą i podpisem projektanta,
- rysunki zamienne, szkice i inne opracowania projektowe opatrzone datą, podpisem projektanta oraz informacją, jaki element zastępują,
- wpisy do dziennika budowy;
- protokoły i notatki służbowe, podpisane przez Projektanta i Zamawiającego.

Usuwanie błędów w dokumentacji projektowej, nastąpi bezzwłocznie i nieodpłatnie, w trybie reklamacji do dokumentacji projektowej.

8. Zamawiający załącza następujące dokumenty, które należy uwzględnić przy realizacji zamówienia:

Załącznik nr 1 do OPZ – Program Funkcjonalno-Użytkowy

Załącznik nr 2 do OPZ – Warunki GZDiZ znak ZR.6304.309.2025.AG.1290.68689 z dnia 24.11.2025r.

Załącznik nr 3 do OPZ – Zarządzenie nr 1753/20 Prezydenta Miasta Gdańska z 18.12.2020r. Gdański Standard Ulicy Miejskiej

Załącznik nr 4 do OPZ – Zarządzenie nr 1746/21 Prezydenta Miasta Gdańska z 9.11.2021r. w sprawie wprowadzenia Szczegółowych standardów dostępności dla kształtowania przestrzeni i budynków w mieście Gdańsk – Poradnik Projektowania Uniwersalnego

Załącznik nr 5 do OPZ – Opracowanie pn. Standard projektowania i katalog nawierzchni Gdańska – GZDiZ grudzień 2019r.

Załącznik nr 6 do OPZ – Zarządzenie nr 279/2025 Prezydenta Miasta Gdańska z 14.12.2025r. w sprawie wprowadzenia „Gdańskiej Karty dla Drzew”

Załącznik nr 7 do OPZ – Standard prac związanych z projektowaniem i zakładaniem zieleni oraz ochroną przyrody

Załącznik nr 8 do OPZ – Standard ochrony drzew i innych form zieleni w procesie inwestycyjnym

Załącznik nr 9 do OPZ – Odpowiedzialność Wykonawcy za zieleni

Załącznik nr 10 do OPZ – Wzór umowy o ochronę drogi

Załącznik nr 11 do OPZ – Wzory protokołów

Załącznik nr 12 do OPZ – Zawartość dokumentacji powykonawczej

Załącznik nr 13 do OPZ – Propozycja nowej lokalizacji wiaty przystankowej autorstwa DRMG

9. Rękojmia, gwarancja i pielęgnacja:

- W wynagrodzeniu ryczałtowym za kompleksowe wykonanie przedmiotu zamówienia Wykonawca zobowiązany jest uwzględnić wszelkie koszty związane z obowiązkami Wykonawcy w okresie rękojmi i gwarancji.
- Rękojmia i gwarancja dla dokumentacji projektowej liczona jest od dnia odbioru dokumentacji do ostatniego dnia rękojmi na roboty budowlane.
- Gwarancja i rękojmia dla robót budowlanych wynosi co najmniej 36 miesięcy od daty odbioru końcowego robót budowlanych.
- Wykonawca zobowiązuje się do pielęgnacji nasadzeń zieleni niskiej oraz krzewów w okresie pierwszych 12 miesięcy obowiązywania gwarancji jakości oraz do pielęgnacji odtwarzanych zatrawień w okresie do pierwszego koszenia i osiągnięcia równomiernego zadarnienia. Jeżeli powyższe okresy upłyną w czasie spoczynku roślin, tj. od 31 października do 15 maja, to zobowiązania, o których mowa w zdaniu poprzedzającym, są automatycznie przedłużane do dnia 16 maja. Zakończenie okresu pielęgnacji, następuje na pisemne zgłoszenie Wykonawcy prac, po protokolarnym potwierdzeniu przez Zamawiającego wywiązania się z obowiązku pielęgnacji zieleni