



---

**Gmina Dopiewo**

*ul. Leśna 1c, 62-070 Dopiewo, powiat poznański, województwo wielkopolskie  
tel. centrala: 61-814-83-31, tel. sekretariat: 61-814-82-13, fax: 61-814-80-92  
www.dopiewo.pl, @: urzad\_gminy@dopiewo.pl*

---

**Załącznik nr 9 do SWZ – Opis Przedmiotu Zamówienia**

**Wykonanie kompletnej dokumentacji projektowej wraz z uzyskaniem decyzji o zezwoleniu na realizację inwestycji drogowej opatrzonej klauzulą natychmiastowej wykonalności oraz prowadzenie nadzoru autorskiego dla zadania:**

**Skórzewo – wykonanie dokumentacji projektowej przebudowy ul. Kolejowej**



## **Gmina Dopiewo**

*ul. Leśna 1c, 62-070 Dopiewo, powiat poznański, województwo wielkopolskie  
tel. centrala: 61-814-83-31, tel. sekretariat: 61-814-82-13, fax: 61-814-80-92  
www.dopiewo.pl, @: urzad\_gminy@dopiewo.pl*

### **1. Opis przedmiotu zamówienia:**

Przedmiotem niniejszego zamówienia jest: wykonanie kompletnej dokumentacji projektowej wraz z uzyskaniem decyzji o zezwoleniu na realizację inwestycji drogowej opatrzonej klauzulą natychmiastowej wykonalności oraz prowadzenie nadzoru autorskiego dla zadania: „Skórzewo – wykonanie dokumentacji projektowej przebudowy ul. Kolejowej”.

Zakres i forma dokumentacji projektowej będzie zgodna z przepisami prawa, przepisami techniczno-budowlanymi oraz zasadami wiedzy technicznej, w szczególności:

- ustawą z dnia 7 lipca 1994 r. Prawo budowlane (Dz.U.2024.725 ze zm.);
- ustawą z dnia 10 kwietnia 2003 r. o szczególnych zasadach przygotowania i realizacji inwestycji w zakresie dróg publicznych (Dz.U.2024.311 ze zm.);
- Rozporządzeniem Ministra Infrastruktury z dnia 24 czerwca 2022 r. w sprawie przepisów techniczno-budowlanych dotyczących dróg publicznych (Dz.U.2022 .1518 ze zm.);
- Rozporządzeniem Ministra Rozwoju z dnia 11 września 2020 r. w sprawie szczegółowego zakresu i formy projektu budowlanego (Dz.U.2022.1679 ze zm.);
- Rozporządzeniem Ministra Rozwoju i Technologii z dnia 20 grudnia 2021 r. w sprawie szczegółowego zakresu i formy dokumentacji projektowej, specyfikacji technicznych wykonania i odbioru robót budowlanych oraz programu funkcjonalno – użytkowego (Dz.U.2021.2454 ze zm.);
- Rozporządzeniem Ministra Rozwoju i Technologii z dnia 20 grudnia 2021 r. w sprawie określenia metod i podstaw sporządzania kosztorysu inwestorskiego, obliczania planowanych kosztów prac projektowych oraz planowanych kosztów robót budowlanych określonych w programie funkcjonalno – użytkowym (Dz.U.2021.2458 ze zm.);
- Rozporządzeniem Ministra Cyfryzacji z dnia 26 maja 2023r. w sprawie warunków technicznych jakim powinny odpowiadać kanały technologiczne i ich usytuowanie (Dz.U z 2023 poz. 1039);
- zasadami wiedzy technicznej, a także zapewnić możliwość jednoznacznej oceny i wyceny przedmiotu zamówienia przez oferentów ubiegających się o zamówienie na wykonanie robót budowlanych;
- obowiązującymi normami, aktualnymi warunkami technicznymi dla tego typu obiektu i innymi właściwymi przepisami obowiązującymi w dniu przekazania dokumentacji Zamawiającemu;

Dokumentacja projektowa powinna zawierać wszystkie wymagane opinie, uzgodnienia, zgody, zatwierdzenia, decyzje.

### **2. Opis stanu istniejącego:**

- |                        |   |
|------------------------|---|
| a. Lokalizacja:        | <b>ul. Kolejowa w Skórzewie - odcinek od ronda Ojca Mariana Żelazka do ul. Różanej</b> (mapa poglądowa – zakres projektu załącznik nr 1); |
| b. Długość inwestycji: | <b>ok. 1200 m;</b>  |
| c. Własność:           | <b>kolor zielony – Gmina Dopiewo</b> (mapa poglądowa Własność – załącznik nr 2);  |
| d. MPZP:               | <b>Uchwała Nr XXI/296/16 z dnia 2016-08-29</b> (załącznik nr 3);  |



### **Gmina Dopiewo**

*ul. Leśna 1c, 62-070 Dopiewo, powiat poznański, województwo wielkopolskie  
tel. centrala: 61-814-83-31, tel. sekretariat: 61-814-82-13, fax: 61-814-80-92  
www.dopiewo.pl, @: urzadz\_gminy@dopiewo.pl*

- e. Istniejąca zabudowa: **boisko, cmentarz, parking, budynki mieszkalne, budynki usługowe, budynki użyteczności publicznej,**
- f. Istniejące odwodnienie: **częściowo realizowane przez rowy odwadniające oraz naturalny spływ wód opadowych po terenie, kanalizacja deszczowa w ul.: Poznańskiej (droga powiatowa), Sportowej, Morwowej, Wspólnej, Sadowej, Wiśniowej, Czereśniowej (drogi gminne)**
- g. Dokumentacja archiwalna: **ND;**
- h. Obszar chroniony  
(wg Ustawy z dnia 16 kwietnia 2004r.  
o ochronie przyrody (Dz.U.2023.1336): **ND;**
- i. Posiadane dokumenty: **ND;**

### **3. Wytyczne projektowe:**

#### **3.1. Droga**

- a) Zaprojektować budowę: **jezdni, chodnika i drogi dla pieszych i rowerów**
- b) Klasa dróg: **L**
- c) Długość dróg do zaprojektowania: **ok. 1200 m**
- d) Szerokość jezdni: **dostosowana do istniejącego odcinka, 6,0 m (2 x 3,0 m)**
- e) Chodnik: **zgodnie z obowiązującymi przepisami i warunkami technicznymi**
- f) Droga dla pieszych i rowerów: **zgodnie z obowiązującymi przepisami i warunkami technicznymi**
- g) Konstrukcja nawierzchni winna zostać dostosowana i zaprojektowana z uwzględnieniem dokumentacji geotechnicznej oraz dla kategorii ruchu **KR2**
- h) Konieczność wykonania przepustów pod zjazdami: **nie dotyczy – odprowadzanie wód opadowych i roztopowych za pośrednictwem nowej kanalizacji deszczowej**
- i) Szerokość zjazdów: **zgodnie z rekomendacją Ministra Infrastruktury WR-D-33**
- j) Nawierzchnia jezdni: **bitumiczna**



### **Gmina Dopiewo**

*ul. Leśna 1c, 62-070 Dopiewo, powiat poznański, województwo wielkopolskie  
tel. centrala: 61-814-83-31, tel. sekretariat: 61-814-82-13, fax: 61-814-80-92  
www.dopiewo.pl, @: urzad\_gminy@dopiewo.pl*

- k) Nawierzchnia chodnika: **zgodnie z rekomendacją Ministra Infrastruktury WRD-63, kostka betonowa typu „cegiełka” o grubości 8 cm**
- l) Nawierzchnia drogi dla pieszych i rowerów: **bitumiczna**
- m) Nawierzchnia wyniesionych skrzyżowań: **kostka betonowa gr. 8 cm – behaton czerwona**
- n) Nawierzchnia wyspowych progów zwalniających: **kostka betonowa gr. 8 cm – behaton czerwona lub elementy prefabrykowane**
- o) Nawierzchnia miejsc parkingowych: **ND**

Projekt przebudowy ul. Kolejowej winien obejmować budowę jezdni, chodnika oraz drogi dla pieszych i rowerów. Na etapie opracowania koncepcji należy zaprojektować układ drogowy obejmujący wszystkie elementy przekroju. Po przedstawieniu koncepcji Zamawiający może wskazać konieczność wprowadzenia zmian, np. rezygnację z chodnika.

Projektowana infrastruktura rowerowa powinna mieć połączenie z istniejącym ciągiem pieszo-rowerowym znajdującym się przy rondzie Ojca Mariana Żelazka (odcinek znajduje się w pasie drogowym drogi powiatowej, w związku z czym jego przebudowa wymaga uzgodnienia z Zarządem Dróg Powiatowych w Poznaniu) oraz infrastrukturą projektowaną po wschodniej stronie ul. Kolejowej na odcinku od granicy gminy do wiaduktu nad linią kolejową nr 3 Warszawa Zachodnia – Kunowice.

W ramach budowy drogi należy przewidzieć wykonanie kanalizacji deszczowej, skrzyżowań z drogami publicznymi i zjazdów, wymianę sieci wodociągowej oraz rozwiązanie kolizji z istniejącym uzbrojeniem terenu.

### **3.2. Przystanki autobusowe**

W projekcie należy uwzględnić wyznaczenie trzech par przystanków autobusowych: przy skrzyżowaniu z ul. Sportową, przy posesjach nr 21 i 26 oraz przy skrzyżowaniu z ul. Sadową. W miarę możliwości przystanki należy zaprojektować w formie zatok autobusowych.

### **3.3. Uspokojenie ruchu**

W projekcie należy przewidzieć rozwiązania mające na celu uspokojenie ruchu dostosowane do ruchu pojazdów komunikacji zbiorowej, takie jak wyniesione skrzyżowania, wyniesione przejścia dla pieszych oraz w razie potrzeby progi zwalniające w postaci poduszek berlińskich.

### **3.4. Odwodnienie**

Koniecznym jest zaprojektowanie nowej kanalizacji deszczowej z odprowadzeniem wód do istniejącego i projektowanego odwodnienia ulic przyległych.

Kanalizację deszczową należy zaprojektować z rur kanalizacyjnych PVC-U klasa S ze ścianką litą o odpowiedniej średnicy, wynikającej z dokumentacji projektowej która ma zostać wykonana w ramach przedmiotu zamówienia, ze studniami rewizyjnymi z kręgów betonowych min. Ø1000 i wpustami ulicznymi z rur betonowych Ø 500 z osadnikiem i żeliwną kratą wlotową.

Jeżeli zajdzie konieczność – po uprzedniej akceptacji Zamawiającego – Wykonawca zobowiązany będzie do zaprojektowania kanalizacji tłocznej wraz z przepompownią.



## **Gmina Dopiewo**

*ul. Leśna 1c, 62-070 Dopiewo, powiat poznański, województwo wielkopolskie  
tel. centrala: 61-814-83-31, tel. sekretariat: 61-814-82-13, fax: 61-814-80-92  
www.dopiewo.pl, @: urzadz\_gminy@dopiewo.pl*

### **3.5. Oświetlenie**

Przed przystąpieniem do prac projektowych Wykonawca zobowiązany jest do zapoznania się z istniejącą infrastrukturą elektroenergetyczną. Należy przewidzieć wykonanie nowego systemu oświetlenia w technologii LED, zgodnie z Wytycznymi projektowania urządzeń do oświetlenia dróg zamiejskich i ulic WR-D-72.

### **3.6. Kolizje**

Na obszarze objętym niniejszym zamówieniem występują urządzenia infrastruktury technicznej w postaci: kabla telekomunikacyjnego, sieci gazowej, sieci wodociągowej, sieci kanalizacji sanitarnej oraz urządzeń i kabli energetycznych – **kolizje**. Projektant zobowiązany jest przed rozpoczęciem przedsięwzięcia do zweryfikowania aktualnego stanu oraz - w razie konieczności - uzyskania zgód na prace projektowe. W przypadku zaistnienia wymogu modernizacji ww. sieci projektant zobowiązany jest do uzyskania niezbędnych zgód i pozwoleń, planując w harmonogramie prac okres niezbędny na ich otrzymanie.

Ponadto, z uwagi na rolniczy charakter gminy, nie wyklucza się występowania w terenie sączków i zbieraczy drenarskich lub innych urządzeń melioracyjnych.

W związku z niniejszym projektant zobowiązany jest do sprawdzenia, zweryfikowania stanu istniejącego oraz w razie wystąpienia takiej konieczności wykonania dodatkowych projektów branżowych. Wykonawca winien zapoznać się z aktualnym stanem posadowienia sieci, dostępnym na stronie internetowej: [www.dopiewo.e-mapa.pl](http://www.dopiewo.e-mapa.pl) (istniejące uzbrojenie terenu – załącznik nr 4).

### **3.7. Sieć wodociągowa**

W projekcie należy uwzględnić budowę nowej sieci wodociągowej (istniejąca sieć nie podlega rozbiórce). Sieć wykonać z rur PE100RC SDR17 PN10 konstrukcji dwuwarstwowej o średnicy DN 160 mm i włączyć do istniejącej poprzez węzeł rozdzielczy 3-zasuwowy na skrzyżowaniu ulic Spółdzielczej i Kolejowej.

Od nowo położonej sieci należy wyprowadzić przyłącza wodociągowe i wpiąć do istniejących przyłączy poza pasem drogowym. Przyłącza należy wykonać z rur PE100 SDR11 o tej samej średnicy co istniejące, ciśnienie nominalne PN16.

### **3.8. Kanał technologiczny**

Wykonawca przed przystąpieniem do realizacji zadania powinien zweryfikować czy nie zachodzą przesłanki do wnioskowania o wydanie decyzji zwalniającej z obowiązku posadowienia kanału technologicznego.

W sytuacji wystąpienia konieczności zaprojektowania kanału technologicznego Wykonawca zobowiązany jest do opracowania projektu zgodnie z Rozporządzeniem Ministra Cyfryzacji z dnia 26 maja 2023 r. w sprawie warunków technicznych jakim powinny odpowiadać kanały technologiczne i ich usytuowanie (Dz. U. z 2023 poz. 1039) oraz zgodnie z załącznikiem nr 1 do tego rozporządzenia – Wymagania techniczne dotyczące projektowania, budowy i przebudowy kanałów technologicznych.



## **Gmina Dopiewo**

*ul. Leśna 1c, 62-070 Dopiewo, powiat poznański, województwo wielkopolskie  
tel. centrala: 61-814-83-31, tel. sekretariat: 61-814-82-13, fax: 61-814-80-92  
www.dopiewo.pl, @: urzadz\_gminy@dopiewo.pl*

### **3.9. Zieleń oraz mała architektura**

Należy przeprowadzić inwentaryzację dendrologiczną istniejących drzew kolidujących z inwestycją, wytypować drzewa przeznaczone do wycinki oraz wskazać lokalizację elementów małej architektury (ławek, koszy na śmieci itp.).

### **3.10. Projekt stałej organizacji ruchu**

Integralną część niniejszego zadania stanowi opracowanie projektu stałej organizacji ruchu. Projekt ten uwzględniać powinien m.in. oznakowanie skrzyżowań, wyznaczenie przejść dla pieszych oraz lokalizację urządzeń bezpieczeństwa ruchu drogowego.

### **3.11. Uzgodnienie zmian**

Zmiany dot. niniejszych wytycznych mogą zostać ustalone/wprowadzone po uzyskaniu zgody Zamawiającego. Uzgodnienia rozwiązań projektowych, konstrukcji nawierzchni, organizacji ruchu etc. będą prowadzone na roboczo z Referatem Inwestycji oraz właściwym zarządcą drogi podczas realizowania prac ujętych w ofercie oraz w oparciu o wyniki badań geotechnicznych wykonanych przez projektanta, jak również w efekcie przeprowadzonych konsultacji społecznych projektu.

## **4. Projekt koncepcyjny**

Wykonawca, w ciągu 45 dni od podpisania umowy zobowiązany jest do wykonania projektu koncepcyjnego zawierającego: koncepcję zagospodarowania terenu z naniesioną geometrią drogi oraz elementami układu drogowego, w szczególności jezdnią, chodnikiem, drogą dla pieszych i rowerów, zjazdami i elementami odwodnienia, a także wskazanie działek przeznaczonych do podziału wraz z określeniem powierzchni zajęcia pod pas drogowy, tj. liczby metrów kwadratowych przeznaczonych do wykupu oraz koncepcję stałej organizacji ruchu. Projekt koncepcyjny zostanie poddany etapowym konsultacjom. Wykonawca będzie zobowiązany do wykonania dwóch aktualizacji projektu koncepcyjnego, zgodnie z wytycznymi Zamawiającego, o ile – w ocenie Zamawiającego - zaistnieje taka konieczność. Uzyskanie akceptacji projektu koncepcyjnego jest warunkiem niezbędnym do podjęcia dalszych prac nad dokumentacją projektową. Szacunkowy okres akceptacji koncepcji 2 – 3 miesiące.

## **5. Zawartość dokumentacji projektowej**

Zgodnie z projektem umowy.

### **6. Całość opracowania winna zostać przygotowana w formie:**

- a) zapewniającej czytelność i przejrzystość treści;
- b) wszystkie części opisowe dokumentacji będą sporządzone w edytorze tekstu;
- c) całość zostanie wykonana zgodnie z obowiązującymi przepisami, normami i wytycznymi;
- d) rysunki techniczne wykonane zostaną zgodnie z zasadami rysunku technicznego;
- e) całość dokumentacji zostanie przekazana Zamawiającemu w kartonowych teczkach wiązanych/ z gumką/ na rzepy;
- f) opisy teczek znajdować się będą na przodzie wraz z numeracją i szczegółowym spisem treści;



### **Gmina Dopiewo**

*ul. Leśna 1c, 62-070 Dopiewo, powiat poznański, województwo wielkopolskie  
tel. centrala: 61-814-83-31, tel. sekretariat: 61-814-82-13, fax: 61-814-80-92  
www.dopiewo.pl, @: urzadz\_gminy@dopiewo.pl*

7. Wykonawca w ramach wynagrodzenia umownego będzie zobowiązany do:
  - a) pozyskania wszelkich materiałów wyjściowych, opinii, warunków, uzgodnień, decyzji, map, itp.;
  - b) wykonania wszelkich badań umożliwiających właściwy dobór konstrukcji nawierzchni i opracowania właściwej organizacji ruchu, w tym pomiaru natężenia ruchu i przepustowości skrzyżowań, widoczności a także badań nośności istniejącej nawierzchni drogi (w przypadku nawierzchni utwardzonej);
  - c) na wniosek, w formie i w terminie ustalonym przez Zamawiającego, jednak nie krótszym niż 5 dni roboczych, przekazać dokumentację zawierającą kompletne obliczenia wraz z założeniami i danymi wyjściowymi użytymi do obliczeń, objętymi przedmiotem umowy; dotyczy to w szczególności danych i wyników dla: urządzeń ochrony wód oraz ochrony powietrza oraz danych, założeń i obliczeń dotyczących konstrukcji nawierzchni, obliczeń przepustowości skrzyżowań i widoczności;
  - d) na żądanie Zamawiającego Wykonawca przedłoży mapę wyjściową, tj. kopię mapy zasadniczej, pobranej z właściwego ośrodka, pomiary sytuacyjno-wysokościowe, tzn. szkice terenowe (pikieta), w których zaznaczono punkty wysokościowe i sytuacyjne wraz z plikiem tekstowym z wynikami pomiaru, mapę numeryczną (cyfrową)
8. Wykonawca w ramach wynagrodzenia zobowiązuje się do sprawowania funkcji nadzoru autorskiego na zasadach określonych w umowie.
9. Załączniki graficzne:
  - Załącznik nr 1 – lokalizacja;
  - Załącznik nr 2 – własność Gminy Dopiewo;
  - Załącznik nr 3 – miejscowy plan zagospodarowania przestrzennego;
  - Załącznik nr 4 – istniejące uzbrojenie terenu;
  - Załącznik nr 5 – dokumentacja fotograficzna.



[illegible]

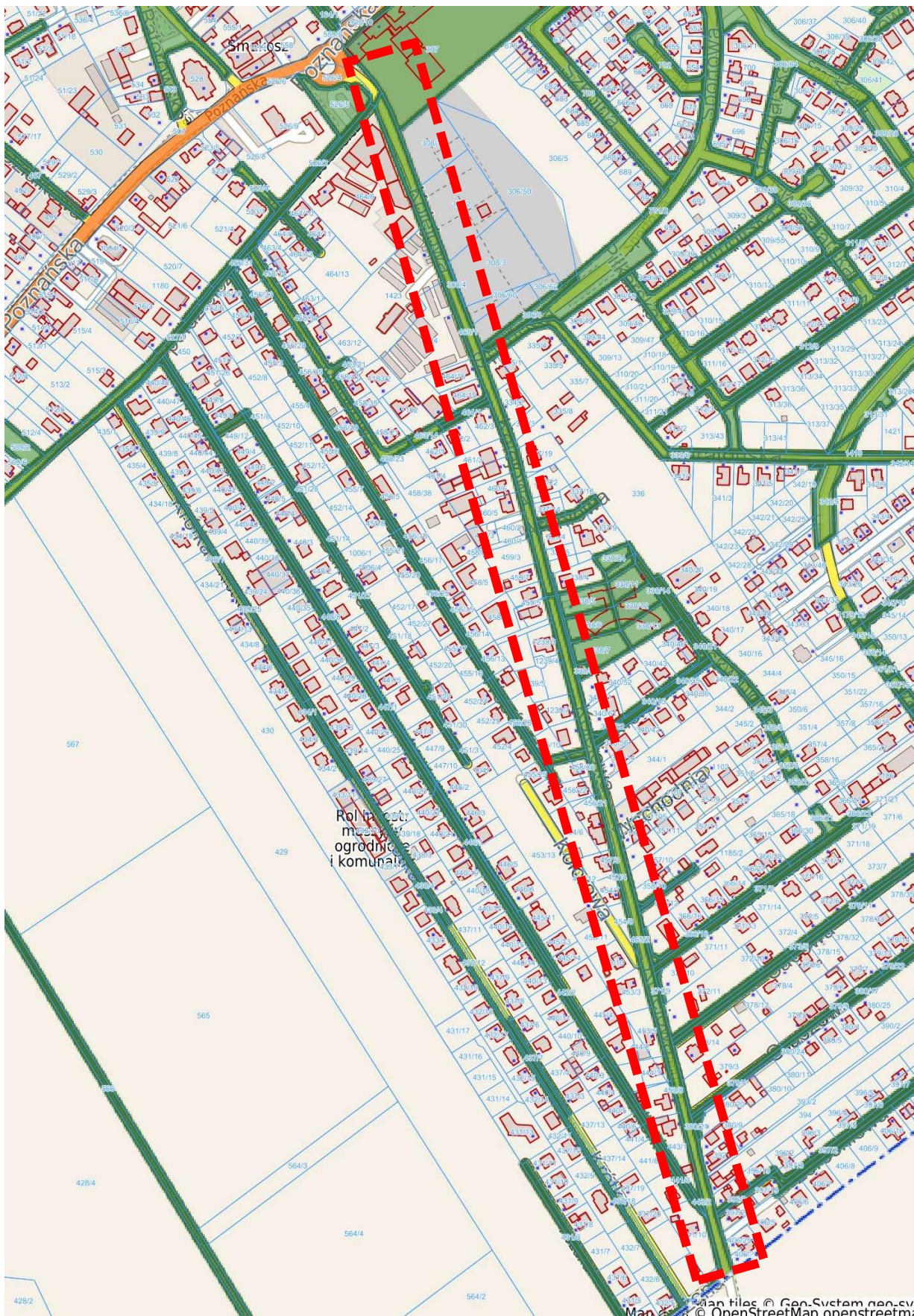




## Gmina Dopiewo

ul. Leśna 1c, 62-070 Dopiewo, powiat poznański, województwo wielkopolskie  
tel. centrala: 61-814-83-31, tel. sekretariat: 61-814-82-13, fax: 61-814-80-92  
[www.dopiewo.pl](http://www.dopiewo.pl), @: [urząd\\_gminy@dopiewo.pl](mailto:urząd_gminy@dopiewo.pl)

### Załącznik nr 2 – Własność Gminy Dopiewo (kolor zielony)



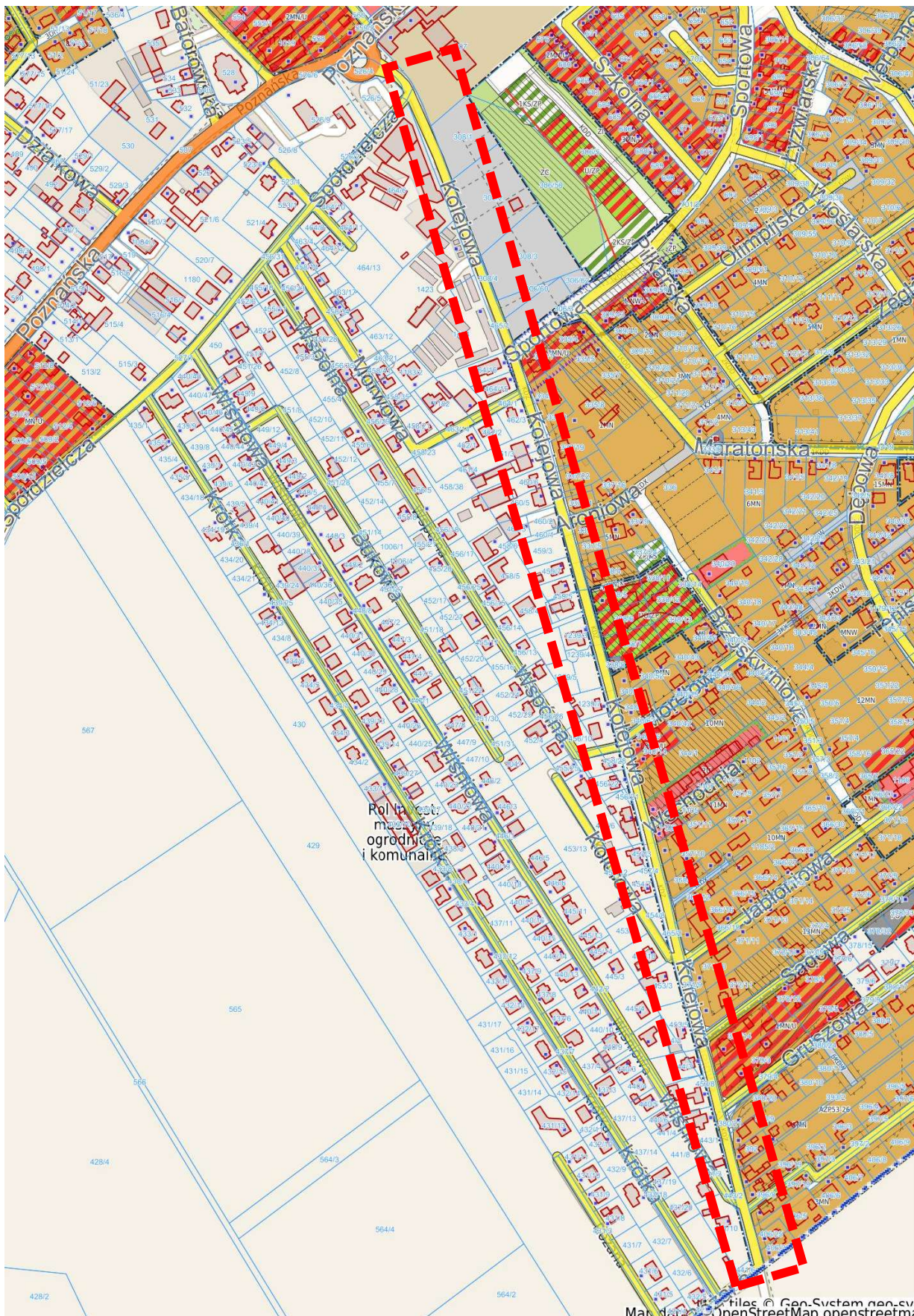




## Gmina Dopiewo

ul. Leśna 1c, 62-070 Dopiewo, powiat poznański, województwo wielkopolskie  
tel. centrala: 61-814-83-31, tel. sekretariat: 61-814-82-13, fax: 61-814-80-92  
[www.dopiewo.pl](http://www.dopiewo.pl), @: [urząd\\_gminy@dopiewo.pl](mailto:urząd_gminy@dopiewo.pl)

### Załącznik nr 3 – MPZP



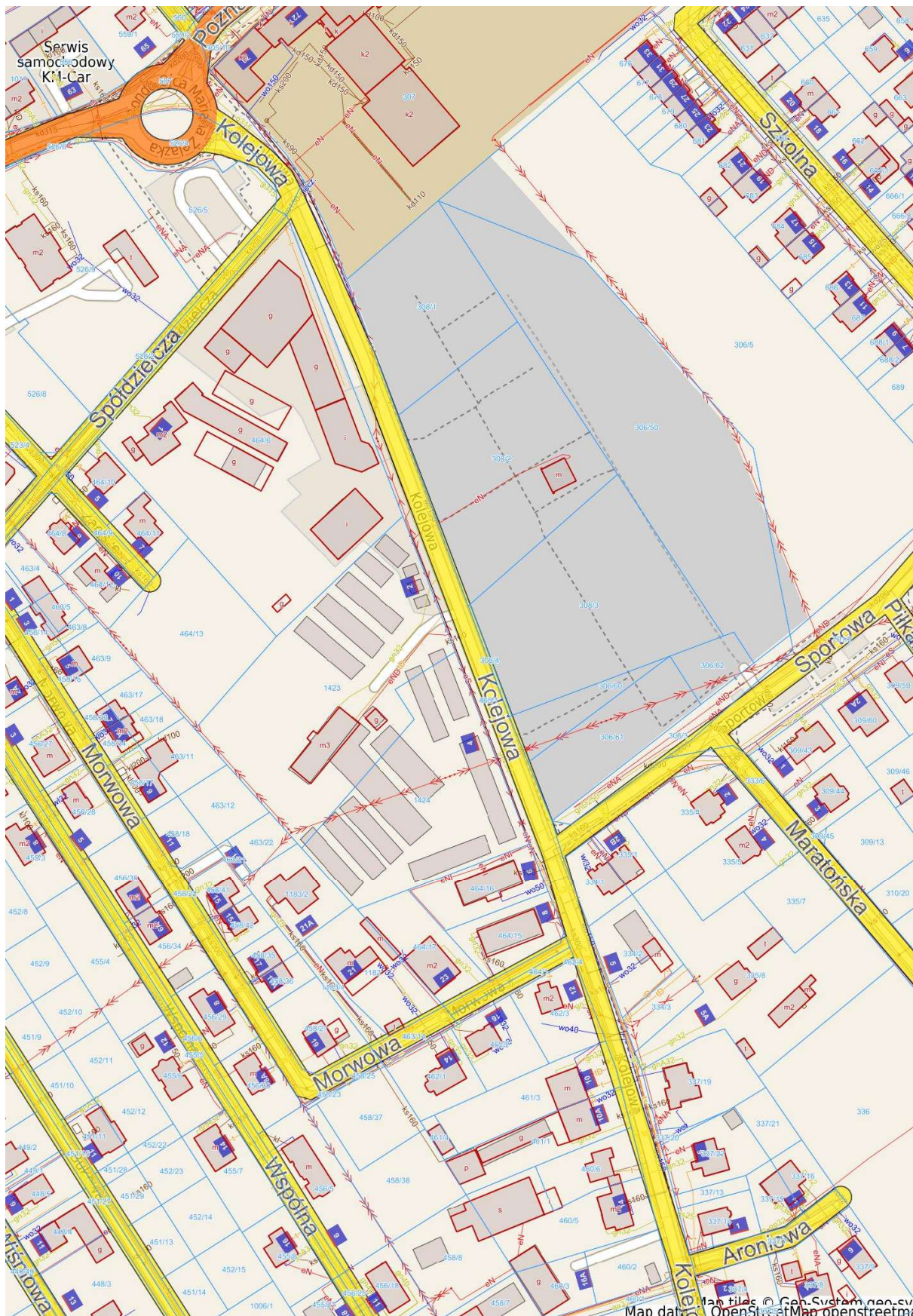




## Gmina Dopiewo

ul. Leśna 1c, 62-070 Dopiewo, powiat poznański, województwo wielkopolskie  
tel. centrala: 61-814-83-31, tel. sekretariat: 61-814-82-13, fax: 61-814-80-92  
[www.dopiewo.pl](http://www.dopiewo.pl), @: [urząd\\_gminy@dopiewo.pl](mailto:urząd_gminy@dopiewo.pl)

### Załącznik nr 4 – istniejące uzbrojenie terenu

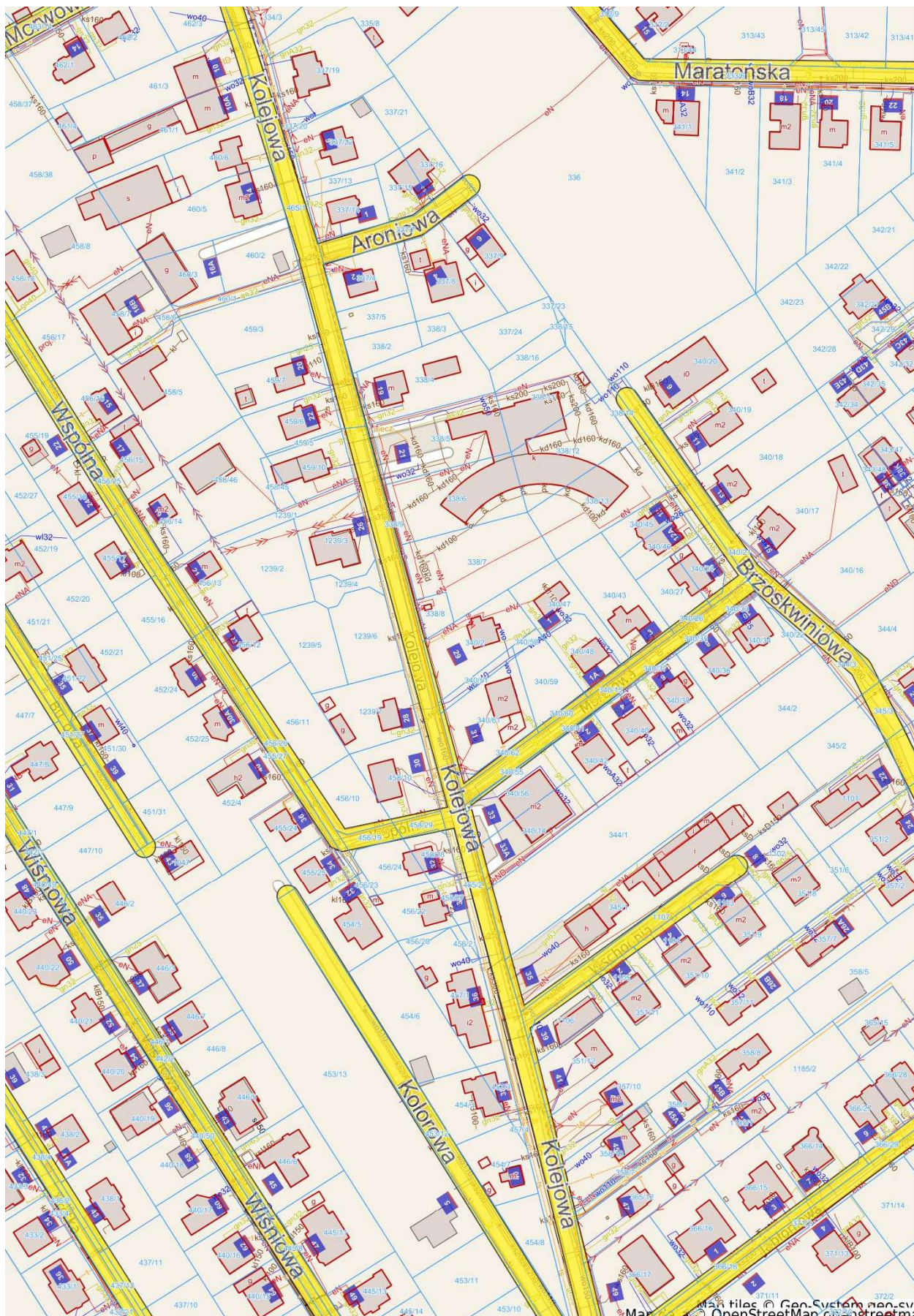






## Gmina Dopiewo

ul. Leśna 1c, 62-070 Dopiewo, powiat poznański, województwo wielkopolskie  
tel. centrala: 61-814-83-31, tel. sekretariat: 61-814-82-13, fax: 61-814-80-92  
[www.dopiewo.pl](http://www.dopiewo.pl), @: [urząd\\_gminy@dopiewo.pl](mailto:urząd_gminy@dopiewo.pl)

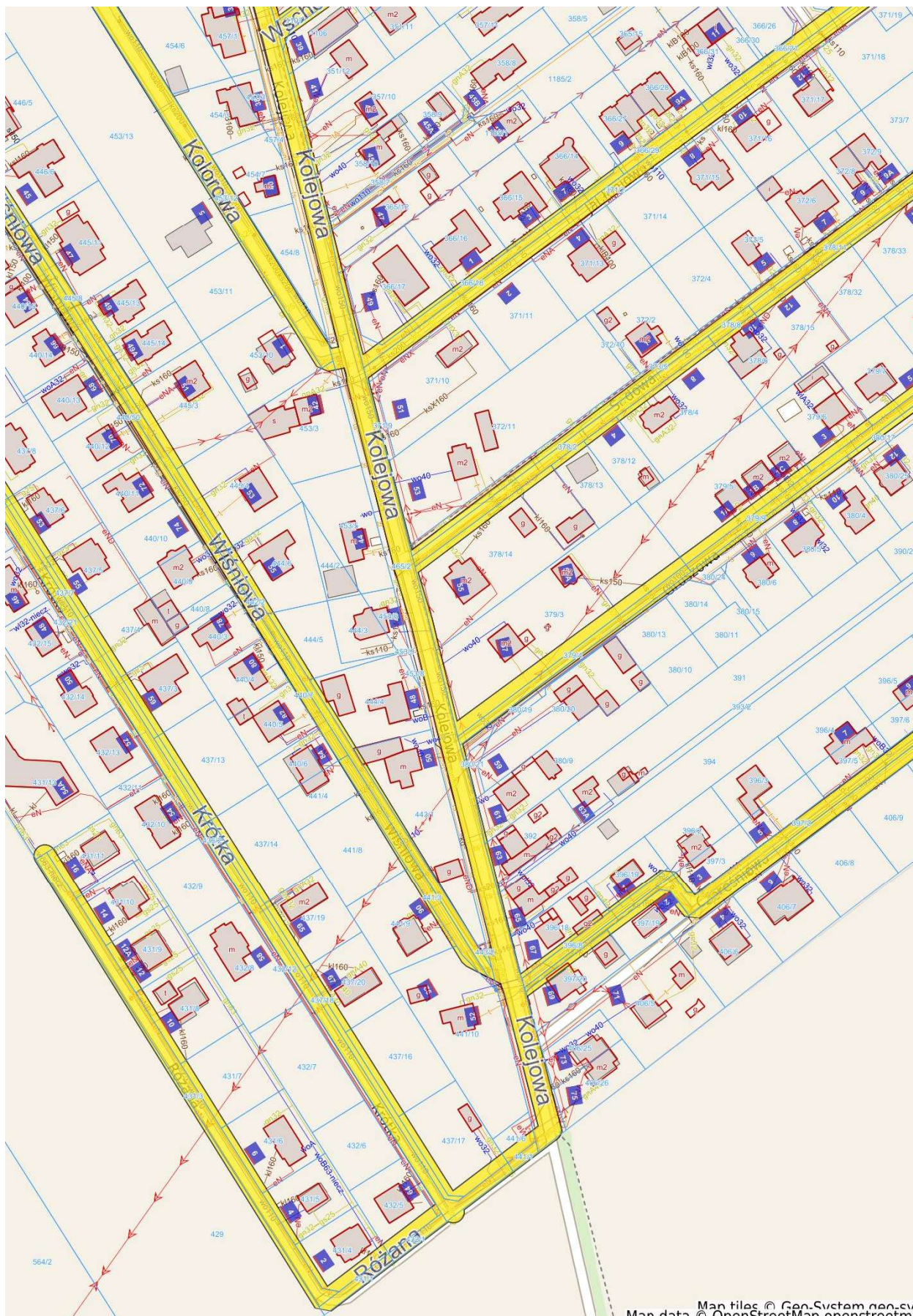






## Gmina Dopiewo

ul. Leśna 1c, 62-070 Dopiewo, powiat poznański, województwo wielkopolskie  
tel. centrala: 61-814-83-31, tel. sekretariat: 61-814-82-13, fax: 61-814-80-92  
[www.dopiewo.pl](http://www.dopiewo.pl), @: [urząd\\_gminy@dopiewo.pl](mailto:urząd_gminy@dopiewo.pl)





Załącznik nr 5 – dokumentacja fotograficzna

Fot. 1. ul. Kolejowa – za skrzyżowaniem z ul. Spółdzielczą



Fot. 2. ul. Kolejowa – wyniesione przejście dla pieszych przy cmentarzu parafialnym





Fot. 3. ul. Kolejowa na wysokości wlotu ul. Sportowej



Fot. 4. ul. Kolejowa na wysokości wlotu ul. Morwowej





Fot. 5. ul. Kolejowa na wysokości wlotu ul. Aroniowej



Fot. 6. ul. Kolejowa na wysokości przedszkola „Iskierki”





Fot. 7. ul. Kolejowa na wysokości wlotów ul. Morelowej i ul. Wspólnej



Fot. 8. ul. Kolejowa na wysokości wlotu ul. Wschodniej





Fot. 9. ul. Kolejowa na wysokości wlotów ul. Kolorowej i ul. Jabłoniowej



Fot. 10. ul. Kolejowa na wysokości wlotu ul. Sadowej





Fot. 11. ul. Kolejowa na wysokości wlotu ul. Gruszowej



Fot. 12. ul. Kolejowa na wysokości wlotu ul. Wiśniowej





Fot. 13. ul. Kolejowa na wysokości wlotu ul. Różanej – koniec planowanej inwestycji

