

Wojciech Szygendowski

ARCHITEKTURA I KONSERWACJA

+48 501 050 196 wojtekszy@icloud.com

ul. Tatrzańska 111/43, 93-279 Łódź



Temat opracowania:

WYNIKI KWERENDY ARCHIWALNEJ BUDYNKU COLLEGIUM ANATOMICUM PRZY UL. NARUTOWICZA 60 W ŁODZI



Zleceniodawca:

Uniwersytet Medyczny w Łodzi

Adres obiektu:

90-135 Łódź, gm. m. Łódź, pow. łódzki, woj. łódzkie

Autor opracowania:

mgr Ewa Szelańska

Redakcja:

arch. Wojciech Szygendowski

Data opracowania: **WRZESIEŃ - LISTOPAD 2025**

SPIS ZAWARTOŚCI OPRACOWANIA:

A. CZĘŚĆ OPISOWA

| | | |
|----|-------------------------|----|
| 1. | PODSTAWA OPRACOWANIA | 3 |
| 2. | PRZEDMIOT OPRACOWANIA | 3 |
| 3. | HISTORIA OBIEKTU | 3 |
| 4. | OPIS (SKRÓCONY) BUDYNKU | 13 |
| 5. | MATERIAŁY | 14 |
| 6. | ILUSTRACJE: | 16 |

A. CZĘŚĆ OPISOWA

1. PODSTAWA OPRACOWANIA

Opracowanie wykonane zostało na podstawie zlecenia Zamawiającego - uniwersytetu Medycznego w Łodzi z dnia 3 września 2025 roku oraz ustaleń z Zamawiającym. Zadanie wykonywane jest w ramach związku z realizacją projektu "Rewitalizacja kompleksu przy ul. Narutowicza 60 w Łodzi, z przeznaczeniem na Centrum Inicjatyw Prozdrowotnych i Społecznych" nr FELD.05.02-IZ.00-003/25.

2. PRZEDMIOT OPRACOWANIA

Opracowanie dotyczy kwerendy archiwalnej dawnego domu Starców i Kalek, zaś w czasie użytkowania przez Akademię Medyczną oraz Uniwersytet Medyczny - Collegium Anatomicum.

Obiekt mieszczący się przy ulicy Narutowicza 60 w Łodzi został objęty ochroną konserwatorską na podstawie decyzji A/331 Wojewódzkiego Konserwatora Zabytków w Łodzi, z dnia 22.12.1992 r.

3. HISTORIA OBIEKTU

Budynek będący własnością uczelni - Uniwersytetu Medycznego w Łodzi - usytuowany przy ul. Narutowicza 60 w Łodzi to dawny - Dom Starców i Kalek zwany też - aż do lat. 20.XX wieku - Przytułkiem dla Starców i Kalek.

Inicjatorem realizacji tej inwestycji, tj. Domu Starców i Kalek zw. także Przytułkiem dla Starców i Kalek było Chrześcijańskie Towarzystwo Dobroczynności w Łodzi założone w 1885 r. Właściwe będzie przywołanie jego historii.

Geneza organizacji działających na rzecz potrzebujących wypływa ze średniowiecznej, chrześcijańskiej doktryny miłosierdzia, gdyż wspomaganie ubogich było powinnością chrześcijanina. Idea ta ma długotrwałą tradycję.

Autorka monografii Chrześcijańskiego Towarzystwa Dobroczynności w Łodzi - Joanna Sosnowska pisze:

„Rewolucja przemysłowa w XVIII i XIX stuleciach w Europie, a wraz z nią wzrost masowego pauperyzmu spowodowały renesans idei świeckiej filantropii. Oparta była na wzorcu oświeceniowej idei humanitaryzmu wyrażającej się koniecznością solidaryzowania się z ubogimi współobywatelami. Wówczas zetknęły się ze sobą religijna tradycja dobroczynności i nowoczesne koncepcje udziału państwa i osób prywatnych w organizowaniu pomocy potrzebującym. Obok tradycyjnych form działalności charytatywnej powstawały publiczne oraz prywatne

instytucje i organizacje filantropijne”; „Utrata przez Rzeczpospolitą niepodległości, kryzys w dziedzinie gospodarki folwarczno-pańszczyźnianej, rozwój przemysłu i wzmagająca się pauperyzacja miały konstytutywne znaczenie dla organizowania na ziemiach polskich różnorodnych stowarzyszeń”.

Ponieważ Łódź jako miasto przemysłowe rozwijała się w XIX wieku (osada zyskała prawa osady fabrycznej rządowej w 1820 r.), instytucję o charakterze towarzystwa dobroczynnego utworzono w naszym mieście dopiero pod koniec lat 70.XIX wieku.

Wcześniejsze, doraźne akcje filantropijne w formie rozdawnictwa ze strony burżuazji i władz miejskich nie były wystarczające i w 1877 r. powołano w Łodzi komitet Wsparcia Biednych, który po ośmiu latach (formalnie 1 kwietnia 1885 r.) przekształcono w **Łódzkie Chrześcijańskie Towarzystwo Dobroczynności** pod zwierzchnictwem Ministerstwa Spraw Wewnętrznych i Piotrkowskiej Rady Gubernialnej. Objęło ono opieką ludność wyznania katolickiego, prawosławnego oraz ewangelickiego (społeczność żydowska Łodzi organizowała w tym czasie własne, odrębne instytucje społeczno - filantropijne).

W Zarządzie Towarzystwa znaleźli się min. łódzcy przemysłowcy ewangelicy: Ludwik Grohman, Fryderyk Seeliger, pastor Berthold Rondthaler, H. Röver, R. Finster oraz katolicy: Juliusz Heinzel, J. Paszkiewicz, J.Jarzębowski, prezesem - z nadania władz carskich - został policmajster miasta Łodzi: L.P. Maksimow, którego - po jego rezygnacji ze stanowiska - w 1879 r. zastąpił Juliusz Heinzel. Wiceprezesem został pastor B. Rondthaler, kasjerem A.Starke, sekretarzem H.Rover, członkiem zarządu L. Grohman (fotografia nr 1 prezentuje członków Towarzystwa).

Początkowo finansowano działalność Towarzystwa ze składek (rocznie zbierano od 11 do 15 tys. rubli), pieniądze rozdawano ubogim, z czasem powstały też kuchnie dla nich, finansowane przez najbogatszych łódzian: J.Heinzla, I.K. Poznańskiego i K.Scheiblera. Kobiety zostały zaproszone do udziału w pracach Towarzystwa już w 1885 r. Na I zebranie stawiło się ich aż 64. Pochodziły z rodzin łódzkich przemysłowców; były to m.in.: Anna Scheibler, Matylda Herbst, Dorota Leonhardt, Anna i Olga Geyer, Jadwiga i Joanna Arkuszewske, które działały w tzw. Komitecie Dam oraz finansowały działania Towarzystwa, a także pomagały w pracach organizacyjnych związanych z powstaniem ochronek, kolonii letnich, tworzeniu tzw. Komitetu przeciwwębraczego. Wiele kobiet o niższym statusie społecznym pracowało w instytucjach powołanych przez ŁChTD. Udział kobiet przyczynił się do rozszerzenia zakresu działalności Towarzystwa. Dzięki nim powstawały ochronki dla dzieci, organizowano dla nich kolonie letnie, podjęto się opieki nad położnicami.

Na zebraniu Komitetu Wsparcia Biednych, które odbyło się dnia 16 lutego 1880 r., postanowiono wybudować przytułek dla biednych i chorych mieszkańców miasta. W celu sfinansowania tego planu w mieście rozstawiono puszki na datki społeczne,

organizowano także charytatywne koncerty i zabawy. Formalnie te działania nie miały podstawy prawnej, gdyż dopiero w styczniu 1885 r. car zatwierdził statut Towarzystwa, w którym znalazła się organizacja przytułków.

Na wspólnym posiedzeniu z władzami miasta zadeklarowano na budowę ok. 3 tys. rubli, reszta funduszy pochodzić miała ze zbiorów. Główny donator - Karol Scheibler przekazał na ten cel 8 tysięcy rubli. Ponieważ Towarzystwo nie miało wówczas własnego statutu, ani kapitału „żelaznego” - budowy nie można było rozpocząć.

W 1886 r. władze ŁChTD wynajęły na przytułek prywatne pomieszczenie przy ul. Cegielnianej 44 E (ob. ul. Jaracza) z czynszem 800 rubli rocznie, gdzie pomieszczono zaledwie 30 osób i tanią kuchnię. Do zarządzania tą placówką powołano osobny komitet. W maju 1886 r. w przytułku urządzono oddzielny oddział dla chorych. W 1886 r. przyjęto już 54 osoby, w 1893 r. - kolejne 54, w 1895 r. - 79.

Niewielka powierzchnia przytułku była zdecydowanie niewystraczająca dla potrzeb i zachowania higienicznych warunków dużej liczby osób starszych i chorych. W 1886 r. utworzono wreszcie fundusz rezerwowy, brakowało jednakże zgody władz miasta. Tymczasem przytułek przeniesiono do większego lokalu przy ul. Cegielnianej 317a.

W grudniu 1890 r. miasto zdecydowało oddać Towarzystwu działkę usytuowaną pomiędzy ulicami Dzielną (ob. Narutowicza), ul. Targową (ob. Sterlinga), a Cegielnianą (ul. Jaracza) o pow. 47 969,33 łokci kwadratowych (nr hip. 1437) pod budowę Domu Starców, w przyszłości ochronki i szpitala, z zastrzeżeniem, aby wskazany plac przeznaczono wyłącznie na ten cel. (APŁ, RGP, Wydz. Administracyjny sygn. 1849, k.1) - rys. 6.

Akt notarialny zawarty między przedstawicielami władz miasta i Towarzystwa sporządzono w obecności rejenta Konstantego Mogilnickiego w grudniu 1891 r. i przesłano do zatwierdzenia Piotrkowskiemu Rządowi Gubernialnemu. W świetle dokumentu, w razie ewentualnej likwidacji Towarzystwa plac wraz ze znajdującymi się na nim zabudowaniami miał być zwrócony miastu. (APŁ, ŁChTD, sygn. 29).

28 stycznia 1894 r. zatwierdzono zmiany w ustawie Towarzystwa, niezbędne dla rozszerzenia jego działalności. Wobec powyższego - Piotrkowski Rząd Gubernialny zatwierdził plan budowy Przytułku **22 marca 1894 r.** (*Zarys działalności Łódzkiego Chrześcijańskiego Towarzystwa Dobroczynności za czas od roku 1877 do końca 1901 roku z powodu 25-cioletniego jubileuszu*, Łódź 1902 (str. 19). Tegoż roku Towarzystwo otrzymało z Banku Państwa 5268 rubli kapitału, który miał pozostać nienaruszalnym kapitałem „żelaznym”, niezbędnym dla przeprowadzenia planowanej inwestycji.

Do 1895 r. funkcję prezesa ŁChTD pełnił przemysłowiec, Juliusz Heinzel, 1 września tegoż roku zastąpił go Juliusz Kunitzer, w 1905 r., po jego śmierci - lekarz i

społecznik - Karol Jonscher; w 1907 r - pastor kościoła ewangelicko- -augsburskiego Rudolf Gustaw Gundlach.

W trakcie swego istnienia Towarzystwo organizowało także domy noclegowe dla bezdomnych, ochronki dla dzieci, tanie herbaciarnie oraz szkołę rzemiosł (ob. szkoła przy ul. Wodnej w Łodzi), a także szpital dla osób psychicznie chorych w Kochanówce.

Ponieważ zgromadzone pieniądze nie pokrywały budowy gmachu Przytułku postanowiono nadal gromadzić fundusze wśród przemysłowców łódzkich. Działania okazały się skuteczne, ofiarodawcy (K.W. Scheibler,, J. Heinzel, J. Kunitzer, Grohmanowie oraz Tow. Akc. Geyera, Biedermannowie, G.Lorenz a także mieszkańcy Łodzi) wywiązali się z zobowiązań - zgromadzono 96 000 rubli. Budowę przytułku ukończono w grudniu 1895 r., a do użytku oddano inwestycję 11 marca 1897 r. (fot. 2,3,4,5).

Nareszcie [...] mogło się odbyć tak długo oczekiwane otwarcie przytułku dla starców i kalek we własnym gmachu. W połączonym z nim poświęceniu budynku wzięli udział przedstawiciele władz miejskich, Zarząd Towarzystwa Dobroczynności wraz z licznie zebranymi jego członkami tudzież duchowieństwo wszystkich wyznań. Zarówno wewnętrzne urządzenie, jak i zewnętrzna strona okazałego monumentalnego gmachu, nad którego portalem widnieje godło „Res sacra miser” (Miłosierdzie jest rzeczą świętą), nie pozostawiają nic do życzenia (Cytat ze sprawozdania ŁChTD w: Księga Wizytowa Przytułku dla Starców i Kalek ŁChTD sygn. 263).

Wraz z budynkiem frontowym (rys. 6 - sytuacja na działce 1896 r., Akta ŁCHTD sygn. 84) powstało kilka budynków w głębi działki, przy granicy zachodniej, widocznych po części na fot. 10. (widokówka nakładu A.J. Ostrowskiego, w obiegu - 1901 r.) - parterowy budynek od południa, dwupiętrowa oficyna przyległa - za nim i budynek wolnostojący obok (fragment widoczny na fot. Nr 17).

W 1897 r. powstaje projekt oficyny dwupiętrowej, wzniesionej w głębi, przy granicy wschodniej działki. (rys.7,8), dobudowanej do istniejącej. Budynek na rzucie prostokąta, z wejściem w elewacji szczytowej, pod łukiem dwuspadowym - od południa; jest dwupiętrowy, pierwotnie ceglany (obecnie jego elewacje są tynkowane), okna sklepione odcinkowo w tynkowanych obramieniach w elewacji południowej (trzy osie) i zachodniej. Klatkę schodową usytuowano od południa, w głębi trakt pomieszczeń dostępny z wąskiego korytarza usytuowanego wzdłuż ściany wschodniej. Projekt podpisał architekt miejski - Franciszek Chełmiński.

Koszt całej inwestycji wyniósł 178 tysięcy rubli. Budynek ubezpieczono w 1898 r. w Warszawskim Towarzystwie Ubezpieczeń od Ognia, po raz kolejny także w 1916 r. i kontynuowano ubezpieczenia w latach następnych. W związku z powyższym przedstawiciel Towarzystwa Ubezpieczeniowego dokonywał szczegółowej

inwentaryzacji budynku; na tej podstawie można zreferować jego opis w zakresie wykorzystanych technologii i materiałów.

Trzypiętrowy budynek z tremplem (poddaszem) został wymurowany z czerwonej cegły, częściowo tynkowany tynkiem cementowym, dach konstrukcji drewnianej; obok powstała oficyna mieszkalna trzypiętrowa, murowana z cegły ceramicznej, tynkowana, parterowy budynek gospodarczy z poddaszem, parterowa pralnia z poddaszem, szopa z drewna szalowana deskami, stajnia, budynek dla gazometru i pompa żelazna (fot. 6 i 17).

Budynek główny ma fundamenty zaizolowane asfaltem, cokół z zaprawy cementowej, posadzki z wylewki betonowej, schody na poddasze drewniane, dach kryty blachą żelazną, daszki kryte blachą cynkową nad zbiornikami dla deszczówki. Nad wejściem zamontowano latarnię wiszącą na żelaznym wysięgniku „ozdobnej roboty” malowaną olejno;

Opis parteru budynku wygląda następująco: (terminologia – jak w oryginale)

Ogrzewanie centralne gmachu - kotły gazowe Strebela z „wodopokazywaczem”, kranem, regulatorem, wentylem, armaturą, rury gazowe, rury wodne, kaloryfery, szafki dla kaloryferów filungowe z kratką ażurową malowaną olejno, zbiornik na parę z żelaznej blachy na dwóch żelaznych beleczkach; przepierzenia filungowe, sklepienia krzyżowe i „walcowe”, ślepy pułap, podsufitki i sufity z wyprawą, podłogi drewniane na betonie i betonowe, posadzka ceglana i cementowa, podłoga z łat i ażurowa; „brandmur na przystawce z podwórza”, okna – letnie i zimowe, łukowe z oberlichtami (skrzynkowe z nadświetlami), drzwi dębowe, malowane „z oberlichtem cyrklastym” (półkoliste nadświetle), drzwi trójskrzydłowe ze szkleniem i oberlichtem, dwuskrzydłowe z oberlichtem łukowym i żelazną kratą, dwuskrzydłowe ze szkleniem i bez szklenia - filungowe, pojedyncze filungowe, drzwi pojedyncze deskowe pod schodami, duża kuchnia z piecami, kotłami (fot).

Schody wejściowe z piaskowca, schody „paradne” z piaskowca i schody „spodkowe”, z piaskowca, inne - z cegły.

Słupy przy głównym wejściu – architektoniczne, wentyle żelazne, wanny cynkowe z piecem cyrkulacyjnym prysznicem i dużym rezerwuarem, zlew z kranami, wentylacja w pokojach.

I piętro

Przepierzenia filungowe (ramowo-płycinowe), drewniane i gipsowe, sklepienia na żelaznych belkach, stropy Kleina, ślepe pułapy, podłogi z płytek cementowych, betonowe, „mozaikowo-wzorzyste”, deskowe; brandmury nad frontowym wejściem, kuchnie kaflowe, schody z piaskowca, sztukaterie na suficie w kaplicy, na II p. słupy żeliwne otynkowane azbestem (!) z kapitelami, konsolki gipsowe pod sufitem kaplicy w głównym wejściu „ubundsztuk miedziany dla kieszki gumowej”, wanny, wentylatory

żelazne, rury wodociągowe, malowanie ścian klejowe i olejne, ołtarz dębowy ozdobnej obróbki w kaplicy, konfesjonał sosnowy, słupów żeliwnych - 5., marmurowe kropielniczeki - 2, pamiątkowe, ścienne tabliczki - 2 szt. (fot.24)

II piętro

Kaloryfery z szafkami, przepierzenia drewniane filungowe i gipsowe, sklepienia na belkach żelaznych i bez; ślepe pułapy; podłogi cementowe, podłogi z płytek ceramicznych i deskowe, okna jw., drzwi jedno- dwu- i trójskrzydłowe jw., schody z piaskowca, ściany malowane olejno i klejowo, w kaplicy ołtarz dębowy, ambona ozdobnej obróbki.

III piętro

Podłogi cementowe i deskowe, okna letnie i zimowe - weneckie, drzwi filungowe, dwuskrzydłowe, trójskrzydłowe - ze szkleniem i bez, schody z piaskowca; Sztukaterie w kaplicy gipsowe (kroksztyny na suficie), balustrada z toczonych, drewnianych tralek malowana olejno, gzymsy i tralki gipsowe pod oknami w kaplicy.

Poddasze (trempel)

Więźba dachowa drewniana, kute „chomąta ze śrubami ściągające wiszący sufit”, urządzenie wodociągowe, rezerwuary żelazne, na żelaznych belkach, żelazne rury wodociągowe, wentylacja nad dachem cynkowa, podłogi deskowe i z płyt cementowych, okna letnie i zimowe podwójne „półcyrklaste”, drzwi dwuskrzydłowe i pojedyncze, gzymsy z zaprawy cementowej, schody drewniane, rynny skrzynkowe, papa, dach kryty drzewnym cementem, z krokiewkami i podszalówkami.

W zbiorach Archiwum Państwowego w Łodzi **nie zachował się** projekt Przytułku wybudowanego z inicjatywy ŁCHTD. Nie wiemy zatem na pewno, kto był jego autorem. Autorzy wymienionych niżej opracowań (J. Strzałkowski, K. Stefański) wskazują na **Franciszka Chełmińskiego** (ur. 1862 -?), który podpisał się na kopii wyżej wymienionego projektu budowy oficyny na działce należącej do ŁChTD - lub **Otona Gehliga** (1849-1917), który był przedsiębiorcą budowlanym, projektantem oraz zięciem prezesa Towarzystwa - Juliusza Heinzla, nie posiadał jednak odpowiedniego wykształcenia, nie był też obywatelem rosyjskim, zatem nie miał uprawnień do podpisywania projektów. (wg zachowanej w łódzkim Archiwum niemieckojęzycznej notatki, przypisać mu można realizację budynku). Natomiast Franciszek Chełmiński jako architekt miejski (w 1892 r. objął po śmierci Hilarego Majewskiego tę posadę, którą zajmował do 1911 r.); z racji stanowiska podpisywał wszystkie projekty (ich kopie urzędowe}. W związku z powyższym, trudno określić precyzyjnie oevre obu projektantów. Ponieważ mamy do czynienia z działalnością twórców w okresie obowiązywania mód na stylistyki historyzujące, wszystkie z nich były dopuszczalne i

stosowane a projektanci kierowali się upodobaniami inwestora, niekoniecznie własnymi.

Przedmiotowy budynek wzniesiono w stylistyce *rundbogenstil*, w nawiązaniu do architektury średniowiecznej - romańskiej i renesansowej - włoskiej; wymurowano go w czerwonej cegle z elementami tynkowanymi (detal architektoniczny) co jest charakterystyczne dla architektury tego okresu, określanej wówczas jako *Ziegelrohbau*, styl wywodzący się z Niemiec. Dostępny był powszechnie podręcznik budownictwa ceglanego wydany w 1891 r. pn. *Ziegelrohbau. Taschenbuch für Bauhandwerker* oprac. B. Liebolda (istniały też zapewne inne wzorniki). W Łodzi był niewątpliwie inspiracją dla architektury fabrycznej, ale także mieszkalnej (zabudowa Księżego Młyna, ul. Ogrodowej w zespole I.K. Poznańskiego i in.) oraz willowej (willa Grohmana przy ul. Tymienieckiego) a także użyteczności publicznej (konsumy, stołówki robotnicze in.). (fot.9-16).

Okna górnych kondygnacji sklepiono na łuku pełnym, jedynie otwory okienne parteru i piętra sklepiono na łuku odcinkowym. W osi elewacji, od frontu dobudowano wejściową przybudówkę wysokości dwóch kondygnacji, pod dachem dwuspadowym z drzwiami, gdzie nadświetle posiada szklenie witrażowe w formie rozety (odtworzone w trakcie remontu z lat ubiegłych), co jest nawiązaniem do średniowiecznych rozwiązań estetycznych.

Okna ostatniej kondygnacji wąskie, sklepione na łuku pełnym naśladują średniowieczne biforia. Pasowe poziome podziały wykonane w tynku także charakterystyczne są dla włoskich rozwiązań stosowanych w architekturze tamtego czasu. Wymienioną stylistykę zastosowano także np. w ceglanym budynku kantoru fabryki J.K. Poznańskiego przy ul. Ogrodowej 15 a w Łodzi oraz sąsiedniej -monumentalnej przędzalni I.K. Poznańskiego.

Budynek został ogrodzony od frontu i od strony Rynku Targowego (obecnie Plac H. Dąbrowskiego) ogrodzeniem z dekoracyjnych krat rozpiętych pomiędzy słupami ceglanymi, na podmurówce, z bramą wjazdową usytuowaną przy granicy działki od zachodu, w osi oficyny usytuowanej przy granicy, w głębi działki oraz furtą w osi portyku - wejścia głównego do budynku. Przed fasadą budynku, za ogrodzeniem nasadzono trawnik ze ścieżką o falistym układzie i gazonami. (fot.12,15). Od strony placu i na tyłach, od północy ogród Przytułku ogrodzony był jednak drewnianym, wysokim płotem (fot.18).

Wybrukowano chodnik przed budynkiem i posadzono wzdłuż ulicy rząd drzew których pnie zabezpieczono skratowanymi osłonami (fot.12,13).

Drzewa w alei przed budynkiem wycięto już przed II wojną, zapewne w związku z poszerzeniem ulicy i budową torowiska dla tramwajów (fot.19). Ogrodzenie od strony ulicy Narutowicza - obecnie nie istnieje, rozebrano je po II wojnie.

W tymże roku 1897 powstał projekt rozbudowy istniejącej oficyny usytuowanej w głębi działki, przy jej granicy od zachodu, podpisany przez arch. Franciszka Chełmińskiego. Jest to dwupiętrowy budynek, od północy - trójosiowy, o ceglanej elewacji z wysuniętym portykiem wejściowym w osi pod daszkiem dwuspadowym. Okna prostokątne, sklepione odcinkowo, detal tynkowany. (fot.27). W oficynie mieścił się pierwszy przytułek położniczy (7 pokoi), pokoi kąpielowy, mieszkanie dozorczy przytułku, sala pracy, kostnica (!) oraz 23 pokoje pensjonariuszek.

Od 1897 r. siedziba Zarządu ŁChTD mieściła się w nowo wybudowanym gmachu Przytułku dla Starców i Kalek przy ul. Dzielnej 52 (dziś: budynek Uniwersytetu Medycznego, ul. Narutowicza 60) wcześniej w tymczasowo adaptowanym pomieszczeniu budynku przytułku dla biednych - przy ul. Cegielnianej w Łodzi (obecnie ul. Jaracza). Tutaj odbywały się posiedzenia zwyczajne i nadzwyczajne Rady Zarządzającej. Przewodniczącym zarządu został Edward Stephanus, zastępcą Edward Drozdowski, sekretarzem - A. Raubał, skarbnikiem - J. Kammerer. Funkcjonowanie instytucji oparto na instrukcji zatwierdzonej w 1891 przez władze gubernialne. Nazwa *Dom Starców i Kalek* widnieje w dokumentacji dopiero od 1920 r., jakkolwiek obie, wyżej wymienione nazwy funkcjonowały równolegle.

Powołano komitet podlegający Zarządowi, który zatrudniał pracowników, personel administracyjny i medyczny oraz obsługę. W przytułku miały praw przebywać osoby powyżej 50 roku życia, pozbawione środków do życia, będące stałymi mieszkańcami miasta. Chorzy zamieszkiwali na trzecim piętrze, kobiety na II piętrze. Pozostali na parterze i I piętrze. W pierwszym roku w zakładzie zamieszkiwało 147 osób, przed I wojną - już 300 osób. Dom Starców i Kalek utrzymywany był przez Towarzystwo Dobroczynności, które corocznie z kasy głównej asygnowało pewną kwotę na jego funkcjonowanie.

Od 1920 r. coroczne ogólne zebranie Członków odbywało się w Sali narad Domu Starców i Kalek przy ul. Dzielnej 52 (przemianowanej w 1922 r. na ul. Narutowicza 52, potem nr 60).

Na tyłach budynku znajdował się ogród (raczej - teren zadrzewiony ze skromnym gazonem), gdzie odpoczywano i pracowali zdrowi podopieczni. Zachowała się fotografia ogrodu w porze jesiennej z kolistym gazonem i z efektowną rzeźbą uskrzydłonej postaci Bogini Nike w fałdzystej, przepasanej tunice, z wieńcem unoszonym wysoko w prawej ręce i liściem palmowym w drugiej (fot.17); rzeźba (nie istnieje), stała na cokole z naturalnego kamienia. W 1918 r. dokonano spisu funkcji pomieszczeń budynku Przytułku: na parterze trzypiętrowego budynku mieściły się: kuchnia, kotłownia, spiżarnia, dwie sale jadalne, 2 pokoiki kąpielowe, mieszkanie stróża i 5 sal dla pensjonariuszy. Na I piętrze: 2 pokoje pensjonariuszy, mieszkanie inspektora i gospodyni, mieszkanie służby, garderoba, biuro Zarządu ŁChTD, kancelaria Przytułku, sala posiedzeń, kaplica katolicka; na II piętrze: 15 pokoi pensjonariuszy, mieszkanie pielęgniarek, kaplica ewangelicka; na III p. - 16 pokoi

pensjonariuszy, pokój kąpielowy, apteczka przytułku, mieszkanie garderobianej, chór kaplicy ewangelickiej. (APŁ, ŁChTD sygn., 10).

Pensjonariuszami Przytułku były osoby różnych zawodów (odnotowano: tkacza murarza, stolarza, szewca, ślusarza, piekarza, nauczyciela, służącą, księgową, robotnika). Przyczyną ubóstwa była starość i choroby.

W latach 1897-1914 wydatki zakładu przewyższały dochody. Podczas I wojny światowej (1915-18), budynek był przepełniony, 1 stycznia 1919 r. w Domu Starców, zamieszkiwało 354 pensjonariuszy, Towarzystwo przeżywało ogromne trudności finansowe.

W końcu 1919 r. odnotowano niedostatek wanien kąpielowych, zimno, "liche oświetlenie". Niskie pensje dewaluacja waluty, rosnące koszty, mniej podopiecznych.

Wolne miejsca w Domu Starców przekazano do dyspozycji Wydziału Opieki Społecznej miasta. Od 1921 r. notowano ingerencje miasta dążącego do przejęcia budynku. Miasto - wywierając presję - przejęło instytucję ostatecznie - 28 listopada 1924 r. (Towarzystwo wyraziło na to zgodę z powodu braku funduszy na utrzymanie go), ale budynek wraz z majątkiem pozostał własnością organizacji.

Towarzystwo powierzyło miastu prowadzenie Domu Starców i Kalek na czas nieokreślony, z prawem obustronnego rocznego wypowiedzenia. Instytucja po przejęciu przez Magistrat nosi nazwę: Dom Starców i Kalek Chrześcijan. Władze Miasta zobowiązały się do utrzymania zakładu oraz pokrywania wydatków związanych z jego utrzymaniem. Przebudowa istniejących pomieszczeń i wznoszenie nowych budynków na posesji mogły być dokonywane tylko za zgodą ŁChTD, (APŁ, ŁChTD, sygn.260, - *Umowa pomiędzy Magistratem m. Łodzi a Łódzkim Chrześcijańskim Towarzystwem Dobroczynności*, § 1.). Władze miasta miały prawo użytkowania ogrodu wraz z przyległą ziemią (tylko dla potrzeb pensjonariuszy) oraz części budynków gospodarczych.) § 2. Wszelkie zobowiązania zakładu do chwili objęcia go przez Magistrat pokrywało Towarzystwo. Remont budynku, konserwacja parkanów i chodników, ogrzewanie i oświetlanie gmachu należało do władz miasta.

Budynek mógł pomieścić 300 pensjonariuszy, ale w latach 1927-32 było ich 400. W październiku 1926 r. WOS zwrócił się z prośbą o zezwolenie na usunięcie tablicy pamiątkowej z napisem w języku rosyjskim, znajdującej się w głównym wejściu do Domu Starców. Wszyscy członkowie Towarzystwa zgodzili się na propozycję Wydziału.

Działalność placówki skończyła się wraz z wybuchem II wojny światowej. Niemiecka, okupacyjna służba zdrowia zaliczyła wówczas podopiecznych instytucji do grupy osób „obciążających gospodarkę wojenną III Rzeszy”. Jesienią 1939 r. starych i kalekich pensjonariuszy wymordowano w podłódzkich lasach. Podczas okupacji budynek został zajęty na kwaterę dla wojska niemieckiego.

W 1948 r. budynek dawnego Domu Starców i Kalek Chrześcijan przekazano na potrzeby studentów medycyny. Kilkanaście lat później, w 1965 r., władze ówczesnej

Akademii Medycznej w związku ze zmianą funkcji usunęły stary napis *Res Sacra Miser* i zastąpiły go nowym: *Collegium Anatomicum* (obecnie usunięty). Ogrodzenie frontowe rozebrano i wykonano je z użyciem oryginalnych krat - od strony Placu H.Dąbrowskiego. Obecnie w budynku znajduje się Centrum Kształcenia Podyplomowego Uniwersytetu Medycznego. Po remoncie jego przeznaczenie ma ulec zmianie.

Budynek po II wojnie został częściowo przebudowany i rozbudowany na potrzeby Akademii Medycznej. W marcu 1948 r. wydano pozwolenie na budowę auli wykładowej A.M. na 500 osób, a właściwie dobudowę tejże od strony północnej, pomiędzy skrzydłem zachodnim istniejącego budynku a skrzydłem mieszczącym pierwotnie kaplicę. Projekt wykonał architekt Stanisław Kowalski w styczniu tegoż roku (il.30). Istniejący budynek na rzucie prostokąta, kryty był dachem płaskim ze świetlikiem. Elewacja północna dwukondygnacyjna, czteroosiowa, z wąskimi, prostokątnymi oknami dzielonymi boniowanymi pasowo lizenami. Zewnętrzne, obudowane schody łamane auli wykonano przy elewacji zachodniej w 1949 r., w celu zachowania bezpieczeństwa - do ewakuacji użytkowników budynku (proj. S. Kowalski). Budynek istnieje do dziś. Od strony północnej zabudowano teren pomiędzy skrzydłami bocznymi historycznego budynku mieszczącym pierwotnie kaplicę. Budynek został otynkowany, w pasowym boniowaniu.

Budynek mieszczący salę do ćwiczeń zaprojektował ten sam architekt - S. Kowalski w podobnej stylistyce, o czteroosiowej frontowej elewacji boniowanej, ze świetlikiem w dachu, również w 1948 r.

Nie zachował się projekt adaptacji pomieszczeń parteru przed skrzydłem centralnym, gdzie wykonano trzy prostokątne, szerokie otwory okienne; z uwagi na zbliżone opracowanie elewacji można przypisywać to rozwiązanie architektowi S. Kowalskiemu.

W 1965 r. Akademia Medyczna zamierzała wyremontować frontowe, zniszczone ogrodzenie budynku. Niestety władze miejskie nie wyraziły na to zgody i w 1966 r. nakazały rozebrać ogrodzenie i wykonać nowe, od strony Placu H.Dąbrowskiego, z wykorzystaniem dekoracyjnych krat rozebranego ogrodzenia.

Przebudowa we wnętrzu polegała na wykonaniu stropu nad parterem w dwupoziomowej pierwotnie kaplicy ewangelickiej (fot. 4). Szczęśliwie dekoracyjny strop kasetonowy ocalał.

W ubiegłych latach obecny użytkownik, Uniwersytet Medyczny w Łodzi zlecił wymianę zniszczonej stolarki okiennej w budynku (odtworzono ją w oryginalnym materiale i formie) oraz poddano renowacji część stolarki drzwiowej (w tym reprezentacyjnych drzwi frontowych z witrażem w rozecie, w nadświetlu).

4. OPIS (SKRÓCONY) BUDYNKU

4.1. Bryła obiektu

Budynek na rzucie litery H, z ryzalitami w centrum bryły: frontowy ryzalit – wejściowy, ze schodami na piętro, z gankiem, tylny mieszczący pierwotnie kaplice – na rzucie prostokąta. Układ wewnątrz generalnie – dwu- i półtraktowy; trakty dzielone korytarzem zamkniętym obustronnie klatkami schodowymi (schody dwubiegowe, murowane lastrico, podesty w okładzinie ceramicznej), balustrada ażurowa, metalowa, dekoracyjna).

Elewacje budynku z czerwonej cegły, na wysokim cokole (zwęża się nieco ku górze) tynkowanym, w boniowaniu pasowym, na własnym, gładkim cokole; piętro w tynku, dzielonym pasami z cegły, gzymsy działowe profilowane, tynkowane, gzyms wieńczący, z fryzem arkadkowym, bogato profilowany. Okna suterenu i piętra prostokątne, sklepione na łuku odcinkowym, wyżej okna sklepione na łuku pełnym. Profilowane łuki okienne w tynku. Okna trzeciego piętra mniejsze-biforialne. Tu: łuki wsparte na kolumnkach korynckich w osi.

Elewacja frontowa, symetryczna, trójdzielna, dwunastoosiowy korpus główny ujęty głębokimi ryzalitami trójosiowymi. W centrum pseudoryzalit, z wejściem głównym w formie przybudówki pod dachem dwuspadowym, wysokości dwóch kondygnacji, z trójkątnym szczytem, tynkowanych elewacjach boniowanych pasowo. Wejście główne dostępne schodami wolnymi, na rzucie prostokąta, narożniki ujęte w parterze parą „romańskich” kolumn wtopionych w bryłę, wyżej gzyms profilowany, z fryzem z plecionki; drzwi dwuskrzydłowe, ramowo-płycinowe, z kolistym witrażem w rozecie barwnej w nadświetlu. Łuk otworu wejściowego z dekoracją ze żłobień. W tym poziomie, w narożnikach, wtopione w mur, smukłe kolumnki. Nad łukiem trapezoidalna płycina obwiedzione gzymsem wieńczącym, wyłamanym w formie prostokąta. Drzwi wejściowe dwuskrzydłowe, ramowo-płycinowe (po 4 płyciny w skrzydle), nadświetle wypełnia sześciolistna rozeta szklona witrażowym szkłem barwnym (czerwień, kobalt). Tego typu koncepcja rozwiązania stylistycznego nawiązuje niewątpliwie do romańskiej architektury sakralnej, co nie może dziwić, jeśli ma miejsce w budowlu wzniesionej przez Towarzystwo Dobroczynności, które ma w nazwie przymiotnik- „Chrześcijańskie”.

W ryzalicie nad przybudówką para okien sklepionych na łuku pełnym, w podokniach rzędy kolumniek; powyżej okno typu *serliana* (wg tradycji rzymskich i palladiańskich).

Elewacja wschodnia – symetryczna, czterokondygnacyjna, siedmioosiowa, z jednoosiowym ryzalitem klatki schodowej w osi (artykulacja jak od frontu)

Elewacja zachodnia – symetryczna, czterokondygnacyjna, siedmioosiowa, z jednoosiowym ryzalitem w osi, gdzie usytuowano klatkę schodową, tu znajduje się boczne wejście do wnętrza budynku.

Elewacja północna – w artykulacji jw., parter i część piętra skrzydła zachodniego -zabudowany po II wojnie. Skrzydła trójosiowe.

Piwnice tylko w części wschodniej – sklepione na łuku odcinkowym, z wejściem z bocznej klatki schodowej. W paterze pomieszczenia sklepione

4.2. Wnętrza:

Bieg schodów wejściowych w pomieszczeniu sklepionym odcinkowo na gurtach, o wspornikach z dekoracją sztukatorską.

W parterze pomieszczenia dawnych jadalni sklepione żaglami (czterema, z gurtami, wsparte na żeliwnych kolumnach z kapitelami oraz na murach, na wspornikach uskokowych). (fot. 21,22,23). Kaplica dawniej katolicka (fot.25) - pod stropem kasetonowym (duże pola kasetonów, kwadratowe, profilowane bogato belki na wspornikach ornamentalnych i kolumnach murowanych, na graniastych podestach; posadzka z barwnego lastrico (szare, czarne, czerwone, żółte), wzorzysta. Kaplica dawniej ewangelicka (fot. 4) - pod stropem kasetonowym (duże, kwadratowe pola kasetonów wypełnione wąskim profilowanymi kwadratami sztukatorskich listew, profilowane belki na wydatnych, dekoracyjnych wspornikach przyściennych.

Korytarze – sklepione odcinkowo (fot.5). Drzwi ramowo płycinowe, czteroskrzydłowe z nadświetlem, na klatkach schodowych (skrajne skrzydła – stałe), dwuskrzydłowe - pozostałe, pełne i szklone górą.

Opisany wyżej, cenny wystrój wnętrza budynku zachował się w dobrym stanie (stolarki, detal architektoniczny), w ramach bieżącej „konserwacji” dokonano jedynie przemalowań białą farbą olejną i emulsyjną (ściany, detal architektoniczny, stolarki drzwiowe) - łatwych do usunięcia. Zniszczone są (lub wymienione) posadzki korytarzy i klatek schodowych. Zamurowano także dwa okna w ryzalicy zachodnim na II piętrze.

5. MATERIAŁY

Bibliografia:

- Bonisławski R., *Res Sacra Miser*, „Kalejdoskop” 1997, nr 3, s. 52-53.
- Jaskulski M., Łódzkie Chrześcijańskie Towarzystwo Dobroczynności, „Wędrownik” 1994, nr 1-2, s. 28-29

- Fijałek J., *Instytucje pomocy materialno-zdrowotnej w Łodzi i okręgu łódzkim (wiek XIX do roku 1870)*, Łódź 1962.
- Fijałek J. Indulski J., *Opieka zdrowotna w Łodzi do roku 1945. Studium organizacyjno-historyczne*, Łódź 1990, s. 463-465;
- Fijałek J., *Zagłada psychicznie i nieuleczalnie chorych dzieci oraz młodzieży w rejencji łódzkiej*, [w:] *Zbrodnie hitlerowskie wobec dzieci i młodzieży Łodzi oraz okręgu łódzkiego*, Łódź 1979, s. 107. Do osób z grupy o tzw. nikłej wartości genetycznej lub obciążającej gospodarkę wojenną III Rzeszy zaliczono psychicznie i nerwowo chorych, kaleki oraz nieuleczalnie i przewlekłe chorych, bez względu na wiek i płeć.
- Koter M, Kulesza M., Puś M., Pytlas S., *Wpływ wielonarodowego dziedzictwa kulturowego w Łodzi na współczesne oblicze miasta*. Łódź, 2005 r.
- Liebold B., *Budowle z cegły nietynkowanej. Wzornik detalu dekoracyjnego*. Holzminden 1891. Wydawnictwo Górnolesne. (reprint, tłumaczenie na język polski).
- Rutkowska-Siuda D., *Architektura Łodzi 1820-1914. Budowle użyteczności publicznej*. Łódź, *Historia miasta przez wieki. T.2 1820-1914*. red. Jarosław Kita, Łódź 2023, s. 429,
- Sosnowska Joanna, *Działalność socjalna i opiekuńczo-wychowawcza Łódzkiego Chrześcijańskiego Towarzystwa Dobroczynności (1885-1940)*. Wydawnictwo Uniwersytetu Łódzkiego, Łódź 2011
- Sosnowska J., *Działalność społeczna kobiet Chrześcijańskiego Towarzystwa Dobroczynności w latach 1885-1918 (domena publiczna)*
- *Zarys działalności Łódzkiego Chrześcijańskiego Towarzystwa Dobroczynności za czas od roku 1877 do końca 1901 roku z powodu 25-cioletniego jubileuszu*, Łódź 1902
- Stefański K., *Gmachy użyteczności publicznej dawnej Łodzi*, Łódź 2000.
- Stefański Krzysztof, *Ludzie, którzy zbudowali Łódź. Leksykon architektów i budowniczych miasta (do 1939 r.)* Łódź 2009
- Strzałkowski Jacek, *Architekci i Budowniczowie w Łodzi do 1944 roku*. Łódź 1997
- *Zarys działalności Łódzkiego Chrześcijańskiego Towarzystwa Dobroczynności za czas od roku 1877 do końca 1901 roku z powodu 25-cioletniego jubileuszu*, Łódź 1902

Archiwalia:

- APŁ, RGP wydz. Budowlany sygn. 5235, 6540
- APŁ, Wydz. Administracyjny sygn. 1849

APŁ, Przytułek - Dom Starców i Kalek

- APŁ, Akta Zarządu ŁChTD. Asekuracja nieruchomości 1896-1937 sygn. 83,84
 - Księga inwentarnej opisji 1892-1900, sygn. 86.
 - Księga Komiteta Doma Starców 1886-1896, sygn. 199.
 - Księga protokołów zasedanij Komiteta Doma Prizrenia Starców 1895-1906, sygn. 200.
 - Księga protokołów zasedanij Komiteta Doma Starców 1906-1915, sygn. 201. - Księżka protokołów Domu Starców i Kalek 1916-1923, sygn. 202.
 - Księżka protokołów „Koła Pań” przy Komitecie Domu Starców i Kalek, sygn. 203.
 - Armenasyl. Jahres Berichte 1892-1896, sygn. 204.
 - Armenasyl. Rechenschafts-Berichte von 1897 bis 1915, sygn. 205.
 - APŁ, Akta Domu Starców 1917-1925 sygn. 255
 - Spisok lic nachodjaszczichsja w domie Prizrenija Starców ŁChBO 1887-1903, sygn. 206.
 - Księga dwizenija prizrewajemych 1894-1899, sygn. 207.
 - Memoriał Przytułku Starców i Kalek od 1915 do 1919 r., sygn. 211.
 - Dom Starców i Kalek. Sprawozdania miesięczne 1914-1925, sygn. 251.
 - Dom Starców i Kalek, korespondencja 1919-1920, sygn. 256.
 - Dom Starców i Kalek, protokoły Komitetu 1920-1921, sygn. 257.
 - Akta Domu Starców - korespondencja w sprawach administracyjno-gospodarczych, personalnych pracowników oraz pensjonariuszy 1921-1923, sygn. 258.
 - Przytułek Domu Starców i Kalek 1922-1923, sygn. 259.
 - Dom Starców i Kalek 1924-1939, sygn. 260.
 - Księga wizytowa Przytułku dla Starców i Kalek, sygn. 263.
- APŁ, Zbiór ikonograficzny i zbiór albumów ikonograficznych, sygn. A 23/23; A 23/24; A 27-1; A 27-6; A 27-11; A 106-2; A 106-7; A 106-8; A 106-9; Ł-I, 3/11; Ł-I, 4N/3; Ł-I, 4/17; Ł-I, 8/2; Ł-I, 8/74; Ł-I, 8/89; Ł-I, 12/38; Ł-I, 21/32; O-I, G/39; O-I, K/48; W-I, 5/65; W-I, 6/176; W-I, 7/50.
- Archiwum Zakładowe Urzędu Miasta Łodzi, Akta nieruchomości przy ul. Narutowicza 60 w Łodzi z lat. 1932-1980. t. I, II

6. ILUSTRACJE:

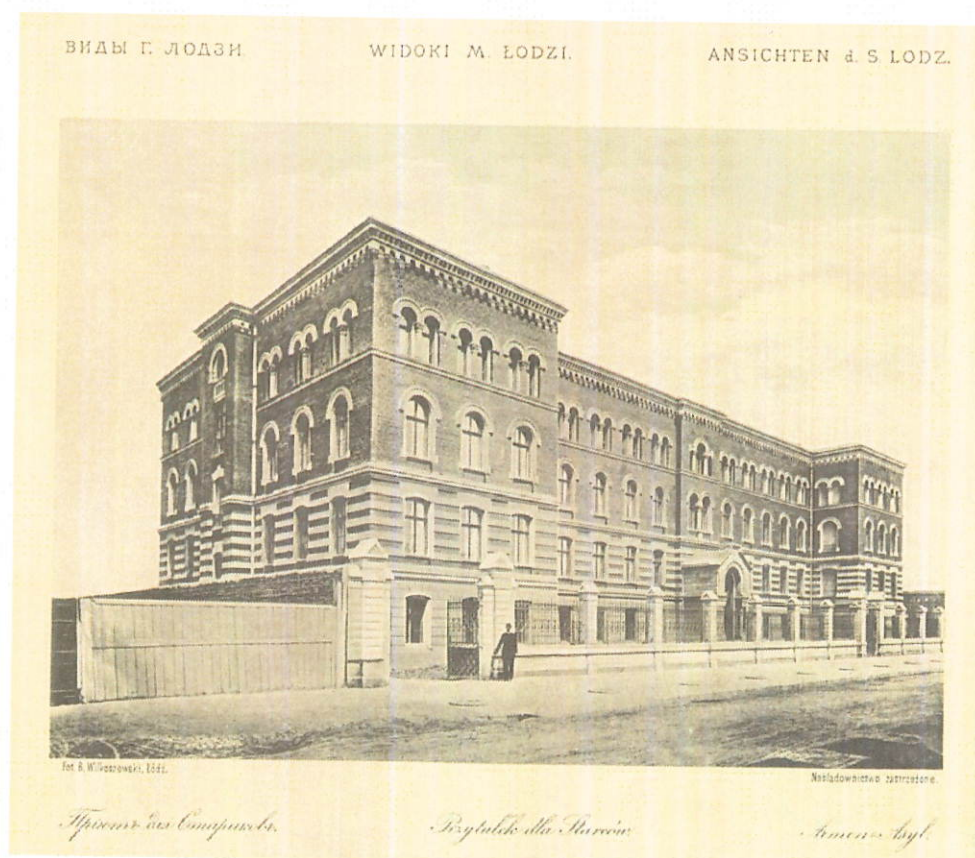
1. Członkowie ŁChTD, 1902 r. Fotografia w: Zarys działalności Łódzkiego Chrześcijańskiego Towarzystwa Dobroczynności za czas od roku 1877 do końca 1901 roku z powodu 25-cioletniego jubileuszu, Łódź 1902

2. Dom Starców i Kalek w Łodzi. Widok od strony południowo-zachodniej. Fot. Bronisław Wilkoszewski, ok. 1897 r.
3. Dom Starców i Kalek w Łodzi. Wnętrze, pokój roboczy (piwnica). Fot. Bronisław Wilkoszewski, ok. 1897 r.
4. Dom Starców i Kalek w Łodzi. Wnętrze, kaplica ewangelicka. Fot. Bronisław Wilkoszewski, ok. 1897 r.
5. Dom Starców i Kalek w Łodzi. Wnętrze, korytarz na I piętrze Fot. Bronisław Wilkoszewski, ok. 1897 r.
6. Dom Starców i Kalek w Łodzi. Sytuacja na działce, kon. XIX w. APŁ
7. Projekt dobudowy dwupiętrowej oficyny do istniejącej zabudowy w głębi działki ŁCHTD przy ul. Dzielnej, nr dz. 1437 w Łodzi, rysunek elewacji, rzuty parteru i piętra,
8. Projekt dobudowy dwupiętrowej oficyny do istniejącej zabudowy w głębi działki ŁCHTD przy ul. Dzielnej, nr dz. 1437 w Łodzi, orientacja, sytuacja przekrój,
9. Dom Starców i Kalek w Łodzi. Widokówka ok. 1900 r. Domena publiczna,
10. Dom Starców i Kalek w Łodzi. Widokówka ok. 1901 r. Fot. A.J. Ostrowski. Domena publiczna
11. Dom Starców i Kalek w Łodzi. Widokówka ok. 1902 r. Fot. A.J. Ostrowski. Domena publiczna
12. Dom Starców i Kalek w Łodzi. Widokówka kolorowana, ok. 1900 r. Fot. C.W.Hartman. Domena publiczna
13. Dom Starców i Kalek w Łodzi. Widokówka kolorowana, ok. 1906 r. Fot. C.W.Hartman. Domena publiczna
14. Dom Starców i Kalek w Łodzi. Widokówka, ok. 1908 r. Widok z płd. wschodu. Zb. Ikonograficzne APŁ
15. Dom Starców i Kalek w Łodzi. Widok od zachodu. Widokówka, ok. 1911 r. Domena publiczna
16. Przytułek Starców w Łodzi. Widok elewacji frontowej od zachodu. Widokówka, ok. 1911 r. Mylnie oznaczono lokalizację na ul. Tramwajowej. Domena publiczna
17. Ogród na tyłach Domu Starców i Kalek. Fot. niedatowana. Prawdopodobnie pocz. XX w. Zb. Ikonograficzne APŁ
18. Widok z Rynku Targowego w stronę ogrodzenia ogrodu Domu starców i kalek. 1916 r. Domena publiczna
19. Dom Starców i Kalek w Łodzi. Widok od wschodu. Zb. Ikonograficzne APŁ. Fot. Wł. Pfeifer, 1931 r.
20. Plan sytuacyjny na działce nr 1437 przy ul. G. Narutowicza w Łodzi, l.30.XX w.
21. Dom Starców i Kalek w Łodzi, Jadalnia.I.30.XX w. Zb. Ikonograficzne APŁ.
22. Dom Starców i Kalek w Łodzi, Jadalnia.II.30.XX w. Zb. Ikonograficzne APŁ.
23. Dom Starców i Kalek w Łodzi, Kuchnia.30.XX w. Zb. Ikonograficzne APŁ.
24. Dom Starców i Kalek w Łodzi, Kaplica katolicka.30.XX w. Zb. Ikonograficzne APŁ.
25. Dom Starców i Kalek w Łodzi, Kaplica katolicka.30.XX w. Domena publiczna.

26. Dom Starców i Kalek w Łodzi. Widok na budynek z pld.-zach. 30.XX w. Zb. Ikonograficzne APŁ.
27. Dom Starców i Kalek w Łodzi Elewacja pld. oficyny, l.30 XX w. Zb. Ikonograficzne APŁ. międzywojnie
28. Przytułek dla Starców i Kalek w Łodzi, elewacja wschodnia. Międzywojnie, Zb. Ikonograficzne APŁ.
29. Przytułek dla Starców, widok od strony wsch. Widokówka. l.40.XX w. (okres okupacji niemieckiej. Zb. Ikonograficzne APŁ.
30. Projekt auli wykładowej oprac. arch. Stanisław Kowalski. 1948 r.
31. Dawny Przytułek dla Starców i Kalek, siedziba Akademii Medycznej, fragment elewacji frontowej, l.60.XX w. Zb. Ikonograficzne APŁ.
32. Dawny Przytułek dla Starców i Kalek, siedziba Akademii Medycznej Collegium Anatomicum, l. 70.XX w. widok od wschodu. Zb. Ikonograficzne APŁ.
33. Wzór dla rozwiązań stylistycznych elewacji budynku Domu Starców i Kalek w Łodzi, w: Liebold B., Budowle z cegły nietynkowanej. Wzornik detalu dekoracyjnego. Holzminden 1891. (reprint). Wydawnictwo Górnoleśne



Fot. 1. Członkowie ŁChTD, Fotografia z 1902 r.



Fot. 2. Dom Starców i Kalek w Łodzi. Fot. Bronisław Wilkoszewski, ok. 1897 r



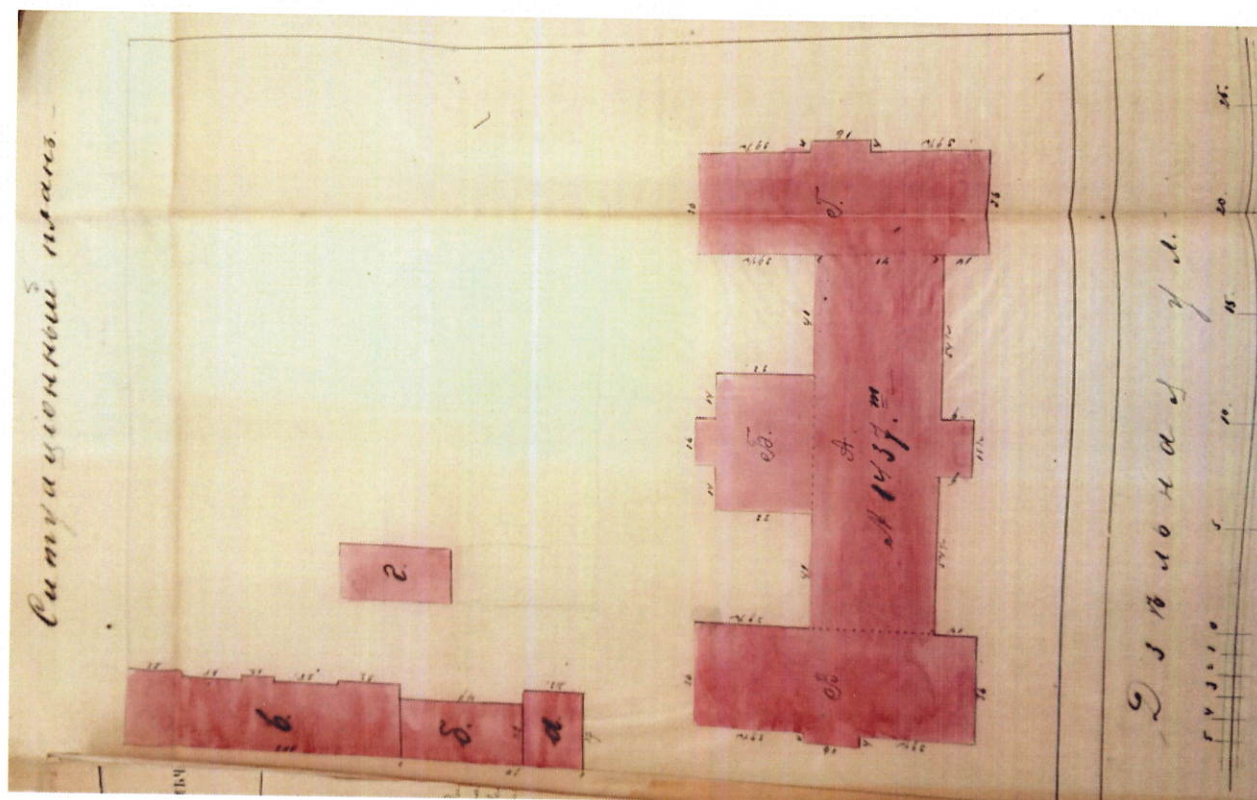
Fot. 3. 1. Wnętrze, pokój roboczy (piwnica). Fot. Bronisław Wilkoszewski, ok. 1897 r.



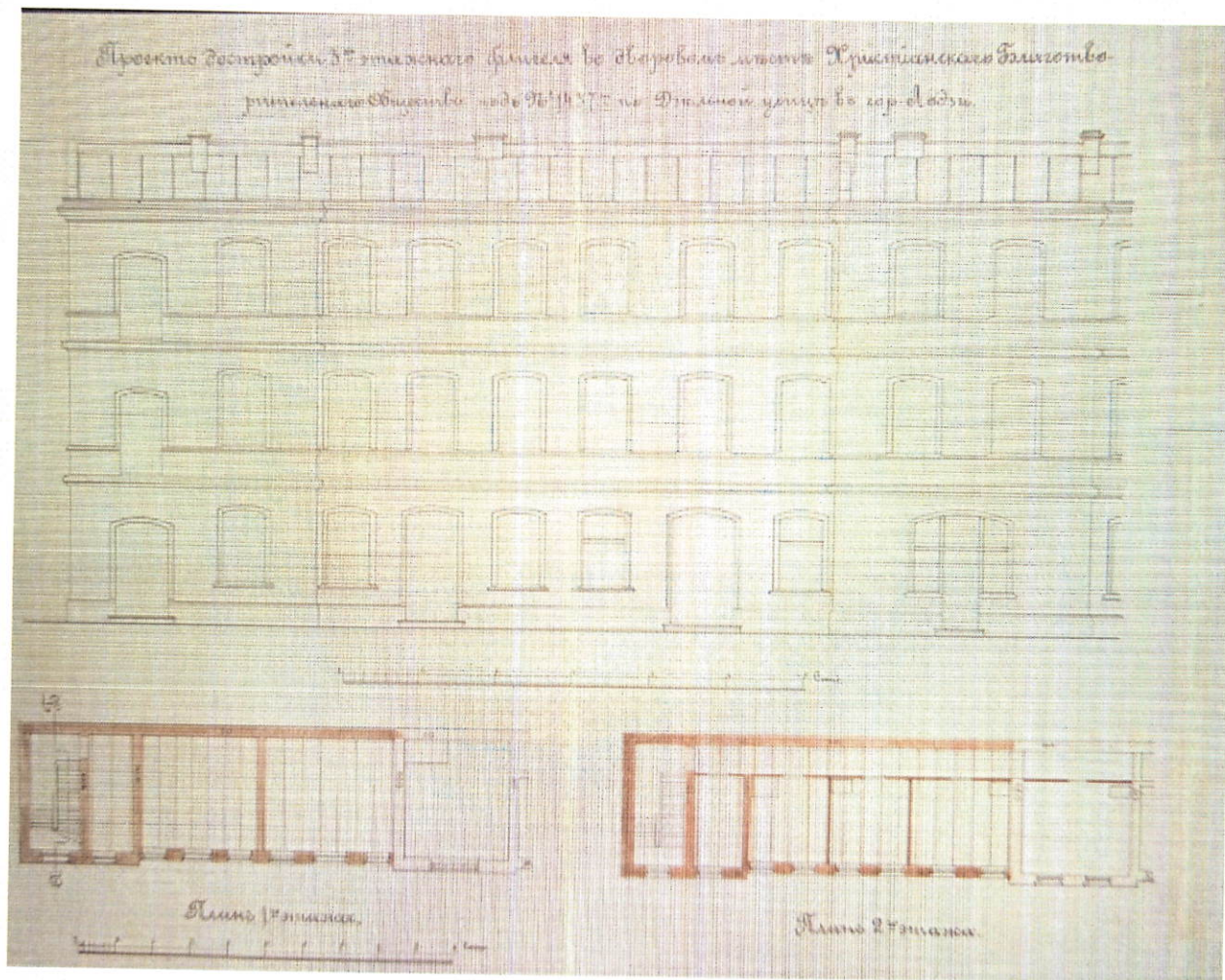
Fot. 4. Wnętrze, kaplica ewangelicka. Fot. Bronisław Wilkoszewski, ok. 1897 r.



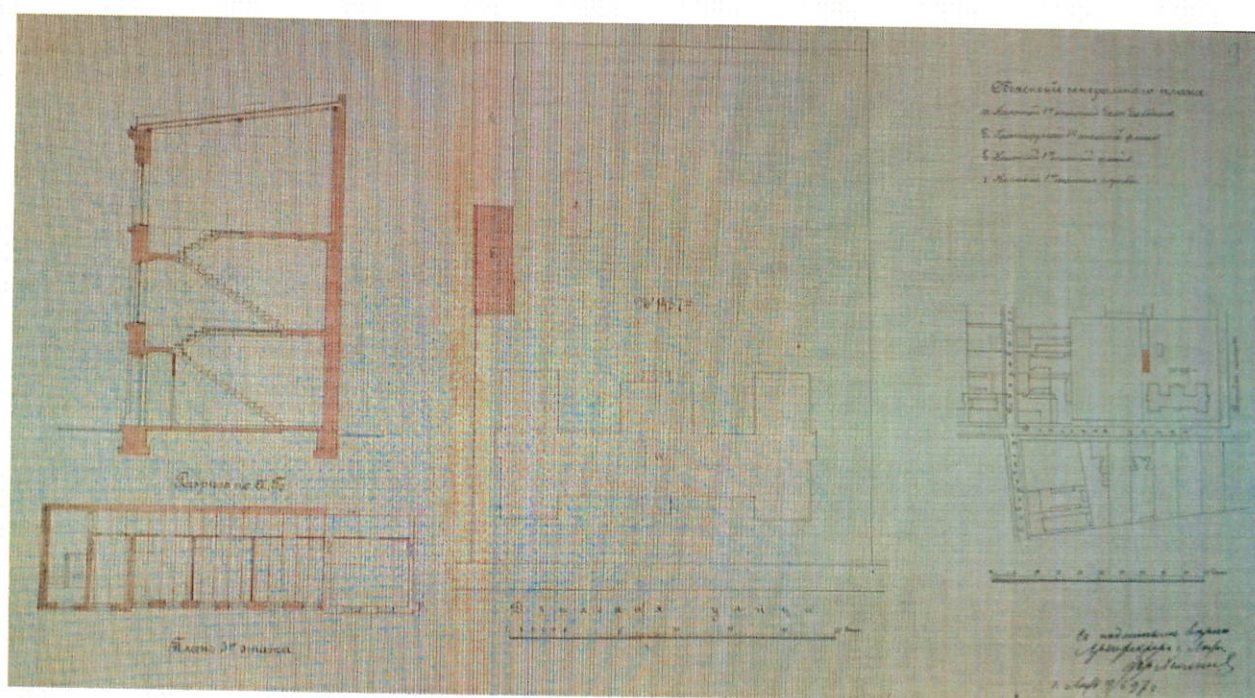
Fot. 5. Wnętrze, korytarz na I piętrze Fot. Bronisław Wilkoszewski, ok. 1897 r.



Fot. 6. Plan sytuacyjny na działce, koniec XIX w. APŁ



Fot. 7. Projekt dobudowy dwupiętrowej oficyny do istniejącej zabudowy w głębi działki ŁCHTD przy ul. Dzielnej, nr dz. 1437 w Łodzi, rysunek elewacji, rzuty parteru i piętra



Fot. 8. Projekt dobudowy dwupiętrowej oficyny do istniejącej zabudowy w głębi działki ŁCHTD przy ul. Dzielnej, nr dz. 1437 w Łodzi, orientacja, sytuacja przekrój



Fot. 9. Widokówka z ok. 1900 r. Domena publiczna



Fot. 10. Widokówka ok. 1901 r. Fot. A.J. Ostrowski. Domena publiczna



Fot. 11. Widokówka ok. 1902 r. Fot. A.J. Ostrowski. Domena publiczna



Fot. 12. Widokówka kolorowana, ok. 1900 r. Fot. C.W.Hartman. Domena publiczna



Fot. 13. Widokówka kolorowana, ok. 1906 r. Fot. C.W.Hartman. Domena publiczna



Fot. 14. Widokówka, ok. 1908 r. Widok z pld. wschodu. Zb. Ikonograficzne APL



Fot. 15. Widok od zachodu. Widokówka, ok. 1911 r. Domena publiczna



Fot. 16. Widok elewacji frontowej od zachodu. Widokówka, ok. 1911 r. Mylnie oznaczono lokalizację na ul. Tramwajowej. Domena publiczna



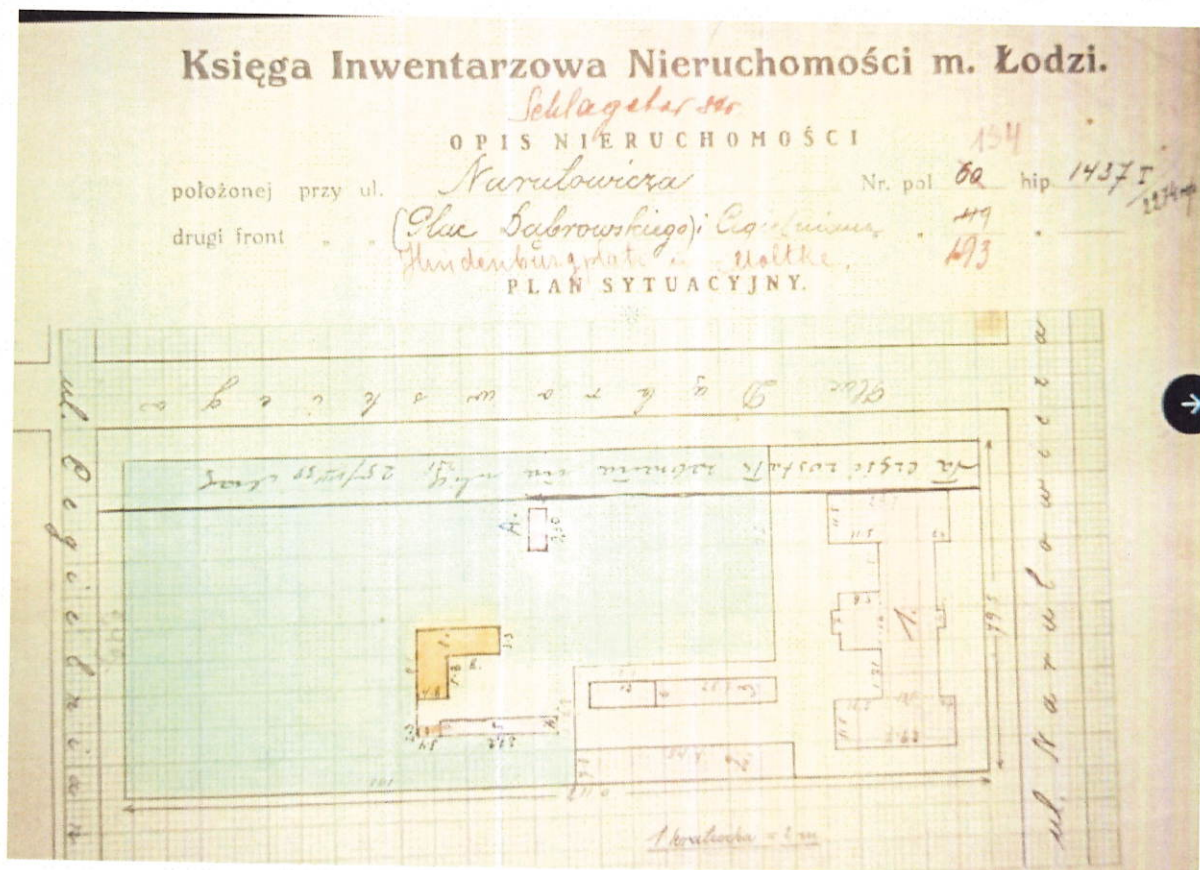
Fot. 17. 1. Ogród na tyłach Domu Starców i Kalek. Fot. niedatowana. Prawdopodobnie pocz. XX w. Zb. Ikonograficzne APŁ



Fot. 18. 1. Widok z Rynku Targowego w stronę ogrodzenia ogrodu Domu starców i kalek. 1916 r. Domena publiczna



Fot. 19. 1. Widok od wschodu. Zb. Ikonograficzne APŁ. Fot. Wł. Pfeifer, 1931 r.



Fot. 20. Plan sytuacyjny na działce nr 1437 przy ul. G. Narutowicza w Łodzi, l.30.XX w.



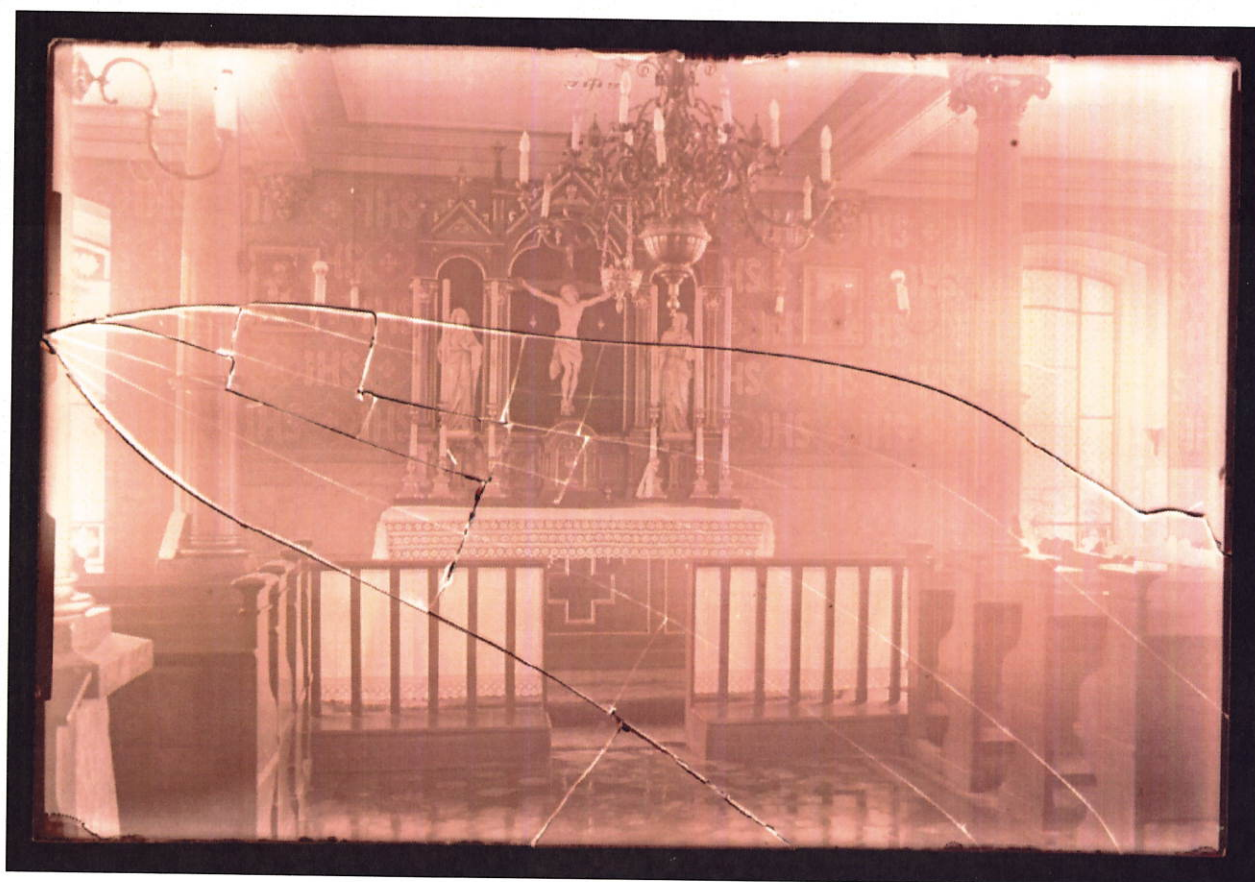
Fot. 21. Jadalnia.I.30.XX w. Zb. Ikonograficzne APŁ



Fot. 22. Jadalnia.II.30.XX w. Zb. Ikonograficzne APŁ



Fot. 23. Kuchnia.30.XX w. Zb. Ikonograficzne APŁ.



Fot. 24. Kaplica katolicka.30.XX w. Zb. Ikonograficzne APŁ.



Twarzą do Boga — najstarsi łodzianie i łodzianki w kaplicy Domu Stareców przy ul. Narutowicza.

Radio stanowi oślodę samotnych chwil... poliska.eu

Fot. 25. Kaplica katolicka. 30. XX w. Domena publiczna.



Fot. 26. Widok na budynek z pld.-zach. 30. XX w. Zb. Ikonograficzne APL



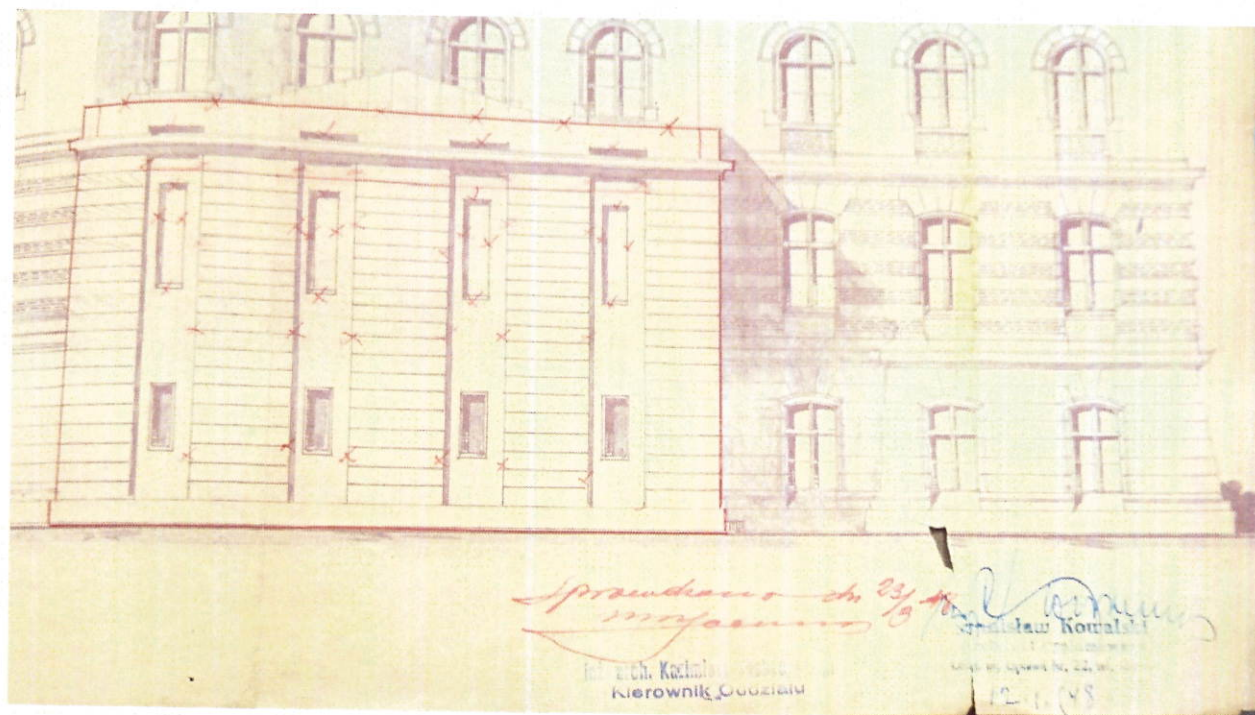
Fot. 27. Elewacja płd. oficyny, I.30 XX w. Zb. Ikonograficzne APŁ. międzywojnie



Fot. 28. Elewacja wschodnia. Międzywojnie, Zb. Ikonograficzne APŁ



Fot. 29. Widok od strony wsch. Widokówka. I.40.XX w. (okres okupacji niemieckiej. Zb. Ikonograficzne APŁ



Fot. 30. 1. Projekt auli wykładowej oprac. arch. Stanisław Kowalski. 1948 r.

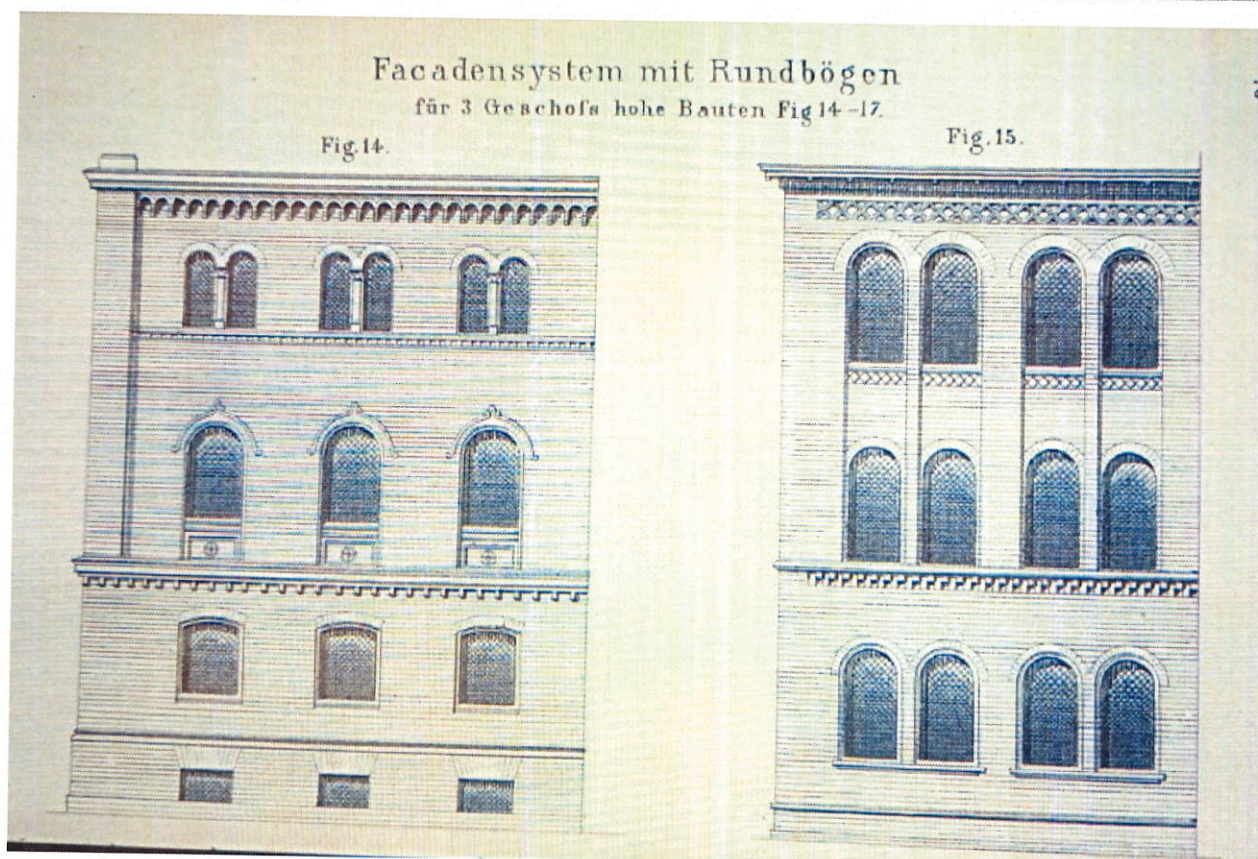


Fot. 31. Fragment elewacji frontowej, I.60.XX w. Zb. Ikonograficzne APŁ.



Centrum Fotografii Krajoznawczej PTTK

Fot. 32. Widok od wschodu. I. 70.XX w., Zb. Ikonograficzne APŁ.



Fot. 33. Wzór dla rozwiązań stylistycznych elewacji budynku Domu Starców i Kalek w Łodzi, w: Liebold B., Budowle z cegły nietynkowanej. Wzornik detalu dekoracyjnego. Holzminden 1891. (reprint). Wydawnictwo Górnoleśne