

KOMENDANT
SZKOŁY POLICJI W PILE
z up.
ZASTĘPCA KOMENDANTA
SZKOŁY POLICJI W PILE
/podpis na oryginale/
insp. Marcin Sapun
ZATWIERDZAM

PROGRAM FUNKCJONALNO-UŻYTKOWY (PFU)

Nazwa zamówienia:

„Remont komór mroźniczej i chłodniczej znajdujących się w budynku Szkoły Policji w Pile.”
– tryb zaprojektuj i wybuduj

Adres obiektu budowlanego:

Szkoła Policji w Pile, Plac Staszica 3, 64-920 Piła – przyziemie budynku Bursy

Zamawiający:

Szkoła Policji w Pile, Plac Staszica 7, 64-920 Piła

Kod zamówienia (CPV):

Kod główny

45210000-2 – Roboty budowlane w zakresie budynków

Projektowanie

71220000-6 – Usługi projektowania architektonicznego

71320000-7 – Usługi inżynierskie w zakresie projektowania

Roboty budowlane

45453000-7 – Roboty remontowe i renowacyjne

45421100-5 – Instalowanie drzwi i okien

45430000-0 – Pokrywanie podłóg i ścian

Instalacje chłodnicze

45331230-7 – Instalowanie urządzeń chłodniczych

42513000-5 – Urządzenia chłodnicze i mrozące

45331000-6 – Instalacje HVAC

Instalacje elektryczne

45310000-3 – Roboty instalacyjne elektryczne

31520000-7 – Lampy i oprawy oświetleniowe

Automatyka

48921000-0 – Systemy automatyki

Autor opracowania:

mgr inż. Patrycja Sieg

/podpis na oryginale/

Data opracowania:

15.04.2026r.

CZĘŚĆ OPISOWA

Opis ogólny przedmiotu zamówienia

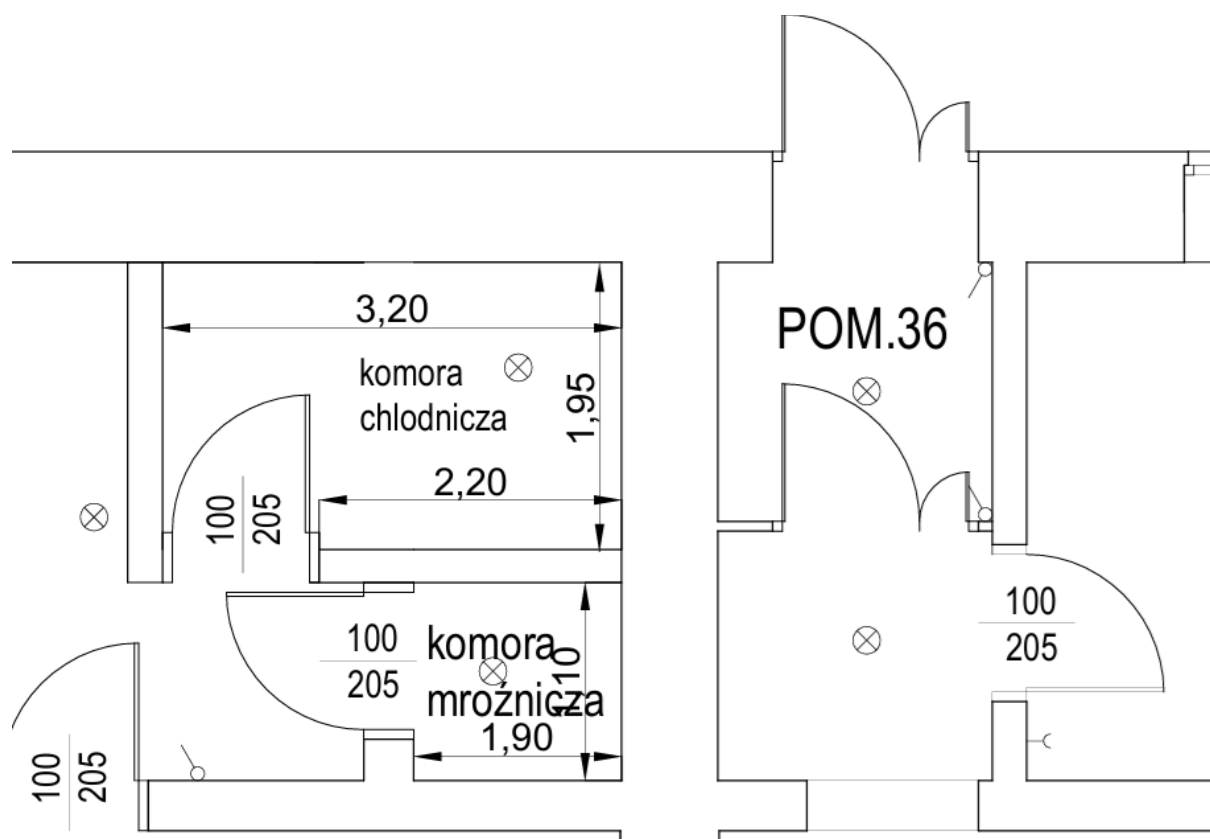
- Przedmiotem zamówienia jest zaprojektowanie oraz wykonanie robót budowlano-instalacyjnych polegających na remoncie i modernizacji komory mroźniczej oraz chłodniczej, wraz z infrastrukturą towarzyszącą, zapewniających osiągnięcie wymaganych parametrów użytkowych i technicznych.
- Wykonawca zobowiązany jest do opracowania i dostarczenia dokumentacji projektowej niezbędnej do realizacji przedmiotu zamówienia, dokumentacja projektowa musi zostać uzgodniona z Zamawiającym –**tryb zaprojektuj wybuduj**
- Obowiązkiem Wykonawcy jest przed złożeniem oferty **dokonać wizji lokalnej** pomieszczeń komór przeznaczonych do remontu, w trakcie wizji lokalnej Wykonawca zdania zobowiązany jest do wykonania pełnej inwentaryzacji pomieszczeń przeznaczonych pod remont
- W okresie obowiązywania gwarancji Wykonawca zobowiązany jest do co najmniej jednego przeglądu technicznego w ciągu roku oraz do pełnego serwisowania komór. W ramach przeglądów i serwisu należy dokonać kontroli stanu technicznego urządzeń, ich regulacji oraz konserwacji zgodnie z obowiązującymi normami i zaleceniami producenta. W przypadku stwierdzenia uszkodzenia lub zużycia elementów, Wykonawca zobowiązany jest do ich niezwłocznej wymiany na nowe, wolne od wad w ramach udzielonej gwarancji.

Opisane powyżej komory z uwagi na duży stopień zużycia są nieszczelne a agregaty są niesprawne.

Dokumentacja fotograficzna przedstawiająca stan obecny komór mroźniczej i chłodniczej.

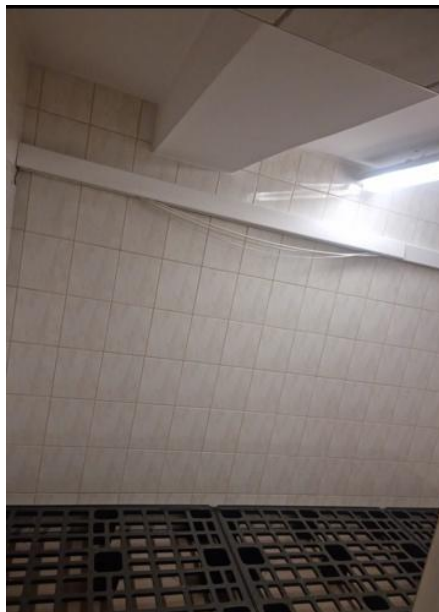
<i>Remont komór mroźniczej i chłodniczej w budynku Szkoły Policji w Pile - 13.04.2026r.</i>			
Lp.	Nazwa zadania	Jednostka	Przedmiar
Dokumentacja projektowa			
1	Opracowanie dokumentacji projektowej remontu komór	kpl.	1
Roboty rozbiórkowe - prace w dwóch komorach			
1	demontaż drzwi	szt.	2
2	demontaż oświetlenia wraz z instalacją elektryczną	kpl.	1
3	demontaż okładziny ściennej	m2	36,2
4	demontaż okładziny podłogowej	m2	8,5
5	demontaż agregatów wraz z instalacją	kpl.	1

Komora chłodnicza			
1	montaż okładziny ściennej i sufitowej z płyt warstwowych z rdzeniem PIR	m2	29,3
2	montaż izolowanej posadzki	m2	6,3
3	montaż drzwi chłodniczych - otwór 94x186[cm]	kpl.	1
4	montaż instalacji zasilającej komorę	kpl.	1
5	montaż opraw oświetleniowych	kpl.	1
6	montaż agregatu chłodniczego wraz z panelem sterowania i podłączeniem instalacji	kpl.	1
Komora mroźnicza			
1	montaż okładziny ściennej z płyt warstwowych z rdzeniem PIR	m2	15,5
2	montaż izolowanej posadzki	m2	2,2
3	montaż drzwi chłodniczych	szt.	1
4	montaż instalacji zasilającej komorę	kpl.	1
5	montaż opraw oświetleniowych wraz z instalacją	kpl.	1
6	montaż agregatu chłodniczego wraz z panelem sterowania i podłączeniem instalacji	kpl.	1



Plan sytuacyjny istniejących komór

Komora chłodnicza o wymiarach 3,2x1,95 [m] i wysokości pomieszczenia 2,19[m],
temperatura od 0 do + 5 stopni – >stan istniejący:





Zakres robót do wykonania:

1). Etap projektowy

Wykonanie kompletnej dokumentacji projektowej, obejmującej:

- inwentaryzację istniejącego obiektu,
- projekt budowlano-wykonawczy,
- dobór technologii chłodniczej,
- dobór materiałów izolacyjnych i wykończeniowych,
- rozwiązania zapewniające wymaganą szczelność i higienę,
- uzgodnienia branżowe (jeśli wymagane),
- dokumentację powykonawczą.

2.) Etap realizacyjny

a) Roboty przygotowawcze i rozbiórkowe:

- demontaż istniejących instalacji, okładzin, drzwi oraz elementów wyposażenia,
- przygotowanie podłoża pod nowe warstwy konstrukcyjne.

b) Wykonanie obudowy komory:

- ściany z płyt warstwowych o grubości min. 100 mm (np. typu CAMLOCK),
- rdzeń z pianki poliuretanowej,
- okładzina z blachy ocynkowanej lakierowanej (min. 0,5–0,6 mm),
- zapewnienie wymaganej izolacyjności cieplnej.

c) Podłoga komory:

- izolacja z pianki poliuretanowej (min. 100 mm),
- nośność min. 1600 kg/m²,
- wykończenie antypoślizgowe (min. klasa R11),
- szczelne połączenia.

d) Stolarka drzwiowa:

- drzwi termoizolacyjne (min. 100 mm),
- system samodomykający,
- szczelność i bezpieczeństwo użytkowania.

e) Instalacje:

- agregat chłodniczy typu split lub równoważny,
- zakres temperatur:
 - chłódnia: 0°C do +5°C,
- oświetlenie LED,
- odprowadzenie skroplin,
- zawory wyrównujące ciśnienie,
- automatyka i panel sterowania

2. Komora mroźnicza o wymiarach 1,90x1,10 [m] i wysokości pomieszczenia 2,19[m], temperatura od -18 do -40 stopni – >stan istniejący:



Zakres robót do wykonania:

1). Etap projektowy

Wykonanie kompletnej dokumentacji projektowej, obejmującej:

- inwentaryzację istniejącego obiektu,
- projekt budowlano-wykonawczy,
- dobór technologii chłodniczej,
- dobór materiałów izolacyjnych i wykończeniowych,
- rozwiązania zapewniające wymaganą szczelność i higienę,
- uzgodnienia branżowe (jeśli wymagane),
- dokumentację powykonawczą.

2.) Etap realizacyjny

a) Roboty przygotowawcze i rozbiórkowe:

- demontaż istniejących instalacji, okładzin, drzwi oraz elementów wyposażenia,
- przygotowanie podłoża pod nowe warstwy konstrukcyjne.

b) Wykonanie obudowy komory:

- ściany z płyt warstwowych o grubości min. 100 mm (np. typu CAMLOCK),
- rdzeń z pianki poliuretanowej,
- okładzina z blachy ocynkowanej lakierowanej (min. 0,5–0,6 mm),
- zapewnienie wymaganej izolacyjności cieplnej.

c) Podłoga komory:

- izolacja z pianki poliuretanowej (min. 100 mm),
- nośność min. 1600 kg/m²,
- wykończenie antypoślizgowe (min. klasa R11),
- szczelne połączenia.

d) Stolarka drzwiowa:

- drzwi termoizolacyjne (min. 100 mm),
- system samodomykający,
- szczelność i bezpieczeństwo użytkowania.

e) Instalacje:

- agregat dla mroźni typu split lub równoważny,
- zakres temperatur:
 - mroźnia: -18°C do -40 °C,
- oświetlenie LED,
- odprowadzenie skroplin,
- zawory wyrównujące ciśnienie,
- automatyka i panel sterowania

CZĘŚĆ INFORMACYJNA

Dokumenty i przepisy:

Wykonawca zobowiązany jest do opracowania dokumentacji zgodnie z:

- ustawą Prawo budowlane,
- warunkami technicznymi,
- Polskimi Normami.

Wymagania wykonawcze:

- stosowanie materiałów dopuszczonych do obrotu,
- kontrola jakości robót.
- szczelność komór,
- higieniczność komór,
- energooszczędność komór ,
- zgodność z normami.

Wykonawca odpowiada za projekt, dobór rozwiązań i osiągnięcie wymaganych parametrów.

Odbiory robót:

- odbiór końcowy zgodnie z zapisami umowy,
- odbiór pogwarancyjny.

Gwarancja:

Nie mniej niż 24 miesiące, zgodnie ze złożoną ofertą Wykonawcy

BHP:

- przestrzeganie przepisów BHP,
- zabezpieczenie terenu robót.

Uwagi końcowe:

Roboty należy wykonać zgodnie ze sztuką budowlaną i obowiązującymi przepisami.
Termin realizacji **do 4 miesięcy** od daty podpisania umowy.

Informacje dodatkowe:

- Zamawiający wymaga żeby Wykonawca zadania obowiązkowo pojawił się przed przystąpieniem do złożenia oferty i szczegółowo zapoznał z budynkiem – wizja lokalna.
- Zamawiający informuje, że całość prowadzonych prac będzie odbywać się podczas ciągłego funkcjonowania budynku.
- Wykonawcy zainteresowani zapoznaniem się z miejscem wykonywania prac będących przedmiotem zamówienia proszeni są o **zgłoszenie zamiaru dokonania wizji lokalnej** Pani Patrycji Sieg, tel. 47 774-22-44, w godz. 8-14. Termin zostanie ustalony na roboczo.

Inne istotne warunki zamówienia:

Przed podpisaniem umowy Wykonawca, którego oferta zostanie uznana za najkorzystniejszą będzie zobowiązany do przedłożenia kosztorysu ofertowego na podstawie którego określił zakres i wartość robót.

Warunki płatności:

Termin płatności faktury będzie wynosił 30 dni od dnia wystawienia. Podstawą do wystawienia faktury będzie protokół odbioru podpisany przez obie strony bez zastrzeżeń. Wykonawca zobowiązuje się dostarczyć Zamawiającemu fakturę najpóźniej w terminie 7 dni od daty jej wystawienia, wskazując na fakturze jako płatnika Szkołę Policji w Pile, 64-920 Piła, Plac Staszica 7, NIP 764-102-30-91.