



## OPINIA ORNITOLOGICZNA

„Projekt remontu sali gimnastycznej z zapleczem przy  
Szkołe Podstawowej im. Ireny Sendlerowej w Woli”

Autor: **dr Bartłomiej Pacuk**

Podpis .....

Bydgoszcz 25 sierpnia 2025 r.

[www.eko-bydgoszcz.pl](http://www.eko-bydgoszcz.pl)

## Metodyka

Opinię ornitologiczną sporządzono w ramach inwestycji „Projekt remontu sali gimnastycznej z zapleczem przy Szkole Podstawowej im. Ireny Sendlerowej w Woli”.

W celu sporządzenia opinii ornitologicznej dnia 21.08.2025 r. w godzinach 11:30 – 12:45 wykonano wizję w terenie. Jej celem było określenie składu gatunkowego występującej ornitofauny oraz gatunków ptaków, wykorzystujących analizowany teren jako miejsce rozrodu. Kluczowym okresem prowadzenia inwentaryzacji ornitologicznej powinien być okres lęgowy, tj. okres od końca marca/początku kwietnia do końca czerwca/początku lipca. Tylko nieliczne gatunki ptaków mogą odbywać lęgi w miesiącach wykraczających poza ten zakres (np. wróbel domowy *Passer domesticus*, grzywacz *Columba palumbus*, sierpówka *Streptopelia decaocto*, gołąb miejski *Columba livia* f. *urbana*, jerzyk *Apus apus* czy krzyżodziób świerkowy *Loxia curvirostra*).

Optymalnie powinny to być druga połowa kwietnia i druga połowa maja (Wylegała i in. 2009), przy czym warto pamiętać, że wróble zajmują siedliska lęgowe już w marcu (Wytyczne RDOŚ).

Obserwacje prowadzono z poziomu gruntu, ze względu na niewielką wysokość budynku głównie gołym okiem, ale też przy pomocy lornetki. Przeglądano wszystkie ściany budynku, zwracając szczególną uwagę na ewentualne szczeliny, otwarte otwory wentylacyjne, wykruszony tynk, ubytki za rynnami, wytłuszczenia od ogonów pod otworami, ślady kału lub wystający materiał gniazdowy.

Nasłuchiwano również ptasich głosów. Wykonano stosowną dokumentację fotograficzną. Obserwowano również bezpośrednie otoczenie inwentaryzowanego terenu, zwracając uwagę na obecność gatunków ptaków mogących potencjalnie zasiedlać ten teren.

Podczas prowadzenia obserwacji kierowano się kryteriami lęgowości ptaków (Wilk 2016), które przyznawane są w okresie lęgowym (czyli zasadniczo od marca do sierpnia) (Wilk 2016).

## Wyniki

Podczas kontroli terenowej stwierdzono obecność na badanym terenie 2 gatunków ptaków. Ich zestawienie zawiera Tab. 1.

Tab. 1. Gatunki ptaków stwierdzone podczas badań z danymi ilościowymi i kategoriami ochronnymi

| Lp. | Nazwa polska | Nazwa łacińska               | Liczebność | Ochrona     |
|-----|--------------|------------------------------|------------|-------------|
| 1.  | grzywacz     | <i>Columba palumbus</i>      | 2          | Ł           |
| 2.  | sierpówka    | <i>Streptopelia decaocto</i> | 1          | Ch, KBe III |

Objaśnienia skrótów użytych w Tab. 1:

**Ch** – gatunek pod ochroną ścisłą na mocy Rozporządzenia Ministra Środowiska z dnia 16 grudnia 2016 r. w sprawie ochrony gatunkowej zwierząt

**KBe III** – gatunek chroniony na mocy Konwencji o ochronie dzikiej flory i fauny europejskiej oraz ich siedlisk naturalnych (Konwencji Berneńskiej - 1979) (Dz.U. 1996 Nr 58, poz. 263) (załącznik III)

**Ł** – gatunek łowny na mocy Rozporządzenia Ministra Środowiska z dnia 11 marca 2005 r. w sprawie ustalenia listy gatunków zwierząt łownych

Nazewnictwo łacińskie ptaków przyjęto za Svensson i in. 2023.

Oba gatunki ptaków, wymienione w Tab. 1, mogą potencjalnie wykorzystywać budynki jako miejsce gniazdowania. Nie zaobserwowano jednak żadnych przesłanek, wskazujących na możliwość odbywania przez nie lęgów na budynku sali gimnastycznej. W ich przypadku obserwacje dotyczyły tylko osobników przesiadujących i śpiewających na okolicznych drzewach lub przelatujących w pobliżu budynku sali gimnastycznej.

Na obecność ptaków na przedmiotowym budynku mogą wskazywać liczne uszkodzenia i otwory w elewacji, zwłaszcza zachodniej, ale też południowej (fot. 2). Przynajmniej część z nich może być ptasiego pochodzenia, np. kawki *Corvus monedula* często wydziobują otwory w miękkim materiale (np. styropian), próbując w takim miejscu założyć gniazdo (obserwacje własne). Na elewacji zachodniej brakuje również 2 kratki na otworach wentylacyjnych (fot.2, fot. 3). Kratki obecne na innych otworach wentylacyjnych omawianego budynku są plastikowe, zapewne te brakujące również były wykonane z takiego materiału. Kratki plastikowe są stosunkowo nietrwałe i podatne na uszkodzenia, również w tym przypadku kawka jest częstym sprawcą takich uszkodzeń, aż do całkowitego usunięcia kratki włącznie (obserwacje własne). W omawianym przypadku nie obserwowano jednak kawek ani na budynku sali gimnastycznej podczas takich działań, ani w ogóle w bezpośrednim sąsiedztwie obiektu podczas wizji terenowej. Brak więc stuprocentowych dowodów, iż to kawki są

sprawcami obserwowanych uszkodzeń, aczkolwiek jest to bardzo prawdopodobne. Kawka wyprowadza jeden lęg w roku, który trwa średnio od połowy kwietnia do końca maja. W razie utraty pierwszego lęgu, może dojść do lęgu powtórnego, jednak nie później niż od połowy maja (Kruszewicz 2008). W takiej sytuacji powtórzony lęg powinien się zakończyć mniej więcej z końcem czerwca. Zatem obserwacja kawek podczas lęgów pod koniec sierpnia jest wykluczona. Mimo braku kratki na otworach wentylacyjnych w elewacji zachodniej, otwory te nie są całkiem otwarte (fot. 3). Jeden z otworów jest dla ptaków niedostępny ze względu na znajdującą się w nim siatkę, w drugim jest ona znacznie uszkodzona, ale średnica dostępnego otworu wydaje się nieco za mała, aby mogła do niego wejść kawka. Wydaje się więc, że choć z dużym prawdopodobieństwem uszkodzenia elewacji są dziełem kawek, ich lęgi na budynku sali gimnastycznej nie są jednak pewne. Możliwe jest gniazdowanie we wspomnianym wyżej otworze innych, mniejszych gatunków ptaków związanych z budynkami, jak np. wróbel domowy *Passer domesticus* czy kopciuszek *Phoenicurus ochruros*. Kopciuszek wyprowadza 2 lęgi w roku, w kwietniu i czerwcu (Kruszewicz 2008). Drugi lęg powinien się zakończyć z końcem czerwca, zatem podobnie jak w przypadku kawki obserwacja lęgowych kopciuszków na budynku w sierpniu jest wykluczona. Wróble wyprowadzają 2 lub 3 lęgi w roku, które trwają średnio od kwietnia do sierpnia (Kruszewicz 2008). Teoretycznie podczas wizji terenowej możliwa więc była obserwacja lęgowych wróbli na omawianym budynku. Jednakże, podobnie jak w przypadku kawki, również wróbli (ani też kopciuszków) na nim nie obserwowano, nie zauważono też ich obecności w bezpośrednim sąsiedztwie obiektu podczas wizji terenowej.

Wyraźne ślady obecności ptaków stwierdzono na omawianym budynku także od strony północnej (fot. 4, fot. 5, fot. 6). U szczytu budynku, pod rynną (dokładna lokalizacja na fot. 4), znajduje się wyraźny otwór, w którym zaobserwowano wystający materiał gniazdowy (fot. 5). Dodatkowo, na ścianie poniżej tego otworu zaobserwowano wyraźne ślady ptasich odchodów (fot. 6). Prawdopodobnie w okresie wiosennym otwór ten był zasiedlony, jednak gatunek, który go zasiedlał, już zakończył lęgi. Trudno stwierdzić, jaki gatunek to mógł być, jednak lokalizacja otworu i jego wielkość wskazują, że mógł to być wróbel domowy.

## **Wnioski i zalecenia**

W związku z wykonaniem wizji terenowej pod koniec sierpnia (czyli stosunkowo późno), mimo stwierdzenia śladów obecności ptaków na przeznaczonym do remontu budynku sali gimnastycznej, trudno jednoznacznie stwierdzić, jakie gatunki wspomniane ślady

pozostawiły. Opierając się na dostępnych przesłankach można stwierdzić, że uszkodzenia elewacji zachodniej z dużym prawdopodobieństwem zostały spowodowane przez kawki, które próbowały na budynku odbyć lęgi. Wygląd i średnica powstałych otworów nie pozwalają na jednoznaczną ocenę, czy do tych lęgów ostatecznie doszło. Otwór pod rynną od strony północnej budynku nosi wyraźne ślady wcześniejszego zasiedlenia, jednakże trudno jednoznacznie stwierdzić, jaki gatunek mógł tam gniazdować. Ze znacznym prawdopodobieństwem można przyjąć, iż mógł to być wróbel domowy.

Wszystko wskazuje na to, iż ptasie lęgi na budynku sali gimnastycznej już się zakończyły, zatem możliwe jest podjęcie planowanych prac związanych z remontem budynku. Przed przystąpieniem do wspomnianych prac należy zabezpieczyć wszelkie otwory w budynku przed ich potencjalnym zasiedleniem przez ptaki, upewniwszy się najpierw, że nie są one aktualnie zajęte. Działanie takie (likwidacja otworów, szczelin itp.), w rozumieniu ustawy z dnia 16 kwietnia 2004 r. o ochronie przyrody, w odniesieniu do gatunku chronionego, jakim jest wróbel domowy, stanowi naruszenie następujących zakazów wymienionych w art. 52. 1 ustawy:

- 7) niszczenia siedlisk będących obszarem rozrodu, wychowu młodych, odpoczynku
- 9) umyślnego uniemożliwiania dostępu do schronień

Na odstępstwa od wymienionych wyżej zakazów należy uzyskać zgodę Regionalnego Dyrektora Ochrony Środowiska w Bydgoszczy.

W związku z remontem sali gimnastycznej wróble utracą swoje dotychczasowe siedlisko lęgowe. W takiej sytuacji niezbędna jest kompensacja przyrodnicza, polegająca na zawieszeniu 2 budek lęgowych dla tego gatunku (typ A). Nie jest zalecane wieszanie budek lęgowych (generalnie, nie tylko dla wróbli) od strony południowej bądź zachodniej, ze względu na ich zbytnie nagrzewanie się w słońcu. W związku z istnieniem siedliska gatunku od strony północnej budynku, również tam należało by zawiesić wspomniane budki. Ich dokładną lokalizację należy uzgodnić z ornitologiem.

## **Literatura:**

1. Kruszewicz A. G. 2008. Ptaki Polski. T. 2. Wróblowe – ptaki śpiewające. Multico, Warszawa, 264 pp.

2. Rozporządzenie Ministra Środowiska z dnia 11 marca 2005 r. w sprawie ustalenia listy gatunków zwierząt łownych (Dz. U. 2005 nr 45 poz. 433), Warszawa.
3. Rozporządzenie Ministra Środowiska z dnia 16 grudnia 2016 r. w sprawie ochrony gatunkowej zwierząt (Dz. U. 2016, poz. 2183), Warszawa.
4. Svensson L., Mullarney K., Zetterström D. 2023. Przewodnik Collinsa. Ptaki. Najpełniejszy przewodnik do rozpoznawania ptaków Europy i obszaru śródziemnomorskiego. Wydanie III zaktualizowane. Multico, Warszawa, 473 pp.
5. Ustawa z dnia 16 kwietnia 2004 r. o ochronie przyrody. Dz.U. 2004 nr 92 poz. 880, 160 pp.
6. Wilk T. 2016. Kryteria lęgowości ptaków – materiały pomocnicze. Wersja 3 – 16.02.2016. Ogólnopolskie Towarzystwo Ochrony Ptaków, Marki, 12 s.
7. Wylegała P., Jaros R., Dzięciołowski R., Kepel A., Szkudlarek R., Paszkiewicz R. 2009. Docieplanie budynków w zgodzie z zasadami ochrony przyrody. Polskie Towarzystwo Ochrony Przyrody „Salamandra”, Poznań, 34 s.
8. Wytyczne Regionalnego Dyrektora Ochrony Środowiska w Bydgoszczy do prowadzenia inwentaryzacji ornitologicznych budynków, 2 s.

### **Dokumentacja fotograficzna**



Fot. 1. Budynek sali gimnastycznej – widok od strony południowej (fot. B. Pacuk).



Fot. 2. Budynek sali gimnastycznej – widok od strony zachodniej. W kółku zaznaczono niezabezpieczone otwory wentylacyjne (fot. B. Pacuk).



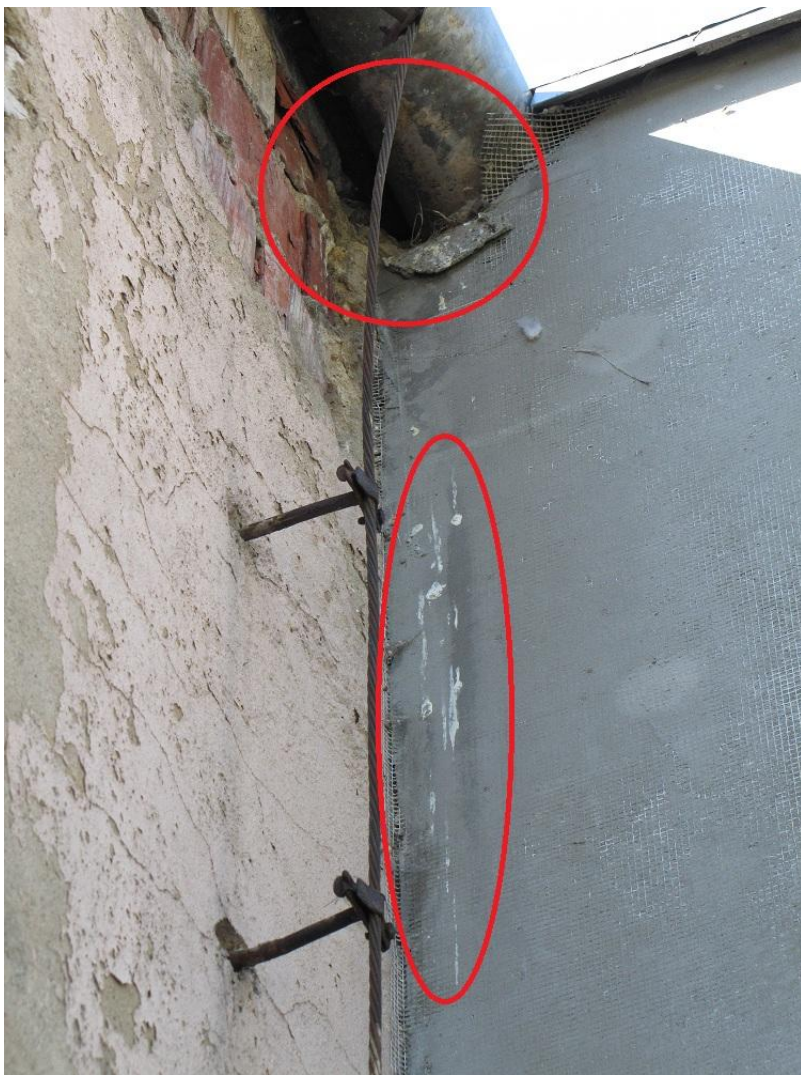
Fot. 3. Zbliżenie na niezabezpieczone otwory wentylacyjne w zachodniej elewacji sali gimnastycznej (fot. B. Pacuk).



Fot. 4. Budynek sali gimnastycznej – widok od strony północnej. W kółku zaznaczono lokalizację siedliska lęgowego (prawdopodobnie wróbla) (fot. B. Pacuk).



Fot. 5. Siedlisko lęgowe (prawdopodobnie wróbla) – zbliżenie; widoczny wystający materiał gniazdowy (fot. B. Pacuk).



Fot. 6. Siedlisko lęgowe (prawdopodobnie wróbla) (wyżej) i widoczne na elewacji ślady odchodów (niżej) (fot. B. Pacuk).