

ZAMAWIAJĄCY:

Rzeszowska Agencja Rozwoju Regionalnego Spółka Akcyjna
ul. Szopena 51, 35-959 Rzeszów

OPIS PRZEDMIOTU ZAMÓWIENIA

na wykonanie zamówienia pn.:

„Koszenie trawy przy elementach infrastruktury technicznej RARR S.A.”

KODY CPV:

Kod główny: 77314100-5 Usługi w zakresie trawników

TERMIN WYKONANIA PRZEDMIOTU ZAMÓWIENIA:

Przedmiot Zamówienia będzie realizowany od dnia zawarcia umowy do 10 października 2026 r.

PRZEDMIOT ZAMÓWIENIA:

Przedmiotem zamówienia jest wykonanie usługi polegającej na koszeniu trawy przy elementach infrastruktury technicznej w obrębie: Strefy S1-3 w miejscowości Zaczernie (gmina Trzebowniko) i Rudna Mała (gmina Głogów Małopolski); w obrębie Strefy S2 (gmina Głogów Małopolski) w miejscowości Głogów Małopolski (Rogoźnica) oraz na terenie kompleksu IT.

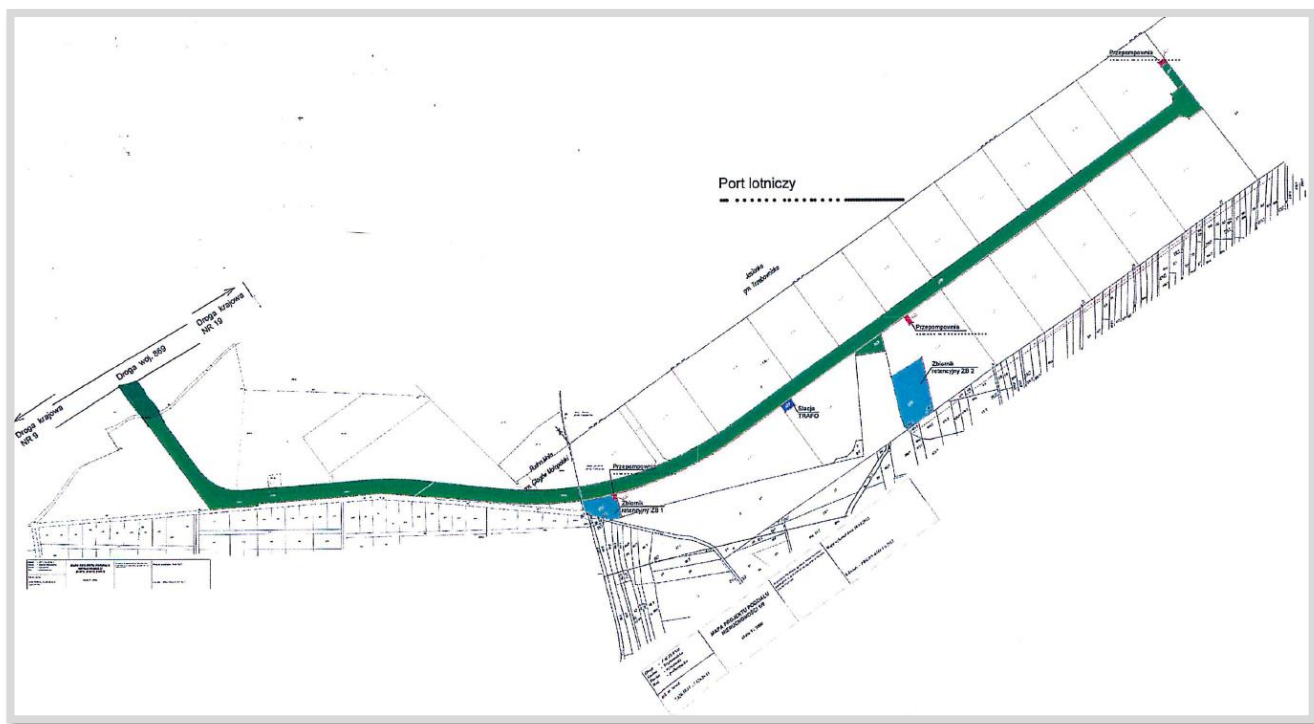
Numery ewidencyjne działek:

- ✓ Gmina Trzebowniko, miejscowość Zaczernie: 1/39, 1/37
- ✓ Gmina Głogów Małopolski miejscowość Rudna Mała: 2137/10; 2137/17; 2137/13; 2137/8; 3060/4; 3060/3; 655/6; 655/7; 3057/8.
- ✓ Gmina Głogów Małopolski, Rogoźnica: 195/8, 194/24
- ✓ Gmina Trzebowniko, Jasionka, 1867/285

I. W zakresie koszenia pasa drogowego Strefy S1-3, do obowiązków Wykonawcy należy:

- 1) Koszenie rowów przy drogach wewnętrznych, skarpach i przeciwsłupach wraz z pasem drogowym o długości ok. 4400,00 mb (2200mb*2), o powierzchni **26400 m²**, (suma długości wszystkich rowów na strefie S1-3 o średniej szerokości będącej sumą wymiarów rowu i pasa drogowego 6,0 m).
- 2) Łączny obszar do koszenia to:
 $26400 \text{ m}^2 \times 4$ (maksymalna ilość koszeń) = **105 600 m²**;
- 3) Każdorazowe (tj. po każdym koszeniu) zmiatanie dróg wewnętrznych o szerokości 7,00m i łącznej długości 2200,0 mb w wyznaczonym terminie przez Zamawiającego. Zbieranie śmieci oraz wywiezienie pozbieranych śmieci we własnym zakresie i na własny koszt Wykonawcy.

- 4) Ze względu na szerokość zleconego do koszenia terenu wymaga się aby usługa była wykonywana przy użyciu **wysięgnika minimum sześciometrowego**.
- 5) Liczba oczekiwanego koszenia nie więcej niż 4 razy w trakcie trwania umowy, w zależności od zapotrzebowania Zmawiającego. Prowadzenie prac odbywać się będzie na podstawie zlecenia Zamawiającego w formie elektronicznej na e-mail wskazany przez Wykonawcę w umowie. Wykonawca przystępuje do koszenia terenu w ciągu 5 dni od zgłoszenia.
- 6) Czas na jednorazowe koszenie - nie dłużej niż 2 dni.
- 7) Płatność za usługę w częściach, po każdorazowym koszeniu.
- 8) Wszystkie prace związane z wykonaniem przedmiotu umowy Wykonawca będzie realizował w całości przy użyciu własnego sprzętu, bądź będącego w jego dyspozycji. Koszty materiałów i sprzętu pokrywa Wykonawca.
- 9) Na Wykonawcy spoczywa odpowiedzialność cywilna za szkody oraz następstwa nieszczęśliwych wypadków w zakresie prowadzonej działalności w związku z wykonywaniem zakresu niniejszej umowy, dotyczące pracowników własnych i osób trzecich.



Rysunek 2. Zdjęcie poglądowe części infrastruktury drogowej strefy S1-3 objętej przedmiotem zamówienia.



Źródło: <https://www.maps.google.com/>

II. W zakresie koszenia terenów przy infrastrukturze RARR w Strefie S1-3, do obowiązków Wykonawcy należy:

- 1) Koszenie terenu przy zbiorniku retencyjnym ZB1, na działkach nr 1/12 i 1/13; Wykonawca wykosi obszar nr 1, 2 i 3 (łącznie 50 m²) zaznaczony na rysunku 4 i 5 poniżej.
- 2) Koszenie terenu przy drodze dojazdowej do przepompowni, o pow. do 80m² (patrz rys. 6,7)
- 3) Koszenie terenu przy zbiorniku retencyjnym ZB1 w tym korony (bez skarp i dna) o łącznej powierzchni do koszenia do 670 m².
- 4) Koszenie terenu przy zbiorniku retencyjnym ZB2 w tym korony (bez skarp i dna) o łącznej powierzchni do koszenia do 1 200 m².
- 5) Liczba oczekiwanego koszenia: nie więcej niż 3 razy w trakcie trwania umowy, w zależności od zapotrzebowania Zmawiającego. Prowadzenie prac odbywać się będzie na podstawie zlecenia Zamawiającego w formie elektronicznej na e-mail wskazany przez Wykonawcę w umowie. Wykonawca przystępuje do koszenia terenu w ciągu 5 dni od zgłoszenia. Zamawiający każdorazowo decyduje o ilości powierzchni zleconej do wykoszenia.
- 6) Czas na jednorazowe koszenie - nie dłużej niż 2 dni.
- 7) Płatność za usługę w częściach, po każdorazowym koszeniu, w oparciu o faktyczną ilość wykoszonej powierzchni.
- 8) Wszystkie prace związane z wykonaniem przedmiotu umowy Wykonawca będzie realizował w całości przy użyciu własnego sprzętu, bądź będącego w jego dyspozycji. Koszty materiałów i sprzętu pokrywa Wykonawca.

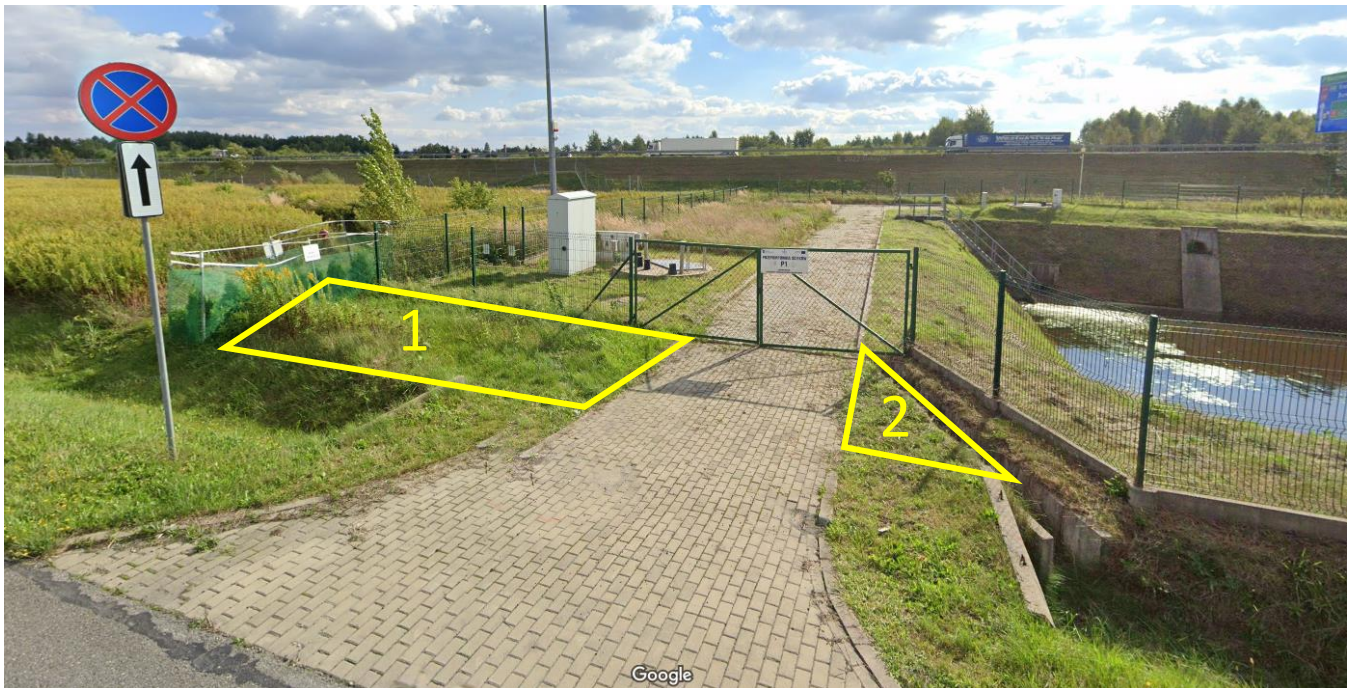
- 9) Na Wykonawcy spoczywa odpowiedzialność cywilna za szkody oraz następstwa nieszczęśliwych wypadków w zakresie prowadzonej działalności w związku z wykonywaniem zakresu niniejszej umowy, dotyczące pracowników własnych i osób trzecich.

Rysunek 3 Teren PPNT w Strefie S1-3



Źródło: opracowanie własne

Rysunek 4 Obszar przy zbiorniku retencyjnym ZB1, objęty zamówieniem.



Źródło: <https://www.maps.google.com/>

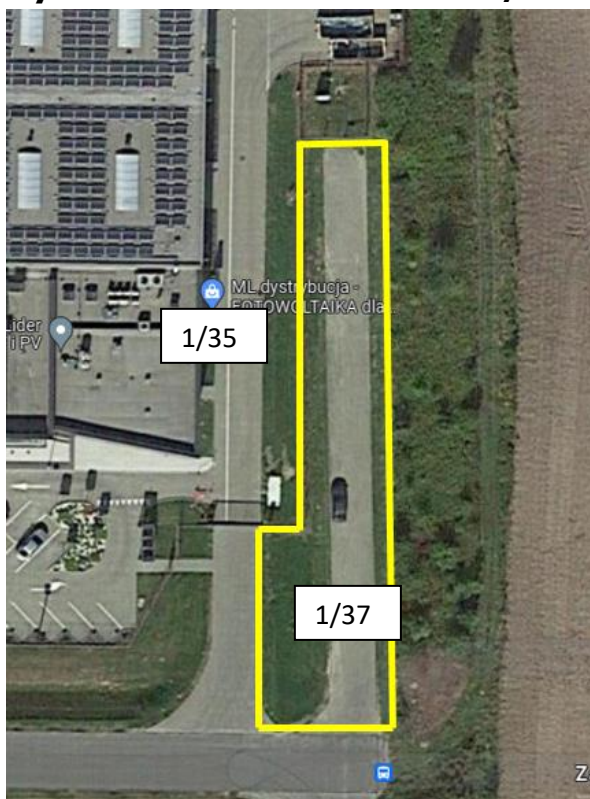
Rysunek 5 Obszar przy zbiorniku retencyjnym ZB1 objęty zamówieniem.



Źródło: <https://www.maps.google.com/>

Na działce nr 1/39 i 1/37 należy wykosić trawę zgodnie ze schematem poniżej. (ok. 80 m²). Szerokość koszenia od strony graniczącej z działką 1/50 to 2 mb. Koszenie od strony działki 1/35 należy wykonać do ogrodzenia.

Rysunek 6 Obszar działek 1/39 i 1/37.



Źródło: <https://www.maps.google.com/>

Rysunek 7 Obszar działek 1/39 i 1/37 – zdjęcie poglądowe.



Źródło: <https://www.maps.google.com/>

III. W zakresie koszenia terenów przy infrastrukturze RARR w Strefie Strefy S2, do obowiązków Wykonawcy należy:

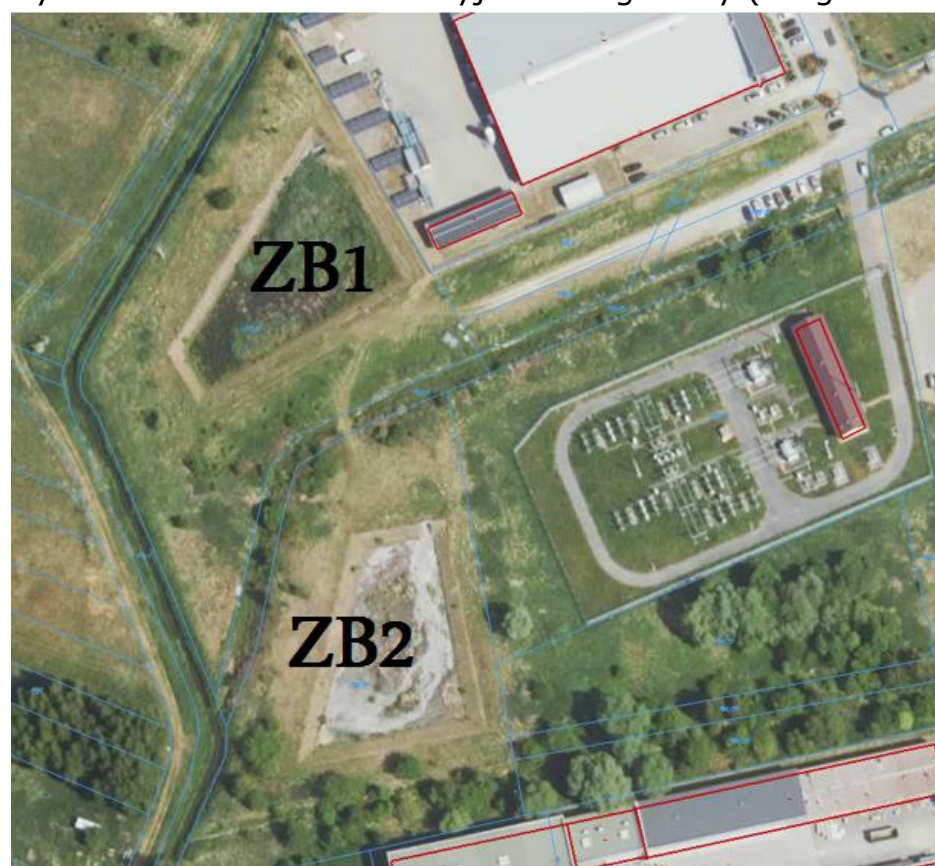
- 1) Koszenie drogi dojazdowej do zbiorników, o długości ok. 83mb i szerokości 3 m, o łącznej powierzchni do 249 m².
- 2) Koszenie terenu przy zbiorniku retencyjnym ZB1 w tym korony (bez skarp i dna) o łącznej powierzchni do koszenia do 883 m².
- 3) Koszenie terenu przy zbiorniku retencyjnym ZB2 w tym korony (bez skarp i dna) o łącznej powierzchni do koszenia do 824 m².
- 4) Liczba oczekiwanego koszenia: nie więcej niż 2 razy w trakcie trwania umowy, w zależności od zapotrzebowania Zmawiającego. Prowadzenie prac odbywać się będzie na podstawie zlecenia Zamawiającego w formie elektronicznej na e-mail wskazany przez Wykonawcę w umowie. Wykonawca przystępuje do koszenia terenu w ciągu 5 dni od zgłoszenia. Zamawiający każdorazowo decyduje o ilości powierzchni zleconej do wykoszenia.
- 5) Czas na jednorazowe koszenie - nie dłużej niż 2 dni.
- 6) Płatność za usługę w częściach, po każdorazowym koszeniu, w oparciu o faktyczną ilość wykoszonej powierzchni.
- 7) Wszystkie prace związane z wykonaniem przedmiotu umowy Wykonawca będzie realizował w całości przy użyciu własnego sprzętu, bądź będącego w jego dyspozycji. Koszty materiałów i sprzętu pokrywa Wykonawca.
- 8) Na Wykonawcy spoczywa odpowiedzialność cywilna za szkody oraz następstwa nieszczęśliwych wypadków w zakresie prowadzonej działalności w związku z wykonywaniem zakresu niniejszej umowy, dotyczące pracowników własnych i osób trzecich.

Rysunek 8 Teren PPNT w Strefie S2



Źródło: opracowanie własne

Rysunek 9 Zbiorniki retencyjne w Rogoźnicy (Głogów Małopolski)



Źródło: <https://www.geoportal.gov.pl/>

Rysunek 10 Orientacyjny przebieg drogi do wykoszenia



Źródło: <https://www.geoportal.gov.pl/>

IV. W zakresie koszenia działki na terenie kompleksu IT, do obowiązków Wykonawcy należy:

- 1) Koszenie działki nr 1867/285 o powierzchni do koszenia: do 8 200 m²
- 2) Łączna powierzchnia do koszenia w trakcie umowy to:
8 200 m² x 2 (maksymalna ilość koszeń) = 16 400 m²;
- 3) Liczba oczekiwanego koszenia nie więcej niż 2 razy w trakcie trwania umowy, w zależności od zapotrzebowania Zamawiającego. Prowadzenie prac odbywać się będzie na podstawie zlecenia Zamawiającego w formie elektronicznej na e-mail wskazany przez Wykonawcę w umowie. Wykonawca przystępuje do koszenia terenu w ciągu 5 dni od zgłoszenia. Zamawiający każdorazowo decyduje o ilości powierzchni zleconej do wykoszenia.
- 4) Czas na jednorazowe koszenie - nie dłużej niż 2 dni.
- 5) Płatność za usługę w częściach, po każdorazowym koszeniu, w oparciu o faktyczną ilość wykoszonej powierzchni.
- 6) Wszystkie prace związane z wykonaniem przedmiotu umowy Wykonawca będzie realizował w całości przy użyciu własnego sprzętu, bądź będącego w jego dyspozycji. Koszty materiałów i sprzętu pokrywa Wykonawca.
- 7) Na Wykonawcy spoczywa odpowiedzialność cywilna za szkody oraz następstwa nieszczęśliwych wypadków w zakresie prowadzonej działalności w

związku z wykonywaniem zakresu niniejszej umowy, dotyczące pracowników własnych i osób trzecich.

Rysunek 11 Działka objęta koszeniem na terenie kompleksu IT



Źródło: <https://www.geoportal.gov.pl/>

PODSUMOWANIE ILOŚCI OKREŚLONEJ W PRZEDMIOCIEI ZAMÓWIENIA:

Zakres koszenia:	Maksymalna powierzchnia jednorazowego koszenia	Orientacyjna ilość koszeń w trakcie umowy	Łączna max. powierzchnia do koszenia
Pas drogowy S1-3	26 400 m ²	4	105 600 m ²
Tereny przy infrastrukturze S1-3	2 000 m ²	3	6 000 m ²
Tereny przy infrastrukturze S2	1956 m ²	2	3 912 m ²
Działka na terenie kompleksu IT	8 200 m ²	2	16 400 m ²

WIZJA LOKALNA I DOKUMENTACJA (FAKULTATYWNIE)

Przed złożeniem oferty Zamawiający dopuszcza wykonanie wizji lokalnej. Wizję lokalną należy wcześniej ustalić z Pracownikiem Zamawiającego pod nr tel. 17 77 36 820 w godzinach 9.00-13.00.

POLISA UBEZPIECZENIOWA OC:

1. Wykonawca zobowiązuje się do zawarcia na swój koszt umowy ubezpieczenia oraz do terminowego opłacania należnych składek ubezpieczeniowych z tego tytułu oraz utrzymywania ich ważności i trwania odpowiedzialności ubezpieczyciela przez cały okres obowiązywania niniejszej umowy – w zakresie odpowiedzialności cywilnej w związku z wykonywaną działalnością (za wszelkie szkody wyrządzone osobom trzecim, w tym Zamawiającemu na osobie lub w mieniu, w tym za utratę lub zniszczenie lub uszkodzenia mienia lub inny uszczerbek majątkowy, odpowiedzialność za uszkodzenia ciała lub wywołanie rozstroju zdrowia lub śmierć) – obejmujące obowiązek wypłaty odszkodowania za szkodę będącą następstwem zdarzeń (działań lub zaniechań) zaistniałych w związku z wykonywaniem niniejszej umowy; na kwotę ubezpieczenia nie niższą niż **50.000,00 zł** (słownie **pięćdziesiąt tysięcy złotych**) na jedno lub wszystkie zdarzenia.
2. Koszt umowy, o której mowa powyżej, w szczególności składki ubezpieczeniowe, pokrywa w całości Wykonawca.
3. Wykonawca obowiązuje się doręczyć Zamawiającemu wszystkie dokumenty potwierdzające zawarcie i ważność umowy ubezpieczenia oraz zakres ochrony ubezpieczeniowej (w szczególności poświadczoną za zgodność z oryginałem kopię umowy/ polisy/ certyfikatu wraz z mającymi do nich zastosowanie warunkami potwierdzającymi, że wymagane ubezpieczenia zostały zawarte i są obowiązujące wraz z dowodami, że zostały prawidłowo opłacane oraz OWU) **nie później niż w 5 dniu od zawarcia umowy** na realizację niniejszego zadania.

Sporządziła Brygida Trybek

Zatwierdził: Tadeusz Siemek