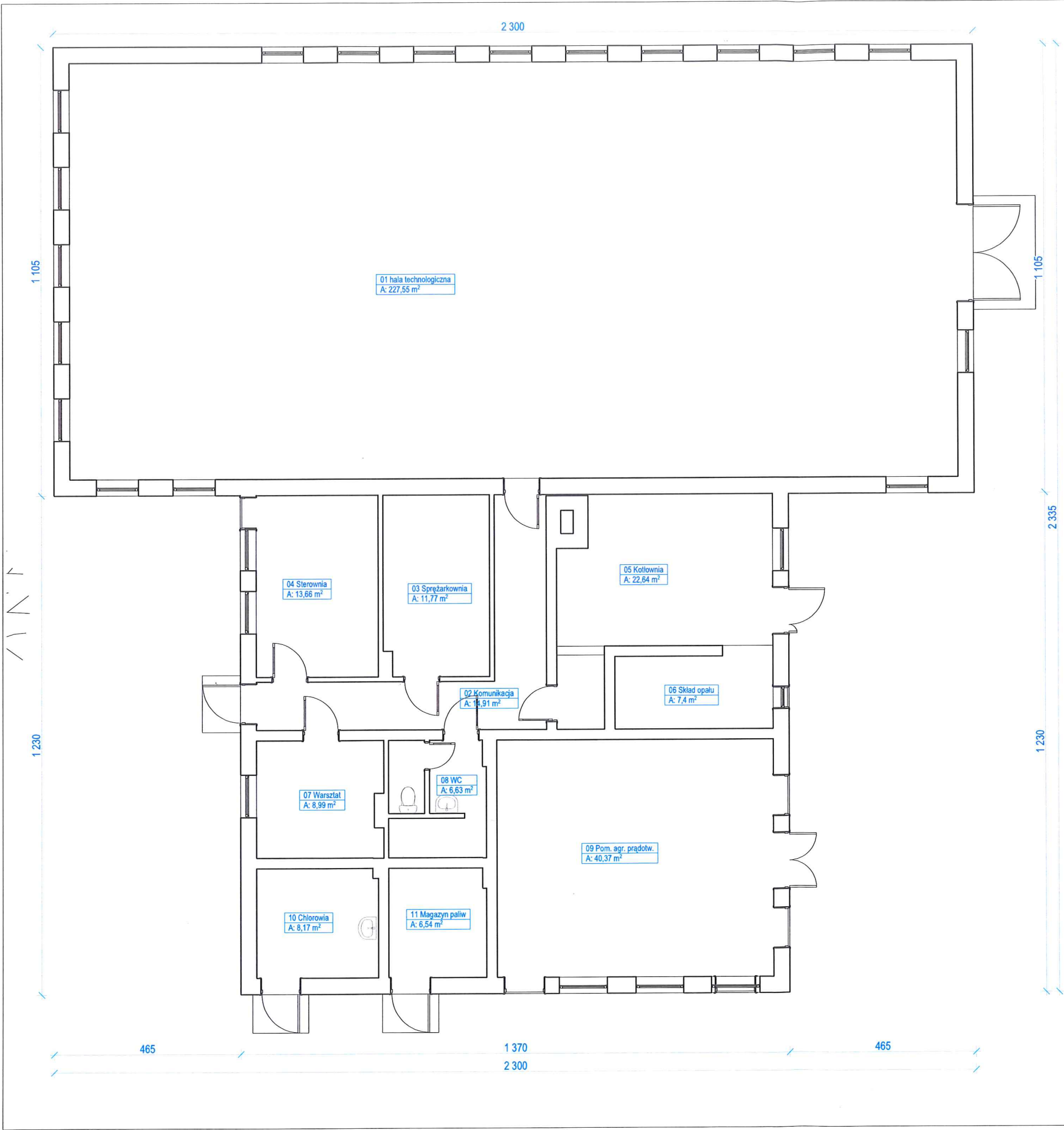



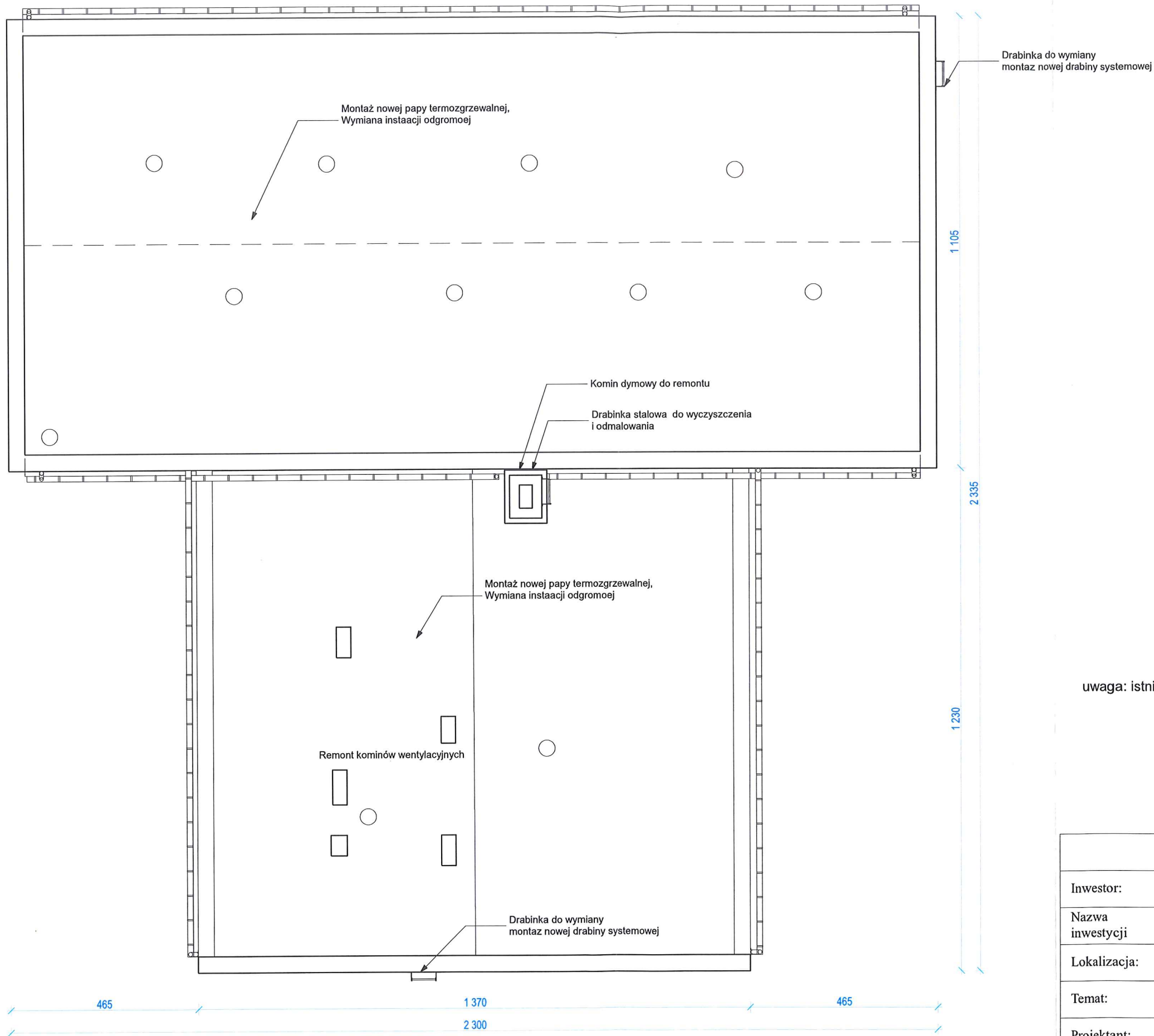
Rzut Parteru- Inwentaryzacja
SKALA 1:1,25, 1:100



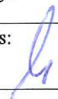
Zestawienie pomieszczeń

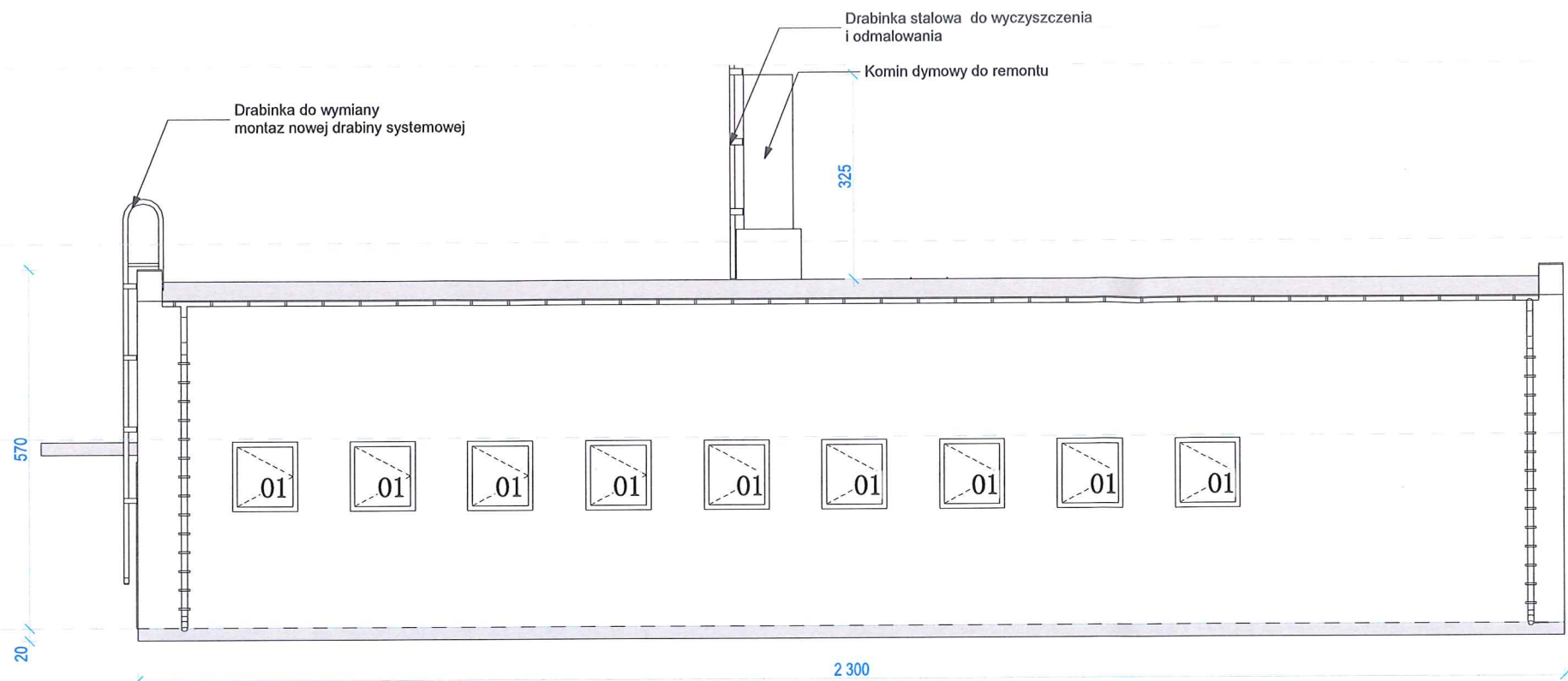
Kondygnacja	Nr	Nazwa pomieszczenia	Powierzchnia	Zmniejszona powierzchnia
Poziom 0				
	01	hala technologiczna	227,55	227,55
	02	Komunikacja	14,91	14,91
	03	Sprężarkownia	11,77	11,77
	04	Sterownia	13,66	13,66
	05	Kotłownia	22,64	22,64
	06	Skład opału	7,40	7,40
	07	Warsztat	8,99	8,99
	08	WC	6,63	6,63
	09	Pom. agr. prądow.	40,37	40,37
	10	Chlorowia	8,17	8,17
	11	Magazyn paliw	6,54	6,54
			368,63 m²	368,63

MARINBUD Mariusz Robakowski Palczewo 33, 88-230 Piotrków Kuj.				
Inwestor:		Gmina Ciechocin, Ciechocin 172, 87- 408 Ciechocin.		
Nazwa inwestycji		Termomodernizacja Stacji Uzdatniania Wody w miejscowości Nowa Wieś		
Lokalizacja:		Obręb Nowa Wieś	Działka nr:	173/1
Temat:		Rzut Parteru- Inwentaryzacja		
Projektant:		mgr inż. arch. Marika Sypniewska upr. nr 6/WPOKK/2016		Podpis: 
Nr rys.	01	Skala 1:1, 1:100	Data	Grudzień 2024

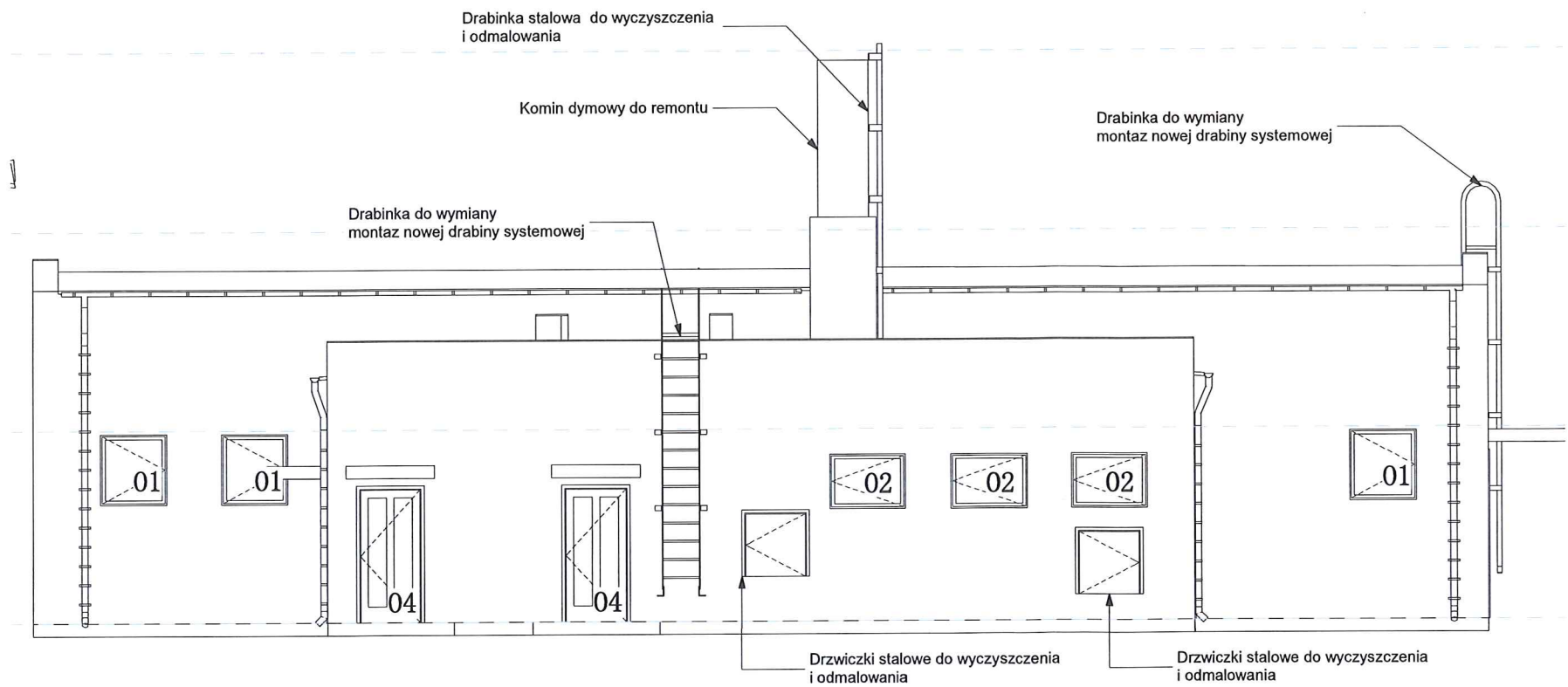


uwaga: istniejąca instalacja odgromowa do wymiany


MARINBUD Mariusz Robakowski Palczewo 33, 88-230 Piotrków Kuj.						
Inwestor:		Gmina Ciechocin, Ciechocin 172, 87- 408 Ciechocin.				
Nazwa inwestycji		Termomodernizacja Stacji Uzdatniania Wody w miejscowości Nowa Wieś				
Lokalizacja:		Obręb Nowa Wieś		Działka nr:		173/1
Temat:		Rzut dachu- Inwentaryzacja				
Projektant:		mgr inż. arch. Marika Sypniewska upr. nr 6/WPOKK/2016			Podpis: 	
Nr rys.	02	Skala	1:100	Data	Grudzień 2024	

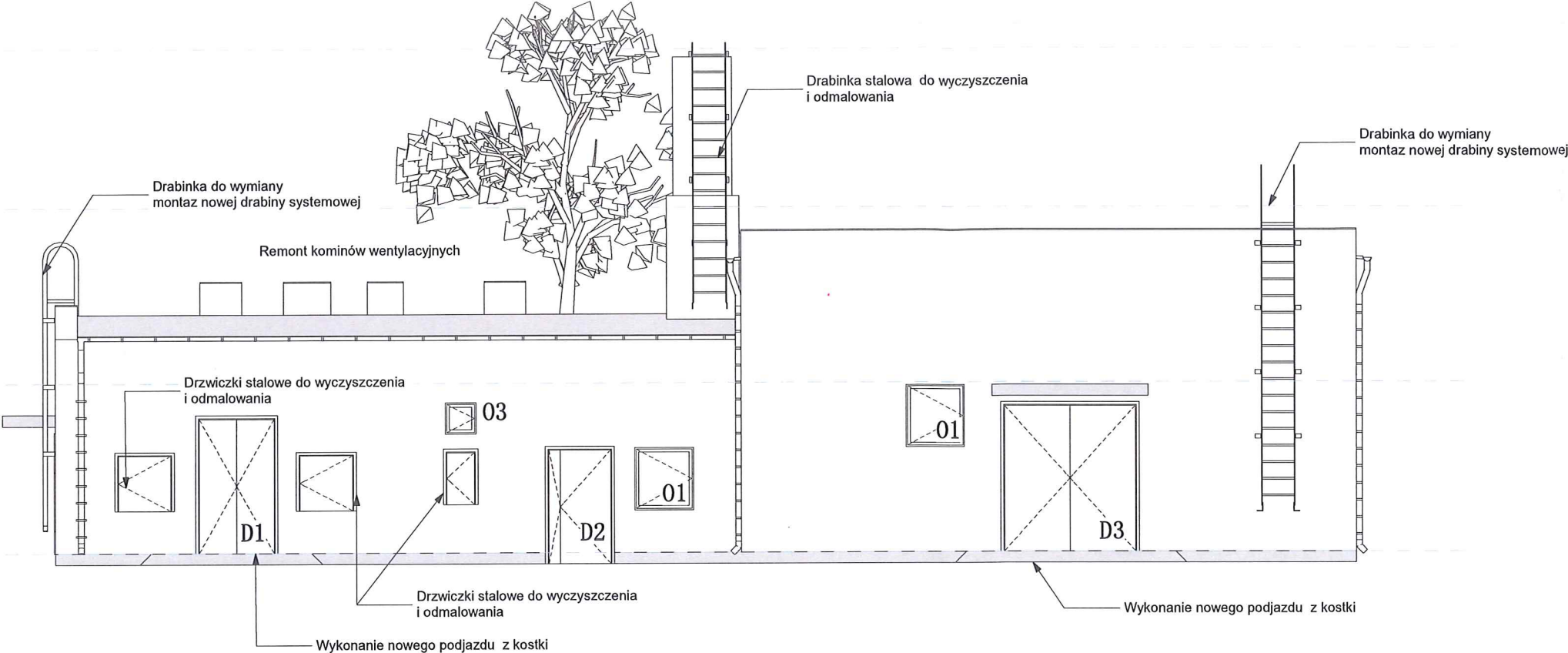


ELEWACJA PÓŁNOCNA

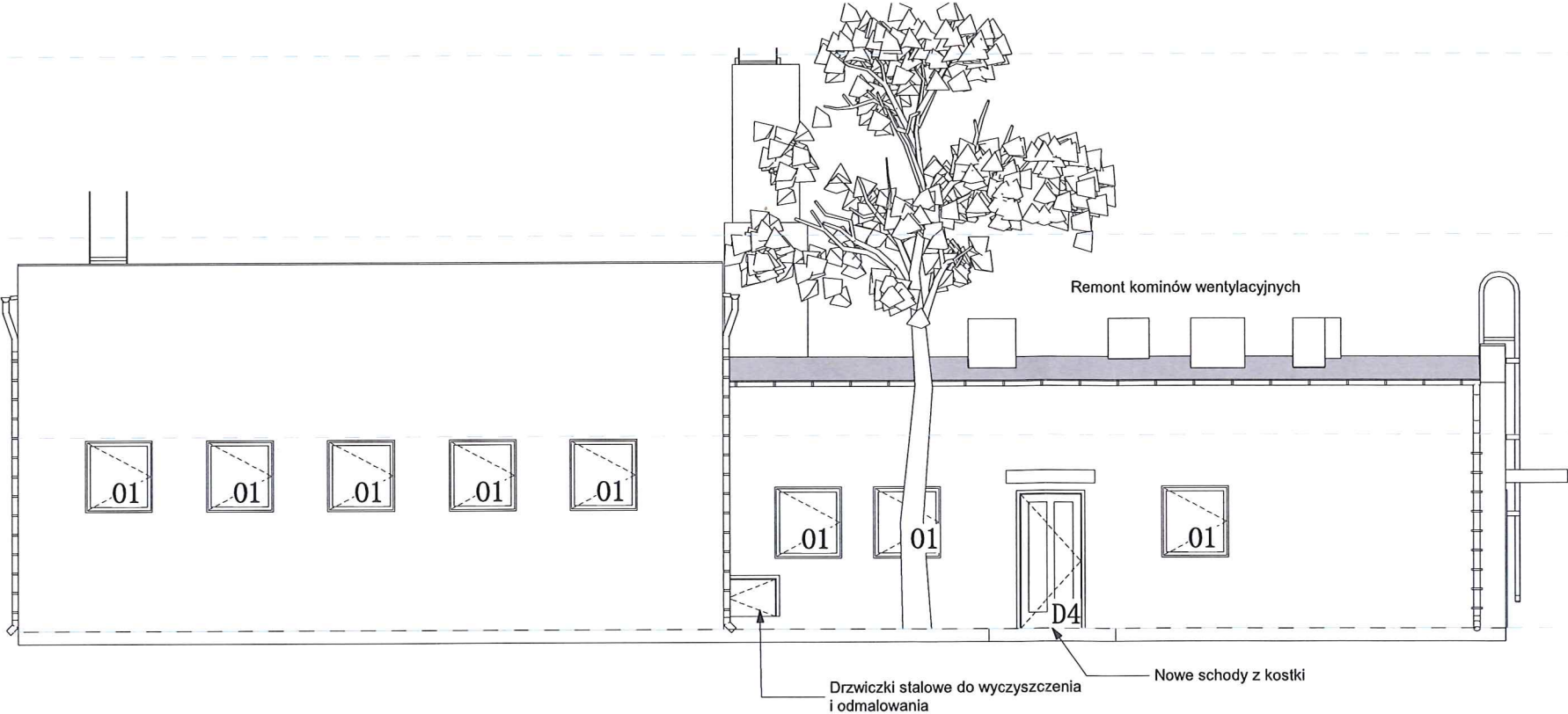


ELEWACJA POŁUDNIOWA


MARINBUD Mariusz Robakowski Palczewo 33, 88-230 Piotrków Kuj.						
Inwestor:		Gmina Ciechocin, Ciechocin 172, 87- 408 Ciechocin.				
Nazwa inwestycji		Termomodernizacja Stacji Uzdatniania Wody w miejscowości Nowa Wieś				
Lokalizacja:		Obręb Nowa Wieś		Działka nr:		173/1
Temat:		Elewacje #1- Inwentaryzacja				
Projektant:		mgr inż. arch. Marika Sypniewska upr. nr 6/WPOKK/2016			Podpis: 	
Nr rys.	03	Skala	1:100	Data	Grudzień 2024	

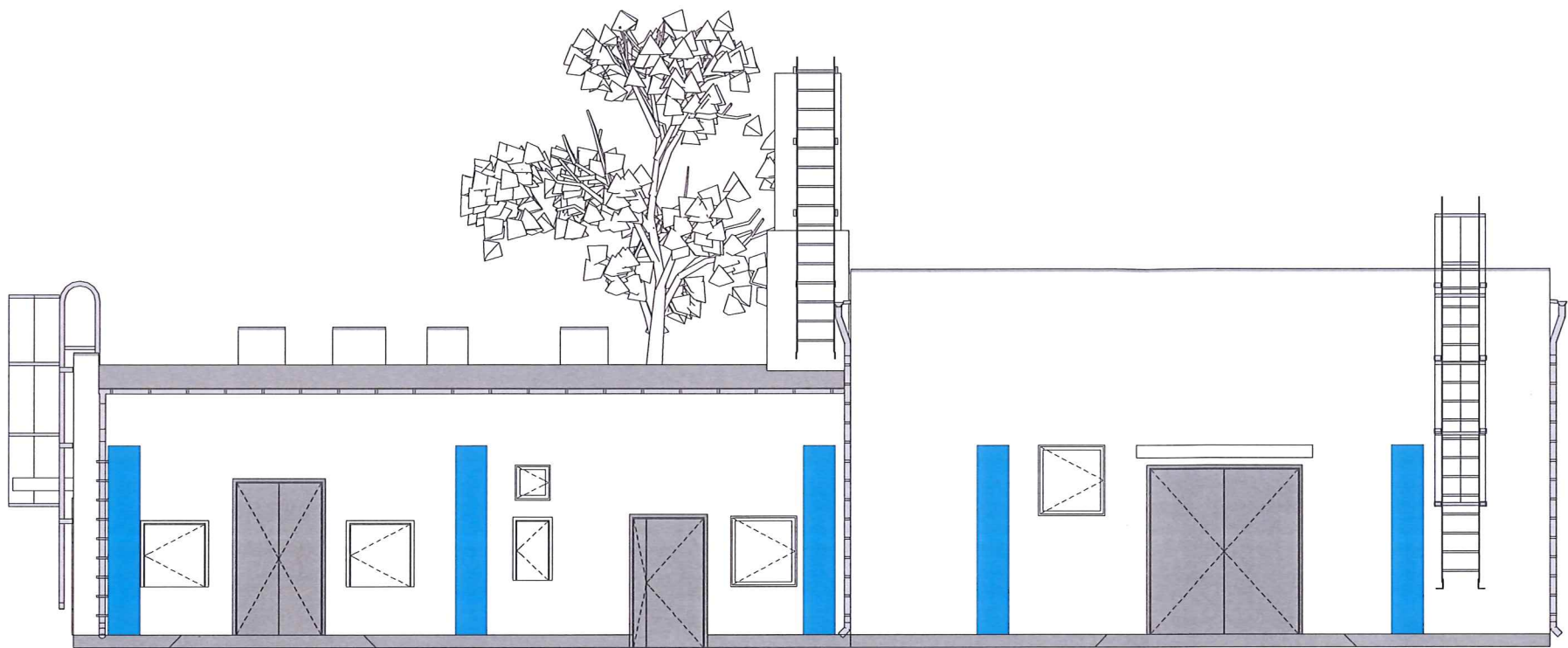


ELEWACJA WSCHODNIA



ELEWACJA ZACHODNIA

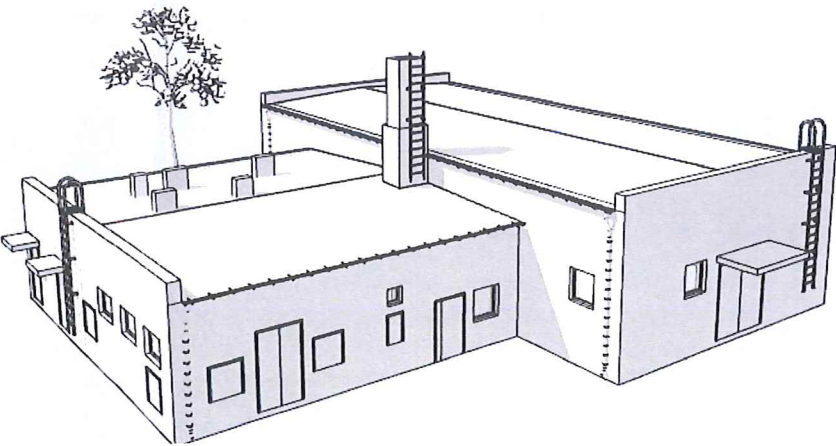
MARINBUD Mariusz Robakowski Palczewo 33, 88-230 Piotrków Kuj.						
Inwestor:		Gmina Ciechocin, Ciechocin 172, 87- 408 Ciechocin.				
Nazwa inwestycji		Termomodernizacja Stacji Uzdatniania Wody w miejscowości Nowa Wieś				
Lokalizacja:		Obręb Nowa Wieś		Działka nr:		173/1
Temat:		Elewacje #2- Inwentaryzacja				
Projektant:		mgr inż. arch. Marika Sypniewska upr. nr 6/WPOKK/2016			Podpis: 	
Nr rys.	04	Skala	1:100	Data	Grudzień 2024	



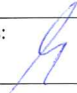
ELEWACJA WSCHODNIA

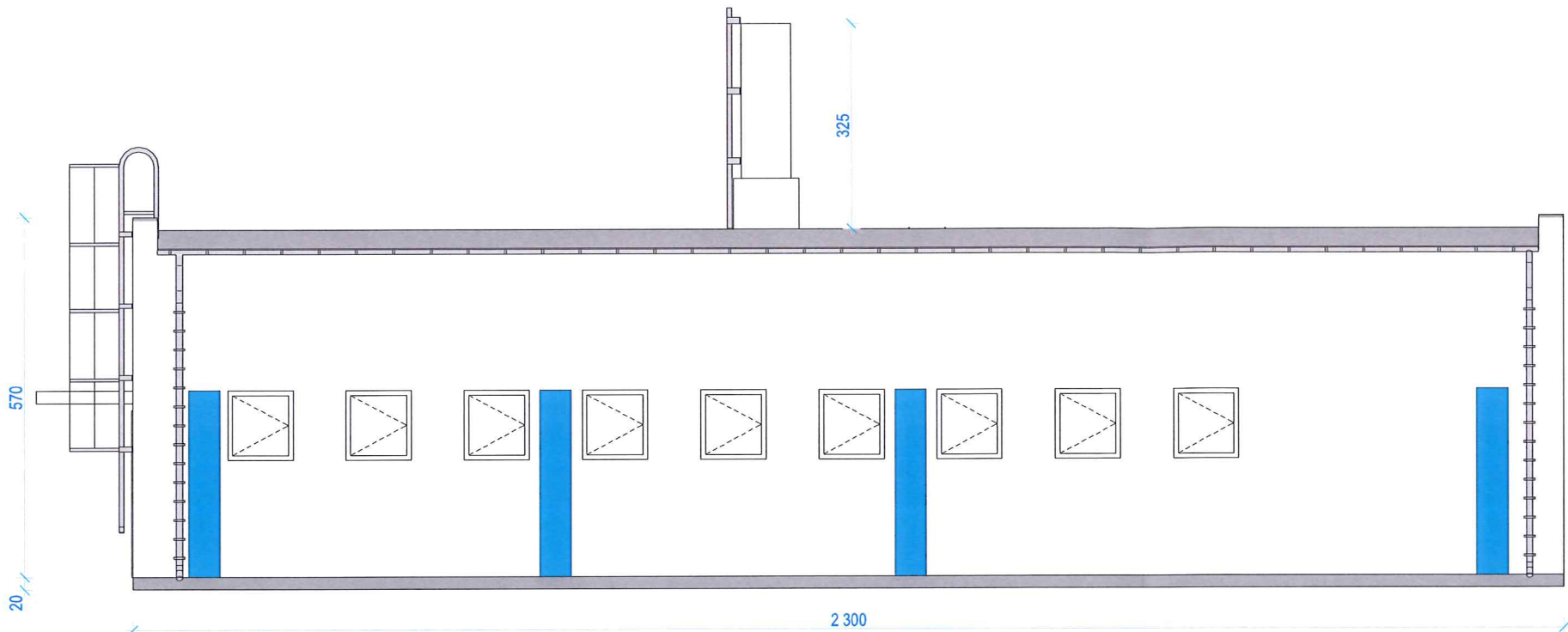
KOLORYSTYKA

	RAL 7035- tynk silikonowy
	RAL 5005 - tynk silikonowy
	obróbki blacharskie malowanie, Ral 7016
	Istniejące poszycie dachowe-papa



ELEWACJA ZACHODNIA

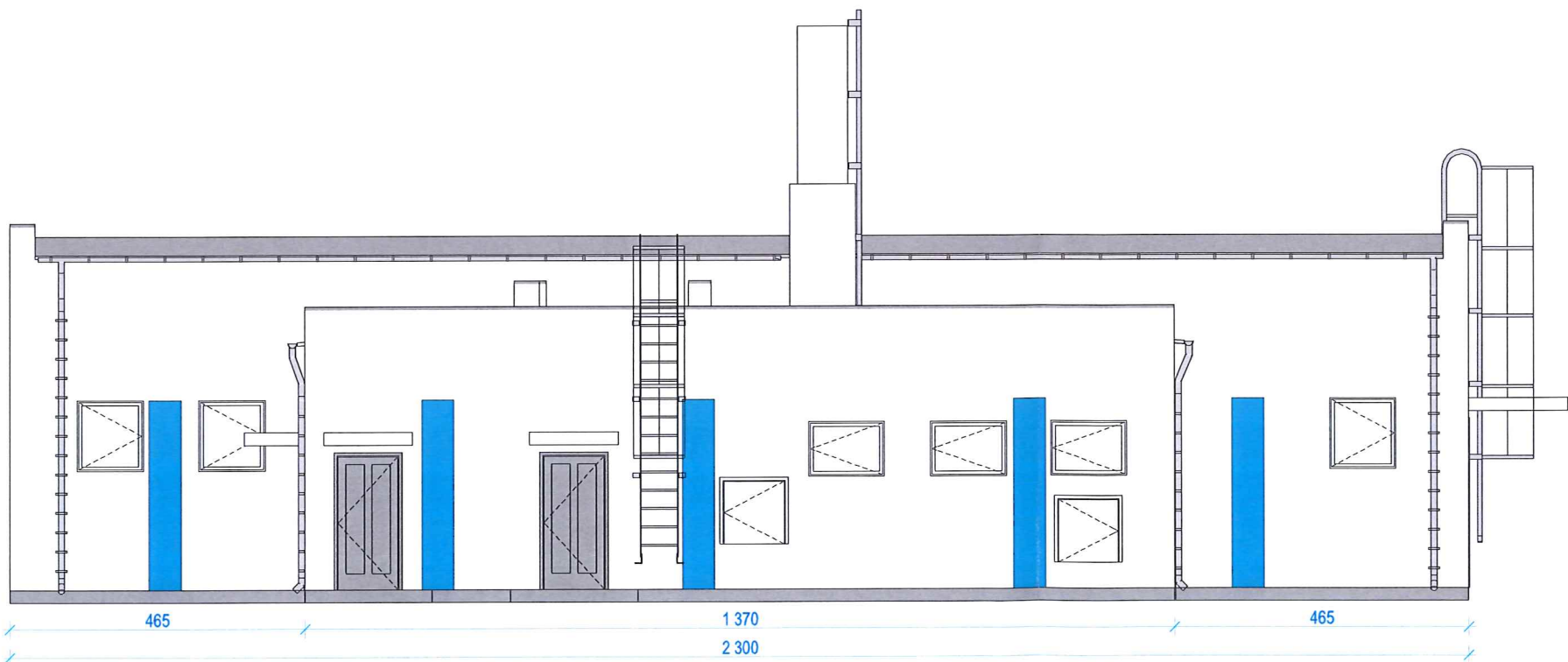
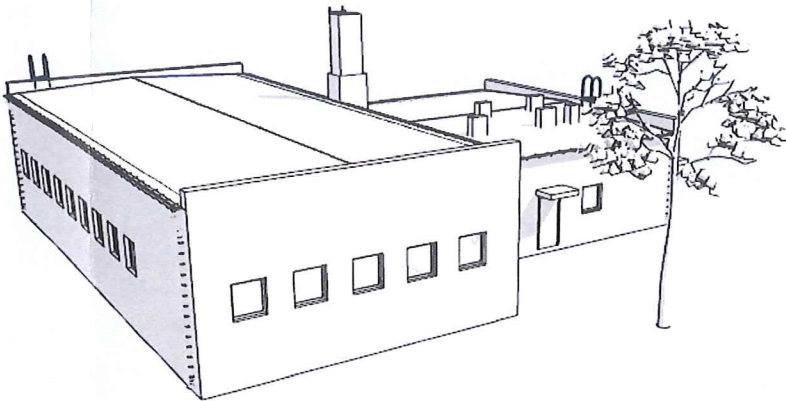
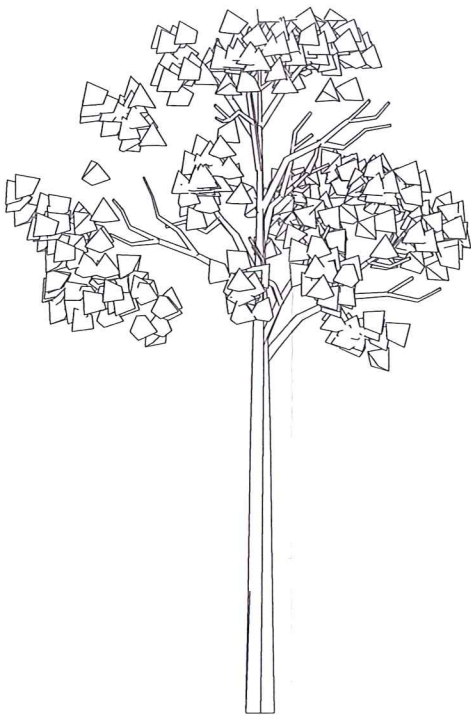
MARINBUD Mariusz Robakowski Palczewo 33, 88-230 Piotrków Kuj.						
Inwestor:		Gmina Ciechocin, Ciechocin 172, 87- 408 Ciechocin.				
Nazwa inwestycji		Termomodernizacja Stacji Uzdatniania Wody w miejscowości Nowa Wieś				
Lokalizacja:		Obręb Nowa Wieś		Działka nr:		173/1
Temat:		Elewacje #3- Projekt				
Projektant:		mgr inż. arch. Marika Sypniewska upr. nr 6/WPOKK/2016			Podpis: 	
Nr rys.	05	Skala 1:	100, 1:50	Data	Grudzień 2024	



ELEWACJA PÓŁNOCNA

KOLORYSTYKA

	RAL 7035- tynk silikonowy
	RAL 5005 - tynk silikonowy
	obróbki blacharskie malowanie, Ral 7016
	Istniejące poszycie dachowe-papa



ELEWACJA POŁUDNIOWA

MARINBUD Mariusz Robakowski Palczewo 33, 88-230 Piotrków Kuj.				
Inwestor:	Gmina Ciechocin, Ciechocin 172, 87- 408 Ciechocin.			
Nazwa inwestycji	Termomodernizacja Stacji Uzdatniania Wody w miejscowości Nowa Wieś			
Lokalizacja:	Obręb Nowa Wieś	Działka nr:	173/1	
Temat:	Elewacje #4 Projekt			
Projektant:	mgr inż. arch. Marika Sypniewska upr. nr 6/WPOKK/2016			Podpis:
Nr rys.	06	Skala	1:100, 1:50	Data Grudzień 2024

ZESTAWIENIE STOLARKI OKIENNEJ

oznaczenie na rysunku		O1	O2	O3
SCHEMAT:				
wymiary w świetle muru	So	105	120	55
	Ho	110	90	55
zewnętrzny wymiar ościeżnicy	S	wg danych producenta	wg danych producenta	wg danych producenta
	H	wg danych producenta	wg danych producenta	wg danych producenta
ILOŚĆ		22	3	1
UWAGI:		- okna PCV, kolor: biały - szkło bezpieczne U=0,9 - klamki	- okna PCV, kolor: biały - szkło bezpieczne U=0,9 - klamki	- okna PCV, kolor: biały - szkło bezpieczne U=0,9 - klamki

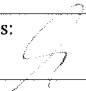
WSZYSTKIE WYMIARY NALEŻY BEZWZGLĘDNIIE USTALIĆ
W TRAKCIE WYKONYWANIA PRAC REMONTOWYCH

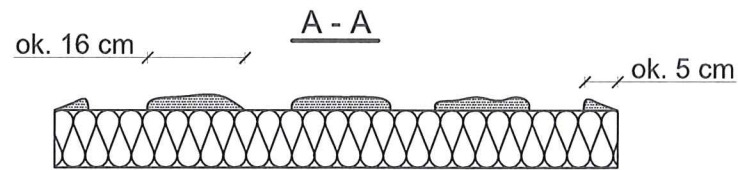
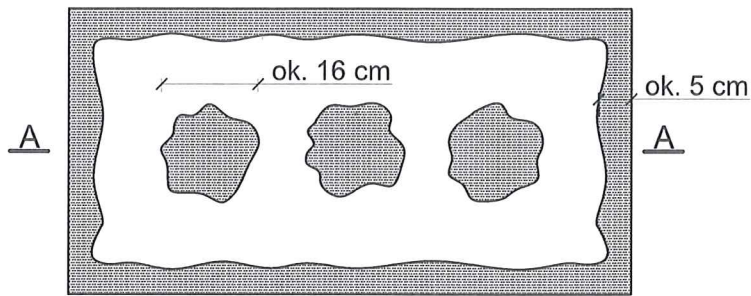
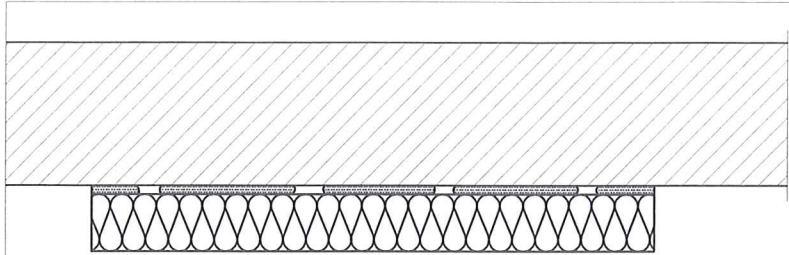
ZESTAWIENIE STOLARKI DRZWIOWEJ - ZEWNĘTRZNE

oznaczenie na rysunku		D1	D2	D3	D4	
SCHEMAT:						
		90	90			
wymiary	So	140	115	240	95	
w świetle muru	Ho	240	205	260	205	
zewnętrzny	S	wg danych producenta	wg danych producenta	wg danych producenta	wg danych producenta	
wymiar ościeżnicy	H	wg danych producenta	wg danych producenta	wg danych producenta	wg danych producenta	
rodzaj skrzydeł		L	P	-	L	P
ILOŚĆ		1	-	1	1	2
UWAGI:		<ul style="list-style-type: none">- drzwi stalowe- kolor: RAL 7016- zamek jednopunktowy wpuszczany- klamka : chrom szczotkowany- odporność na włamanie klasy C	<ul style="list-style-type: none">- drzwi stalowe- kolor: RAL 7016- zamek jednopunktowy wpuszczany- klamka : chrom szczotkowany- odporność na włamanie klasy C	<ul style="list-style-type: none">- drzwi stalowe- kolor: RAL 7016- zamek jednopunktowy wpuszczany- klamka : chrom szczotkowany- odporność na włamanie klasy C	<ul style="list-style-type: none">- drzwi stalowe- kolor: RAL 7016- zamek jednopunktowy wpuszczany- klamka : chrom szczotkowany- odporność na włamanie klasy C	

WSZYSTKIE WYMIARY NALEŻY BEZWZGLĘDNIIE USTALIĆ
W TRAKCIE WYKONYWANIA PRAC REMONTOWYCH

WSZYSTKIE WYMIARY NALEŻY BEZWZGLĘDNIIE USTALIĆ
W TRAKCIE WYKONYWANIA PRAC REMONTOWYCH

MARINBUD Mariusz Robakowski Palczewo 33, 88-230 Piotrków Kuj.						
Inwestor:		Gmina Ciechocin, Ciechocin 172, 87- 408 Ciechocin.				
Nazwa inwestycji		Termomodernizacja Stacji Uzdatniania Wody w miejscowości Nowa Wieś				
Lokalizacja:		Obręb Nowa Wieś		Działka nr:		173/1
Temat:		Zestawienie stolarki zewnętrznej				
Projektant:		mgr inż. arch. Marika Sypniewska upr. nr 6/WPOKK/2016			Podpis: 	
Nr rys.	07	Skala	1:100	Data	Grudzień 2024	




$$\frac{P_e}{P} \times 100 \% / 40 \%$$

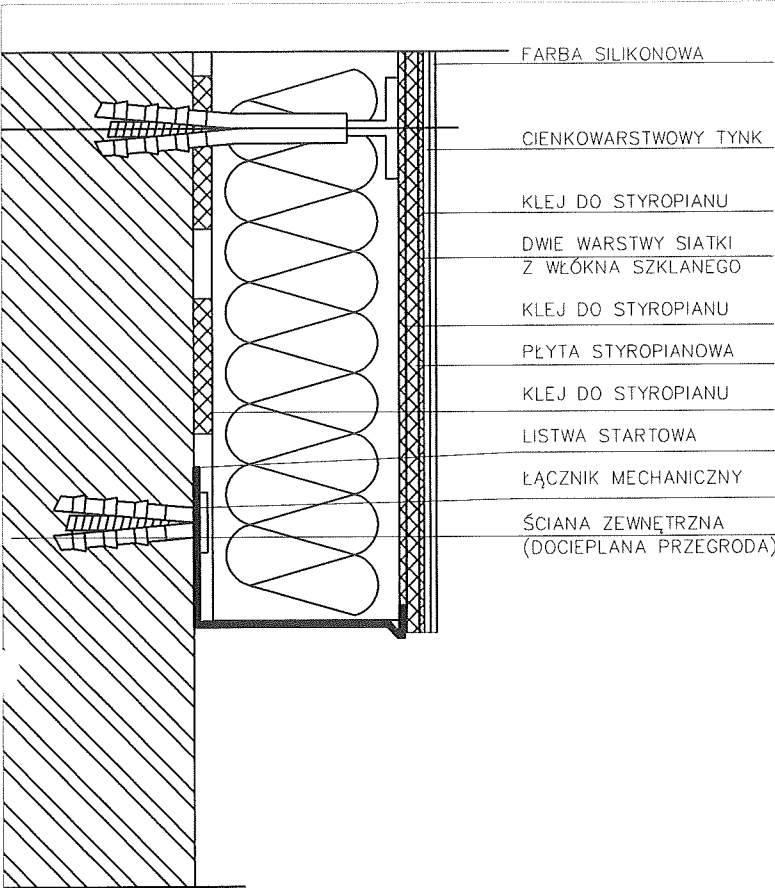
Pe - efektywna powierzchnia przyklejenia
płyty termoizolacyjnej do podłoża

P - powierzchnia płyty termoizolacyjnej
przylegająca do ściany



Do klejenia izolacji termicznej używa się fabrycznie przygotowanych dyspersyjnych mas klejowych w przypadku podłoża nienasiąkliwych i drewnopochodnych, lub zapraw klejowych do zmieszania z wodą na budowie w przypadku typowych podłoży budowlanych. Zaprawę klejową należy przygotowywać według zaleceń producenta (instrukcje i karty techniczne) również w przypadku fabrycznie przygotowanych klejów dyspersyjnych, które wymagają zmieszania z cementem celem przygotowania właściwej zaprawy klejowej. Klej należy nanosić na płyty izolacyjne według tzw. metody pasmowo-punktowej. Na płytę nanosić taką ilość zaprawy, aby uwzględniając odchyłki równości podłoża i możliwą do położenia warstwę kleju (ok. 1 do 2 cm) zapewnić minimum 40% efektywnej powierzchni przyklejenia płyty do podłoża (przy większych nierównościach należy stosować zróżnicowanie grubości izolacji). Po obwodzie płyty wzdłuż jej krawędzi należy nanieść około 5 cm szerokości pasmo zaprawy i dodatkowo w środku płyty nałożyć minimum 3 placki zaprawy wielkości dłoni. Na równych podłożach można nakładać zaprawę na płytę termoizolacyjną całopowierzchniowo przy użyciu pacy zębatej.

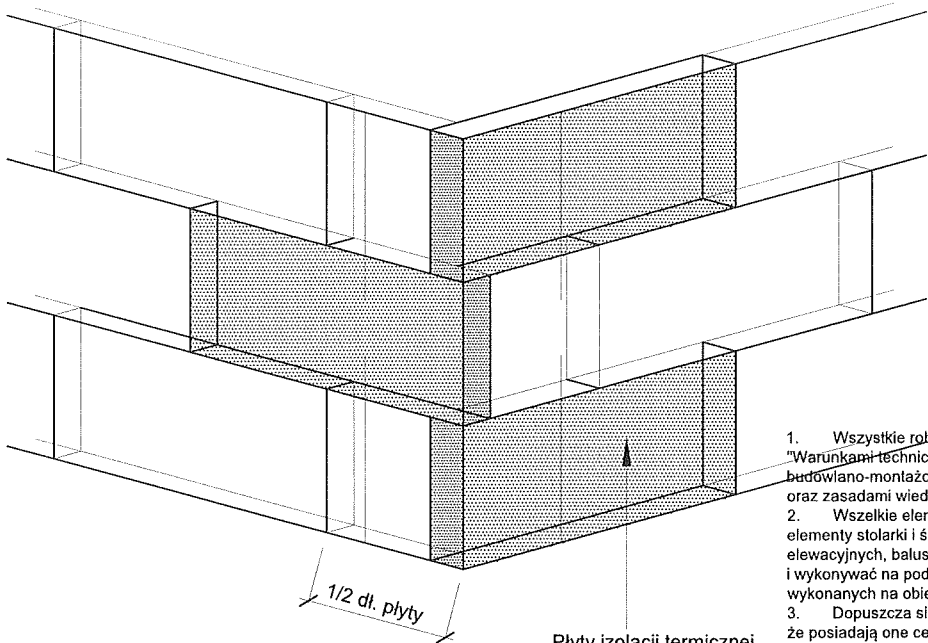
1. Wszystkie roboty należy wykonywać zgodnie z Polskimi Normami, "Warunkami technicznymi wykonania i odbioru robót, budowlano-montażowych opracowanymi przez Instytut Techniki Budowlanej oraz zasadami wiedzy i sztuki budowlanej.
2. Wszelkie elementy ruchome, elementy wyposażenia, w szczególności elementy stolarki i ślusarki okiennej i drzwiowej, szkła, fasady, okładzin elewacyjnych, balustrad, poręczy, pochwytów i innych należy zamawiać i wykonywać na podstawie zweryfikowanych obmiarów rzeczywistych wykonanych na obiekcie.
3. Dopuszcza się zastosowanie materiałów zamiennych pod warunkiem, że posiadają one cechy nie gorsze jakościowo i technicznie od wskazanych w projekcie, a także pod warunkiem uzyskania zgody projektanta.
4. Każdy element projektowy należy rozpatrywać w kontekście wszystkich rysunków, które do tego elementu się odnoszą z uwzględnieniem wszystkich informacji opisowych i zasad sztuki budowlanej.
5. Brak wskazania na rysunku technicznym elementu, którego zastosowanie wynika ze znanych lub powszechnie przyjętych rozwiązań w zakresie sztuki budowlanej nie zwalnia wykonawcy z konieczności skalkulowania i zastosowania takiego elementu w porozumieniu z Inwestorem, a także z projektantem i za jego zgodą.
6. Należy uwzględnić przejścia przez przegrody otworów instalacyjnych rozpatrując i opierając się o rysunki branżowe.
7. W przypadku jakiegokolwiek rozbieżności w dokumentacji należy konsultować się z projektantem.
8. Wyposażenie technologiczne obiektu nie jest przedmiotem niniejszego projektu.
9. Wszelkie materiały użyte w projekcie, rozwiązania techniczne i urządzenia muszą odpowiadać normom bezpieczeństwa poż. i bhp; posiadać odpowiednie atesty i aprobaty do stosowania w budownictwie.
10. Zgodnie z art. 22 ust.2 dnia 7 lipca 1994 roku Prawo Budowlane (tj. Dz.U. z 2003 roku Nr 207 poz 2016 z późniejszymi zmianami) kierownik budowy ma obowiązek realizacji obiektu zgodnie z obowiązującymi przepisami i sztuką budowlaną.
11. Wszelkie prawa zastrzeżone. Kopiowanie, reprodukcowanie i rozpowszechnianie bez zgody autora projektu zabronione.

MARINBUD Mariusz Robakowski Palczewo 33, 88230 Piotrków Kuj.					
Inwestor:		Gmina Ciechocin, Ciechocin 172, 87- 408 Ciechocin.			
Nazwa inwestycji		Termomodernizacja Stacji Uzdatniania Wody w miejscowości Nowa Wieś			
Lokalizacja:		Obręb Nowa Wieś	Działka nr:		173/1
Temat:		Sposób klejenia płyt izolacji termicznej			
Projektant:		mgr inż. arch. Marika Sypniewska upr. nr 6/WPOKK/2016			Podpis: 
Sprawdzający:					Podpis:
Nr rys.	S01	Skala	-	Data	Grudzień 2024



1. Wszystkie roboty należy wykonywać zgodnie z Polskimi Normami, "Warunkami technicznymi wykonania i odbioru robót, budowlano-montażowych opracowanymi przez Instytut Techniki Budowlanej oraz zasadami wiedzy i sztuki budowlanej.
2. Wszelkie elementy ruchome, elementy wyposażenia, w szczególności elementy stolarki i ślusarki okiennej i drzwiowej, szkła, fasad, okładzin elewacyjnych, balustrad, poręczy, pochwytów i innych należy zamawiać i wykonywać na podstawie zweryfikowanych obmiarów rzeczywistych wykonanych na obiekcie.
3. Dopuszcza się zastosowanie materiałów zamiennych pod warunkiem, że posiadają one cechy nie gorsze jakościowo i technicznie od wskazanych w projekcie, a także pod warunkiem uzyskania zgody projektanta.
4. Każdy element projektowy należy rozpatrywać w kontekście wszystkich rysunków, które do tego elementu się odnoszą z uwzględnieniem wszystkich informacji opisowych i zasad sztuki budowlanej.
5. Brak wskazania na rysunku technicznym elementu, którego zastosowanie wynika ze znanych lub powszechnie przyjętych rozwiązań w zakresie sztuki budowlanej nie zwalnia wykonawcy z konieczności skalkulowania i zastosowania takiego elementu w porozumieniu z Inwestorem, a także z projektantem i za jego zgodą.
6. Należy uwzględnić przejścia przez przegrody otworów instalacyjnych rozpatrując i opierając się o rysunki branżowe.
7. W przypadku jakiegokolwiek rozbieżności w dokumentacji należy konsultować się z projektantem.
8. Wyposażenie technologiczne obiektu nie jest przedmiotem niniejszego projektu.
9. Wszelkie materiały użyte w projekcie, rozwiązania techniczne i urządzenia muszą odpowiadać normom bezpieczeństwa ppoż. i bhp; posiadać odpowiednie atesty i aprobaty do stosowania w budownictwie.
10. Zgodnie z art. 22 ust.2 dnia 7 lipca 1994 roku Prawo Budowlane (tj. Dz.U. z 2003 roku Nr 207 poz 2016 z późniejszymi zmianami) kierownik budowy ma obowiązek realizacji obiektu zgodnie z obowiązującymi przepisami i sztuką budowlaną.
11. Wszelkie prawa zastrzeżone. Kopiowanie, reprodukowanie i rozpowszechnianie bez zgody autora projektu zabronione.

MARINBUD Mariusz Robakowski Palczewo 33, 88230 Piotrków Kuj.						
Inwestor:		Gmina Ciechocin, Ciechocin 172, 87- 408 Ciechocin.				
Nazwa inwestycji		Termomodernizacja Stacji Uzdatniania Wody w miejscowości Nowa Wieś				
Lokalizacja:		Obręb Nowa Wieś		Działka nr:		173/1
Temat:		Szczegół docieplenia ściany z listwą startową				
Projektant:		mgr inż. arch. Marika Sypniewska upr. nr 6/WPOKK/2016			Podpis: 	
Sprawdzający:					Podpis: 	
Nr rys.	S02	Skala	-	Data	Grudzień 2024	




Płyty izolacji termicznej

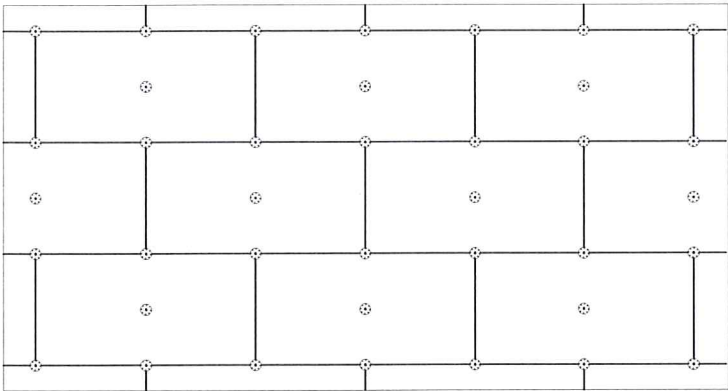
Uwagi :

Płyty izolacji termicznej przykleja się pasami od dołu do góry, po uprzednim przymocowaniu listwy startowej. Płyty należy mocować do podłoża poziomo (wzdłuż dłuższej krawędzi) z zachowaniem mijankowego układu spoin pionowych. Nie mogą tworzyć się spoiny krzyżowe. Spoiny płyt nie mogą przebiegać w narożach otworów (np. okien), ani na rysach i pęknięciach w ścianie oraz na przejściach między różnymi materiałami ściennymi. Na całej powierzchni ocieplenia ściany płyty powinny dokładnie przylegać do siebie. Na ścianach z prefabrykatów, płyty izolacji termicznej należy tak przyklejać, aby styki między nimi nie pokrywały się ze złączami ścian. Niedopuszczalne jest występowanie masy klejącej w spoinach.

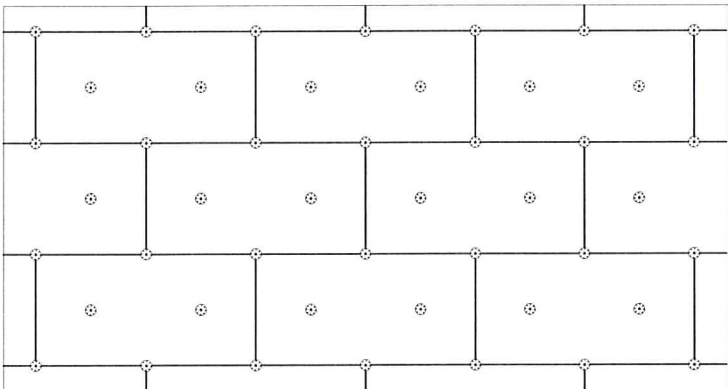
1. Wszystkie roboty należy wykonywać zgodnie z Polskimi Normami, "Warunkami technicznymi wykonania i odbioru robót, budowlano-montażowych opracowanymi przez Instytut Techniki Budowlanej oraz zasadami wiedzy i sztuki budowlanej.
2. Wszelkie elementy ruchome, elementy wyposażenia, w szczególności elementy stolarki i ślusarki okiennej i drzwiowej, szkieleń, fasad, okładzin elewacyjnych, balustrad, poręczy, pochwytów i innych należy zamawiać i wykonywać na podstawie zweryfikowanych obmiarów rzeczywistych wykonanych na obiekcie.
3. Dopuszcza się zastosowanie materiałów zamiennych pod warunkiem, że posiadają one cechy nie gorsze jakościowo i technicznie od wskazanych w projekcie, a także pod warunkiem uzyskania zgody projektanta.
4. Każdy element projektowy należy rozpatrywać w kontekście wszystkich rysunków, które do tego elementu się odnoszą z uwzględnieniem wszystkich informacji opisowych i zasad sztuki budowlanej.
5. Brak wskazania na rysunku technicznym elementu, którego zastosowanie wynika ze znanych lub powszechnie przyjętych rozwiązań w zakresie sztuki budowlanej nie zwalnia wykonawcy z konieczności skalkulowania i zastosowania takiego elementu w porozumieniu z Inwestorem, a także z projektantem i za jego zgodą.
6. Należy uwzględnić przejścia przez przegrody otworów instalacyjnych rozpatrując i opierając się o rysunki branżowe.
7. W przypadku jakiegokolwiek rozbieżności w dokumentacji należy konsultować się z projektantem.
8. Wyposażenie technologiczne obiektu nie jest przedmiotem niniejszego projektu.
9. Wszelkie materiały użyte w projekcie, rozwiązania techniczne i urządzenia muszą odpowiadać normom bezpieczeństwa ppoż. i bhp; posiadać odpowiednie atesty i aprobaty do stosowania w budownictwie.
10. Zgodnie z art. 22 ust.2 dnia 7 lipca 1994 roku Prawo Budowlane (tj. Dz.U. z 2003 roku Nr 207 poz 2016 z późniejszymi zmianami) kierownik budowy ma obowiązek realizacji obiektu zgodnie z obowiązującymi przepisami i sztuką budowlaną,
11. Wszelkie prawa zastrzeżone. Kopiowanie, reproduktowanie i rozpowszechnianie bez zgody autora projektu zabronione.

MARINBUD Mariusz Robakowski Palczewo 33, 88230 Piotrków Kuj.						
Inwestor:		Gmina Ciechocin, Ciechocin 172, 87- 408 Ciechocin.				
Nazwa inwestycji		Termomodernizacja Stacji Uzdatniania Wody w miejscowości Nowa Wieś				
Lokalizacja:		Obręb Nowa Wieś		Działka nr:		173/1
Temat:		Ułożenie płyt izolacji termicznej -naroże				
Projektant:		mgr inż. arch. Marika Sypniewska upr. nr 6/WPOKK/2016			Podpis: 	
Sprawdzający:					Podpis:	
Nr rys.	S03	Skala	-	Data	Grudzień 2024	

Wariant I - ilość łączników 6 szt./m²




Wariant II - ilość łączników 8 szt./m²

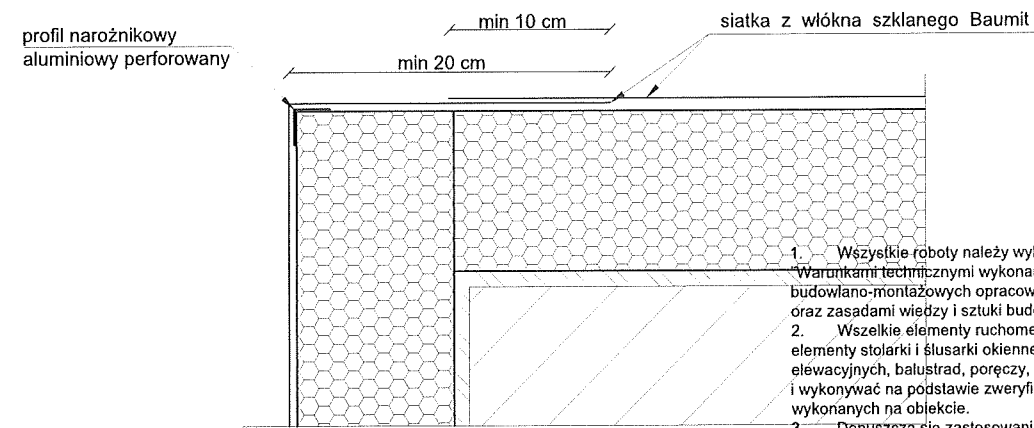


1. Wszystkie roboty należy wykonywać zgodnie z Polskimi Normami, "Warunkami technicznymi wykonania i odbioru robót, budowlano-montażowych opracowanymi przez Instytut Techniki Budowlanej oraz zasadami wiedzy i sztuki budowlanej.
2. Wszelkie elementy ruchome, elementy wyposażenia, w szczególności elementy stolarki i ślusarki okiennej i drzwiowej, szkła, fasad, okładzin elewacyjnych, balustrad, poręczy, pochwytów i innych należy zamawiać i wykonywać na podstawie zweryfikowanych obmiarów rzeczywistych wykonanych na obiekcie.
3. Dopuszcza się zastosowanie materiałów zamiennych pod warunkiem, że posiadają one cechy nie gorsze jakościowo i technicznie od wskazanych w projekcie, a także pod warunkiem uzyskania zgody projektanta.
4. Każdy element projektowy należy rozpatrywać w kontekście wszystkich rysunków, które do tego elementu się odnoszą z uwzględnieniem wszystkich informacji opisowych i zasad sztuki budowlanej.
5. Brak wskazania na rysunku technicznym elementu, którego zastosowanie wynika ze znanych lub powszechnie przyjętych rozwiązań w zakresie sztuki budowlanej nie zwalnia wykonawcy z konieczności skalkulowania i zastosowania takiego elementu w porozumieniu z Inwestorem, a także z projektantem i za jego zgodą.
6. Należy uwzględnić przejścia przez przegrody otworów instalacyjnych rozpatrując i opierając się o rysunki branżowe.
7. W przypadku jakiegokolwiek rozbieżności w dokumentacji należy konsultować się z projektantem.
8. Wyposażenie technologiczne obiektu nie jest przedmiotem niniejszego projektu.
9. Wszelkie materiały użyte w projekcie, rozwiązania techniczne i urządzenia muszą odpowiadać normom bezpieczeństwa ppoż. i bhp; posiadać odpowiednie atesty i aprobaty do stosowania w budownictwie.
10. Zgodnie z art. 22 ust.2 dnia 7 lipca 1994 roku Prawo Budowlane (tj. Dz.U. z 2003 roku Nr 207 poz 2016 z późniejszymi zmianami) kierownik budowy ma obowiązek realizacji obiektu zgodnie z obowiązującymi przepisami i sztuką budowlaną.
11. Wszelkie prawa zastrzeżone. Kopiowanie, reprodukowanie i rozpowszechnianie bez zgody autora projektu zabronione.

Uwagi :
Do mocowania mechanicznego można przystąpić nie wcześniej niż po upływie 24 h od przyklejenia płyt. Zastosowanie łączników mechanicznych nie może spowodować wichrowania się i lokalnego podnoszenia się płyt.
Długość łączników powinna wynikać z rodzaju podłoża oraz grubości materiału izolacji termicznej, przy czym głębokość zakotwienia w podłożu powinna wynosić co najmniej 6 cm.
Należy stosować łączniki plastikowe

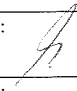
MARINBUD Mariusz Robakowski Palczewo 33, 88230 Piotrków Kuj.					
Inwestor:		Gmina Ciechocin, Ciechocin 172, 87- 408 Ciechocin.			
Nazwa inwestycji		Termomodernizacja Stacji Uzdatniania Wody w miejscowości Nowa Wieś			
Lokalizacja:		Obręb Nowa Wieś	Działka nr:		173/1
Temat:		Rozmieszczenie łączników mocujących płyty izolacji termicznej			
Projektant:		mgr inż. arch. Marika Sypniewska upr. nr 6/WPOKK/2016			Podpis: 
Sprawdzający:					Podpis:
Nr rys.	S04	Skala	-	Data	Grudzień 2024

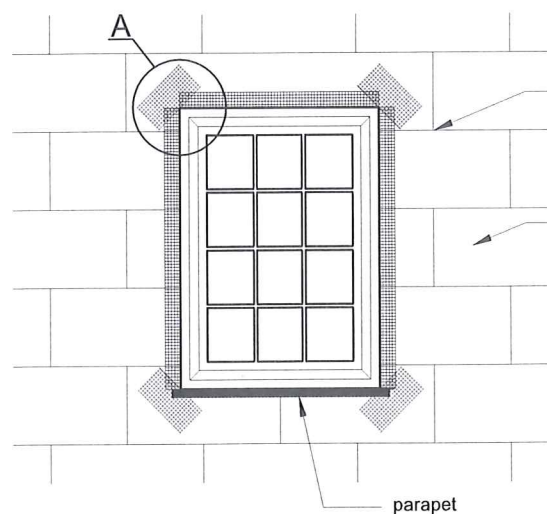
Przykład zbrojenia kantu profilem narożnikowym oraz siatką z włókna szklanego



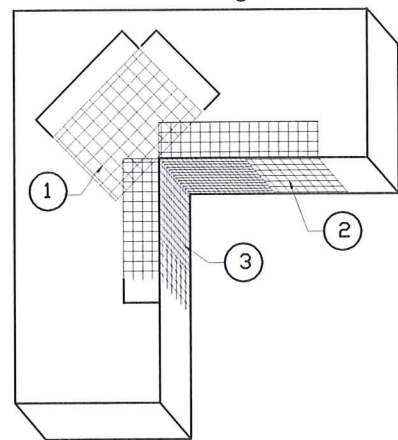
Uwagi :
Do realizacji warstwy zbrojonej można przystąpić nie wcześniej niż po trzech dniach od przyklejenia płyt. Należy ją wykonać w jednej operacji, rozpoczynając od góry ściany.
Najpierw należy nałożyć warstwę zaprawy klejącej na całą montażową powierzchnię płyt w ilości około 2/3 przewidzianego zużycia, a następnie natychmiast wtopić w nią napiętą siatkę zbrojącą. Siatka zbrojąca powinna być całkowicie zatopiona w zaprawie klejącej (powinna być niewidoczna). Siatka zbrojąca nie może w żadnym przypadku leżeć bezpośrednio na płytach.
Pasy siatki zbrojącej powinny być przyklejane na zakład, szerokości ok. 10 cm. Zakłady siatki zbrojącej nie powinny pokrywać się ze spoinami między płytami.
Na części parterowej należy zastosować dwie warstwy siatki zbrojącej.

1. Wszystkie roboty należy wykonywać zgodnie z Polskimi Normami, Warunkami technicznymi wykonania i odbioru robót, budowlano-montażowymi opracowanymi przez Instytut Techniki Budowlanej oraz zasadami wiedzy i sztuki budowlanej.
2. Wszelkie elementy ruchome, elementy wyposażenia, w szczególności elementy stolarki i ślusarki okiennej i drzwiowej, szkieleń, fasad, okładzin elewacyjnych, balustrad, poręczy, pochwytów i innych należy zamawiać i wykonywać na podstawie zweryfikowanych obmiarów rzeczywistych wykonanych na obiekcie.
3. Dopuszcza się zastosowanie materiałów zamiennych pod warunkiem, że posiadają one cechy nie gorsze jakościowo i technicznie od wskazanych w projekcie, a także pod warunkiem uzyskania zgody projektanta.
4. Każdy element projektowy należy rozpatrywać w kontekście wszystkich rysunków, które do tego elementu się odnoszą z uwzględnieniem wszystkich informacji opisowych i zasad sztuki budowlanej.
5. Brak wskazania na rysunku technicznym elementu, którego zastosowanie wynika ze znanych lub powszechnie przyjętych rozwiązań w zakresie sztuki budowlanej nie zwalnia wykonawcy z konieczności skalkulowania i zastosowania takiego elementu w porozumieniu z Inwestorem, a także z projektantem i za jego zgodą.
6. Należy uwzględnić przejścia przez przegrody otworów instalacyjnych rozpatrując i opierając się o rysunki branżowe.
7. W przypadku jakiegokolwiek rozbieżności w dokumentacji należy konsultować się z projektantem.
8. Wyposażenie technologiczne obiektu nie jest przedmiotem niniejszego projektu.
9. Wszelkie materiały użyte w projekcie, rozwiązania techniczne i urządzenia muszą odpowiadać normom bezpieczeństwa ppoż. i bhp: posiadać odpowiednie atesty i aprobaty do stosowania w budownictwie.
10. Zgodnie z art. 22 ust.2 dnia 7 lipca 1994 roku Prawo Budowlane (tj. Dz.U. z 2003 roku Nr 207 poz 2016 z późniejszymi zmianami) kierownik budowy ma obowiązek realizacji obiektu zgodnie z obowiązującymi przepisami i sztuką budowlaną.
11. Wszelkie prawa zastrzeżone. Kopiowanie, reproduktowanie i rozpowszechnianie bez zgody autora projektu zabronione.

MARINBUD Mariusz Robakowski Palczewo 33, 88230 Piotrków Kuj.					
Inwestor:		Gmina Ciechocin, Ciechocin 172, 87- 408 Ciechocin.			
Nazwa inwestycji		Termomodernizacja Stacji Uzdatniania Wody w miejscowości Nowa Wieś			
Lokalizacja:		Obręb Nowa Wieś	Działka nr:		173/1
Temat:		Zbrojenie narożników			
Projektant:		mgr inż. arch. Marika Sypniewska upr. nr 6/WPOKK/2016			Podpis: 
Sprawdzający:					Podpis:
Nr rys.	S05	Skala	-	Data	Grudzień 2024



Szczegół A





1. Wszystkie roboty należy wykonywać zgodnie z Polskimi Normami, "Warunkami technicznymi wykonania i odbioru robót, budowlano-montażowych opracowanymi przez Instytut Techniki Budowlanej oraz zasadami wiedzy i sztuki budowlanej.
2. Wszelkie elementy ruchome, elementy wyposażenia, w szczególności elementy stolarki i ślusarki okiennej i drzwiowej, szkleń, fasad, okładzin elewacyjnych, balustrad, poręczy, pochwytów i innych należy zamawiać i wykonywać na podstawie zweryfikowanych obmiarów rzeczywistych wykonanych na obiekcie.
3. Dopuszcza się zastosowanie materiałów zamiennych pod warunkiem, że posiadają one cechy nie gorsze jakościowo i technicznie od wskazanych w projekcie, a także pod warunkiem uzyskania zgody projektanta.
4. Każdy element projektowy należy rozpatrywać w kontekście wszystkich rysunków, które do tego elementu się odnoszą z uwzględnieniem wszystkich informacji opisowych i zasad sztuki budowlanej.
5. Brak wskazania na rysunku technicznym elementu, którego zastosowanie wynika ze znanych lub powszechnie przyjętych rozwiązań w zakresie sztuki budowlanej nie zwalnia wykonawcy z konieczności skalkulowania i zastosowania takiego elementu w porozumieniu z Inwestorem, a także z projektantem i za jego zgodą.
6. Należy uwzględnić przejścia przez przegrody otworów instalacyjnych rozpatrując i opierając się o rysunki branżowe.
7. W przypadku jakiegokolwiek rozbieżności w dokumentacji należy konsultować się z projektantem.
8. Wyposażenie technologiczne obiektu nie jest przedmiotem niniejszego projektu.
9. Wszelkie materiały użyte w projekcie, rozwiązania techniczne i urządzenia muszą odpowiadać normom bezpieczeństwa ppoż. i bhp; posiadać odpowiednie atesty i aprobaty do stosowania w budownictwie.
10. Zgodnie z art. 22 ust.2 dnia 7 lipca 1994 roku Prawo Budowlane (tj. Dz.U. z 2003 roku Nr 207 poz 2016 z późniejszymi zmianami) kierownik budowy ma obowiązek realizacji obiektu zgodnie z obowiązującymi przepisami i sztuką budowlaną.
11. Wszelkie prawa zastrzeżone. Kopiowanie, reproduktowanie i rozpowszechnianie bez zgody autora projektu zabronione.

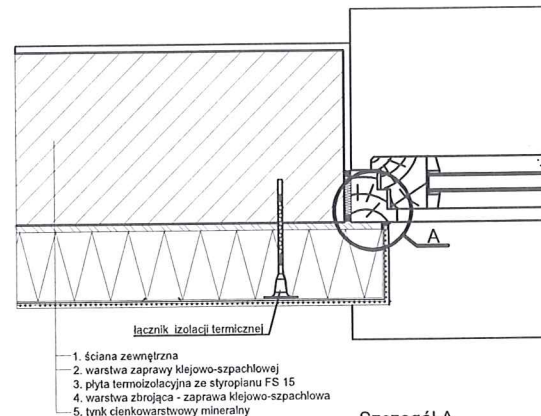
Kolejność układania siatek z włókna szklanego :

- 1 - siatka diagonalna układana przy narożach otworów (pod kątem 45°) o wymiarach min. 20 x 30 cm
- 2 - siatka układana wzdłuż krawędzi otworów
- 3 - siatka układana w narożach otworów

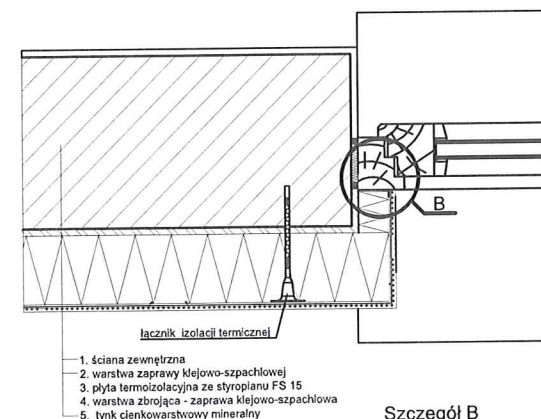
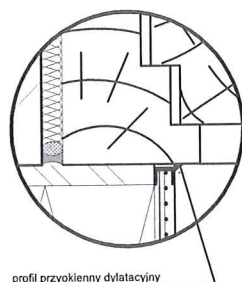
Uwagi :

Na narożnikach otworów w elewacji (np: okien i drzwi) należy umieścić ukośne (pod kątem 45 stopni) dodatkowe kawałki siatki o wym. co najmniej 20 x 30 cm. Siatka ta stanowi zabezpieczenie przed powstaniem ukośnych rys zaczynających się w narożach otworów.

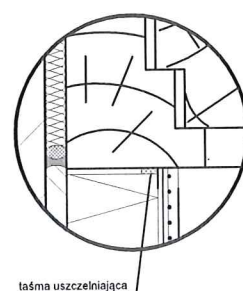
MARINBUD Mariusz Robakowski Palczewo 33, 88230 Piotrków Kuj.					
Inwestor:		Gmina Ciechocin, Ciechocin 172, 87- 408 Ciechocin.			
Nazwa inwestycji		Termomodernizacja Stacji Uzdatniania Wody w miejscowości Nowa Wieś			
Lokalizacja:		Obręb Nowa Wieś		Działka nr:	173/1
Temat:		Zbrojenie narożników otworów elewacji			
Projektant:		mgr inż. arch. Marika Sypniewska upr. nr 6/WPOKK/2016			Podpis: 
Sprawdzający:					Podpis:
Nr rys.	S06	Skala	-	Data	
				Grudzień 2024	





Szczegół A

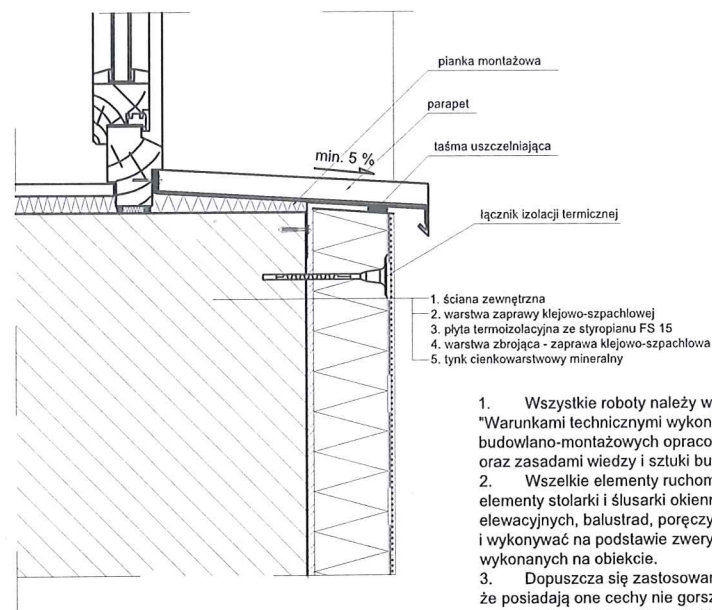


Szczegół B





1. Wszystkie roboty należy wykonywać zgodnie z Polskimi Normami, "Warunkami technicznymi wykonania i odbioru robót, budowlano-montażowych opracowanymi przez Instytut Techniki Budowlanej oraz zasadami wiedzy i sztuki budowlanej.
2. Wszelkie elementy ruchome, elementy wyposażenia, w szczególności elementy stolarki i ślusarki okiennej i drzwiowej, szkła, fasad, okładzin elewacyjnych, balustrad, poręczy, pochwytów i innych należy zamawiać i wykonywać na podstawie zweryfikowanych obmiarów rzeczywistych wykonanych na obiekcie.
3. Dopuszcza się zastosowanie materiałów zamiennych pod warunkiem, że posiadają one cechy nie gorsze jakościowo i technicznie od wskazanych w projekcie, a także pod warunkiem uzyskania zgody projektanta.
4. Każdy element projektowy należy rozpatrywać w kontekście wszystkich rysunków, które do tego elementu się odnoszą z uwzględnieniem wszystkich informacji opisowych i zasad sztuki budowlanej.
5. Brak wskazania na rysunku technicznym elementu, którego zastosowanie wynika ze znanych lub powszechnie przyjętych rozwiązań w zakresie sztuki budowlanej nie zwalnia wykonawcy z konieczności skalkulowania i zastosowania takiego elementu w porozumieniu z Inwestorem, a także z projektantem i za jego zgodą.
6. Należy uwzględnić przejścia przez przegrody otworów instalacyjnych rozpatrując i opierając się o rysunki branżowe.
7. W przypadku jakiegokolwiek rozbieżności w dokumentacji należy konsultować się z projektantem.
8. Wyposażenie technologiczne obiektu nie jest przedmiotem niniejszego projektu.
9. Wszelkie materiały użyte w projekcie, rozwiązania techniczne i urządzenia muszą odpowiadać normom bezpieczeństwa ppoż. i bhp; posiadać odpowiednie atesty i aprobaty do stosowania w budownictwie.
10. Zgodnie z art. 22 ust.2 dnia 7 lipca 1994 roku Prawo Budowlane (tj. Dz.U. z 2003 roku Nr 207 poz 2016 z późniejszymi zmianami) kierownik budowy ma obowiązek realizacji obiektu zgodnie z obowiązującymi przepisami i sztuką budowlaną.
11. Wszelkie prawa zastrzeżone. Kopiowanie, reproduktowanie i rozpowszechnianie bez zgody autora projektu zabronione.

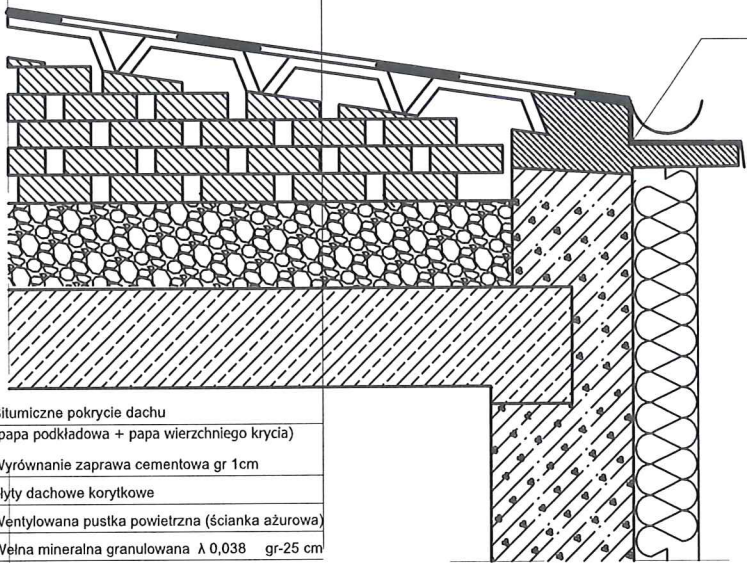
MARINBUD Mariusz Robakowski Palczewo 33, 88230 Piotrków Kuj.						
Inwestor:		Gmina Ciechocin, Ciechocin 172, 87- 408 Ciechocin.				
Nazwa inwestycji		Termomodernizacja Stacji Uzdatniania Wody w miejscowości Nowa Wieś				
Lokalizacja:		Obręb Nowa Wieś		Działka nr:		173/1
Temat:		Połączenie bezspoinowego systemu ocieplenia z ościeżnicą				
Projektant:		mgr inż. arch. Marika Sypniewska upr. nr 6/WPOKK/2016			Podpis: 	
Sprawdzający:					Podpis: 	
Nr rys.	S07	Skala	-	Data	Grudzień 2024	




1. Wszystkie roboty należy wykonywać zgodnie z Polskimi Normami, "Warunkami technicznymi wykonania i odbioru robót, budowlano-montażowych opracowanymi przez Instytut Techniki Budowlanej oraz zasadami wiedzy i sztuki budowlanej.
2. Wszelkie elementy ruchome, elementy wyposażenia, w szczególności elementy stolarki i ślusarki okiennej i drzwiowej, szkła, fasad, okładzin elewacyjnych, balustrad, poręczy, pochwytów i innych należy zamawiać i wykonywać na podstawie zweryfikowanych obmiarów rzeczywistych wykonanych na obiekcie.
3. Dopuszcza się zastosowanie materiałów zamiennych pod warunkiem, że posiadają one cechy nie gorsze jakościowo i technicznie od wskazanych w projekcie, a także pod warunkiem uzyskania zgody projektanta.
4. Każdy element projektowy należy rozpatrywać w kontekście wszystkich rysunków, które do tego elementu się odnoszą z uwzględnieniem wszystkich informacji opisowych i zasad sztuki budowlanej.
5. Brak wskazania na rysunku technicznym elementu, którego zastosowanie wynika ze znanych lub powszechnie przyjętych rozwiązań w zakresie sztuki budowlanej nie zwalnia wykonawcy z konieczności skalkulowania i zastosowania takiego elementu w porozumieniu z Inwestorem, a także z projektantem i za jego zgodą.
6. Należy uwzględnić przejścia przez przegrody otworów instalacyjnych rozpatrując i opierając się o rysunki branżowe.
7. W przypadku jakiegokolwiek rozbieżności w dokumentacji należy konsultować się z projektantem.
8. Wyposażenie technologiczne obiektu nie jest przedmiotem niniejszego projektu.
9. Wszelkie materiały użyte w projekcie, rozwiązania techniczne i urządzenia muszą odpowiadać normom bezpieczeństwa ppoż. i bhp; posiadać odpowiednie atesty i aprobaty do stosowania w budownictwie.
10. Zgodnie z art. 22 ust.2 dnia 7 lipca 1994 roku Prawo Budowlane (tj. Dz.U. z 2003 roku Nr 207 poz 2016 z późniejszymi zmianami) kierownik budowy ma obowiązek realizacji obiektu zgodnie z obowiązującymi przepisami i sztuką budowlaną.
11. Wszelkie prawa zastrzeżone. Kopiowanie, reproduktowanie i rozpowszechnianie bez zgody autora projektu zabronione.

MARINBUD Mariusz Robakowski Palczewo 33, 88230 Piotrków Kuj.					
Inwestor:		Gmina Ciechocin, Ciechocin 172, 87- 408 Ciechocin.			
Nazwa inwestycji		Termomodernizacja Stacji Uzdatniania Wody w miejscowości Nowa Wieś			
Lokalizacja:		Obręb Nowa Wieś		Działka nr:	173/1
Temat:		Połączenie bezspoinowego systemu ocieplenia z parapetem			
Projektant:		mgr inż. arch. Marika Sypniewska upr. nr 6/WPOKK/2016			Podpis: 
Sprawdzający:					Podpis:
Nr rys.	S08	Skala	-	Data	
Grudzień 2024					

ROZWIĄZANIE OCIEPLENIA STROPODACHU
WENTYLOWANEGO



- Bitumiczne pokrycie dachu
(papa podkładowa + papa wierzchniego krycia)
- Wyrównanie zaprawa cementowa gr 1cm
- Płyty dachowe korytkowe
- Wentylowana pustka powietrzna (ścianka ażurowa)
- Włna mineralna granulowana λ 0,038 gr-25 cm
- Strop kanałowy

MARINBUD Mariusz Robakowski Palczewo 33, 88230 Piotrków Kuj.					
Inwestor:		Gmina Ciechocin, Ciechocin 172, 87- 408 Ciechocin.			
Nazwa inwestycji		Termomodernizacja Stacji Uzdatniania Wody w miejscowości Nowa Wieś			
Lokalizacja:		Obręb Nowa Wieś		Działka nr:	173/1
Temat:		Szczegół ocieplenia stropodachów- SCHEMAT			
Projektant:		mgr inż. arch. Marika Sypniewska upr. nr 6/WPOKK/2016			Podpis: 
Sprawdzający:					Podpis:
Nr rys.	S09	Skala	-	Data	Grudzień 2024



IZBA ARCHITEKTÓW
RZECZYPOSPOLITEJ POLSKIEJ

WIELKOPOLSKA OKRĘGOWA IZBA ARCHITEKTÓW
RZECZYPOSPOLITEJ POLSKIEJ
OKRĘGOWA KOMISJA KWALIFIKACYJNA

Znak sprawy: 90/Pbo/WP-OKK/2015

Poznań, dnia 24 czerwca 2016 r.

DECYZJA nr 6/WPOKK/2016

Na podstawie art. 24 ust.1 pkt 2 ustawy z dnia 15 grudnia 2000r. o samorządach zawodowych architektów oraz inżynierów budownictwa (Dz. U. z 2013 r. poz. 932 z późn. zm.) w związku z art. 12, art. 13 oraz art. 14 ust.1 pkt 1 ustawy z dnia 7 lipca 1994r. Prawo budowlane (Dz. U. z dnia 8 marca 2016r. poz. 290 tekst jedn.), zgodnie z art. 104 ustawy z dnia 14 czerwca 1960r. Kodeks postępowania administracyjnego (Dz. U. z dnia 7 stycznia 2016r. poz.23 jedn.)

stwierdza się, że

Pani

mgr inż. arch. Marika Sypniewska

urodzona w dniu 25.07.1982 r. w Koninie

posiada odpowiednie wykształcenie techniczne oraz praktykę zawodową
i po zdaniu egzaminu z wynikiem pozytywnym otrzymuje

UPRAWNIENIA BUDOWLANE

w specjalności architektonicznej do
projektowania bez ograniczeń.

Powyższe uprawnienia budowlane upoważniają do wykonywania samodzielnej funkcji
technicznej w budownictwie, obejmującej:

- a) projektowanie, sprawdzanie projektów architektoniczno-budowlanych i sprawowanie nadzoru autorskiego;
- b) sprawowanie kontroli technicznej utrzymania obiektów budowlanych.

Decyzja niniejsza, jako uwzględniająca w całości żądanie strony, nie wymaga uzasadnienia. Od powyższej decyzji przysługuje Pani odwołanie do Krajowej Komisji Kwalifikacyjnej Izby Architektów RP za pośrednictwem Okręgowej Komisji Kwalifikacyjnej Wielkopolskiej Okręgowej Izby Architektów RP, w terminie 14 dni od dnia doręczenia decyzji.



arch. SZYMON WEYNA
PRZEWODNICZĄCY

WIELKOPOLSKIEJ OKRĘGOWEJ KOMISJI KWALIFIKACYJNEJ
IZBY ARCHITEKTÓW RZECZYPOSPOLITEJ POLSKIEJ

Strona 1 z 2

Wzrost
Ciężar ciała
Ciężar ciała

WIELKOPOLSKA OKRĘGOWA IZBA ARCHITEKTÓW
RZECZYPOSPOLITEJ POLSKIEJ
OKRĘGOWA KOMISJA KWALIFIKACYJNA

1. Przewodniczący Komisji: mgr inż. arch. Szymon Weyna

2. Wiceprzewodniczący Komisji: mgr inż. arch. Stefan Bajer

3. Wiceprzewodniczący Komisji: mgr inż. arch. Jarosław Wroński

4. Sekretarz Komisji: mgr inż. arch. Elżbieta Buchholz – Walenciak

5. Członek Komisji: mgr inż. arch. Jacek Bułat

6. Członek Komisji: mgr inż. arch. Małgorzata Matusiewicz

7. Członek Komisji: mgr inż. arch. Anna Plesińska

8. Członek Komisji: mgr inż. arch. Eryk Siejński

9. Członek Komisji: mgr inż. arch. Ewa Żyburska



Zgodność
z oryginałem

Otrzymują:

1. Wnioskodawca
2. Główny Inspektor Nadzoru Budowlanego 00-512 Warszawa ul. Krucza 38/42
3. Wielkopolska Okręgowa Rada Izby Architektów RP 61-772 Poznań, Stary Rynek 56
4. a/a

Strona 2 z 2



IZBA ARCHITEKTÓW
RZECZYPOSPOLITEJ POLSKIEJ

Wielkopolska Okręgowa Rada Izby Architektów RP

ZAŚWIADCZENIE - ORYGINAŁ

(wypis z listy architektów)

Wielkopolska Okręgowa Rada Izby Architektów RP zaświadcza, że:

mgr inż. arch. Marika Sypniewska

posiadająca kwalifikacje zawodowe do pełnienia samodzielnych funkcji technicznych w budownictwie w specjalności architektonicznej i w zakresie posiadanych uprawnień nr **6/WPOKK/2016**, jest wpisana na listę członków Wielkopolskiej Okręgowej Izby Architektów RP pod numerem: **WP-1149**.

Członek czynny od: 01-11-2016 r.

Data i miejsce wygenerowania zaświadczenia: 05-01-2024 r. Poznań.

Zaświadczenie jest ważne do dnia: **30-06-2025 r.**

Podpisano elektronicznie w systemie informatycznym Izby Architektów RP przez:
Piotr Bartosik, Sekretarz Okręgowej Rady Izby Architektów RP.

Nr weryfikacyjny zaświadczenia:

WP-1149-8C32-7888-52ED-925B