



Muzeum Narodowe
w Poznaniu

PROGRAM PRAC KONSERWATORSKICH

dla:

- I. Madonna z Dzieciątkiem - rzeźba*
- II. Św. Anna Samotrzeć - rzeźba*
- III. Ostatnia Wieczerza - rzeźba*
- IV. Matka Boska - rzeźba*
- V. Św. Barbara i Św. Wawrzyniec - skrzydło polptyku*
- VI. Św. Dorota i Św. Jan Ewangelista - skrzydło polptyku*
- VII. Opłakiwanie - rzeźba*
- VIII. Pokłon Trzech Króli - rzeźba*

*Opracował : dr Paweł Napierała
starszy konserwator MNP*

Poznań, 2026 r.



WSTĘP

Niniejszy program prac konserwatorskich obejmuje zespół obiektów rzeźbiarskich oraz malarskich datowanych od XV do XVI wieku, znajdujących się w zbiorach Muzeum Archidiecezjalnego w Poznaniu oraz w kościele pw. św. Mikołaja w Chwałkowie Kościelnym. Opracowanie określa ogólny zakres planowanych działań mających na celu przede wszystkim zabezpieczenie stanu technicznego obiektów oraz poprawę ich czytelności estetycznej, przy jednoczesnym zachowaniu maksymalnej ilości oryginalnej substancji zabytkowej.

Zakres przewidywanych prac obejmuje przede wszystkim zabiegi konserwatorskie o charakterze stabilizacyjnym i estetycznym, takie jak oczyszczenie powierzchni, konsolidacja warstw malarskich i gruntów, dezynsekcja oraz impregnacja strukturalna drewna, a także uzupełnianie drobnych ubytków warstw dekoracyjnych (gruntów, polichromii, złocień) i ich integrację kolorystyczną. Zabiegi te mają na celu przywrócenie spójności wizualnej obiektów oraz zatrzymanie procesów destrukcyjnych, bez ingerencji w ich historyczną formę.

Należy podkreślić, że planowane uzupełnienia mają charakter ograniczony i przede wszystkim estetyczny. Nie przewiduje się rekonstrukcji brakujących elementów rzeźbiarskich (np. dłoni, palców czy innych fragmentów modelunku), które mogłyby prowadzić do nadmiernej ingerencji w autentyczną substancję zabytku. Ewentualne uzupełnienia ograniczone będą do drobnych braków w warstwach technologicznych i dekoracyjnych, niezbędnych dla stabilizacji i czytelności kompozycji.

Program prac ma charakter ramowy. Ze względu na złożony stan zachowania obiektów oraz konieczność uwzględnienia wyników badań konserwatorskich i technologicznych, szczegółowy zakres i metody poszczególnych zabiegów będą na bieżąco weryfikowane i uzgadniane podczas komisji konserwatorskich oraz w trakcie prowadzenia prac.

Planowane działania będą prowadzone zgodnie z zasadami współczesnej konserwacji zabytków, w szczególności z poszanowaniem autentyczności materiałowego obiektów, zasadą minimalnej ingerencji oraz odwracalności stosowanych metod i materiałów.



Muzeum Narodowe
w Poznaniu

I. PROGRAM PRAC KONSERWATORSKICH

OBIEKT : *Madonna z Dzieciątkiem*

RODZAJ : rzeźba drewniana polichromowana

DATOWANIE : ok. 1530

WYMIARY : 238 x 94 x 36 cm (wys. x szer. x gł.)

WŁAŚCICIEL : Muzeum Archidiecezjalne w Poznaniu

LOKALIZACJA : ul. J. Lubrańskiego 1, 61-108 Poznań

1. OPIS STANU ZACHOWANIA

Rzeźba wykonana z drewna liściastego, prawdopodobnie lipowego. Obiekt nosi ślady uszkodzeń, pęknięcia, oraz dawnego nieaktywnego żerowania owadów (widoczne głównie u podstawy). Czytelne nawarstwienia wtórne. Rzeźba jest przemalowana, widoczne są fragmentarycznie oryginalne polichromie i złocenia.

Jako główny cel konserwacji zakłada się poprawę estetyki rzeźby oraz eliminację czynników powodujących destrukcję obiektu. Prace obejmą zdjęcie wtórnych warstw malarskich, uzupełnienie ubytków oraz konsolidację i integrację estetyczną oryginalnych powierzchni.

Zakres prac obejmie również powstrzymanie ewentualnej aktywności drewnojadów i wzmocnienie stanu technicznego poprzez: impregnację strukturalną, dezynsekcję drewna, ewentualną wymianę silnie zniszczonych elementów konstrukcyjnych (utraciły one właściwości mechaniczne).

W trakcie konserwacji przewiduje się przeprowadzenie badań fizykochemicznych oraz dokumentację fotograficzną w świetle UV.



2. PROGRAM PRAC KONSERWATORSKICH

A. Dokumentacja konserwatorska.

- Wstępne oględziny obiektu.
- Kompletowanie dokumentacji fotograficznej wraz z opisem podczas prowadzenia prac.
- Opracowanie powykonawczej dokumentacji konserwatorskiej – 3 egzemplarze.

B. Badania konserwatorskie.

- Badania warstw dekoracyjnych i ich kolorystyki – stratygrafia, identyfikacja pigmentów i spoiw.

C. Rzeźba.

- Wstępne oczyszczenie obiektu z kurzu.
- Ewentualne podklejenie ruchomych łusek.
- Usunięcie wtórnych warstw.
- Impregnacja wzmacniająca drewno.
- Dezynfekcja i dezynsekcja przy użyciu odpowiednich środków chemicznych zwalczających drewnojady.
- Uzupelnienie drobnych ubytków formy i otworów po szkodnikach.
- Sklejenie rozluźnionych połączeń stolarskich.
- Uzupelnienie ubytków i wykruszeń warstwy gruntu.
- Opracowanie powierzchni kitów.
- Uzupelnienie ubytków złocień w technice oryginalnej.
- Scalenie ubytków polichromii – retusz.
- Zabezpieczenie powierzchni.



Muzeum Narodowe
w Poznaniu

D. Transport.

- Transport rzeźby przed konserwacją z Muzeum Archidiecezjalnego w Poznaniu do pracowni konserwatorskiej. Zabezpieczenie rzeźby na czas transportu.
- Transport rzeźby po wykonanej konserwacji z pracowni konserwatorskiej do Muzeum Narodowego w Poznaniu. Zabezpieczenie rzeźby na czas transportu.

E. Ubezpieczenie.

- Ubezpieczenia obiektu podczas transportu oraz konserwacji.



Muzeum Narodowe
w Poznaniu

3. DOKUMENTACJA FOTOGRAFICZNA



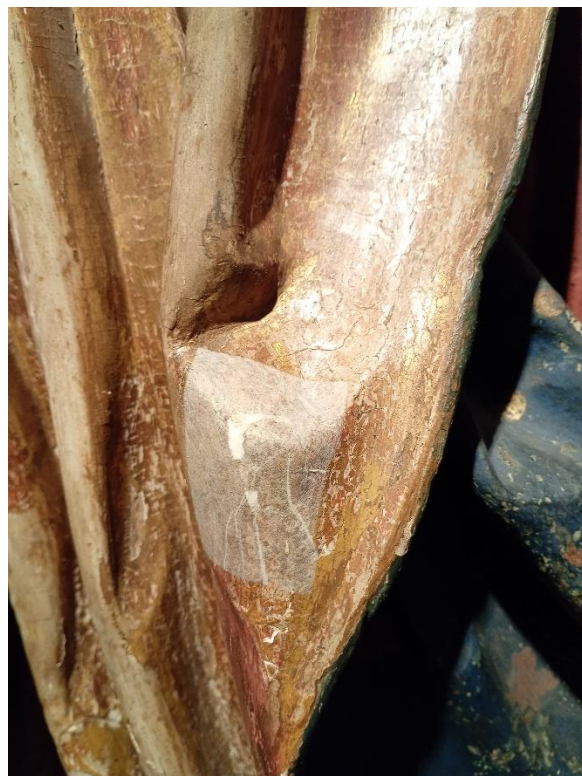
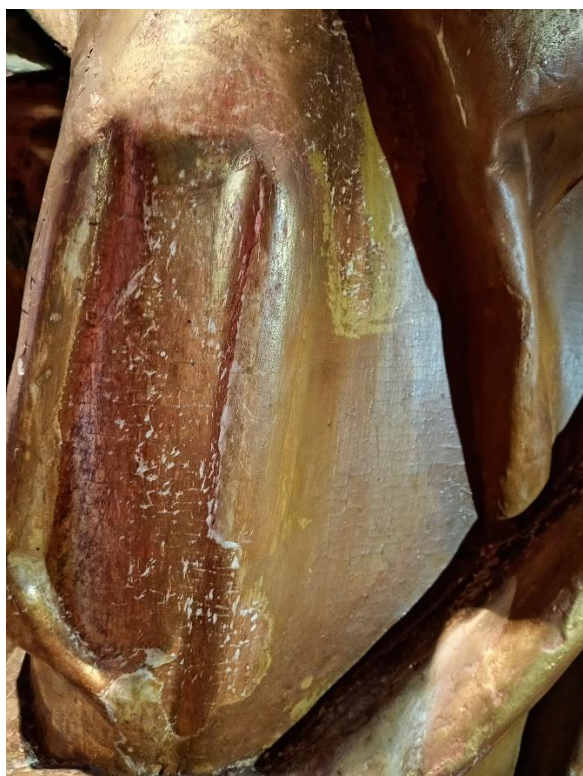


Muzeum Narodowe
w Poznaniu





Muzeum Narodowe
w Poznaniu





Muzeum Narodowe
w Poznaniu





Muzeum Narodowe
w Poznaniu





Muzeum Narodowe
w Poznaniu





Muzeum Narodowe
w Poznaniu





Muzeum Narodowe
w Poznaniu





II. PROGRAM PRAC KONSERWATORSKICH

OBIEKT : *Św. Anna Samotrzeć*

RODZAJ : rzeźba drewniana polichromowana

DATOWANIE : ok. 1500

WYMIARY : 117 x 46 x 27 cm (wys. x szer. x gł.)

WŁAŚCICIEL : Muzeum Archidiecezjalne w Poznaniu

LOKALIZACJA : ul. J. Lubrańskiego 1, 61-108 Poznań

1. OPIS STANU ZACHOWANIA

Rzeźba wykonana z drewna lipowego. Obiekt nosi ślady uszkodzeń, obtłuczeń, widoczne są ubytki formy snycerskiej oraz znaczne ubytki warstwy złocień i polichromii. Na całej powierzchni widoczne są rozległe ślady żerowania owadów.

Jako główny cel konserwacji zakłada się poprawę estetyki rzeźby oraz eliminację czynników powodujących destrukcję obiektu. Prace obejmą zdjęcie wtórnych warstw malarskich, uzupełnienie ubytków oraz konsolidację i integrację estetyczną oryginalnych powierzchni.

Zakres prac obejmie również powstrzymanie ewentualnej aktywności drewnojadów i wzmocnienie stanu technicznego poprzez: impregnację strukturalną, dezynsekcję drewna, ewentualną wymianę silnie zniszczonych elementów konstrukcyjnych (utraciły one właściwości mechaniczne).

W trakcie konserwacji przewiduje się przeprowadzenie badań fizykochemicznych oraz dokumentację fotograficzną w świetle UV.



2. PROGRAM PRAC KONSERWATORSKICH

A. Dokumentacja konserwatorska.

- Wstępne oględziny obiektu.
- Kompletowanie dokumentacji fotograficznej wraz z opisem podczas prowadzenia prac.
- Opracowanie powykonawczej dokumentacji konserwatorskiej – 3 egzemplarze.

B. Badania konserwatorskie.

- Badania warstw dekoracyjnych i ich kolorystyki – stratygrafia, identyfikacja pigmentów i spoiw..

C. Rzeźba.

- Wstępne oczyszczenie obiektu z kurzu.
- Ewentualne podklejenie ruchomych łusek.
- Usunięcie wtórnych warstw.
- Impregnacja wzmacniająca drewno.
- Dezynfekcja i dezynsekcja przy użyciu odpowiednich środków chemicznych zwalczających drewnojady.
- Uzupelnienie drobnych ubytków formy i otworów po szkodnikach.
- Sklejenie rozluźnionych połączeń stolarskich.
- Uzupelnienie ubytków i wykruszeń warstwy gruntu.
- Opracowanie powierzchni kitów.
- Uzupelnienie ubytków złoceń w technice oryginalnej.
- Scalenie ubytków polichromii – retusz.
- Zabezpieczenie powierzchni.



Muzeum Narodowe
w Poznaniu

D. Transport.

- Transport rzeźby przed konserwacją z Muzeum Archidiecezjalnego w Poznaniu do pracowni konserwatorskiej. Zabezpieczenie rzeźby na czas transportu.
- Transport rzeźby po wykonanej konserwacji z pracowni konserwatorskiej do Muzeum Narodowego w Poznaniu. Zabezpieczenie rzeźby na czas transportu.

E. Ubezpieczenie.

- Ubezpieczenia obiektu podczas transportu oraz konserwacji.



Muzeum Narodowe
w Poznaniu

3. DOKUMENTACJA FOTOGRAFICZNA



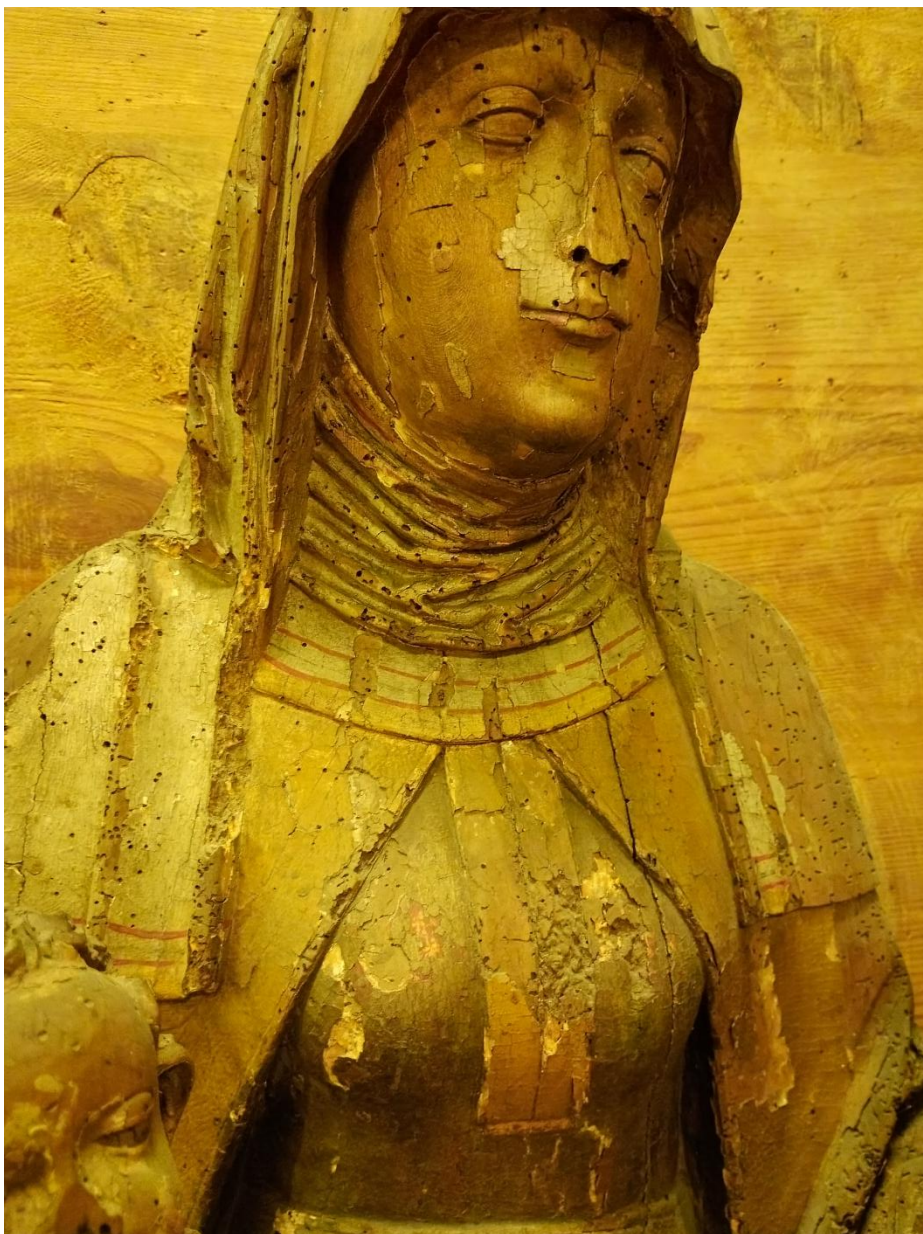


Muzeum Narodowe
w Poznaniu





Muzeum Narodowe
w Poznaniu





Muzeum Narodowe
w Poznaniu





Muzeum Narodowe
w Poznaniu





Muzeum Narodowe
w Poznaniu





III. PROGRAM PRAC KONSERWATORSKICH

OBIEKT : *Ostatnia Wieczerza*

RODZAJ : rzeźba drewniana polichromowana

DATOWANIE : II ćw. XVI w.

WYMIARY : 60 x 125 x 12 cm (wys. x szer. x gł.)

WŁAŚCICIEL : Muzeum Archidiecezjalne w Poznaniu

LOKALIZACJA : ul. J. Lubrańskiego 1, 61-108 Poznań

1. OPIS STANU ZACHOWANIA

Rzeźba wykonana z drewna liściastego, prawdopodobnie lipowego. Obiekt przemalowany i zabrudzony. Posiada liczne uszkodzenia i ruchome elementy. Na całej powierzchni widoczne są ślady intensywnego żerowania drewnojadów.

Jako główny cel konserwacji zakłada się poprawę estetyki rzeźby oraz eliminację czynników powodujących destrukcję obiektu. Prace obejmą zdjęcie wtórnych warstw malarskich, uzupełnienie ubytków oraz konsolidację i integrację estetyczną oryginalnych powierzchni.

Zakres prac obejmie również powstrzymanie ewentualnej aktywności drewnojadów i wzmocnienie stanu technicznego poprzez: impregnację strukturalną, dezynsekcję drewna, ewentualną wymianę silnie zniszczonych elementów konstrukcyjnych (utraciły one właściwości mechaniczne).

W trakcie konserwacji przewiduje się przeprowadzenie badań fizykochemicznych oraz dokumentację fotograficzną w świetle UV.



2. PROGRAM PRAC KONSERWATORSKICH

A. Dokumentacja konserwatorska.

- Wstępne oględziny obiektu.
- Kompletowanie dokumentacji fotograficznej wraz z opisem podczas prowadzenia prac.
- Opracowanie powykonawczej dokumentacji konserwatorskiej – 3 egzemplarze.

B. Badania konserwatorskie.

- Badania warstw dekoracyjnych i ich kolorystyki – stratygrafia, identyfikacja pigmentów i spoiw.

C. Rzeźba.

- Wstępne oczyszczenie obiektu z kurzu.
- Ewentualne podklejenie ruchomych łusek.
- Usunięcie wtórnych warstw.
- Impregnacja wzmacniająca drewno.
- Dezynfekcja i dezynsekcja przy użyciu odpowiednich środków chemicznych zwalczających drewnojady.
- Uzupelnienie drobnych ubytków formy i otworów po szkodnikach.
- Sklejenie rozluźnionych połączeń stolarskich.
- Uzupelnienie ubytków i wykruszeń warstwy gruntu.
- Opracowanie powierzchni kitów.
- Uzupelnienie ubytków złoceń w technice oryginalnej.
- Scalenie ubytków polichromii – retusz.
- Zabezpieczenie powierzchni.



Muzeum Narodowe
w Poznaniu

D. Transport.

- Transport rzeźby przed konserwacją z Muzeum Archidiecezjalnego w Poznaniu do pracowni konserwatorskiej. Zabezpieczenie rzeźby na czas transportu.
- Transport rzeźby po wykonanej konserwacji z pracowni konserwatorskiej do Muzeum Narodowego w Poznaniu. Zabezpieczenie rzeźby na czas transportu.

E. Ubezpieczenie.

- Ubezpieczenia obiektu podczas transportu oraz konserwacji.



Muzeum Narodowe
w Poznaniu

3. DOKUMENTACJA FOTOGRAFICZNA





Muzeum Narodowe
w Poznaniu





Muzeum Narodowe
w Poznaniu





Muzeum Narodowe
w Poznaniu





Muzeum Narodowe
w Poznaniu





Muzeum Narodowe
w Poznaniu





Muzeum Narodowe
w Poznaniu





Muzeum Narodowe
w Poznaniu





Muzeum Narodowe
w Poznaniu

IV. PROGRAM PRAC KONSERWATORSKICH

OBIEKT : *Matka Boska*

RODZAJ : rzeźba drewniana polichromowana

DATOWANIE : ok. 1430

WYMIARY : 130 cm (wys.)

WŁAŚCICIEL : Muzeum Archidiecezjalne w Poznaniu

LOKALIZACJA : ul. J. Lubrańskiego 1, 61-108 Poznań

1. OPIS STANU ZACHOWANIA

Rzeźba wykonana z drewna liściastego, prawdopodobnie lipowego. Obiekt przemalowany i zabrudzony. Posiada liczne uszkodzenia i ruchome elementy. Na całej powierzchni widoczne są ślady intensywnego żerowania drewnojadów. Na całej powierzchni uniesione i osypujące się warstwy gruntów.

Jako główny cel konserwacji zakłada się poprawę estetyki rzeźby oraz eliminację czynników powodujących destrukcję obiektu. Prace obejmą zdjęcie wtórnych warstw malarskich, uzupełnienie ubytków oraz konsolidację i integrację estetyczną oryginalnych powierzchni.

Zakres prac obejmie również powstrzymanie ewentualnej aktywności drewnojadów i wzmocnienie stanu technicznego poprzez: impregnację strukturalną, dezynsekcję drewna, ewentualną wymianę silnie zniszczonych elementów konstrukcyjnych (utraciły one właściwości mechaniczne).

W trakcie konserwacji przewiduje się przeprowadzenie badań fizykochemicznych oraz dokumentację fotograficzną w świetle UV.



2. PROGRAM PRAC KONSERWATORSKICH

A. Dokumentacja konserwatorska.

- Wstępne oględziny obiektu.
- Kompletowanie dokumentacji fotograficznej wraz z opisem podczas prowadzenia prac.
- Opracowanie powykonawczej dokumentacji konserwatorskiej – 3 egzemplarze.

B. Badania konserwatorskie.

- Badania warstw dekoracyjnych i ich kolorystyki – stratygrafia, identyfikacja pigmentów i spoiw.

C. Rzeźba.

- Wstępne oczyszczenie obiektu z kurzu.
- Ewentualne podklejenie ruchomych łusek.
- Usunięcie wtórnych warstw.
- Impregnacja wzmacniająca drewno.
- Dezynfekcja i dezynsekcja przy użyciu odpowiednich środków chemicznych zwalczających drewnojady.
- Uzupelnienie drobnych ubytków formy i otworów po szkodnikach.
- Sklejenie rozluźnionych połączeń stolarskich.
- Uzupelnienie ubytków i wykruszeń warstwy gruntu.
- Opracowanie powierzchni kitów.
- Uzupelnienie ubytków złoceń w technice oryginalnej.
- Scalenie ubytków polichromii – retusz.
- Zabezpieczenie powierzchni.



Muzeum Narodowe
w Poznaniu

D. Transport.

- Transport rzeźby przed konserwacją z Muzeum Archidiecezjalnego w Poznaniu do pracowni konserwatorskiej. Zabezpieczenie rzeźby na czas transportu.
- Transport rzeźby po wykonanej konserwacji z pracowni konserwatorskiej do Muzeum Narodowego w Poznaniu. Zabezpieczenie rzeźby na czas transportu.

E. Ubezpieczenie.

- Ubezpieczenia obiektu podczas transportu oraz konserwacji.



Muzeum Narodowe
w Poznaniu

3. DOKUMENTACJA FOTOGRAFICZNA





Muzeum Narodowe
w Poznaniu





Muzeum Narodowe
w Poznaniu





V. PROGRAM PRAC KONSERWATORSKICH

OBIEKT : *Św. Barbara i Św. Wawrzyniec*

RODZAJ : malarstwo tablicowe, skrzydło poliptyku

DATOWANIE : ok. 1510

WYMIARY : 144 x 48,5 (wys. x szer.)

WŁAŚCICIEL : Muzeum Archidiecezjalne w Poznaniu

LOKALIZACJA : ul. J. Lubrańskiego 1, 61-108 Poznań

1. OPIS STANU ZACHOWANIA

Obiekt nosi ślady uszkodzeń. Widoczne liczne zarysowania i osypania warstwy malarskiej i gruntu, pęknięcia i rozchwiania konstrukcji oraz ślady dawnego żerowania owadów. Czytelne nawarstwienia wtórne.

Jako główny cel konserwacji zakłada się poprawę estetyki rzeźby oraz eliminację czynników powodujących destrukcję obiektu. Prace obejmą zdjęcie wtórnych warstw malarskich, uzupełnienie ubytków oraz konsolidację i integrację estetyczną oryginalnych powierzchni.

Zakres prac obejmie również powstrzymanie ewentualnej aktywności drewnojadów i wzmocnienie stanu technicznego poprzez: impregnację strukturalną, dezynsekcję drewna, ewentualną wymianę silnie zniszczonych elementów konstrukcyjnych (utraciły one właściwości mechaniczne).

W trakcie konserwacji przewiduje się przeprowadzenie badań fizykochemicznych oraz dokumentację fotograficzną w świetle UV.



2. PROGRAM PRAC KONSERWATORSKICH

A. Dokumentacja konserwatorska.

- Wstępne oględziny obiektu.
- Kompletowanie dokumentacji fotograficznej wraz z opisem podczas prowadzenia prac.
- Opracowanie powykonawczej dokumentacji konserwatorskiej – 3 egzemplarze.

B. Badania konserwatorskie.

- Badania warstw dekoracyjnych i ich kolorystyki – stratygrafia, identyfikacja pigmentów i spoiw.

C. Obraz.

- Wstępne oczyszczenie obiektu z kurzu.
- Ewentualne podklejenie ruchomych łusek.
- Usunięcie wtórnych warstw.
- Impregnacja wzmacniająca drewno.
- Dezynfekcja i dezynsekcja przy użyciu odpowiednich środków chemicznych zwalczających drewnojady.
- Uzupelnienie drobnych ubytków formy i otworów po szkodnikach.
- Sklejenie rozluźnionych połączeń stolarskich.
- Uzupelnienie ubytków i wykruszeń warstwy gruntu.
- Opracowanie powierzchni kitów.
- Uzupelnienie ubytków złocień w technice oryginalnej.
- Scalenie ubytków polichromii – retusz.
- Zabezpieczenie powierzchni.



D. Transport.

- Transport obrazu przed konserwacją z Muzeum Archidiecezjalnego w Poznaniu do pracowni konserwatorskiej. Zabezpieczenie obrazu na czas transportu.
- Transport obrazu po wykonanej konserwacji z pracowni konserwatorskiej do Muzeum Narodowego w Poznaniu. Zabezpieczenie obrazu na czas transportu.

E. Ubezpieczenie.

- Ubezpieczenia obiektu podczas transportu oraz konserwacji.



Muzeum Narodowe
w Poznaniu

3. DOKUMENTACJA FOTOGRAFICZNA



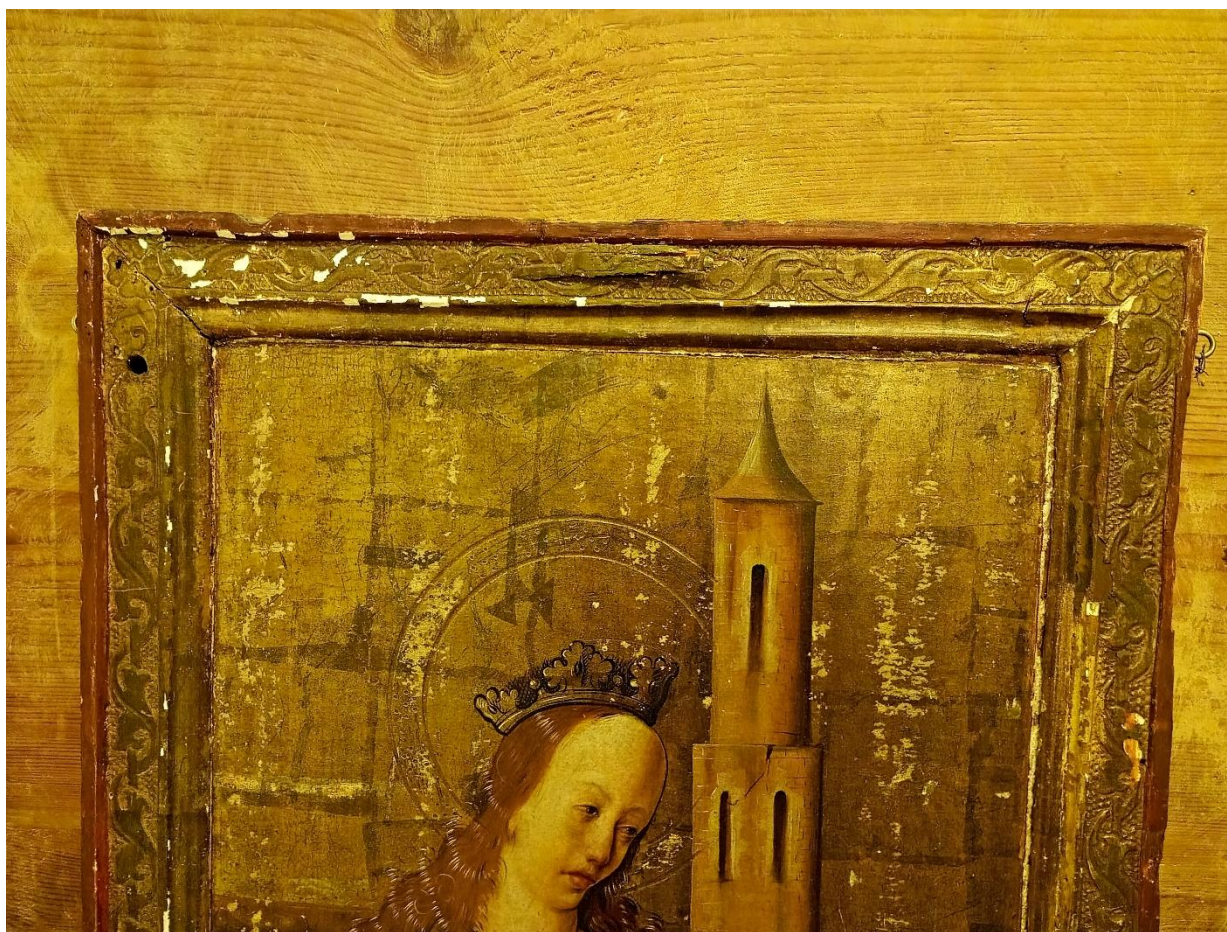


Muzeum Narodowe
w Poznaniu





Muzeum Narodowe
w Poznaniu





Muzeum Narodowe
w Poznaniu





VI. PROGRAM PRAC KONSERWATORSKICH

OBIEKT : *Św. Dorota i Św. Jan Ewangelista*

RODZAJ : malarstwo tablicowe, skrzydło polipytyku

DATOWANIE : ok. 1510

WYMIARY : 158 x 62 (wys. x szer.)

WŁAŚCICIEL : Muzeum Archidiecezjalne w Poznaniu

LOKALIZACJA : ul. J. Lubrańskiego 1, 61-108 Poznań

1. OPIS STANU ZACHOWANIA

Obiekt nosi ślady uszkodzeń. Widoczne liczne zarysowania i osypania warstwy malarskiej i gruntu, pęknięcia i rozchwiania konstrukcji oraz ślady dawnego żerowania owadów. Czytelne nawarstwienia wtórne.

Jako główny cel konserwacji zakłada się poprawę estetyki rzeźby oraz eliminację czynników powodujących destrukcję obiektu. Prace obejmą zdjęcie wtórnych warstw malarskich, uzupełnienie ubytków oraz konsolidację i integrację estetyczną oryginalnych powierzchni.

Zakres prac obejmie również powstrzymanie ewentualnej aktywności drewnojadów i wzmocnienie stanu technicznego poprzez: impregnację strukturalną, dezynsekcję drewna, ewentualną wymianę silnie zniszczonych elementów konstrukcyjnych (utraciły one właściwości mechaniczne).

W trakcie konserwacji przewiduje się przeprowadzenie badań fizykochemicznych oraz dokumentację fotograficzną w świetle UV.



2. PROGRAM PRAC KONSERWATORSKICH

A. Dokumentacja konserwatorska.

- Wstępne oględziny obiektu.
- Kompletowanie dokumentacji fotograficznej wraz z opisem podczas prowadzenia prac.
- Opracowanie powykonawczej dokumentacji konserwatorskiej – 3 egzemplarze.

B. Badania konserwatorskie.

- Badania warstw dekoracyjnych i ich kolorystyki – stratygrafia, identyfikacja pigmentów i spoiw.

C. Obraz.

- Wstępne oczyszczenie obiektu z kurzu.
- Ewentualne podklejenie ruchomych łusek.
- Usunięcie wtórnych warstw.
- Impregnacja wzmacniająca drewno.
- Dezynfekcja i dezynsekcja przy użyciu odpowiednich środków chemicznych zwalczających drewnojady.
- Uzupelnienie drobnych ubytków formy i otworów po szkodnikach.
- Sklejenie rozluźnionych połączeń stolarskich.
- Uzupelnienie ubytków i wykruszeń warstwy gruntu.
- Opracowanie powierzchni kitów.
- Uzupelnienie ubytków złocień w technice oryginalnej.
- Scalenie ubytków polichromii – retusz.
- Zabezpieczenie powierzchni.



D. Transport.

- Transport obrazu przed konserwacją z Muzeum Archidiecezjalnego w Poznaniu do pracowni konserwatorskiej. Zabezpieczenie obrazu na czas transportu.
- Transport obrazu po wykonanej konserwacji z pracowni konserwatorskiej do Muzeum Narodowego w Poznaniu. Zabezpieczenie obrazu na czas transportu.

E. Ubezpieczenie.

- Ubezpieczenia obiektu podczas transportu oraz konserwacji.



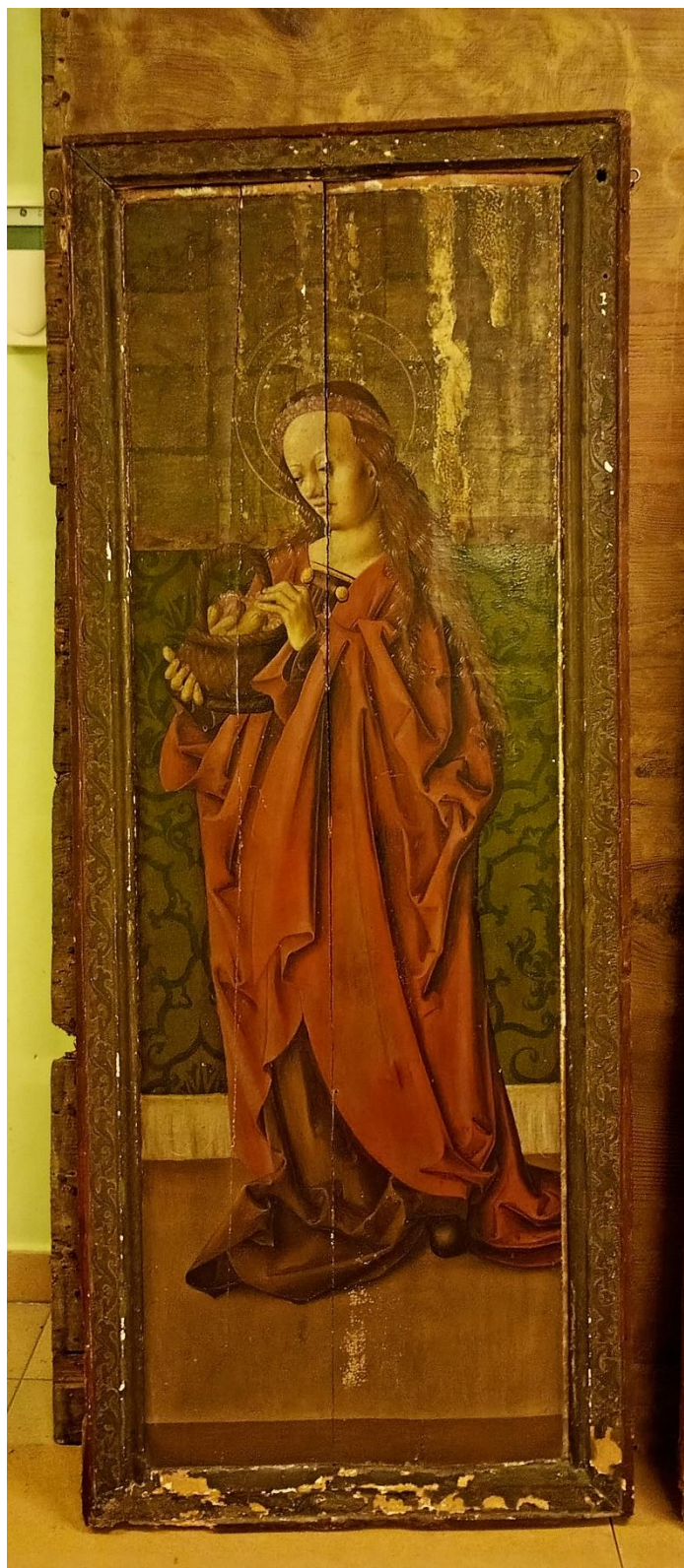
Muzeum Narodowe
w Poznaniu

3. DOKUMENTACJA FOTOGRAFICZNA





Muzeum Narodowe
w Poznaniu





Muzeum Narodowe
w Poznaniu





Muzeum Narodowe
w Poznaniu





Muzeum Narodowe
w Poznaniu





VII. PROGRAM PRAC KONSERWATORSKICH

OBIEKT : *Opłakiwanie*

RODZAJ : rzeźba drewniana polichromowana

DATOWANIE : poł. XV w.

WYMIARY : 54,5 x 150 cm (wys. x szer.)

WŁAŚCICIEL : Kościół pw. św. Mikołaja w Chwałkowie Kościelnym

LOKALIZACJA : 63-133 Chwałkowo Kościelne, Chwałkowo Kościelne 57

1. OPIS STANU ZACHOWANIA

Rzeźba wykonana z drewna liściastego, prawdopodobnie lipowego. Obiekt przemalowany i zabrudzony. Posiada liczne uszkodzenia i ruchome elementy. Na widoczne są ślady intensywnego żerowania drewnojadów. Obiekt umieszczony w północnej niszy kościoła na wysokości ok. 3m. Rzeźba zamocowana przy podstawie na dwóch hakach wbitych w ścianę zapewne już po umieszczeniu rzeźby w niszy.

Jako główny cel konserwacji zakłada się poprawę estetyki rzeźby oraz eliminację czynników powodujących destrukcję obiektu. Prace obejmą zdjęcie wtórnych warstw malarskich, uzupełnienie ubytków oraz konsolidację i integrację estetyczną oryginalnych powierzchni.

Zakres prac obejmie również powstrzymanie ewentualnej aktywności drewnojadów i wzmocnienie stanu technicznego poprzez: impregnację strukturalną, dezynsekcję drewna, ewentualną wymianę silnie zniszczonych elementów konstrukcyjnych (utraciły one właściwości mechaniczne).



W trakcie konserwacji przewiduje się przeprowadzenie badań fizykochemicznych oraz dokumentację fotograficzną w świetle UV.

2. PROGRAM PRAC KONSERWATORSKICH

A. Dokumentacja konserwatorska.

- Wstępne oględziny obiektu.
- Kompletowanie dokumentacji fotograficznej wraz z opisem podczas prowadzenia prac.
- Opracowanie powykonawczej dokumentacji konserwatorskiej – 3 egzemplarze.

B. Badania konserwatorskie.

- Badania warstw dekoracyjnych i ich kolorystyki – stratygrafia, identyfikacja pigmentów i spoiw.

C. Rzeźba.

- Wyjęcie rzeźby z niszy.
- Uzupelnienie ubytków tynku i farby w niszy.
- Wstępne oczyszczenie obiektu z kurzu.
- Ewentualne podklejenie ruchomych łusek.
- Usunięcie wtórnych warstw.
- Impregnacja wzmacniająca drewno.
- Dezynfekcja i dezynsekcja przy użyciu odpowiednich środków chemicznych zwalczających drewnojady.
- Uzupelnienie drobnych ubytków formy i otworów po szkodnikach.
- Sklejenie rozluźnionych połączeń stolarskich.
- Uzupelnienie ubytków i wykruszeń warstwy gruntu.



Muzeum Narodowe
w Poznaniu

- Opracowanie powierzchni kitów.
- Uzupelnienie ubytków złoczeń w technice oryginalnej.
- Scalenie ubytków polichromii – retusz.
- Zabezpieczenie powierzchni.

D. Transport.

- Transport rzeźby przed konserwacją z kościoła pw. św. Mikołaja w Chwałkowie Kościelnym do pracowni konserwatorskiej. Zabezpieczenie rzeźby na czas transportu.
- Transport rzeźby po wykonanej konserwacji z pracowni konserwatorskiej do Muzeum Narodowego w Poznaniu. Zabezpieczenie rzeźby na czas transportu.

E. Ubezpieczenie.

- Ubezpieczenia obiektu podczas transportu oraz konserwacji.



Muzeum Narodowe
w Poznaniu

3. DOKUMENTACJA FOTOGRAFICZNA





Muzeum Narodowe
w Poznaniu





Muzeum Narodowe
w Poznaniu





VIII. PROGRAM PRAC KONSERWATORSKICH

OBIEKT : *Pokłon Trzech Króli*

RODZAJ : rzeźba drewniana polichromowana

DATOWANIE : poł. XV w.

WYMIARY : 118,5 x 127,5 cm (wys. x szer.)

WŁAŚCICIEL : Kościół pw. św. Mikołaja w Chwałkowie Kościelnym

LOKALIZACJA : 63-133 Chwałkowo Kościelne, Chwałkowo Kościelne 57

1. OPIS STANU ZACHOWANIA

Rzeźba wykonana z drewna liściastego, prawdopodobnie lipowego. Obiekt przemalowany i zabrudzony. Posiada liczne uszkodzenia, osypania warstwy malarskiej i gruntu oraz ruchome elementy. Na widoczne są ślady intensywnego żerowania drewnojadów. Obiekt umieszczony w niszy kościoła na wysokości ok. 3m.

Jako główny cel konserwacji zakłada się poprawę estetyki rzeźby oraz eliminację czynników powodujących destrukcję obiektu. Prace obejmą zdjęcie wtórnych warstw malarskich, uzupełnienie ubytków oraz konsolidację i integrację estetyczną oryginalnych powierzchni.

Zakres prac obejmie również powstrzymanie ewentualnej aktywności drewnojadów i wzmocnienie stanu technicznego poprzez: impregnację strukturalną, dezynsekcję drewna, ewentualną wymianę silnie zniszczonych elementów konstrukcyjnych (utraciły one właściwości mechaniczne).

W trakcie konserwacji przewiduje się przeprowadzenie badań fizykochemicznych oraz dokumentację fotograficzną w świetle UV.



2. PROGRAM PRAC KONSERWATORSKICH

A. Dokumentacja konserwatorska.

- Wstępne oględziny obiektu.
- Kompletowanie dokumentacji fotograficznej wraz z opisem podczas prowadzenia prac.
- Opracowanie powykonawczej dokumentacji konserwatorskiej – 3 egzemplarze.

B. Badania konserwatorskie.

- Badania warstw dekoracyjnych i ich kolorystyki – stratygrafia, identyfikacja pigmentów i spoiw.

C. Rzeźba.

- Wyjęcie rzeźby z niszy.
- Uzupelnienie ubytków tynku i farby w niszy.
- Wstępne oczyszczenie obiektu z kurzu.
- Ewentualne podklejenie ruchomych łusek.
- Usunięcie wtórnych warstw.
- Impregnacja wzmacniająca drewno.
- Dezynfekcja i dezynsekcja przy użyciu odpowiednich środków chemicznych zwalczających drewnojady.
- Uzupelnienie drobnych ubytków formy i otworów po szkodnikach.
- Sklejenie rozluźnionych połączeń stolarskich.
- Uzupelnienie ubytków i wykruszeń warstwy gruntu.
- Opracowanie powierzchni kitów.
- Uzupelnienie ubytków złocień w technice oryginalnej.



Muzeum Narodowe
w Poznaniu

- Scalenie ubytków polichromii – retusz.
- Zabezpieczenie powierzchni.

D. Transport.

- Transport rzeźby przed konserwacją z kościoła pw. św. Mikołaja w Chwałkowie Kościelnym do pracowni konserwatorskiej. Zabezpieczenie rzeźby na czas transportu.
- Transport rzeźby po wykonanej konserwacji z pracowni konserwatorskiej do Muzeum Narodowego w Poznaniu. Zabezpieczenie rzeźby na czas transportu.

E. Ubezpieczenie.

- Ubezpieczenia obiektu podczas transportu oraz konserwacji.



Muzeum Narodowe
w Poznaniu

3. DOKUMENTACJA FOTOGRAFICZNA



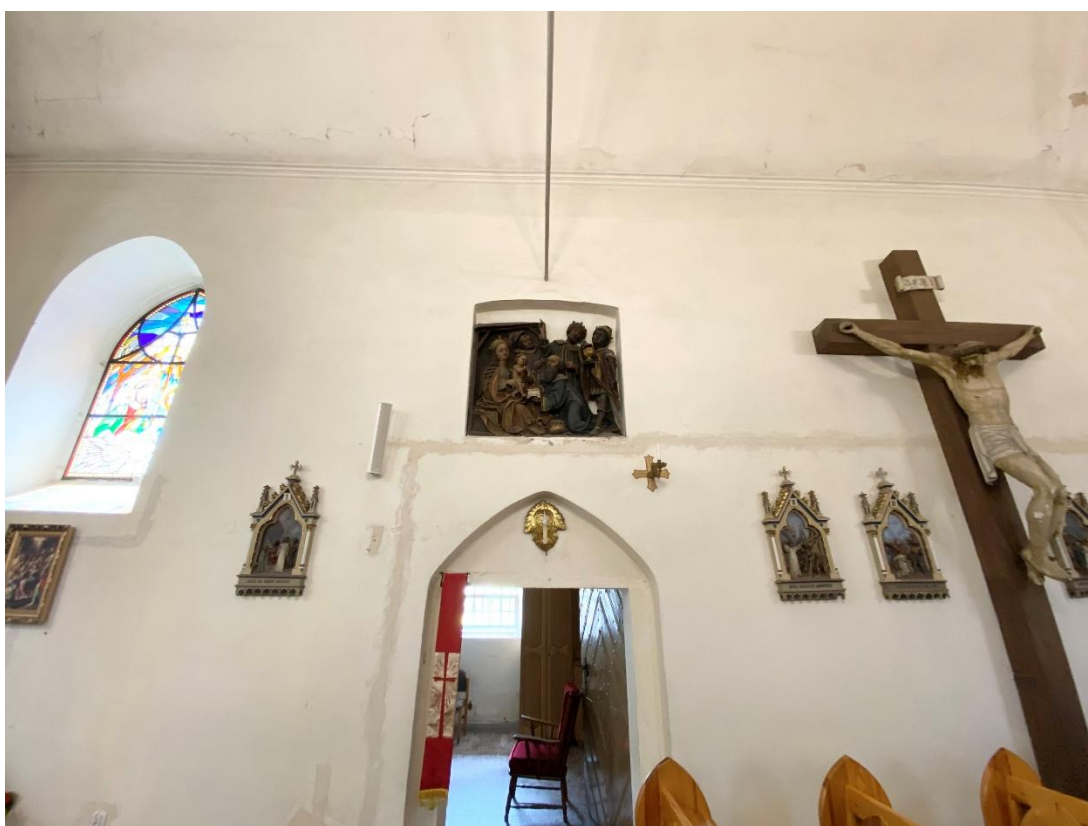


Muzeum Narodowe
w Poznaniu





Muzeum Narodowe
w Poznaniu



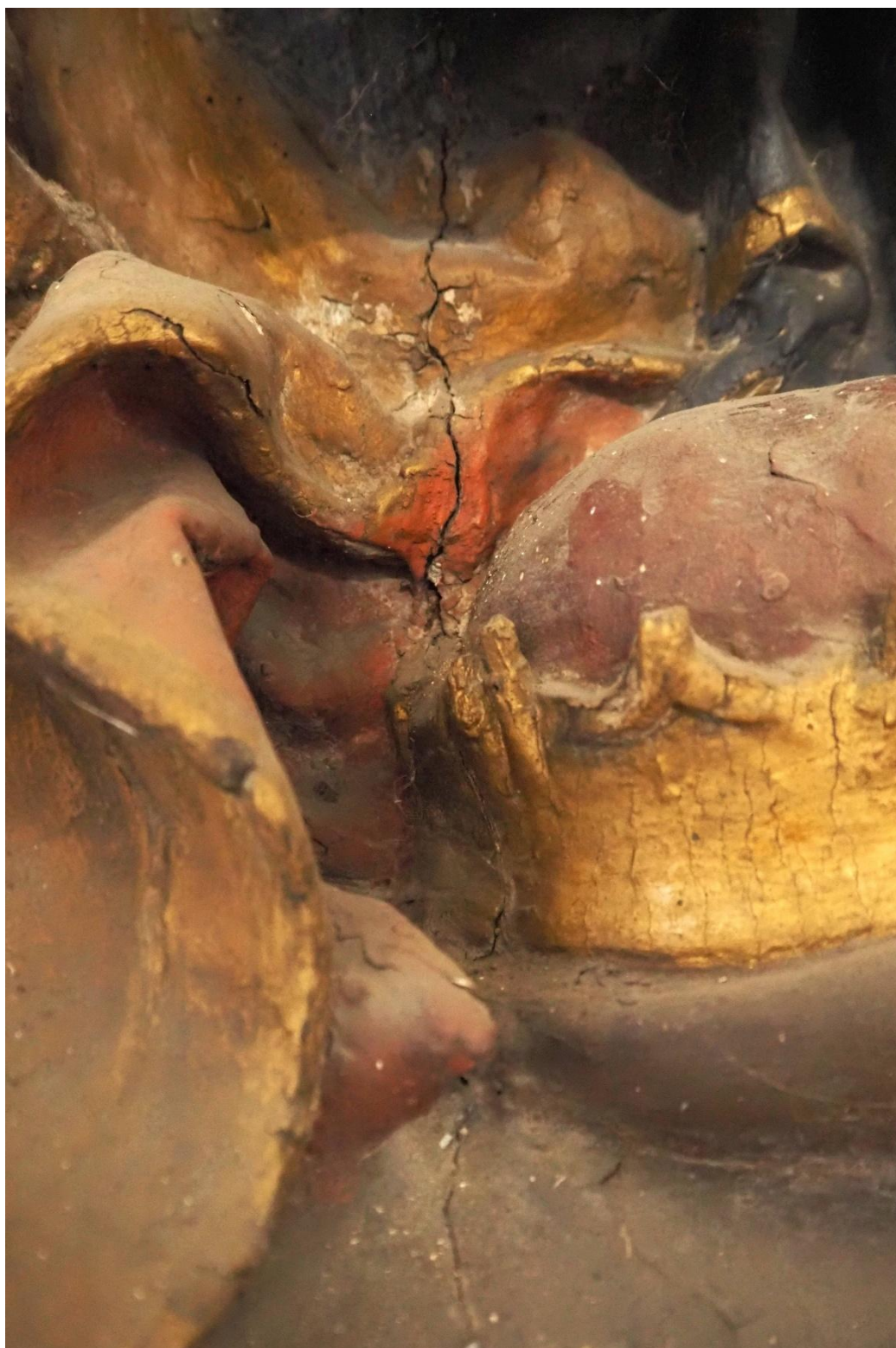


Muzeum Narodowe
w Poznaniu





Muzeum Narodowe
w Poznaniu





Muzeum Narodowe
w Poznaniu

