

# PROJEKT WYKONAWCZY

## ZAMIERZENIE BUDOWLANE

nazwa	<b>PRZEBUDOWA POMIESZCZEŃ SANITARNYCH W BUDYNKU MŁODZIEŻOWEGO OŚRODKA SOCJOTERAPII</b>
-------	--

## OBIEKT BUDOWLANY

adres	<b>Młodzieżowy Ośrodek Socjoterapii ul. Sienkiewicza 67 27-400 Ostrowiec Świętokrzyski</b>
-------	--

## INWESTOR

nazwa adres	<b>Powiat Ostrowiecki ul. Hłżecka 37 27-400 Ostrowiec Świętokrzyski</b>
----------------	---

## WYKONAWCA OPRACOWANIA

nazwa adres	 <b>ERIGO Sp. z o. o.</b> <b>11-Listopada 27, Janów Lubelski</b> NIP 862-164-59-44, tel. 509 377 861 e-mail: <a href="mailto:biuro@erigo-eu.eu">biuro@erigo-eu.eu</a>
----------------	--

## AUTOR DOKUMENTACJI

branża architektoniczna	Projektant	<b>mgr inż. arch. Ewa Lebieczka - Nowakowska</b> upr. bud. nr 924/76 do projektowania bez ogr. w specjalności architektonicznej
	Październik 2024 r.	



## **ZAWARTOŚĆ OPRACOWANIA:**

### **I. CZĘŚĆ OPISOWA**

1. Przedmiot i zakres opracowania
2. Podstawa opracowania
3. Lokalizacja
4. Forma i funkcja obiektu
5. Stan techniczny
6. Rozwiązania techniczne
7. Opis robót budowlanych
8. Obszar oddziaływania inwestycji
9. Wpływ inwestycji na konstrukcję obiektu
10. Warunki ochrony przeciwpożarowej

### **II. CZĘŚĆ RYSUNKOWA**

Rys. nr. A/1 - MOS	Rzut I piętra - MOS	skala 1:50
Rys. nr. A/2 - MOS	Rzut II piętra - MOS	skala 1:50
Rys. nr. A/3 - MOS	Wykaz stolarki - MOS	
Rys. nr. A/4 - MOS	Schemat rozmieszczenia płytek – I piętro IA	skala 1:50
Rys. nr. A/5 - MOS	Schemat rozmieszczenia płytek – I piętro IB	skala 1:50
Rys. nr. A/6 - MOS	Schemat rozmieszczenia płytek – II piętro IIA	skala 1:50
Rys. nr. A/7 - MOS	Schemat rozmieszczenia płytek – II piętro IIB	skala 1:50

### **III. ZAŁĄCZNIKI - INWENTARYZACJA**

Rys. nr. I/1	Inwentaryzacja - rzut I piętra	skala 1:50
Rys. nr. I/2	Inwentaryzacja - rzut II piętra	skala 1:50

---

# **I. OPIS TECHNICZNY**

## **1. PRZEDMIOT I ZAKRES OPRACOWANIA**

Przedmiotem opracowania jest przebudowa pomieszczeń sanitarnych w budynku Młodzieżowego Ośrodka Socjoterapii w Ostrowcu Świętokrzyskim przy ul. Sienkiewicza 67. Przebudowa obejmować będzie elementy wykończeniowe, instalacje, wyposażenie oraz stolarkę drzwiową.

## **2. PODSTAWA OPRACOWANIA**

Podstawę niniejszego opracowania stanowią:

- Umowa z Inwestorem
- oględziny, pomiary i fotografie
- ustalenia zakresu prac z Inwestorem i Użytkownikiem.

## **3. LOKALIZACJA**

Budynek mieszczący pomieszczenia objęte opracowaniem zlokalizowany jest na ul. Sienkiewicza 67 w Ostrowcu Świętokrzyskim. Działka, na której mieści się budynek posiada wjazd od ul. Sienkiewicza.

### **3.1. OCHRONA KONSERWATORSKA**

Przedmiotowy budynek nie jest wpisany indywidualnie do rejestru zabytków, a działka na której zlokalizowany jest Młodzieżowy Ośrodek Socjoterapii nie leży w obszarze wpisanym do rejestru zabytków. Budynek nie jest również objęty pośrednią ochroną konserwatorską wynikającą z zapisów w miejscowym planie zagospodarowania przestrzennego.

## **4. FORMA OBIEKTU I FUNKCJA**

Budynek Młodzieżowego Ośrodka Socjoterapii w Ostrowcu Świętokrzyskim jest obiektem dwukondygnacyjnym zrealizowanym na planie prostokąta. Budynek podpiwniczony z wejściem od strony północno-zachodniej. Bryła budynku posiada proste elewacje pozbawione detalu architektonicznego. Komunikacja pomiędzy piętrami odbywa się dwiema klatkami schodowymi.

Niepubliczny Młodzieżowy Ośrodek Socjoterapii jest częścią Zespołu Placówek Resocjalizacyjno-Socjoterapeutycznych w Ostrowcu Świętokrzyskim. Placówka ta przeznaczona jest dla chłopców, którzy z powodu zaburzeń rozwojowych, trudności w uczeniu się i zaburzeń w funkcjonowaniu społecznym są zagrożeni niedostosowaniem społecznym i wymagają specjalnej organizacji nauki, metod pracy, wychowania i socjoterapii.

Liczba osób w placówce na rok 2024:

- administracja – 3 kobiety i 1 mężczyzna
- obsługa -7 kobiet i 2 mężczyzn

- wychowawcy – 24 kobiety i 17 mężczyzn
- wychowankowie – 72 chłopców w wieku od 11 do 24 lat

## 5. STAN TECHNICZNY

Z uwagi na zakres zlecenia oględziny obiektu skupiały się na pomieszczeniach objętych opracowaniem, tj. zespołach sanitariatów na kolejnych kondygnacjach oraz pomieszczeniach przeznaczonych na adaptację na pomieszczenia sanitarne.

Elementy konstrukcji znajdują się w dobrym stanie technicznym. Ściany nie są popękane ani zarysowane. Stropy nie wykazują nadmiernych ugięć. Na powierzchni sufitów widoczne są jedynie niewielkie ryski. Projektowana przebudowa nie spowoduje zwiększenia obciążeń użytkowych stropów.

Dokonano wizji i pomiarów w obejmujących wnętrza pomieszczeń przeznaczonych pod przebudowę. Nie stwierdzono przeciwwskazań do wykonania założonego programu prac przebudowy pod warunkiem spełnienia następujących zaleceń:

- instalacje podposadzkowe należy prowadzić w istniejących kanałach technologicznych, ograniczając liczbę i wielkość przebieg w stropie do niezbędnego minimum. Jeżeli w trakcie prowadzenia robót budowlanych wystąpi konieczność wykonania większych przebiegów należy bezwzględnie powiadomić o tym projektanta.
- przebiegi w istniejących ścianach oraz poszerzenia otworów istniejących należy wzmocnić nadprożami z ceowników stalowych 2x C140.

Nadproża osadzić przed wykonaniem otworów. Osadzanie nadproży wykonać dwuetapowo. Najpierw wykuć bruzdę i osadzić belkę po jednej stronie ściany, a po jej osadzeniu i ustabilizowaniu czynności te powtórzyć po drugiej stronie. Po osadzeniu belek i połączeniu ich śrubami M16 można przystąpić do wykonania przebiegu w ścianie.

W związku z powyższym stwierdza się, że przedmiotowy budynek nadaje się do planowanej przebudowy

Oględziny przeprowadzono wiosną i latem 2024 r.

### **Pomieszczenia sanitarne:**

Opracowanie dotyczy przebudowy czterech kompleksów sanitariatów kolejno na pierwszym i drugim piętrze.

Na pierwszym piętrze: po dwóch stronach od wejścia głównego budynku znajdują się dwa zespoły sanitariatów. Po prawej stronie w kompleksie znajdują się cztery kabiny natryskowe, trzy kabiny WC i pralnia zaś w kompleksie po lewej stronie znajduje się sanitariat z sześcioma kabinami WC i przedsionkiem.

Na drugim piętrze: po prawej stronie znajdują się sanitariaty z trzema kabinami WC, jednym natryskiem oraz WC pracowników. Po lewej stronie znajduje się pomieszczenie natryskowe z czterema kabinami, zespół WC z sześcioma kabinami i przedsionkiem oraz pralnia.

Zakres przebudowy sanitariatów dotyczy także adaptacji (wg rysunków inwentaryzacji):

- pom. pokoju o pow. 6,03 m<sup>2</sup> po prawej stronie na pierwszym piętrze - **rys. I/1**;
- pom. pokoju o pow. 6,06 m<sup>2</sup> po prawej stronie na drugim piętrze - **rys. I/2**

Ogólny stan techniczny istniejących sanitariatów można uznać za dostateczny – słaby umożliwiając korzystanie z nich zgodnie z przeznaczeniem. Jednak występują tutaj rozwiązania niezgodne z obowiązującymi przepisami:

- niedostateczna szerokość drzwi wejściowych z korytarza;
- niedostateczna szerokość drzwi do kabin ustępowych;
- wymiary kabin ustępowych nie spełniające norm;
- niedostateczna liczba sanitariatów dla Wychowawców i Wychowanków (szczególnie natrysków dla ilości chłopców przebywających w ośrodku);
- brak odpowiednio wyposażonego pomieszczenia porządkowego;
- słaba wentylacja grawitacyjna;

Ponadto wyposażenie sanitarne oraz elementy wykończeniowe (glazura, terakota) jest już bardzo mocno wyeksploatowane i odbiega od współczesnych standardów pod względem użytkowym i estetycznym.

## **6. ROZWIĄZANIA TECHNICZNE**

Biorąc pod uwagę opisany wyżej stan pomieszczeń, podjęto decyzję o przeprowadzeniu przebudowy, modernizacji i uzupełnieniu wyposażenia.

Zakres niezbędnych prac obejmować będzie:

- zmianę układu wnętrza
- wymianę wyposażenia
- modyfikację instalacji
- wymianę okładzin ściennych i posadzkowych
- wymianę stolarki drzwiowej
- wymianę armatury

**Powyższe prace nie będą miały wpływu na formę architektoniczną budynku, jego parametry energetyczne ani warunki ochrony ppoż. Nie będą też ingerować w strukturę elementów konstrukcyjnych.**

## **7. OPIS ROBÓT BUDOWLANYCH**

### **Roboty budowlane:**

- Demontaż elementów wyposażenia.
- Skucie istniejącej glazury i terakoty.
- Rozbiórka wewnętrznych ścianek działowych.

- Wykonanie nad otworami drzwiowymi w ścianie od strony korytarza bruzd i osadzenie w nich prefabrykowanych nadproży 120x12x7cm na zaprawie montażowej.
- Demontaż stolarki drzwiowej wraz z ościeżnicami.
- Powiększenie (rozkucie) otworów drzwiowych w ścianach od strony korytarza w celu umożliwienia montażu ościeżnic drzwi o wymaganych wymiarach.
- Domurowanie odcinków muru z cegły ceramicznej i pustaków ceramicznych. Na styku nowego fragmentu ściany z istniejącym murem łączniki do ścian działowych ze stali nierdzewnej i ocynkowanej LP 30 wygięte pod kątem 90°.
- Uzupełnienie ubytków w murach i podkładzie betonowym posadzek, oraz wyrównanie nawierzchni za pomocą zaprawy naprawczej (nakładanie jednorazowo nie więcej niż 1,5cm). Odchylenia od linii pionu i nierówności powierzchni po przyłożeniu łaty 2-metrowej nie mogą być większe od 5mm.
- Wykonanie tynków wewnętrznych cementowo-wapiennych kat III na projektowanych ścianach od strony korytarzy.
- Wyprofilowanie powierzchni betonu posadzkowego z nadaniem spadku ok. 0,5% w kierunku miejsc, gdzie mają zostać osadzone kratki ściekowe (natryski i sanitariaty z pisuarem), przy użyciu gotowej samowygładzającej zaprawy dedykowanej do wylewania na powierzchnie betonowe.
- Gruntowanie powierzchni preparatem gruntującym wzmacniającym podłoże i zmniejszającym jego nasiąkliwość, dedykowanym do stosowania pod zaprawy klejowe do płytek ceramicznych. Powierzchnie muszą być suche, nośne i wolne od substancji zmniejszających przyczepność: tłuszczów, bitumów, pyłów itp.
- Wykonanie izolacji przeciwwilgociowej przy użyciu jednoskładnikowej bezspoinowej powłoki dedykowanej do powierzchni narażonych na wilgoć, tzw. folii w płynie. Pokrycie 2x powłoką całej powierzchni posadzki, ścian do wys. ok. 20cm oraz w polu wokół miejsca, gdzie zostaną zamontowane umywalki, pisuary i muszle ustępowe (łączna grubość ok. 1 mm). W narożach, w miejscach dylatacji, przejść rur i na krawędziach powłokę uszczelniającą należy wzmocnić taśmą uszczelniającą wklejoną pomiędzy pierwszą warstwę folii i przykrytą drugą warstwą.
- Wykonanie czerpni powietrza w ścianach zewnętrznych budynku wg wytycznych branży sanitarnej.
- Wykonanie sufitu podwieszanego: sufit kasetonowy (pola 60x60cm) z płyt gipsowo-kartonowych odpornych na wilgoć, na systemowym ruszcie z zimnogiętych profili stalowych, wieszaki rusztu kotwione do stropu. Rozstaw profili rusztu i wieszaków zgodny z wymogami producenta systemu. W suficie przewidziano montaż opraw oświetleniowych oraz kratek wentylacyjnych.
- Miejscowe obniżenie i zabudowa instalacji płytami g-k na konstrukcji stalowej.
- Ułożenie płytek glazury na ścianach do wysokości sufitu podwieszanego (min. 2,50m) z użyciem wysokoelastycznego kleju do płytek, charakteryzującego się bezskurczowym wysychaniem i nadającym się do stosowania pod płytki wielkoformatowe.

- Ułożenie na posadzce płytek antypoślizgowych (terakoty lub gresu) na całej powierzchni pomieszczeń z użyciem kleju jw.
- Montaż podtynkowych stelaży pod miski ustępowe oraz pisuary – zgodnie z instrukcją producenta wybranych stelaży.
- Obudowa stelaży z przedłużeniem na całą szerokość kabin ustępowych: 1x płyta gipsowo-kartonowa gr. 1,25cm typu DEFH1IR, o zwiększonej twardości powierzchni, wytrzymałości na uderzenia oraz odpornej na wilgoć, na profilach systemowych U50 i UW50 szer. 5cm, z blachy gr. 0,6mm.
- Montaż umywalk, misek ustępowych oraz pisuarów (nad umywalkami lustra 60x90cm ze stali nierdzewnej).
- Montaż ścianek sanitarnych wydzielających kabiny ustępowe: zabudowa systemowa z płyt z wysokociśnieniowego laminatu HPL gr. 13mm, wspartych na podporach, zamocowanych do posadzki w dwóch punktach i w trzech punktach do ścian bocznych. Profile pionowe, mocujące płytę bezpośrednio do ścian pomieszczenia i zwieńczające całość profile górne zapewniają sztywność konstrukcji. Drzwi kabin o wymiarach w świetle min. 80x200cm. Wszystkie elementy systemu (łącznie z wkrętami i zaślepkami) wykonane ze stali nierdzewnej. Zamkopochwyty ze wskaźnikiem zajęty/wolny oraz z możliwością awaryjnego otwierania. Zawiasy z mechanizmem samodomykania.
- Montaż ścianek wydzielających kabiny natryskowe: zabudowa systemowa z płyt kompaktowych HPL gr. 13mm. Profil usztywniający przednią ścianę ukryty za linia frontu (niewidoczny od zewnątrz). Elementy nośne systemu łączone ze sobą profilami z aluminium anodowanego. Ścianki działowe oraz przemyki boczne przymocowane do ścian za pomocą profili aluminiowych anodowanych. Wszystkie elementy systemu (łącznie z wkrętami i zaślepkami) wykonane ze stali nierdzewnej.
- Montaż drzwi wejściowych w ścianie od strony korytarza i pomiędzy przedsionkami sanitariatów: drzwi wewnętrzne stalowe pełne, bezprogowe. Zamek jednopunktowy, z blachą czołową ze stali nierdzewnej, klamka i szyld ze stali nierdzewnej INOX. Skrzydła z podcięciami wentylacyjnymi o powierzchni otworu min. 0,022m<sup>2</sup> (wg zestawienia stolarki). Szerokość drzwi po otwarciu na 90°, szerokość przejścia min. 90cm, wysokość min. 200cm. Kolorystyka drzwi do uzgodnienia z Inwestorem i Użytkownikiem.
- Montaż płaskich aluminiowych listew na styku nowej terakoty z istniejącą posadzką na korytarzu w świetle drzwi.
- Malowanie ścian farbami lateksowymi (dobór kolorystyki na etapie realizacji).
- Naklejenie folii nieprzezierniej w istniejących oknach (wg wytycznych wykazu stolarki okiennej)
- Obróbki styków, połączeń elementów i innych podobnych miejsc przy użyciu silikonu sanitarnego
- Wykonanie prac wyszczególnionych poniżej związanych z wymianą pionów instalacyjnych w pomieszczeniach oznaczonych na **Rys. 1 i Rys. 2**:
  - zabudowa pionów i odcinków podstropowych instalacyjnych płytami gkf grubości 2,5 cm na konstrukcji stalowej (odpornymi na uderzenia);

- 

**UWAGI:**

- 8



## **8. OBSZAR ODDZIAŁYWANIA INWESTYCJI**

Obszar oddziaływania inwestycji mieści się w całości na działce, na której budynek jest zlokalizowany.

## **9. WPŁYW INWESTYCJI NA KONSTRUKCJĘ OBIEKTU**

Przyjęty program prac budowlanych nie przewiduje ingerencji w elementy konstrukcyjne istniejącego budynku.

## **10. WARUNKI OCHRONY PRZECIWPOŻAROWEJ**

Przyjęty program prac budowlanych nie ma wpływu na warunki ochrony ppoż. istniejącego budynku.

Opracowała:

mgr inż. arch. Ewa Lebiezka - Nowakowska

mgr inż. Agata Skrzypek



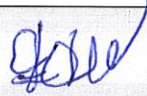
Lublin 20.12.2024

## OŚWIADCZENIE PROJEKTANTA

Zgodnie z art. 34 ust. 3d ustawy z dn. 7 lipca 1994r Prawo budowlane (Dz. U. z 2020r poz. 1333 z późn. zm.) – oświadczam, jako Projektant, że Projekt wykonawczy w branży architektonicznej dla inwestycji pod nazwą:

**PRZEBUDOWA POMIESZCZEŃ SANITARNYCH W BUDYNKU MŁODZIEŻOWEGO OŚRODKA SOCJOTERAPII W OSTROWCU ŚWIĘTOKRZYSKIM PRZY UL. SIENKIEWICZA 67**

został wykonany zgodnie z obowiązującymi przepisami, w tym techniczno - budowlanymi, przeciwpożarowymi, BHP, sanitarnymi i Polskimi Normami oraz zasadami wiedzy technicznej i jest kompletny dla celu któremu ma służyć.

Projektant	mgr inż. arch. Ewa Lebiezka – Nowakowska upr. bud. nr 924/76 do projektowania bez ogr. w specjalności architektonicznej	
------------	--	--

VI/2

# STWIERDZENIE PRZYGOTOWANIA ZAWODOWEGO

do pełnienia samodzielnych funkcji technicznych w budownictwie

Na podstawie § 13 ust.1 pkt 1, § 2 ust.1 pkt 1, § 4 ust.1 i 2 i § 7 rozporządzenia Ministra Gospodarki, Terenowej i Ochrony Środowiska z dnia 20 lutego 1975 r. w sprawie samodzielnych funkcji technicznych w budownictwie /Dz.U. nr 8, poz. 46/ stwierdza się, że Obywatelka LEBIEDZKA-NATKANIEC EWA ZDZISŁAWA magister inżynier architekt urodzona dnia 16 października 1948 r. w Bytomiu posiada przygotowanie zawodowe upoważniające do wykonywania samodzielnych funkcji projektanta w specjalności architektonicznej.

Obywatelka Lebieńska-Natkaniec Ewa Zdzisława jest upoważniona:

- 1/ do sporządzania projektów w zakresie rozwiązań:
  - a/ architektonicznych wszelkich obiektów budowlanych,
  - b/ konstrukcyjno-budowlanych obiektów budowlanych w budownictwie osób fizycznych, z wyłączeniem konstrukcji fundamentów głębokich i trudniejszych konstrukcji statycznie niewyznaczalnych,
- 2/ w budownictwie osób fizycznych - do kierowania, nadzorowania i kontrolowania budowy, kierowania i kontrolowania wytwarzania konstrukcyjnych elementów budowlanych oraz oceniania i badania stanu technicznego obiektów budowlanych z wyłączeniem konstrukcji fundamentów głębokich i trudniejszych konstrukcji statycznie niewyznaczalnych.

Z up. Wojewody Katowickiego  
mgr inż. Stanisław Kozłowski  
Zastępca Dyrektora Wydziału



IZBA ARCHITEKTÓW  
RZECZYPOSPOLITEJ POLSKIEJ

Lubelska Okręgowa Rada Izby Architektów RP

## ZASWIADCZENIE - ORYGINAL

(wypis z listy architektów)

Lubelska Okręgowa Rada Izby Architektów RP zaświadcza, że:

mgr inż. architekt Ewa Zdzisława Lebieńska-Nowakowska

posiadająca kwalifikacje zawodowe do pełnienia samodzielnych funkcji technicznych w budownictwie w specjalności architektonicznej i w zakresie posiadanych uprawnień nr 924/76, jest wpisana na listę członków Lubelskiej Okręgowej Rady Izby Architektów RP pod numerem: **LB-0028**.

Członek czynny od: 07-02-2002 r.

Data i miejsce wygenerowania zaświadczenia: 02-01-2024 r. Lublin.

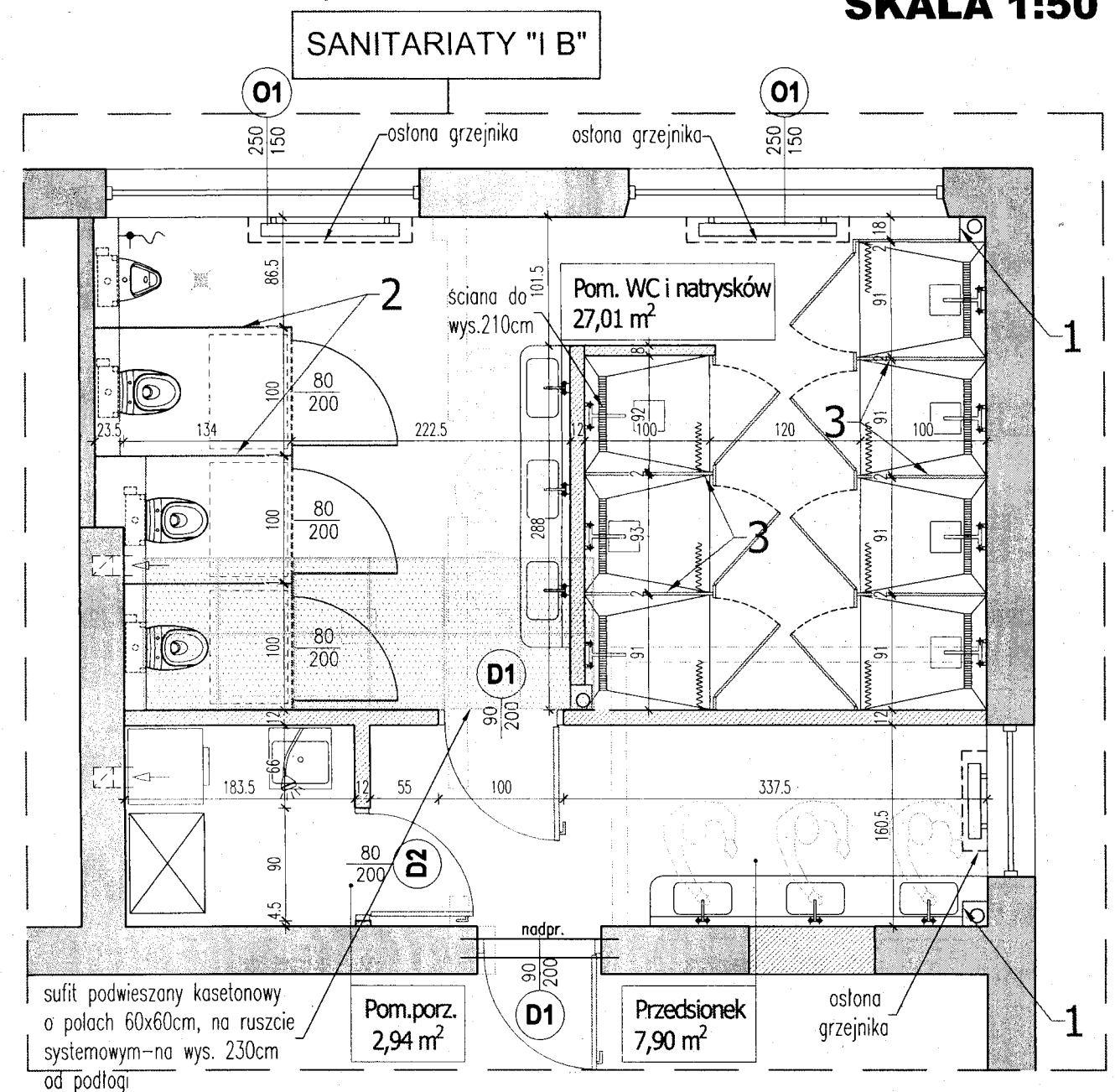
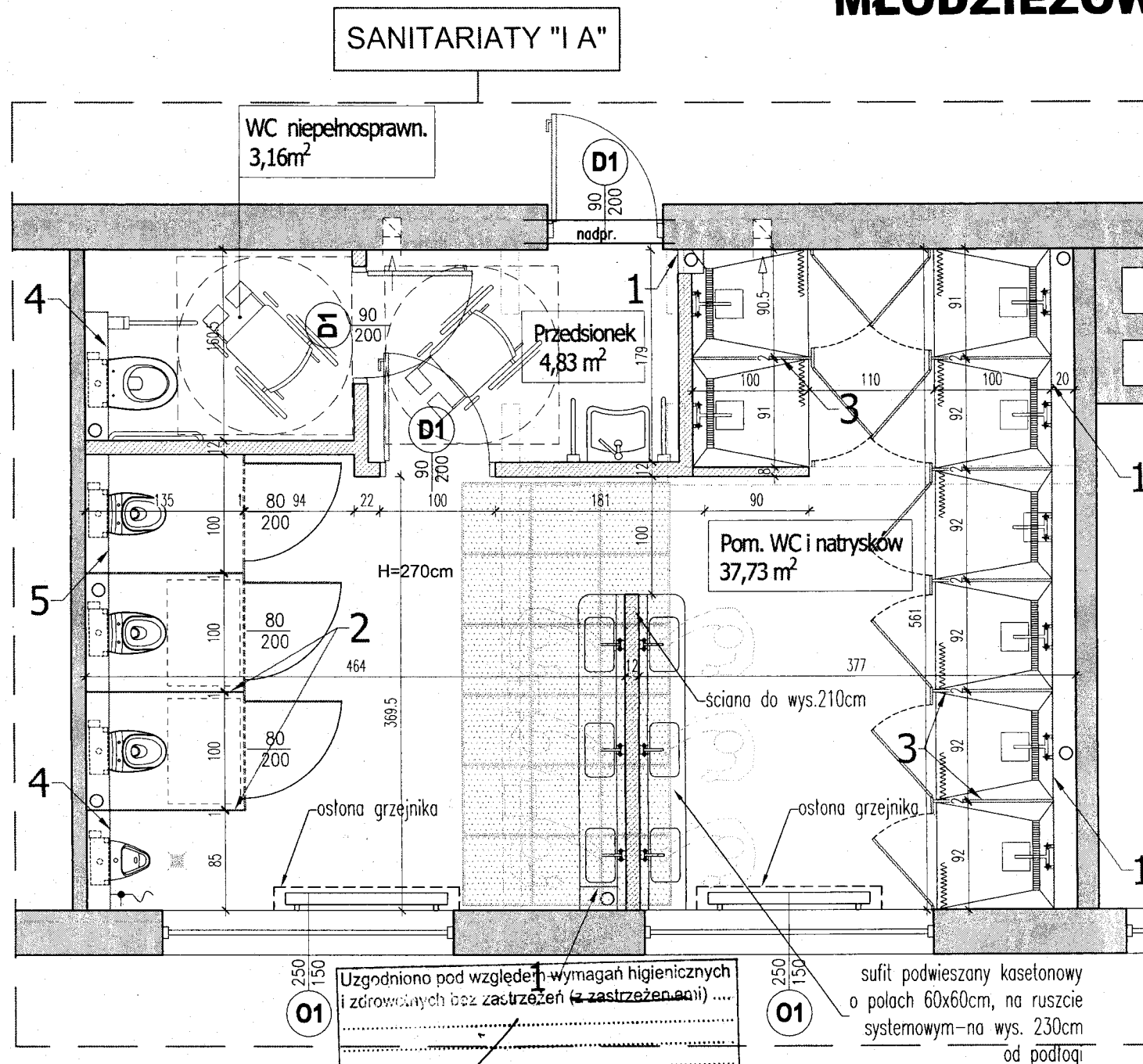
Zaświadczenie jest ważne do dnia: **30-06-2025 r.**

Podpisano elektronicznie w systemie Informatycznym Izby Architektów RP przez: Andrzeja Kasprzak, Przewodniczącą Okręgowej Rady Izby Architektów RP.





Nr weryfikacyjny zaświadczenia:

**LB-0028-YFCC-F31C-1592-9Y7C**

## MŁODZIEŻOWY OŚRODEK SOCJOTERAPII - RZUT I PIĘTRA

**SKALA 1:50**

OZNACZENIA:

- 
 – istniejące ściany budynku  

 – istniejące ściany budynku do wyburzenia  

 – projektowane ściany murowane  

 – przed usunięciem istn. ościeżnic w ścianie wykonać bruzdę i osadzić w niej prefabrykowane nadproże 120x12x7cm przy użyciu zaprawy montażowej, z uwzględnieniem wymogów wybranego producenta nowej stolarki dot. wymiarów otworów

Uzgodniono pod względem wymagań higienicznych i zdrowotnych bez zastrzeżeń (~~z zastrzeżeniami~~) ....

inż. Stanisław Szlag, rzeczoznawca  
do spraw sanitarnohigienicznych  
Nr 1-W/2011 w zakresie bez ograniczeń  
Adres: 22-400 Zamość, ul. Lwowska 29/4A  
tel. 84-839-71-87, kom. 902 227 167

15.01.2015  
06.01.2015

Lp. ....

budynku do wyburzenia

250  
150  
**01** sufit podwieszany kasetonowy  
o polach 60x60cm, na ruszcie  
systemowym-na wys. 230cm  
od podłogi

sufit podwieszany kasetonowy  
o polach 60x60cm, na ruszcie  
systemowym-na wys. 230cm  
od podłogi

Pom.porz  
2,94 m<sup>2</sup>

Przedsiönek  
7,90 m<sup>2</sup>

WYPOSAŻENIE (stał nierdzewna):

suszarka do rąk	- 2 szt
pojemnik na papier toaletowy	- 7 szt.
zasobnik na ręczniki papierowe	- 5 szt.
kosz na śmieci	- 8 szt
szczotka do WC	- 7 szt.
lustro	- 13 szt
d dozownik na mydło	- 9 szt.

AUTOR OPRACOWANIA :  
ERIGO Sp. z o.o.  
ul. 11 listopada 27  
23-300 Janów Lubelski



**ERIGO**

INWESTOR :  
Powiat Ostrowiecki  
ul. Itzecka 37  
27-400 Ostrowiec Św.

**Przebudowa pomieszczeń sanitarnych  
w budynku Młodzieżowego Ośrodka  
Socioterapii**

ADRES :  
Młodzieżowy Ośrodek  
Socjoterapii  
ul. Sienkiewicza 67  
27-400 Ostrowiec Św.

Projektowała:  
mgr inż. arch.  
Ewa Lebiezka- Nowakowska

upr. bud. nr 924/76 do projektowania bez ograniczeń w specjalności architektonicznej	

mgr inz. Aga

Nr. rysunku:

RZUT I PIETRA - M O S

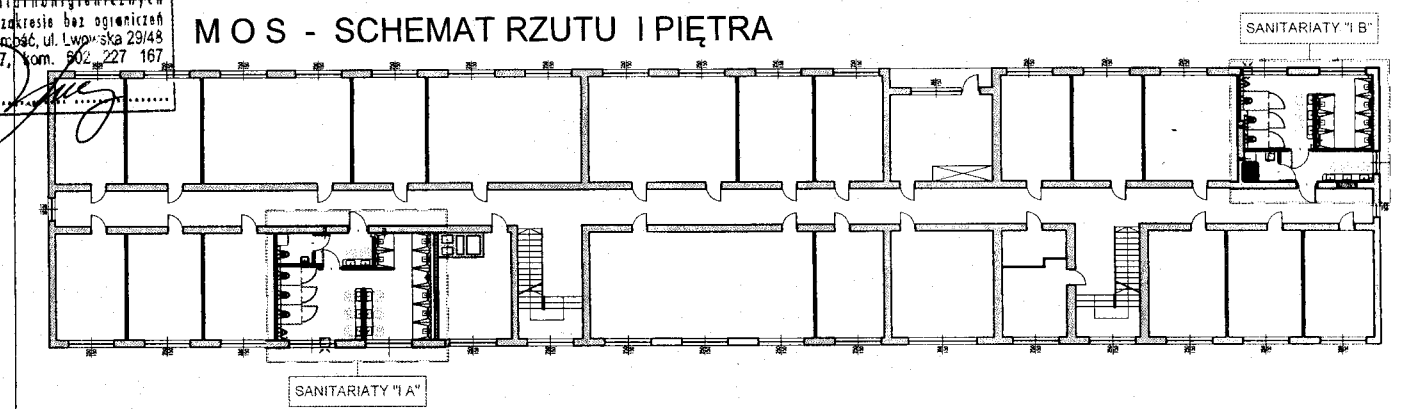
## A/1-MOS

Branza:  
Architektura

Stadium:  
PW

Data: październik 2024r

Skala: 1:50

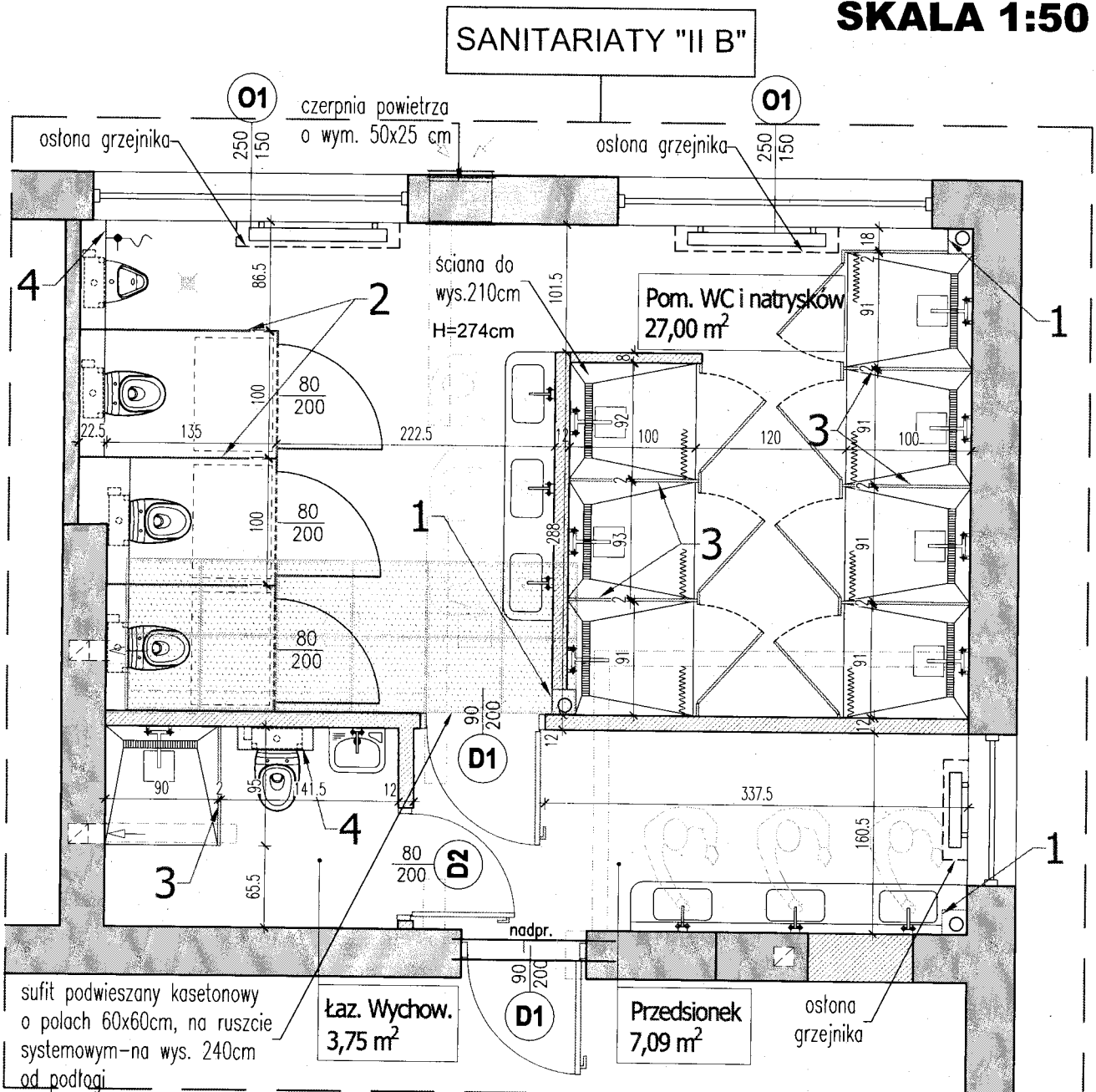
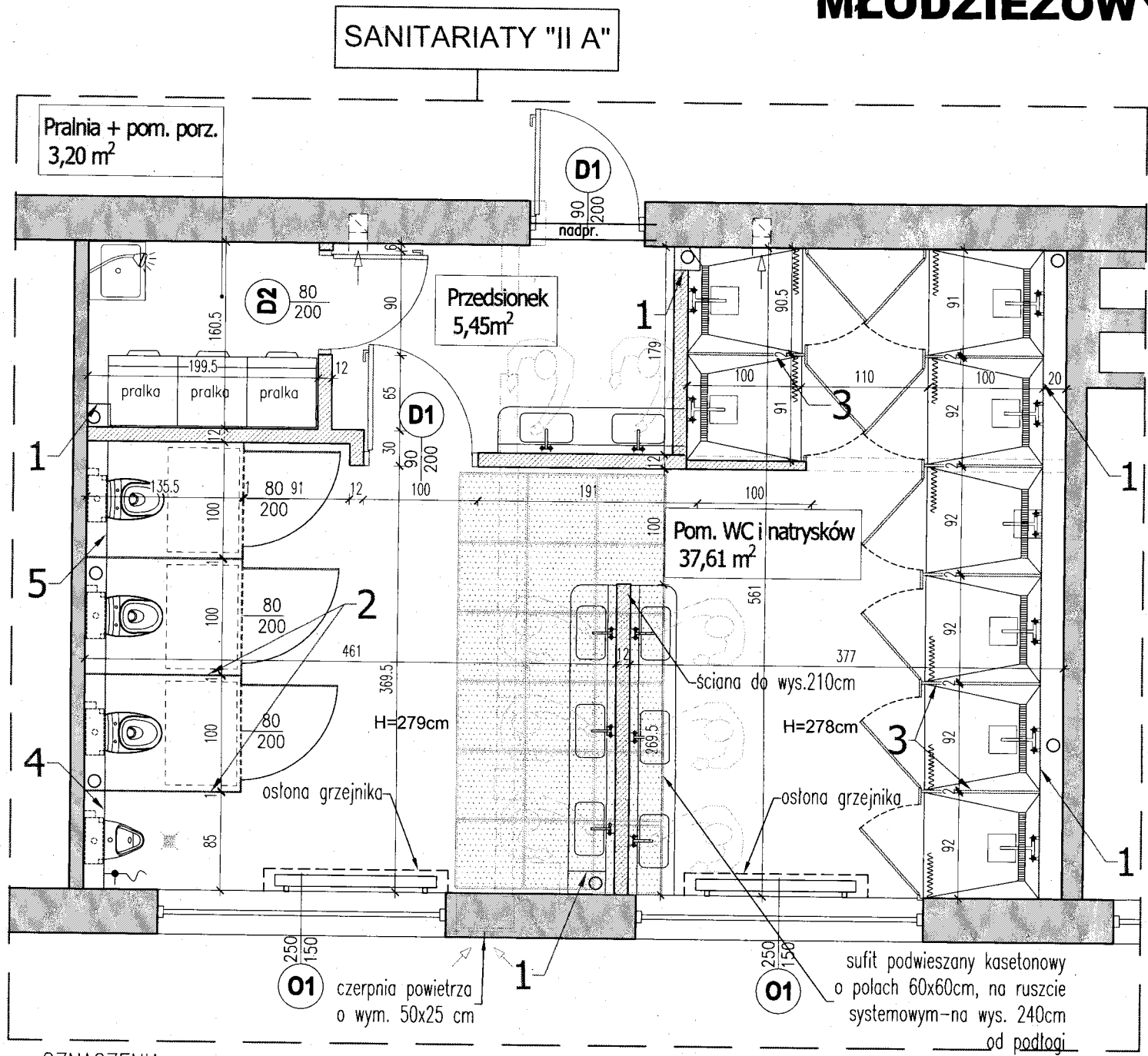


OZNACZENIA:

- 1 Zabudowa pionów na całą wysokość pomieszczenia: 1x płyta o zwiększonej twardości typu DEFH1IR na profilach systemowych 5cm
- 2 Ściany kabin sanitarnych: Systemowa płyta HPL o dużej odporności na uszkodzenia mechaniczne, na wysokość 200 cm z przeswitem 15cm nad podłogą
- 3 Ściany kabin natryskowych: Kompaktowa płyta HPL z zastosowaniem okuć ze stali nierdzewnej, elementy nośne systemu łączone ze sobą profilami z aluminium anodowanego
- 4 Obudowa stelarzy podtynkowych misek ustępowych do wys.~1,2m: 1x płyta o zwiększonej twardości typu DEFH1IR na profilach systemowych 5cm
- 5 Obudowa stelarzy podtynkowych misek ustępowych na całą wysokość pomieszczenia: 1x płyta o zwiększonej twardości typu DEFH1IR na profilach systemowych 5cm

# MŁODZIEŻOWY OŚRODEK SOCJOTERAPII - RZUT II PIĘTRA

## SKALA 1:50

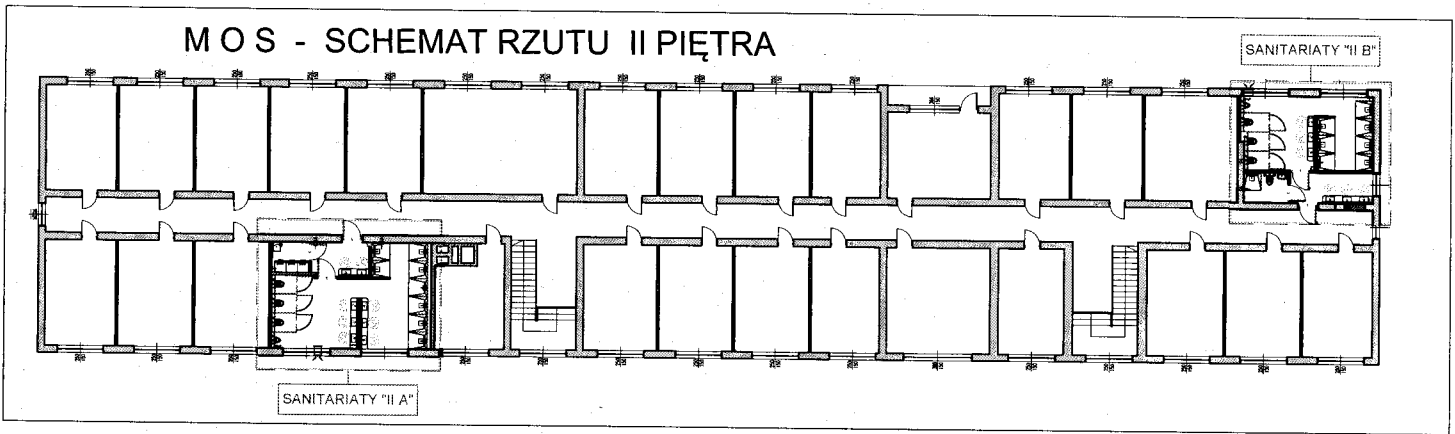


### OZNACZENIA:

- istniejące ściany budynku
- istniejące ściany budynku do wyburzenia
- projektowane ściany murowane
- nadpr.
- przed usunięciem istn. ościeżnic w ścianie wykonać bruzdę i osadzić w niej prefabrykowane nadproże 120x12x7 cm przy użyciu zaprawy montażowej, z uwzględnieniem wymogów wybranego producenta nowej stolarki dot. wymiarów otworów
- projektowane drzwi



### OZNACZENIA:

- Zabudowa pionów na całą wysokość pomieszczenia: 1x płyta o zwiększonej twardości typu DEFH11R na profilach systemowych 5 cm
- Ściany kabin sanitarnych: Systemowa płyta HPL o dużej odporności na uszkodzenia mechaniczne, na wysokość 200 cm z przeszwittem 15 cm nad podłogą
- Ściany kabin natryskowych: Kompaktowa płyta HPL z zastosowaniem okuć ze stali nierdzewnej, elementy nośne systemu łączone ze sobą profilami z aluminium anodowanego
- Obudowa stelarzy podtynkowych misek ustępowych do wys. ~1,2 m: 1x płyta o zwiększonej twardości typu DEFH11R na profilach systemowych 5 cm
- Obudowa stelarzy podtynkowych misek ustępowych na całą wysokość pomieszczenia: 1x płyta o zwiększonej twardości typu DEFH11R na profilach systemowych 5 cm

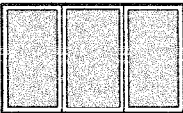


- WYPOSAŻENIE (stal nierdzewna):**
- suszarka do rąk - 3 szt.
  - pojemnik na papier toaletowy - 7 szt.
  - zasobnik na ręczniki papierowe - 6 szt.
  - kosz na śmieci - 8 szt.
  - szczotka do WC - 7 szt.
  - lustro - 15 szt.
  - dozownik na mydło - 10 szt.

AUTOR OPRACOWANIA: ERIGO Sp. z o.o. ul. 11 listopada 27 23-300 Janów Lubelski		<b>ERIGO</b> BUDOWNICTWO I PROJEKTOWANIE		INWESTOR: Powiat Ostrowiecki ul. Iłżecka 37 27-400 Ostrowiec Św.
NAZWA INWESTYCJI: <b>Przebudowa pomieszczeń sanitarnych w budynku Młodzieżowego Ośrodka Socjoterapii</b>		ADRES: Młodzieżowy Ośrodek Socjoterapii ul. Sienkiewicza 67 27-400 Ostrowiec Św.		
Projektowała: mgr inż. arch. Ewa Lebieczka-Nowakowska	upr. bud. nr 924/76 do projektowania bez ograniczeń w specjalności architektonicznej	podpis: 		
Opracowała: mgr inż. Agata Skrzypek		podpis: 		
NAZWA RYSUNKU: <b>RZUT II PIĘTRA - M O S</b>		Nr rysunku: <b>A/2-MOS</b>		
Branża: Architektura	Stadium: PW	Data: październik 2024r	Skala: <b>1:50</b>	

ZESTAWIENIE: STOLARKI DRZWIOWEJ WEWNĘTRZNEJ					
OZNACZENIE		D1		D2	
		wewnętrzne stalowe płaszczyznowe pełne bezprogowe		wewnętrzne stalowe płaszczyznowe pełne z kr.transferową bezprogowe	
WIDOK				  podcięcie wentylacyjne wg wytycznych branży sanitarnej	
WYM. W ŚWIECLE MURU		100x205		90x205	
WYM. SKRZYDŁA		90x200		80x200	
KIERUNEK OTWIERANIA		L	P	L	P
ILOŚĆ	I PIĘTRO	—	5	1	—
	II PIĘTRO	—	4	1	1
	RAZEM	9		3	
UWAGI		<ul style="list-style-type: none"><li>- kolorystyka drzwi do uzgodnienia z Inwestorem i Użytkownikiem,</li><li>- zamek łazienkowy ze wskaźnikiem otwarcia i funkcją awaryjnego odblokowania, klamka i szyld ze stali nierdzewnej INOX</li><li>- drzwi dedykowane (o podwyższonej odporności na wilgoć)</li></ul>			

- UWAGI:**
- Rysunek należy rozpatrywać łącznie z zapisami w opisie technicznym.
  - Wszystkie zaproponowane przez Wykonawcę materiały, urządzenia i technologie powinny odpowiadać założonym w projekcie parametrom technicznym, estetycznym i formalno – prawnym a przed skierowaniem do realizacji powinny uzyskać akceptację Inwestora, Inspektora nadzoru i Projektanta
  - Wszystkie urządzenia, materiały, elementy i technologie powinny posiadać przewidziane prawem i odpowiednimi przepisami dopuszczenia, atesty i certyfikaty
  - Projekt należy realizować zgodnie ze sztuką budowlaną a w przypadku rozbieżności wymiarowych i technologicznych skonsultować się z Projektantem
  - Wszystkie zmiany na etapie realizacji obiektu konsultować z Projektantem
  - Przed przystąpieniem do robót budowlanych sprawdzić wymiary i odległości od obiektów istniejących w naturze

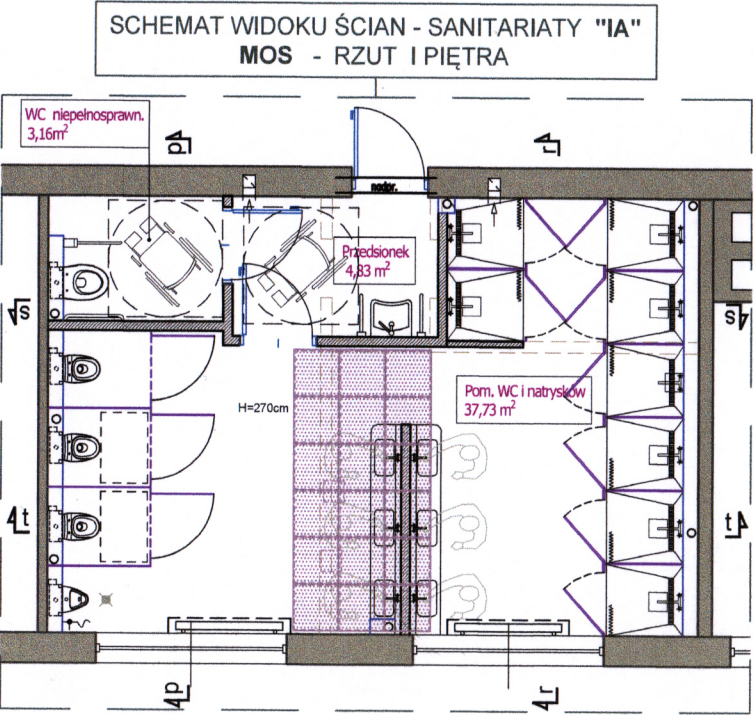
ZESTAWIENIE: STOLARKI OKIENNEJ		
OZNACZENIE		O1
WIDOK		 w oknie istniejącym we wszystkich kwaterach folia nieprzezierna
WYM. W ŚWIELE MURU		250x150
ILOŚĆ	I PIĘTRO	4
	II PIĘTRO	4
	RAZEM	8
UWAGI		

#### WYTYCZNE:

- \* PRZED ZAMÓWIENIEM STOLARKI I ŚLUSARKI NALEŻY DOKONAĆ POMIARÓW SPRAWDZAJĄCYCH OTWORY, Z UWZGLĘDNIENIEM PROCESÓW TECHNOLOGICZNYCH I MONTAŻU, Z ZACHOWANIEM WYMAGANYCH SZEROKOŚCI W ŚWIELE PRZEJŚCIA ORAZ ILOŚCIOWO WYMIARY NA SCHEMATACH STOLARKI I DRZWIOWEJ OZNACZAJĄ MINIMALNE ŚWIATŁO PRZEJŚCIA ZAWASY W DRZWIACH ZGODNIE Z WYTYCZNYMI PRODUCENTA JEDNAK NIE MNIEJ NIŻ TRZY DO KAŻDYCH DRZWI MIN. 4 ZESTAWY KLUCZY.
- \* NA KAŻDYCH DRZWIACH WEWNĘTRZNYCH ZAMONTOWAĆ TABŁECZKI Z NR POMIESZCZENIA I OPISEM JEGO FUNKCJI – WG WYTYCZNYCH INWESTORA
- \* WSZYSTKIE KLAMKI O OBYCH KSZTAŁTACH

AUTOR OPRACOWANIA : ERIGO Sp. z o.o. ul. 11 listopada 27 23-300 Janów Lubelski		 <b>ERIGO</b>		INWESTOR : Powiat Ostrowiecki ul. Iłżecka 37 27-400 Ostrowiec Św.
NAZWA INWESTYCJI: <b>Przebudowa pomieszczeń sanitarnych w budynku Młodzieżowego Ośrodka Socjoterapii</b>		ADRES : Młodzieżowy Ośrodek Socjoterapii ul. Sienkiewicza 67 27-400 Ostrowiec Św.		
Projektowała: mgr inż. arch. Ewa Lebicdzka - Nowakowska	upr. bud. nr 924/76 do projektowania bez ograniczeń w specjalności architektonicznej	podpis: 		
Opracowała : mgr inż. Agata Skrzypek		podpis: 		
NAZWA RYSUNKU : <b>WYKAZ STOLARKI - M O S</b>		Nr rysunku: <b>A/3-MOS</b>		
Branża: Architektura	Stadium: PW	Data: październik 2024r	Skala: 1:50	

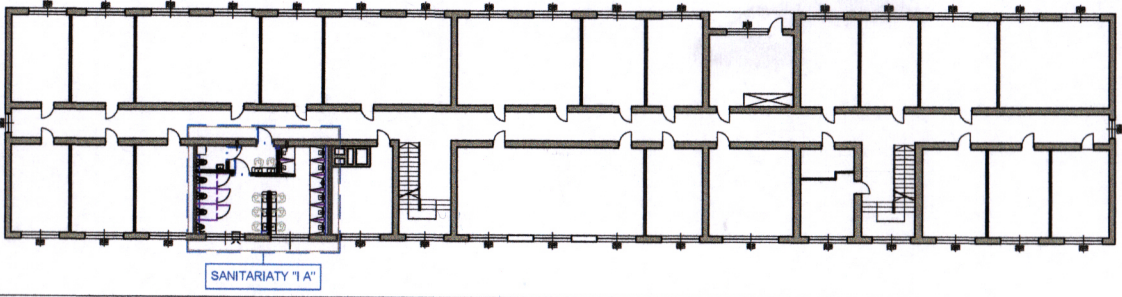
MŁODZIEŻOWY OŚRODEK SOCJOTERAPII ( I PIĘTRO ) - SKALA 1:50  
SCHEMAT ROZMIESZCZENIA PŁYEK ŚCIENNYCH - SANITARIATY "IA"



OZNACZENIA:

- płytki ściennie w kolorze kremowo-szarym (wym. 60x30cm)
- płytki ściennie w kolorze zielonym (RAL 6017)
- HPL w kolorze szaro-beżowym (RAL 7044)
- płytki ściennie w kolorze żółto-pomarańczowym (RAL 1028)

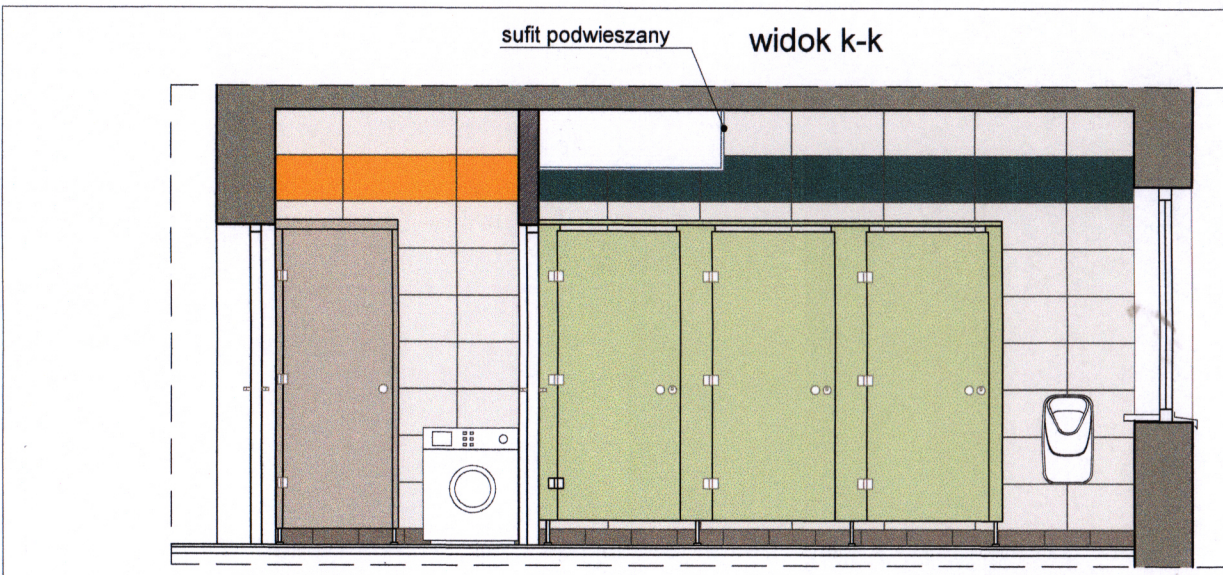
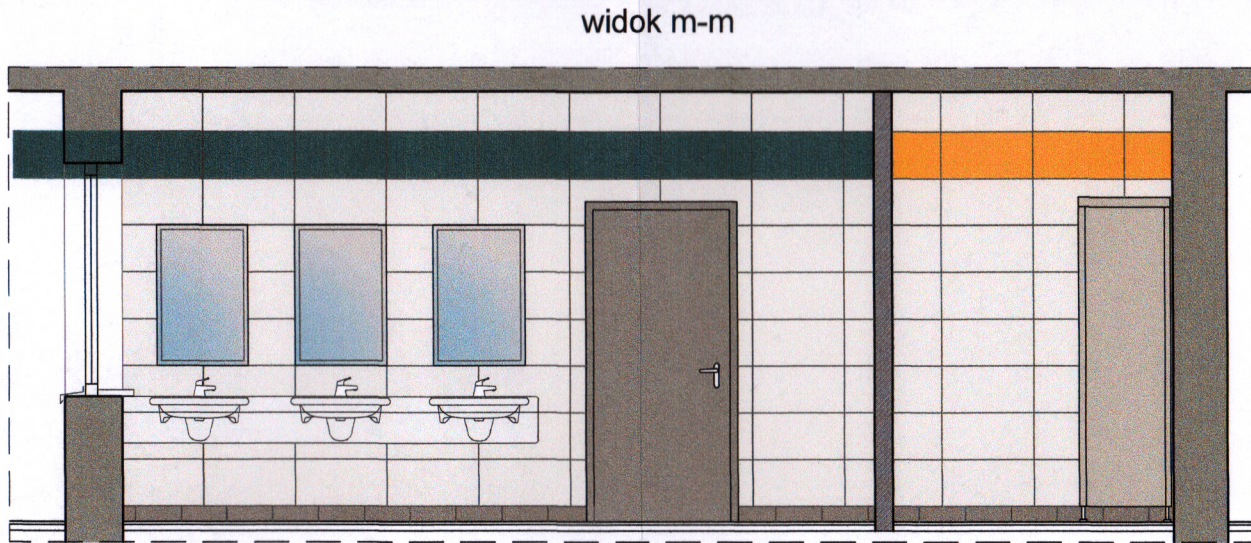
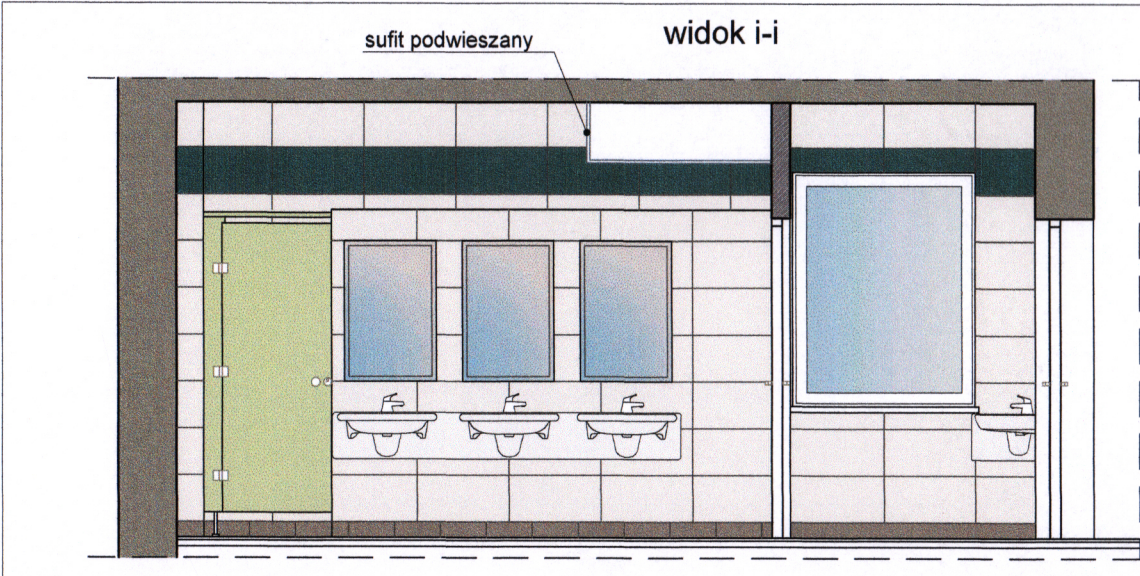
M O S - SCHEMAT RZUTU I PIĘTRA



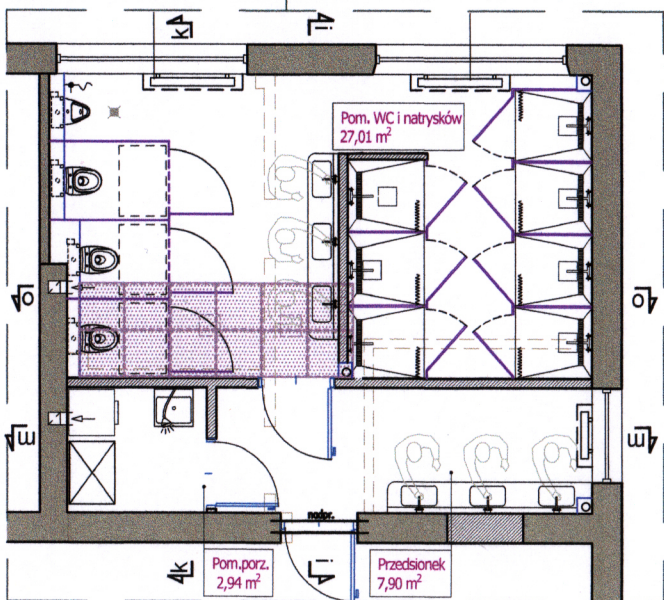
Uwaga: Kolorystykę i dobór płytek przed zamówieniem należy skonsultować z Użytkownikiem i Inwestorem

AUTOR OPRACOWANIA : ERIGO Sp. z o.o. ul. 11 listopada 27 23-300 Janów Lubelski		 BUDOWNICTWO I PROJEKTOWANIE		INWESTOR : Powiat Ostrowiecki ul. Ilżecka 37 27-400 Ostrowiec Św.
NAZWA INWESTYCJI: <b>Przebudowa pomieszczeń sanitarnych w budynku Młodzieżowego Ośrodka Socjoterapii</b>		ADRES : Młodzieżowy Ośrodek Socjoterapii ul. Sienkiewicza 67 27-400 Ostrowiec Św.		
Projektowała: mgr inż. arch. Ewa Lebieńska- Nowakowska	upr. bud. nr 924/76 do projektowania bez ograniczeń w specjalności architektonicznej	podpis: 		
Opracowała : mgr inż. Agata Skrzypek		podpis: 		
NAZWA RYSUNKU : <b>SCHEMAT ROZMIESZCZENIA PŁYTEK - MOS (I PIĘTRO) IA</b>		Nr rysunku: <b>A/4-MOS</b>		
Branża: Architektura	Stadium: PW	Data: październik 2024r	Skala: <b>1:50</b>	

MŁODZIEŻOWY OŚRODEK SOCJOTERAPII ( I PIĘTRO ) - SKALA 1:50  
SCHEMAT ROZMIESZCZENIA PŁYEK ŚCIENNYCH - SANITARIATY "IB"



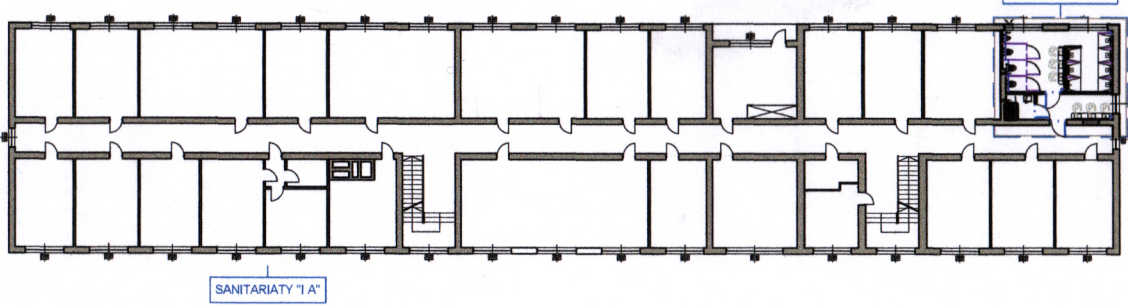
SCHEMAT WIDOKU ŚCIAN - SANITARIATY "IB"  
MOS - RZUT I PIĘTRA



OZNACZENIA:

- płytki ściennie w kolorze kremowo-szarym (wym. 60x30cm)
- płytki ściennie w kolorze butelkowym-zielonym (RAL 6016)
- HPL w kolorze oliwkowym (RAL6019)
- płytki ściennie w kolorze żółtym (RAL 1028)

M O S - SCHEMAT RZUTU I PIĘTRA



Uwaga: Kolorystykę i dobór płytek przed zamówieniem należy skonsultować z Użytkownikiem i Inwestorem

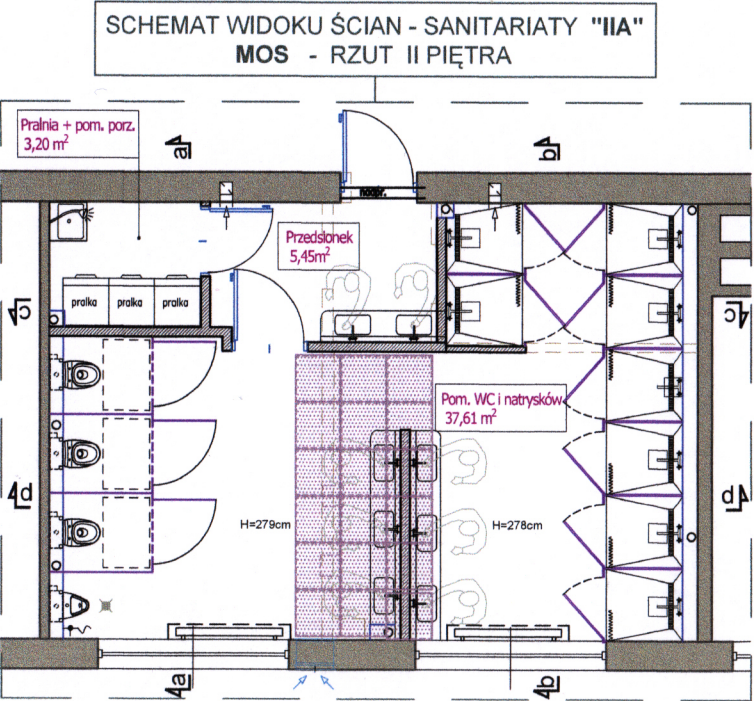
AUTOR OPRACOWANIA : ERIGO Sp. z o.o. ul. 11 listopada 27 23-300 Janów Lubelski		 BUDOWNICTWO I PROJEKTOWANIE		INWESTOR : Powiat Ostrowiecki ul. Itzecka 37 27-400 Ostrowiec Św.
NAZWA INWESTYCJI: <b>Przebudowa pomieszczeń sanitarnych w budynku Młodzieżowego Ośrodka Socjoterapii</b>		ADRES : Młodzieżowy Ośrodek Socjoterapii ul. Sienkiewicza 67 27-400 Ostrowiec Św.		podpis: 
Projektowała: mgr inż. arch. Ewa Lebieńska- Nowakowska		upr. bud. nr 924/76 do projektowania bez ograniczeń w specjalności architektonicznej		podpis: 
Opracowała : mgr inż. Agata Skrzypek		NAZWA RYSUNKU : <b>SCHEMAT ROZMIESZCZENIA PŁYTEK - M O S ( I PIĘTRO ) IB</b>		Nr rysunku: <b>A/5-MOS</b>
Branża: Architektura	Stadium: PW	Data: październik 2024r		Skala: 1:50

MŁODZIEŻOWY OŚRODEK SOCJOTERAPII ( II PIĘTRO ) - SKALA 1:50  
SCHEMAT ROZMIESZCZENIA PŁYEK ŚCIENNYCH - SANITARIATY "IIA"

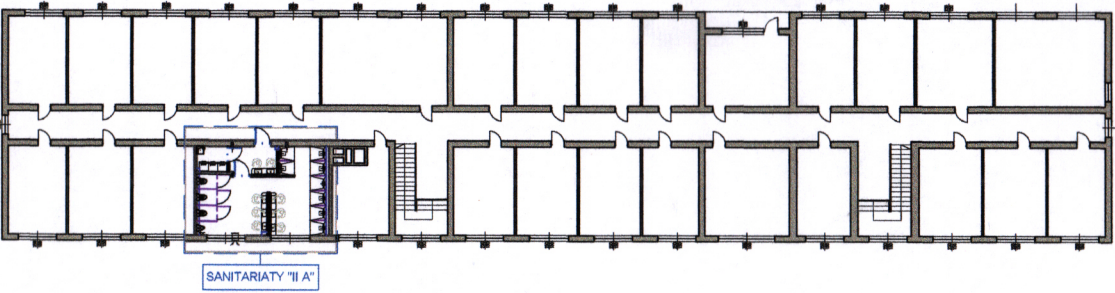


OZNACZENIA:

- płytki ściennie w kolorze kremowo-szarym (wym. 60x30cm)
- płytki ściennie w kolorze granatowym (RAL 5000)
- płytki ściennie w kolorze żółtym (RAL 1018)
- HPL w kolorze stalowym (RAL 7035)



M O S - SCHEMAT RZUTU II PIĘTRA



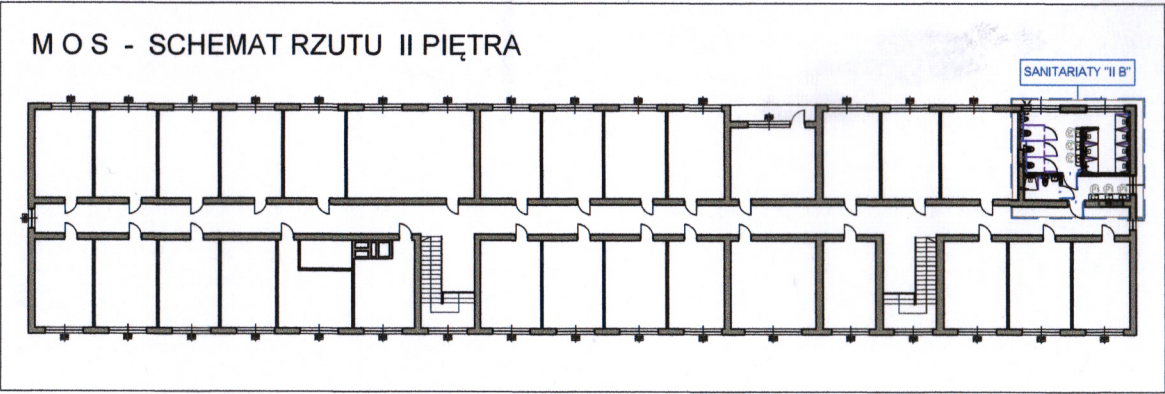
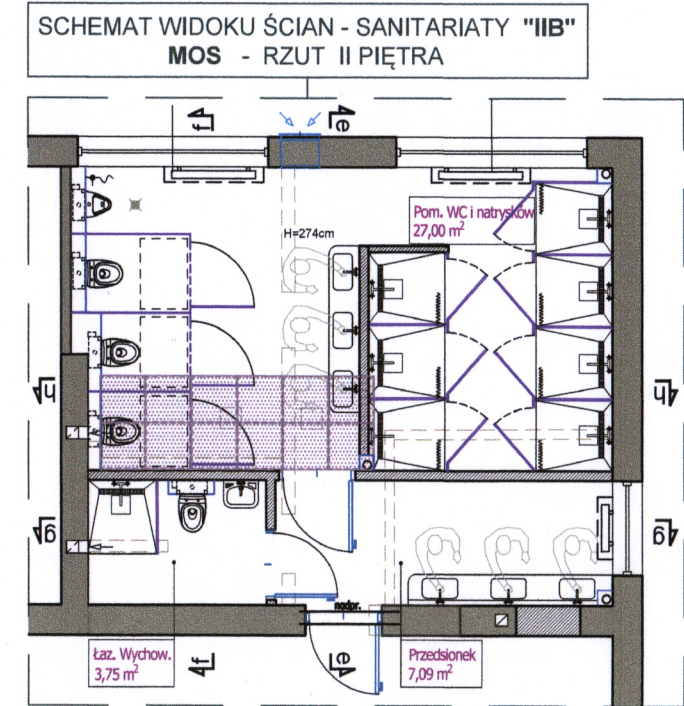
Uwaga: Kolorystykę i dobór płytek przed zamówieniem należy skonsultować z Użytkownikiem i Inwestorem

AUTOR OPRACOWANIA : ERIGO Sp. z o.o. ul. 11 listopada 27 23-300 Janów Lubelski		 BUDOWNICTWO I PROJEKTOWANIE		INWESTOR : Powiat Ostrowiecki ul. Iłżecka 37 27-400 Ostrowiec Św.
NAZWA INWESTYCJI: <b>Przebudowa pomieszczeń sanitarnych w budynku Młodzieżowego Ośrodka Socjoterapii</b>		ADRES : Młodzieżowy Ośrodek Socjoterapii ul. Sienkiewicza 67 27-400 Ostrowiec Św.		podpis: 
Projektowała: mgr inż. arch. Ewa Lebieczka- Nowakowska	upr. bud. nr 924/76 do projektowania bez ograniczeń w specjalności architektonicznej	podpis: 		
Opracowała : mgr inż. Agata Skrzypek				
NAZWA RYSUNKU : <b>SCHEMAT ROZMIESZCZENIA PŁYTEK - MOS (II PIĘTRO) IIA</b>		Nr rysunku: <b>A/6-MOS</b>		Skala: 1:50
Branża: Architektura	Stadium: PW	Data: październik 2024r		



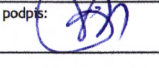
MŁODZIEŻOWY OŚRODEK SOCJOTERAPII ( II PIĘTRO ) - SKALA 1:50  
SCHEMAT ROZMIESZCZENIA PŁYTEK ŚCIENNYCH - SANITARIATY "IIB"



- OZNACZENIA:
- płytki ścienne w kolorze kremowo-szarym (wym. 60x30cm)
  - płytki ścienne w kolorze butelkowym-zielonym (RAL 6010)
  - HPL w kolorze szaro-beżowym (RAL 7044)
  - płytki ścienne w kolorze żółto-pomarańczowym (RAL 1028)



Uwaga: Kolorystykę i dobór płytek przed zamówieniem należy skonsultować z Użytkownikiem i Inwestorem

AUTOR OPRACOWANIA : ERIGO Sp. z o.o. ul. 11 listopada 27 23-300 Janów Lubelski		 BUDOWNICTWO I PROJEKTOWANIE	INWESTOR : Powiat Ostrowiecki ul. Iłżecka 37 27-400 Ostrowiec Św.
NAZWA INWESTYCJI: <b>Przebudowa pomieszczeń sanitarnych w budynku Młodzieżowego Ośrodka Socjoterapii</b>			ADRES : Młodzieżowy Ośrodek Socjoterapii ul. Sienkiewicza 67 27-400 Ostrowiec Św.
Projektowała: mgr inż. arch. Ewa Lebieńska- Nowakowska	upr. bud. nr 924/76 do projektowania bez ograniczeń w specjalności architektonicznej		podpis: 
Opracowała : mgr inż. Agata Skrzypek			podpis: 
NAZWA RYSUNKU : <b>SCHEMAT ROZMIESZCZENIA PŁYTEK - MOS (II PIĘTRO) IIB</b>			Nr rysunku: <b>A/7-MOS</b>
Branża: Architektura	Stadium: PW	Data: październik 2024r	Skala: <b>1:50</b>