



Deszczno, 06.05.2026 r.

ZAPYTANIE OFERTOWE

Referat ds. promocji, kultury, turystyki i sportu Urzędu Gminy Deszczno zaprasza do składania ofert na kompleksową obsługę techniczną w zakresie: wynajmu, montażu i demontażu infrastruktury scenicznej, infrastruktury eventowej, obsługi multimedialnej na potrzeby organizacji 5 września 2026 r. imprezy pn. „Święto Pieczonego Kurczaka”, zgodnie z warunkami określonymi w niniejszym zapytaniu ofertowym:

1. Zamawiający:

Gmina Deszczno
ul. Lubuska 90
66-446 Deszczno
NIP: 599-277-49-30
tel. 95 728 76 50
www.deszczno.pl

2. Przedmiot zamówienia:

1) SCENA GŁÓWNA

Scena, zadaszenie, wieże pod nagłośnienie, konstrukcje sceniczne i reklamowe

Podest sceniczny zasadniczy: o wymiarach i parametrach nie mniejszych niż: szerokość 12 m x głębokość 10 m x i wysokości 1,3 m; nośność sceny 750 kg/mkw, blaty antypoślizgowe.

Nawy boczne: bezpośrednio połączone z podestem zasadniczym (na tej samej wysokości tworząc powiększenie podestu scenicznego) po 2 stronach sceny (stanowiska monitorowców i wejście dla artystów) o wymiarach nie mniejszych niż: szerokość 7m x głębokość 2,5m.

Zadaszenie podestu scenicznego: o wymiarach i parametrach nie mniejszych niż: szerokość 12m x głębokość 10m. Nośność całkowita dachu nie mniejsza niż 4000 kg.

Zadaszenie naw bocznych: o wymiarach nie mniejszych niż: szerokość 7m x głębokość 2,5m; wysokość zadaszenia nad nawami bocznymi nie mniejsza niż 3,5m. Zadaszenie

naw bocznych musi być integralnie połączone z pełnymi ścianami bocznymi i ścianą tylną sceny w taki sposób, aby podczas deszczu nie było możliwości przedostania się wody na scenę i pod zadaszenie naw bocznych sceny.

Konstrukcja ścian bocznych i tylnej sceny: integralnie połączone z podestem zasadniczym sceny. Osłonięte od zewnątrz pełną plandeką nie przepuszczającą deszczu. Od wewnątrz estetycznie naciągnięte czystym czarnym/szarym horyzontem (materiałem) na całej wysokości i szerokości wszystkich 3 ścian.

Schody: schody o szerokości nie mniejszej niż 1,5 m i wysokości stopnia nie wyższej niż 30 cm. Przystawione do sceny: tył sceny prawa krawędź (patrząc od przodu sceny), schody muszą być wyposażone w barierki.

Wieże pod nagłośnienie: 2 sztuki ustawione po bokach sceny o wymiarach nie mniejszych niż: Szerokość 2,50 m x głębokość 2,50 m x wysokość 12,00 m wyposażone na szczycie w kratę aluminiową pozwalającą na podwieszenie nagłośnienia o ciężarze 2000 kg.

Pozostałe parametry zgodnie z załączonymi Riderami

2) SCENA KULINARNA

Scena, zadaszenie, konstrukcje dodatkowe:

UWAGA! Scena kulinarna musi być trwale połączona ze sceną główną.

Podest sceniczny zasadniczy: trzypoziomowy o wymiarach i parametrach nie mniejszych niż: szerokość 5m x głębokość 7,5m; wysokość 1m.

Poziom 1 – podest sceniczny: szer. 5m x gł. 2,5m

Poziom 2 – podest sceniczny: szer. 5m x gł. 2,5m

Poziom 3 – podest sceniczny: szer. 5m x gł. 2,5m

Podesty pomiędzy sobą muszą być wyposażone w schody o minimalnej szerokości 1m i wysokości stopni nie większej niż 25 cm

Ponadto wyposażenie **9 szt. stoisk konkursowych w stoły.**

Nawa boczna: bezpośrednio połączone z podestem zasadniczym (na tej samej wysokości tworząc powiększenie podestu scenicznego) po 1 stronie sceny (zaplecze kuchenne) stanowiska o wymiarach nie mniejszych niż: szerokość 5,00 m x głębokość x wysokość podestu 1,30m

Zadaszenie podestu zasadniczego: o wymiarach i parametrach nie mniejszych niż: szerokość 7,5m x głębokość 7,5m x wysokość światła sceny (wysokość mierzona od podłogi podestu scenicznego do konstrukcji dachu) 7,50 m.

Konstrukcja ścian bocznych i tylnej sceny: integralnie połączone z podestem zasadniczym sceny. Osłonięte od zewnątrz pełną plandeką nie przepuszczającą deszczu.

Od wewnątrz estetycznie naciągniętym czystym czarnym/szarym horyzontem (materiałowym) na całej wysokości i szerokości wszystkich 3 ścian.

Schody: 1 komplet schodów o szerokości nie mniejszej niż 1,5m i wysokości stopnia nie wyższej niż 30 cm. Zamontowanych od frontu sceny.

3) OŚWIETLENIE

Wynajem i obsługa profesjonalnego oświetlenia zgodnie z załączonymi Riderami artystów (Łydka Grubasa, Urszula, OSTR).

Pełna obsługa występów na scenie od chwili rozpoczęcia do zakończenia imprezy rozmieszczenie i ilość urządzeń zgodnych z riderami technicznymi artystów. Ponadto wykonawca zapewni oświetlenie banerów reklamowych po bokach sceny i na jej koronie.

4) NAGŁOŚNIENIE

Nagłośnienie – scena główna: wynajem i obsługa profesjonalnego nagłośnienia zgodnie z wymaganiami występujących artystów (Łydka Grubasa, Urszula, OSTR).

Pełna obsługa występów na scenie od chwili rozpoczęcia do zakończenia imprezy, wynajem i obsługa profesjonalnego zestawu nagłośnienia z riderami technicznymi artystów a także uwzględniające specyfikę i wymagania dodatkowe imprezy.

5) TECHNIKA MULTIMEDIALNA, REALIZACJA VIDEO LIVE, DOKUMENTACJA VIDEO

Ekran diodowy nr 1 - scena kulinarna o minimalnych parametrach 5,5m x 3m – rozdzielczość P 4,8mm

Ekran diodowy / ledowy nr 2 – spełniający wymagania artystów (Łydka Grubasa, Urszula, OSTR)

Realizacja video live:

Wymagania sprzętowe: minimum 3 kamery z operatorami. Pełna realizacja live wydarzeń na scenie i w jej najbliższym sąsiedztwie.

Wymagania kadrowe: Realizacja live wydarzeń dziejących się na 2 scenach (scena kulinarna i scena główna), realizacja wizualizacji, emisja materiałów reklamowych: spoty video, reklamy, prezentacje, etc.

Dokumentacja video:

Format dokumentacji: pełen zapis imprezy (wyjście wizji z miksera na ekrany) w formacie FULL HD przekazany dla zamawiającego w postaci zapisu na twardym dysku z przekazaniem praw autorskich na rzecz zamawiającego.

3. Termin realizacji zamówienia:

5 września 2026 r.

4. Kryteria oceny ofert:

- 1) Cena.
- 2) Jakość świadczonych usług, doświadczenie.
- 3) Zamawiający udzieli zamówienia wykonawcy, którego oferta odpowiada wszystkim wymaganiom przedstawionym w zapytaniu i zostanie oceniona jako najkorzystniejsza w oparciu o wyżej podane kryterium oceny.

W ofercie należy podać zarówno kwotę netto jak i brutto za wykonanie usługi.

5. Miejsce i termin złożenia oferty:

Ofertę należy przesłać drogą elektroniczną na adres:

danuta.janikowska@deszczno.pl

w terminie nieprzekraczalnym do 8 czerwca 2026 r. – godz. 12:00.

z up. WÓJTA
Aleksander Szperka
Zastępca Wójta Gminy

Sporządziła:

Kierownik referatu promocji, kultury, turystyki i sportu Urzędu Gminy Deszczno Danuta Janikowska

KIEROWNIK REFERATU
Promocji, Kultury, Turystyki
i Sportu
Danuta Janikowska



PLENER 2024

Ten rider aktualizowany był dnia 15.03.2024. Najnowszy i aktualny rider zawsze dostępny jest na stronie <https://lydkagrubasa.pl/>

SCENA, ZADASZENIE, RISERY

Informacje dostępne w riderze oświetleniowym.

SYSTEM FRONTOWY

Moc i skuteczność aparatury powinna być dostosowana do miejsca, w którym odbywa się koncert - 103dBA na stanowisku FOH. Ustawienie głośników powinno zapewnić pełne pasmo na całej przestrzeni, na której odbywa się koncert. Preferujemy systemy firm LACOUSTICS, D&B, OUTLINE, JBL, NEXO, ADAMSON, CODA, TW AUDIO. Każdy system musi być sprawny i zasilany dedykowanymi wzmacniaczami.

Nie akceptujemy systemów samo robionych oraz podrobionych.



KONSOLETA FRONTOWA

Jeżeli konsolę dostarcza firma nagłośnieniowa wtedy jedna z wymienionych: Yamaha QL, CL, Soundcraft seria Vixxxx, Dlive, Digico , M32.

Istnieje możliwość odpłatnego przywiezienia własnej konsoli FOH i splittera - wówczas wymagamy 1 skrętki CAT5/6 max 60M.

Konsola FOH musi być spięta z konsolą GrandMA przewodem XLR (timecode 22ch.)

Proszę o informację na 7 dni przed koncertem jaka będzie konsola.

MONITORY

Zespół przywozi własną konsolę monitorową (rack 12u), do której

POTRZEBUJEMY SPLITER 32CH.

MIKROFONY

Posiadamy wszystkie mikrofony, potrzebujemy jedynie sprawnie podpiąć je do splittera.

SEKCJA DĘTA (OPCJA)

W przypadku koncertu z sekcją dętą prosimy o zapewnienie **3 systemów bezprzewodowych** Shure ULXD/QLXD/SLXD z bodypackami do instrumentów dętych (posiadamy swoje mikrofony AT PRO35) **ORAZ 3 systemów IEM G4 / PSM.**

KONTAKT WE WSZELKICH SPRAWACH TECHNICZNYCH

(nie później niż 7 dni przed koncertem)

Szymon Truszczyński

517 477 289

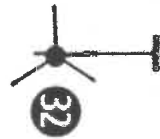
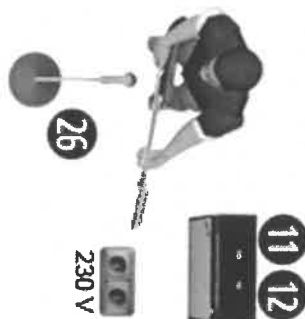
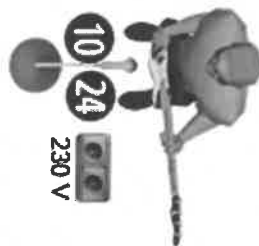
szymon.truszczyński3@gmail.com



Input lista

		MIC	
1	KICK IN	BETA91A	XLR z centrali
2	SD TOP	SM57	Mały statyw
3	SD BOTTOM	E604	
4	HIHAT	SM81	
5	TOM 1	E604	
6	FLOOR TOM	E604	
7	OH L	AT4040/C414	Duży statyw
8	OH R	AT4040/C414	Duży statyw
9	RIDE	SM81	
10	BASS	XLR	Wyjście z pedalboardu
11	GIT L	SM57	
12	GIT R	E906	
13	HAMMOND L	XLR	
14	HAMMOND R	XLR	
15	ROLAND L	XLR	
16	ROLAND R	XLR	
17	NATIVE L	XLR	
18	NATIVE R	XLR	
19	LOOP L	XLR	
20	LOOP R	XLR	
21	CLICK	XLR	
22	TIMECODE	XLR	
23	VOC KEY	SM58	
24	VOC BASS	E835	
25	VOC MAIN	BETA58 WIRELESS	
26	VOC GIT	E935	
27	TRUMP	ATM pro35	OPCJA
28	TROMB	ATM pro35	OPCJA
29	SAX	ATM pro35	OPCJA
30	TALKBACK	XLR ze stageboxa FOH	
31	SHOTGUN L	EM 9900	
32	SHUTGUN R	EM 9900	

Łydka Grubasa





light rider 2022

Niniejszy dokument odnosi się do dwóch różnych układów w zależności od rodzaju wykonania koncertu – z sekcją dętą lub bez sekcji dętej – obowiązujące wymagania definiuje umowa, analogicznie do rodzaju wykonania.

SPIS URZĄDZEŃ:

(Ilość urządzeń podana dla opcji z sekcją dętą – w przypadku koncertu bez sekcji dętej ilość zmniejsza się – patrz PLOT „bez sekcji“)

- 12x Robe Pointe (brak zamienników)
- 10x Robe 600 Led Wash (pref. Zamienniki – Robin 800, Stark 1000, CP B-Eye K10 – Shapes)
- 7x Robe 600 Led Wash (front, zam. Wash z opcją Zoom – model do akceptacji)
- 2x Alpha Spot 700 (zam. Spot z opcją zoom o mocy nie mniejszej niż 700w, lub LED)
- 4x Martin Atomic 3000
- 12x Blinder (-2 sztuki w przypadku wykonania bez sekcji dętej)
- 10x Showtec Sunstrip
- 2x Hazer + Fan (HazeBase, Look Unique)

*Wszystkie urządzenia muszą być w 100% sprawne, w przypadku urządzeń wyładowczych, żarówki powinny mieć podobny czas zużycia.

STEROWANIE:

GrandMA 2 Light (może być GrandMA 3 w modzie 2) – nie akceptujemy urządzeń typu wing

ZAMIENNIKI:

Dopuszcza się możliwość zmiany plota i urządzeń po wcześniejszej konsultacji z realizatorem.

NIE AKCEPTUJĘ:

NIE AKCEPTUJĘ: Chińskich zamienników oryginalnych urządzeń!

KONTAKT:

(nie później niż 7 dni przed koncertem)

DOMINIK KWIATKOWSKI

662 234 408

kwiatu@live.com



UKŁAD URZĄDZEN:

Układ urządzeń na płocie jest obliczony dla sceny 10x8x7, przedstawia kolejność urządzeń na poszczególnych kratach. W zależności od wielkości sceny i długości krat urządzenia powinny być rozmieszczone symetrycznie zgodnie z osią sceny jak na zaznaczonym płocie.

W dniu koncertu proszę o zapewnienie fachowej obsługi – konieczna obecność pracownika uprawnionego do poruszania się po kracie sceny. Organizator zobowiązuje się na 14 dni przed koncertem potwierdzić w formie pisemnej (po konsultacji telefonicznej z realizatorem) listę sprzętu.

MINIMALNY WYMIAR SCENY:

1. Dla koncertu z udziałem sekcji dętej - 10x8m
2. Dla koncertu bez udziału sekcji - 8x6m

UKŁAD KRAT:

Powinien być zgodny z Ridere. Wszystkie kraty muszą mieć możliwość regulacji wysokości. Jedynie urządzenia frontowe mogą być powieszone na obwiedni sceny.

BACKDROP:

ZESPÓŁ NIE POSIADA BACKDROPU – TYŁ SCENY POWINIEN BYĆ WYSŁONIĘTY CZARNYM MATERIAŁEM NIE PRZEPUSZCZAJĄCYM ŚWIATŁA

Biorąc pod uwagę zasady bezpieczeństwa związane z konstrukcją scen plenerowych oraz warunkami atmosferycznymi, dopuszcza się, aby tył był wysłonięty materiałem, który jest podzielony na części.

ZESPÓŁ NIE WYRAŻA ZGODNY NA WIESZANIE BANERÓW REKLAMOWYCH W OKNIE SCENY!

(Wyjątkiem są sytuacje w których organizator chciałby powiesić baner z logo imprezy, dopuszcza się tego rodzaju sytuację, jednakże baner powinien posiadać czarne tło, w sytuacji kiedy organizator przewiduje zaistnienie sytuacji proszą o skonsultowanie tematu z realizatorem.)



light rider 2022

KONSTRUKCJA PODESTÓW:

Opcja 1 (SEKCJA DĘTA): Tył sceny powinien być podwyższony co najmniej 40cm od połowy sceny, w środkowej części podestu powinien być zapewniony schodek o wysokości połowy podwyższenia podestu, aby zapewnić swobodne poruszanie się po całej powierzchni sceny sekcji dętej.

Opcja 2 (SEKCJA DĘTA): Prosimy o zapewnienie 3 podestów:

3x2m - z centralnie umiejscowionym schodkiem o szerokości minimum 2m (środek sceny)

3x2m - obniżony co najmniej 10cm względem środkowego podestu (prawa strona)

2x2m - obniżony co najmniej 10cm względem środkowego podestu (lewa strona)

Opcja 3 (BEZ SEKCJI DĘTEJ):

W Przypadku wykonania bez obecności sekcji dętej wymagany jeden podest pod perkusję, centralnie umiejscowiony o wymiarach 3x2m

MULTIMEDIA:

W sytuacji, kiedy podczas imprezy przewidziany zostanie ekran LED w oknie sceny, uważa się za obowiązkowy kontakt z realizatorem oświetlenia. – Zespół posiada własne wizualizacje oraz realizację. Przygotować przyjęcie sygnału HDMI na FoH'u.

UMIEJSCOWIENIE FOH:

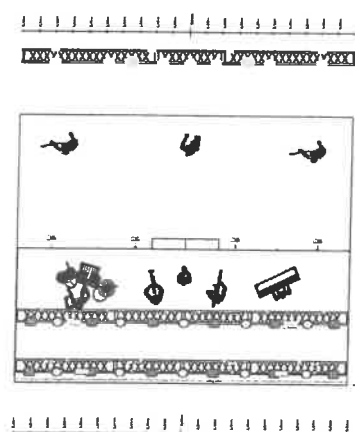
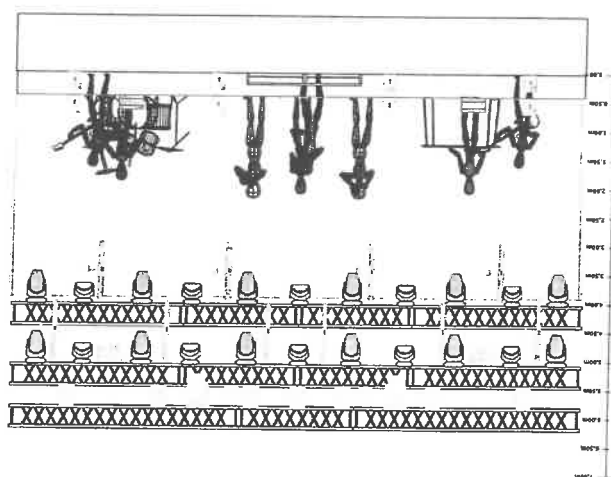
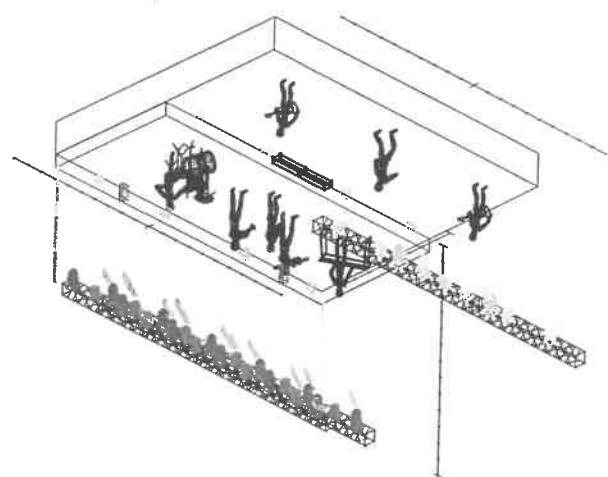
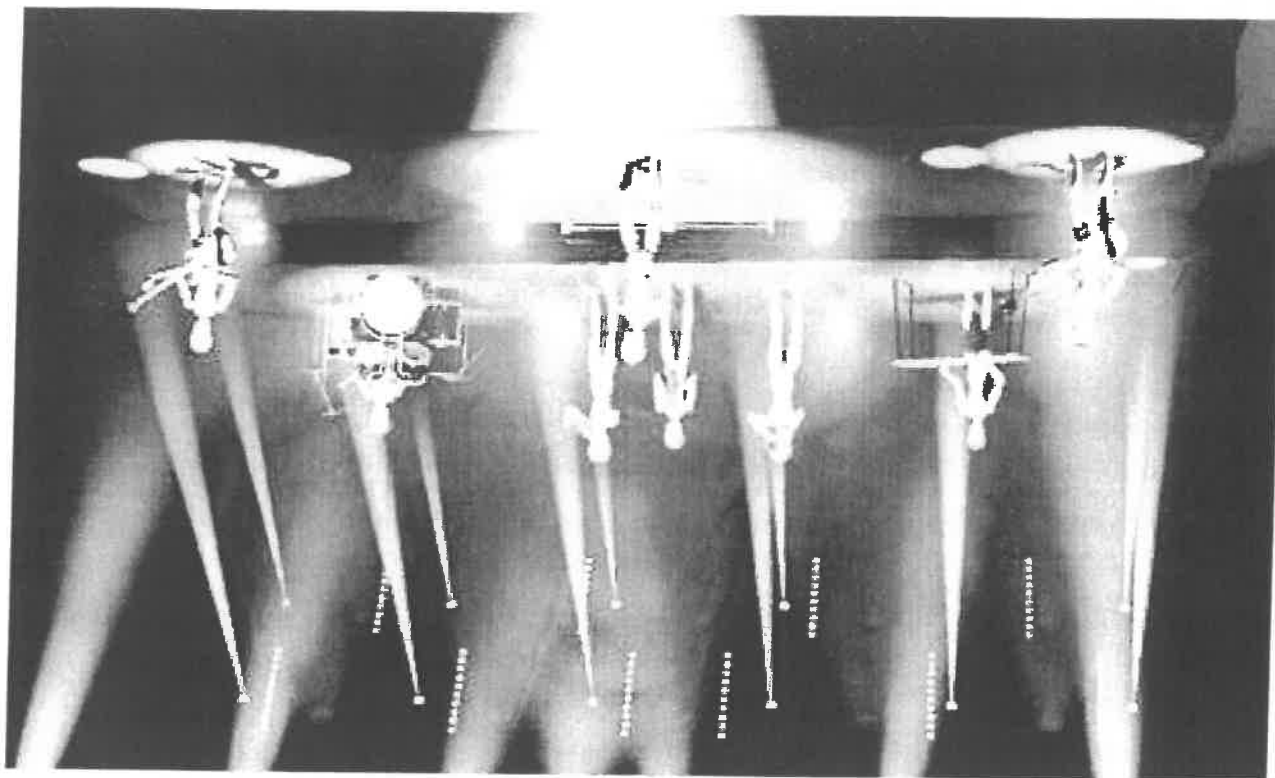
Powinien znajdować się centralnie w osi sceny na powwyższeniu min. 30cm.

FOLLOWSPOT:

W sytuacji, kiedy do konstrukcji sceny zostaje dołączony wybieg dla artystów, który przekracza frontową linię świateł, prosimy o dostarczenia urządzenia typu followspot wraz z obsługą na czas koncertu. Urządzenie powinno być tak umiejscowione, aby umożliwić komunikację pomiędzy realizatorem oświetlenia, a obsługą followspot'a.

WAŻNE!

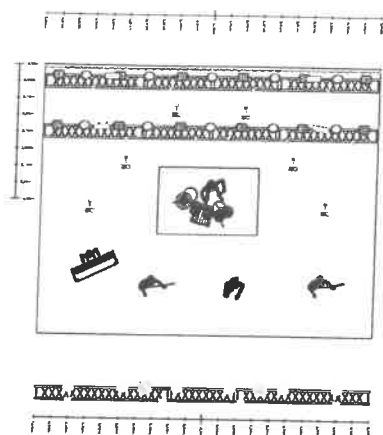
1. Zespół prosi, aby po przybyciu na miejsce imprezy organizator zapewnił przynajmniej dwie silne osoby do pomocy w rozładowaniu sprzętu.
2. Podczas próby oraz koncertu zespołu, zabrania się przebywania na scenie osób z wyłączeniem ekipy technicznej zespołu, osób technicznych obsługujących imprezę oraz osób związanych z organizacją imprezy.



Legend	Symbol	Name	Count	Mode	# Channels
	○	Robin LEDWash 600	17	3	15
	—	Sunstrip Active Dmx	10	10	10
	⊗	Beamless	10	10	10
	⊗	Robin Pointe	12	1	24
	□	Atomic 3000	4	4	4
	⊗	Alpha Spot HPE 700	2	Vect	29
	□	Molelay Four Light	12		2

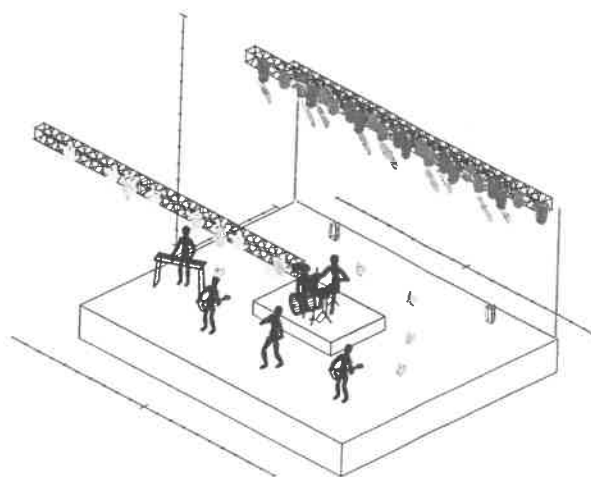
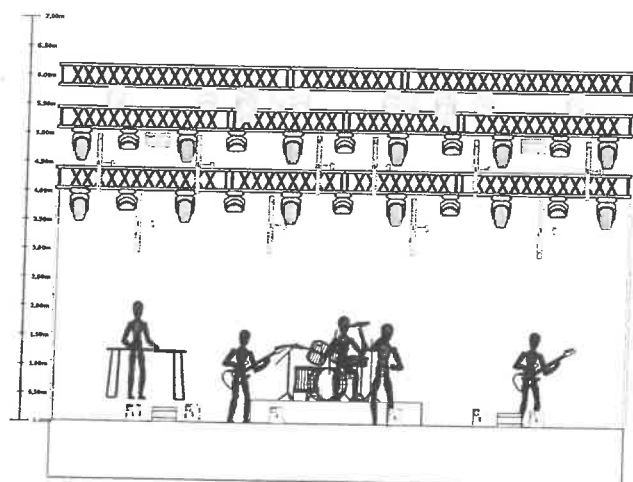
Opcja 1 / 2 (SEKCJA DETA):

Opcja 3 (BEZ SEKCJI DEJEJ):



Legend

Symbol	Name	Count	Mode	# Channels
	Robin LEDWash 600	16	3	16
	Sunstrip Active Dmx Beamless	10	10	10
	Robin Pointe	12	1	24
	Atomic 3000	4	4	4
	Alpha Spot HPE 700	2	Vect	29
	Molefay Four Light	10		2



Rider Techniczny

UWAGA: CAŁY WYMIENIONY PONIŻEJ EKWIPUNEK ZAPEWNIĄ ORGANIZATOR NA SWÓJ KOSZT.

O.S.T.R. & DJ Haem

Na scenie występować będzie raper oraz DJ.

1. Scena o powierzchni minimum 5 x 4 m, podwyższona w stosunku do parkietu o co najmniej 100 cm
2. Gramofon bez igły ustawiony na stabilnym stole DJ'skim. Akceptowalne modele gramofonów (w tej kolejności): Technics SL 1200, 1210; Pioneer PLX 1000; Vestax PDX-2000, 2300; Stanton ST-150.
3. Trzy monitory odsłuchowe - 2 dla rapera, 1 dla DJ'a
4. Dwa mikrofony bezprzewodowe np. SHURE SM58 BETA (nie akceptujemy mikrofonów przewodowych)
5. Profesjonalne oświetlenie i nagłośnienie
6. Profesjonalny akustyk umiejscowiony frontem do sceny ze sprzętem.

Hospitality Rider

Hotel z oceną co najmniej 4.5 na Google, w formie 4 pokoi jednoosobowych, każdy z dużym łóżkiem dwuosobowym oraz parking strzeżony dla dwóch aut. Hotel musi być przedstawiony do akceptacji przez ARTYSTĘ.

Organizator zapewnia następujący catering w garderobie ARTYSTY na swój koszt do jego wyłącznej dyspozycji:

1. Borówki amerykańskie i banany
2. Zimne przekąski: deska serów, oliwki, korniszony, pomidorki itp
3. Mizu Mate Zero (bez cukru) 8 x puszka
4. Ice Tea Zero (bez cukru) 4 x 0,5 l
5. Mrożona kawa - Starbucks Caffè Latte No Added Sugar x 2
6. Czajnik + herbata czarna i zielona
7. Ciepły posiłek dla czterech osób po koncercie (nie akceptujemy fast-food)
8. Woda mineralna niegazowana
9. Szklanki, kubki i talerze (mogą być jednorazowe)

URSZULA PLENERY I KLUBY 2023

TECHNICAL RIDER

Niniejszy dokument zawiera niezbędne minimum techniczne, umożliwiające wykonawcom i realizatorom dźwięku przeprowadzenie koncertu na właściwym poziomie artystycznym i technicznym.

SYSTEM NAGŁOŚNIENIOWY:

Musi być całkowicie wolny od wszelkich zakłóceń, szumów, przydźwięków sieciowych oraz innych niedogodności utrudniających prawidłowe nagłośnienie koncertu.

Nie wchodzi w rachubę nagłaśnianie z boku sali, balkonów lub zza szyby.

Trzy-drożny system głośnikowy (aktywny lub pasywny) o skuteczności przynajmniej **106dB SPL (ważona A)** mierzone na wysokości miksera FOH.

Minimum godzinę przed przybyciem zespołu, sprzęt nagłaśniający powinien być sprawdzony (line check).

System frontowy jak i monitorowy **MUSI** być wolny od jakichkolwiek przydźwięków! Zgodny fazowo! **Czysty, transparentny brzmieniowo i nieskompresowany!!!!** Głośniki nie mogą być zakryte żadnymi materiałami (np.: banery reklamowe itp.) nie posiadającymi odpowiednich atestów i zatrzymujących więcej niż 1% emitowanego dźwięku. Dotyczy to również głośników niskotonowych! Całe okablowanie sceniczne musi być sprawdzone i schludnie poprowadzone. W żadnym wypadku nie może przeszkadzać muzykom na scenie!!! **Sterowanie sub-bass'em z AUX!**

Podest pod mikser musi znajdować się centralnie względem sceny i nagłośnienia. Mikser powinien być umieszczony na **wysokości publiczności!!!!** Rampy, podwyższenia itp. są niepotrzebne! Mikser musi stać na suchym i równym podłożu!

MIKSER (FOH, MONITOR)

BEHRINGER WING + Stage Box 32 in, min. 16 out.

W razie braku w/w miksera jest możliwość wypożyczenia go od managementu zespołu.

W przypadku większej ilości artystów występujących na tej samej imprezie, organizator/firma nagłośnieniowa zobowiązana jest do udostępnienia peryferiów, mikrofonów, okablowania tylko i wyłącznie dla zespołu Urszuli!

SYSTEM MONITOROWY

Aux 1-2	system douszny IEM (stereo) (wymagany)
Aux 3-4	system douszny IEM (stereo) (wymagany)
Aux 5-6	system douszny IEM (stereo) (wymagany)
Aux 7-8	system douszny IEM (stereo) (własny)
Aux 9-10	system douszny IEM (stereo) (wymagany)
Aux 11-12	system douszny IEM (stereo) (wymagany)
Aux 13-14	XLR - wpięte w mikser perkusisty

- czternaście linii monitorowych plus linia odsłuchowa dla realizatora

Potrzebne są sytemy IEM 5 lub 4 sztuki do uzgodnienia. Preferowane sytemy SHURE PSM 900 lub 1000, Sennheiser G3 lub G4.

Potrzebne są dwa mikrofony pojemnościowe skierowane ze sceny na publiczność do odsłuchów IEM.

TECHNIKA

**Stanowisko technika zespołu znajduje się po prawej lub lewej stronie sceny
(w zależności od warunków na scenie).**

Musi być wyposażone w cztery źródła zasilania 230V!!!

ZASILANIE:

Cały system (aparatura nagłośnieniowa + mixer frontowy + sprzęt muzyków) musi być zasilany z tego samego źródła, umożliwiającego odpowiedni pobór mocy – adekwatnie do potrzeb zainstalowanej aparatury. Zasilanie aparatury nagłośnieniowej oraz backline'u muzyków musi być całkowicie bezpieczne, odseparowane od oświetlenia oraz wyposażone w stabilne uziemienie. Zarówno w przypadku zasilania jednofazowego, jak i trójfazowego, bezwzględnie wymagana jest instalacja z **dodatkowym przewodem ochronnym**. Dla zasilania z jednej fazy jest to: faza, zero robocze i ziemia. Dla trójfazowego: trzy fazy, zero robocze i ziemia

Urządzenia zasilające – piony, rozdzielnie i podrozdzielnie, muszą posiadać aktualne atesty, dopuszczające je do eksploatacji!

OGÓLNE:

Wszystkie połączenia na scenie jak i jej elementami muszą być symetryczne!!!

W czasie prób i koncertu, obowiązkowa obecność fachowej i doświadczonej obsługi sprzętu i sceny!!!!

Wymagamy pomocy dwóch osób przy rozładunku i załadunku(!!!) sprzętu (backline'u) zespołu!!!

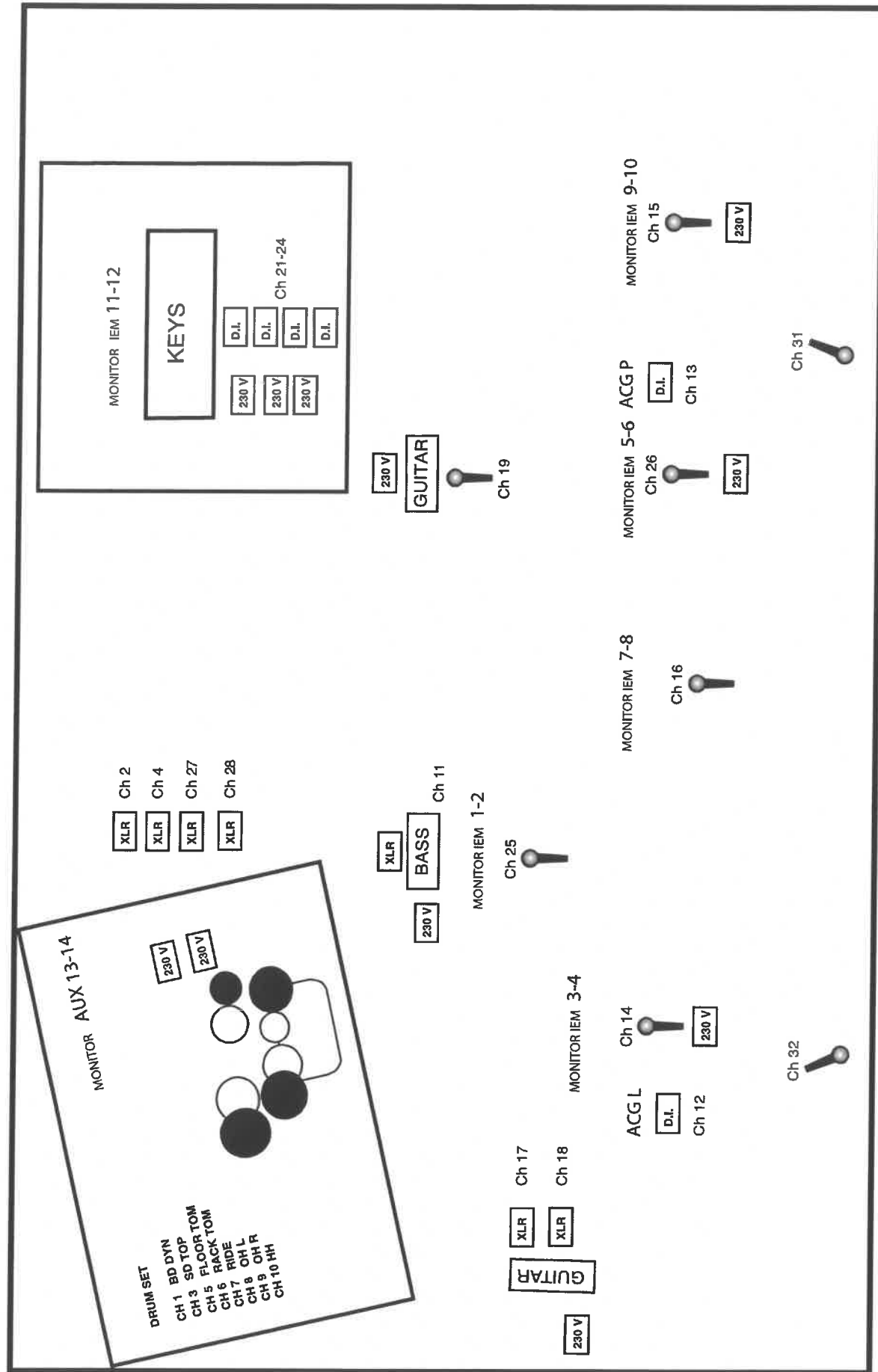
Firma zapewniająca nagłośnienie i zasilanie sprzętu wykonawców, bierze na siebie całkowitą odpowiedzialność za bezpieczeństwo wykonawców, realizatorów i techników zespołu, podczas prób i koncertu.

Dopuszcza się zmiany w konfiguracji sprzętu jak i układu sceny po uprzednim kontakcie telefonicznym. Najpóźniej tydzień przed datą koncertu/festiwalu prosimy o kontakt telefoniczny i mail'owy:

**Realizator dźwięku zespołu:
Adam Toczko tel: 605 579 030
email: adamtoczko@mac.com**

INPUT LIST			
INPUT	INSTRUMENT	MICROPHONES	STATYW
1	BD	B 52 , B 91	MAŁY
2	BD SPDS	Di Box	
3	SD	SM 57	KRÓTKI
4	SD SPDS	Di Box	
5	FLOOR TOM	B 98, SEN.e904, EV N/D 468	CLIP
6	RACK TOM	B 98, SEN.e904, EV N/D 468	CLIP
7	RIDE	KM 184, SM 81	KRÓTKI
8	OH L	KM 184, AKG C 414	DŁUGI
9	OH R	KM 184, AKG C 414	DŁUGI
10	HH	KM 184, SM 81	KRÓTKI
11	BASS	XLR	
12	GT AKUSTYCZNA L	Di Box (active)	
13	GT AKUSTYCZNA P	XLR	
14	VOC GT L PIOTR	SM 58	DŁUGI
15	VOC DORI	WŁASNY	DŁUGI
16	VOC URSZULA	WŁASNY	DŁUGI PROSTY
17	GT AMP LEWA	Di Box	
18	GT AMP LEWA	Di Box	
19	GT AMP PRAWA	SEN. e906	WŁASNY
20	GT AMP PRAWA	SM 57	WŁASNY
21	KEYS L	Di Box	
22	KEYS P	Di Box	
23	COMP L	Di Box	WŁASNY
24	COMP P	Di Box	WŁASNY
25	VOC URSZULA REZERWA	ULXD BETA 58/ KSM9	
26	VOC GT P KOSA	SM 58	DŁUGI
27	SPDS L	Di Box	
28	SPDS R	Di Box	
29			
30	CLICK	Di Box	WŁASNY
31	AMBIENT L	MKE 600, MKH 416	KRÓTKI
32	AMBIENT R	MKE 600, MKH 416	KRÓTKI

STAGE PLAN: URSZULA 2023





WormLight

Urszula

Wymagania techniczne - scena i oświetlenie

Plener 2022/2023

Uwaga! Najnowszy rider znajdziesz zawsze na
<http://urszula.wormlight.pl>

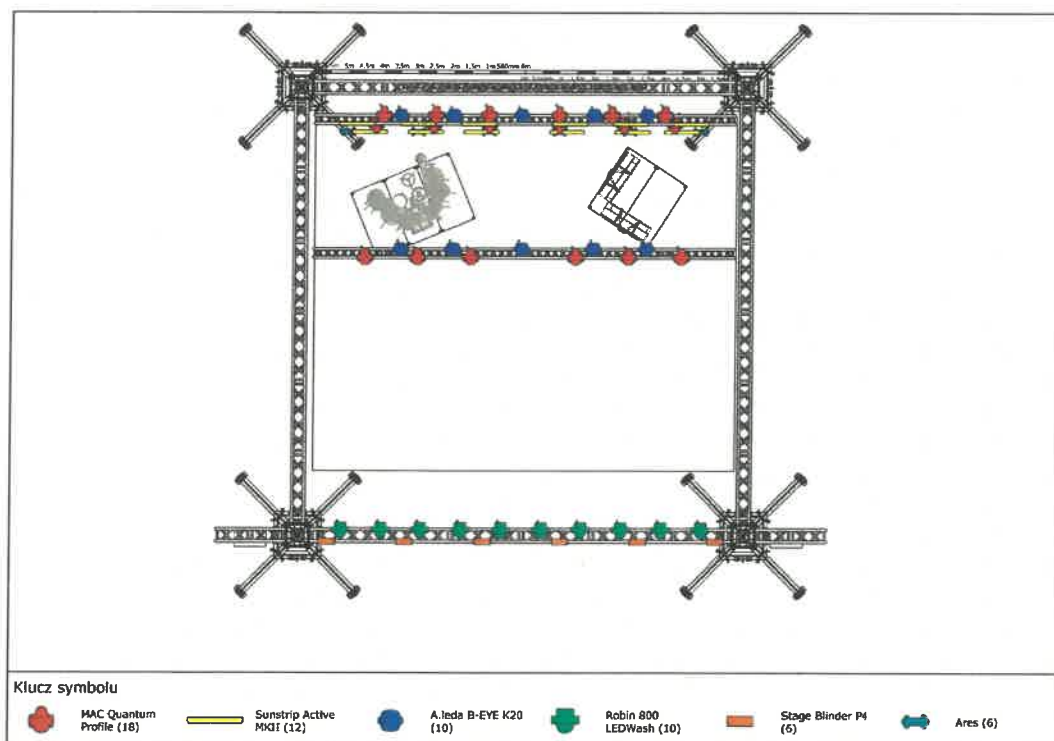
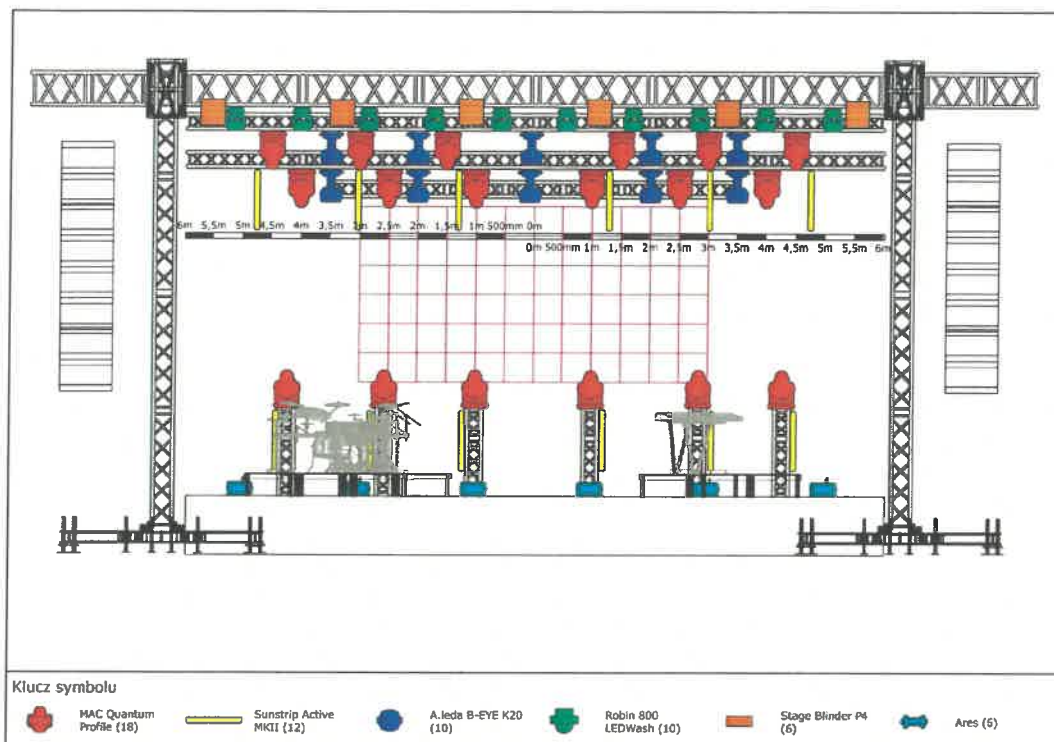
Poniższy dokument zawiera informacje dotyczące wymagań technicznych koncertu Urszuli. Prosimy o przekazanie dokumentu osobom/firmom odpowiedzialnym za scenę, oświetlenie i obsługę techniczną podczas koncertu. Zespół przyjeżdża z własnym realizatorem oświetlenia. Spełnienie poniższych wymagań umożliwi realizację koncertu na odpowiednim poziomie w zgodzie z koncepcją artystyczną trasy. Prosimy o uważne przeczytanie poniższego dokumentu.

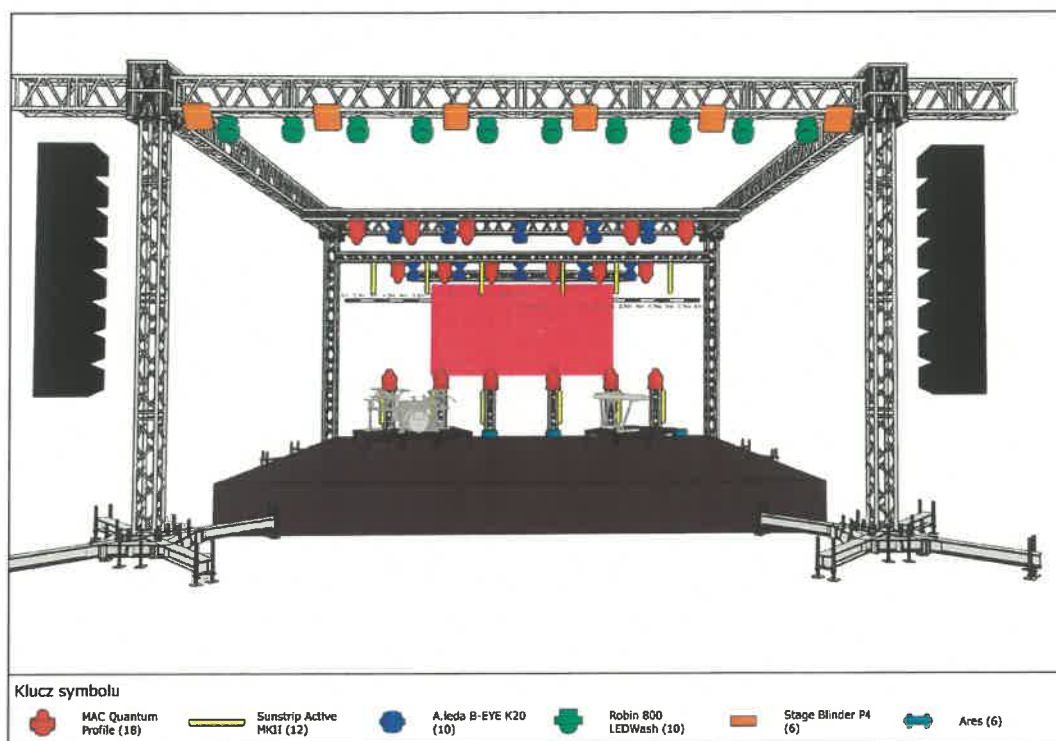
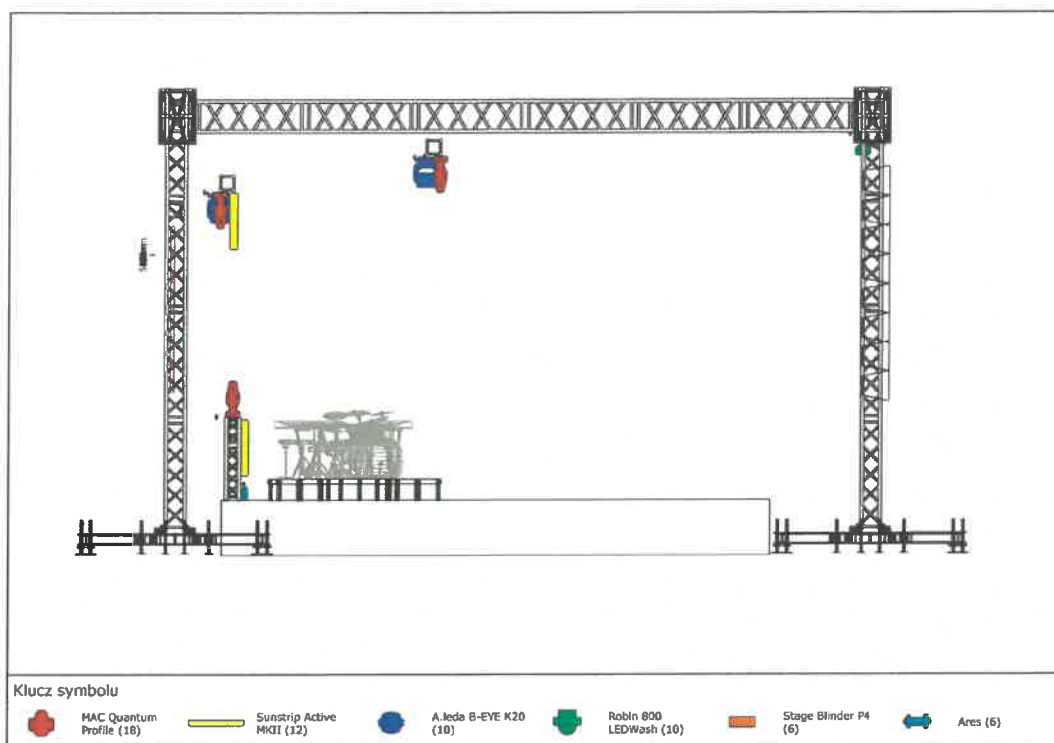
W czasie koncertu będzie używana duża ilość dymu/mgły scenicznej. Celem jest wypełnienie dymem całej przestrzeni sceny, ale także przestrzeni przed sceną. Wykorzystywane będzie także światło stroboskopowe.

KONTAKT Z REALIZATOREM

Prosimy o potwierdzenie listy sprzętu lub zgłoszenie wszelkich potencjalnych problemów związanych z powyższą specyfikacją realizatorowi zespołu na minimum 14 dni przed koncertem.

Cezary Malinowski, tel. 698 101 698, e-mail: malina@wormlight.pl





SCENA I DACH

1. Minimalny rozmiar sceny to 12 na 10 metrów. (Dach powinien być odpowiednio większy!). Minimalna wysokość dolnej krawędzi kraty oświetleniowej to 6 metrów od podłogi sceny.

2. Dach powinien być rozstawiony zgodnie z zaleceniami producenta - na twardym podłożu, powinien być dociążony, powinny być zainstalowane odciążki słupów zakończone flokami gdziekolwiek jest to możliwe lub odpowiednim obciążeniem. Słupy dachu powinny stać stabilnie na dużych bazach, a każda z nich powinna mieć zainstalowane cztery „nogi” opierające się na twardym podłożu. Na bocznych i tylnej ścianach zadaszenia muszą być zainstalowane „koperty” z lin stalowych (tzw. „krzyże”). Część ruchoma dachu obowiązkowo musi być połączona stężeniami z każdym z czterech słupów od razu po podniesieniu dachu do docelowej wysokości.

3. W świetle okna sceny, a zwłaszcza w jej tle nie mogą się znajdować żadne bannery reklamowe, ani inne odwracające uwagę elementy dekoracyjne, chyba że management artystki wyrazi na to zgodę.

4. Scena musi być wysłonięta przepuszczającym powietrze materiałem. Całość okotowania sceny powinna być w kolorze czarnym.

5. Scena i dach powinny być prawidłowo uziemione.

6. W przypadku obecności latarni znajdujących się w bliskim sąsiedztwie sceny organizator zapewnia możliwość ich wyłączenia na czas koncertu.

7. Stanowisko realizatora oświetlenia i nagłośnienia musi się znajdować w namiocie naprzeciwko sceny, chroniącym sprzęt i obsługę techniczną przed warunkami atmosferycznymi takimi jak deszcz, śnieg, wiatr czy grad. Namiot ten musi zapewnić odpowiednią widoczność całej sceny realizatorowi oświetlenia – Powinien znajdować się w odległości pomiędzy 20, a 40 metrów od sceny.

PODESTY POD PERKUSJE I KLAWISZE

PERKUSJA 3x2m wysokość minimum 30cm. Nogi stałe lub kułka z działającymi hamulcami

KLAWISZ 2x2m wysokość minimum 30cm. Nogi stałe lub kułka z działającymi hamulcami

OŚWIETLENIE ZAPEWNIONE PRZEZ ORGANIZATORA

Lista potrzebnego sprzętu. oświetleniowego zapewnianego przez organizatora (kolor na płocie):

1x Follow Spot 1200W na podwyższeniu minimum wysokość podestów sceny

18x Martin MAC Quantum Profile (mode Extended) lub Robe Pointe (mode 1)

10x Clay Paky A.LEDa K25 B-EYE lub Robe Robin 800/600+/600 (mode 1)

10x Martin MAC Aura (XB) (mode Standard) lub Robe Robin 600/800 LEDWash (mode 3)

6x CLF Ares lub inny mocny naświetlacz RGBW

6x Blinder 2x650W

12x SunStrip

2x Hazer + wentylator

6x słup 1,5m z czarnej kraty (lub srebrnej wysłoniętej czarnym materiałem)

Uwagi odnośnie hamera poniżej. W przypadku silnego wiatru wiejącego z przodu sceny proszę być przygotowanym na przeniesienie hamerów w przednie rogi sceny.

1x Konsola oświetleniowa Obsidian NX4 lub NX2

Istnieje możliwość odpłatnego dostarczenia konsoli na koncert. W przypadku wykorzystania naszej konsoli i większej ilości zajętych linii DMX niż 4 istnieje możliwość wypuszczenia sygnału w standardzie ArtNET lub sACN. W przypadku wykorzystania protokołu ArtNET proszę o ustawienie procesorów na adresy IP 2.x.x.x

MULTIMEDIA

1x Ekran led 6 x 3m, P3.9.

1x Most ruchomy z konstrukcji quadro (najlepiej w kolorze czarnym) służący do podwieszenia ekranu led

1x Przewód SDI pomiędzy stanowiskiem realizatora a stanowiskiem obsługi technicznej zespołu lub Skrętka do Ethernetu Kat 6

ZAMIENNIKI

Dopuszcza się użycia zamienników uznanych marek. Każda zmiana musi być skonsultowana z realizatorem oświetlenia artysty. Przykładowe dopuszczalne zamienniki:

- Martin MAC Quantum Profile:

Ayrton Ghibli, Diablo, Khamsin, Huracan-X

Chauvet Professional Maverick MK2/MK3 Spot,

Clay Paky Scenius Spot/Profile, Axcor Profile 600/900

Elation Professional Fuze MAX Spot, Fuze SFX, Fuze Spot, Artiste DaVinci/Monet/Picasso/Mondrian, Proteus Lucius/Maximus

High End Systems Sola Spot/Frame 1000/1500/2000/3000

Martin MAC III Profile, MAC Viper Profile/Performance, MAC Ultra Performance, MAC Allure Profile, ERA 600/800

Prolights Luma 700/1500

Robe Robin DLX/DLS/MMX Spot/600E Spot/Viva CMY/Mega Pointe/BMFL/Esprite/Forte

SGM G.Spot,

Vari*Lite VL2600 Profile, VL4000 Spot

Clay Paky A.LEDA B-Eye K25:

Clay Paky A.LEDA B-Eye K10/K15, A.LEDA B-Eye K20.

CLF Poseidon Wash XL

Robe Robin Spider/Tarrantula (Mode 1), LEDWash 1200/800/600X/600+/600 (mode 1), LEDBeam 1000 (mode 1)

Martin MAC Aura:

Którykolwiek z zamienników Clay Paky A.LEDA B-Eye K20 lub:

ACME CM 350Z II, PAGEANT 600Z II

Ayrton Nandobeam S3/S6, Wildsun 200s/500s,
Chauvet Professional Maverick MK2 Wash
Clay Paky A.LEDa (B-Eye) K10/K20/K15/K25
CLF Poseidon Wash XL
DTS Nick NRG 1201/1401,
Elation Professional Fuze Wash Z450/575, Rayzor 760, Fuze Wash FR, Artiste Rembrandt/Van Gogh
GLP Impression X4S/X4,
JB Lighting A7/A8, Sparx 7/10,
Martin MAC Quantum Wash, Aura XB, Aura PXL
Robe Robin 300/300+/600/600+/1200 LEDWash, Spikie, Robin 1000/1200 LEDBeam, Spiider, Tarantula
SGM G4 Wash
Vari*Lite VLX Wash, VLX3 Wash

Hazery: hazery powinny być uznanej marki oraz powinien produkować bezwonny dym (!) na bazie wody.

W urządzeniu powinien być używany zalecany przez producenta danej maszyny płyn. Dopuszczalne maszyny to: MDG Atmosphere, JEM (Compact) Hazer Pro, PeaSoup, Look Unique, Haze.base, Smoke factory, Swefog. Dopuszczalne jest używanie maszyn do dymu Look Viper lub MDG MAX z wentylatorem. Niedopuszczalne są maszyny Antari i Eurolite, chyba że w połączeniu z płynem JEM i-fog lub innym zaakceptowanym przez realizatora.

Negocjaciom nie podlega konsola oraz zamiana urządzeń na urządzenia niższej klasy niż proponowane powyżej (np. MAC500/600/300). Nieakceptowanym urządzeniem klasy wyższej niż proponowane jest MAC 2000 Profile/Performance i VL330/770/880.

Nie świecimy na chińskich zamiennikach oryginalnych urządzeń!