

## **PROGRAM FUNCJONALNO - UŻYTKOWY**

**Nazwa zadania:** „Zadanie nr 2: Zakup i montaż opraw oświetleniowych – fundusz sołecki sołectwa Nowy Kazanów.

Lokalizacja zadania:

**Obręb 0026 Nowy Kazanów jednostka ewidencyjna Końskie – obszar wiejski.**

Zamawiający: Gmina Końskie, ul. Partyzantów 1, 26 – 200 Końskie.

Wspólny słownik zamówień publicznych

CPV : 71320000-7 Usługi inżynierskie w zakresie projektowania.

CPV : 45316110-9 Instalowanie urządzeń oświetlenia drogowego.

Opracował:

mgr Rafał Gula  
Wydział Inwestycji

kwiecień 2026 r.

## Spis treści

I. Część opisowa. ....	3
1.1. Lokalizacja i zakres budowy / rozbudowy zadania objętego programem funkcjonalno-użytkowym. ....	3
2. Ogólny opis przedmiotu zamówienia. ....	3
2.1. Przedmiotowe zadanie obejmuje. ....	3
2.2. Dodatkowe wytyczne. ....	4
II. Roboty budowlane. ....	5
III. Dodatkowe obowiązki Wykonawcy. ....	5
IV. Wymagania Zamawiającego dla przedmiotu zamówienia. ....	6
1. Wymagania techniczne: ....	6
2. Wymagania materiałowe. ....	6
3. Wymagania sprzętowe. ....	7
IV. Część Informacyjna. ....	7
1. Przepisy prawne. ....	7
2. Stan prawny nieruchomości. ....	8
3. Inne dokumenty ....	8
V. Warunki techniczne. ....	8
VI. Lokalizacja. ....	9

## I. Część opisowa.

Program obejmuje zadanie dotyczące modernizacji istniejącego oświetlenia drogowego, poprzez wymianę starych opraw sodowych na nowoczesne oprawy LED, na istniejących słupach w msc. Nowy Kazanów, przy ul. Zachodniej, Słonecznej i Południowej. Modernizacja oświetlenia zgłoszona przez Sołtysa w ramach Funduszu Sołeckiego.

Modernizacja oświetlenia wpłynie na poprawę bezpieczeństwa ruchu i mieszkańców. Celem modernizacji oświetlenia jest obniżenie mocy zainstalowanych urządzeń oświetleniowych i podniesienie jakości oświetlenia dróg. Istotnym efektem przeprowadzenia inwestycji, zgodnie z niniejszym opracowaniem, będzie znaczne obniżenie energochłonności systemu poprzez wdrożenie energooszczędnego sprzętu oświetleniowego, o najwyższych parametrach użytkowych. Osiągnięcie powyższego celu pozwoli na uzyskanie znaczących efektów ekologicznych, związanych ze zmniejszeniem zużycia energii oraz efektów ekonomicznych związanych z obniżeniem kosztów eksploatacji systemu oświetlenia ulicznego.

Program funkcjonalno-użytkowy jest podstawą do określenia zamówienia celem wykonania niniejszego zadania .

### 1.1. Lokalizacja i zakres budowy / rozbudowy zadania objętego programem funkcjonalno-użytkowym.

Lp.	Miejscowość	Stacja	Nr słupa	Dostawa i montaż opraw [szt.]	Wykonanie
1.	Nowy Kazanów	Kazanów Nowy 1 ul. Słoneczna	2,3,4,14,15,16, 17,18,19,20,21 23,24	13	Demontaż opraw oświetleniowych wraz z osprzętem
2.		Kazanów Nowy 2 ul. Zachodnia	1,2,4,5,6,7,8, 14,15,16,17, 19/1	12	Zakup i montaż nowych oprawy LED Montaż nowego osprzętu
3.		Kazanów Szkoła ul. Południowa	5, 11	2	Przekazanie zdemontowanych opraw do Zamawiającego i PGE Dystrybucja S.A.

## 2. Ogólny opis przedmiotu zamówienia.

### 2.1. Przedmiotowe zadanie obejmuje.

1. Wykonanie dokumentacji projektowej dla ww. zadania zgodnie z obowiązującym stanem prawnym, w tym m.in.:

- Ustawą z dnia 7 lipca 1994 r. Prawo budowlane wraz z przepisami wykonawczymi, przez Wykonawcę posiadającego stosowne doświadczenie i potencjał wykonawczy określony w SIWZ oraz przez osoby posiadające odpowiednie kwalifikacje i doświadczenie;
  - Rozporządzeniem Ministra Infrastruktury z dnia 11 września 2020 r. w sprawie szczegółowego zakresu i formy projektu budowlanego.
2. Dostosowanie dokumentacji techniczno – wykonawczej do odpowiednich norm.
  3. Opracowanie projektów wykonawczych z uwzględnieniem wymagań obowiązujących przepisów, norm.
  4. Uzyskanie wymaganych obowiązującymi przepisami stosownych opinii, uzgodnień, zezwoleń, zgłoszeń, decyzji, pozwoleń od odpowiednich organów.
  5. Wykonania robót budowlanych na podstawie opracowanej dokumentacji.

## **2.2. Dodatkowe wytyczne.**

1. Wykonanie 3 egzemplarzy opracowań projektowych dla Zamawiającego w wersji papierowej oraz 1 egz. na nośniku elektronicznym.  
Ponadto Wykonawca sporządzi taką ilość egzemplarzy poszczególnych opracowań projektowych, jaka jest potrzebna do uzyskania wymaganych opinii, uzgodnień i decyzji oraz dla potrzeb wykonawstwa robót.
2. Wykonawca dołączy do projektu oświadczenie, iż jest on wykonany zgodnie z umową, obowiązującymi przepisami, normami i wytycznymi oraz, że został wykonany w stanie kompletnym z punktu widzenia celu, któremu ma służyć.
3. Warunki wykonania i odbioru robót budowlanych powinny być zgodne z zawartością odpowiednich specyfikacji technicznych.
4. W celu oszacowania i wyceny zakresu robót dla potrzeb sporządzenia oferty należy kierować się wynikami szczegółowych wizji terenowych i inwentaryzacji własnych, wynikami opracowań własnych oraz zapisami niniejszego programu funkcjonalno – użytkowego.
5. Wykonawca musi liczyć się z sytuacją, że rodzaje i ilości robót określone w niniejszym opracowaniu mogą ulec zmianie po opracowaniu dokumentacji projektowej.
6. Szczegółowe rozwiązania wpływające na zwiększenie zakresu robót stanowią ryzyko Wykonawcy i nie będą traktowane jako roboty dodatkowe.

## **II. Roboty budowlane.**

1. Roboty należy wykonać na podstawie opracowanych i zatwierdzonych projektów oświetlenia ulicznego, zgodnie ze sztuką budowlaną w oparciu o specyfikację techniczną wykonania i obioru robót,
2. Wykonawca powinien ubezpieczyć plac budowy do wysokości wartości robót, jeżeli zachodzi taka potrzeba.
3. W zakres wykonania robót wchodzi m.in.:
  - a) wykonanie dokumentacji technicznej, w tym inwentaryzacji modernizowanych obwodów i uzgodnienie jej przed realizacją w RE Skarżysko,
  - b) demontaż starych opraw i przekazanie ich Zamawiającemu (SITECO, ul. Zachodnia: 5, 16; ul. Południowa: 5, 11) oraz do RE Skarżysko (ul. Zachodnia: 1,2, 5, 6, 7, 8, 14, 15, 17,19/1; ul. Słoneczna: 2, 3, 4,14, 15, 16, 17, 18, 19, 20, 21, 23, 24).
  - c) dowieszenie 27 opraw LED na istniejących słupach,
  - d) wszystkie inne roboty nie przewidziane przez Zamawiającego oraz w dokumentacji projektowej, a niezbędne do prawidłowego rozliczenia i funkcjonowania obiektu.
  - e) opracowanie niezbędnych dokumentów, celem przedłożenia i uzyskania przez Wykonawcę uzgodnienia w PGE Dystrybucja S. A.
  - f) uzyskanie z PGE Dystrybucja S.A. stosownego protokołu odbioru technicznego.

## **III. Dodatkowe obowiązki Wykonawcy.**

1. Wykonać badania skuteczności zerowania, uziemienia itp.,
2. Prace wykonać zgodnie z przepisami BHP i P-poż.,
3. Prowadzenie pomiarów kontrolnych zgodnie z wymogami SST,
4. Sprawowanie nadzoru nad realizowanymi robotami,
5. Przekazanie zrealizowanych robót Zamawiającemu,
6. Sporządzenie dokumentacji powykonawczej,
7. Wykonanie i oddanie do użytku musi być zgodne z wszystkimi aktami prawnymi właściwymi dla przedmiotu zamówienia, z przepisami techniczno – budowlanymi, obowiązującymi polskimi normami, wytycznymi oraz zasadami wiedzy technicznej,
8. Dokonania zgłoszenia o zamierzonym terminie rozpoczęcia robót budowlanych i o zakończeniu budowy we właściwym Inspektoracie Nadzoru Budowlanego, jeżeli jest wymagane.

## **IV. Wymagania Zamawiającego dla przedmiotu zamówienia.**

### **1. Wymagania techniczne:**

- a) prace pomiarowe należy wykonać zgodnie z obowiązującymi instrukcjami, przepisami, normami;
- b) wykonawca odpowiedzialny jest za ochronę wszystkich punktów pomiarowych i ich oznaczeń w czasie trwania robót, a w przypadku ich zniszczenia muszą być odtworzone na koszt Wykonawcy;
- c) roboty należy prowadzić w sposób nie powodujący szkód w przyległych obiektach;
- d) na odcinku prowadzenia robót należy zabezpieczyć dojazd do przyległych nieruchomości. Ewentualne ograniczenia ruchu kołowego Wykonawca będzie zgłaszał mieszkańcom z odpowiednim wyprzedzeniem.

### **2. Wymagania materiałowe.**

Wykonawca będzie stosował tylko takie materiały, które spełniają wymagania ustawy z dnia 07 lipca 1994 r. Prawo budowlane, są zgodne z polskimi normami przenoszącymi europejskie normy zharmonizowane oraz posiadają wymagane przepisami atesty i certyfikaty.

Wykonawca ma obowiązek przedstawić Zamawiającemu do zatwierdzenia szczegółowy wykaz materiałów, których zamierza użyć, wraz z wszelkimi świadectwami badań. Wykonawca zobowiązany jest do prowadzenia badań materiałów, przedstawiania świadectw, atestów i aprobat technicznych w celu udokumentowania, że materiały uzyskane z dopuszczonego źródła w sposób ciągły spełniają wymagania umowy w czasie postępu robót. Dokumentem potwierdzającym możliwość zastosowania danego wyrobu jest aprobata techniczna dopuszczająca do stosowania. Certyfikat na znak bezpieczeństwa celem umieszczenia na wyrobie, uzyskać powinien dostawca wyrobów, na którym ciąży taki obowiązek. Na podstawie certyfikatu zgodności dostawca może uzyskać znak zgodności. Od dostawcy wyrobu wymagana jest również deklaracja zgodności, wystawiona wyłącznie na jego odpowiedzialność, potwierdzająca zgodność danego wyrobu z normami lub innymi dokumentami normatywnymi, zgodnie z obowiązującymi przepisami. Dodatkowe zaświadczenia, dokumenty i informacje powinny być dostarczone na życzenie Zamawiającego (np. informacje o systemie jakości, wyniki badań). Wykonawca zapewni, aby tymczasowo składowane materiały, do czasu gdy będą one potrzebne do robót, były zabezpieczone przed zanieczyszczeniami, zachowały swoją jakość i były dostępne do kontroli przez Zamawiającego.

Oprawy należy zaprojektować i wykonać dostosowane do wymogów wynikających z przepisów szczególnych.

Oprawy muszą posiadać możliwość programowania poziomem sterowania mocą oprawy w wybranych godzinach przez Zamawiającego, co najmniej 5 przedziałów czasowych z przypisaniem do nich dowolnych redukcji mocy oprawy, złącze zhaga ZD4i, umożliwiającym zarządzaniem i analizą opraw. Oprawa powinna posiadać wymienny moduł LED, gwarancję minimum 5 letnią, temperaturę barową 4000 K (+/- 5%), diody w panelu LED muszą być wyposażone w indywidualną soczewkę, pozwalającą emitować światło równomiernie na całą oświetlaną przez oprawę powierzchnię (w przypadku przepalenia się którejś z diod może zmienić się jedynie strumień świetlny, ale nie może zmienić się rozsył światła), optyka wykonana z wytrzymałych na UV materiałów, oprawa w II klasie ochronności, IP66, IK10, trwałość > 100 000 godzin, współczynnik mocy cos fi przy mocy nominalnej większej od 0,93, skuteczność świetlna oprawy nie mniejsza niż 140 lm/W, zabezpieczenie od przepięć, spełniać wymogi bezpieczeństwa fotobiologicznego lamp oraz systemów lampowych IEC 62471 oznakowania CE, ROHS, ENEC, ENEC+, DEKRA, ZD4i oraz z innymi, w tym Wspólnoty Europejskiej.

**Dla potwierdzenia, że proponowane oprawy spełniają wymagania postawione powyżej do oferty, Wykonawca załączy kartę katalogową i certyfikat ENEC proponowanych do realizacji inwestycji opraw oświetleniowych.**

**Wykonawca ponosi odpowiedzialność za spełnienie wymagań jakościowych dotyczących materiałów.**

### **3. Wymagania sprzętowe.**

Sprzęt do wykonania oświetlenia drogowego:

- 1) Samochód skrzyniowy dostawczy - min. 1 szt.;
- 2) Samochód z platformą i balkonem – min. 1 szt.;

## **IV. Część Informacyjna.**

### **1. Przepisy prawne.**

1. Ustawa z dnia 07 lipca 1994r. – Prawo budowlane (t.j. Dz. U. z 2026 r. poz. 524),
2. Rozporządzenie Ministra Infrastruktury z dnia 23 czerwca 2003r. w sprawie informacji dotyczącej bezpieczeństwa i ochrony zdrowia oraz planu bezpieczeństwa i ochrony zdrowia (Dz. U. z 2003 r. Nr 120, poz. 1126),
3. Ustawa z dnia 11 września 2019 r. Prawo zamówień publicznych (t.j. Dz.U. z 2024 r. poz. 1320 z późn. zm.),
4. Rozporządzenie Ministra Infrastruktury z dnia 20 grudnia 2021r. w sprawie określenia metod i podstaw sporządzania kosztorysu inwestorskiego, obliczania planowanych

kosztów prac projektowych oraz planowanych kosztów robót budowlanych określonych w programie funkcjonalno – użytkowym (Dz. U. z 2021 r., poz. 2458),

5. Rozporządzenie Ministra Infrastruktury z dnia 20 grudnia 2021 r. w sprawie szczegółowego zakresu i formy dokumentacji projektowej, specyfikacji technicznych wykonania i odbioru robót budowlanych oraz programu funkcjonalno – użytkowego (Dz. U. z 2021 r., poz. 2454).
6. Innymi obowiązującymi przepisami.

## **2. Stan prawny nieruchomości.**

Obręb 0026 Nowy Kazanów – obszar wiejski: ul. Zachodnia, ul. Słoneczna, ul. Południowa.

## **3. Inne dokumenty**

## **V. Warunki techniczne.**

Załącznik do PFU.



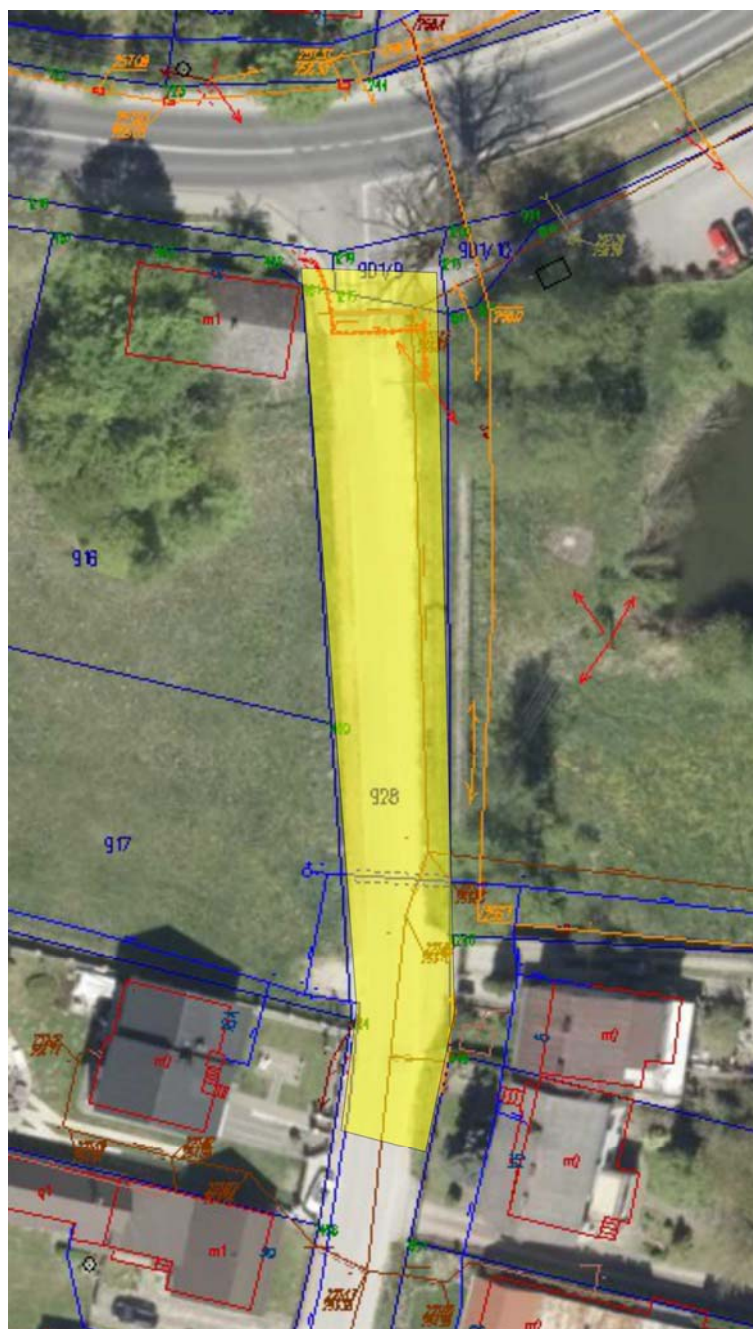
## VI. Lokalizacja.

<https://maps.app.goo.gl/qpUFG954NVm73zZo6>

<https://maps.app.goo.gl/yedbMY4WJNxhcAg56>

<https://maps.app.goo.gl/G7rmCc7MkgKJr85y6>

ul. Południowa: 5, 11:



ul. Słoneczna: 2, 3, 4, 14, 15, 16, 17, 18, 19, 20, 21, 23, 24



ul. Zachodnia: 1, 2, 4, 5, 6, 7, 8, 14, 15, 16, 17, 19/1

