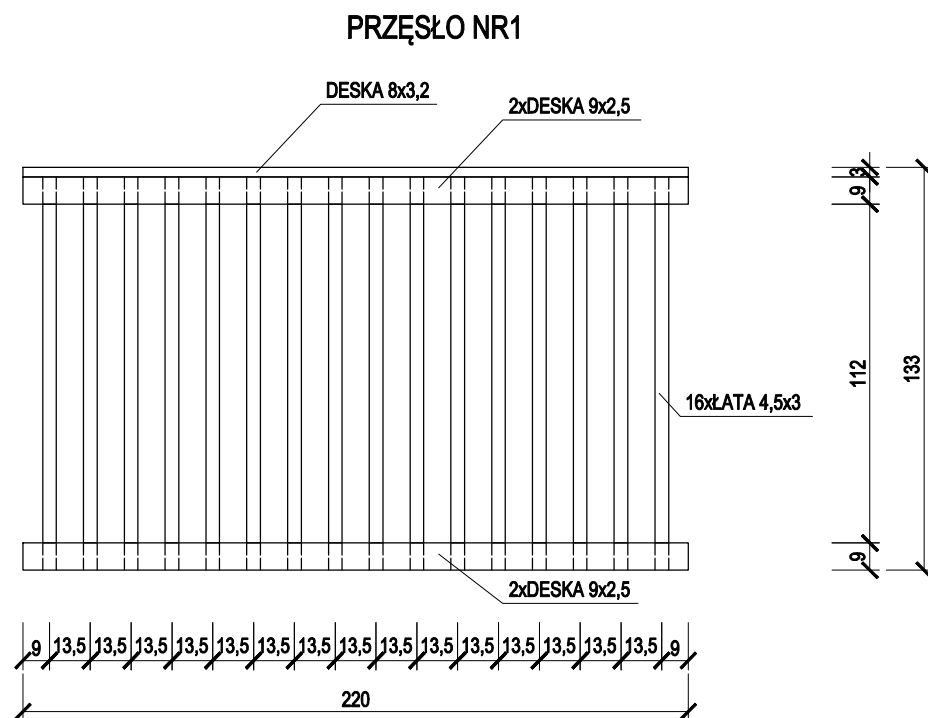


UWAGI:

- Wymiary podano w centymetrach.
- Geometrię oraz lokalizację poszczególnych elementów konstrukcyjnych zweryfikować na budowie.
- Projektowane słupy przy bramie wjazdowej wykonać jako żelbetowe.
Nowe elementy otynkować tynkiem cementowo-wapiennym, pomalować farbą w kolorze seledynowym (26P2 (AR)) i zabezpieczyć bezbarwną powłoką woskową antygraffiti.
- Przęsła wykonać jako drewniane z łat drewnianych o wym. 4,5 x 3,0 cm i desek drewnianych o wym. 8 x 2,5 cm i 9 x 2,5 cm. Elementy łączyć za pomocą wkrętów do drewna.
- Wszystkie drewniane elementy ogrodzenia zabezpieczyć przeciwko korozji biologicznej i pomalować farbą o kolorze dopasowanym do koloru słupów.
- Drewniane przęsła montować do słupów przy użyciu istniejących płaskowników osadzonych w słupach.
- Zestawienie drewnianych elementów zostało podane dla 1 przęsła.
- Wszelkie zmiany należy uprzednio konsultować i uzyskać aprobatę projektanta.
- Rozpatrywać łącznie z pozostałymi rysunkami konstrukcyjnymi, rysunkami architektonicznymi i opisem.

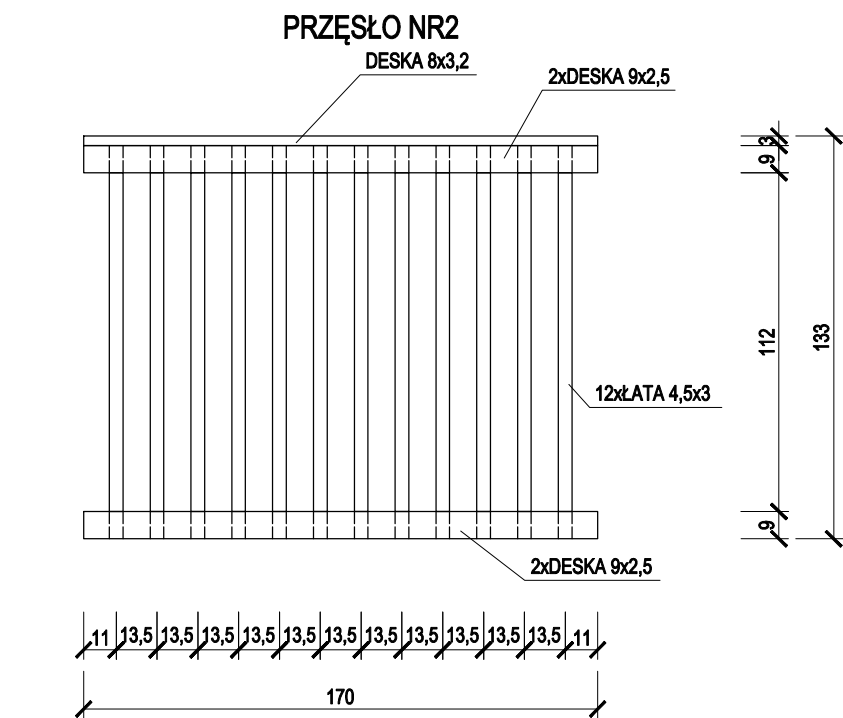
MATERIAŁY:

- Beton C25/30 W8
- Stal zbrojeniowa AIII-N RB500W (lub równoważna)
- Tynk cementowo-wapienny
- Farba elewacyjna, silikonowa kolor seledynowy (26P2 (AR))
- Bezbarwna powłoka woskowa antygraffiti
- Drewno klasy C18
- Łączniki - wkręty do drewna
- Impregnat do drewna zabezpieczający przeciwko korozji biologicznej
- Farba do drewna (kolor dopasowany do koloru słupów ogrodzenia)



DOCIĄĆ NA ODPOWIEDNIĄ DŁUGOŚĆ
MONTOWAĆ NA STARYCH UCHWYTACH ZAMOCOWANYCH W SŁUPACH

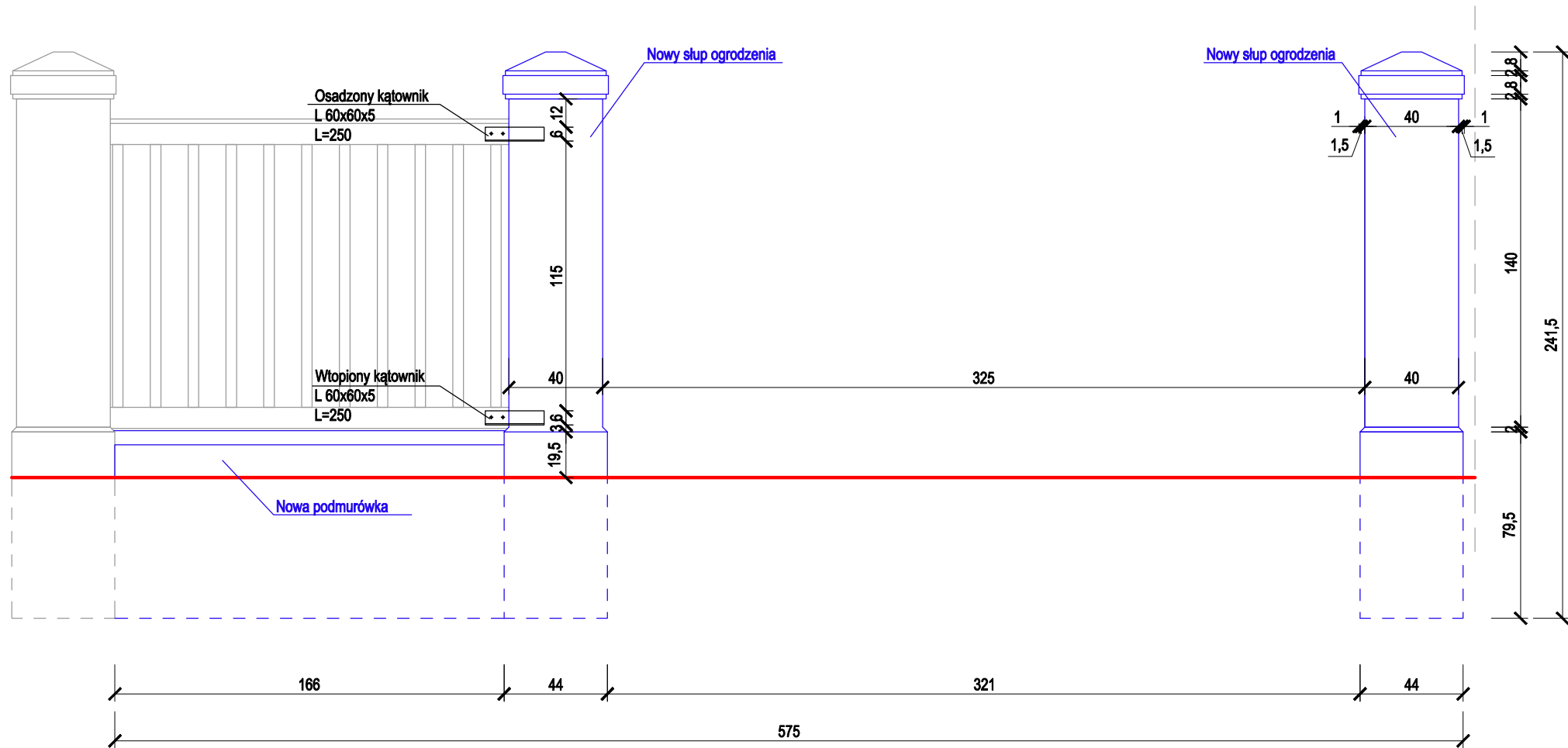
ZESTAWIENIE ELEMENTÓW DREWNIANYCH					
Element	Ilość	Przekrój		Długość	Objętość
Nazwa		b	h		
PRZĘSŁO NR 1					
ŁATA 4,5x3,0 cm	16	0,045	0,030	1,30	0,028
DESKA 8,0x3,2 cm	1	0,080	0,032	2,20	0,006
DESKA 9,0x2,5 cm	4	0,090	0,025	2,20	0,020
				SUMA:	0,054



MONTOWAĆ NA STARYCH I NOWYCH UCHWYTACH ZAMOCOWANYCH W SŁUPACH

ZESTAWIENIE ELEMENTÓW DREWNIANYCH					
Element	Ilość	Przekrój		Długość	Objętość
Nazwa		b	h		
PRZĘSŁO NR 2					
ŁATA 4,5x3,0 cm	12	0,045	0,030	1,30	0,021
DESKA 8,0x3,2 cm	1	0,080	0,032	1,70	0,004
DESKA 9,0x2,5 cm	4	0,090	0,025	1,70	0,015
				SUMA:	0,041

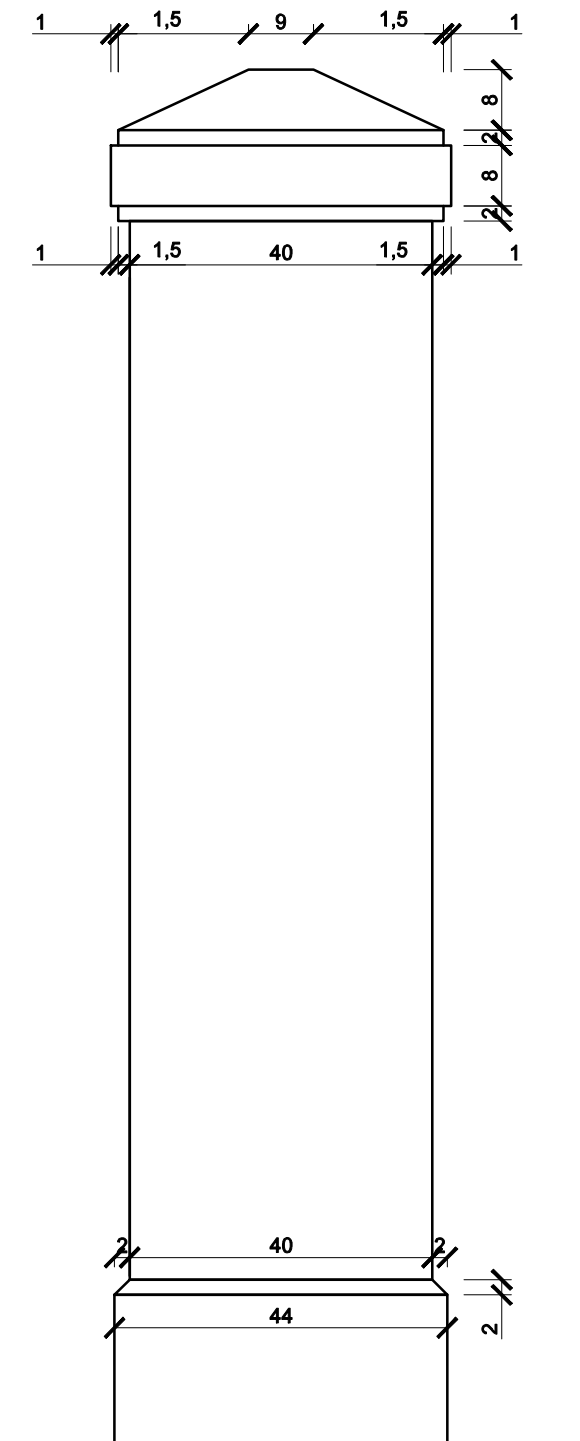
BFS BUILDINGS FOR SILE SIA					
NAZWA: REMONT OGRODZENIA NIERUCHOMOŚCI PRZY UL. KOŚCIUSZKI 25 DZ. NR 1283, OBREB: 0038 NOWE MIASTO, J. EW. 246801_1 GLIWICE					
TREŚĆ RYSUNKU: RZUT I PRZĘSŁO OGRODZENIA				SKALA 1:100 1:25	
PROJEKTOWAŁ: mgr inż. Tomasz ŚWIACZNY		UPRAWNIENIA SLK/1720/PBKb/24 Spec. Konst-Bud		PODPIS	
BRANŻA Konst-bud.	FAZA PROJEKTU PW	REWIZJA	DATA 09.2025	NR RYS. W1	STRONA



- UWAGI:**
- Wymiary podano w centymetrach.
 - Geometrię oraz lokalizację poszczególnych elementów konstrukcyjnych zweryfikować na budowie.
 - Projektowane słupy przy bramie wjazdowej wykonać jako żelbetowe.
 - W słupie osadzić kątowniki L60x60x5 L=250 mm, przeznaczone do późniejszego montażu przęsła.
 - Projektowany fragment podmurówki wykonać jako żelbetowy.
 - Nowe elementy otynkować tynkiem cementowo-wapiennym i pomalować farbą elewacyjną, silikonową w kolorze seledynowym ((26P2 (AR))) i zabezpieczyć bezbarwną powłoką woskową antygraffiti.
 - Wszelkie zmiany należy uprzednio konsultować i uzyskać aprobatę projektanta.
 - Rozpatrywać łącznie z pozostałymi rysunkami konstrukcyjnymi, rysunkami architektonicznymi i opisem.

- MATERIAŁY:**
- Beton C25/30 W8
 - Stal zbrojeniowa AIII-N RB500W (lub równoważna)
 - Tynk cementowo-wapienny
 - Farba elewacyjna, silikonowa kolor seledynowy (26P2 (AR))
 - Bezbarwna powłoka woskowa antygraffiti

BFS BUILDINGS FOR SILE SIA					
NAZWA: REMONT OGRODZENIA NIERUCHOMOŚCI PRZY UL. KOŚCIUSZKI 25 DZ. NR 1283, OBRĘB: 0038 NOWE MIASTO, J. EW. 246601_1 GLIWICE					
TREŚĆ RYSUNKU: SŁUPY OGRODZENIA PRZY BRAMIE				SKALA 1:25	
PROJEKTOWAŁ: mgr inż. Tomasz ŚWIACZNY		UPRAWNIENIA SLK/1720/PBKb/24		PODPIS	
BRANŻA Konst.-bud.	FAZA PROJEKTU PW	REWIZJA	DATA 09.2025	NR RYS. W2	STRONA



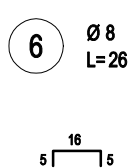
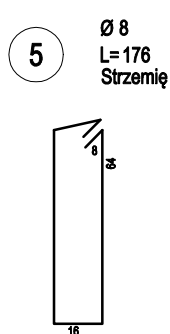
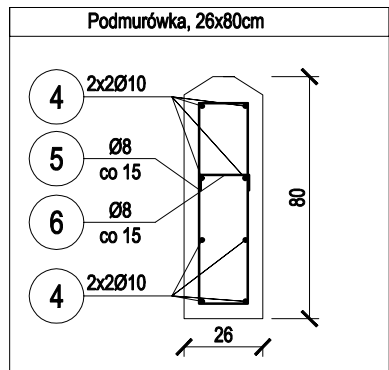
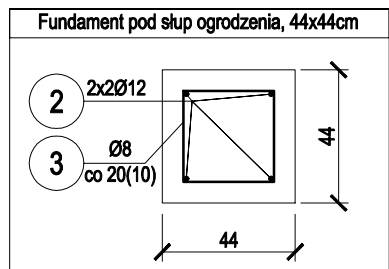
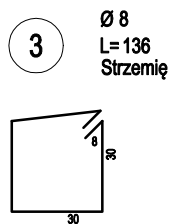
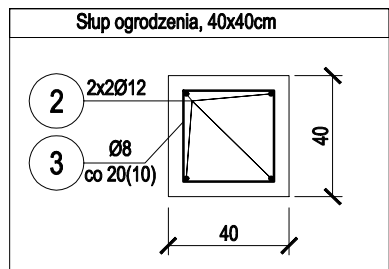
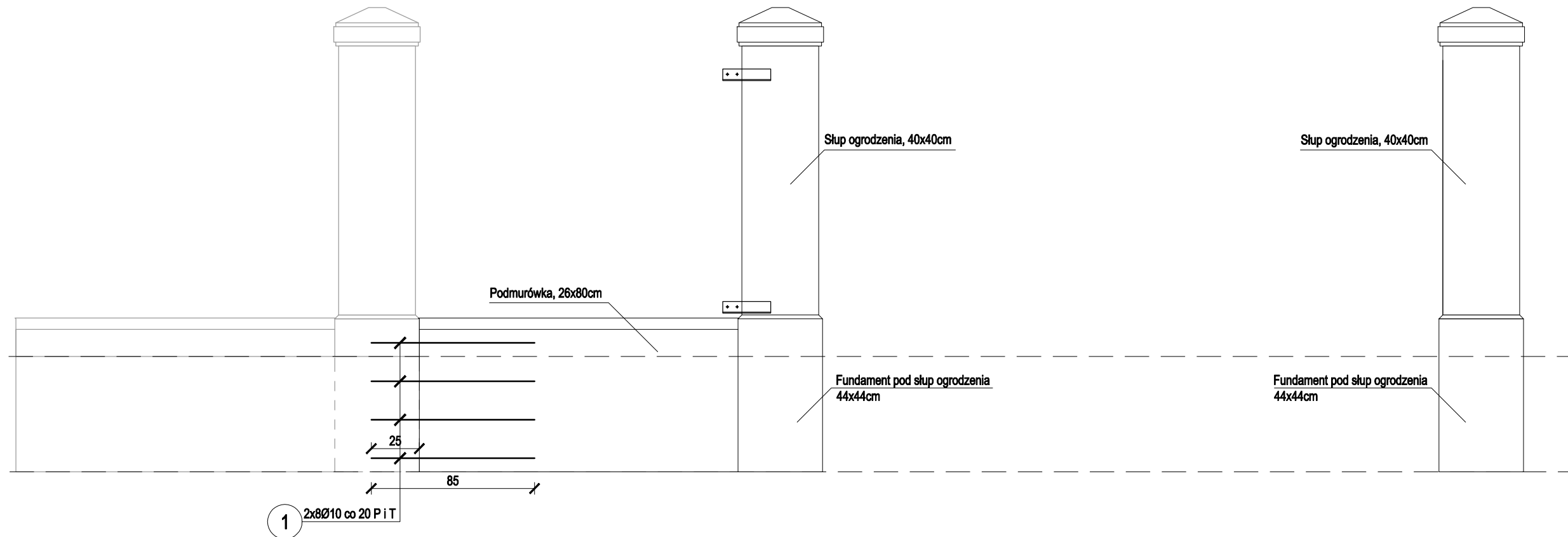
UWAGI:

1. Wymiary podano w centymetrach.
2. Geometrię oraz lokalizację poszczególnych elementów konstrukcyjnych zweryfikować na budowie.
3. Na rysunku przedstawiono wymiary detali odtwarzanych słupów przy bramie.
4. Wszelkie zmiany należy uprzednio konsultować i uzyskać aprobatę projektanta.
5. Rozpatrywać łącznie z pozostałymi rysunkami konstrukcyjnymi, rysunkami architektonicznymi i opisem.

MATERIAŁY:

1. Beton C25/30 W8
2. Stal zbrojeniowa AIII-N RB500W (lub równoważna)

BFS BUILDINGS FOR SILESIA					
NAZWA: REMONT OGRODZENIA NIERUCHOMOŚCI PRZY UL. KOŚCIUSZKI 25 DZ. NR 1283, OBRĘB: 0038 NOWE MIASTO, J. EW. 246601_1 GLIWICE					
TREŚĆ RYSUNKU: SŁUPY OGRODZENIA PRZY BRAMIE - DETALE				SKALA: 1:10	
PROJEKTOWAŁ: mgr inż. Tomasz ŚWIACZNY		UPRAWNIENIA SLK/1720/PBKb/24		PODPIS	
BRANŻA Konst.-bud.	FAZA PROJEKTU PW	REWIZJA	DATA 09.2025	NR RYS. W2-1	STRONA



ZESTAWIENIE STALI ZBROJENIOWEJ							
NR	ILOŚĆ [szt]	ŚREDNICA [mm]	DŁUGOŚĆ [m]	ŁĄCZNA DŁUGOŚĆ [m]			
				6	8	10	12
1	16	10	0,85	-	-	13,60	-
2	8	12	2,30	-	-	-	18,40
3	30	8	1,36	-	40,80	-	-
4	8	10	1,60	-	-	12,80	-
5	11	8	0,26	-	2,86	-	-
6	11	8	1,76	-	19,36	-	-
Długość wg średnic [m]				-	63,02	26,40	18,40
Masa 1 m pręta [kg/m]				0,22	0,39	0,62	0,89
Masa łączna wg średnic [kg]				-	24,58	16,37	16,38
ŁĄCZNA MASA [kg]				57			

UWAGI:

- Wymiary podano w centymetrach.
- Geometrię oraz lokalizację poszczególnych elementów konstrukcyjnych zweryfikować na budowie.
- Projektowane słupy przy bramie wjazdowej wykonać jako żelbetowe. Zbrojenie elementów wykonać zgodnie z rysunkiem. Ilość potrzebnego zbrojenia została podana w tabeli.
- W słupie osadzić 2 kątowniki L60x60x5 L=250 mm, przeznaczone do późniejszego montażu przęsła.
- Projektowany fragment podmurówki wykonać jako żelbetowy. Zbrojenie elementu wykonać zgodnie z rysunkiem. Ilość potrzebnego zbrojenia została podana w tabeli.
- Nowe elementy otynkować tynkiem cementowo-wapiennym i pomalować farbą elewacyjną, silikonową w kolorze seledynowym (26P2 (AR)) i zabezpieczyć bezbarwną powłoką woskową antygraffiti.
- Wszelkie zmiany należy uprzednio konsultować i uzyskać aprobatę projektanta.
- Rozpatrywać łącznie z pozostałymi rysunkami konstrukcyjnymi, rysunkami architektonicznymi i opisem.

MATERIAŁY:

- Beton C25/30 W8
- Stal zbrojeniowa AIII-N RB500W (lub równoważna)
- Tynk cementowo-wapienny
- Farba elewacyjna, silikonowa kolor seledynowy (26P2 (AR))
- Bezbarwna powłoka woskowa antygraffiti

BFS BUILDINGS FOR SILESLIA					
NAZWA: REMONT OGRODZENIA NIERUCHOMOŚCI PRZY UL. KOŚCIUSZKI 25 DZ. NR 1283, OBRĘB: 0038 NOWE MIASTO, J. EW. 246601_1 GLIWICE					
TREŚĆ RYSUNKU: SŁUPY OGRODZENIA PRZY BRAMIE - ZBROJENIE				SKALA 1:25	
PROJEKTOWAŁ: mgr inż. Tomasz ŚWIACZNY		UPRAWNIENIA SLK/1720/PBKb/24		PODPIS	
BRANŻA Konst.-bud.	FAZA PROJEKTU PW	REWIZJA	DATA 09.2025	NR RYS. W3	STRONA



PROJEKT WYKONAWCZY

OBIEKT: OGRODZENIE

KATEGORIA: VIII

LOKALIZACJA: UL. T. KOŚCIUSZKI 25, 44-100 GLIWICE
DZ. NR 1283 , J. EW. 246601_1 GLIWICE, OBRĘB: 0038

INWESTOR: GLIWICE – MIASTO NA PRAWACH POWIATU
UL. ZWYCIĘSTWA 21, 44-100 GLIWICE

TEMAT: REMONT OGRODZENIA O WYSOKOŚCI 2,21 m
NIERUCHOMOŚCI PRZY UL. KOŚCIUSZKI 25

BRANŻA ARCHITEKTONICZNA, KONSTRUKCYJNO-BUDOWLANA

ZESPÓŁ PROJEKTOWY:

IMIĘ I NAZWISKO	BR.	UPRAWNIENIA	SPECJALNOŚĆ	PODPIS
projektował: Mgr inż. Tomasz Świączny	KB	SLK/1720/PBKb/24	Konstrukcyjno-Budowlana	

GLIWICE, WRZESIEŃ 2025



BFS Tomasz Świączny
44-230 Stanowice
Ul. Szkolna 1



NIP: 635-182-78-34
REGON: 367717127



ING Bank Śląski
67 1050 1344 1000 0092 4369 1590



+48 500 025 924



biuro@b-f-s.pl



www.b-f-s.pl



PUSTA STRONA

BUILDINGS FOR SILESIA

OŚWIADCZENIE PROJEKTANTA

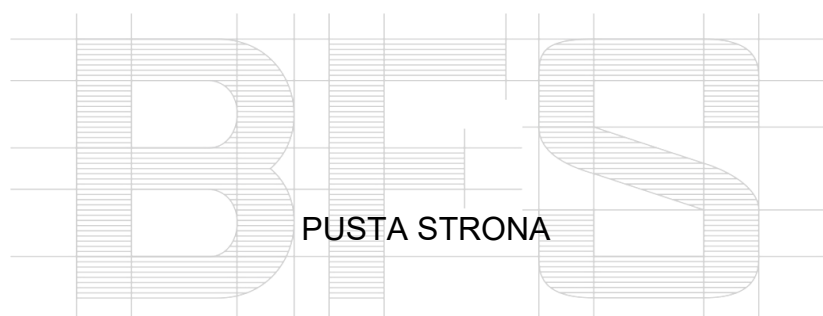
Na podstawie art. 34 ustęp 3d. pkt. 3 (Dz. U. 2025. 418) Ustawy z dnia 7 lipca 1994r.
Prawo budowlane oświadczam, że **Projekt Wykonawczy**:

LOKALIZACJA: UL. T. KOŚCIUSZKI 25, 44-100 GLIWICE
DZ. NR 1283 , J. EW. 246601_1 GLIWICE, OBRĘB: 0038

TEMAT: REMONT OGRODZENIA O WYSOKOŚCI 2,21 m
NIERUCHOMOŚCI PRZY UL. KOŚCIUSZKI 25

sporządzony został zgodnie z obowiązującymi przepisami oraz zasadami wiedzy technicznej.

IMIĘ I NAZWISKO	BR.	UPRAWNIENIA	SPECJALNOŚĆ	PODPIS
projektował: Mgr inż. Tomasz Świączny	KB	SLK/1720/PBKb/24	Konstrukcyjno-Budowlana	

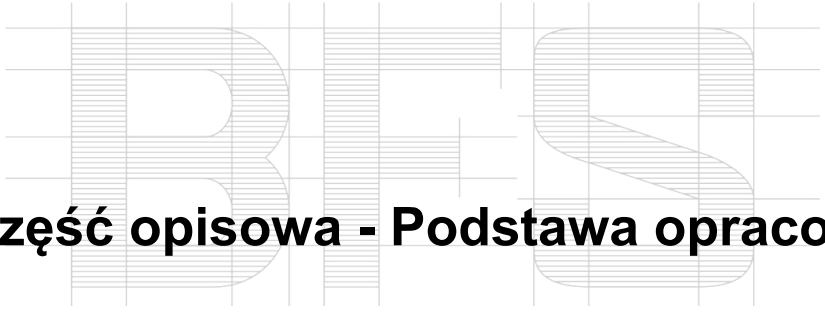


B U I L D I N G S F O R S I L E S I A

SPIS TREŚCI

<u>A.</u>	<u>CZĘŚĆ OPISOWA - PODSTAWA OPRACOWANIA</u>	<u>6</u>
1.	PODSTAWA OPRACOWANIA	7
2.	PRZEDMIOT I ZAKRES OPRACOWANIA	7
<u>B.</u>	<u>CZĘŚĆ OPISOWA</u>	<u>8</u>
1.	POSADOWIENIE	9
2.	ZABEZPIECZENIE NA WPŁYWY EKSPLOATACJI GÓRNICZEJ	9
3.	WARUNKI OCHRONY PRZECIWPOŻAROWEJ	9
4.	ROZWIĄZANIA KONSTRUKCYJNO-MATERIAŁOWE	9
<u>C.</u>	<u>CZĘŚĆ FORMALNO-PRAWNA</u>	<u>19</u>
1.	UPRAWNIENIA PROJEKTANTA	20
<u>D.</u>	<u>CZĘŚĆ RYSUNKOWA</u>	<u>21</u>

B I L D I N G S F O R S I L E S I A

The logo is a large, light gray watermark in the background. It consists of the letters 'BIFS' in a bold, sans-serif font. The letters are filled with a pattern of horizontal and vertical lines, creating a grid-like texture.

A. Część opisowa - Podstawa opracowania

B U I L D I N G S F O R S I L E S I A

OPIS TECHNICZNY

1. PODSTAWA OPRACOWANIA

- Projekt zagospodarowania terenu oraz architektoniczno-budowlany, projekt techniczny
- Ustawa z dnia 7 lipca 1994 r. Prawo budowlane, (tekst jednolity Dz.U. z 2025 r. poz. 418, aktualne na dzień opracowania),
- Rozporządzenie Ministra Rozwoju z dnia 11 września 2020 r. w sprawie szczegółowego zakresu i formy projektu budowlanego (Dz.U. 2022 poz. 1679 aktualne na dzień opracowania),
- Rozporządzenie Ministra Spraw Wewnętrznych i Administracji z dnia 5 sierpnia 2023r. w sprawie uzgadniania projektu zagospodarowania działki lub terenu, projektu architektoniczno-budowlanego, projektu technicznego oraz projektu urządzenia przeciwpożarowego pod względem zgodności z wymaganiami ochrony przeciwpożarowej (Dz. U. z 2023 poz. 1563 aktualne na dzień opracowania),
- Rozporządzenie Ministra Spraw Wewnętrznych i Administracji z dnia 24 lipca 2009r. w sprawie przeciwpożarowego zaopatrzenia w wodę oraz dróg pożarowych (Dz. U. Nr 124, poz. 1030)
- Rozporządzenie Ministra Spraw Wewnętrznych i Administracji z dnia 7 czerwca 2010 r. w sprawie ochrony przeciwpożarowej budynków, innych obiektów budowlanych i terenów (Dz. U. 2023 poz. 822 aktualne na dzień opracowania)
- Obwieszczenie Marszałka Sejmu Rzeczypospolitej Polskiej z dnia 9 lutego 2024r. w sprawie ogłoszenia jednolitego tekstu ustawy o drogach publicznych
- Ustawa z dnia 21 marca 1985 r. (aktualna na dzień opracowania)
- Ustawa z dnia 24 sierpnia 1991 r. o ochronie przeciwpożarowej (tj. Dz. U. z 2024 r. poz. 275)
- Ustawa z dnia 27 kwietnia 2001 r. – Prawo ochrony środowiska (Dz.U. 2025 poz. 647, aktualne na dzień opracowania),
- Rozporządzenie Ministra Transportu, Budownictwa i Gospodarki Morskiej z dnia 25 kwietnia 2012 r. w sprawie ustalania geotechnicznych warunków posadawiania obiektów budowlanych (Dz. U. 2012 poz. 463 aktualne na dzień opracowania),
- Normy Budowlane aktualne na dzień opracowania

2. PRZEDMIOT I ZAKRES OPRACOWANIA

Przedmiotem opracowania jest projekt wykonawczy w ramach remontu ogrodzenia nieruchomości przy ul. T. Kościuszki 25.

Lokalizacja: Gliwice, ul. T.Kościuszki 25, dz. nr 1283.

B. Część opisowa



BUILDINGS FOR SILESIA

1. POSADOWIENIE

1.1. Informacje ogólne

Istniejące ogrodzenie posadowione jest na żelbetowej ławie fundamentowej.

Nie projektuje się zmian w sposobie posadowienia ogrodzenia. Projektowane prace obejmują oczyszczenie fundamentu, w razie konieczności rozebranie fragmentów posadowienia i odtworzenie ich pierwotnego stanu. Po wykonaniu prac naprawczych projektuje się zaizolowanie fundamentu masą bitumiczna i ponowne zasypanie gruntem.

2. ZABEZPIECZENIE NA WPŁYWY EKSPLOATACJI GÓRNICZEJ

Nie dotyczy.

3. WARUNKI OCHRONY PRZECIWPOŻAROWEJ

Nie dotyczy.

4. ROZWIĄZANIA KONSTRUKCYJNO-MATERIAŁOWE

1.1.1. Zakres projektowanych prac

Projektuje się remont istniejącego ogrodzenia. Zakres prac będzie obejmować:

- Prace demontażowe:
 - Demontaż drewnianych przęseł ogrodzenia, furtki wejściowej i bramy wjazdowej
 - Rozebranie fragmentu istniejącego chodnika z kostki brukowej na całej długości ogrodzenia
 - Odslanianie fundamentów na głębokość posadowienia, odcinkami o długości 2 przęseł (ok. 5,00 ÷ 5,20 m)
 - Usunięcie pozostałości po rozebranych słupkach przy bramie wjazdowej
- Prace dodatkowe:
 - Zabezpieczenie istniejącego żywopłotu z tui
 - Zabezpieczenie istniejącego uzbrojenia terenu
- Prace remontowe:
 - Rozebranie części słupków, podmurówki i fundamentów w miejscach, które tego wymagają ze względu na zły stan techniczny
 - Odtworzenie uszkodzonych fragmentów fundamentu, oczyszczenie i wykonanie izolacji fundamentów z masy bitumicznej
 - Zasypanie zaizolowanych fundamentów
 - Odtworzenie pierwotnego stanu podmurówki i słupków
 - Uzupełnienie i naprawa istniejących okładzin tynkarskich
 - Odtworzenie dwóch słupów żelbetowych przy bramie wjazdowej i wykonanie okładzin tynkarskich na słupach
 - Odtworzenie nawierzchni chodnika

- Montaż nowych przęseł, furtki wejściowej i bramy wjazdowej oraz detali architektonicznych

1.1.2. Szczegółowy opis projektowanych prac

Demontaż drewnianych przęseł ogrodzenia, furtki wejściowej i bramy wjazdowej

Drewniane przęsła (10 szt.) należy zdemontować i zutylizować.

Bramę wjazdową (1 szt.) i furtkę wejściową (1 szt.) należy zdemontować i zabezpieczyć na czas prowadzenia robót.

Rozebranie fragmentu istniejącego chodnika z kostki brukowej na całej długości ogrodzenia

Na czas prowadzenia robót należy rozebrać istniejący kawałek chodnika o szerokości 1,0 m, biegnący wzdłuż całej długości ogrodzenia. Rozebrane elementy chodnika należy zabezpieczyć, do ponownego ułożenia po zakończeniu prac.

Pozostałą część chodnika należy zabezpieczyć przed zniszczeniem lub zabrudzeniem. Miejsce robót zabezpieczyć w taki sposób, aby zapewnić możliwość swobodnego ruchu pieszych i dojścia do budynków bez stwarzania zagrożenia w ruchu pieszym.

Wykonawca powinien przed rozpoczęciem robót uzyskać odpowiednie zezwolenia zarządcy drogi oraz zatwierdzić projekt organizacji i zabezpieczenia robót w pasie drogowym.

Odsłanianie fundamentów na głębokość posadowienia, odcinkami o długości 2 przęseł (ok. 5,00 ÷ 5,20 m)

Należy odsłaniać fundamenty ogrodzenia na pełną głębokość posadowienia, odcinkami o długości 2 przęseł (ok. 5,00-5,20 m).

W trakcie prac należy zachować wymagania dotyczące bezpieczeństwa oraz zabezpieczyć tereny wykopów przed dostępem osób nieupoważnionych.

Usunięcie pozostałości po rozebranych słupkach przy bramie wjazdowej

Należy usunąć pozostałości po rozebranych słupkach oraz usunąć podmurówkę ostatniego przęsła (bezpośrednio przylegającego do bramy).

Zabezpieczenie istniejącego żywopłotu z tui

Należy zabezpieczyć istniejący żywopłot z tui biegnący wzdłuż ogrodzenia. Projektowane prace prowadzić ręcznie, aby zminimalizować uszkodzenia zieleni. Roboty w obrębie korzeni prowadzić w okresie od października do kwietnia. Nie należy prowadzić robót w okresie wegetacji, szczególnie w okresie letnim. Należy zabezpieczyć pnie żywopłotu matami słomianymi i deskami. Po zakończeniu robót rozebrać zabezpieczenia żywopłotu i lekko spulchnić ziemię w strefie korzeniowej roślin.

Zabezpieczenie istniejącego uzbrojenia terenu

Na czas prowadzenia robót należy zabezpieczyć istniejące uzbrojenie terenu, aby nie dopuścić do naruszenia przewodów instalacji zewnętrznych/sieci szczególnie podczas prac związanych z remontem fundamentów ogrodzenia.

Wszystkie prace w rejonie przewodów instalacji zewnętrznych/sieci należy prowadzić ręcznie, bez użycia sprzętu mechanicznego i z zachowaniem szczególnej ostrożności. Posadowienie przewodów należy określić poprzez wykonanie przekopów kontrolnych z zachowaniem zaleceń i wymagań poszczególnych dostawców mediów.

Wykonawca przed rozpoczęciem robót powinien uzyskać odpowiednie uzgodnienia dotyczące prowadzenia prac w obrębie poszczególnych sieci oraz zlecić stosowne nadzory gestorom sieci.

Rozebranie części słupków, podmurówki i fundamentów w miejscach, które tego wymagają ze względu na zły stan techniczny

Uszkodzenia żelbetu w postaci ubytków lub odsłonięcia zbrojenia stalowego należy zabezpieczyć przed postępującą degradacją, a ubytki uzupełnić.

W tym celu w miejscu uszkodzenia należy odkuć wszelkie niespójne, osłabione, skorodowane elementy betonu. Otulinę betonową wokół stali zbrojeniowej, zwykle 2 - 3 cm, należy odkuć do miejsca nie wykazującego korozji głębszej niż powierzchniowa. Naprawianą powierzchnię betonu powinien charakteryzować otwarty system kapilarny porów – umożliwi to poprawne związanie zaprawy szczepnej z betonem. Skorodowane stalowe pręty zbrojące należy oczyścić mechanicznie np. za pomocą wiertarki lub szlifierki ze szczotką drucianą, do stopnia czystości ST 2, w praktyce oznacza to jednolitą metalicznie szarą powierzchnię bez oznak korozji lub zanieczyszczeń.

Niezwłocznie po oczyszczeniu i odpyleniu powierzchnia stali powinna zostać odtłuszczona, a następnie szczelnie pokryta środkiem z inhibitorami korozji. Preparat na stal nanosić pędzlem lub szczotką. Preparat należy nanieść na całą powierzchnię zbrojenia dwukrotnie. Jeśli istnieje taka konieczność to należy wykonać podszalowanie w miejscu naprawy.

Materiały:

- Zaprawa do ochrony antykorozyjnej stali zbrojeniowej: z inhibitorami korozji, zaprawa mineralna

Odtworzenie uszkodzonych fragmentów fundamentu, oczyszczenie i wykonanie izolacji fundamentów z masy bitumicznej

Powierzchnie należy dokładnie oczyścić i zwilżyć czystą wodą. Do odtworzenia brakujących fragmentów należy użyć zaprawy reprofilacyjnej, zaprawa cementowa modyfikowana polimerami z gruboziarnistym kruszywem dodatkowo intensywnie zbrojona włóknem. Po przygotowaniu preparat szczepny, nanieść poprzez mocne wcieranie w podłoże za pomocą pędzla. Na świeżą, nie związaną warstwę szcpepną metodą „MOKRE NA MOKRE” nakładać zaprawę reprofilacyjną przy pomocy szpachli lub pacy dociskając do podłoża i wypełniając całkowicie przestrzeń ubytków.

Świeżo nałożoną zaprawę należy chronić przed zbyt szybkim przesychaniem okrywając ją folią lub wilgotnymi matami w przypadku dużego nasłonecznienia lub przeciągów. Uzupełnianie ubytków większych niż 7 cm polega na dwukrotnym nakładaniu zaprawy na warstwie szczepnej. Dodatkowo powierzchnie po naprawie są niejednorodne, dlatego w celu przywrócenia estetyki należy przeszpachlować całą powierzchnię. W tym celu powierzchnię zwilżyć czystą wodą i nanieść cementową zaprawę szpachlową. Następnie nanieść szpachlę naprawczą i wtopić w niej pasmo dociętej siatki z włókna szklanego, wygładzić i pozostawić do związania i wyschnięcia.

Po naprawieniu ubytków fundamenty należy oczyścić oraz zaizolować masą bitumiczną.

Materiały:

- Zaprawa reprofilacyjna: zaprawa mineralna, mrozoodporna, z włóknami zbrojącymi, wytrzymałość na ściskanie min. 40,0MPa
- Szpachla naprawcza: wysoka przyczepność do betonu, mrozoodporna, niski skurcz liniowy
- Izolacja fundamentów – masa asfaltowo-kauczukowa do hydroizolacji

Zasypanie zaizolowanych fundamentów

Po wykonaniu prac naprawczych i zaizolowaniu fundamentów należy zasypać wykopy do poziomu istniejącego terenu. Fundamenty zasypywać etapami i zagęszczać warstwami w celu zminimalizowania osiadania gruntu w miejscu wykonywanych prac.

Odtworzenie pierwotnego stanu podmurówki i słupków

Powierzchnie należy dokładnie oczyścić i zwilżyć czystą wodą. Do odtworzenia brakujących fragmentów należy użyć zaprawy reprofilacyjnej, zaprawa cementowa modyfikowana polimerami z gruboziarnistym kruszywem dodatkowo intensywnie zbrojona włóknem. Po przygotowaniu preparat szczepny, nanieść poprzez mocne wcieranie w podłoże za pomocą pędzla. Na świeżą, nie związaną warstwę szczepną metodą „MOKRE NA MOKRE” nakładać zaprawę reprofilacyjną przy pomocy szpachli lub pacy dociskając do podłoża i wypełniając całkowicie przestrzeń ubytków.

Świeżo nałożoną zaprawę należy chronić przed zbyt szybkim przesychaniem okrywając ją folią lub wilgotnymi matami w przypadku dużego nasłonecznienia lub przeciągów. Uzupełnianie ubytków większych niż 7 cm polega na dwukrotnym nakładaniu zaprawy na warstwie szczepnej. Dodatkowo powierzchnie po naprawie są niejednorodne, dlatego w celu przywrócenia estetyki należy przeszpachlować całą powierzchnię. W tym celu powierzchnię zwilżyć czystą wodą i nanieść cementową zaprawę szpachlową. Następnie nanieść szpachlę naprawczą i wtopić w niej pasmo dociętej siatki z włókna szklanego, wygładzić i pozostawić do związania i wyschnięcia.

Materiały:

- Zaprawa reprofilacyjna: zaprawa mineralna, mrozoodporna, z włóknami zbrojącymi, wytrzymałość na ściskanie min. 40,0MPa
- Szpachla naprawcza: wysoka przyczepność do betonu, mrozoodporna, niski skurcz liniowy

Poniżej przedstawiono graficznie sposób wykonywania prac naprawczych.



Fot. 1 Odkucie skorodowanego zbrojenia



Fot. 2 Odkucie skorodowanego zbrojenia



Fot. 3 Czyszczenie mechaniczne



Fot. 4 Czyszczenie mechaniczne



Fot. 5 Oczyszczone zbrojenie



Fot. 6 Zabezpieczenie antykorozyjną systemową warstwą szczepną



Fot. 7 Podszalowanie i nanoszenie warstwy antykorozyyjnej



Fot. 8 Wcieranie



Fot. 9 Nakładanie zaprawy reprofilacyjnej



Fot. 10 Uzupełniony element



Fot. 11 Szpachlowanie powierzchni naprawionego elementu

Uzupełnienie i naprawa istniejących okładzin tynkarskich

Naprawę okładzin tynkarskich należy rozpocząć od oczyszczenia obszaru, w którym występują ubytki lub zniszczone fragmenty tynku. Przy użyciu szpachelki lub miotły należy usunąć wszystkie luźne fragmenty okładziny i oczyścić powierzchnię z brudu i pyłów. Po oczyszczeniu powierzchni nałożyć preparat gruntujący zwiększający przyczepność tynku. Wykonać nowe okładziny tynkarskie z tynku cementowo-wapiennego.

Ogrodzenie pomalować farbą silikonową elewacyjną. Kolorystykę dopasować do istniejącej kolorystyki – kolor wybrany przez Inwestora: seledynowy (typ koloru: 26P2 (AR)). Poniżej przedstawiono próbkę wybranego koloru:



Na odnowionych okładzinach tynkarskich należy wykonać warstwę powłoki zabezpieczającej przed wykonywaniem nielegalnego graffiti.

Materiały:

- Tynk cementowo-wapienny
- Farba silikonowa elewacyjna, kolor seledynowy 26P2 (AR)
- Bezbarwna powłoka woskowa antygraffiti

Odtworzenie dwóch słupów żelbetowych przy bramie wjazdowej i wykonanie okładzin tynkarskich na słupach

Należy w miejscu pierwotnych słupków wykonać nowe fundamenty, na których posadowione zostaną słupy. Należy wykonać nowe słupy żelbetowe przy bramie wjazdowej o kształcie i wymiarach przedstawionych w części rysunkowej.

W słupie należy osadzić kątowniki stalowe o wymiarach L60x60x5 do zamontowania drewnianych przęsł.

Należy wykonać od nowa również podmurówkę ostatniego przęsła przylegającego do bramy wjazdowej. Podmurówkę połączyć z fundamentem słupa zgodnie z częścią rysunkową.

Nowe elementy wykonać z betonu klasy C25/30 W8 oraz zbroić stalą zbrojeniową A-IIIIN RB500W (lub równoważną).

Odtworzone elementy należy otynkować, pomalować i zabezpieczyć powłoką antygraffiti.

Materiały:

- Beton klasy C25/30 W8
- Stal zbrojeniowa AIII-N RB500W (lub równoważna)
- Tynk cementowo-wapienny
- Farba silikonowa elewacyjna, kolor seledynowy 26P2 (AR)
- Bezbarwna powłoka woskowa antygraffiti

Odtworzenie nawierzchni chodnika

Po zakończeniu robót należy odtworzyć konstrukcję chodnika do stanu nie gorszego niż istniejący. Chodnik odtworzyć z materiału, wzornictwa i w kolorystyce identycznej jak na pozostałym odcinku chodnika.

Szczegółowe warunki odtworzenia nawierzchni podane zostaną w decyzji zezwalającej na prowadzenie robót w pasie drogowym dróg publicznych, o którą Wykonawca powinien wystąpić do zarządcy drogi przed rozpoczęciem robót.

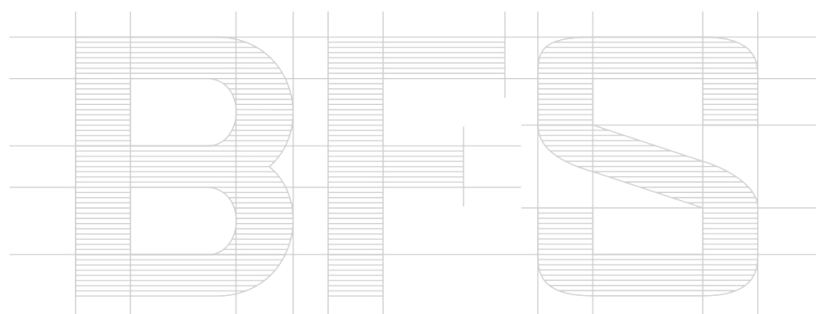
Montaż nowych przęseł, furtki wejściowej i bramy wjazdowej oraz detali architektonicznych

Po zakończeniu prac remontowych należy zamontować nowe drewniane przęsła, furtkę wejściową oraz bramę wjazdową.

Nowe przęsła wykonać zgodnie z częścią rysunkową - z łat drewnianych o wymiarach 4,5 x 3,0 cm i z desek drewnianych 9,0 x 2,5 cm. Elementy łączyć za pomocą wkrętów do drewna. Nowo wykonane przęsła drewniane należy zabezpieczyć przeciwko korozji biologicznej impregnatem do drewna i pomalować w celu uzyskania odpowiedniego koloru. Przęsła montować do istniejących płaskowników osadzonych w słupach ogrodzenia.

Materiały:

- Drewno klasy C18
- Wkręty do drewna
- Impregnat do drewna zabezpieczający przeciwko korozji biologicznej
- Farba do drewna, kolor seledynowy (dopasowany do koloru słupów)



B U I L D I N G S F O R S I L E S I A



C. Część formalno-prawna

1. UPRAWNIENIA PROJEKTANTA

Uprawnienia projektantów załączone zostały w części opisowej Projektu Zagospodarowania Działki.



D. Część rysunkowa

