

3. Temat opracowania.

Tematem niniejszego opracowania jest projekt budowlany przyłącza gazu ś/c do budynku mieszkalnego jednorodzinnego zlokalizowanego na dz. nr 112/1 w m. Wilkowyi, przy ul. Polnej 32.

4. Podstawa opracowania.

Projekt opracowano na podstawie :

- Zlecenie Inwestora,
- Warunków wydanych przez Anco Sp. z o.o.,
- Uzgodnień i decyzji,
- Mapy sytuacyjno - wysokościowej w skali 1 : 500 z geodezyjną inwentaryzacją urządzeń nadziemnych i podziemnych,
- Obowiązujących norm i przepisów.

5. Opis rozwiązania.

5.1 Przyłącze gazu:

Przyłącze gazu wykonać zgodnie z rozporządzeniem Ministra Gospodarki z dnia 26 kwietnia 2013r w sprawie warunków technicznych jakim powinny odpowiadać sieci gazowe i ich sytuowanie (Dz. U. 2013 poz. 640) w oparciu o dokumentację techniczną oraz dokumenty wymagane prawem budowlanym.

Włączenie wykonać do istniejącego gazociągu średniego ciśnienia z rur PE d_n 63 w punkcie Pz1, za pomocą trójnika siodłowego z nawiertką PE d_n 63/25, który należy połączyć z rurą gazową PE 100RC d_n 25 za pomocą mufy el. PE d_n 25. Przyłącze zakończyć w punkcie Pz2 kurkiem głównym DN15 zamontowanym w standardowej szafce gazowej w linii ogrodzenia. Za KG w szafce zamontować reduktor typu MR10F/A oraz Gazomierz G4. Pionowy odcinek przyłącza wykonać za pomocą systemowego podejścia- kolumny przyłącza gazowego 25 z kurkiem DN15. Szafkę gazową, standardową, o wymiarach 60x60x25cm zamontować w odległości 0,5m od poziomu terenu na postumencie z tworzywa.

5.2 Szafka gazowa:

Szafka gazowa powinna być wykonana z tworzywa sztucznego o właściwościach trudnozapalnych, o dużej wytrzymałości mechanicznej, odpornego na działanie czynników atmosferycznych. Powierzchnia zewnętrzna powinna być gładka oraz zapewniać odporność na promienie UV. Wymiary szafki: 600 x 600 x 250 mm (wys. x szer. x gł.), kolor szafki: popielaty, RAL 7035.

Drzwiczki szafki powinny być jednolite i nieprzezroczyste, wyposażone w uniwersalny zamek na klucz trójkątny o boku 9 mm.

Na wewnętrznej stronie obudowy powinny być umieszczone w sposób trwały dane producenta szafki gazowej. Szafka powinna posiadać otwory wentylacyjne nawiewne oraz wywiewne, o łącznej powierzchni co najmniej 2% powierzchni przekroju poziomego szafki zapewniać wentylację.

Wyposażenie szafki gazowej:

- wspornik (w przypadku szafek wolnostojących trwale zamontowany w tylnej ściance), pozwalający na regulację montowanych do niego elementów,
- monozłącze o rozstawie króćców 130 mm z kolanem i śrubunkiem 5/4" po prawej stronie. Z lewej strony monozłącze powinno być przystosowane do połączenia z reduktorem kątowym o rozstawie króćców 133 x 63 mm (reduktor nie stanowi wyposażenia szafki),
- zawór 5/4" na wyjściu (od strony instalacji).

Elementy metalowe wchodzące w zestaw powinny być wykonane z materiałów odpornych na korozję lub powleczone galwanicznie.

5.3. Postument szafki:

Postument powinien być wykonany z tworzywa sztucznego o właściwościach trudnozapalnych, o dużej wytrzymałości mechanicznej, odpornego na działanie czynników atmosferycznych. Powierzchnia zewnętrzna powinna być gładka oraz zapewniać odporność na promienie UV. Wymiary szafki: 600 x 600 x 250 mm (wys. x szer. x gł.), kolor szafki: popielaty, RAL 7035

Postument powinien być wyposażony w elementy umożliwiające połączenie z szafką gazową w sposób trwały i stabilny. Minimalna wysokość postumentu to 1,0 m, przy czym po zamontowaniu powinien on wystawać ponad poziom terenu o minimum 0,4 m.

Wymiary w przekroju poziomym, tj. szerokość oraz głębokość postumentu powinny być zgodne z tymi samymi wymiarami szafki. Konstrukcja postumentu powinna umożliwiać swobodny montaż elementów przyłącza gazowego oraz instalacji.

6. Rozwiązania materiałowe.

Projektowane przyłącze gazu należy wykonać z rur PE 100 RC d_n 25 SDR 11 o zwiększonej odporności na powolną propagację pęknięć ze zintegrowaną lecz wyodrębnioną kolorystycznie warstwą pozwalającą określić stopień uszkodzenia rury.

Rury polietylenowe przed wbudowaniem powinny być kontrolowane i nie powinny być stosowane te, które wykazują zarysowanie powierzchni o głębokości przekraczającej wartość 10% nominalnej grubości ścianki.

7. Roboty ziemne.

Zgodnie z Dz. U. z dn.25.04.2012, poz. 463 zadanie kwalifikuje się do pierwszej kategorii geotechnicznej i nie jest wymagane opracowanie dokumentacji geologiczno inżynierskiej. Przed przystąpieniem do prac ziemnych należy wytyczyć w terenie trasę przyłącza. Wytyczenia powinien dokonać uprawniony geodeta.

Przed rozpoczęciem robót ziemnych należy powiadomić wszystkich użytkowników uzbrojenia podziemnego o terminie rozpoczęcia robót.

W przypadku występowania dużego zagęszczenia uzbrojenia podziemnego wskazane jest wykonanie przekopów próbnych oraz powiadomienie użytkowników odpowiednich urządzeń podziemnych. W miejscach kolizji z istniejącym uzbrojeniem podziemnym roboty prowadzić ręcznie z zachowaniem szczególnej ostrożności.

Minimalna szerokość wykopów powinna wynosić dla rury o średnicy 25mm, s = 0,23 m przy wykopach mechanicznych lub s = 0,43 m na odcinkach prostych, s = 0,63 m na łukach, w przypadku konieczności wejścia pracownika do wykopu w celu wykonania prac montażowych.

Dno wykopu powinno być dokładnie oczyszczone z kamieni, korzeni i podobnych części trwałych oraz wygładzone.

Zgrzewanie rur PE wykonać elektrooporowo wg wytycznych : "Sieci gazowe polietylenowe. Projektowanie, budowa, użytkowanie." – pod red. Andrzeja Barczyńskiego.
Przed montażem wykonać kartę technologiczną zgrzewania rur.
Montaż wykonać w temp. Od -5° do +30°.

Przed zasypaniem przyłącza należy wezwać geodetę celem wykonania inwentaryzacji geodezyjnej.

Następnie 5cm nad rurą gazową należy ułożyć przewód sygnalizacyjny Cu DY 2,5 mm² i uzupełnić gruntem rodzimym pozbawionym kamieni oraz korzeni do wys. 40 cm powyżej rury i ułożyć folię ostrzegawczą koloru żółtego.

Po ułożeniu przewodu sygnalizacyjnego oraz taśmy ostrzegawczej dokonać znakowania trasy gazociągu tabliczkami a następnie zasypać wykop i wykonać niwelację oraz zagęszczenie gruntu (zgodnie z wytycznymi zawartymi w decyzji zarządcy nieruchomości).

8. Próba ciśnieniowa.

Przyłącze, po wybudowaniu należy poddać próbie ciśnieniowej wytrzymałości i szczelności zgodnie z rozporządzeniem Ministra Gospodarki z dnia 26 kwietnia 2013r w sprawie warunków technicznych jakim powinny odpowiadać sieci gazowe i ich sytuowanie (Dz. U. 2013 poz. 640).

Ciśnienie próbne winno wynosić 0,75 MPa, a czas trwania próby nie powinien być krótszy niż 1 godz. od momentu ustabilizowania się ciśnienia w przyłączy (0,5 godz.)

Przyrządem pomiarowym powinien być manometr tarczowy o minimalnej klasie 0,6 o zakresie pomiarowym 1,25÷1,5 ciśnienia próby. Przyrząd po
świadectwo wzorcowania.

1. Dane techniczne.

a) projektowanego przyłącza

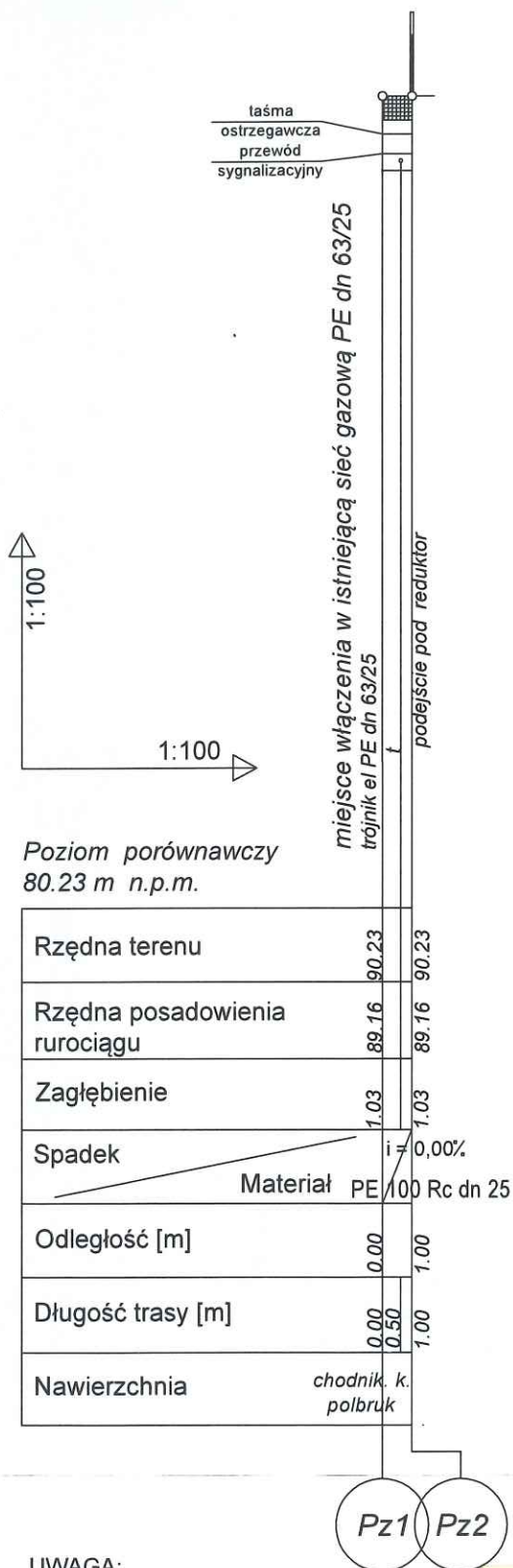
Wyszczególnienie	Dane
ciśnienie (średnie/niskie)	średnie
średnica nominalna - dn	25 mm
materiał	PE100RC
znormalizowany stosunek wymiarów - SDR	11
długość przyłącza [m]	0,50
sposób włączenia do gazociągu (trójnik siodłowy/wspawanie króćca)	Trójnik siodłowy z nawiertką PE dn 63/25
ciśnienie próby szczelności [MPa]	0,75
czas próby szczelności [h]	1,0
miejsce usytuowania szafki gazowej (elewacja/granica nieruchomości)	W granicy działki

b) istniejącego gazociągu (od którego będzie wykonane przyłącze)

ciśnienie średnie/niskie	średnie
średnica nominalna – dn/DN	63 mm
materiał (PE/stal)	PE

2. Wykaz elementów do zamontowania na przyłączy (np.: armatura, kształtki,).

Nazwa elementu	Zamontowana ilość
Trójnik siodłowy z nawiertką PE dn 63/25	1 szt.
mufa elektrooporowa PE dn 25	1 szt.
Kolano elektrooporowe PE 25 90°	1 szt.
Rura PE 100 RC SDR 11 dn 25	0,50
Kolumna przyłączeniowa DN25 z kurkiem DN 15	1 szt.
Taśma z napisem GAZ o szerokości 0,2 m	0,50
Drut miedziany Cu 2,5 mm ²	0,50
R.O. PE dn 63	-
Szafka gazowa 60x60x25cm - standardowa	1 szt.



UWAGA:

Rzędne posadowienia istniejącego uzbrojenia na etapie realizacji inwestycji. Należy zachować istniejące uzbrojenie podziemne.

Nazwa obiektu
Inwestor:
Adres budowy
Tytuł:
Nazwa rysunku

ry
1, 401.
Rys. nr 2
a:
0

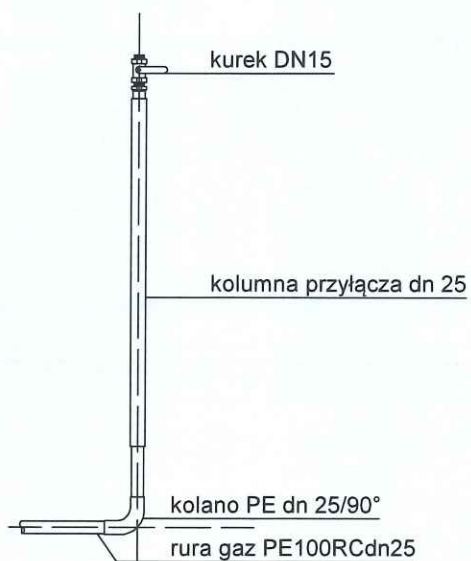
Pz1

Miejsce włączenia w istniejący gazociąg PE dn 63



Pz2

Podejście pod reduktor



Nazwa obiektu:

Inwestor:

Adres budowy:

Tytuł:

Nazwa rysunku:

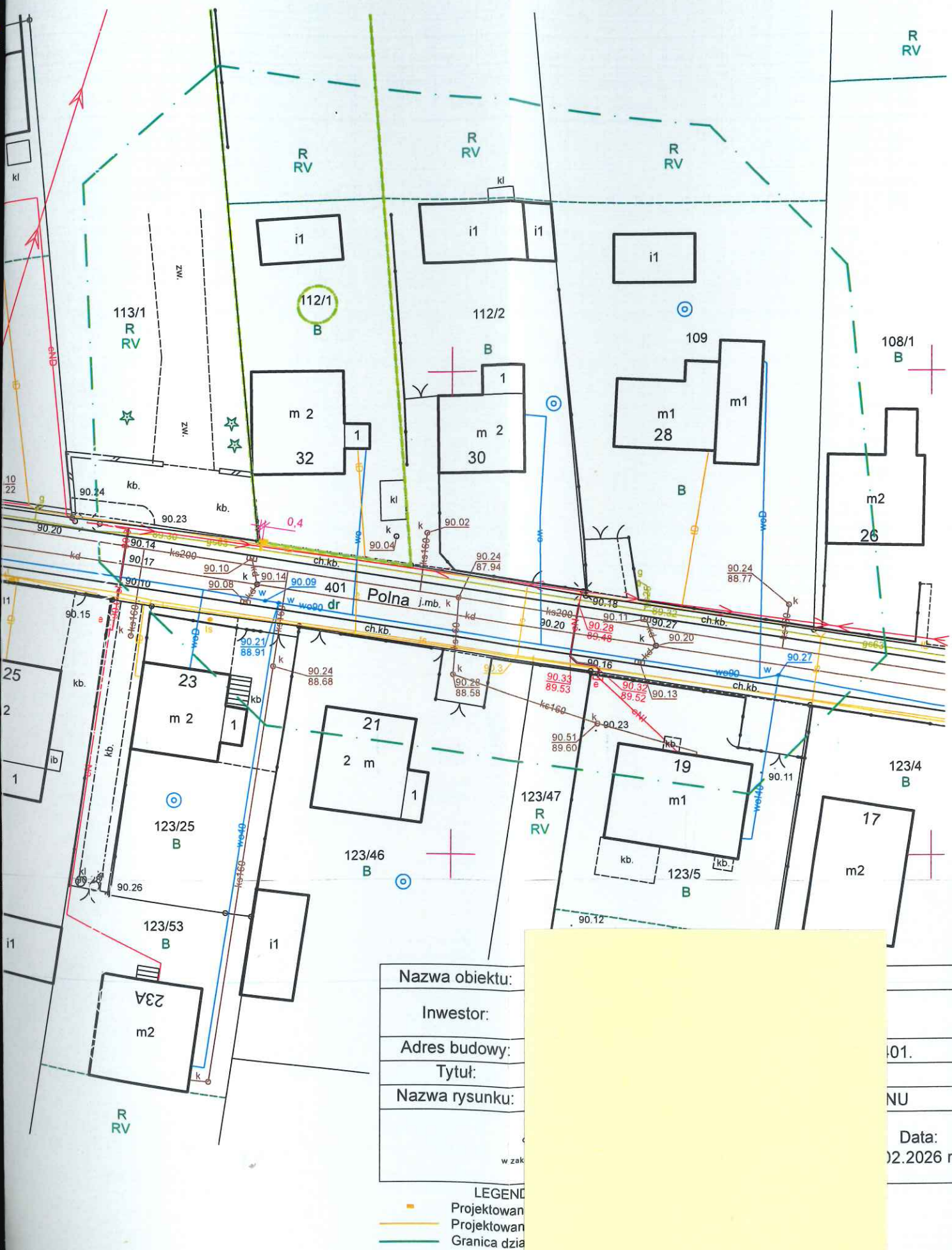
W zał

401.

l

nr 3

Data:
02.2026r.



BURMISTRZ JAROCINA
63-200 Jarocin
Al. Niepodległości 10
WID.7230.1.46.2026

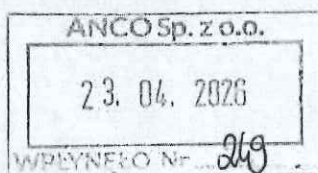
BURMISTRZ JAROCINA
63-200 Jarocin
Al. Niepodległości 10



Jarocin, dnia 16.04.2026 r.

DECYZJA Nr WID.7230.1.46.2026

Burmistrz Jarocina na podstawie art. 39 ust. 3 ustawy z dnia 21 marca 1985 r. o drogach publicznych (t.j. Dz.U. z 2025 r. poz. 889) oraz art. 104 ustawy z dnia 14 czerwca 1960 r. Kodeks postępowania administracyjnego (t.j. Dz.U. z 2025 r. poz. 1691) po rozpatrzeniu wniosku złożonego w dniu 24.03.2026 r. przez ANCO Sp. z o.o., ul. Św. Ducha 118b, 63-200 Jarocin, w celu uzyskania zezwolenia na lokalizację Inwestycji w pasie drogowym drogi gminnej tj. ul. Polnej w Wilkowiei zlokalizowanej na działce o numerze ewidencyjnym 401 obręb 0018 Wilkowyja, przyłącza gazowego średniego ciśnienia z rur PEØ25 do działki o numerze ewidencyjnym 112/1



ZEZWALA
ANCO Sp. z o.o.
ul. Św. Ducha 118b,
63-200 Jarocin

na lokalizację inwestycji w pasie drogowym drogi gminnej tj. ul. Polnej w Wilkowiei zlokalizowanej na działce o numerze ewidencyjnym 401 obręb 0018 Wilkowyja, przyłącza gazowego średniego ciśnienia z rur PEØ25 do działki o numerze ewidencyjnym 112/1, zgodnie z warunkami technicznymi oraz z załącznikami (planami sytuacyjnymi) na następujących warunkach:

1. Wykonanie robót w elementach pasa drogowego drogi gminnej:

- 1.1. wykop o szerokości minimalnej koniecznej do wbudowania urządzenia,
- 1.2. naziemne elementy (np. obudowy zasuw) wyregulować do poziomu gruntu,

2. Naruszony pas drogowy należy przywrócić do poprzedniego stanu użyteczności tj.:

- 2.1. wykop w pasie drogowym zasypać i zagęścić warstwowo,
- 2.2. w przypadku wystąpienia gruntów wysadzinowych dokonać wymłany gruntu na grunt zagęszczalny na koszt inwestora,
- 2.3. wykonać badania wskaźnika zagęszczenia gruntu – na odcinku prowadzonych robót na koszt inwestora; uzyskując wskaźniki zagęszczenia gruntu zgodne z normami i przepisami branżowymi,
- 2.4. wyniki pomiarów zagęszczenia gruntu stanowić będą załącznik do protokołu odbioru technicznego pasa drogowego,
- 2.5. zajmowany odcinek drogi przywrócić do stanu poprzedniego,
- 2.6. uszkodzone elementy nawierzchni wymienić na nowe na koszt Inwestora,
- 2.7. zajmowany odcinek robót uporządkować.

3. Decyzja jest ważna tylko z załącznikiem (planem sytuacyjnym), na którym widnieje pieczęć tutejszego Urzędu przez okres dwóch lat od dnia w którym niniejsza decyzja staje się ostateczna.

W

4. Jeżeli budowa, przebudowa lub remont drogi wymaga przełożenia urządzenia lub obiektu koszt tego przełożenia ponosi jego właściciel, zgodnie z art. 39 ust. 5 ustawy z dnia 21 marca 1985 r. o drogach publicznych (t.j. Dz.U. z 2025 r. poz. 889)
5. **Przed przystąpieniem do robót należy złożyć stosowny wniosek o zezwolenie na zajęcie pasa drogowego do tut. Urzędu Miejskiego wraz z zatwierdzonym projektem organizacji ruchu, w terminie dwóch tygodni od planowanego rozpoczęcia robót w pasie drogowym.**
6. Przed przystąpieniem do robót należy dokonać przekazania pasa drogowego, który wydawany jest wraz z decyzją administracyjną na zajęcie pasa drogowego.
7. Termin zakończenia prac wyznacza się na dzień odtworzenia zajmowanego odcinka pasa drogowego.
8. Po zakończeniu robót należy dokonać zgłoszenia uzyskać protokół odbioru pasa drogowego. Do zgłoszenia należy dostarczyć pisemne potwierdzenie należytego odtworzenia pasa drogowego dróg będących w gwarancji należytego wykonania robót.

UZASADNIENIE

Decyzja została wydana zgodnie z wnioskiem strony, który wpłynął do tut. Urzędu w dniu 24.03.2026 r. W związku z art. 107 ust. 4 Kodeksu Postępowania Administracyjnego odstąpiono od uzasadnienia decyzji, ponieważ w całości uwzględnia ona żądania wnioskodawcy.

POUCZENIE

Zgodnie z art. 127, § 1 Kodeksu postępowania administracyjnego (t.j. Dz.U. z 2025 r. poz. 1691) od niniejszej decyzji stronie służy odwołanie do Samorządowego Kolegium Odwoławczego w Kaliszu za moim pośrednictwem złożone w terminie 14 dni od dnia jej otrzymania.

Załączniki:

- plan sytuacyjny

Otrzymują:

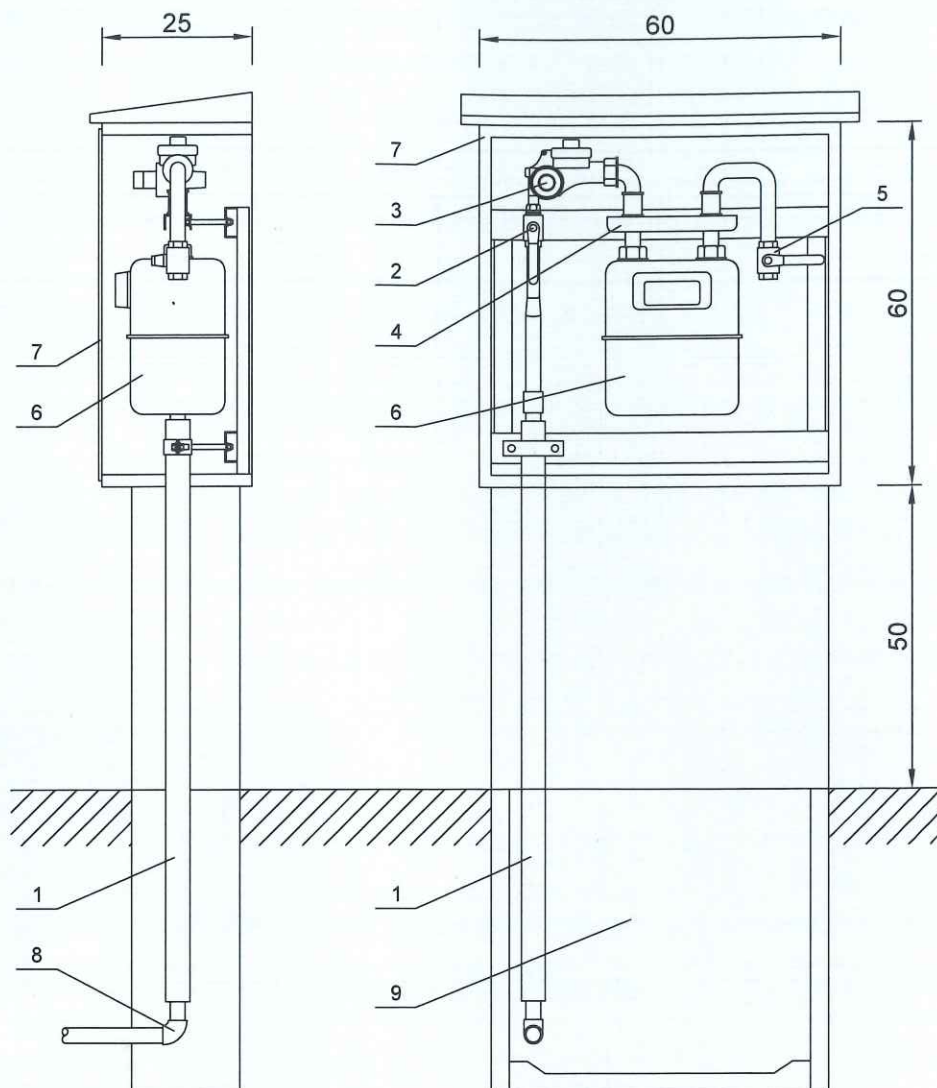
1. Wnioskodawca
2. a/a

Informuję, że:

Zezwolenie zarządcy drogi wyrażone w niniejszej decyzji nie jest równoznaczne z zezwoleniem na prowadzenie robót w pasie drogowym, na które wykonawca, albo inwestor powinien wystąpić do Burmistrza Jarocina w trybie warunkach określonych w rozporządzeniu Rady Ministrów z dnia 1 czerwca 2004 roku w sprawie określenia warunków udzielania zezwoleń na zajęcie pasa drogowego (Dz. U. Nr 140, poz. 1481 ze zm.).

16 r. (data) informuję, że:

N, Niepodległość 10, 63 200 Jarocin, tel. (61) 749-94-00, e-mail: office@jarocin.pl
i danych pod adresami: info@jarocin.pl
Jarocin wynajmujących z przepisów prawa. Są to także zadania jak: prowadzenie rejestru mieszkańców, obsługi składow statusu cywilnego, obsługi wyborów, naliczanie i windykacja podatków i opłat
armii monitoringu wizyjnego. Zalewa przetwarzanych danych osobowych wynika
odpowiednio:
ku prawnego działającego na administrację;
realizowanego w interesie publicznym lub w ramach sprawowania władzy publicznej powierzonej Administracji;
umowy;
w interesie administracji np. w celu zapewnienia bezpieczeństwa i ochrony mienia, ochrony przestępczości i innych.
tego był udostępniane innym osobom lub kategorie odbiorców danych osobowych, którym mogą być
innych przepisów prawa;
i podziału i zawartości umowy powierzenia przetwarzania danych osobowych (tzw. podmioty przetwarzające).
rozpraszania przepisami określającymi zasady przetwarzania i dokumentacji oraz przetwarzania dokumentów nie będącej nie okres wskazany w przepisach o archiwizacji. Oznacza to, że dane osobowe
d kategorii archiwalnej danej sprawy i przepisów.
pisa, kopiowania lub opublikowania przetwarzania oraz prawo umieszczenia sprzeciwu wobec przetwarzania a także prawo do przeniesienia danych.
owych 60 192 Warszawa, ul. Stawki 2, tel. 22 531 03 00.
kopiując pracę;
rodzina;
urzędu profilowania.



Legenda:

- 1 - kolumna przyłącza ś/c PE25
w rurze osłonowej
- 2 - zawór główny DN15
- 3 - reduktor MR10F/A
- 4 - monozłącze pod gazomierz
- 5 - kurek odcinający DN25
- 6 - gazomierz miechowy G-4
- 7 - skrzynka gazowa 600x600x250
- 8 - kolano elektrooporowe EL 25/90°
- 9 - postument szafki gazowej

Nazwa obiektu	
Inwestor	
Adres budowy	2/1, 401.
Tytuł	
Nazwa rysunku	YCH
	Rys. nr 4
Właściciel:	Data:
AK	02.2026 r.